

海通安润 90 天滚动持有中短债债券型集  
合资产管理计划  
2022 年第 2 季度报告

2022 年 6 月 30 日

基金管理人：上海海通证券资产管理有限公司

基金托管人：上海银行股份有限公司

报告送出日期：2022 年 7 月 21 日

## § 1 重要提示

集合计划管理人的董事会及董事保证本报告所载资料不存在虚假记载、误导性陈述或重大遗漏，并对其内容的真实性、准确性和完整性承担个别及连带责任。

集合计划托管人上海银行股份有限公司根据本集合计划合同规定，于 2022 年 7 月 18 日复核了本报告中的财务指标、净值表现和投资组合报告等内容，保证复核内容不存在虚假记载、误导性陈述或者重大遗漏。

集合计划管理人承诺以诚实信用、勤勉尽责的原则管理和运用集合计划资产，但不保证集合计划一定盈利。

集合计划的过往业绩并不代表其未来表现。投资有风险，投资者在作出投资决策前应仔细阅读本集合计划的招募说明书及其更新。

本报告中财务资料未经审计。

本报告期为 2022 年 4 月 1 日起至 2022 年 6 月 30 日止。

## § 2 基金产品概况

基金简称	海通安润 90 天滚动持有中短债
基金主代码	970134
基金运作方式	契约型开放式
基金合同生效日	2022 年 2 月 10 日
报告期末基金份额总额	58,459,475.97 份
投资目标	在严格控制风险的基础上，重点投资中短债，力争长期内实现超越业绩比较基准的投资回报。
投资策略	<p>本集合计划主要投资于中短期债券，并控制投资组合久期，力求在承担较低风险和保持组合较好流动性的前提下，实现集合计划资产的稳健增值。</p> <p>1、固定收益类资产投资策略</p> <p>（1）债券投资策略</p> <p>本集合计划在债券投资上主要通过久期配置、类属配置、期限结构配置和个券选择四个层次进行投资管理。</p> <p>（2）可转债投资策略</p> <p>可转债主要筛选正股优良、估值合理及具备明显条款博弈价值的个券。根据转债估值及定价模型，结合权益市场预期进行择时判断，在市场估值及隐含波动率的不同阶段采用不同的投资策略；</p> <p>（3）资产支持证券投资策略</p> <p>本集合计划投资资产支持证券将采取自上而下和自下而上相结合的投资策略。</p>

	<p>(4) 杠杆投资策略 本集合计划将对资金面进行综合分析的基础上，比较债券收益率和融资成本，判断利差空间，适当运用杠杆方式来获取主动管理回报。</p> <p>(5) 银行存款、同业存单投资策略 本集合计划根据宏观经济指标分析各类资产的预期收益率水平和预期波动率水平，并据此制定和调整资产配置策略。</p> <p>2、衍生产品投资策略</p> <p>(1) 国债期货投资策略 本集合计划可投资国债期货。若本集合计划投资国债期货，将根据风险管理的原则，以套期保值为目的，主要选择流动性好、交易活跃的国债期货合约进行交易，以对冲投资组合的系统性风险、有效管理现金流量或降低建仓或调仓过程中的冲击成本等。</p> <p>(2) 本集合计划将关注其他金融衍生产品的推出情况，如法律法规或监管机构允许本集合计划投资前述衍生工具，本集合计划将按届时有效的法律法规和监管机构的规定，制定与本集合计划投资目标相适应的投资策略和估值政策，在充分评估衍生产品的风险和收益的基础上，谨慎地进行投资。</p>	
业绩比较基准	中债综合财富(1年以下)指数收益率*50%+中债综合财富(1-3年)指数收益率*35%+一年期定期存款利率(税后)*15%	
风险收益特征	本集合计划属于债券型集合资产管理计划，预期风险和收益水平低于股票型集合资产管理计划、股票型基金、混合型集合资产管理计划和混合型基金、高于货币型集合资产管理计划和货币市场基金。	
基金管理人	上海海通证券资产管理有限公司	
基金托管人	上海银行股份有限公司	
下属分级基金的基金简称	海通安润 90 天滚动持有中短债 A	海通安润 90 天滚动持有中短债 C
下属分级基金的交易代码	970134	970135
报告期末下属分级基金的份额总额	50,601,494.49 份	7,857,981.48 份

### § 3 主要财务指标和基金净值表现

#### 3.1 主要财务指标

单位：人民币元

主要财务指标	报告期（2022年4月1日-2022年6月30日）	
	海通安润 90 天滚动持有中短债 A	海通安润 90 天滚动持有中短债 C
1. 本期已实现收益	386,271.06	73,777.31
2. 本期利润	507,432.12	105,540.37

3. 加权平均基金份额本期利润	0.0100	0.0097
4. 期末基金资产净值	52,177,182.41	8,093,916.90
5. 期末基金份额净值	1.0311	1.0300

注：（1）所述集合计划业绩指标不包括持有人认购或交易集合计划的各项费用，计入费用后实际收益水平要低于所列数字。

（2）本期已实现收益指基金本期利息收入、投资收益、其他收入（不含公允价值变动收益）扣除相关费用和信用减值损失后的余额，本期利润为本期已实现收益加上本期公允价值变动收益。

### 3.2 基金净值表现

#### 3.2.1 基金份额净值增长率及其与同期业绩比较基准收益率的比较

海通安润 90 天滚动持有中短债 A

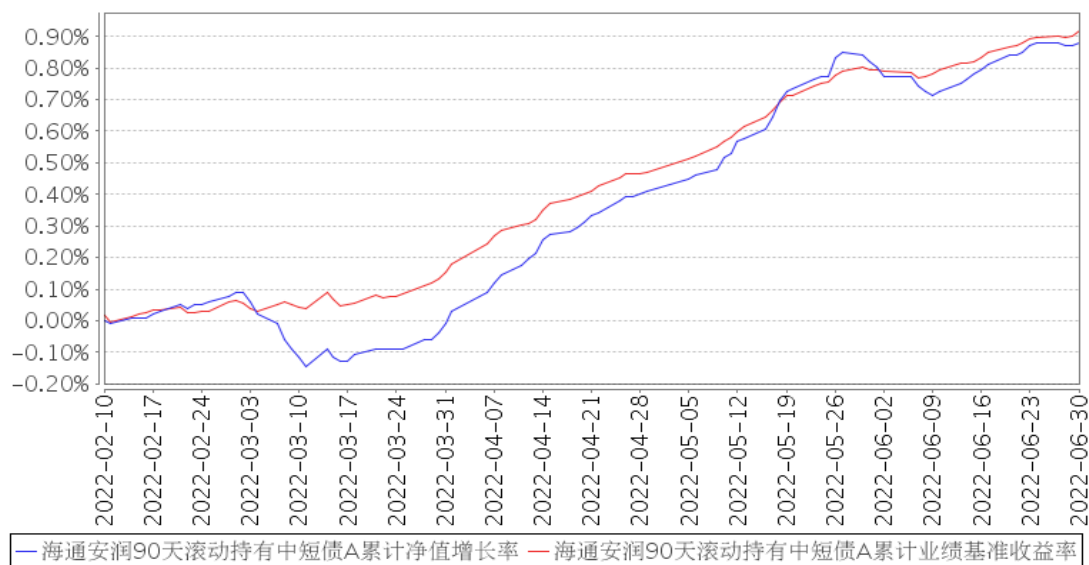
阶段	净值增长率①	净值增长率 标准差②	业绩比较基 准收益率③	业绩比较基 准收益率标 准差④	①—③	②—④
过去三个月	0.89%	0.02%	0.76%	0.01%	0.13%	0.01%
自基金合同 生效起至今	0.88%	0.02%	0.92%	0.01%	-0.04%	0.01%

海通安润 90 天滚动持有中短债 C

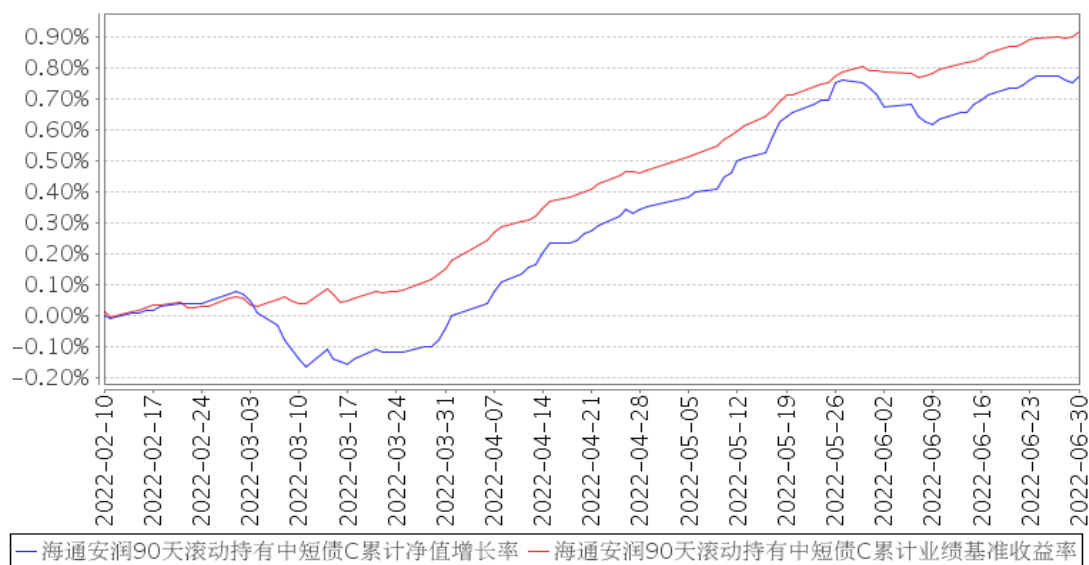
阶段	净值增长率①	净值增长率 标准差②	业绩比较基 准收益率③	业绩比较基 准收益率标 准差④	①—③	②—④
过去三个月	0.81%	0.02%	0.76%	0.01%	0.05%	0.01%
自基金合同 生效起至今	0.77%	0.02%	0.92%	0.01%	-0.15%	0.01%

#### 3.2.2 自基金合同生效以来基金累计净值增长率变动及其与同期业绩比较基准收益率变动的比较

海通安润90天滚动持有中短债A累计净值增长率与同期业绩比较基准收益率的历史走势对比图



海通安润90天滚动持有中短债C累计净值增长率与同期业绩比较基准收益率的历史走势对比图



注：本集合计划合同生效日为 2022 年 2 月 10 日。按资产管理合同约定，管理人应当自资产管理合同生效之日起 6 个月内使集合计划的投资组合比例符合资产管理合同的有关约定。

### 3.3 其他指标

## § 4 管理人报告

### 4.1 基金经理（或基金经理小组）简介

姓名	职务	任本基金的基金经理期限		证券从业年限	说明
		任职日期	离任日期		
肖彦	投资经理	2022年2月10日	-	7年	肖彦,女,北京大学管理学硕士,7年证券从业经验。曾就职于花旗环球金融亚洲

					有限公司，2017 年加入海通证券资产管理有限公司，曾任固定收益部研究员、固定收益三部投资经理，现任公募固收部投资经理。
--	--	--	--	--	--

#### 4.1.1 期末兼任私募资产管理计划投资经理的基金经理同时管理的产品情况

#### 4.2 管理人对报告期内本基金运作遵规守信情况的说明

本报告期内，本管理人认真遵循《中华人民共和国证券投资基金法》及其他有关法律法规以及集合计划合同、招募说明书的规定，本着诚实信用、勤勉尽责的原则管理和运用集合计划资产，在控制风险的基础上，为计划份额持有人谋求最大利益，没有发生损害计划份额持有人利益的行为。

#### 4.3 公平交易专项说明

##### 4.3.1 公平交易制度的执行情况

本报告期内，本管理人严格遵守《证券投资基金管理公司公平交易制度指导意见》等相关规定，通过各项内部风险控制制度和流程，对各环节的投资风险和管理风险进行有效控制，严格控制不同投资组合之间的同日反向交易，严格禁止可能导致不公平交易和利益输送的同日反向交易，确保公平对待所管理的所有投资组合，切实防范利益输送行为。

##### 4.3.2 异常交易行为的专项说明

本报告期内，未发现本集合计划进行可能导致不公平交易和利益输送的异常交易。

#### 4.4 报告期内基金的投资策略和运作分析

2022 年第二季度债券市场收益率整体先下行后上行，信用债与利率债走势有一定分化。主导债券市场走势的主要是疫情形势，4 月上海疫情加重，经济基本面下滑，在央行降准 0.25% 与上缴利润下，资金利率下行并维持在低位水平。这期间中短端信用债表现突出，利率债在美债利率倒挂与汇率贬值压力下走势偏震荡。进入 5 月，PMI 数据表现疲弱，叠加北京疫情与资金面的持续宽松，债券收益率延续下行走势。5 月底至 6 月，随着上海全面复工复产与北京疫情得到控制，各项经济金融数据边际改善，收益率在快速上行后维持震荡。报告期内组合均衡配置于中短久期的中高等级信用债，组合加权久期位于中性水平区间，杠杆水平于 6 月底有所下降。

展望第三季度，经济基本面预期将延续复苏的趋势，并在经济数据与金融数据上逐步得到验证。债券市场在资金面的支撑下预期走势将偏震荡，1 年左右高等级信用债收益率预期短期内难以突破政策利率水平。组合将继续维持中高等级中短久期的底仓配置思路，严控信用风险，若中

短端有调整机会将积极参与配置，维持中性久期的基础上适当提升杠杆水平。

#### 4.5 报告期内基金的业绩表现

截至本报告期末，本集合计划 A 份额净值为 1.0311，C 份额净值为 1.0300。本报告期集合计划上述两类份额净值增长率为 0.89%和 0.81%。业绩比较基准收益率为 0.76%。

#### 4.6 报告期内基金持有人数或基金资产净值预警说明

本集合计划本报告期无需要说明的情形。

### § 5 投资组合报告

#### 5.1 报告期末基金资产组合情况

序号	项目	金额（元）	占基金总资产的比例（%）
1	权益投资	-	-
	其中：股票	-	-
2	基金投资	-	-
3	固定收益投资	69,044,226.92	96.04
	其中：债券	69,044,226.92	96.04
	资产支持证券	-	-
4	贵金属投资	-	-
5	金融衍生品投资	-	-
6	买入返售金融资产	1,700,169.30	2.36
	其中：买断式回购的买入返售金融资产	-	-
7	银行存款和结算备付金合计	998,622.11	1.39
8	其他资产	146,879.92	0.20
9	合计	71,889,898.25	100.00

#### 5.2 报告期末按行业分类的股票投资组合

##### 5.2.1 报告期末按行业分类的境内股票投资组合

注：本集合计划本报告期末未持有股票。

##### 5.2.2 报告期末按行业分类的港股通投资股票投资组合

注：本集合计划本报告期末未持有港股通股票。

#### 5.3 期末按公允价值占基金资产净值比例大小排序的股票投资明细

##### 5.3.1 报告期末按公允价值占基金资产净值比例大小排序的前十名股票投资明细

注：本集合计划本报告期末未持有股票。

#### 5.4 报告期末按债券品种分类的债券投资组合

序号	债券品种	公允价值（元）	占基金资产净值比例（%）
1	国家债券	3,926,116.64	6.51
2	央行票据	-	-
3	金融债券	-	-
	其中：政策性金融债	-	-
4	企业债券	49,637,797.58	82.36
5	企业短期融资券	-	-
6	中期票据	13,522,664.39	22.44
7	可转债（可交换债）	-	-
8	同业存单	1,957,648.31	3.25
9	其他	-	-
10	合计	69,044,226.92	114.56

#### 5.5 报告期末按公允价值占基金资产净值比例大小排序的前五名债券投资明细

序号	债券代码	债券名称	数量（张）	公允价值（元）	占基金资产净值比例（%）
1	101900544	19 衢州国资 MTN001	40,000	4,164,630.14	6.91
2	102100259	21 张家经开 MTN001	40,000	4,153,200.00	6.89
3	127453	PR 建安 01	100,000	4,130,684.93	6.85
4	152161	19 木渎债	50,000	3,629,501.10	6.02
5	127671	PR 秀洲债	50,000	3,225,416.44	5.35

#### 5.6 报告期末按公允价值占基金资产净值比例大小排序的前十名资产支持证券投资 明细

注：本集合计划本报告期末未持有资产支持证券。

#### 5.7 报告期末按公允价值占基金资产净值比例大小排序的前五名贵金属投资明细

注：本集合计划本报告期末未持有贵金属。

#### 5.8 报告期末按公允价值占基金资产净值比例大小排序的前五名权证投资明细

注：本集合计划本报告期末未持有权证。

#### 5.9 报告期末本基金投资的国债期货交易情况说明

##### 5.9.1 本期国债期货投资政策

-



### 5.9.2 报告期末本基金投资的国债期货持仓和损益明细

注：本集合计划本报告期末未持有国债期货。

### 5.9.3 本期国债期货投资评价

-

## 5.10 投资组合报告附注

### 5.10.1 本基金投资的前十名证券的发行主体本期是否出现被监管部门立案调查，或在报告编制日前一年内受到公开谴责、处罚的情形

报告期内，本集合计划投资的前十名证券的发行主体没有出现被监管部门立案调查，或在报告编制日前一年内受到公开谴责、处罚的情形。

### 5.10.2 基金投资的前十名股票是否超出基金合同规定的备选股票库

报告期内，本集合计划投资的前十名股票中，没有投资于超出集合计划合同规定备选股票库之外的情况。

### 5.10.3 其他资产构成

序号	名称	金额（元）
1	存出保证金	19,364.74
2	应收证券清算款	64,125.18
3	应收股利	-
4	应收利息	-
5	应收申购款	-
6	其他应收款	63,390.00
7	其他	-
8	合计	146,879.92

### 5.10.4 报告期末持有的处于转股期的可转换债券明细

注：本集合计划本报告期末未持有处于转股期的可转换债券。

### 5.10.5 报告期末前十名股票中存在流通受限情况的说明

注：本集合计划本报告期末前十名股票中不存在流通受限情况。

### 5.10.6 投资组合报告附注的其他文字描述部分

因四舍五入原因，投资组合报告中市值占净值比例的分项之和与合计可能存在尾差。

## § 6 开放式基金份额变动

单位：份

项目	海通安润 90 天滚动持有中短债 A	海通安润 90 天滚动持有中短债 C
报告期期初基金份额总额	59,457,373.04	13,523,830.86
报告期期间基金总申购份额	12,700,998.69	278,149.90
减：报告期期间基金总赎回份额	21,556,877.24	5,943,999.28
报告期期间基金拆分变动份额（份额减少以“-”填列）	-	-
报告期期末基金份额总额	50,601,494.49	7,857,981.48

注：申购含红利再投（如有）、转换入份额（如有），赎回含转换出份额（如有）。

## § 7 基金管理人运用固有资金投资本基金情况

### 7.1 基金管理人持有本基金份额变动情况

单位：份

项目	海通安润 90 天滚动持有中短债 A	海通安润 90 天滚动持有中短债 C
报告期期初管理人持有的本基金份额	6,235,879.00	-
报告期期间买入/申购总份额	-	-
报告期期间卖出/赎回总份额	-	-
报告期期末管理人持有的本基金份额	6,235,879.00	-
报告期期末持有的本基金份额占基金总份额比例（%）	12.32	-

注：本表报告期末持有的基金份额占总份额比例的计算中，A、C 级比例分母为各自级别的份额。

### 7.2 基金管理人运用固有资金投资本基金交易明细

注：本报告期本集合计划的管理人未运用固有资金申赎及买卖本集合计划。

## § 8 影响投资者决策的其他重要信息

### 8.1 报告期内单一投资者持有基金份额比例达到或超过 20%的情况

注：本集合计划报告期内无单一投资者持有集合计划份额比例达到或超过 20%的情况。

### 8.2 影响投资者决策的其他重要信息

无。

## § 9 备查文件目录

## 9.1 备查文件目录

- (一) 中国证监会批准海通月月财集合资产管理计划资产管理合同变更的文件
- (二) 海通安润 90 天滚动持有中短债债券型集合资产管理计划资产管理合同
- (三) 海通安润 90 天滚动持有中短债债券型集合资产管理计划托管协议
- (四) 法律意见书
- (五) 管理人业务资格批件、营业执照
- (六) 托管人业务资格批件、营业执照
- (七) 业务规则
- (八) 中国证监会要求的其他文件

## 9.2 存放地点

集合计划管理人和集合计划托管人的办公场所。

## 9.3 查阅方式

投资者可登录集合计划管理人网站([www.htsamc.com](http://www.htsamc.com))查阅,或在营业时间内至集合计划管理人办公场所免费查阅。

投资者对本报告书如有疑问,可咨询本集合计划管理人:上海海通证券资产管理有限公司

客户服务中心电话:95553

上海海通证券资产管理有限公司

2022 年 7 月 21 日