

华宝未来主导产业灵活配置混合型证券投资  
基金  
2022 年第 2 季度报告

2022 年 6 月 30 日

基金管理人：华宝基金管理有限公司

基金托管人：中国工商银行股份有限公司

报告送出日期：2022 年 7 月 21 日

## § 1 重要提示

基金管理人的董事会及董事保证本报告所载资料不存在虚假记载、误导性陈述或重大遗漏，并对其内容的真实性、准确性和完整性承担个别及连带责任。

基金托管人中国工商银行股份有限公司根据本基金合同规定，于 2022 年 07 月 19 日复核了本报告中的财务指标、净值表现和投资组合报告等内容，保证复核内容不存在虚假记载、误导性陈述或者重大遗漏。

基金管理人承诺以诚实信用、勤勉尽责的原则管理和运用基金资产，但不保证基金一定盈利。

基金的过往业绩并不代表其未来表现。投资有风险，投资者在作出投资决策前应仔细阅读本基金的招募说明书。

本报告中财务资料未经审计。

本报告期自 2022 年 04 月 01 日起至 06 月 30 日止。

## § 2 基金产品概况

基金简称	华宝未来主导混合
基金主代码	002634
基金运作方式	契约型开放式
基金合同生效日	2016 年 11 月 4 日
报告期末基金份额总额	41,690,996.50 份
投资目标	在严格控制风险的前提下，通过挖掘未来主导产业的投资机会，力争实现基金资产的长期稳健增值。
投资策略	本基金采取积极的股票选择策略，将“自上而下”的行业配置策略和“自下而上”的股票精选策略相结合，挖掘未来主导产业的投资机会。本基金将投资符合未来主导产业定义的相关行业，包括但不限于：通信传媒、计算机、电子、高端机械、汽车、新能源、环保、医药、新兴消费等行业及其细分子行业。在上述符合未来主导产业定义的行业中，本基金将采取“自下而上”策略，依靠定量和定性分析相结合的方法，精选优质公司。
业绩比较基准	沪深 300 指数收益率×55% + 上证国债指数收益率×

	45%	
风险收益特征	本基金是一只主动投资的混合型基金，其长期平均预期风险和预期收益率低于股票型基金，高于债券型基金、货币市场基金。	
基金管理人	华宝基金管理有限公司	
基金托管人	中国工商银行股份有限公司	
下属分级基金的基金简称	华宝未来主导混合 A	华宝未来主导混合 C
下属分级基金的交易代码	002634	012919
报告期末下属分级基金的份额总额	35,157,454.45 份	6,533,542.05 份

### § 3 主要财务指标和基金净值表现

#### 3.1 主要财务指标

单位：人民币元

主要财务指标	报告期（2022 年 4 月 1 日-2022 年 6 月 30 日）	
	华宝未来主导混合 A	华宝未来主导混合 C
1. 本期已实现收益	1,136,954.28	187,271.86
2. 本期利润	8,012,161.00	1,275,338.66
3. 加权平均基金份额本期利润	0.2267	0.2099
4. 期末基金资产净值	60,658,803.44	11,252,137.70
5. 期末基金份额净值	1.725	1.722

注：1. 本期已实现收益指基金本期利息收入、投资收益、其他收入（不含公允价值变动收益）扣除相关费用和信用减值损失后的余额，本期利润等于本期已实现收益加上本期公允价值变动收益。

2. 所述基金业绩指标不包括持有人认购或交易基金的各项费用，计入费用后实际收益水平要低于所列数字。

#### 3.2 基金净值表现

##### 3.2.1 基金份额净值增长率及其与同期业绩比较基准收益率的比较

华宝未来主导混合 A

阶段	净值增长率①	净值增长率标准差②	业绩比较基准收益率③	业绩比较基准收益率标准差	①-③	②-④

				④		
过去三个月	17.51%	2.69%	4.03%	0.79%	13.48%	1.90%
过去六个月	-1.48%	2.48%	-4.02%	0.80%	2.54%	1.68%
过去一年	25.91%	2.40%	-5.72%	0.69%	31.63%	1.71%
过去三年	128.17%	1.84%	16.92%	0.70%	111.25%	1.14%
过去五年	88.73%	1.70%	25.15%	0.70%	63.58%	1.00%
自基金合同 生效起至今	72.50%	1.61%	31.16%	0.67%	41.34%	0.94%

华宝未来主导混合 C

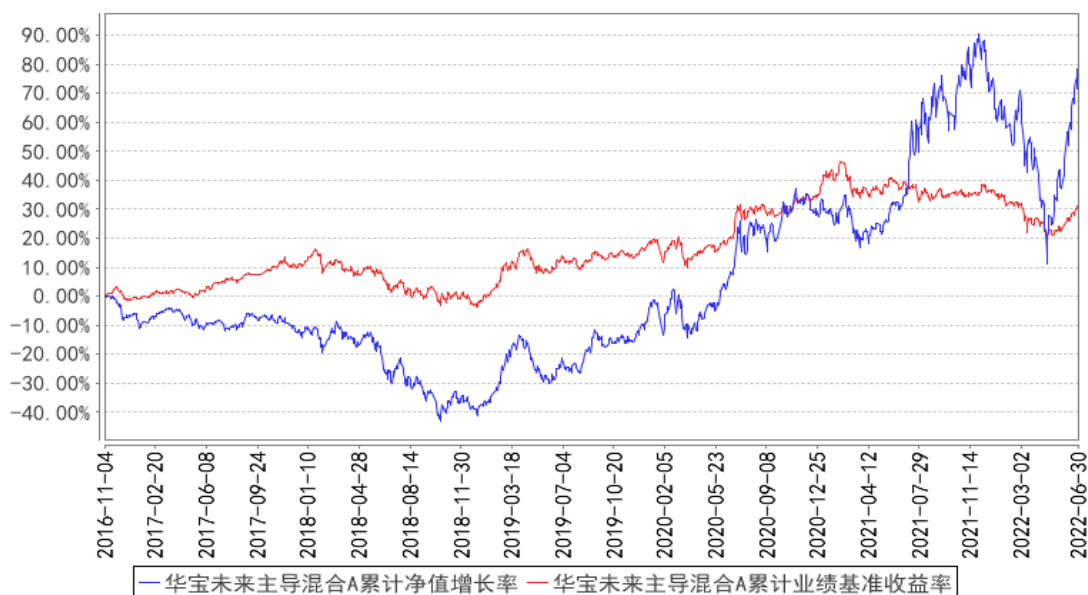
阶段	净值增长率①	净值增长率标准 差②	业绩比较基准 收益率③	业绩比较基准 收益率标准差 ④	①—③	②—④
过去三个月	17.46%	2.69%	4.03%	0.79%	13.43%	1.90%
过去六个月	-1.54%	2.48%	-4.02%	0.80%	2.48%	1.68%
过去一年	-	-	-	-	-	-
过去三年	-	-	-	-	-	-
过去五年	-	-	-	-	-	-
自基金合同 生效起至今	13.89%	2.38%	-4.79%	0.69%	18.68%	1.69%

注：（1）基金业绩基准：沪深 300 指数收益率×55% + 上证国债指数收益率×45%；

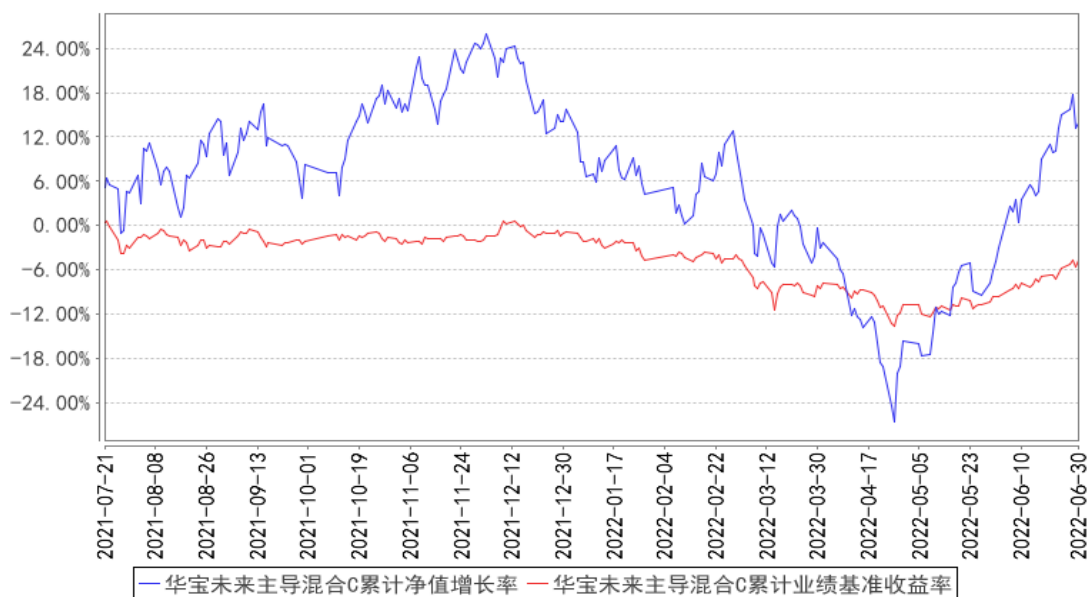
（2）净值以及比较基准相关数据计算中涉及天数的，包括所有交易日以及季末最后一自然日（如非交易日）。

### 3.2.2 自基金合同生效以来基金累计净值增长率变动及其与同期业绩比较基准收益率变动的比较

华宝未来主导混合A累计净值增长率与同期业绩比较基准收益率的历史走势对比图



华宝未来主导混合C累计净值增长率与同期业绩比较基准收益率的历史走势对比图



注：按照基金合同的约定，基金管理人应当自基金合同生效之日起 6 个月内使基金的投资组合比例符合基金合同的有关约定，截至 2017 年 05 月 04 日，本基金已达到合同规定的资产配置比例。

### 3.3 其他指标

无

## § 4 管理人报告

### 4.1 基金经理（或基金经理小组）简介

姓名	职务	任本基金的基金经理期限		证券从业年限	说明
		任职日期	离任日期		
夏林锋	本基金基	2016-11-04	-	12 年	硕士。曾在上海高压电器研究所从事研究

	金经理			<p>工作。2010 年 7 月加入华宝基金管理有限公司，先后担任分析师、基金经理助理等职务。2014 年 10 月至 2018 年 8 月任华宝大盘精选混合型证券投资基金基金经理，2015 年 2 月起任华宝生态中国混合型证券投资基金基金经理，2015 年 6 月至 2017 年 3 月任华宝新价值灵活配置混合型证券投资基金基金经理，2016 年 11 月起任华宝未来主导产业灵活配置混合型证券投资基金基金经理，2018 年 9 月至 2021 年 4 月任华宝绿色主题混合型证券投资基金基金经理，2019 年 9 月至 2021 年 4 月任华宝绿色领先股票型证券投资基金基金经理，2021 年 12 月起任华宝事件驱动混合型证券投资基金基金经理。</p>
--	-----	--	--	---

注：1、任职日期以及离任日期均以基金公告为准。

2、证券从业含义遵从《证券投资基金经营机构董事、监事、高级管理人员及从业人员监督管理办法》的相关规定。

#### 4.2 管理人对报告期内本基金运作合规守信情况的说明

本报告期内，本基金管理人遵守《中华人民共和国证券法》、《中华人民共和国证券投资基金法》及其各项实施细则、《华宝未来主导产业灵活配置混合型证券投资基金基金合同》和其他相关法律法规的规定、监管部门的相关规定，依照诚实信用、勤勉尽责的原则管理和运用基金资产，在控制投资风险的基础上，为基金份额持有人谋取最大利益，没有损害基金份额持有人利益的行为。

#### 4.3 公平交易专项说明

##### 4.3.1 公平交易制度的执行情况

本报告期内，基金管理人通过严格执行投资决策委员会议事规则、公司股票库管理制度、中央交易室制度、防火墙机制、系统中的公平交易程序、每日交易日结报告、定期基金投资绩效评价等机制，确保所管理的所有投资组合在授权、研究分析、投资决策、交易执行、业绩评估等投资管理活动和环节得到公平对待。同时，基金管理人严格遵守法律法规关于公平交易的相关规定和公司内部制度要求，分析了本公司旗下所有投资组合之间的整体收益率差异、分投资类别（股票、债券）的收益率差异以及连续四个季度期间内、不同时间窗下同向交易的交易价差；分析结果未发现异常情况。

### 4.3.2 异常交易行为的专项说明

本报告期内，基金管理人未发生所有投资组合参与的交易所公开竞价同日反向交易成交较少的单边交易量超过该证券当日成交量的 5%。

本报告期内，本基金未发现异常交易行为。

### 4.4 报告期内基金的投资策略和运作分析

2022 年 2 季度，市场企稳反弹，风格持续分化。政策方面，年度中央经济工作会议定调转暖，基础设施投资适度超前、地产产业良性循环，保持社会大局稳定，迎接党的二十大胜利召开，叠加国务院金融稳定发展委员会专题会议的表态，以及降准、降息操作，政策方向更趋明朗。流动性方面，央行持续进行降准、降息操作，同时推出减碳支持工具（一年期利率 1.75%，低于一年期 MLF 利率 120bps），流动性持续宽松，同时逐步由宽货币向宽信用转换。经济形势方面，剔除疫情基数扰动，2021Q2 确认为本轮经济景气高点，21Q3 增速下台阶，21Q4、22Q1 再下台阶，叠加上海疫情冲击，22Q2 基本确认本轮底部，只是较难预判上行幅度及上行节奏。企业盈利方面，整体节奏与经济景气同步，叠加疫情冲击导致 22Q2 压力最大，同时 PPI 持续高位运行，导致的上中下游分化仍有影响。海外市场方面，俄乌冲突推动大宗上涨，滞胀压力成为核心矛盾，整体行情由 PE 转向 EPS 主导的逻辑越发清晰。

在此背景之下，二季度市场企稳反弹，风格持续分化。本基金维持中性偏高仓位，结构方面坚持未来主导产业的核心定位，并对持仓结构进一步聚焦，完全专注于新能源汽车板块，计划享受行业成长红利同时，利用在该板块的投研积累，做出超越指数的 Alpha 收益。

### 4.5 报告期内基金的业绩表现

本报告期基金份额 A 净值增长率为 17.51%，本报告期基金份额 C 净值增长率为 17.46%；同期业绩比较基准收益率为 4.03%。

### 4.6 报告期内基金持有人数或基金资产净值预警说明

本报告期内，本基金不存在连续二十个工作日基金份额持有人低于二百人或基金资产净值低于五千万元的情形。

## § 5 投资组合报告

### 5.1 报告期末基金资产组合情况

序号	项目	金额（元）	占基金总资产的比例（%）
1	权益投资	64,776,782.69	87.80
	其中：股票	64,776,782.69	87.80
2	基金投资	-	-
3	固定收益投资	-	-
	其中：债券	-	-
	资产支持证券	-	-
4	贵金属投资	-	-
5	金融衍生品投资	-	-
6	买入返售金融资产	-	-
	其中：买断式回购的买入返售金融资产	-	-
7	银行存款和结算备付金合计	7,360,129.40	9.98
8	其他资产	1,637,511.13	2.22
9	合计	73,774,423.22	100.00

注：本基金本报告期末“固定收益投资”、“买入返售金融资产”、“银行存款和结算备付金合计”等项目的列报金额已包含对应的“应计利息”和“减值准备”（若有），“其他资产”中的“应收利息”指本基金截至本报告期末已过付息期但尚未收到的利息金额（下同）。

## 5.2 报告期末按行业分类的股票投资组合

### 5.2.1 报告期末按行业分类的境内股票投资组合

代码	行业类别	公允价值（元）	占基金资产净值比例（%）
A	农、林、牧、渔业	-	-
B	采矿业	-	-
C	制造业	56,476,652.69	78.54
D	电力、热力、燃气及水生产和供应业	2,214,080.00	3.08
E	建筑业	-	-
F	批发和零售业	-	-
G	交通运输、仓储和邮政业	-	-
H	住宿和餐饮业	-	-
I	信息传输、软件和信息技术服务业	1,580,843.00	2.20
J	金融业	-	-
K	房地产业	2,145,948.00	2.98
L	租赁和商务服务业	-	-
M	科学研究和技术服务业	-	-
N	水利、环境和公共设施管理业	2,359,259.00	3.28
O	居民服务、修理和其他服务业	-	-
P	教育	-	-



Q	卫生和社会工作	-	-
R	文化、体育和娱乐业	-	-
S	综合	-	-
	合计	64,776,782.69	90.08

### 5.2.2 报告期末按行业分类的港股通投资股票投资组合

本基金本报告期末未持有港股通投资股票。

### 5.3 期末按公允价值占基金资产净值比例大小排序的股票投资明细

#### 5.3.1 报告期末按公允价值占基金资产净值比例大小排序的前十名股票投资明细

序号	股票代码	股票名称	数量（股）	公允价值（元）	占基金资产净值比例（%）
1	300750	宁德时代	12,600	6,728,400.00	9.36
2	603799	华友钴业	65,000	6,215,300.00	8.64
3	002460	赣锋锂业	37,100	5,516,770.00	7.67
4	300014	亿纬锂能	54,200	5,284,500.00	7.35
5	002709	天赐材料	84,440	5,240,346.40	7.29
6	603501	韦尔股份	23,700	4,100,811.00	5.70
7	002812	恩捷股份	13,300	3,330,985.00	4.63
8	603659	璞泰来	35,500	2,996,200.00	4.17
9	300450	先导智能	45,800	2,893,644.00	4.02
10	300035	中科电气	98,100	2,741,895.00	3.81

### 5.4 报告期末按债券品种分类的债券投资组合

本基金本报告期末未持有债券投资。

### 5.5 报告期末按公允价值占基金资产净值比例大小排序的前五名债券投资明细

本基金本报告期末未持有债券投资。

### 5.6 报告期末按公允价值占基金资产净值比例大小排序的前十名资产支持证券投资 明细

本基金本报告期末未持有资产支持证券。

### 5.7 报告期末按公允价值占基金资产净值比例大小排序的前五名贵金属投资明细

本基金本报告期末未持有贵金属。

### 5.8 报告期末按公允价值占基金资产净值比例大小排序的前五名权证投资明细

本基金本报告期末未持有权证。

### 5.9 报告期末本基金投资的股指期货交易情况说明

### 5.9.1 报告期末本基金投资的股指期货持仓和损益明细

本基金未投资股指期货。

### 5.9.2 本基金投资股指期货的投资政策

本基金未投资股指期货。

## 5.10 报告期末本基金投资的国债期货交易情况说明

### 5.10.1 本期国债期货投资政策

本基金未投资国债期货。

### 5.10.2 报告期末本基金投资的国债期货持仓和损益明细

本基金未投资国债期货。

### 5.10.3 本期国债期货投资评价

本基金未投资国债期货。

## 5.11 投资组合报告附注

### 5.11.1 本基金投资的前十名证券的发行主体本期是否出现被监管部门立案调查，或在报告编制日前一年内受到公开谴责、处罚的情形

基金管理人没有发现本基金投资的前十名证券的发行主体在报告期内被监管部门立案调查，也没有在报告编制日前一年内受到公开谴责、处罚，无证券投资决策程序需特别说明。

### 5.11.2 基金投资的前十名股票是否超出基金合同规定的备选股票库

基金投资的前十名股票未超出基金合同规定的备选股票库。

### 5.11.3 其他资产构成

序号	名称	金额（元）
1	存出保证金	13,185.18
2	应收证券清算款	-
3	应收股利	-
4	应收利息	-
5	应收申购款	1,624,325.95
6	其他应收款	-
7	其他	-
8	合计	1,637,511.13

#### 5.11.4 报告期末持有的处于转股期的可转换债券明细

本基金本报告期末未持有处于转股期的可转换债券。

#### 5.11.5 报告期末前十名股票中存在流通受限情况的说明

本基金本报告期末前十名股票中不存在流通受限情况。

#### 5.11.6 投资组合报告附注的其他文字描述部分

由于四舍五入的原因，合计数可能不等于分项之和。

### § 6 开放式基金份额变动

单位：份

项目	华宝未来主导混合 A	华宝未来主导混合 C
报告期期初基金份额总额	37,488,326.85	6,451,554.58
报告期期间基金总申购份额	8,204,848.38	4,208,170.62
减：报告期期间基金总赎回份额	10,535,720.78	4,126,183.15
报告期期间基金拆分变动份额（份额减少以“-”填列）	-	-
报告期期末基金份额总额	35,157,454.45	6,533,542.05

### § 7 基金管理人运用固有资金投资本基金情况

#### 7.1 基金管理人持有本基金份额变动情况

本报告期基金管理人未运用固有资金投资本基金。

#### 7.2 基金管理人运用固有资金投资本基金交易明细

本报告期基金管理人未运用固有资金投资本基金。

### § 8 影响投资者决策的其他重要信息

#### 8.1 报告期内单一投资者持有基金份额比例达到或超过 20%的情况

无

#### 8.2 影响投资者决策的其他重要信息

2022 年 4 月 18 日，基金管理人发布高级管理人员变更公告，XIAOYI HELEN HUANG（黄小慧）不再担任公司总经理，公司副总经理向辉代为履行总经理职责。

本公司于 2022 年 5 月完成工商变更登记，公司变更后的股东信息为：华宝信托有限责任公司（持股 51%）、Warburg Pincus Asset Management, L.P.（“华平投资”，持股 29%）、江苏

省铁路集团有限公司（持股 20%）。

## § 9 备查文件目录

### 9.1 备查文件目录

中国证监会批准基金设立的文件；  
华宝未来主导产业灵活配置混合型证券投资基金基金合同；  
华宝未来主导产业灵活配置混合型证券投资基金招募说明书；  
华宝未来主导产业灵活配置混合型证券投资基金托管协议；  
基金管理人业务资格批件、营业执照和公司章程；  
基金管理人报告期内在指定报刊上披露的各种公告；  
基金托管人业务资格批件和营业执照。

### 9.2 存放地点

以上文件存于基金管理人及基金托管人办公场所备投资者查阅。

### 9.3 查阅方式

投资者可以通过基金管理人网站，查阅或下载基金合同、招募说明书、托管协议及基金的各种定期和临时公告。

华宝基金管理有限公司

2022 年 7 月 21 日