

中金中证优选 300 指数证券投资基金(LOF) 2022 年第 2 季度报告

2022 年 6 月 30 日

基金管理人：中金基金管理有限公司

基金托管人：中国建设银行股份有限公司

报告送出日期：2022 年 7 月 21 日

§ 1 重要提示

基金管理人的董事会及董事保证本报告中所载资料不存在虚假记载、误导性陈述或重大遗漏，并对其内容的真实性、准确性和完整性承担个别及连带责任。

基金托管人中国建设银行股份有限公司根据本基金合同规定，于 2022 年 7 月 20 日复核了本报告中的财务指标、净值表现和投资组合报告等内容，保证复核内容不存在虚假记载、误导性陈述或者重大遗漏。

基金管理人承诺以诚实信用、勤勉尽责的原则管理和运用基金资产，但不保证基金一定盈利。

基金的过往业绩并不代表其未来表现。投资有风险，投资者在作出投资决策前应仔细阅读本基金的招募说明书。

本报告中财务资料未经审计。

本报告期自 2022 年 4 月 1 日起至 2022 年 6 月 30 日止。

§ 2 基金产品概况

基金简称	中金中证优选 300 指数 (LOF)
场内简称	金选 300 (扩位简称: 金选 300LOF)
基金主代码	501060
基金运作方式	上市契约型开放式 (LOF)
基金合同生效日	2018 年 8 月 30 日
报告期末基金份额总额	66,780,526.80 份
投资目标	本基金跟踪标的指数，追求跟踪偏离度和跟踪误差最小化，力争将本基金净值增长率与业绩比较基准收益率之间的日均跟踪偏离度的绝对值控制在 0.35% 以内，年跟踪误差控制在 4% 以内，实现对标的指数的有效跟踪。
投资策略	本基金通过完全复制策略进行被动式指数化投资，根据标的指数成份股的基准权重构建股票资产组合。在投资运作过程中，本基金以标的指数权重为标准配置个股，并根据成份股构成及其权重的变动进行动态调整。具体包括：1、股票投资策略；2、存托凭证投资策略；3、债券投资策略；4、股指期货投资策略；5、股票期权投资策略；6、资产支持证券投资策略；7、可转换债券投资策略；8、权证投资策略；9、参与转融通证券出借业务投资策略。详见《中金中证优选 300 指数证券投资基金 (LOF) 基金合同》。
业绩比较基准	中证中金优选 300 指数收益率*95%+银行活期存款利率 (税后)*5%
风险收益特征	本基金属于股票型基金，其预期的风险和收益高于货币市场基金、债券型证券投资基金和混合型证券投资基

	金，具有与标的指数相似的风险收益特征。	
基金管理人	中金基金管理有限公司	
基金托管人	中国建设银行股份有限公司	
下属分级基金的基金简称	中金中证优选 300 指数 (LOF)A	中金中证优选 300 指数 (LOF)C
下属分级基金的场内简称	金选 300A (扩位简称: 金选 300A 类 LOF)	金选 300C (扩位简称: 金选 300C 类 LOF)
下属分级基金的交易代码	501060	501061
报告期末下属分级基金的份额总额	59,139,469.60 份	7,641,057.20 份

§ 3 主要财务指标和基金净值表现

3.1 主要财务指标

单位: 人民币元

主要财务指标	报告期 (2022 年 4 月 1 日-2022 年 6 月 30 日)	
	中金中证优选 300 指数 (LOF)A	中金中证优选 300 指数 (LOF)C
1. 本期已实现收益	-4,093,063.23	-576,482.25
2. 本期利润	2,343,888.11	307,352.57
3. 加权平均基金份额本期利润	0.0422	0.0414
4. 期末基金资产净值	104,391,753.74	13,335,948.87
5. 期末基金份额净值	1.7652	1.7453

注: 1. 本期已实现收益指基金本期利息收入、投资收益、其他收入 (不含公允价值变动收益) 扣除相关费用后的余额, 本期利润为本期已实现收益加上本期公允价值变动收益;

2. 本报告所列示的基金业绩指标不包括持有人认购或交易基金的各项费用, 计入费用后实际收益水平要低于所列数字。

3.2 基金净值表现

3.2.1 基金份额净值增长率及其与同期业绩比较基准收益率的比较

中金中证优选 300 指数 (LOF)A

阶段	净值增长率①	净值增长率标准差②	业绩比较基准收益率③	业绩比较基准收益率标准差④	①-③	②-④
过去三个月	1.73%	1.19%	-0.15%	1.19%	1.88%	0.00%
过去六个月	-4.08%	1.30%	-5.79%	1.30%	1.71%	0.00%
过去一年	3.52%	1.14%	-1.72%	1.14%	5.24%	0.00%
过去三年	49.90%	1.10%	13.24%	1.11%	36.66%	-0.01%

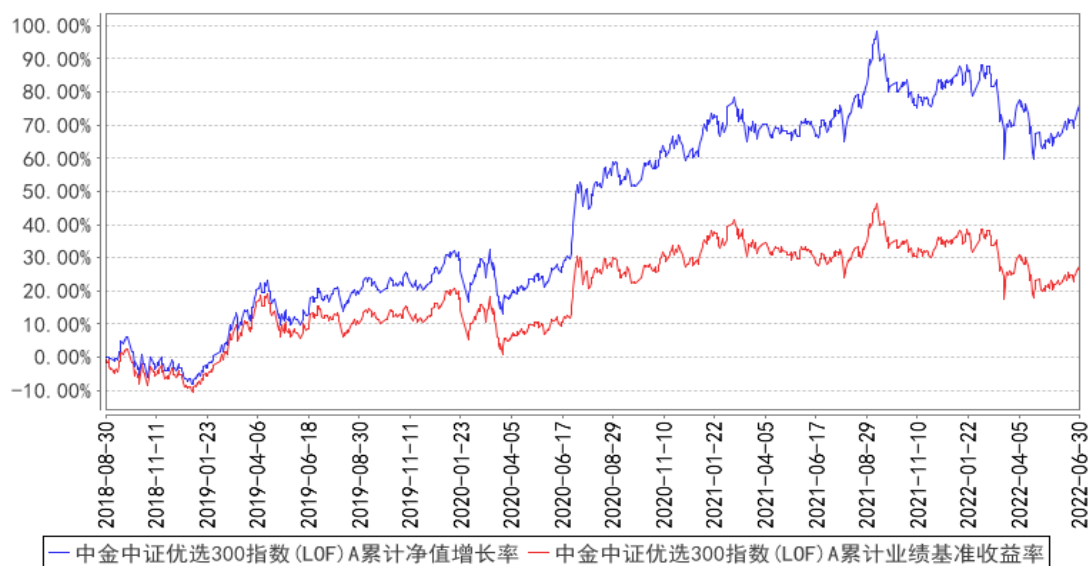
自基金合同生效起至今	76.52%	1.16%	27.64%	1.17%	48.88%	-0.01%
------------	--------	-------	--------	-------	--------	--------

中金中证优选 300 指数 (LOF) C

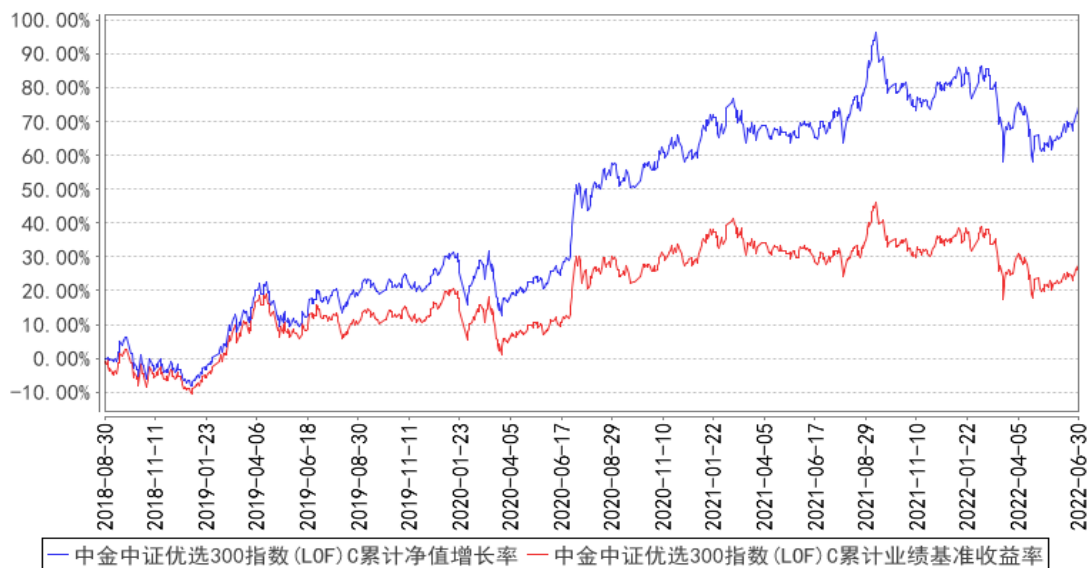
阶段	净值增长率①	净值增长率标准差②	业绩比较基准收益率③	业绩比较基准收益率标准差④	①-③	②-④
过去三个月	1.67%	1.19%	-0.15%	1.19%	1.82%	0.00%
过去六个月	-4.20%	1.30%	-5.79%	1.30%	1.59%	0.00%
过去一年	3.26%	1.14%	-1.72%	1.14%	4.98%	0.00%
过去三年	48.80%	1.10%	13.24%	1.11%	35.56%	-0.01%
自基金合同生效起至今	74.53%	1.16%	27.64%	1.17%	46.89%	-0.01%

3.2.2 自基金合同生效以来基金累计净值增长率变动及其与同期业绩比较基准收益率变动的比较

中金中证优选300指数 (LOF) A 累计净值增长率与同期业绩比较基准收益率的历史走势对比图



中金中证优选300指数(LOF)C累计净值增长率与同期业绩比较基准收益率的历史走势对比图



§ 4 管理人报告

4.1 基金经理（或基金经理小组）简介

姓名	职务	任本基金的基金经理期限		证券从业年限	说明
		任职日期	离任日期		
耿帅军	本基金基金经理	2020年10月29日	-	11年	耿帅军先生，理学硕士。历任国泰君安证券股份有限公司研究所金融工程分析师，中信证券股份有限公司研究部副总裁、金融工程分析师，中国国际金融股份有限公司研究部执行总经理、金融工程分析师。现任中金基金管理有限公司量化指数部基金经理。

注：上述任职日期、离任日期根据本基金管理人对外披露的任免日期填写。

4.1.1 期末兼任私募资产管理计划投资经理的基金经理同时管理的产品情况

本报告期，本基金不存在基金经理兼任私募资产管理计划投资经理的情形。

4.2 管理人对报告期内本基金运作合规守信情况的说明

本报告期内，本基金管理人严格遵守《中华人民共和国证券投资基金法》、《公开募集证券投资基金运作管理办法》、《证券投资基金管理公司公平交易制度指导意见》、《基金管理公司开展投资、研究活动防控内幕交易指导意见》、基金合同和其他法律法规，本着诚实信用、勤勉尽责、安全高效的原则管理和运用基金资产，在控制投资风险的基础上，为基金份额持有人谋求最大利益，没有损害基金份额持有人利益行为。

4.3 公平交易专项说明

4.3.1 公平交易制度的执行情况

本基金管理人一直坚持公平对待旗下所有投资组合，严格执行证监会《证券投资基金管理公司公平交易制度指导意见》和公司内部公平交易制度，规范投资、研究和交易等各相关流程，通过系统控制和人工监控等方式在各环节严格控制，确保公平对待不同投资组合，切实防范利益输送。

本报告期内，本基金运作符合法律法规和公司公平交易制度的规定。

4.3.2 异常交易行为的专项说明

报告期内未发现本基金存在异常交易行为。

本报告期内，本公司所有投资组合参与的交易所公开竞价同日反向交易成交较少的单边交易量未超过该证券当日成交量的 5%。

4.4 报告期内基金的投资策略和运作分析

本基金采用完全复制中证中金优选 300 指数的策略，按照标的指数的成份股构成及其权重构建股票投资组合，并根据标的指数成份股及其权重的变动进行相应调整。本基金按照基金合同约定保持较高仓位运作，力争使组合与基准收益率的跟踪偏离和跟踪误差保持在较低水平。

回顾二季度，我国经济增长面临来自各方面的不确定性因素影响。国内方面，局部新冠疫情对短期增长造成一定影响；外部方面，地缘冲突加剧供给受限问题，欧美经济体面临较高通胀压力，主要央行多采取紧缩的货币政策。我国经济增速从 3 月开始出现一定下滑；随着局部疫情好转及稳增长政策支持，5 月经济增速开始逐步好转。通胀方面，CPI 自低位逐渐回升，PPI 自高位开始回落，PPI 与 CPI 的剪刀差有所收敛；流动性方面，为应对内外部不确定性，国内流动性整体保持在合理充裕水平。二季度初始，A 股市场在各不确定性因素影响下延续前期跌势，继续下跌至四月底。而后，随着风险因素的逐步缓解，市场自四月底开始反弹。以四月底为分界，在市场下跌过程中，风险偏好迅速下降，过去几年表现较好的成长板块调整幅度较大，价值板块有相对收益；四月底以来的反弹行情中，以新能源为代表的成长板块领涨，反弹幅度较大。回顾二季度，宽基指数中，沪深 300 上涨 6.21%，中证 500 上涨 2.04%，创业板指上涨 5.68%；风格方面，大盘优于小盘，成长战胜价值；行业方面，消费者服务、汽车、食品饮料、电力设备新能源及家电等行业涨幅靠前，综合金融、房地产、传媒、综合、农林牧渔等行业表现相对落后。

展望未来，市场经历连续反弹后，整体估值已处于历史平均水平，短时间内出现大幅上涨或者大幅下跌的可能性较小，或更多以结构性机会为主。“稳增长”相关或有政策支持的低估值板

块，基本面预期已见底、长期景气程度仍在向上的科技方向，受益于疫情修复、估值处于合理区间的部分消费板块等相关领域或孕育阶段性投资机会。在此背景下，我们仍将沿着全年策略展望的思路挖掘市场机会，寻找长期前景与短期业绩、景气周期与估值位置等匹配度较好的高性价比机会。

4.5 报告期内基金的业绩表现

截至本报告期末中金中证优选 300 指数 (LOF)A 基金份额净值为 1.7652 元，本报告期基金份额净值增长率为 1.73%；截至本报告期末中金中证优选 300 指数 (LOF)C 基金份额净值为 1.7453 元，本报告期基金份额净值增长率为 1.67%；业绩比较基准收益率为-0.15%。

4.6 报告期内基金持有人数或基金资产净值预警说明

本报告期内，本基金未出现连续二十个工作日基金份额持有人数量不满二百人或者基金资产净值低于五千万元的情形。

§ 5 投资组合报告

5.1 报告期末基金资产组合情况

序号	项目	金额 (元)	占基金总资产的比例 (%)
1	权益投资	111,746,374.01	92.39
	其中：股票	111,746,374.01	92.39
2	基金投资	-	-
3	固定收益投资	6,193,526.23	5.12
	其中：债券	6,193,526.23	5.12
	资产支持证券	-	-
4	贵金属投资	-	-
5	金融衍生品投资	-	-
6	买入返售金融资产	-	-
	其中：买断式回购的买入返售金融资产	-	-
7	银行存款和结算备付金合计	2,728,697.78	2.26
8	其他资产	282,133.23	0.23
9	合计	120,950,731.25	100.00

5.2 报告期末按行业分类的股票投资组合

5.2.1 报告期末指数投资按行业分类的境内股票投资组合

代码	行业类别	公允价值 (元)	占基金资产净值比例 (%)
A	农、林、牧、渔业	160,884.00	0.14
B	采矿业	9,030,282.00	7.67

C	制造业	46,391,146.89	39.41
D	电力、热力、燃气及水生产和供应业	6,715,214.70	5.70
E	建筑业	5,174,471.00	4.40
F	批发和零售业	2,103,506.60	1.79
G	交通运输、仓储和邮政业	2,033,232.00	1.73
H	住宿和餐饮业	-	-
I	信息传输、软件和信息技术服务业	1,052,882.00	0.89
J	金融业	31,520,096.00	26.77
K	房地产业	5,969,977.00	5.07
L	租赁和商务服务业	462,962.00	0.39
M	科学研究和技术服务业	199,156.00	0.17
N	水利、环境和公共设施管理业	130,947.00	0.11
O	居民服务、修理和其他服务业	-	-
P	教育	-	-
Q	卫生和社会工作	-	-
R	文化、体育和娱乐业	558,489.00	0.47
S	综合	-	-
	合计	111,503,246.19	94.71

5.2.2 报告期末积极投资按行业分类的境内股票投资组合

代码	行业类别	公允价值 (元)	占基金资产净值比例 (%)
A	农、林、牧、渔业	-	-
B	采矿业	-	-
C	制造业	220,930.82	0.19
D	电力、热力、燃气及水生产和供应业	-	-
E	建筑业	-	-
F	批发和零售业	-	-
G	交通运输、仓储和邮政业	-	-
H	住宿和餐饮业	-	-
I	信息传输、软件和信息技术服务业	22,197.00	0.02
J	金融业	-	-
K	房地产业	-	-
L	租赁和商务服务业	-	-
M	科学研究和技术服务业	-	-
N	水利、环境和公共设施管理业	-	-
O	居民服务、修理和其他服务业	-	-
P	教育	-	-
Q	卫生和社会工作	-	-
R	文化、体育和娱乐业	-	-
S	综合	-	-

合计	243,127.82	0.21
----	------------	------

5.2.3 报告期末按行业分类的港股通投资股票投资组合

本基金本报告期末未持有港股通股票资产。

5.3 期末按公允价值占基金资产净值比例大小排序的股票投资明细

5.3.1 报告期末指数投资按公允价值占基金资产净值比例大小排序的前十名股票投资明细

序号	股票代码	股票名称	数量 (股)	公允价值 (元)	占基金资产净值比例 (%)
1	000858	五粮液	29,700	5,997,321.00	5.09
2	600036	招商银行	138,000	5,823,600.00	4.95
3	000333	美的集团	75,000	4,529,250.00	3.85
4	601166	兴业银行	222,800	4,433,720.00	3.77
5	600900	长江电力	174,200	4,027,504.00	3.42
6	600887	伊利股份	78,400	3,053,680.00	2.59
7	601398	工商银行	536,700	2,560,059.00	2.17
8	000651	格力电器	72,400	2,441,328.00	2.07
9	000001	平安银行	148,600	2,226,028.00	1.89
10	000002	万科 A	104,200	2,136,100.00	1.81

5.3.2 报告期末积极投资按公允价值占基金资产净值比例大小排序的前五名股票投资明细

序号	股票代码	股票名称	数量 (股)	公允价值 (元)	占基金资产净值比例 (%)
1	688048	长光华芯	531	59,456.07	0.05
2	688400	凌云光	1,853	40,636.29	0.03
3	688237	超卓航科	979	40,403.33	0.03
4	601089	福元医药	1,749	36,816.45	0.03
5	688150	莱特光电	1,647	32,281.20	0.03

5.4 报告期末按债券品种分类的债券投资组合

序号	债券品种	公允价值 (元)	占基金资产净值比例 (%)
1	国家债券	6,193,526.23	5.26
2	央行票据	-	-
3	金融债券	-	-
	其中：政策性金融债	-	-
4	企业债券	-	-
5	企业短期融资券	-	-
6	中期票据	-	-
7	可转债 (可交换债)	-	-
8	同业存单	-	-

9	其他	-	-
10	合计	6,193,526.23	5.26

5.5 报告期末按公允价值占基金资产净值比例大小排序的前五名债券投资明细

序号	债券代码	债券名称	数量 (张)	公允价值 (元)	占基金资产净值比例 (%)
1	019666	22 国债 01	35,000	3,539,281.51	3.01
2	019641	20 国债 11	20,000	2,048,579.73	1.74
3	019629	20 国债 03	6,000	605,664.99	0.51

5.6 报告期末按公允价值占基金资产净值比例大小排序的前十名资产支持证券投资 明细

本基金本报告期末未持有资产支持证券。

5.7 报告期末按公允价值占基金资产净值比例大小排序的前五名贵金属投资明细

本基金本报告期末未持有贵金属。

5.8 报告期末按公允价值占基金资产净值比例大小排序的前五名权证投资明细

本基金本报告期末未持有权证投资。

5.9 报告期末本基金投资的股指期货交易情况说明

5.9.1 报告期末本基金投资的股指期货持仓和损益明细

本基金本报告期末未持有股指期货。

5.9.2 本基金投资股指期货的投资政策

本基金本报告期末未持有股指期货。

5.10 报告期末本基金投资的国债期货交易情况说明

5.10.1 本期国债期货投资政策

本报告期末，本基金未持有国债期货。

5.10.2 报告期末本基金投资的国债期货持仓和损益明细

本基金本报告期末未持有国债期货。

5.10.3 本期国债期货投资评价

本基金本报告期末未持有国债期货。

5.11 投资组合报告附注

5.11.1 本基金投资的前十名证券的发行主体本期是否出现被监管部门立案调查，或在报告编制日前一年内受到公开谴责、处罚的情形

本基金本报告期投资的前十名证券的发行主体，除招商银行股份有限公司（招商银行）、兴业银行股份有限公司（兴业银行）、中国工商银行股份有限公司（工商银行）、平安银行股份有限公司（平安银行）外，本报告期没有出现被监管部门立案调查的情形，也没有出现在报告编制日前一年内受到公开谴责、处罚的情形。

2022 年 3 月 25 日，中国银行保险监督管理委员会发布行政处罚决定书（银保监罚决字〔2022〕21 号），对招商银行股份有限公司不良贷款余额 EAST 数据存在偏差、漏报贷款核销业务 EAST 数据、漏报信贷资产转让业务 EAST 数据等违法违规事实进行处罚。

2022 年 3 月 25 日，中国银行保险监督管理委员会发布行政处罚决定书（银保监罚决字〔2022〕22 号），对兴业银行股份有限公司漏报贸易融资业务 EAST 数据、漏报贷款核销业务 EAST 数据等违法违规事实进行处罚。2021 年 8 月 20 日，中国人民银行发布行政处罚决定书（银罚字〔2021〕26 号），对兴业银行股份有限公司违反信用信息采集、提供、查询及相关管理规定的违法违规事实进行处罚。

2022 年 3 月 25 日，中国银行保险监督管理委员会发布行政处罚决定书（银保监罚决字〔2022〕11 号），对中国工商银行股份有限公司抵押物价值 EAST 数据存在偏差、漏报信贷资产转让业务 EAST 数据等违法违规事实进行处罚。

2022 年 3 月 25 日，中国银行保险监督管理委员会发布行政处罚决定书（银保监罚决字〔2022〕24 号），对平安银行股份有限公司不良贷款余额 EAST 数据存在偏差、逾期 90 天以上贷款余额 EAST 数据存在偏差等违法违规事实进行处罚。

中金中证优选 300 基金采用完全复制中证中金优选 300 指数的投资策略，招商银行、兴业银行、工商银行、平安银行属于中证中金优选 300 指数的前十大成分股，我们判断所列处罚对其投资价值不会产生重大影响，故依然按照完全复制指数的投资策略持有该股。

5.11.2 基金投资的前十名股票是否超出基金合同规定的备选股票库

本基金投资的前十名股票未超出基金合同规定的备选股票库。

5.11.3 其他资产构成

序号	名称	金额（元）
1	存出保证金	8,267.05
2	应收证券清算款	199,674.51
3	应收股利	-
4	应收利息	-

5	应收申购款	74,191.67
6	其他应收款	-
7	其他	-
8	合计	282,133.23

5.11.4 报告期末持有的处于转股期的可转换债券明细

报告期末, 本基金未持有处于转股期的可转换债券。

5.11.5 报告期末前十名股票中存在流通受限情况的说明

5.11.5.1 报告期末指数投资前十名股票中存在流通受限情况的说明

报告期末, 本基金指数投资的前十名股票中不存在流通受限的情况。

5.11.5.2 报告期末积极投资前五名股票中存在流通受限情况的说明

序号	股票代码	股票名称	流通受限部分的公允价值 (元)	占基金资产净值比例 (%)	流通受限情况说明
1	688048	长光华芯	59,456.07	0.05	新股流通受限
2	688400	凌云光	40,636.29	0.03	新股未上市
3	688237	超卓航科	40,403.33	0.03	新股未上市
4	688150	莱特光电	32,281.20	0.03	新股流通受限

5.11.6 投资组合报告附注的其他文字描述部分

由于四舍五入的原因, 分项之和与合计项之间可能存在尾差。

§6 开放式基金份额变动

单位: 份

项目	中金中证优选 300 指数 (LOF) A	中金中证优选 300 指数 (LOF) C
报告期期初基金份额总额	52,122,771.55	6,597,964.56
报告期期间基金总申购份额	11,815,761.65	3,259,971.05
减: 报告期期间基金总赎回份额	4,799,063.60	2,216,878.41
报告期期间基金拆分变动份额 (份额减少以“-”填列)	-	-
报告期期末基金份额总额	59,139,469.60	7,641,057.20

§7 基金管理人运用固有资金投资本基金情况

7.1 基金管理人持有本基金份额变动情况

本报告期内, 基金管理人未运用固有资金投资本基金。

7.2 基金管理人运用固有资金投资本基金交易明细

本报告期内，基金管理人未运用自有资金申购、赎回、买卖本基金份额。

§ 8 影响投资者决策的其他重要信息

8.1 报告期内单一投资者持有基金份额比例达到或超过 20%的情况

本报告期内，本基金不存在单一投资者持有份额比例达到或超过总份额 20%的情况。

8.2 影响投资者决策的其他重要信息

本报告期内，本基金依法合规参与了部分基金管理人股东中金公司承销期内承销的证券，具体情况请见本基金本报告期内发布的有关重大关联交易的公告。

本基金为完全按照有关指数构成比例进行证券投资的基金，本报告期内依法合规买卖本基金托管人发行的股票，总买入量 17,500 股，总卖出量 7,300 股。

§ 9 备查文件目录

9.1 备查文件目录

- 1、中国证监会准予中金中证优选 300 指数证券投资基金 (LOF) 募集注册的文件
- 2、《中金中证优选 300 指数证券投资基金 (LOF) 基金合同》
- 3、《中金中证优选 300 指数证券投资基金 (LOF) 托管协议》
- 4、《中金中证优选 300 指数证券投资基金 (LOF) 招募说明书》及其更新
- 5、中金中证优选 300 指数证券投资基金 (LOF) 申请募集注册的法律意见书
- 6、基金管理人业务资格批复、营业执照
- 7、基金托管人业务资格批复、营业执照
- 8、报告期内中金中证优选 300 指数证券投资基金 (LOF) 在指定媒介上披露的各项公告
- 9、中国证监会要求的其他文件

9.2 存放地点

备查文件存放于基金管理人和/或基金托管人的住所。

9.3 查阅方式

投资者营业时间内可到基金管理人和/或基金托管人的住所免费查阅备查文件。在支付工本费后，投资者可在合理时间内取得备查文件的复制件和复印件。

投资者对本报告书如有疑问，可咨询本基金管理人。

咨询电话：（86）010-63211122 400-868-1166

传真: (86) 010-66159121

中金基金管理有限公司

2022 年 7 月 21 日