

银华心诚灵活配置混合型证券投资基金 2022 年中期报告

2022 年 6 月 30 日

基金管理人：银华基金管理股份有限公司

基金托管人：中国工商银行股份有限公司

送出日期：2022 年 8 月 29 日

§ 1 重要提示及目录

1.1 重要提示

基金管理人的董事会、董事保证本报告所载资料不存在虚假记载、误导性陈述或重大遗漏，并对其内容的真实性、准确性和完整性承担个别及连带的法律责任。本中期报告已经三分之二以上独立董事签字同意，并由董事长签发。

基金托管人中国工商银行股份有限公司根据本基金合同规定，于 2022 年 08 月 25 日复核了本报告中的财务指标、净值表现、利润分配情况、财务会计报告、投资组合报告等内容，保证复核内容不存在虚假记载、误导性陈述或者重大遗漏。

基金管理人承诺以诚实信用、勤勉尽责的原则管理和运用基金资产，但不保证基金一定盈利。

基金的过往业绩并不代表其未来表现。投资有风险，投资者在作出投资决策前应仔细阅读本基金的招募说明书及其更新。

本报告中财务资料未经审计。

本报告期自 2022 年 01 月 01 日起至 06 月 30 日止。

1.2 目录

§ 1 重要提示及目录	2
1.1 重要提示	2
1.2 目录	3
§ 2 基金简介	5
2.1 基金基本情况	5
2.2 基金产品说明	5
2.3 基金管理人和基金托管人	6
2.4 信息披露方式	6
2.5 其他相关资料	6
§ 3 主要财务指标和基金净值表现	6
3.1 主要会计数据和财务指标	6
3.2 基金净值表现	7
§ 4 管理人报告	10
4.1 基金管理人及基金经理情况	10
4.2 管理人对报告期内本基金运作合规守信情况的说明	15
4.3 管理人对报告期内公平交易情况的专项说明	15
4.4 管理人对报告期内基金的投资策略和业绩表现的说明	15
4.5 管理人对宏观经济、证券市场及行业走势的简要展望	16
4.6 管理人对报告期内基金估值程序等事项的说明	21
4.7 管理人对报告期内基金利润分配情况的说明	21
4.8 报告期内管理人对本基金持有人数或基金资产净值预警情形的说明	21
§ 5 托管人报告	21
5.1 报告期内本基金托管人合规守信情况声明	21
5.2 托管人对报告期内本基金投资运作合规守信、净值计算、利润分配等情况的说明	21
5.3 托管人对本中期报告中财务信息内容的真实、准确和完整发表意见	22
§ 6 半年度财务会计报告（未经审计）	22
6.1 资产负债表	22
6.2 利润表	23
6.3 净资产（基金净值）变动表	25
6.4 报表附注	28
§ 7 投资组合报告	51
7.1 期末基金资产组合情况	51
7.2 报告期末按行业分类的股票投资组合	52
7.3 期末按公允价值占基金资产净值比例大小排序的所有股票投资明细	53
7.4 报告期内股票投资组合的重大变动	55
7.5 期末按债券品种分类的债券投资组合	56
7.6 期末按公允价值占基金资产净值比例大小排序的前五名债券投资明细	56

7.7 期末按公允价值占基金资产净值比例大小排序的所有资产支持证券投资明细	56
7.8 报告期末按公允价值占基金资产净值比例大小排序的前五名贵金属投资明细	56
7.9 期末按公允价值占基金资产净值比例大小排序的前五名权证投资明细	56
7.10 本基金投资股指期货的投资政策	56
7.11 报告期末本基金投资的国债期货交易情况说明	57
7.12 投资组合报告附注	57
§ 8 基金份额持有人信息	57
8.1 期末基金份额持有人户数及持有人结构	57
8.2 期末基金管理人的从业人员持有本基金的情况	58
8.3 期末基金管理人的从业人员持有本开放式基金份额总量区间情况	58
§ 9 开放式基金份额变动	58
§ 10 重大事件揭示	59
10.1 基金份额持有人大会决议	59
10.2 基金管理人、基金托管人的专门基金托管部门的重大人事变动	59
10.3 涉及基金管理人、基金财产、基金托管业务的诉讼	59
10.4 基金投资策略的改变	59
10.5 为基金进行审计的会计师事务所情况	59
10.6 管理人、托管人及其高级管理人员受稽查或处罚等情况	59
10.7 基金租用证券公司交易单元的有关情况	60
10.8 其他重大事件	62
§ 11 影响投资者决策的其他重要信息	65
11.1 报告期内单一投资者持有基金份额比例达到或超过 20%的情况	65
11.2 影响投资者决策的其他重要信息	66
§ 12 备查文件目录	66
12.1 备查文件目录	66
12.2 存放地点	66
12.3 查阅方式	66

§ 2 基金简介

2.1 基金基本情况

基金名称	银华心诚灵活配置混合型证券投资基金	
基金简称	银华心诚灵活配置混合	
基金主代码	005543	
基金运作方式	契约型开放式	
基金合同生效日	2018 年 3 月 12 日	
基金管理人	银华基金管理股份有限公司	
基金托管人	中国工商银行股份有限公司	
报告期末基金份 额总额	1,985,629,658.83 份	
基金合同存续期	不定期	
下属分级基金的基 金简称	银华心诚灵活配置混合 A	银华心诚灵活配置混合 C
下属分级基金的交 易代码	005543	014042
报告期末下属分级 基金的份额总额	1,703,398,536.35 份	282,231,122.48 份

2.2 基金产品说明

投资目标	本基金在符合国家政策导向的行业中，通过积极精选具备利润创造能力并且估值水平具备竞争力的优势上市公司，力求实现基金资产的长期增值。
投资策略	<p>本基金主要采用自上而下分析的方法进行大类资产配置，确定股票、债券、现金的投资比例；根据国家政治经济政策精神，确定可投资的行业范围。本基金为混合型基金，长期来看将以权益性资产为主要配置，同时结合资金面情况、市场情绪面因素，适当进行短期的战术避险选择。</p> <p>本基金的投资组合比例为：股票资产占基金资产的比例为 0%—95%，港股通标的股票投资比例不得超过股票资产的 50%。其余资产投资于债券、资产支持证券、债券回购、银行存款（包括协议存款、定期存款及其他银行存款）、现金、权证、股指期货等金融工具；权证投资不得超过基金资产净值的 3%；每个交易日日终在扣除股指期货合约需缴纳的交易保证金后，现金或者到期日在一年以内的政府债券不低于基金资产净值的 5%，其中，现金不包括结算备付金、存出保证金、应收申购款等。本基金将港股投资的比例下限设为零，本基金可根据投资策略需要或不同配置地市场环境的变化，选择将部分基金资产投资于港股或选择不将基金资产投资于港股，基金资产并非必然投资港股。</p>
业绩比较基准	恒生指数收益率*35%+中证 800 指数收益率*35%+中证综合债券指数收益率*30%。
风险收益特征	本基金属于混合型基金，其预期风险和预期收益水平高于债券型基金和货币市场基金。

	本基金将投资香港联合交易所上市的股票，需承担汇率风险以及境外市场风险。
--	-------------------------------------

2.3 基金管理人和基金托管人

项目		基金管理人	基金托管人
名称		银华基金管理股份有限公司	中国工商银行股份有限公司
信息披露 负责人	姓名	杨文辉	郭明
	联系电话	(010) 58163000	(010) 66105799
	电子邮箱	yhjj@yhfund.com.cn	custody@icbc.com.cn
客户服务电话		4006783333, (010) 85186558	95588
传真		(010) 58163027	(010) 66105798
注册地址		广东省深圳市深南大道 6008 号特区报业大厦 19 层	北京市西城区复兴门内大街 55 号
办公地址		北京市东城区东长安街 1 号东方广场 C2 办公楼 15 层	北京市西城区复兴门内大街 55 号
邮政编码		100738	100140
法定代表人		王珠林	陈四清

2.4 信息披露方式

本基金选定的信息披露报纸名称	《证券时报》
登载基金中期报告正文的管理人互联网网址	http://www.yhfund.com.cn
基金中期报告备置地点	基金管理人及基金托管人住所

2.5 其他相关资料

项目	名称	办公地址
注册登记机构	银华基金管理股份有限公司	北京市东城区东长安街 1 号东方广场东方经贸城 C2 办公楼 15 层

§ 3 主要财务指标和基金净值表现

3.1 主要会计数据和财务指标

金额单位：人民币元

3.1.1 期间数据和指标	报告期(2022年01月01日-2022年06月30日)	
	银华心诚灵活配置混合 A	银华心诚灵活配置混合 C
本期已实现收益	-305,945,009.86	-8,814,711.63
本期利润	-147,484,468.02	38,727,269.12
加权平均基金份额本期利润	-0.0931	0.5002
本期加权平均净值利润率	-5.34%	28.94%

本期基金份额净值增长率	-5.96%	-6.15%
3.1.2 期末数据和指标	报告期末(2022年6月30日)	
期末可供分配利润	1,529,266,118.67	252,363,619.32
期末可供分配基金份额利润	0.8978	0.8942
期末基金资产净值	3,266,369,097.38	540,040,690.64
期末基金份额净值	1.9176	1.9135
3.1.3 累计期末指标	报告期末(2022年6月30日)	
基金份额累计净值增长率	111.42%	-8.53%

注：1、本期已实现收益指基金本期利息收入、投资收益、其他收入（不含公允价值变动收益）扣除相关费用和信用减值损失后的余额，本期利润为本期已实现收益加上本期公允价值变动收益。

2、期末可供分配利润采用期末资产负债表未分配利润与未分配利润中已实现部分的孰低数。

3、本报告所列示的基金业绩指标不包括持有人认购或交易基金的各项费用，例如：基金的认购、申购、赎回费等，计入费用后实际收益水平要低于所列数字。

3.2 基金净值表现

3.2.1 基金份额净值增长率及其与同期业绩比较基准收益率的比较

银华心诚灵活配置混合 A

阶段	份额净值增长率①	份额净值增长率标准差②	业绩比较基准收益率③	业绩比较基准收益率标准差④	①—③	②—④
过去一个月	13.11%	1.47%	3.88%	0.90%	9.23%	0.57%
过去三个月	12.88%	1.80%	2.12%	1.08%	10.76%	0.72%
过去六个月	-5.96%	1.84%	-4.84%	1.18%	-1.12%	0.66%

过去一年	-17.10%	1.73%	-11.32%	0.97%	-5.78%	0.76%
过去三年	109.18%	1.63%	2.88%	0.88%	106.30%	0.75%
自基金合同生效起至今	111.42%	1.60%	-0.49%	0.87%	111.91%	0.73%

银华心诚灵活配置混合 C

阶段	份额净值增长率①	份额净值增长率标准差②	业绩比较基准收益率③	业绩比较基准收益率标准差④	①-③	②-④
过去一个月	13.08%	1.46%	3.88%	0.90%	9.20%	0.56%
过去三个月	12.77%	1.80%	2.12%	1.08%	10.65%	0.72%
过去六个月	-6.15%	1.84%	-4.84%	1.18%	-1.31%	0.66%
自基金合同生效起至今	-8.53%	1.74%	-6.09%	1.10%	-2.44%	0.64%

注：恒生指数收益率*35%+中证 800 指数收益率*35%+中证综合债券指数收益率*30%。

恒生指数是以香港股票市场中的 50 家上市股票为成份股样本，以其发行量为权数的加权平均股价指数，是反映香港股市价幅趋势最有影响的一种股价指数。

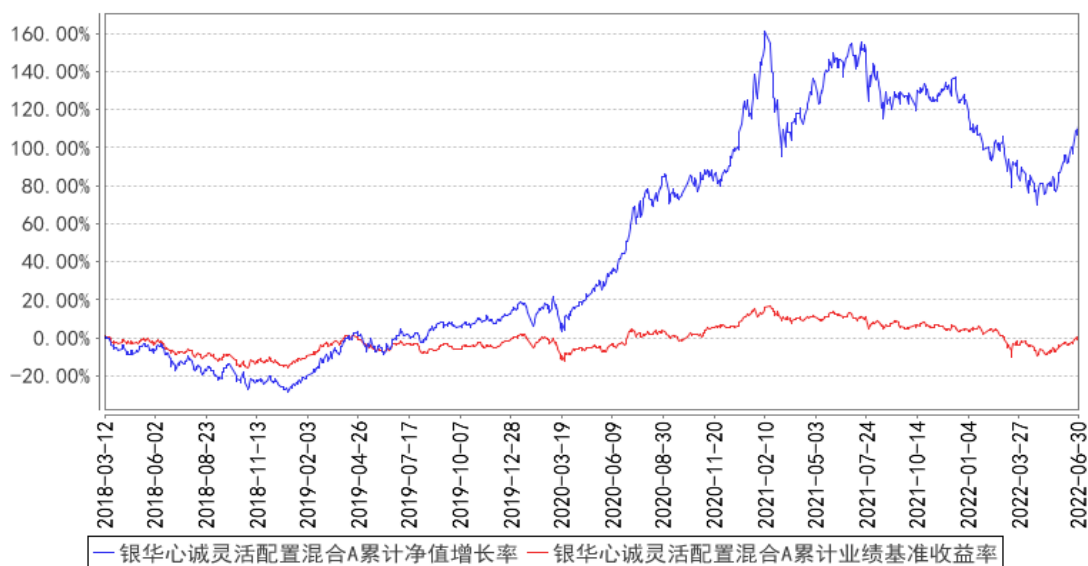
中证 800 指数是由中证指数有限公司编制，其成份股是由中证 500 和沪深 300 成份股一起构成，中证 800 指数综合反映沪深证券市场上大中小市值公司的整体状况，具有一定的权威性和市场代表性。因此，中证 800 指数是衡量本基金股票投资业绩的基准。

中证综合债券指数是综合反映银行间和交易所市场国债、金融债、企业债、央行票据及短融整体走势的跨市场债券指数，其选样是在中证全债指数样本的基础上，增加了央行票据、短期融资券以及一年期以下的国债、金融债和企业债。该指数全面地反映我国债券市场的整体价格变动趋势，因此作为衡量本基金债券投资业绩的基准。

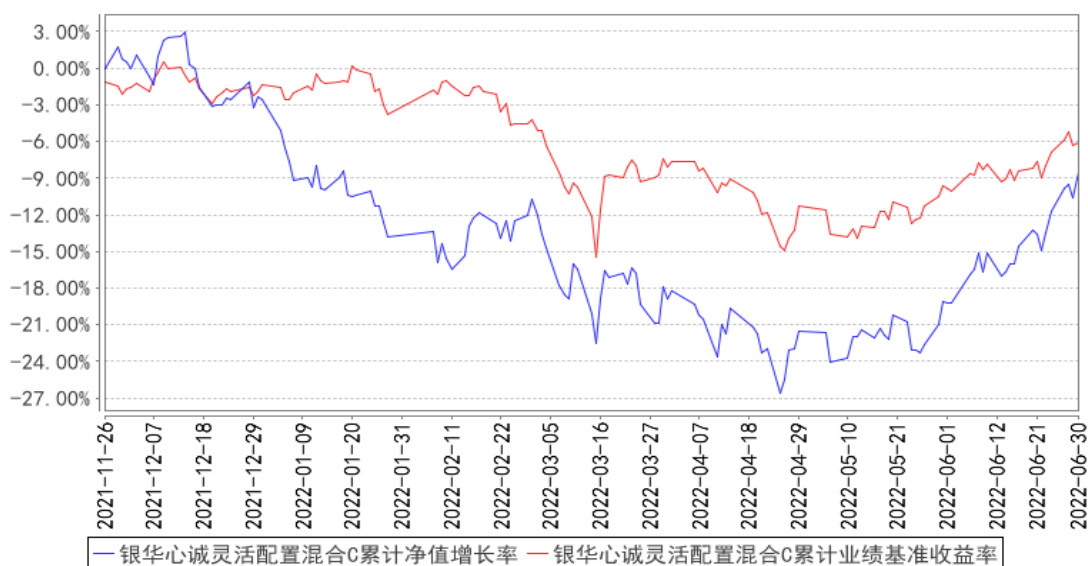
本基金为混合型基金，因此以恒生指数收益率*35%+中证 800 指数收益率*35%+中证综合债券指数收益率*30%作为本基金的业绩比较基准能够比较准确地体现本基金的投资目标。本基金管理人认为，该业绩比较基准目前能够反映本基金的风险收益特征和资产配置结构。

3.2.2 自基金合同生效以来基金份额累计净值增长率变动及其与同期业绩比较基准收益率变动的比较

银华心诚灵活配置混合A累计净值增长率与同期业绩比较基准收益率的历史走势对比图



银华心诚灵活配置混合C累计净值增长率与同期业绩比较基准收益率的历史走势对比图



注：按基金合同规定，本基金自基金合同生效起六个月为建仓期，建仓期结束时本基金的各项资产配置比例已达到基金合同的规定：股票资产占基金资产的比例为 0%—95%，港股通标的股票投资比例不得超过股票资产的 50%。其余资产投资于债券、资产支持证券、债券回购、银行存款（包括协议存款、定期存款及其他银行存款）、现金、权证、股指期货等金融工具；权证投资不得超过基金资产净值的 3%；每个交易日日终在扣除股指期货合约需缴纳的交易保证金后，现金或者到期日在一年以内的政府债券不低于基金资产净值的 5%，其中，现金不包括结算备付金、存出保证金、应收申购款等。本基金将港股投资的比例下限设为零，本基金可根据投资策略需要或不同配置地

市场环境的变化，选择将部分基金资产投资于港股或选择不将基金资产投资于港股，基金资产并非必然投资港股。

§ 4 管理人报告

4.1 基金管理人及基金经理情况

4.1.1 基金管理人及其管理基金的经验

银华基金管理有限公司成立于 2001 年 5 月 28 日，是经中国证监会批准(证监基金字[2001]7 号文)设立的全国性资产管理公司。公司注册资本为 2.222 亿元人民币，公司的股东及其出资比例分别为：西南证券股份有限公司 44.10%，第一创业证券股份有限公司 26.10%，东北证券股份有限公司 18.90%，山西海鑫实业有限公司 0.90%，珠海银华聚义投资合伙企业（有限合伙）3.57%，珠海银华致信投资合伙企业（有限合伙）3.20%，珠海银华汇玥投资合伙企业（有限合伙）3.22%。公司的主要业务是基金募集、基金销售、资产管理及中国证监会许可的其他业务。公司注册地为广东省深圳市。银华基金管理有限公司的法定名称已于 2016 年 8 月 9 日起变更为“银华基金管理股份有限公司”。

截至 2022 年 6 月 30 日，本基金管理人管理 174 只证券投资基金，具体包括银华优势企业证券投资基金、银华-道琼斯 88 精选证券投资基金、银华货币市场证券投资基金、银华核心价值优选混合型证券投资基金、银华优质增长混合型证券投资基金、银华富裕主题混合型证券投资基金、银华领先策略混合型证券投资基金、银华全球核心优选证券投资基金、银华内需精选混合型证券投资基金(LOF)、银华增强收益债券型证券投资基金、银华和谐主题灵活配置混合型证券投资基金、银华沪深 300 指数证券投资基金(LOF)、银华深证 100 指数证券投资基金(LOF)、银华成长先锋混合型证券投资基金、银华信用双利债券型证券投资基金、银华抗通胀主题证券投资基金(LOF)、银华中证等权重 90 指数证券投资基金(LOF)、银华永祥灵活配置混合型证券投资基金、银华消费主题混合型证券投资基金、银华中小盘精选混合型证券投资基金、银华纯债信用主题债券型证券投资基金(LOF)、银华交易型货币市场基金、银华信用四季红债券型证券投资基金、银华信用季季红债券型证券投资基金、银华恒生中国企业指数证券投资基金(QDII-LOF)、银华多利宝货币市场基金、银华活钱宝货币市场基金、银华安颐中短债双月持有期债券型证券投资基金、银华高端制造业灵活配置混合型证券投资基金、银华惠增利货币市场基金、银华回报灵活配置定期开放混合型发起式证券投资基金、银华泰利灵活配置混合型证券投资基金、银华中国梦 30 股票型证券投资基金、银华聚利灵活配置混合型证券投资基金、银华汇利灵活配置混合型证券投资基金、银华稳利灵活配置混合型证券投资基金、银华战略新兴灵活配置定期开放混合型发起式证券投资基金、

银华互联网主题灵活配置混合型证券投资基金、银华添益定期开放债券型证券投资基金、银华远景债券型证券投资基金、银华大数据灵活配置定期开放混合型发起式证券投资基金、银华多元视野灵活配置混合型证券投资基金、银华惠添益货币市场基金、银华鑫锐灵活配置混合型证券投资基金（LOF）、银华通利灵活配置混合型证券投资基金、银华沪港深增长股票型证券投资基金、银华鑫盛灵活配置混合型证券投资基金（LOF）、银华体育文化灵活配置混合型证券投资基金、银华盛世精选灵活配置混合型发起式证券投资基金、银华添润定期开放债券型证券投资基金、银华万物互联灵活配置混合型证券投资基金、银华明择多策略定期开放混合型证券投资基金、银华信息科技量化优选股票型发起式证券投资基金、银华新能源新材料量化优选股票型发起式证券投资基金、银华农业产业股票型发起式证券投资基金、银华智荟内在价值灵活配置混合型发起式证券投资基金、银华中证全指医药卫生指数增强型发起式证券投资基金、银华食品饮料量化优选股票型发起式证券投资基金、银华医疗健康量化优选股票型发起式证券投资基金、银华估值优势混合型证券投资基金、银华多元动力灵活配置混合型证券投资基金、银华稳健增利灵活配置混合型发起式证券投资基金、银华瑞泰灵活配置混合型证券投资基金、银华岁丰定期开放债券型发起式证券投资基金、银华心诚灵活配置混合型证券投资基金、银华积极成长混合型证券投资基金、银华瑞和灵活配置混合型证券投资基金、银华混改红利灵活配置混合型发起式证券投资基金、银华华茂定期开放债券型证券投资基金、银华心怡灵活配置混合型证券投资基金、银华可转债债券型证券投资基金、银华中短期政策性金融债定期开放债券型证券投资基金、银华中证央企结构调整交易型开放式指数证券投资基金、银华中证央企结构调整交易型开放式指数证券投资基金联接基金、银华行业轮动混合型证券投资基金、银华信用精选一年定期开放债券型发起式证券投资基金、银华安丰中短期政策性金融债债券型证券投资基金、银华安盈短债债券型证券投资基金、银华裕利混合型发起式证券投资基金、银华尊和养老目标日期 2035 三年持有期混合型基金中基金（FOF）、银华盛利混合型发起式证券投资基金、银华安鑫短债债券型证券投资基金、银华 MSCI 中国 A 股交易型开放式指数证券投资基金、银华美元债精选债券型证券投资基金（QDII）、银华 MSCI 中国 A 股交易型开放式指数证券投资基金发起式联接基金、银华深证 100 交易型开放式指数证券投资基金、银华积极精选混合型证券投资基金、银华科创主题 3 年封闭运作灵活配置混合型证券投资基金、银华兴盛股票型证券投资基金、银华尊享稳健养老目标一年持有期混合型发起式基金中基金、银华尊享养老目标日期 2030 三年持有期混合型发起式基金中基金（FOF）、银华尊享养老目标日期 2040 三年持有期混合型发起式基金中基金（FOF）、银华丰华三个月定期开放债券型发起式证券投资基金、银华稳晟 39 个月定期开放债券型证券投资基金、银华中证研发创新 100 交易型开放式指数证券投资基金、银华巨潮小盘价值交易型开放式指数证券投资基金、银华大盘精选两年定期开

放混合型证券投资基金、银华中债 1-3 年国开行债券指数证券投资基金、银华科技创新混合型证券投资基金、银华中证 5G 通信主题交易型开放式指数证券投资基金、银华信用精选 18 个月定期开放债券型证券投资基金、银华永盛债券型证券投资基金、银华汇盈一年持有期混合型证券投资基金、银华中证创新药产业交易型开放式指数证券投资基金、银华长丰混合型发起式证券投资基金、银华港股通精选股票型发起式证券投资基金、银华丰享一年持有期混合型证券投资基金、银华沪深股通精选混合型证券投资基金、银华中债 1-3 年农发行债券指数证券投资基金、银华中证 5G 通信主题交易型开放式指数证券投资基金联接基金、银华同力精选混合型证券投资基金、银华富利精选混合型证券投资基金、银华创业板两年定期开放混合型证券投资基金、银华汇益一年持有期混合型证券投资基金、银华多元机遇混合型证券投资基金、银华工银南方东英标普中国新经济行业交易型开放式指数证券投资基金 (QDII)、银华品质消费股票型证券投资基金、银华招利一年持有期混合型证券投资基金、银华信用精选 15 个月定期开放债券型证券投资基金、银华乐享混合型证券投资基金、银华中证农业主题交易型开放式指数证券投资基金、银华心佳两年持有期混合型证券投资基金、银华中证光伏产业交易型开放式指数证券投资基金、银华远兴一年持有期债券型证券投资基金、银华巨潮小盘价值交易型开放式指数证券投资基金发起式联接基金、银华中证沪港深 500 交易型开放式指数证券投资基金、银华稳健增长一年持有期混合型证券投资基金、银华中证影视主题交易型开放式指数证券投资基金、银华心享一年持有期混合型证券投资基金、银华中证全指证券公司交易型开放式指数证券投资基金、银华中证有色金属交易型开放式指数证券投资基金、银华瑞祥一年持有期混合型证券投资基金、银华中证基建交易型开放式指数证券投资基金、银华阿尔法混合型证券投资基金、银华富饶精选三年持有期混合型证券投资基金、银华中证港股通消费主题交易型开放式指数证券投资基金、银华信用精选两年定期开放债券型证券投资基金、银华长荣混合型证券投资基金、银华中证科创创业 50 交易型开放式指数证券投资基金、银华多元回报一年持有期混合型证券投资基金、银华鑫利一年持有期混合型证券投资基金、银华中证虚拟现实主题交易型开放式指数证券投资基金、银华安盛混合型证券投资基金、银华富久食品饮料精选混合型证券投资基金 (LOF)、银华华智三个月持有期混合型基金中基金 (FOF)、银华中证机器人交易型开放式指数证券投资基金、银华智能建造股票型发起式证券投资基金、银华中证细分食品饮料产业主题交易型开放式指数证券投资基金、银华季季盈 3 个月滚动持有债券型证券投资基金、银华华证 ESG 领先指数证券投资基金、银华顺益一年定期开放债券型证券投资基金、银华永丰债券型证券投资基金、银华中证细分化工产业主题交易型开放式指数证券投资基金、银华集成电路混合型证券投资基金、银华中证内地低碳经济主题交易型开放式指数证券投资基金、银华中证创新药产业交易型开放式指数证券投资基金发起式联接基金、银华中证现代物流交易型

开放式指数证券投资基金、银华尊颐稳健养老目标一年持有期混合型发起式基金中基金（FOF）、银华恒生港股通中国科技交易型开放式指数证券投资基金、银华中证消费电子主题交易型开放式指数证券投资基金、银华中证内地地产主题交易型开放式指数证券投资基金、银华中证港股通医药卫生综合交易型开放式指数证券投资基金、银华心兴三年持有期混合型证券投资基金、银华心选一年持有期混合型证券投资基金、银华尊禧稳健养老目标一年持有期混合型发起式基金中基金（FOF）、银华全球新能源车量化优选股票型发起式证券投资基金（QDII）、银华新锐成长混合型证券投资基金、银华尊和养老目标日期 2045 三年持有期混合型发起式基金中基金（FOF）、银华鑫峰混合型证券投资基金、银华中证光伏产业交易型开放式指数证券投资基金发起式联接基金、银华数字经济股票型发起式证券投资基金、银华中证基建交易型开放式指数证券投资基金发起式联接基金、银华中证同业存单 AAA 指数 7 天持有期证券投资基金、银华中证全指电力公用事业交易型开放式指数证券投资基金。同时，本基金管理人管理着多个全国社保基金、企业年金和特定客户资产管理投资组合。

4.1.2 基金经理（或基金经理小组）及基金经理助理简介

姓名	职务	任本基金的基金经理（助理）期限		证券从业年限	说明
		任职日期	离任日期		
李 晓 星 星 生	本基金的基金经理	2018 年 3 月 12 日	-	10.5 年	硕士学位。2006 年至 2010 年期间任职于 ABB 有限公司，历任运营发展部运营顾问，集团审计部高级审计师等职务；2011 年 3 月加盟银华基金管理有限公司，历任行业研究员、基金经理助理职务。自 2015 年 7 月 7 日起担任银华中小盘精选混合型证券投资基金基金经理，自 2016 年 12 月 22 日起兼任银华盛世精选灵活配置混合型发起式证券投资基金基金经理，自 2017 年 8 月 11 日至 2020 年 11 月 20 日兼任银华明择多策略定期开放混合型证券投资基金基金经理，自 2017 年 11 月 3 日至 2020 年 9 月 2 日兼任银华估值优势混合型证券投资基金基金经理，自 2018 年 3 月 12 日起兼任银华心诚灵活配置混合型证券投资基金基金经理，自 2018 年 7 月 5 日起兼任银华心怡灵活配置混合型证券投资基金基金经理，自 2018 年 8 月 15 日至 2019 年 9 月 20 日兼任银华战略新兴灵活配置定期开放混合型发起式证券投资基金、银华稳利灵活配置混合型证券投资基金基金经理，自 2019 年 12 月 16 日起兼任银华大盘精选两

					年定期开放混合型证券投资基金基金经理，自 2020 年 4 月 1 日至 2021 年 8 月 18 日兼任银华港股通精选股票型发起式证券投资基金基金经理，自 2020 年 4 月 30 日起兼任银华丰享一年持有期混合型证券投资基金基金经理，自 2021 年 1 月 8 日起兼任银华心佳两年持有期混合型证券投资基金基金经理，自 2021 年 3 月 4 日起兼任银华心享一年持有期混合型证券投资基金基金经理，自 2022 年 1 月 20 日起兼任银华心兴三年持有期混合型证券投资基金基金经理，自 2022 年 2 月 23 日起兼任银华心选一年持有期混合型证券投资基金基金经理。具有从业资格。国籍：中国。
张萍女士	本基金的基金经理	2019 年 3 月 19 日	-	11.5 年	硕士学位。曾就职于中信建投证券股份有限公司，于 2015 年 8 月加入银华基金，历任行业研究员、投资经理职务，现任投资管理一部基金经理。自 2018 年 11 月 6 日起担任银华中小盘精选混合型证券投资基金、银华盛世精选灵活配置混合型发起式证券投资基金基金经理，自 2018 年 11 月 6 日至 2020 年 9 月 2 日兼任银华估值优势混合型证券投资基金、银华明择多策略定期开放混合型证券投资基金基金经理，自 2019 年 3 月 19 日起兼任银华心诚灵活配置混合型证券投资基金基金经理，自 2019 年 9 月 20 日起兼任银华心怡灵活配置混合型证券投资基金基金经理，自 2019 年 12 月 16 日起兼任银华大盘精选两年定期开放混合型证券投资基金基金经理，自 2020 年 4 月 1 日起兼任银华港股通精选股票型发起式证券投资基金基金经理，自 2020 年 11 月 11 日起兼任银华品质消费股票型证券投资基金基金经理，自 2021 年 3 月 4 日起兼任银华心享一年持有期混合型证券投资基金基金经理，自 2022 年 1 月 20 日起兼任银华心兴三年持有期混合型证券投资基金基金经理，自 2022 年 2 月 23 日起兼任银华心选一年持有期混合型证券投资基金基金经理。具有从业资格。国籍：中国。
王璐女士	本基金的基金经理助理	2021 年 6 月 11 日	-	6.5 年	硕士学位。曾就职于九泰基金管理有限公司，2017 年 8 月加入银华基金，历任基金经理助理、行业研究员，现任投资管理一部基金经理助理。具有从业资格。国籍：中国。

注：1、此处的任职日期和离任日期均指基金合同生效日或公司作出决定之日。
2、证券从业的含义遵从行业协会《证券业从业人员资格管理办法》的相关规定。

4.2 管理人对报告期内本基金运作合规守信情况的说明

本基金管理人在本报告期内严格遵守《中华人民共和国证券法》、《中华人民共和国证券投资基金法》、《公开募集证券投资基金运作管理办法》、《公开募集证券投资基金销售机构监督管理办法》、《公开募集证券投资基金信息披露管理办法》及其各项实施准则、《银华心诚灵活配置混合型证券投资基金基金合同》和其他有关法律法规的规定，本着诚实信用、勤勉尽责的原则管理和运用基金资产，在严格控制风险的基础上，为基金份额持有人谋求最大利益，无损害基金份额持有人利益的行为。本基金无违法、违规行为。本基金投资组合符合有关法规及基金合同的约定。

4.3 管理人对报告期内公平交易情况的专项说明

4.3.1 公平交易制度的执行情况

本报告期内，本基金管理人严格执行《证券投资基金管理公司公平交易制度指导意见》，完善相应制度及流程，通过系统和人工等各种方式在各业务环节严格控制交易公平执行，公平对待旗下管理的所有基金和投资组合。本基金管理人对旗下所有投资组合过去两个季度不同时间窗内（1日内、3日内及5日内）同向交易的交易价差从T检验（置信度为95%）和溢价率占优频率等方面进行了专项分析，未发现违反公平交易制度的异常情况。

4.3.2 异常交易行为的专项说明

本报告期内，本基金未发现存在可能导致不公平交易和利益输送的异常交易行为。

本报告期内，本基金管理人所有投资组合不存在参与的交易所公开竞价同日反向交易成交较少的单边交易量超过该证券当日成交量的5%的情况。

4.4 管理人对报告期内基金的投资策略和业绩表现的说明

4.4.1 报告期内基金投资策略和运作分析

报告期内，市场震荡调整，整体表现为先抑后扬。分一级行业来看，仅有煤炭等少部分板块录得正收益；银行、房地产整体走平；科技、消费、医药等成长板块均有不同程度跌幅，表现靠后。

我们保持高仓位，消费和科技配置相对均衡，重点配置了食品饮料、地产链、医药、新能源、国防军工、计算机等行业，精选高景气行业中高增长的个股。

4.4.2 报告期内基金的业绩表现

截至本报告期末银华心诚灵活配置混合 A 基金份额净值为 1.9176 元，本报告期基金份额净值增长率为-5.96%；截至本报告期末银华心诚灵活配置混合 C 基金份额净值为 1.9135 元，本报告期

基金份额净值增长率为-6.15%；业绩比较基准收益率为-4.84%。

4.5 管理人对宏观经济、证券市场及行业走势的简要展望

一、上半年总结：

今年可能是我当基金经理以来遇到的第三次比较困难的时刻。第一次是在 2016 年年初，第二次是在 2018 年年底，那两个时点基金从最高点的回撤幅度都和现在的情况差不多。市场不可能一直一帆风顺，总会遇到很多困难，我们需要辩证的去看待这些困难，任何事情都有两面性，有危必然有机。“记得我的第一份实习工作，是给英国的一个企业在当地推销它的产品，需要一个一个的去敲开居民的家门。相比于其他本土实习生，我拥有天生的劣势，生硬的英语是我最大的障碍。最开始的时候，我不断的收获一个接着一个 no，我阿 Q 般的安慰自己，没关系，我又练习了听力和口语，然后等我攒齐 9 个 no，就一定会有一个 yes。慢慢的，我逐渐有了业绩，发现之前担心的劣势逐渐成为了我的优势。正是因为我的发音不标准，用词不准确，客户反而会认真的听我讲产品。困难和挑战随时都在，能否转危为机，积极的心态至关重要。”基金净值的回撤使得持有人承受了阶段性的亏损，我深表歉意。我个人资产的绝大部分都买了我的基金，持有人的心情我感同身受。但市场的非理性下跌，使得很多优质企业的股票跌到了合理区间，这个都是未来超额收益的空间。我内心对后市是非常乐观的，二季度一直在增持我管理的基金。希望从长期的角度看，这些操作最终是可以被证明是正确的。

我们的投资理念是坚信“长期稳定的超额收益就是长期的绝对收益，坚持以合理的价格去买入优质的上市公司，赚业绩增长的钱。”在市场整体估值不系统性高估的前提下，轻易不做仓位择时，只会结合行业和公司基本面、景气度和估值的匹配度，不断调整整体组合的性价比。持仓相对分散，不过度集中在某一细分板块。对于没有持仓的标的，关注的更多的是机会；对于持仓较重的标的，关注的更多的是风险。

回顾上半年，在我们的投资方法框架内，我们做对了一些事情，也做错了一些事情。从仓位上来说，由于市场并没有进入到高估的区域，从年初开始我们一直维持了高仓位，在市场下行阶段，也受了一些伤。在 4-5 月市场大幅下跌的时候，市场的估值水位大幅下降，我们在高仓位的基础上持续加仓至接近满仓。从结构上来说：值得总结经验的是由于担心俄乌冲突带来的全球供应链条的割裂，我们减持电动车上游时间过早，在 4 月份光伏的大跌中并没有选择加仓，错失了一些机会；在市场大幅下跌的时候，我们选择增持了可选消费、地产链、军工、计算机和自动化等行业，目前看可选消费、地产链、军工和自动化已经取得了不错的收益，我们相信随着信创和人工智能政策的相继落地，未来计算机的表现也是可以值得期待的。

二、下半年展望：

首先我们判断俄乌的高强度冲突阶段大概率接近尾声，由于俄乌冲突引起的高通胀，可能已经处于拐点。对于油价的判断，目前处于十字路口，上行风险和下行风险并存。上行风险来自于欧美是否真会像他们说的大幅压减俄罗斯石油的进口，而下行风险来自于是否会像 G7 和北约峰会上提的设置一个上限价格之后大量进口俄罗斯原油，同时页岩气的产能释放进度也是一个值得持续关注的点。我个人的观点是从欧美的价值观角度出发，最终选择设置上限购买俄罗斯石油是大概率，所以我们并不看好石油价格的继续上涨。

疫后美联储大幅提升购买美债的比例，直达居民和企业，经济刺激力度大速度快，强力支持了总需求，居民储蓄率大幅上升，居民消费大幅反弹，也对商品通胀构成了压力。现在这个阶段，我们可以看到，美国居民超额储蓄率已经下降了，且支出增速首次低于收入增速，美国的增长预期持续下调。我们判断，未来美国的经济增长的压力较大，越往后走，美国衰退的风险也明显增加，美联储的加息速度也可能会逐步慢下来。对于美联储的加息节奏，我们判断下半年会放缓，明年上半年加息会有难度，当然我们也没有像市场中一些特别乐观的人那样认为明年美联储就会降息，至少明年上半年降息的概率非常小。

对于欧洲的基本面我们感到更悲观一些，英国自己本身有石油资源，可能受损并不严重，但是欧洲大陆是这次俄乌冲突最大的受损者。无论是高企的天然气和石油价格对于他们制造业的打击，还是经济下行预期导致的消费支出下降，都会使得欧洲的需求出现下降。综上，我们对于来自欧美的需求，整体持非常悲观的态度。

对于国内的经济前景，我个人是非常乐观的。地产的全面放松、基建项目端和融资端的发力、多维度的支持消费，尽管由于海外需求的问题出口数据可能逐步走弱，但总体来看，我们看好中国经济的 V 型反转。如果看的更远一点，与新冠疫情的斗争，相信我们终将取得最后的胜利。在面对不确定性的时候，居民普遍大幅提高了储蓄率，较疫情前增长较多。当新冠疫情接近尾声的时候，超额储蓄都会转变成消费，同时叠加低基数的效应，我们非常看好中长期维度的消费复苏。目前市场很多人质疑居民的消费能力在降低，但结合超额储蓄率的大幅上升，我们认为主要是消费意愿的问题，而整体居民的消费能力一直在提升，当对未来的预期平稳后，消费将迎来反弹，这个是我们与市场一些看法的最大不同。

三、行业看法：

展望下半年，我们的持仓变得更为均衡。我们看好国内经济复苏，特别是融资驱动的基建和政策驱动的房地产，我们适当提升了跟投资相关的价值股的配置比例。从中长期维度来说，我们

看好消费复苏，我们继续提升了消费股的配置比例。对于出口来说，低技术与高耗能产品有向东南亚等低成本国家转移的轻微趋势，而高技术产品的份额因为一些西方国家设置的贸易壁垒有流失到欧美、日韩以及东南亚国家的一些轻微倾向，同时叠加欧美需求的大概率下降，我们对于外需相关的公司，对于风险我们也给予了更多的关注。同时，由于我们认为中国经济将逐步上台阶，下半年甚至明年，流动性或无法比上半年更宽松，边际上对于高估值股票不利，我们适当减持了估值透支了未来成长性的一些股票。

消费方面，2 季度防疫取得阶段性成果，经济活动逐步恢复，上半年走出 v 型反转，往下半年展望我们依然保持乐观。1) 收入逐季改善的方向不变。随着各地防疫政策的调整，消费活动的恢复具备较高的确定性。2) 成本端有望边际走低，利润端会释放出更大的弹性。3) 格局上看，龙头公司竞争优势不断强化，未来消费活动完全恢复后，盈利中枢是向上抬升的。4) 目前估值修复到了合理的区间，看好未来的估值切换。

目前消费不确定的就是复苏的进度和幅度，由于目前消费需求仍在一个弱复苏的状态上，板块的预期收益不宜过高。配置上以高端和次高端白酒为主，加仓了啤酒、美护、消费医疗板块的相关公司，此外，大众品食品、社服等板块也均有配置。1) 今年高端酒的业绩弹性不大，但企业内部改善明显，估值有弹性。次高端是贝塔的放大器，需求回暖后具备较高的业绩弹性。2) 加仓的啤酒、美护、消费医疗板块受疫情影响，但需求相对刚性，升级趋势比较确定，后续预计会有较强回补。3) 其他大众品食品的配置基本沿着需求改善和成本下降 2 条主线去选股。4) 社服直接受益于防疫政策调整和出行复苏。整体上，我们对持仓个股的业绩兑现比较有信心，相信业绩增长是最好的安全垫，希望在接下来的业绩期，我们的组合会有持续较好的表现。

上半年医药受地缘政治、国内疫情反复的影响，整体看板块表现不佳，但板块内部有结构性机会。CRO/CDMO 因短期一级市场投融资数据下滑、地缘政治风险以及筹码集中的原因，波动较大。但是我们认为，创新是我国医药行业发展的未来，在创新药投资风险加大、外包率持续提升的情况下，CRO/CDMO 仍然是医药板块成长性最强、最确定的板块，对于其中业绩稳定可持续高增的标的，我们继续看好。此外，伴随着三季度疫情后经济恢复，短期疫情受损的板块将环比改善，尤其是需求旺盛、可择期的医美、医疗服务等，我们预计三季度还会有不错的超额收益。其他子板块，如疫苗、医疗器械、中药当中的优质个股，我们也将适度参与，维持组合的均衡配置。

展望下半年和明年，我们对新能源中的电动车中游材料和光伏制造相对都更加谨慎一些，相对更看好电动车整车、部分中游材料细分环节、绿电运营商、储能产业链以及部分风电零部件。

电动车方面，今年国内市场增速十分乐观，我们判断今年销量在 6-700 万辆之间没有太大问题。一方面渗透率还在提升，另一方面车企的新车型还在加速推出。欧洲市场的销售增速和补贴

政策以及居民消费能力息息相关，这两项往下半年和明年看都有不确定性，同时欧洲电动车渗透率已经接近 30%，欧洲市场的增速存疑。美国市场渗透率较低，新车型和新品牌较多，应该是增速最快的市场，但同时我们也要观察美国的消费力下降是否会影响到电动车的消费。同时受到上游锂资源的供给约束，全球电动车明年面临增速降档的压力，加上中游材料在过去一年大规模扩产，竞争格局有恶化的趋势，中游电池和锂电材料整体的性价比逐步下降，估值有上限。我们会更多聚焦在新技术和渗透率以及市占率提升的细分环节，以及更能做出差异化、贴近消费者、未来享受材料降价、能留存住利润的优势整车环节。

光伏方面，硅料价格高企带动组件价格持续上涨，国内外大型地面电站的开工率都不高，但是俄乌冲突导致欧洲能源价格飙升，带动欧洲分布式光伏和户用储能的需求大超预期。往明年看，中上游的产能扩张会带动产业链价格下行，虽然会有个别辅材阶段性会出现紧缺的情况，但整体看供给端的约束不大，在供给不受限的情况下整个制造端产业链的利润都会向下游电站和用户转移。明年国内大型地面电站放量可能会受到输配电的约束，欧洲的需求增速应该也会降档，叠加当前光伏的交易相对拥挤，估值处于相对高位。我们更看好下游的绿电运营商，当然运营商也有今年装机大概率不及预期的风险，等硅料产能释放后，展望明年可能才会乐观一些。

储能方面，得益于全球新能源发电占比快速提升，欧洲能源价格快速上涨以及海外电网的相对脆弱性，以及国内的新能源消纳的潜在压力，储能尤其是家用储能的渗透率快速提升。往明年看，储能是增速最快的新能源细分赛道，我们持续看好储能产业链。

风电方面，今年国内的招标量创历史新高，同时欧美海上风电的年化增速开始上修，明年的装机增速值得期待。整机价格的阶段性见底和大宗价格的下行从四季度末开始会带动产业链盈利进入上行通道。风电近期发生了不少安全事故，相比于速度，发展的质量也很重要，行业可能会迎来一些反思。总体来说，风电整体的估值更加便宜，我们也相对看好，只是业绩的修复并没有一些乐观预期的那么快。

俄乌冲突带来的地缘政治变化的影响，映射到科技股当中，主要投资机会集中在国防军工、以及信息技术自主可控两个方向。军工方面，我国明确提出提升国防实力的目标，十四五期间需求刚性，生产和制造受疫情影响相对较小，军工在二季度科技股见底后率先反弹，当前龙头公司的业绩增速和估值匹配度仍然较高。我们基于供需两个维度进行选股，供给端，优选进入壁垒高、行业供给约束大、具有国产替代空间的环节；需求端，重点布局航空发动机、四代机、导弹等高景气度细分赛道。

信息技术自主可控分为软件和硬件，分别对应信创及半导体产业链。信创方面，作为新基建的新抓手，有望在年底前重启新一轮 3-5 年的景气上行周期，党政端的乡县级下沉以及行业端需

求将释放出更大的市场空间。当前处于股价位置低、历史估值分位低的左侧区间，我们逢低布局了竞争格局好、商业化推广能力强的龙头公司。半导体方面，全球整体进入去库存周期，要回避强周期性的价格属性品种；我们看好独立景气周期的国产替代方向，主要包括半导体设备、材料国产化，以及非线性增长的设备零部件。

互联网的监管及限制政策高峰期已过，估值的下杀空间有限，往后看要聚焦于企业自身的业绩增长。关注两个方向，一是新业务带来的业绩弹性，以文化产业数字化为代表。二是疫情修复带来的业绩环比改善，以电影、以及线下业务占比较重的互联网企业为主。在低估值顺周期方向，我们继续看好长期受益消费升级红利的品牌广告，随着疫情管控措施调整，广告主预算也将逐步恢复，相关龙头公司当前具备可观的绝对收益空间。

我们认为，由硬件设备升级带来的新应用爆发还处于初期阶段，VR、AR 设备放量对于游戏、影视等行业的拉动还是有限的，新型设备数量以及内容还不足以带动游戏等传统应用在用户数量和付费领域有大幅的提升。后续需要持续跟踪新应用的诞生产生的投资机会。

随着疫情逐渐得到控制和经济逐渐企稳，我们认为顺周期的价值股会迎来一定的相对收益。银行采用以量补价的方式，尽量减少收入增速下行的影响，前两年囤积的拨备可能会反哺盈利增速。从品种上看，上半年受损较大的股份制银行下半年或许修复的弹性是最大的。券商受益于交易量放大，基本面明显改善，从长期角度来看，我们继续看好财富管理类的券商。保险中财险率先修复，寿险正在修复中，我们预计到明年 1 季度行业的同比增速会明显改善。房地产是政策和基本面双底，但估值先行修复。我们判断随着销售的改善，也将拉动投资，在此期间，房地产一般会有超额收益，优选央企国企股东背景的公司。跟基建和地产投资相关的传统周期股里，我们在看好投资周期向上的同时，也看好具有成长性的工程机械电动化和水泥里的骨料扩张。

四、杂谈：

“在龟兔赛跑中，能够做那只乌龟，就已经很不容易了。把别人的标准当作目标，就好像一生都是奔着别人而去的，但其实按照自己的节奏，慢慢走，也能走到终点。不求完美，但求完整，完成远比完美更重要。能够做一个完整的普通人，也依然是很好的一生。” 2015-2021 年是明星基金经理的黄金时代，很多优秀的基金管理人都实现了规模指数级别的增长，但同时也带来了一些问题。明星基金经理的产品往往在净值低点的时候规模很小，净值阶段性高点的时候规模很大，基金净值赚钱，基民不挣钱的问题也的确存在。基金经理也都是普通人，在市场波动的时候，内心也会害怕、也会怀疑、也会彷徨，平时勤勉积累的调研与研究成果是为了在关键时刻组合不会漏水，但过度依赖个人独立的投资与研究来持续战胜市场，从概率上来说，并不是一个长期胜率

很高的事情。基金公司整体投研平台的水平将会发挥越来越重要的作用，深入挖掘基于基本面的投资机会，坚持长期投资、价值投资的投资理念，努力持续提升投资业绩，提高客户满意度，实现基金业绩和持有人盈利驱动的规模增长才是长久之计。作为本基金的基金经理，我们的愿望也很朴素，希望管理的组合可以不断的创新高，我们的持有人可以微笑的打开自己的账户！

4.6 管理人对报告期内基金估值程序等事项的说明

报告期内，本基金管理人严格遵守《企业会计准则》、《证券投资基金会计核算业务指引》以及中国证监会相关规定和基金合同的约定，日常估值由基金管理人同基金托管人一同进行，基金份额净值由基金管理人完成估值后，经基金托管人复核无误后由基金管理人对外公布。月末、年中和年末估值复核与基金会计账目的核对同时进行。

本基金管理人设立估值委员会（委员包括估值业务分管领导以及投资部、研究部、监察稽核部、运作保障部等部门负责人及相关业务骨干），负责研究、指导基金估值业务。估值委员会委员和负责基金日常估值业务的基金会计均具有专业胜任能力和相关工作经历。基金经理不介入基金日常估值业务；估值委员会决议之前会与涉及基金的基金经理进行充分沟通。运作保障部负责执行估值委员会制定的估值政策及决议。

参与估值流程各方之间不存在任何重大利益冲突；本基金管理人未签约与估值相关的任何定价服务。

4.7 管理人对报告期内基金利润分配情况的说明

无。

4.8 报告期内管理人对本基金持有人数或基金资产净值预警情形的说明

报告期内，本基金不存在连续二十个工作日基金份额持有人数量不满二百人或者基金资产净值低于五千万元的情形。

§ 5 托管人报告

5.1 报告期内本基金托管人遵规守信情况声明

本报告期内，本基金托管人在对本基金的托管过程中，严格遵守《证券投资基金法》及其他法律法规和基金合同的有关规定，不存在任何损害基金份额持有人利益的行为，完全尽职尽责地履行了基金托管人应尽的义务。

5.2 托管人对报告期内本基金投资运作遵规守信、净值计算、利润分配等情况的说明

本报告期内，本基金的管理人——银华基金管理股份有限公司在本基金的投资运作、基金资产净值计算、基金份额申购赎回价格计算、基金费用开支等问题上，不存在任何损害基金份额持

有人利益的行为，在各重要方面的运作严格按照基金合同的规定进行。

5.3 托管人对本中期报告中财务信息等内容的真实、准确和完整发表意见

本托管人依法对银华基金管理股份有限公司编制和披露的本基金 2022 年中期报告中财务指标、净值表现、利润分配情况、财务会计报告、投资组合报告等内容进行了核查，以上内容真实、准确和完整。

§ 6 半年度财务会计报告（未经审计）

6.1 资产负债表

会计主体：银华心诚灵活配置混合型证券投资基金

报告截止日：2022 年 6 月 30 日

单位：人民币元

资产	附注号	本期末 2022 年 6 月 30 日	上年度末 2021 年 12 月 31 日
资产：			
银行存款	6.4.7.1	329,422,917.58	145,166,632.86
结算备付金		30,959,642.72	5,521,374.89
存出保证金		1,044,992.96	699,100.78
交易性金融资产	6.4.7.2	3,511,120,982.57	2,700,035,073.51
其中：股票投资		3,511,120,982.57	2,700,035,073.51
基金投资		-	-
债券投资		-	-
资产支持证券投资		-	-
贵金属投资		-	-
其他投资		-	-
衍生金融资产	6.4.7.3	-	-
买入返售金融资产	6.4.7.4	-	-
债权投资	6.4.7.5	-	-
其中：债券投资		-	-
资产支持证券投资		-	-
其他投资		-	-
其他债权投资	6.4.7.6	-	-
其他权益工具投资	6.4.7.7	-	-
应收清算款		11,414,659.08	14,233,189.02
应收股利		877,937.75	523,934.40
应收申购款		3,981,047.39	-
递延所得税资产		-	-
其他资产	6.4.7.8	-	29,965.08
资产总计		3,888,822,180.05	2,866,209,270.54
负债和净资产	附注号	本期末	上年度末

		2022 年 6 月 30 日	2021 年 12 月 31 日
负债:			
短期借款		-	-
交易性金融负债		-	-
衍生金融负债	6.4.7.3	-	-
卖出回购金融资产款		-	-
应付清算款		33,523,148.68	32.23
应付赎回款		41,080,131.08	-
应付管理人报酬		4,043,528.10	3,724,961.85
应付托管费		673,921.36	620,826.95
应付销售服务费		123,299.40	1,045.82
应付投资顾问费		-	-
应交税费		3.93	-
应付利润		-	-
递延所得税负债		-	-
其他负债	6.4.7.9	2,968,359.48	3,109,963.05
负债合计		82,412,392.03	7,456,829.90
净资产:			
实收基金	6.4.7.10	1,985,629,658.83	1,401,892,138.67
其他综合收益	6.4.7.11	-	-
未分配利润	6.4.7.12	1,820,780,129.19	1,456,860,301.97
净资产合计		3,806,409,788.02	2,858,752,440.64
负债和净资产总计		3,888,822,180.05	2,866,209,270.54

注：报告截止日 2022 年 6 月 30 日，银华心诚灵活配置混合 A 份额净值人民币 1.9176 元，银华心诚灵活配置混合 C 份额净值人民币 1.9135 元；基金份额总额 1,985,629,658.83 份，其中银华心诚灵活配置混合 A 份额总额 1,703,398,536.35 份，银华心诚灵活配置混合 C 份额总额 282,231,122.48 份。

6.2 利润表

会计主体：银华心诚灵活配置混合型证券投资基金

本报告期：2022 年 1 月 1 日至 2022 年 6 月 30 日

单位：人民币元

项目	附注号	本期	上年度可比期间
		2022 年 1 月 1 日至 2022 年 6 月 30 日	2021 年 1 月 1 日至 2021 年 6 月 30 日
一、营业总收入		-83,262,881.98	308,905,027.21
1. 利息收入		498,024.13	280,376.16
其中：存款利息收入	6.4.7.13	498,024.13	279,591.11
债券利息收入		-	785.05
资产支持证券利息收入		-	-

买入返售金融资产收入		-	-
证券出借利息收入		-	-
其他利息收入		-	-
2. 投资收益（损失以“-”填列）		-290,680,709.86	317,240,572.61
其中：股票投资收益	6.4.7.14	-307,942,094.88	312,092,315.67
基金投资收益		-	-
债券投资收益	6.4.7.15	544,928.12	847,590.44
资产支持证券投资	6.4.7.16	-	-
收益			
贵金属投资收益	6.4.7.17	-	-
衍生工具收益	6.4.7.18	-	-
股利收益	6.4.7.19	16,716,456.90	4,300,666.50
以摊余成本计量的金融资产终止确认产生的收益		-	-
其他投资收益		-	-
3. 公允价值变动收益（损失以“-”号填列）	6.4.7.20	206,002,522.59	-11,972,830.76
4. 汇兑收益（损失以“-”号填列）		-	-
5. 其他收入（损失以“-”号填列）	6.4.7.21	917,281.16	3,356,909.20
减：二、营业总支出		25,494,316.92	17,824,855.22
1. 管理人报酬	6.4.10.2.1	21,535,804.19	9,468,179.05
2. 托管费	6.4.10.2.2	3,589,300.67	1,578,029.86
3. 销售服务费	6.4.10.2.3	252,674.80	-
4. 投资顾问费		-	-
5. 利息支出		-	-
其中：卖出回购金融资产支出		-	-
6. 信用减值损失	6.4.7.22	-	-
7. 税金及附加		5.83	0.84
8. 其他费用	6.4.7.23	116,531.43	6,778,645.47
三、利润总额（亏损总额以“-”号填列）		-108,757,198.90	291,080,171.99
减：所得税费用		-	-
四、净利润（净亏损以“-”号填列）		-108,757,198.90	291,080,171.99
五、其他综合收益的税后净额		-	-
六、综合收益总额		-108,757,198.90	291,080,171.99

6.3 净资产（基金净值）变动表

会计主体：银华心诚灵活配置混合型证券投资基金

本报告期：2022 年 1 月 1 日至 2022 年 6 月 30 日

单位：人民币元

项目	本期 2022 年 1 月 1 日至 2022 年 6 月 30 日			
	实收基金	其他综合收益	未分配利润	净资产合计
一、上期期末净资产(基金净值)	1,401,892,138.67	-	1,456,860,301.97	2,858,752,440.64
加：会计政策变更	-	-	-	-
前期差错更正	-	-	-	-
其他	-	-	-	-
二、本期期初净资产(基金净值)	1,401,892,138.67	-	1,456,860,301.97	2,858,752,440.64
三、本期增减变动额(减少以“-”号填列)	583,737,520.16	-	363,919,827.22	947,657,347.38
(一)、综合收益总额	-	-	-108,757,198.90	-108,757,198.90
(二)、本期基金份额交易产生的基金净值变动数(净值减少以“-”号填列)	583,737,520.16	-	472,677,026.12	1,056,414,546.28
其中：1. 基金申	818,663,579.00	-	660,374,358.79	1,479,037,937.79

购款				
2. 基金赎回款	-234,926,058.84	-	-187,697,332.67	-422,623,391.51
(三)、本期向基金份额持有人分配利润产生的基金净值变动(净值减少以“-”号填列)	-	-	-	-
(四)、其他综合收益结转留存收益	-	-	-	-
四、本期末净资产(基金净值)	1,985,629,658.83	-	1,820,780,129.19	3,806,409,788.02
项目	上年度可比期间 2021年1月1日至2021年6月30日			
	实收基金	其他综合收益	未分配利润	净资产合计
一、上期期末净资产(基金净值)	677,633,854.38	-	729,676,443.54	1,407,310,297.92
加:会计政策变更	-	-	-	-
前期差错更正	-	-	-	-
其他	-	-	-	-
二、本期初净资产(基金净值)	677,633,854.38	-	729,676,443.54	1,407,310,297.92

三、本期增减变动额(减少以“-”号填列)	412,948,215.24	-	702,461,320.80	1,115,409,536.04
(一)、综合收益总额	-	-	291,080,171.99	291,080,171.99
(二)、本期基金份额交易产生的基金净值变动数(净值减少以“-”号填列)	412,948,215.24	-	654,430,364.71	1,067,378,579.95
其中:1.基金申购款	938,582,461.89	-	1,296,963,594.71	2,235,546,056.60
2.基金赎回款	-525,634,246.65	-	-642,533,230.00	-1,168,167,476.65
(三)、本期向基金份额持有人分配利润产生的基金净值变动(净值减少以“-”号填列)	-	-	-243,049,215.90	-243,049,215.90
(四)、其他综合收益结转留存收益	-	-	-	-
四、本期末净资产(基	1,090,582,069.62	-	1,432,137,764.34	2,522,719,833.96

金净值)				
------	--	--	--	--

报表附注为财务报表的组成部分。

本报告 6.1 至 6.4 财务报表由下列负责人签署：

<u>王立新</u>	<u>凌宇翔</u>	<u>伍军辉</u>
基金管理人负责人	主管会计工作负责人	会计机构负责人

6.4 报表附注

6.4.1 基金基本情况

银华心诚灵活配置混合型证券投资基金（以下简称“本基金”），系经中国证券监督管理委员会（以下简称“中国证监会”）证监许可[2017] 2362 号《关于准予银华心诚灵活配置混合型证券投资基金注册的批复》的注册，由银华基金管理股份有限公司于 2018 年 3 月 5 日至 2018 年 3 月 6 日向社会公开募集，基金合同于 2018 年 3 月 12 日生效，首次设立募集规模为 2,693,092,287.18 份基金份额。本基金为契约型开放式，存续期限不定。本基金的基金管理人及注册登记机构均为银华基金管理股份有限公司，基金托管人为中国工商银行股份有限公司。

根据《银华基金管理股份有限公司关于旗下银华心诚灵活配置混合型证券投资基金增设 C 类基金份额并修改基金合同的公告》，为更好地满足广大投资人的理财需求，本基金管理人经与基金托管人中国工商银行股份有限公司协商一致，决定自 2021 年 11 月 26 日起对本基金增设 C 类基金份额，据此对本基金的基金合同、托管协议做相应修改。本基金的原有基金份额全部转为 A 类基金份额。

本基金根据所收取的认购费用、申购费用、销售服务费用方式的差异，将基金份额分为 A 类和 C 类不同的类别。在投资人认购、申购基金份额时收取认购、申购费用而不是从本类别基金资产中计提销售服务费的，称为 A 类基金份额；在投资人认购、申购基金份额时不收取认购、申购费用而是从本类别基金资产中计提销售服务费的，称为 C 类基金份额。本基金 A 类基金份额和 C 类基金份额分别设置基金代码，分别计算并公告基金份额净值。

本基金的投资范围包括国内依法发行上市的股票（包括中小板股票、创业板股票、存托凭证及其他经中国证监会核准上市的股票）、港股通标的股票、债券（包括国债、金融债券、企业债券、公司债券、央行票据、中期票据、短期融资券、超短期融资券、次级债券、地方政府债券、可转换公司债券及分离交易可转债、可交换债券以及其他中国证监会允许投资的债券）、资产支持证券、债券回购、银行存款（包括协议存款、定期存款及其他银行存款）、现金、权证、股指期货以及法律法规或中国证监会允许基金投资的其他金融工具（但须符合中国证监会的相关规定）。如法律法

规或监管机构以后允许基金投资其他品种，基金管理人在履行适当程序后，可以将其纳入本基金的投资范围，其投资比例遵循届时有效的法律法规和相关规定。本基金的投资组合比例为：股票资产占基金资产的比例为 0%—95%，港股通标的股票投资比例不得超过股票资产的 50%。其余资产投资于债券、资产支持证券、债券回购、银行存款（包括协议存款、定期存款及其他银行存款）、现金、权证、股指期货等金融工具；权证投资不得超过基金资产净值的 3%；每个交易日日终在扣除股指期货合约需缴纳的交易保证金后，现金或者到期日在一年以内的政府债券不低于基金资产净值的 5%，其中，现金不包括结算备付金、存出保证金、应收申购款等。本基金将港股投资的比例下限设为零，本基金可根据投资策略需要或不同配置地市场环境的变化，选择将部分基金资产投资于港股或选择不将基金资产投资于港股，基金资产并非必然投资港股。如果法律法规或中国证监会变更投资品种的投资比例限制，基金管理人在履行适当程序后，可以调整上述投资品种的投资比例。业绩比较基准：恒生指数收益率*35%+中证 800 指数收益率*35%+中证综合债券指数收益率*30%。

6.4.2 会计报表的编制基础

本财务报表系按照财政部颁布的《企业会计准则——基本准则》以及其后颁布及修订的具体会计准则、应用指南、解释以及其他相关规定（统称“企业会计准则”）编制，同时，在信息披露和估值方面，也参考了中国证监会颁布的《中国证券监督管理委员会关于证券投资基金估值业务的指导意见》、《公开募集证券投资基金信息披露管理办法》、《证券投资基金信息披露内容与格式准则》第 3 号《半年度报告的内容与格式》、《证券投资基金信息披露编报规则》第 3 号《会计报表附注的编制及披露》、《证券投资基金信息披露 XBRL 模板第 3 号〈年度报告和中期报告〉》以及中国证监会和中国证券投资基金业协会颁布的其他相关规定。

本财务报表以本基金持续经营为基础列报。

6.4.3 遵循企业会计准则及其他有关规定的声明

本财务报表符合企业会计准则的要求，真实、完整地反映了本基金于 2022 年 06 月 30 日的财务状况以及 2022 年上半年度的经营成果和净值变动情况。

6.4.4 本报告期所采用的会计政策、会计估计与最近一期年度报告相一致的说明

除下述变更后的会计政策外，本基金报告期所采用的其他会计政策、会计估计与最近一期年度会计报表所采用的会计政策、会计估计一致。

6.4.4.1 金融资产和金融负债的分类

金融工具是指形成本基金的金融资产（或负债），并形成其他单位的金融负债（或资产）或权益工具的合同。

(1) 金融资产分类

本基金的金融资产于初始确认时根据管理金融资产的业务模式和金融资产的合同现金流量特征分类为：以公允价值计量且其变动计入当期损益的金融资产、以摊余成本计量的金融资产；

(2) 金融负债分类

除由于金融资产转移不符合终止确认条件或继续涉入被转移金融资产所形成的金融负债以外，本基金的金融负债于初始确认时分类为：以公允价值计量且其变动计入当期损益的金融负债、以摊余成本计量的金融负债。

6.4.4.2 金融资产和金融负债的初始确认、后续计量和终止确认

本基金于成为金融工具合同的一方时确认一项金融资产或金融负债。

划分为以公允价值计量且其变动计入当期损益的金融资产和金融负债，以及不作为有效套期工具的衍生工具，按照取得时的公允价值作为初始确认金额，相关的交易费用在发生时计入当期损益；划分为以摊余成本计量的金融资产和金融负债，按照取得时的公允价值作为初始确认金额，相关交易费用计入其初始确认金额；

对于以公允价值计量且其变动计入当期损益的金融资产，采用公允价值进行后续计量，其公允价值变动形成的利得或损失计入当期损益；

对于以摊余成本计量的金融资产，采用实际利率法确认利息收入，其终止确认、修改或减值产生的利得或损失，均计入当期损益；

本基金以预期信用损失为基础，对以摊余成本计量的金融资产进行减值处理并确认损失准备。对于不含重大融资成分的应收款项，本基金运用简化计量方法，按照相当于整个存续期内的预期信用损失金额计量损失准备。除上述采用简化计量方法以外的金融资产，本基金在每个估值日评估其信用风险自初始确认后是否已经显著增加，如果信用风险自初始确认后未显著增加，处于第一阶段，本基金按照相当于未来 12 个月内预期信用损失的金额计量损失准备，并按照账面余额和实际利率计算利息收入；如果信用风险自初始确认后已显著增加但尚未发生信用减值的，处于第二阶段，本基金按照相当于整个存续期内预期信用损失的金额计量损失准备，并按照账面余额和实际利率计算利息收入；如果初始确认后发生信用减值的，处于第三阶段，本基金按照相当于整个存续期内预期信用损失的金额计量损失准备，并按照摊余成本和实际利率计算利息收入；

本基金在每个估值日评估相关金融工具的信用风险自初始确认后是否已显著增加。本基金以单项金融工具或者具有相似信用风险特征的金融工具组合为基础，通过比较金融工具在估值日发生违约的风险与在初始确认日发生违约的风险，以确定金融工具预计存续期内发生违约风险的变化情况；

本基金计量金融工具预期信用损失的方法反映的因素包括：通过评价一系列可能的结果而确定的无偏概率加权平均金额、货币时间价值，以及在估值日无须付出不必要的额外成本或努力即可获得的有关过去事项、当前状况以及未来经济状况预测的合理且有依据的信息；

当对金融资产预期未来现金流量具有不利影响的一项或多项事件发生时，该金融资产成为已发生信用减值的金融资产；

当本基金不再合理预期能够全部或部分收回金融资产合同现金流量时，本基金直接减记该金融资产的账面余额；

当收取该金融资产现金流量的合同权利终止，或该收取金融资产现金流量的权利已转移，且符合金融资产转移的终止确认条件的，金融资产将终止确认；

本基金已将金融资产所有权上几乎所有的风险和报酬转移给转入方的，终止确认该金融资产；保留了金融资产所有权上几乎所有的风险和报酬的，不终止确认该金融资产；本基金既没有转移也没有保留金融资产所有权上几乎所有的风险和报酬的，分别下列情况处理：放弃了对该金融资产控制的，终止确认该金融资产并确认产生的资产和负债；未放弃对该金融资产控制的，按照其继续涉入所转移金融资产的程度确认有关金融资产，并相应确认有关负债。

交易性金融负债（含属于金融负债的衍生工具），按照公允价值进行后续计量，其公允价值变动形成的利得或损失计入当期损益。对于以摊余成本计量的金融负债，采用实际利率法，按照摊余成本进行后续计量。如果金融负债的责任已履行、撤销或届满，则对金融负债进行终止确认。

6.4.4.3 收入/（损失）的确认和计量

(1) 存款利息收入按存款的本金与适用的利率逐日计提的金额入账。若提前支取定期存款，按协议规定的利率及持有期重新计算存款利息收入，并根据提前支取所实际收到的利息收入与账面已确认的利息收入的差额确认利息损失，列入利息收入减项，存款利息收入以净额列示；

(2) 交易性金融资产在买入/卖出的成交日发生的交易费用，计入投资收益；

债券投资和资产支持证券投资持有期间，按证券票面价值与票面利率或预期收益率计算的金额扣除适用情况下的相关税费后的净额确认为投资收益，在证券实际持有期内逐日计提；

处置交易性金融资产的投资收益于成交日确认，并按成交金额与该交易性金融资产的账面余额的差额扣除适用情况下的相关税费后的净额入账，同时转出已确认的公允价值变动收益；

(3) 股利收益于除息日确认，并按发行人宣告的分红派息比例计算的金额扣除适用情况下的相关税费后的净额入账；

(4) 处置衍生工具的投资收益于成交日确认，并按处置衍生工具成交金额与其成本的差额扣除适用情况下的相关税费后的净额入账，同时转出已确认的公允价值变动收益；

- (5) 买入返售金融资产收入，按实际利率法确认利息收入，在回购期内逐日计提；
- (6) 公允价值变动收益系本基金持有的以公允价值计量且其变动计入当期损益的金融资产、以公允价值计量且其变动计入当期损益的金融负债等公允价值变动形成的应计入当期损益的利得或损失；
- (7) 转融通证券出借业务中，基金保留了出借证券所有权上几乎所有的风险和报酬，故不终止确认出借证券，仍按原金融资产类别进行后续计量，并将出借证券获得的利息和因借入人未能按期归还产生的罚息扣除在适用情况下由基金管理人缴纳的增值税后的净额确认为利息收入，将出借证券发生除送股、转增股份外其他权益事项时产生的权益补偿收入和采取现金清偿方式下产生的差价收入确认为投资收益；
- (8) 其他收入在经济利益很可能流入从而导致本基金资产增加或者负债减少、且经济利益的流入额能够可靠计量时予以确认。

6.4.5 会计政策和会计估计变更以及差错更正的说明

6.4.5.1 会计政策变更的说明

新金融工具准则

根据《企业会计准则第 22 号——金融工具确认和计量》、《企业会计准则第 23 号——金融资产转移》、《企业会计准则第 24 号——套期会计》、《企业会计准则第 37 号——金融工具列报》（统称“新金融工具准则”）、《关于进一步贯彻落实新金融工具相关会计准则的通知》的规定和相关法规的要求，本基金自 2022 年 1 月 1 日开始按照新金融工具准则进行会计处理，根据衔接规定，对可比期间信息不予调整，首日执行新金融工具准则与现行准则的差异追溯调整本报告期初未分配利润。

新金融工具准则改变了金融资产的分类和计量方式，确定了三个主要的计量类别：摊余成本；以公允价值计量且其变动计入其他综合收益；以公允价值计量且其变动计入当期损益。本基金考虑自身业务模式，以及金融资产的合同现金流特征进行上述分类。

新金融工具准则要求金融资产减值计量由“已发生损失模型”改为“预期信用损失模型”，适用于以摊余成本计量的金融资产。金融资产减值计量的变更对于本基金的影响不重大。

本基金将基于实际利率法计提的金融工具的利息包含在相应金融工具的账面余额中，并反映在相关“银行存款”、“结算备付金”、“存出保证金”、“买入返售金融资产”、“卖出回购金融资产款”等项目中，不单独列示“应收利息”项目或“应付利息”项目。

“信用减值损失”项目，反映本基金计提金融工具信用损失准备所确认的信用损失。本基金将分类为以摊余成本计量的金融资产按照实际利率法计算的利息收入反映在“利息收入”项目中，

其他项目的利息收入从“利息收入”项目调整至“投资收益”项目列示。

于首次执行日（2022 年 1 月 1 日），原金融资产和金融负债账面价值调整为按照修订后金融工具确认和计量准则的规定进行分类和计量的新金融资产和金融负债账面价值的调节如下所述：

以摊余成本计量的金融资产：

银行存款于 2021 年 12 月 31 日按原金融工具准则列示的账面价值为人民币 145,166,632.86 元，自应收利息转入的重分类金额为人民币 26,867.75 元，重新计量预期信用损失准备的金额为人民币 0.00 元。经上述重分类和重新计量后，银行存款于 2022 年 1 月 1 日按新金融工具准则列示的账面价值为人民币 145,193,500.61 元。

结算备付金于 2021 年 12 月 31 日按原金融工具准则列示的账面价值为人民币 5,521,374.89 元，自应收利息转入的重分类金额为人民币 2,760.62 元，重新计量预期信用损失准备的金额为人民币 0.00 元。经上述重分类和重新计量后，结算备付金于 2022 年 1 月 1 日按新金融工具准则列示的账面价值为人民币 5,524,135.51 元。

存出保证金于 2021 年 12 月 31 日按原金融工具准则列示的账面价值为人民币 699,100.78 元，自应收利息转入的重分类金额为人民币 336.71 元，重新计量预期信用损失准备的金额为人民币 0.00 元。经上述重分类和重新计量后，存出保证金于 2022 年 1 月 1 日按新金融工具准则列示的账面价值为人民币 699,437.49 元。

应收利息于 2021 年 12 月 31 日按原金融工具准则列示的账面价值为人民币 29,965.08 元，转出至银行存款的重分类金额为人民币 26,867.75 元，转出至结算备付金的重分类金额为人民币 2,760.62 元，转出至存出保证金的重分类金额为人民币 336.71 元，转出至交易性金融资产的重分类金额为人民币 0.00 元，转出至买入返售金融资产的重分类金额为人民币 0.00 元，转出至应收申购款的重分类金额为人民币 0.00 元，转出至其他资产的重分类金额为人民币 0.00 元。经上述重分类后，应收利息不再作为财务报表项目单独列报。

除上述财务报表项目外，于首次执行日，新金融工具准则的执行对财务报表其他金融资产和金融负债项目无影响。

于首次执行日，新金融工具准则的执行对本基金金融资产计提的减值准备金额无重大影响。

上述会计政策变更未导致本基金本期期初未分配利润的变化。

6.4.5.2 会计估计变更的说明

本基金本报告期无会计估计变更。

6.4.5.3 差错更正的说明

本基金本报告期无重大会计差错的内容和更正金额。

6.4.6 税项

6.4.6.1 境内投资

6.4.6.1.1 印花税

经国务院批准，财政部、国家税务总局研究决定，自 2008 年 4 月 24 日起，调整证券（股票）交易印花税税率，由原先的 3‰调整为 1‰；

经国务院批准，财政部、国家税务总局研究决定，自 2008 年 9 月 19 日起，调整由出让方按证券（股票）交易印花税税率缴纳印花税，受让方不再征收，税率不变。

6.4.6.1.2 增值税

根据财政部、国家税务总局财税[2016]36 号文《关于全面推开营业税改增值税试点的通知》的规定，对证券投资基金（封闭式证券投资基金，开放式证券投资基金）管理人运用基金买卖股票、债券的转让收入免征增值税；国债、地方政府债利息收入以及金融同业往来利息收入免征增值税；存款利息收入不征收增值税；

根据财政部、国家税务总局财税[2016]46 号文《关于进一步明确全面推开营改增试点金融业有关政策的通知》的规定，金融机构开展的质押式买入返售金融商品业务及持有政策性金融债券取得的利息收入属于金融同业往来利息收入；

根据财政部、国家税务总局财税[2016]70 号文《关于金融机构同业往来等增值税政策的补充通知》的规定，金融机构开展的买断式买入返售金融商品业务、同业存款、同业存单以及持有金融债券取得的利息收入属于金融同业往来利息收入；

根据财政部、国家税务总局财税[2016]140 号文《关于明确金融、房地产开发、教育辅助服务等增值税政策的通知》的规定，资管产品运营过程中发生的增值税应税行为，以资管产品管理人为增值税纳税人；

根据财政部、国家税务总局财税[2017]56 号文《关于资管产品增值税有关问题的通知》的规定，自 2018 年 1 月 1 日起，资管产品管理人运营资管产品过程中发生的增值税应税行为（以下简称“资管产品运营业务”），暂适用简易计税方法，按照 3%的征收率缴纳增值税，资管产品管理人未分别核算资管产品运营业务和其他业务的销售额和增值税应纳税额的除外。资管产品管理人可选择分别或汇总核算资管产品运营业务销售额和增值税应纳税额。对资管产品在 2018 年 1 月 1 日前运营过程中发生的增值税应税行为，未缴纳增值税的，不再缴纳；已缴纳增值税的，已纳税额从资管产品管理人以后月份的增值税应纳税额中抵减；

根据财政部、国家税务总局财税[2017]90 号文《关于租入固定资产进项税额抵扣等增值税政策的通知》的规定，自 2018 年 1 月 1 日起，资管产品管理人运营资管产品提供的贷款服务、发生的部

分金融商品转让业务，按照以下规定确定销售额：提供贷款服务，以 2018 年 1 月 1 日起产生的利息及利息性质的收入为销售额；转让 2017 年 12 月 31 日前取得的股票（不包括限售股）、债券、基金、非货物期货，可以选择按照实际买入价计算销售额，或者以 2017 年最后一个交易日的股票收盘价（2017 年最后一个交易日处于停牌期间的股票，为停牌前最后一个交易日收盘价）、债券估值（中债金融估值中心有限公司或中证指数有限公司提供的债券估值）、基金份额净值、非货物期货结算价格作为买入价计算销售额；

增值税附加税包括城市维护建设税、教育费附加和地方教育费附加，以实际缴纳的增值税税额为计税依据，分别按规定的比例缴纳。

6.4.6.1.3 企业所得税

根据财政部、国家税务总局财税[2004]78 号文《关于证券投资基金税收政策的通知》的规定，自 2004 年 1 月 1 日起，对证券投资基金（封闭式证券投资基金，开放式证券投资基金）管理人运用基金买卖股票、债券的差价收入，继续免征企业所得税；

根据财政部、国家税务总局财税[2008]1 号文《关于企业所得税若干优惠政策的通知》的规定，对证券投资基金从证券市场中取得的收入，包括买卖股票、债券的差价收入，股权的股息、红利收入，债券的利息收入及其他收入，暂不征收企业所得税。

6.4.6.1.4 个人所得税

根据财政部、国家税务总局财税[2008]132 号文《财政部、国家税务总局关于储蓄存款利息所得有关个人所得税政策的通知》的规定，自 2008 年 10 月 9 日起，对储蓄存款利息所得暂免征收个人所得税；

根据财政部、国家税务总局、中国证监会财税[2012]85 号文《关于实施上市公司股息红利差别化个人所得税政策有关问题的通知》的规定，自 2013 年 1 月 1 日起，证券投资基金从公开发行和转让市场取得的上市公司股票，持股期限在 1 个月以内（含 1 个月）的，其股息红利所得全额计入应纳税所得额；持股期限在 1 个月以上至 1 年（含 1 年）的，暂减按 50% 计入应纳税所得额；持股期限超过 1 年的，暂减按 25% 计入应纳税所得额。上述所得统一适用 20% 的税率计征个人所得税；根据财政部、国家税务总局、中国证监会财税[2015]101 号文《关于上市公司股息红利差别化个人所得税政策有关问题的通知》的规定，自 2015 年 9 月 8 日起，证券投资基金从公开发行和转让市场取得的上市公司股票，持股期限超过 1 年的，股息红利所得暂免征收个人所得税。

6.4.6.2 境外投资

本基金运作过程中涉及的境外投资的税项问题，根据财政部、国家税务总局、中国证监会财税[2014]81 号文《关于沪港股票市场交易互联互通机制试点有关税收政策的通知》、财税[2016]127

号文《关于深港股票市场交易互联互通机制试点有关税收政策的通知》及其他境内外相关税务法规的规定和实务操作执行。

6.4.7 重要财务报表项目的说明

6.4.7.1 银行存款

单位：人民币元

项目	本期末 2022年6月30日
活期存款	329,422,917.58
等于：本金	329,390,985.70
加：应计利息	31,931.88
减：坏账准备	-
定期存款	-
等于：本金	-
加：应计利息	-
减：坏账准备	-
其中：存款期限1个月以内	-
存款期限1-3个月	-
存款期限3个月以上	-
其他存款	-
等于：本金	-
加：应计利息	-
减：坏账准备	-
合计	329,422,917.58

6.4.7.2 交易性金融资产

单位：人民币元

项目	本期末 2022年6月30日			
	成本	应计利息	公允价值	公允价值变动
股票	3,297,525,238.43	-	3,511,120,982.57	213,595,744.14
贵金属投资-金交所黄金合约	-	-	-	-
债券	交易所市场	-	-	-
	银行间市场	-	-	-
	合计	-	-	-
资产支持证券	-	-	-	-
基金	-	-	-	-
其他	-	-	-	-
合计	3,297,525,238.43	-	3,511,120,982.57	213,595,744.14

6.4.7.3 衍生金融资产/负债

注：无。

6.4.7.4 买入返售金融资产

注：无。

6.4.7.5 债权投资

注：无。

6.4.7.6 其他债权投资

注：无。

6.4.7.7 其他权益工具投资

注：无。

6.4.7.8 其他资产

注：无。

6.4.7.9 其他负债

单位：人民币元

项目	本期末 2022年6月30日
应付券商交易单元保证金	-
应付赎回费	78,089.46
应付证券出借违约金	-
应付交易费用	2,696,131.67
其中：交易所市场	2,696,131.67
银行间市场	-
应付利息	-
预提费用	194,138.35
合计	2,968,359.48

6.4.7.10 实收基金

金额单位：人民币元

银华心诚灵活配置混合 A

项目	本期 2022年1月1日至2022年6月30日	
	基金份额（份）	账面金额
上年度末	1,398,890,409.23	1,398,890,409.23
本期申购	536,317,383.14	536,317,383.14
本期赎回（以“-”号填列）	-231,809,256.02	-231,809,256.02
基金拆分/份额折算前	-	-
基金拆分/份额折算调整	-	-
本期申购	-	-

本期赎回（以“-”号填列）	-	-
本期末	1,703,398,536.35	1,703,398,536.35

银华心诚灵活配置混合 C

项目	本期 2022年1月1日至2022年6月30日	
	基金份额（份）	账面金额
上年度末	3,001,729.44	3,001,729.44
本期申购	282,346,195.86	282,346,195.86
本期赎回（以“-”号填列）	-3,116,802.82	-3,116,802.82
基金拆分/份额折算前	-	-
基金拆分/份额折算调整	-	-
本期申购	-	-
本期赎回（以“-”号填列）	-	-
本期末	282,231,122.48	282,231,122.48

注：如有相应情况，申购含红利再投、转换入份额及金额，赎回含转换出份额及金额。

6.4.7.11 其他综合收益

注：无。

6.4.7.12 未分配利润

单位：人民币元

银华心诚灵活配置混合 A

项目	已实现部分	未实现部分	未分配利润合计
本期期初	1,531,274,977.55	-77,532,969.18	1,453,742,008.37
本期利润	-305,945,009.86	158,460,541.84	-147,484,468.02
本期基金份额交易产生的变动数	303,936,150.98	-47,223,130.30	256,713,020.68
其中：基金申购款	532,851,066.74	-90,875,362.25	441,975,704.49
基金赎回款	-228,914,915.76	43,652,231.95	-185,262,683.81
本期已分配利润	-	-	-
本期末	1,529,266,118.67	33,704,442.36	1,562,970,561.03

银华心诚灵活配置混合 C

项目	已实现部分	未实现部分	未分配利润合计
本期期初	3,284,650.69	-166,357.09	3,118,293.60
本期利润	-8,814,711.63	47,541,980.75	38,727,269.12
本期基金份额交易产生的变动数	257,893,680.26	-41,929,674.82	215,964,005.44
其中：基金申购款	260,961,796.71	-42,563,142.41	218,398,654.30
基金赎回款	-3,068,116.45	633,467.59	-2,434,648.86
本期已分配利润	-	-	-
本期末	252,363,619.32	5,445,948.84	257,809,568.16

6.4.7.13 存款利息收入

单位：人民币元

项目	本期
	2022年1月1日至2022年6月30日
活期存款利息收入	434,836.76
定期存款利息收入	-
其他存款利息收入	-
结算备付金利息收入	55,999.70
其他	7,187.67
合计	498,024.13

6.4.7.14 股票投资收益

6.4.7.14.1 股票投资收益项目构成

单位：人民币元

项目	本期
	2022年1月1日至2022年6月30日
股票投资收益——买卖股票差价收入	-307,942,094.88
股票投资收益——赎回差价收入	-
股票投资收益——申购差价收入	-
股票投资收益——证券出借差价收入	-
合计	-307,942,094.88

6.4.7.14.2 股票投资收益——买卖股票差价收入

单位：人民币元

项目	本期
	2022年1月1日至2022年6月30日
卖出股票成交总额	3,212,608,909.40
减：卖出股票成本总额	3,509,711,413.02
减：交易费用	10,839,591.26
买卖股票差价收入	-307,942,094.88

6.4.7.14.3 股票投资收益——证券出借差价收入

注：无。

6.4.7.15 债券投资收益

6.4.7.15.1 债券投资收益项目构成

单位：人民币元

项目	本期
	2022年1月1日至2022年6月30日
债券投资收益——利息收入	1,580.52
债券投资收益——买卖债券（债转股及债券到期兑付）差价收入	543,347.60
债券投资收益——赎回差价收入	-
债券投资收益——申购差价收入	-

合计	544,928.12
----	------------

6.4.7.15.2 债券投资收益——买卖债券差价收入

单位：人民币元

项目	本期 2022年1月1日至2022年6月30日
卖出债券（债转股及债券到期兑付）成交总额	2,478,978.40
减：卖出债券（债转股及债券到期兑付）成本总额	1,934,000.00
减：应计利息总额	1,628.71
减：交易费用	2.09
买卖债券差价收入	543,347.60

6.4.7.15.3 债券投资收益——赎回差价收入

注：无。

6.4.7.15.4 债券投资收益——申购差价收入

注：无。

6.4.7.16 资产支持证券投资收益

注：无。

6.4.7.17 贵金属投资收益

注：无。

6.4.7.18 衍生工具收益

注：无。

6.4.7.19 股利收益

单位：人民币元

项目	本期 2022年1月1日至2022年6月30日
股票投资产生的股利收益	16,716,456.90
其中：证券出借权益补偿收入	-
基金投资产生的股利收益	-
合计	16,716,456.90

6.4.7.20 公允价值变动收益

单位：人民币元

项目名称	本期 2022年1月1日至2022年6月30日
1. 交易性金融资产	206,002,522.59
股票投资	206,002,522.59

债券投资	-
资产支持证券投资	-
基金投资	-
贵金属投资	-
其他	-
2. 衍生工具	-
权证投资	-
3. 其他	-
减：应税金融商品公允价值变动产生的预估增值税	-
合计	206,002,522.59

6.4.7.21 其他收入

单位：人民币元

项目	本期 2022年1月1日至2022年6月30日
基金赎回费收入	907,380.34
基金转换费收入	9,900.82
合计	917,281.16

6.4.7.22 信用减值损失

注：无。

6.4.7.23 其他费用

单位：人民币元

项目	本期 2022年1月1日至2022年6月30日
审计费用	44,630.98
信息披露费	59,507.37
证券出借违约金	-
银行费用	3,107.70
其他	9,285.38
合计	116,531.43

6.4.8 或有事项、资产负债表日后事项的说明

6.4.8.1 或有事项

无。

6.4.8.2 资产负债表日后事项

无。

6.4.9 关联方关系

6.4.9.1 本报告期存在控制关系或其他重大利害关系的关联方发生变化的情况

无。

6.4.9.2 本报告期与基金发生关联交易的各关联方

关联方名称	与本基金的关系
银华基金管理股份有限公司	基金管理人、基金销售机构
中国工商银行股份有限公司（“中国工商银行”）	基金托管人、基金代销机构

注：以下关联交易均在正常业务范围内按一般商业条款订立。

6.4.10 本报告期及上年度可比期间的关联方交易

6.4.10.1 通过关联方交易单元进行的交易

6.4.10.1.1 股票交易

金额单位：人民币元

关联方名称	本期 2022年1月1日至2022年6月30日		上年度可比期间 2021年1月1日至2021年6月30日	
	成交金额	占当期股票 成交总额的比例 (%)	成交金额	占当期股票 成交总额的比例 (%)
东北证券	-	-	190,526,651.40	4.35

6.4.10.1.2 债券交易

注：无。

6.4.10.1.3 债券回购交易

注：无。

6.4.10.1.4 权证交易

注：无。

6.4.10.1.5 应支付关联方的佣金

金额单位：人民币元

关联方名称	本期 2022年1月1日至2022年6月30日			
	当期 佣金	占当期佣金总量 的比例 (%)	期末应付佣金余 额	占期末应付佣金 总额的比例 (%)
-	-	-	-	-
关联方名称	上年度可比期间 2021年1月1日至2021年6月30日			
	当期 佣金	占当期佣金总量 的比例 (%)	期末应付佣金余 额	占期末应付佣金 总额的比例 (%)
东北证券	139,333.30	3.82	-	-

注：上述佣金按市场佣金率计算，以扣除由中国证券登记结算有限责任公司收取证管费和经手费后的净额列示。该类佣金协议的服务范围还包括佣金收取方为本基金提供的证券投资研究成果和市场信息服务。

6.4.10.2 关联方报酬

6.4.10.2.1 基金管理费

单位：人民币元

项目	本期	上年度可比期间
	2022 年 1 月 1 日至 2022 年 6 月 30 日	2021 年 1 月 1 日至 2021 年 6 月 30 日
当期发生的基金应支付的管理费	21,535,804.19	9,468,179.05
其中：支付销售机构的客户维护费	4,762,817.81	2,198,298.36

注：基金管理费每日计提，按月支付。基金管理费按前一日的基金资产净值的 1.50% 的年费率计提。计算方法如下：

$$H = E \times 1.50\% / \text{当年天数}$$

H 为每日应计提的基金管理费

E 为前一日的基金资产净值

6.4.10.2.2 基金托管费

单位：人民币元

项目	本期	上年度可比期间
	2022 年 1 月 1 日至 2022 年 6 月 30 日	2021 年 1 月 1 日至 2021 年 6 月 30 日
当期发生的基金应支付的托管费	3,589,300.67	1,578,029.86

注：基金托管费每日计提，按月支付。基金托管费按前一日的基金资产净值的 0.25% 的年费率计提。计算方法如下：

$$H = E \times 0.25\% / \text{当年天数}$$

H 为每日应计提的基金托管费

E 为前一日的基金资产净值

6.4.10.2.3 销售服务费

单位：人民币元

获得销售服务费的各关联方名称	本期		
	2022 年 1 月 1 日至 2022 年 6 月 30 日		
	当期发生的基金应支付的销售服务费		
	银华心诚灵活配置混合	银华心诚灵活配置混合	合计
	A	C	
银华基金管理股份有限公司		241,371.56	241,371.56
合计		241,371.56	241,371.56
获得销售服务费的各关联	上年度可比期间		

方名称	2021 年 1 月 1 日至 2021 年 6 月 30 日		
	当期发生的基金应支付的销售服务费		
	银华心诚灵活配置混合 A	银华心诚灵活配置混合 C	合计
合计	-	-	-

注：基金销售服务费每日计提，按月支付。本基金 A 类基金份额不收取销售服务费，C 类基金份额的销售服务费按前一日 C 类基金份额资产净值的 0.40% 年费率计提。本基金 C 类基金份额销售服务费计提的计算方法如下：

$$H = E \times 0.40\% / \text{当年天数}$$

H 为 C 类基金份额每日应计提的销售服务费

E 为 C 类基金份额前一日基金资产净值

本基金自 2021 年 11 月 26 日起增设 C 类基金份额，无上年度可比期间

6.4.10.3 与关联方进行银行间同业市场的债券(含回购)交易

注：无。

6.4.10.4 报告期内转融通证券出借业务发生重大关联交易事项的说明

注：无。

6.4.10.5 各关联方投资本基金的情况

注：无。

6.4.10.6 由关联方保管的银行存款余额及当期产生的利息收入

单位：人民币元

关联方名称	本期 2022 年 1 月 1 日至 2022 年 6 月 30 日		上年度可比期间 2021 年 1 月 1 日至 2021 年 6 月 30 日	
	期末余额	当期利息收入	期末余额	当期利息收入
中国工商银行	329,422,917.58	434,836.76	223,755,620.68	234,955.90

6.4.10.7 本基金在承销期内参与关联方承销证券的情况

注：无。

6.4.10.8 其他关联交易事项的说明

无。

6.4.11 利润分配情况

注：无。

6.4.12 期末(2022 年 6 月 30 日)本基金持有的流通受限证券

6.4.12.1 因认购新发/增发证券而于期末持有的流通受限证券

金额单位：人民币元

6.4.12.1.1 受限证券类别：股票										
证券代码	证券名称	成功认购日	受限期	流通受限类型	认购价格	期末估值单价	数量 (单位：股)	期末成本总额	期末估值总额	备注
301122	采纳股份	2022 年 1 月 19 日	6 个月	新股流通受限	50.31	70.37	301	15,143.31	21,181.37	-
301219	腾远钴业	2022 年 3 月 10 日	6 个月	新股流通受限	173.98	87.82	578	55,847.58	50,759.96	锁定期送/转股
301279	金道科技	2022 年 4 月 6 日	6 个月	新股流通受限	31.20	22.81	296	9,235.20	6,751.76	-
600938	中国海油	2022 年 4 月 14 日	6 个月	新股流通受限	10.80	15.86	84,004	907,243.20	1,332,303.44	-
688302	海创药业	2022 年 4 月 1 日	6 个月	新股流通受限	42.92	38.35	13,082	561,479.44	501,694.70	-

6.4.12.2 期末持有的暂时停牌等流通受限股票

注：无。

6.4.12.3 期末债券正回购交易中作为抵押的债券

注：无。

6.4.12.4 期末参与转融通证券出借业务的证券

注：无。

6.4.13 金融工具风险及管理

6.4.13.1 风险管理政策和组织架构

本基金在日常经营活动中涉及的财务风险主要包括信用风险、流动性风险及市场风险。本基金管理人制定了政策和程序来识别及分析这些风险，并设定适当的风险限额及内部控制流程，通过可靠的管理及信息系统持续监控上述各类风险。

本基金管理人建立了以董事会风险控制委员会为核心的，由董事会风险控制委员会、经营管理层及各具体业务部门组成的三道风险监控防线。在董事会领导下，董事会风险控制委员会定期听取审阅公司风险管理报告及相关情况，掌握公司的总体风险状况，确保风险控制与业务发展同步进行；公司总经理负责，由公司投资决策委员会和公司总经理及副总经理组成的经营管理层，通过

风险管理部，对各项业务风险状况进行监督并及时制定相应对策和实施控制措施；由各部门总监负责，部门全员参与，根据公司经营计划、业务规则及自身具体情况制定本部门的作业流程及风险控制措施，同时分别在自己的授权范围内对关联部门及岗位进行监督并承担相应职责。

6.4.13.2 信用风险

信用风险是指基金在交易过程中因交易对手未履行合同责任，或者基金所投资证券之发行人出现违约、拒绝支付到期本息，导致基金资产损失和收益变化的风险。本基金均投资于具有良好信用等级的证券，且通过分散化投资以分散信用风险。本基金投资于一家公司发行的证券市值不超过基金资产净值的 10%，且本基金与由本基金管理人管理的其他基金共同持有一家公司的证券，不得超过该证券的 10%。

本基金在交易所进行的交易均与中国证券登记结算有限责任公司完成证券交收和款项清算，因此违约风险发生的可能性很小；基金在进行银行间同业市场交易前均对交易对手进行信用评估，以控制相应的信用风险。

6.4.13.3 流动性风险

流动性风险是指基金所持金融工具变现的难易程度。本基金的流动性风险一方面来自于基金份额持有人可随时要求赎回其持有的基金份额，另一方面来自于投资品种所处的交易市场不活跃而带来的变现困难。

6.4.13.3.1 报告期内本基金组合资产的流动性风险分析

本基金的基金管理人严格按照《公开募集证券投资基金运作管理办法》及《公开募集开放式证券投资基金流动性风险管理规定》等有关法规的要求对本基金组合资产的流动性风险进行管理。本基金的基金管理人采用监控流动性受限资产比例及压力测试等方式防范流动性风险，并于开放日对本基金的申购赎回情况进行监控，保持基金投资组合中的可用现金头寸与之相匹配，使得本基金资产的变现能力与投资者赎回需求的匹配与平衡。本基金的基金管理人在基金合同中设计了巨额赎回条款，约定在非常情况下赎回申请的处理方式，控制因开放申购赎回模式带来的流动性风险，有效保障基金持有人利益。

本基金主要投资于上市交易的证券，除在附注 6.4.12 中列示的部分基金资产流通暂时受限制外（如有），在正常市场条件下其余均能及时变现。此外，本基金可通过卖出回购金融资产方式借入短期资金应对流动性需求，其上限一般不超过基金持有的债券资产的公允价值。除附注 6.4.12.3 中列示的卖出回购金融资产款余额（如有）将在 1 个月内到期且计息外，本基金于资产负债表日所持有的金融负债的合同约定剩余到期日均为一年以内且一般不计息，可赎回基金份额净值无固定到期日且不计息，因此账面余额一般即为未折现的合约到期现金流量。本报告期内，本基金未

发生重大流动性风险事件。

6.4.13.4 市场风险

市场风险是指基金所持金融工具的公允价值或未来现金流量因所处市场各类价格因素的变动而发生波动的风险，包括利率风险、外汇风险和其他价格风险。

6.4.13.4.1 利率风险

利率风险是指基金的公允价值和未来现金流量因市场利率变动而发生波动的风险。利率敏感性金融工具均面临由于市场利率上升而导致公允价值下降的风险，其中浮动利率类金融工具还面临每个付息期间结束根据市场利率重新定价时对于未来现金流影响的风险。本基金的基金管理人定期对本基金面临的利率敏感性缺口进行监控，并通过调整投资组合的久期等方法对上述利率风险进行管理。

6.4.13.4.1.1 利率风险敞口

单位：人民币元

本期末 2022年6月30日	1年以内	1-5年	5年以上	不计息	合计
资产					
银行存款	329,422,917.58	-	-	-	329,422,917.58
结算备付金	30,959,642.72	-	-	-	30,959,642.72
存出保证金	1,044,992.96	-	-	-	1,044,992.96
交易性金融资产	-	-	-3,511,120,982.57	-	3,511,120,982.57
应收股利	-	-	-	877,937.75	877,937.75
应收申购款	-	-	-	3,981,047.39	3,981,047.39
应收清算款	-	-	-	11,414,659.08	11,414,659.08
资产总计	361,427,553.26	-	-3,527,394,626.79	-	3,888,822,180.05
负债					
应付赎回款	-	-	-	41,080,131.08	41,080,131.08
应付管理人报酬	-	-	-	4,043,528.10	4,043,528.10
应付托管费	-	-	-	673,921.36	673,921.36
应付清算款	-	-	-	33,523,148.68	33,523,148.68
应付销售服务费	-	-	-	123,299.40	123,299.40
应交税费	-	-	-	3.93	3.93
其他负债	-	-	-	2,968,359.48	2,968,359.48
负债总计	-	-	-	82,412,392.03	82,412,392.03
利率敏感度缺口	361,427,553.26	-	-3,444,982,234.76	-	3,806,409,788.02
上年度末 2021年12月31日	1年以内	1-5年	5年以上	不计息	合计
资产					
银行存款	145,166,632.86	-	-	-	145,166,632.86
结算备付金	5,521,374.89	-	-	-	5,521,374.89
存出保证金	680,186.77	-	-	18,914.01	699,100.78

交易性金融资产	-	-	-2,700,035,073.51	2,700,035,073.51
应收股利	-	-	523,934.40	523,934.40
应收证券清算款	-	-	14,233,189.02	14,233,189.02
其他资产	-	-	29,965.08	29,965.08
资产总计	151,368,194.52	-	-2,714,841,076.02	2,866,209,270.54
负债				
应付管理人报酬	-	-	3,724,961.85	3,724,961.85
应付托管费	-	-	620,826.95	620,826.95
应付证券清算款	-	-	32.23	32.23
应付销售服务费	-	-	1,045.82	1,045.82
其他负债	-	-	3,109,963.05	3,109,963.05
负债总计	-	-	7,456,829.90	7,456,829.90
利率敏感度缺口	151,368,194.52	-	-2,707,384,246.12	2,858,752,440.64

注：表中所示为本基金资产及负债的账面价值，并按照合约规定的重新定价日或到期日孰早者进行了分类。

6.4.13.4.1.2 利率风险的敏感性分析

注：本基金本报告期末及上年度末（如有）未持有债券投资或持有的债券投资占比并不重大，因而市场利率的变动对本基金资产净值无重大影响。

6.4.13.4.2 外汇风险

外汇风险是指金融工具的公允价值或未来现金流量因外汇汇率变动而发生波动的风险。本基金持有以非记账本位币人民币计价的资产，因此存在相应的外汇风险。本基金的基金管理人每日对本基金的外汇头寸进行监控。

6.4.13.4.2.1 外汇风险敞口

单位：人民币元

项目	本期末 2022年6月30日			
	美元 折合人民币 元	港币 折合人民币元	其他币种 折合人民币元	合计
以外币计价的 资产				
交易性金融资产	-	392,691,326.67	-	392,691,326.67
资产合计	-	392,691,326.67	-	392,691,326.67
以外币计价的 负债				
负债合计	-	-	-	-

资产负债表外 汇风险敞口净 额	-	392,691,326.67	-	392,691,326.67
项目	上年度末 2021年12月31日			
	美元 折合人民 币元	港币 折合人民币元	其他币种 折合人民币元	合计
以外币计价的 资产				
交易性金融资 产	-	153,924,117.42	-	153,924,117.42
资产合计	-	153,924,117.42	-	153,924,117.42
以外币计价的 负债				
负债合计	-	-	-	-
资产负债表外 汇风险敞口净 额	-	153,924,117.42	-	153,924,117.42

6.4.13.4.2.2 外汇风险的敏感性分析

注：本基金于本报告期末及上年度末（如有）未持有或持有的以非记账本位币人民币计价的资产占比并不重大，因此外汇汇率的变动对本基金资产净值无重大影响。

6.4.13.4.3 其他价格风险

其他价格风险主要为市场价格风险，市场价格风险是指基金所持金融工具的公允价值或未来现金流量因除市场利率和外汇汇率以外的市场价格因素变动而发生波动的风险。本基金主要投资于上市交易的证券，所面临的其他价格风险来源于单个证券发行主体自身经营情况或特殊事项的影响，也可能来源于证券市场整体波动的影响。本基金严格按照基金合同中对投资组合比例的要求进行资产配置，通过投资组合的分散化降低其他价格风险。并且，基金管理人每日对本基金所持有的证券价格实施监控，定期运用多种定量方法对基金进行风险度量，动态、及时地跟踪和控制其他价格风险。

6.4.13.4.3.1 其他价格风险敞口

金额单位：人民币元

项目	本期末 2022年6月30日		上年度末 2021年12月31日	
	公允价值	占基金资产净值比 例（%）	公允价值	占基金资产净值 比例（%）

交易性金融资产—股票投资	3,511,120,982.57	92.24	2,700,035,073.51	94.45
交易性金融资产—基金投资	-	-	-	-
交易性金融资产—债券投资	-	-	-	-
交易性金融资产—贵金属投资	-	-	-	-
衍生金融资产—权证投资	-	-	-	-
其他	-	-	-	-
合计	3,511,120,982.57	92.24	2,700,035,073.51	94.45

6.4.13.4.3.2 其他价格风险的敏感性分析

假设	假定本基金的业绩比较基准变化 5%，其他变量不变；		
	用期末时点比较基准浮动 5%基金资产净值相对应变化带来估测组合市场价格风险；		
	Beta 系数是根据过去一个年度的基金资产净值和基准指数数据回归得出，反映了基金和基准的相关性。		
	相关风险变量的变动	对资产负债表日基金资产净值的影响金额（单位：人民币元）	
		本期末（2022 年 6 月 30 日）	上年度末（2021 年 12 月 31 日）
分析	业绩比较基准上升 5%	216,826,519.26	262,302,493.20
	业绩比较基准下降 5%	-216,826,519.26	-262,302,493.20

6.4.14 公允价值

6.4.14.1 金融工具公允价值计量的方法

公允价值计量结果所属的层次，由对公允价值计量整体而言具有重要意义的输入值所属的最低层次决定：第一层次：相同资产或负债在活跃市场上未经调整的报价；第二层次：除第一层次输入值外相关资产或负债直接或间接可观察的输入值；第三层次：相关资产或负债的不可观察输入值。

6.4.14.2 持续的以公允价值计量的金融工具

6.4.14.2.1 各层次金融工具的公允价值

单位：人民币元

公允价值计量结果所属的层次	本期末 2022 年 6 月 30 日	上年度末 2021 年 12 月 31 日
第一层次	3,509,208,291.34	2,696,986,376.97
第二层次	-	5,504.49
第三层次	1,912,691.23	3,043,192.05
合计	3,511,120,982.57	2,700,035,073.51

6.4.14.2.2 公允价值所属层次间的重大变动

对于公开市场交易的证券、基金等投资，若出现交易不活跃（包括重大事项停牌、境内股票涨停等导致的交易不活跃）和非公开发行等情况，本基金不会于交易不活跃期间及限售期间将相关投资的公允价值列入第一层次，并根据估值调整中采用的对公允价值计量整体而言具有重要意义的输入值所属的最低层次，确定相关投资的公允价值应属第二层次或第三层次。本基金政策以报告期初作为确定金融工具公允价值层次之间转换的时点。

6.4.14.3 非持续的以公允价值计量的金融工具的说明

本基金本报告期末及上年度末均未持有非持续的以公允价值计量的金融工具。

6.4.14.4 不以公允价值计量的金融工具的相关说明

本基金持有的不以公允价值计量的金融工具为以摊余成本计量的金融资产和金融负债，这些金融工具因其剩余期限较短，所以其账面价值与公允价值相若。

6.4.15 有助于理解和分析会计报表需要说明的其他事项

无。

§ 7 投资组合报告

7.1 期末基金资产组合情况

金额单位：人民币元

序号	项目	金额	占基金总资产的比例 (%)
1	权益投资	3,511,120,982.57	90.29
	其中：股票	3,511,120,982.57	90.29
2	基金投资	-	-
3	固定收益投资	-	-
	其中：债券	-	-

	资产支持证券	-	-
4	贵金属投资	-	-
5	金融衍生品投资	-	-
6	买入返售金融资产	-	-
	其中：买断式回购的买入返售金融资产	-	-
7	银行存款和结算备付金合计	360,382,560.30	9.27
8	其他各项资产	17,318,637.18	0.45
9	合计	3,888,822,180.05	100.00

注：本基金本报告期末通过港股通交易机制投资的港股公允价值为人民币：392,691,326.67 元，占期末净值比例为 10.32%。

7.2 报告期末按行业分类的股票投资组合

7.2.1 报告期末按行业分类的境内股票投资组合

金额单位：人民币元

代码	行业类别	公允价值（元）	占基金资产净值比例（%）
A	农、林、牧、渔业	-	-
B	采矿业	44,130,114.38	1.16
C	制造业	2,545,679,976.42	66.88
D	电力、热力、燃气及水生产和供应业	80,406,569.00	2.11
E	建筑业	-	-
F	批发和零售业	14,148,628.00	0.37
G	交通运输、仓储和邮政业	-	-
H	住宿和餐饮业	-	-
I	信息传输、软件和信息技术服务业	140,098,226.16	3.68
J	金融业	14,744.30	0.00
K	房地产业	-	-
L	租赁和商务服务业	57,422,293.00	1.51
M	科学研究和技术服务业	236,520,961.68	6.21
N	水利、环境和公共设施管理业	8,142.96	0.00
O	居民服务、修理和其他服务业	-	-
P	教育	-	-
Q	卫生和社会工作	-	-
R	文化、体育和娱乐业	-	-
S	综合	-	-
	合计	3,118,429,655.90	81.93

7.2.2 报告期末按行业分类的港股通投资股票投资组合

行业类别	公允价值（人民币）	占基金资产净值比例（%）
基础材料	-	-

消费者非必需品	114,657,581.01	3.01
消费者常用品	138,860,963.14	3.65
能源	-	-
金融	39,843,473.14	1.05
医疗保健	76,822,401.85	2.02
工业	-	-
信息技术	-	-
电信服务	-	-
公用事业	22,506,907.53	0.59
地产建筑业	-	-
合计	392,691,326.67	10.32

7.3 期末按公允价值占基金资产净值比例大小排序的所有股票投资明细

金额单位：人民币元

序号	股票代码	股票名称	数量（股）	公允价值（元）	占基金资产净值比例（%）
1	600809	山西汾酒	944,752	306,855,449.60	8.06
2	600519	贵州茅台	136,691	279,533,095.00	7.34
3	000568	泸州老窖	960,200	236,727,708.00	6.22
4	000858	五粮液	929,367	187,667,078.31	4.93
5	002271	东方雨虹	3,380,296	173,983,835.12	4.57
6	002594	比亚迪	488,174	162,801,147.26	4.28
7	603259	药明康德	1,317,792	137,037,190.08	3.60
7	02359	药明康德	80	7,149.39	0.00
8	603345	安井食品	544,622	91,425,695.14	2.40
9	00168	青岛啤酒股份	1,164,000	81,227,998.66	2.13
10	300750	宁德时代	144,534	77,181,156.00	2.03
11	300122	智飞生物	664,187	73,731,398.87	1.94
12	002049	紫光国微	387,219	73,463,188.68	1.93
13	600905	三峡能源	11,247,100	70,744,259.00	1.86
14	600702	舍得酒业	336,677	68,678,741.23	1.80
15	300896	爱美客	113,300	67,981,133.00	1.79
16	603444	吉比特	168,188	65,256,944.00	1.71
17	688111	金山办公	325,493	64,161,180.16	1.69
18	600132	重庆啤酒	432,414	63,391,892.40	1.67
19	603127	昭衍新药	545,112	62,033,745.60	1.63
20	00291	华润啤酒	1,152,000	57,632,964.48	1.51
21	002371	北方华创	197,600	54,758,912.00	1.44
22	300957	贝泰妮	249,158	54,199,339.74	1.42
23	000596	古井贡酒	209,279	52,248,595.14	1.37
24	601888	中国中免	200,100	46,609,293.00	1.22
25	002557	洽洽食品	784,900	44,684,357.00	1.17
26	601899	紫金矿业	4,587,118	42,797,810.94	1.12

27	002507	涪陵榨菜	1,164,685	40,204,926.20	1.06
28	00388	香港交易所	120,700	39,843,473.14	1.05
29	002007	华兰生物	1,745,600	39,799,680.00	1.05
30	09992	泡泡玛特	1,206,200	39,094,993.75	1.03
31	06078	海吉亚医疗	867,600	38,693,362.31	1.02
32	002179	中航光电	608,240	38,513,756.80	1.01
33	300759	康龙化成	393,300	37,450,026.00	0.98
34	02269	药明生物	607,000	37,271,403.69	0.98
35	300725	药石科技	367,488	36,377,637.12	0.96
36	09868	小鹏汽车-W	329,500	35,617,637.27	0.94
37	03690	美团-W	192,200	31,920,172.00	0.84
38	002837	英维克	1,243,550	30,765,427.00	0.81
39	603456	九洲药业	571,500	29,546,550.00	0.78
40	600399	抚顺特钢	1,618,100	28,963,990.00	0.76
41	300595	欧普康视	475,300	27,182,407.00	0.71
42	002603	以岭药业	1,002,200	24,353,460.00	0.64
43	300666	江丰电子	316,104	19,282,344.00	0.51
44	600521	华海药业	821,100	18,638,970.00	0.49
45	600884	杉杉股份	612,400	18,200,528.00	0.48
46	600862	中航高科	641,200	18,017,720.00	0.47
47	600690	海尔智家	646,700	17,758,382.00	0.47
48	600456	宝钛股份	281,500	16,721,100.00	0.44
49	300953	震裕科技	111,500	15,274,385.00	0.40
50	000963	华东医药	313,300	14,148,628.00	0.37
51	002705	新宝股份	615,122	13,526,532.78	0.36
52	603267	鸿远电子	85,000	11,418,050.00	0.30
53	00916	龙源电力	872,000	11,305,201.31	0.30
54	00902	华能国际电力股份	3,350,000	11,201,706.22	0.29
55	000738	航发控制	391,281	10,994,996.10	0.29
56	605168	三人行	100,000	10,813,000.00	0.28
57	002230	科大讯飞	259,100	10,680,102.00	0.28
58	601985	中国核电	1,408,500	9,662,310.00	0.25
59	09869	海伦司	509,000	7,878,779.95	0.21
60	000999	华润三九	161,900	7,285,500.00	0.19
61	002415	海康威视	195,200	7,066,240.00	0.19
62	300223	北京君正	23,756	2,524,075.00	0.07
63	603866	桃李面包	144,883	2,397,813.65	0.06
64	600938	中国海油	84,004	1,332,303.44	0.04
65	02273	固生堂	25,500	850,486.46	0.02
66	002043	兔宝宝	65,913	764,590.80	0.02
67	688302	海创药业	13,082	501,694.70	0.01

68	603195	公牛集团	1,359	207,804.69	0.01
69	00839	中教控股	22,000	145,998.04	0.00
70	301219	腾远钴业	578	50,759.96	0.00
71	301122	采纳股份	301	21,181.37	0.00
72	601009	南京银行	1,415	14,744.30	0.00
73	000888	峨眉山 A	888	8,142.96	0.00
74	301279	金道科技	296	6,751.76	0.00

7.4 报告期内股票投资组合的重大变动

7.4.1 累计买入金额超出期初基金资产净值 2%或前 20 名的股票明细

金额单位：人民币元

序号	股票代码	股票名称	本期累计买入金额	占期初基金资产净值比例(%)
1	600809	山西汾酒	178,538,421.87	6.25
2	300750	宁德时代	158,192,896.54	5.53
3	002594	比亚迪	156,386,549.02	5.47
4	002271	东方雨虹	150,987,205.63	5.28
5	000568	泸州老窖	133,344,396.71	4.66
6	601012	隆基绿能	126,622,828.23	4.43
7	000596	古井贡酒	111,727,360.66	3.91
8	002371	北方华创	107,622,830.01	3.76
9	002049	紫光国微	75,421,346.51	2.64
10	00168	青岛啤酒股份	69,896,989.83	2.45
10	600600	青岛啤酒	5,149,962.08	0.18
11	603198	迎驾贡酒	70,783,461.36	2.48
12	600905	三峡能源	69,833,100.00	2.44
13	000858	五粮液	68,678,170.11	2.40
14	600519	贵州茅台	67,921,235.97	2.38
15	00291	华润啤酒	66,655,976.53	2.33
16	002709	天赐材料	62,454,650.72	2.18
17	600702	舍得酒业	58,945,938.44	2.06
18	603444	吉比特	58,158,518.14	2.03
19	002475	立讯精密	57,605,920.46	2.02
20	300124	汇川技术	56,534,905.75	1.98

注：“买入金额”按成交金额（成交单价乘以成交数量）填列，不考虑交易费用。

7.4.2 累计卖出金额超出期初基金资产净值 2%或前 20 名的股票明细

金额单位：人民币元

序号	股票代码	股票名称	本期累计卖出金额	占期初基金资产净值比例(%)
1	300750	宁德时代	202,787,144.93	7.09
2	600887	伊利股份	170,585,115.93	5.97
3	601012	隆基绿能	124,440,051.92	4.35
4	002821	凯莱英	104,439,322.66	3.65

5	000792	盐湖股份	103,177,105.64	3.61
6	600809	山西汾酒	97,921,008.80	3.43
7	300122	智飞生物	95,891,574.55	3.35
8	01772	赣锋锂业	92,681,662.70	3.24
9	603259	药明康德	41,556,820.34	1.45
9	02359	药明康德	33,148,598.20	1.16
10	300124	汇川技术	67,746,195.42	2.37
11	688116	天奈科技	67,558,722.25	2.36
12	000596	古井贡酒	65,358,646.54	2.29
13	603198	迎驾贡酒	65,114,457.55	2.28
14	002304	洋河股份	57,868,774.48	2.02
15	002594	比亚迪	54,619,526.92	1.91
16	300059	东方财富	54,166,199.22	1.89
17	002311	海大集团	53,957,416.19	1.89
18	002371	北方华创	53,720,492.98	1.88
19	601899	紫金矿业	52,969,185.22	1.85
20	603369	今世缘	52,763,793.33	1.85

注：“卖出金额”按成交金额（成交单价乘以成交数量）填列，不考虑交易费用。

7.4.3 买入股票的成本总额及卖出股票的收入总额

单位：人民币元

买入股票成本（成交）总额	4,114,794,799.49
卖出股票收入（成交）总额	3,212,608,909.40

注：“买入股票成本总额”和“卖出股票收入总额”均按买卖成交金额（成交单价乘以成交数量）填列，不考虑交易费用。

7.5 期末按债券品种分类的债券投资组合

注：本基金本报告期末未持有债券。

7.6 期末按公允价值占基金资产净值比例大小排序的前五名债券投资明细

注：本基金本报告期末未持有债券。

7.7 期末按公允价值占基金资产净值比例大小排序的所有资产支持证券投资明细

注：本基金本报告期末未持有资产支持证券。

7.8 报告期末按公允价值占基金资产净值比例大小排序的前五名贵金属投资明细

注：本基金本报告期末未持有贵金属。

7.9 期末按公允价值占基金资产净值比例大小排序的前五名权证投资明细

注：本基金本报告期末未持有权证。

7.10 本基金投资股指期货的投资政策

本基金本报告期末未投资股指期货。

7.11 报告期末本基金投资的国债期货交易情况说明

本基金本报告期末投资国债期货。

7.12 投资组合报告附注

7.12.1 基金投资的前十名证券的发行主体本期是否出现被监管部门立案调查，或在报告编制日前一年内受到公开谴责、处罚的情形

本基金投资的前十名证券的发行主体本期不存在被监管部门立案调查，或在报告编制日前一年内受到公开谴责、处罚的情形。

7.12.2 基金投资的前十名股票是否超出基金合同规定的备选股票库

本基金投资的前十名股票没有超出基金合同规定的备选股票库之外的情形。

7.12.3 期末其他各项资产构成

单位：人民币元

序号	名称	金额
1	存出保证金	1,044,992.96
2	应收清算款	11,414,659.08
3	应收股利	877,937.75
4	应收利息	-
5	应收申购款	3,981,047.39
6	其他应收款	-
7	待摊费用	-
8	其他	-
9	合计	17,318,637.18

7.12.4 期末持有的处于转股期的可转换债券明细

注：本基金于报告期末未持有处于转股期的可转换债券。

7.12.5 期末前十名股票中存在流通受限情况的说明

注：本基金本报告期末前十名股票中不存在流通受限情况的说明。

7.12.6 投资组合报告附注的其他文字描述部分

由于四舍五入的原因，比例的分项之和与合计可能有尾差。

§ 8 基金份额持有人信息

8.1 期末基金份额持有人户数及持有人结构

份额单位：份

份额级别	持有人户数	户均持有的基金份额	持有人结构	
			机构投资者	个人投资者

	(户)		持有份额	占总份 额比例 (%)	持有份额	占总 份额 比例 (%)
银华心诚 灵活配置 混合 A	277,048	6,148.39	845,766,999.23	49.65	857,631,537.12	50.35
银华心诚 灵活配置 混合 C	4,560	61,892.79	276,979,176.60	98.14	5,251,945.88	1.86
合计	281,608	7,051.04	1,122,746,175.83	56.54	862,883,483.00	43.46

注：对于分级基金，下属分级份额比例的分母采用各自级别的份额，合计数比例的分母采用期末基金份额总额。

8.2 期末基金管理人的从业人员持有本基金的情况

项目	份额级别	持有份额总数（份）	占基金总份额比例（%）
基金管 理人所有从业 人员持有本基 金	银华心诚灵活配置混合 A	5,543,591.88	0.33
	银华心诚灵活配置混合 C	41,329.56	0.01
	合计	5,584,921.44	0.28

8.3 期末基金管理人的从业人员持有本开放式基金份额总量区间情况

项目	份额级别	持有基金份额总量的数量区间（万份）
本公司高级管理人员、 基金投资和研 究部门负责 人持有本开 放式基金	银华心诚灵活配置混合 A	>100
	银华心诚灵活配置混合 C	0
	合计	>100
本基金基金经理持有 本开放式基金	银华心诚灵活配置混合 A	>100
	银华心诚灵活配置混合 C	0~10
	合计	>100

§ 9 开放式基金份额变动

单位：份

项目	银华心诚灵活配置混合 A	银华心诚灵活配置混合 C
基金合同生效日 (2018年3月12日) 基金份额总额	2,693,092,287.18	-

本报告期期初基金份额总额	1,398,890,409.23	3,001,729.44
本报告期基金总申购份额	536,317,383.14	282,346,195.86
减：本报告期基金总赎回份额	231,809,256.02	3,116,802.82
本报告期基金拆分变动份额	-	-
本报告期期末基金份额总额	1,703,398,536.35	282,231,122.48

注：总申购份额含转换入份额，总赎回份额含转换出份额。

§ 10 重大事件揭示

10.1 基金份额持有人大会决议

本报告期内，无基金份额持有人大会决议。

10.2 基金管理人、基金托管人的专门基金托管部门的重大人事变动

10.2.1 基金管理人的重大人事变动

2022年3月1日，本基金管理人发布关于首席信息官任职的公告，经本基金管理人董事会批准，张轶先生自2022年2月28日起担任本基金管理人首席信息官职务。

10.2.2 基金托管人的专门基金托管部门的重大人事变动

本报告期内，无涉及本基金托管人的专门基金托管部门的重大人事变动。

10.3 涉及基金管理人、基金财产、基金托管业务的诉讼

本报告期内没有涉及本基金管理人、基金财产、基金托管业务的诉讼事项。

10.4 基金投资策略的改变

本报告期内，基金投资策略未发生改变。

10.5 为基金进行审计的会计师事务所情况

本报告期内未变更为其审计的会计师事务所。

10.6 管理人、托管人及其高级管理人员受稽查或处罚等情况

本报告期内，基金管理人、托管人的托管业务部门及其相关高级管理人员无受稽查或处罚等情况。

10.7 基金租用证券公司交易单元的有关情况

10.7.1 基金租用证券公司交易单元进行股票投资及佣金支付情况

金额单位：人民币元

券商名称	交易单元数量	股票交易		应支付该券商的佣金		备注
		成交金额	占当期股票成交总额的比例 (%)	佣金	占当期佣金总量的比例 (%)	
国信证券	1	11,257,236.00	0.15	10,484.29	0.17	-
方正证券	2	18,521,638.71	0.25	17,248.44	0.28	-
国泰君安	1	41,613,687.32	0.57	38,752.92	0.63	-
中信证券	2	53,626,799.13	0.73	49,943.33	0.82	-
招商证券	1	86,315,601.97	1.18	80,386.81	1.31	-
中泰证券	4	106,898,403.73	1.46	99,553.30	1.63	-
野村东方	2	118,703,998.90	1.62	86,808.87	1.42	-
海通证券	3	150,177,642.35	2.05	109,824.51	1.8	-
国联证券	1	235,356,650.63	3.21	219,187.54	3.58	-
东吴证券	2	333,926,149.74	4.56	244,200.03	3.99	-
光大证券	1	407,650,746.52	5.57	379,645.44	6.21	-
兴业证券	1	409,710,304.46	5.59	381,562.91	6.24	-
信达证券	1	462,173,973.00	6.31	430,416.61	7.04	-
东方财富	5	510,721,232.51	6.97	475,633.87	7.78	-
西部证券	2	520,301,504.00	7.1	484,554.75	7.93	-
浙商证券	2	532,105,694.14	7.27	389,129.08	6.36	-
国海证券	2	629,244,530.01	8.59	586,012.95	9.58	-
广发证券	2	1,180,924,328.31	16.13	863,609.18	14.12	-

长江证券	2	1,513,890,916.61	20.67	1,167,277.67	19.09	-
瑞银证券	1	-	-	-	-	-
国盛证券	2	-	-	-	-	-
东北证券	2	-	-	-	-	-
爱建证券	1	-	-	-	-	-
中金财富	1	-	-	-	-	-
安信证券	2	-	-	-	-	-
长城证券	1	-	-	-	-	-
华泰证券	2	-	-	-	-	-
平安证券	2	-	-	-	-	-
华西证券	2	-	-	-	-	-
英大证券	1	-	-	-	-	-
中金公司	4	-	-	-	-	-
天风证券	2	-	-	-	-	-
西南证券	1	-	-	-	-	-
中航证券	2	-	-	-	-	-
西藏东方	0	-	-	-	-	-
西藏同信	0	-	-	-	-	-

注：1、基金专用交易单元的选择标准为该证券经营机构具有较强的研究服务能力，能及时、全面、定期向基金管理人提供高质量的咨询服务，包括宏观经济报告、行业报告、市场走向分析报告、个股分析报告、市场服务报告以及全面的信息服务等。

2、基金专用交易单元的选择程序为根据标准进行考察后，确定证券经营机构的选择。经公司批准后与被选择的证券经营机构签订协议。

10.7.2 基金租用证券公司交易单元进行其他证券投资的情况

金额单位：人民币元

券商名称	债券交易		债券回购交易		权证交易	
	成交金额	占当期债券成交总额的比例(%)	成交金额	占当期债券回购成交总额的比例(%)	成交金额	占当期权证成交总额的比例(%)
国信证券	-	-	-	-	-	-
方正证券	-	-	-	-	-	-
国泰君安	-	-	-	-	-	-
中信证券	-	-	-	-	-	-
招商证券	-	-	-	-	-	-
中泰证券	-	-	-	-	-	-
野村东方	-	-	-	-	-	-
海通证券	-	-	-	-	-	-
国联证券	-	-	-	-	-	-

东吴证券	-	-	-	-	-	-
光大证券	-	-	-	-	-	-
兴业证券	-	-	-	-	-	-
信达证券	-	-	-	-	-	-
东方财富	-	-	-	-	-	-
西部证券	161,152.10	6.50	-	-	-	-
浙商证券	-	-	-	-	-	-
国海证券	2,317,826.30	93.50	-	-	-	-
广发证券	-	-	-	-	-	-
长江证券	-	-	-	-	-	-
瑞银证券	-	-	-	-	-	-
国盛证券	-	-	-	-	-	-
东北证券	-	-	-	-	-	-
爱建证券	-	-	-	-	-	-
中金财富	-	-	-	-	-	-
安信证券	-	-	-	-	-	-
长城证券	-	-	-	-	-	-
华泰证券	-	-	-	-	-	-
平安证券	-	-	-	-	-	-
华西证券	-	-	-	-	-	-
英大证券	-	-	-	-	-	-
中金公司	-	-	-	-	-	-
天风证券	-	-	-	-	-	-
西南证券	-	-	-	-	-	-
中航证券	-	-	-	-	-	-
西藏东方	-	-	-	-	-	-
西藏同信	-	-	-	-	-	-

注：本基金本报告期末通过交易单元进行债券回购、权证交易。

10.8 其他重大事件

序号	公告事项	法定披露方式	法定披露日期
1	《银华基金管理股份有限公司关于旗下部分基金增加上海利得基金销售有限公司为代销机构并参加费率优惠活动的公告》	本基金管理人网站, 中国证监会基金电子披露网站, 三大证券报	2022年01月12日
2	《银华心诚灵活配置混合型证券投资基金 2021 年第 4 季度报告》	本基金管理人网站, 中国证监会基金电子披露网站	2022年01月21日
3	《银华基金管理股份有限公司旗下部	四大证券报	2022年01月21日

	分基金 2021 年第 4 季度报告提示性公告》		
4	《银华基金管理股份有限公司关于旗下部分基金因非港股通交易日暂停及恢复申购、赎回、转换（如有）及定期定额投资业务的公告》	本基金管理人网站, 中国证监会基金电子披露网站, 四大证券报	2022 年 01 月 24 日
5	《银华基金管理股份有限公司关于旗下部分基金增加华宝证券股份有限公司为代销机构的公告》	本基金管理人网站, 中国证监会基金电子披露网站, 中国证券报, 证券时报	2022 年 01 月 26 日
6	《银华基金管理股份有限公司关于增加厦门国际银行股份有限公司为旗下部分基金代销机构的公告》	本基金管理人网站, 中国证监会基金电子披露网站, 四大证券报	2022 年 01 月 28 日
7	《银华心诚灵活配置混合型证券投资基金基金产品资料概要更新》	本基金管理人网站, 中国证监会基金电子披露网站	2022 年 02 月 11 日
8	《银华基金管理股份有限公司关于旗下部分公开募集证券投资基金可投资于北京证券交易所上市股票及相关风险揭示的公告》	本基金管理人网站, 中国证监会基金电子披露网站, 四大证券报	2022 年 02 月 11 日
9	《银华心诚灵活配置混合型证券投资基金招募说明书更新(2022 年第 1 号)》	本基金管理人网站, 中国证监会基金电子披露网站	2022 年 02 月 11 日
10	《银华基金管理股份有限公司关于增加中国中金财富证券有限公司为旗下部分基金代销机构的公告》	本基金管理人网站, 中国证监会基金电子披露网站, 上海证券报, 证券时报, 证券日报	2022 年 02 月 22 日
11	《银华基金管理股份有限公司关于增加交通银行股份有限公司为旗下部分基金代销机构的公告》	本基金管理人网站, 中国证监会基金电子披露网站, 三大证券报	2022 年 03 月 04 日
12	《银华基金管理股份有限公司关于增加东方财富证券股份有限公司为旗下部分基金代销机构并参加费率优惠活动的公告》	本基金管理人网站, 中国证监会基金电子披露网站, 四大证券报	2022 年 03 月 14 日
13	《银华基金管理股份有限公司关于旗下部分基金增加代销机构的公告》	本基金管理人网站, 中国证监会基金电子披露网站, 四大证券报	2022 年 03 月 23 日
14	《银华基金管理股份有限公司关于旗下部分基金增加上海联泰基金销售有限公司为代销机构并参加费率优惠活动的公告》	本基金管理人网站, 中国证监会基金电子披露网站, 四大证券报	2022 年 03 月 28 日
15	《银华基金管理股份有限公司关于旗下部分基金因非港股通交易日暂停及恢复申购、赎回、转换（如有）及定	本基金管理人网站, 中国证监会基金电子披露网站, 四大证券报	2022 年 03 月 28 日

	《定期投资业务的公告》		
16	《银华心诚灵活配置混合型证券投资基金 2021 年年度报告》	本基金管理人网站, 中国证监会基金电子披露网站	2022 年 03 月 29 日
17	《银华基金管理股份有限公司旗下部分基金 2021 年年度报告提示性公告》	四大证券报	2022 年 03 月 29 日
18	《银华基金管理股份有限公司关于旗下部分基金增加东兴证券股份有限公司为代销机构的公告》	本基金管理人网站, 中国证监会基金电子披露网站, 证券时报	2022 年 04 月 08 日
19	《银华基金管理股份有限公司关于旗下部分基金暂停及恢复申购、赎回、转换(如有)及定期定额投资业务的公告》	本基金管理人网站, 中国证监会基金电子披露网站, 四大证券报	2022 年 04 月 12 日
20	《银华基金管理股份有限公司关于增加宁波银行股份有限公司为旗下部分基金代销机构的公告》	本基金管理人网站, 中国证监会基金电子披露网站, 四大证券报	2022 年 04 月 18 日
21	《银华心诚灵活配置混合型证券投资基金 2022 年第 1 季度报告》	本基金管理人网站, 中国证监会基金电子披露网站	2022 年 04 月 20 日
22	《银华基金管理股份有限公司旗下部分基金 2022 年第 1 季度报告提示性公告》	四大证券报	2022 年 04 月 20 日
23	《银华心诚灵活配置混合型证券投资基金基金产品资料概要更新》	本基金管理人网站, 中国证监会基金电子披露网站	2022 年 04 月 22 日
24	《银华心诚灵活配置混合型证券投资基金招募说明书更新(2022 年第 2 号)》	本基金管理人网站, 中国证监会基金电子披露网站	2022 年 04 月 22 日
25	《银华基金管理股份有限公司关于旗下部分基金因非港股通交易日暂停及恢复申购、赎回、转换(如有)及定期定额投资业务的公告》	本基金管理人网站, 中国证监会基金电子披露网站, 四大证券报	2022 年 04 月 25 日
26	《银华基金管理股份有限公司关于旗下部分基金增加上海陆享基金销售有限公司为代销机构并参加费率优惠活动的公告》	本基金管理人网站, 中国证监会基金电子披露网站, 证券时报	2022 年 04 月 26 日
27	《银华基金管理股份有限公司关于旗下部分基金暂停及恢复申购、赎回、转换(如有)及定期定额投资业务的公告》	本基金管理人网站, 中国证监会基金电子披露网站, 四大证券报	2022 年 05 月 06 日
28	《银华基金管理股份有限公司关于旗下部分基金增加国泰君安证券股份有限公司为代销机构的公告》	本基金管理人网站, 中国证监会基金电子披露网站, 证券时报, 证券日报	2022 年 05 月 09 日

29	《银华基金管理股份有限公司关于旗下部分基金增加招商银行股份有限公司为代销机构的公告》	本基金管理人网站, 中国证监会基金电子披露网站, 四大证券报	2022 年 05 月 11 日
30	《银华基金管理股份有限公司关于旗下部分基金增加北京新浪仓石基金销售有限公司为代销机构并参加费率优惠活动的公告》	本基金管理人网站, 中国证监会基金电子披露网站, 三大证券报	2022 年 06 月 01 日
31	《银华基金管理股份有限公司关于旗下部分基金增加代销机构的公告》	本基金管理人网站, 中国证监会基金电子披露网站, 三大证券报	2022 年 06 月 14 日
32	《银华基金管理股份有限公司关于旗下部分基金增加代销机构的公告》	本基金管理人网站, 中国证监会基金电子披露网站, 三大证券报	2022 年 06 月 21 日
33	《银华基金管理股份有限公司关于旗下部分基金暂停及恢复申购、赎回、转换(如有)及定期定额投资业务的公告》	本基金管理人网站, 中国证监会基金电子披露网站, 四大证券报	2022 年 06 月 28 日

§ 11 影响投资者决策的其他重要信息

11.1 报告期内单一投资者持有基金份额比例达到或超过 20%的情况

投资者类别	报告期内持有基金份额变化情况					报告期末持有基金情况	
	序号	持有基金份额比例达到或者超过 20%的时间区间	期初份额	申购份额	赎回份额	持有份额	份额占比 (%)
机构	1	20220101-20220303	332,460,208.61	0.00	0.00	332,460,208.61	16.74

产品特有风险

投资人在投资本基金时, 将面临本基金的特定风险, 具体包括:

- 1) 当基金份额集中度较高时, 少数基金份额持有人所持有的基金份额占比较高, 其在召开持有人大会并对重大事项进行投票表决时可能拥有较大话语权;
- 2) 在极端情况下, 当持有基金份额占比较高的基金份额持有人大量赎回本基金时, 可能导致在其赎回后本基金资产规模长期低于 5000 万元, 进而可能导致本基金终止或与其他基金合并或转型为另外的基金, 其他基金份额持有人丧失继续投资本基金的机会;
- 3) 当持有基金份额占比较高的基金份额持有人大量赎回本基金时, 更容易触发巨额赎回条款, 基金份额持有人将可能无法及时赎回所持有的全部基金份额;
- 4) 当持有基金份额占比较高的基金份额持有人大量赎回本基金时, 基金为支付赎回款项而卖出所持有的证券, 可能造成证券价格波动, 导致本基金的收益水平发生波动。同时, 巨额赎回、份额净值小数保留位数是采用四舍五入、管理费及托管费等费用是按前一日资产计提, 会导致基金份额净值出现大幅波动;

5) 当某一基金份额持有人所持有的基金份额达到或超过本基金规模的 50%时, 本基金管理人将不再接受该持有人对本基金基金份额提出的申购及转换转入申请。在其他基金份额持有人赎回基金份额导致某一基金份额持有人所持有的基金份额达到或超过本基金规模 50%的情况下, 该基金份额持有人将面临所提出的对本基金基金份额的申购及转换转入申请被拒绝的风险。如果投资人某笔申购或转换转入申请导致其持有本基金基金份额达到或超过本基金规模的 50%, 该笔申购或转换转入申请可能被确认失败。

11.2 影响投资者决策的其他重要信息

本基金管理人于 2022 年 2 月 11 日披露了《银华基金管理股份有限公司关于旗下部分公开募集证券投资基金可投资于北京证券交易所上市股票及相关风险揭示的公告》, 本基金自 2022 年 2 月 11 日起可根据投资策略需要或市场环境变化, 选择将部分基金资产投资于北交所股票或选择不将基金资产投资于北交所股票, 基金资产并非必然投资于北交所股票。基金资产投资于北交所股票的特有风险包括但不限于上市公司经营风险、市场风险、股价大幅波动风险、流动性风险、转板风险、退市风险、系统性风险、集中度风险、政策风险和监管规则变化风险等。

§ 12 备查文件目录

12.1 备查文件目录

- 12.1.1 银华心诚灵活配置混合型证券投资基金募集申请获中国证监会注册的文件
- 12.1.2 《银华心诚灵活配置混合型证券投资基金招募说明书》
- 12.1.3 《银华心诚灵活配置混合型证券投资基金基金合同》
- 12.1.4 《银华心诚灵活配置混合型证券投资基金托管协议》
- 12.1.5 《银华基金管理股份有限公司开放式基金业务规则》
- 12.1.6 银华基金管理股份有限公司批准成立批件、营业执照、公司章程
- 12.1.7 基金托管人业务资格批件和营业执照

12.2 存放地点

上述备查文本存放在本基金管理人或基金托管人的办公场所。本报告存放在本基金管理人及托管人住所, 供公众查阅、复制。

12.3 查阅方式

投资者可免费查阅, 在支付工本费后, 可在合理时间内取得上述文件的复制件或复印件。相关公开披露的法律文件, 投资者还可在本基金管理人网站 (www.yhfund.com.cn) 查阅。

银华基金管理股份有限公司

2022 年 8 月 29 日