

鹏华全球中短债债券型证券投资基金  
(QDII)  
2022 年中期报告

2022 年 6 月 30 日

基金管理人：鹏华基金管理有限公司

基金托管人：中国建设银行股份有限公司

送出日期：2022 年 8 月 30 日

## § 1 重要提示及目录

### 1.1 重要提示

基金管理人的董事会、董事保证本报告所载资料不存在虚假记载、误导性陈述或重大遗漏，并对其内容的真实性、准确性和完整性承担个别及连带的法律责任。本中期报告已经三分之二以上独立董事签字同意，并由董事长签发。

基金托管人中国建设银行股份有限公司根据本基金合同规定，于2022年08月29日复核了本报告中的财务指标、净值表现、利润分配情况、财务会计报告、投资组合报告等内容，保证复核内容不存在虚假记载、误导性陈述或者重大遗漏。

基金管理人承诺以诚实信用、勤勉尽责的原则管理和运用基金资产，但不保证基金一定盈利。

基金的过往业绩并不代表其未来表现。投资有风险，投资者在作出投资决策前应仔细阅读本基金的招募说明书及其更新。

本报告中财务资料未经审计。

本报告期自2022年01月01日起至2022年06月30日止。

## 1.2 目录

<b>§1 重要提示及目录</b> .....	<b>2</b>
1.1 重要提示.....	2
1.2 目录.....	3
<b>§2 基金简介</b> .....	<b>5</b>
2.1 基金基本情况.....	5
2.2 基金产品说明.....	5
2.3 基金管理人和基金托管人.....	6
2.4 境外投资顾问和境外资产托管人.....	7
2.5 信息披露方式.....	7
2.6 其他相关资料.....	7
<b>§3 主要财务指标和基金净值表现</b> .....	<b>7</b>
3.1 主要会计数据和财务指标.....	7
3.2 基金净值表现.....	8
3.3 其他指标.....	10
<b>§4 管理人报告</b> .....	<b>11</b>
4.1 基金管理人及基金经理情况.....	11
4.2 境外投资顾问为本基金提供投资建议的主要成员简介.....	12
4.3 管理人对报告期内本基金运作遵规守信情况的说明.....	12
4.4 管理人对报告期内公平交易情况的专项说明.....	12
4.5 管理人对报告期内基金的投资策略和业绩表现的说明.....	12
4.6 管理人对宏观经济、证券市场及行业走势的简要展望.....	13
4.7 管理人对报告期内基金估值程序等事项的说明.....	13
4.8 管理人对报告期内基金利润分配情况的说明.....	14
4.9 报告期内管理人对本基金持有人数或基金资产净值预警情形的说明.....	14
<b>§5 托管人报告</b> .....	<b>14</b>
5.1 报告期内本基金托管人遵规守信情况声明.....	14
5.2 托管人对报告期内本基金投资运作遵规守信、净值计算、利润分配等情况的说明.....	14
5.3 托管人对本中期报告中财务信息等内容真实、准确和完整发表意见.....	14
<b>§6 半年度财务会计报告（未经审计）</b> .....	<b>14</b>
6.1 资产负债表.....	14
6.2 利润表.....	16
6.3 净资产（基金净值）变动表.....	17
6.4 报表附注.....	20
<b>§7 投资组合报告</b> .....	<b>47</b>
7.1 期末基金资产组合情况.....	47
7.2 期末在各个国家（地区）证券市场的权益投资分布.....	47
7.3 期末按行业分类的权益投资组合.....	47
7.4 期末按公允价值占基金资产净值比例大小排序的所有权益投资明细.....	47
7.5 报告期内权益投资组合的重大变动.....	47

7.6 期末按债券信用等级分类的债券投资组合 .....	49
7.7 期末按公允价值占基金资产净值比例大小排名的前五名债券投资明细 .....	49
7.8 期末按公允价值占基金资产净值比例大小排名的所有资产支持证券投资明细 .....	49
7.9 期末按公允价值占基金资产净值比例大小排名的前五名金融衍生品投资明细 .....	49
7.10 期末按公允价值占基金资产净值比例大小排序的前十名基金投资明细 .....	50
7.11 投资组合报告附注.....	50
<b>§8 基金份额持有人信息.....</b>	<b>51</b>
8.1 期末基金份额持有人户数及持有人结构.....	51
8.2 期末基金管理人的从业人员持有本基金的情况 .....	51
8.3 期末基金管理人的从业人员持有本开放式基金份额总量区间情况 .....	51
<b>§9 开放式基金份额变动.....</b>	<b>51</b>
<b>§10 重大事件揭示.....</b>	<b>52</b>
10.1 基金份额持有人大会决议.....	52
10.2 基金管理人、基金托管人的专门基金托管部门的重大人事变动 .....	52
10.3 涉及基金管理人、基金财产、基金托管业务的诉讼 .....	52
10.4 基金投资策略的改变.....	52
10.5 为基金进行审计的会计师事务所情况 .....	52
10.6 管理人、托管人及其高级管理人员受稽查或处罚等情况 .....	52
10.7 基金租用证券公司交易单元的有关情况 .....	53
10.8 其他重大事件.....	55
<b>§11 影响投资者决策的其他重要信息 .....</b>	<b>58</b>
11.1 报告期内单一投资者持有基金份额比例达到或超过 20%的情况 .....	58
11.2 影响投资者决策的其他重要信息.....	58
<b>§12 备查文件目录.....</b>	<b>58</b>
12.1 备查文件目录.....	58
12.2 存放地点.....	58
12.3 查阅方式.....	58

## § 2 基金简介

### 2.1 基金基本情况

基金名称	鹏华全球中短债债券型证券投资基金(QDII)	
基金简称	鹏华全球中短债债券(QDII)	
基金主代码	206006	
基金运作方式	契约型开放式	
基金合同生效日	2020年1月8日	
基金管理人	鹏华基金管理有限公司	
基金托管人	中国建设银行股份有限公司	
报告期末基金份额总额	131,721,380.68份	
基金合同存续期	不定期	
下属分级基金的基金简称	鹏华全球中短债债券(QDII)A类	鹏华全球中短债债券(QDII)C类
下属分级基金的交易代码	206006	008320
报告期末下属分级基金的份额总额	100,005,179.77份	31,716,200.91份

注：无。

### 2.2 基金产品说明

投资目标	本基金通过分析全球各国家和地区的宏观经济状况以及各发债主体的微观基本面，在谨慎投资的前提下，以中短期债券为主要投资标的，力争获取高于业绩比较基准的投资收益。
投资策略	<p>1、国家/地区配置策略 本基金将根据对全球市场经济发展的判断，以及对不同国家和地区宏观经济、财政和货币政策、证券市场走势、金融市场环境的分析，确定基金资产在不同国家和地区的配置比例。</p> <p>2、债券投资策略 本基金以中短期债券为主要投资标的。本基金债券投资采用的投资策略主要包括中短久期策略、债券类属配置策略、信用债投资策略等。在谨慎投资的基础上，力争实现组合的稳健增值。</p> <p>（1）中短久期策略 本基金将主要投资于中短久期债券，在此基础上，本基金将根据对利率水平的预期，在预期利率下降时，适当增加组合久期，以较多地获得债券价格上升带来的收益，在预期利率上升时，减小组合久期，以规避债券价格下降的风险。</p> <p>（2）债券类属配置策略 本基金将基于对经济周期及其变化趋势等特征的研究和判断，根据对政府债券、信用债、可转债等不同债券板块之间的相对投资价值分析，确定不同经济周期阶段下的债券类属配置策略，并根据经济周期阶段变化及时进行调整。从而有效把握经济不同发展阶段的投资机会，实现基金资产的保值增值。</p> <p>（3）信用债投资策略 本基金将主要通过买入并持有信用风险可承担，期限与收益率相对合理的信用债券产品，获取票息收益。此外，本基金还将通过对内外部评级、利差曲线研究和经济周期的判断，主动</p>

	<p>采用信用利差投资策略，获取利差收益。（4）收益率曲线策略 收益率曲线的形状变化是判断市场整体走向的依据之一，本基金将据此调整组合长、中、短期债券的搭配。本基金将通过对收益率曲线变化的预测，适时采用子弹式、杠铃型或梯形策略构造组合，并进行动态调整。（5）债券选择策略 根据单个债券到期收益率相对于市场收益率曲线的偏离程度，结合信用等级、流动性、选择权条款、税赋特点等因素，确定其投资价值，选择定价合理或价值被低估的债券进行投资。</p> <p>3、股票投资策略 本基金通过自上而下及自下而上相结合的方法挖掘优质的上市公司，构建股票投资组合。本基金将重点关注行业增长前景、行业利润前景和行业成功要素等因素进行自上而下的行业遴选；同时结合对上市公司的竞争力分析、管理层分析等定性分析和对上市公司的关键估值方法（包括PE、PEG、PB、PS、EV/EBITDA等）等定量分析进行自下而上的个股精选。</p> <p>4、汇率避险策略 本基金将紧密跟踪汇率动向，通过对各国/地区的宏观经济形势、货币政策、市场环境以及其他可能影响汇率走势的因素进行深入分析，并结合相关外汇研究机构的成果，研判主要汇率走势，并适度进行外汇远期、期货、期权等汇率衍生品进行对冲，以降低外汇风险。</p> <p>5、金融衍生品投资策略 本基金将以投资组合避险或有效管理为目标，在基金风险承受能力许可的范围内，本着谨慎原则，适度参与衍生品投资，包括远期、期权、期货等，以更好地进行组合风险管理，提高组合运作效率，实现投资目标。此外，在严格控制风险的前提下，本基金将适度参与境外证券借贷交易、回购交易等投资，以增加收益。</p>
业绩比较基准	彭博巴克莱短期美元综合债券指数 (Bloomberg Barclays Short-Term U.S. Aggregate Bond Index) 收益率
风险收益特征	本基金属于债券型基金，其预期的收益与风险低于股票型基金、混合型基金，高于货币市场基金。本基金可投资于境外证券，除了需要承担与境内证券投资基金类似的市场波动风险等一般投资风险之外，本基金还面临汇率风险等境外证券市场投资所面临的特别投资风险。

注：无。

### 2.3 基金管理人和基金托管人

项目		基金管理人	基金托管人
名称		鹏华基金管理有限公司	中国建设银行股份有限公司
信息披露 负责人	姓名	高永杰	李申
	联系电话	0755-81395402	021-60637102
	电子邮箱	xxpl@phfund.com.cn	lishen.zh@ccb.com
客户服务电话		4006788999	021-60637111
传真		0755-82021126	021-60635778
注册地址		深圳市福田区福华三路 168 号深圳国际商会中心第 43 楼	北京市西城区金融大街 25 号

办公地址	深圳市福田区福华三路168号深圳国际商会中心第43楼	北京市西城区闹市口大街1号院1号楼
邮政编码	518048	100033
法定代表人	何如	田国立

## 2.4 境外投资顾问和境外资产托管人

项目		境外投资顾问	境外资产托管人
名称	英文	-	State Street Bank and Trust Company
	中文	-	道富银行
注册地址		-	One Lincoln Street, Boston, Massachusetts 0211, United States
办公地址		-	One Lincoln Street, Boston, Massachusetts 0211, United States
邮政编码		-	0211

注：本基金无境外投资顾问。

## 2.5 信息披露方式

本基金选定的信息披露报纸名称	《证券日报》
登载基金中期报告正文的管理人互联网网址	<a href="http://www.phfund.com.cn">http://www.phfund.com.cn</a>
基金中期报告备置地点	深圳市福田区福华三路168号深圳国际商会中心第43层鹏华基金管理有限公司

## 2.6 其他相关资料

项目	名称	办公地址
注册登记机构	鹏华基金管理有限公司	深圳市福田区福华三路168号深圳国际商会中心第43层

# § 3 主要财务指标和基金净值表现

## 3.1 主要会计数据和财务指标

金额单位：人民币元

3.1.1 期间数据和指标	报告期(2022年01月01日-2022年06月30日)	
	鹏华全球中短债债券(QDII)A类	鹏华全球中短债债券(QDII)C类
本期已实现收益	-33,309,773.59	-7,758,314.88
本期利润	-8,364,703.34	-2,020,290.08
加权平均基金份额本期利润	-0.0683	-0.0661

本期加权平均净值利润率	-14.23%	-13.81%
本期基金份额净值增长率	-12.01%	-12.19%
3.1.2 期末数据和指标	报告期末(2022年6月30日)	
期末可供分配利润	-61,948,316.38	-21,493,662.97
期末可供分配基金份额利润	-0.6195	-0.6777
期末基金资产净值	47,382,870.77	14,966,034.46
期末基金份额净值	0.4738	0.4719
3.1.3 累计期末指标	报告期末(2022年6月30日)	
基金份额累计净值增长率	-52.62%	-52.81%

注：(1) 本期已实现收益指基金本期利息收入、投资收益、其他收入（不含公允价值变动收益）扣除相关费用和信用减值损失后的余额，本期利润为本期已实现收益加上本期公允价值变动收益等未实现收益。

(2) 所述基金业绩指标不包括持有人认购或交易基金的各项费用（例如，开放式基金的申购赎回费、基金转换费等），计入费用后实际收益水平要低于所列数字。

(3) 期末可供分配利润，采用期末资产负债表中未分配利润期末余额和未分配利润中已实现部分的期末余额的孰低数。表中的“期末”均指报告期最后一日，即6月30日，无论该日是否为开放日或交易所的交易日。

## 3.2 基金净值表现

### 3.2.1 基金份额净值增长率及其与同期业绩比较基准收益率的比较

鹏华全球中短债债券(QDII)A类

阶段	份额净值增长率①	份额净值增长率标准差②	业绩比较基准收益率③	业绩比较基准收益率标准差④	①-③	②-④
过去一个月	0.08%	0.41%	-0.08%	0.42%	0.16%	-0.01%



过去三个月	4.20%	0.46%	4.40%	0.53%	-0.20%	-0.07%
过去六个月	-12.01%	0.69%	0.30%	0.43%	- 12.31%	0.26%
过去一年	-53.35%	1.46%	-1.64%	0.33%	- 51.71%	1.13%
自基金合同生效 起至今	-52.62%	1.01%	-4.93%	0.28%	- 47.69%	0.73%

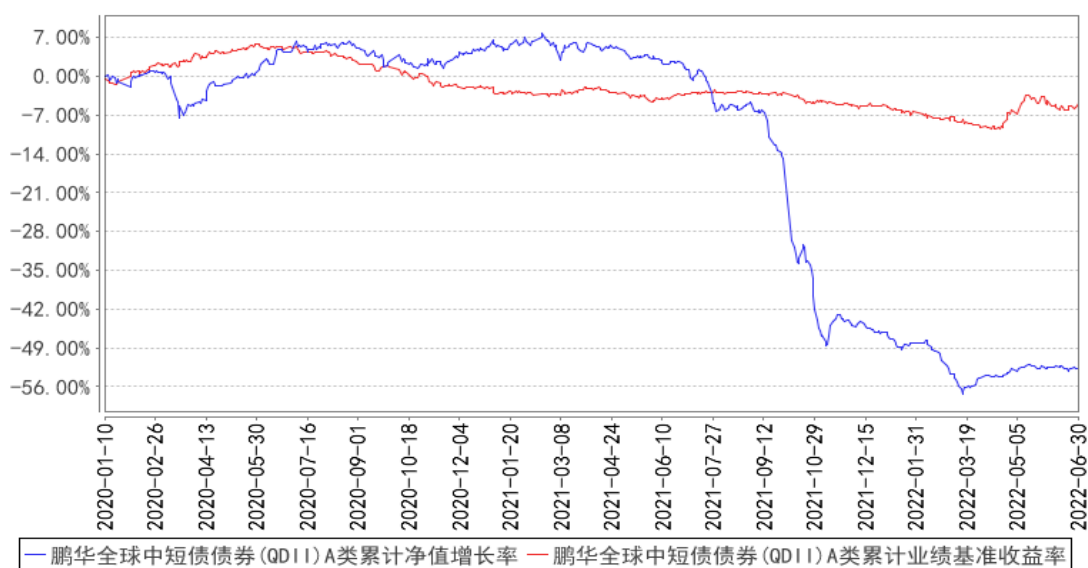
## 鹏华全球中短债债券(QDII)C类

阶段	份额净值 增长率①	份额净值 增长率标 准差②	业绩比较 基准收益 率③	业绩比较基准 收益率标准 差④	①-③	②-④
过去一个月	0.04%	0.41%	-0.08%	0.42%	0.12%	-0.01%
过去三个月	4.10%	0.46%	4.40%	0.53%	-0.30%	-0.07%
过去六个月	-12.19%	0.69%	0.30%	0.43%	- 12.49%	0.26%
过去一年	-53.48%	1.46%	-1.64%	0.33%	- 51.84%	1.13%
自基金合同生效 起至今	-52.81%	1.01%	-4.93%	0.28%	- 47.88%	0.73%

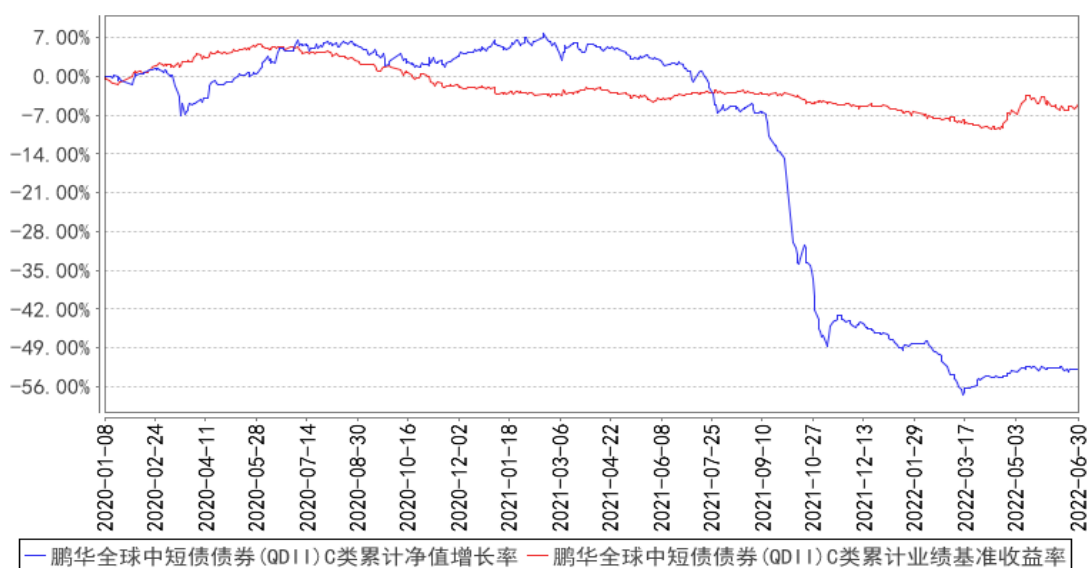
注：业绩比较基准=彭博巴克莱短期美元综合债券指数（Bloomberg Barclays Short-Term U.S. Aggregate Bond Index）收益率

### 3.2.2 自基金合同生效以来基金份额累计净值增长率变动及其与同期业绩比较基准收益率变动的比较

鹏华全球中短债债券(QDII) A类累计净值增长率与同期业绩比较基准收益率的历史走势对比图



鹏华全球中短债债券(QDII) C类累计净值增长率与同期业绩比较基准收益率的历史走势对比图



注：1、本基金基金合同于 2020 年 01 月 08 日生效。2、截至建仓期结束，本基金的各项投资比例已达到基金合同中规定的各项比例。

### 3.3 其他指标

注：无。

## § 4 管理人报告

### 4.1 基金管理人及基金经理情况

#### 4.1.1 基金管理人及其管理基金的经验

鹏华基金管理有限公司成立于1998年12月22日,业务范围包括基金募集、基金销售、资产管理及中国证监会许可的其他业务。截至本报告期末,公司股东由国信证券股份有限公司、意大利欧利盛资本资产管理股份公司(Eurizon Capital SGR S.p.A.)、深圳市北融信投资发展有限公司组成,公司性质为中外合资企业,公司注册资本15,000万元人民币。截至本报告期末,公司管理资产总规模达到11946.65亿元,267只公募基金、13只全国社保投资组合、4只基本养老保险投资组合。经过20多年投资管理基金,在基金投资、风险控制等方面积累了丰富经验。

#### 4.1.2 基金经理(或基金经理小组)及基金经理助理简介

姓名	职务	任本基金的基金经理(助理)期限		证券从业年限	说明
		任职日期	离任日期		
尤柏年	基金经理	2020-01-08	-	18年	尤柏年先生,国籍中国,经济学博士,18年证券从业经验。历任澳大利亚BConnect公司Apex投资咨询团队分析师,华宝兴业基金管理有限公司金融工程部高级数量分析师、海外投资管理部高级分析师、基金经理助理、华宝兴业成熟市场基金和华宝兴业标普油气基金基金经理等职;2014年7月加盟鹏华基金管理有限公司,历任国际业务部副总经理,现担任国际业务部总经理、基金经理。2014年08月至今担任鹏华全球高收益债债券型证券投资基金基金经理,2014年09月至2020年01月担任鹏华环球发现证券投资基金基金经理,2015年07月至今担任鹏华前海万科REITs封闭式混合型发起式证券投资基金基金经理,2016年12月至2022年03月担任鹏华沪深港新兴成长灵活配置混合型证券投资基金基金经理,2017年11月至今担任鹏华香港美国互联网股票型证券投资基金(LOF)基金经理,2017年11月至2019年08月担任鹏华港股通中证香港银行投资指数证券投资基金(LOF)基金经理,2017年11月至2021年10月担任鹏华港股通中证香港中小企业投资主题指数证券投资基金(LOF)基金经理,2020年01月至今担任鹏华全

					球中短债债券型证券投资基金(QDII)基金经理, 2021 年 05 月至 2021 年 09 月担任鹏华红利优选混合型证券投资基金基金经理, 尤柏年先生具备基金从业资格。本报告期内本基金基金经理未发生变动。
--	--	--	--	--	--

注: 1. 任职日期和离任日期均指公司作出决定后正式对外公告之日; 担任新成立基金基金经理的, 任职日期为基金合同生效日。

2. 证券从业的含义遵从行业协会关于从业人员资格管理办法的相关规定。

3. 郝黎黎 2022 年 07 月 09 日新任本基金基金经理, 尤柏年 2022 年 07 月 09 日离任本基金基金经理。

#### 4.1.3 期末兼任私募资产管理计划投资经理的基金经理同时管理的产品情况

注: 无。

#### 4.2 境外投资顾问为本基金提供投资建议的主要成员简介

注: 无。

#### 4.3 管理人对报告期内本基金运作合规守信情况的说明

报告期内, 本基金管理人严格遵守《证券投资基金法》等法律法规、中国证监会的有关规定以及基金合同的约定, 本着诚实守信、勤勉尽责的原则管理和运作基金资产, 在严格控制风险的基础上, 为基金份额持有人谋求最大利益。本报告期内, 本基金运作合规, 因市场波动等被动原因存在本基金投资比例不符合基金合同要求的情形, 本基金管理人严格按照基金合同的约定及时进行了调整, 不存在违反基金合同和损害基金份额持有人利益的行为。

#### 4.4 管理人对报告期内公平交易情况的专项说明

##### 4.4.1 公平交易制度的执行情况

报告期内, 本基金管理人严格执行公平交易制度, 确保不同投资组合在研究、交易、分配等各环节得到公平对待。

##### 4.4.2 异常交易行为的专项说明

报告期内, 本基金未发生违法违规且对基金财产造成损失的异常交易行为。本报告期内未发生基金管理人管理的所有投资组合参与的交易所公开竞价同日反向交易成交较少的单边交易量超过该证券当日成交量的 5% 的情况。

#### 4.5 管理人对报告期内基金的投资策略和业绩表现的说明

##### 4.5.1 报告期内基金投资策略和运作分析

二季度美国通胀以及美联储加息仍然是主旋律, 美债利率一路上行, 最高接近触碰 3.5%, 最高点距一季度末上行超过 110bp。从指数表现来看, 二季度中资投资级下跌 2.19%, 高收益下跌

10.02%。从板块来看，整个上半年城投表现优于金融优于地产。城投在市场整体下跌中表现得更抗跌，成为市场喜爱品种，上半年城投美元债整体下跌0.43%，其中投资级小幅下跌，而高收益城投上半年保持上涨，体现了在资产荒背景下市场在城投板块的信用下沉。

本基金趁4月初的市场反弹对持仓进行了进一步梳理，持续缩短久期、上浮评级，不仅抓住了二季度初的市场反弹，且调仓后规避了5-6月份的下跌，体现了中短债基金在市场疲弱时的抵御能力。

展望第三季度，美联储可能加速紧缩进程，但随后而来的对经济下行的担忧可能对市场造成扰动，需要对高频数据密切跟踪以及及时捕捉相应投资机会。对于中资美元债而言，我们仍将聚焦在信用利差的变化对债券定价的影响。本基金将继续严格把控信用风险，同时抓住未来不同个券间的信用分化、估值分化带来的投资机会。

#### 4.5.2 报告期内基金的业绩表现

截至本报告期末，本报告期A类份额净值增长率为-12.01%，同期业绩比较基准增长率为0.30%，C类份额净值增长率为-12.19%，同期业绩比较基准增长率为0.30%。

#### 4.6 管理人对宏观经济、证券市场及行业走势的简要展望

全球债券市场今年以来表现不佳，主要受到无风险利率和信用利差上升的不利影响。美联储受通胀驱动影响的大幅度加息的空间虽然存在，但这一预期已经反映在市场的定价之中，而且如此大步伐的加息将让经济增速放缓。

高等级的中短债未来一个季度的相对表现可能较好，原因是其信用风险带来的波动较小，绝对收益率也跟随无风险收益率进行了上升。

#### 4.7 管理人对报告期内基金估值程序等事项的说明

本基金管理人按照企业会计准则、中国证监会相关规定、中国证券投资基金业协会相关指引和基金合同关于估值的约定，对基金所持有的投资品种进行估值。本基金管理人已制定基金估值和份额净值计价的业务管理制度，明确基金估值的程序和技术。

本基金管理人使用可靠的估值业务系统，估值人员熟悉各类投资品种的估值原则和具体估值程序。估值流程中包含风险监测、控制和报告机制。本基金托管人根据法律法规要求履行估值及净值计算的复核责任。本基金管理人设有估值委员会，由登记结算部、监察稽核部、各投资部门、研究部门负责人、基金经理等成员组成，估值委员会成员具有多年的证券、基金从业经验，熟悉相关法律法规，具备投资、研究、风险管理、法律合规和基金估值运作等方面的专业能力。基金经理可与估值委员会成员共同商定估值原则和政策，但不参与日常估值的执行。

基金管理人改变估值技术，导致基金资产净值发生重大变化的，对所采用的相关估值技术、

假设及输入值的适当性咨询会计师事务所的专业意见。

本报告期内，参与估值流程各方之间无重大利益冲突。

本基金管理人已与第三方定价服务机构签署服务协议，由其按约定提供相关参考数据。

#### 4.8 管理人对报告期内基金利润分配情况的说明

1、截止本报告期末，本基金鹏华全球中短债债券(QDII)A类期末可供分配利润为-61,948,316.38元，期末人民币基金份额净值0.4738元；鹏华全球中短债债券(QDII)C类期末可供分配利润为-21,493,662.97元，期末人民币基金份额净值0.4719元，不符合利润分配条件。

2、本基金本报告期内未进行利润分配。

#### 4.9 报告期内管理人对本基金持有人数或基金资产净值预警情形的说明

无。

## § 5 托管人报告

### 5.1 报告期内本基金托管人遵规守信情况声明

本报告期，中国建设银行股份有限公司在本基金的托管过程中，严格遵守了《证券投资基金法》、基金合同、托管协议和其他有关规定，不存在损害基金份额持有人利益的行为，完全尽职尽责地履行了基金托管人应尽的义务。

### 5.2 托管人对报告期内本基金投资运作遵规守信、净值计算、利润分配等情况的说明

本报告期，本基金托管人按照国家有关规定、基金合同、托管协议和其他有关规定，对本基金的基金资产净值计算、基金费用开支等方面进行了认真的复核，对本基金的投资运作方面进行了监督，未发现基金管理人有关损害基金份额持有人利益的行为。

报告期内，本基金利润分配情况符合法律法规和基金合同的相关约定。

### 5.3 托管人对本中期报告中财务信息等内容的真实、准确和完整发表意见

本托管人复核审查了本报告中的财务指标、净值表现、利润分配情况、财务会计报告、投资组合报告等内容，保证复核内容不存在虚假记载、误导性陈述或者重大遗漏。

## § 6 半年度财务会计报告（未经审计）

### 6.1 资产负债表

会计主体：鹏华全球中短债债券型证券投资基金(QDII)

报告截止日：2022年6月30日

单位：人民币元

资产	附注号	本期末 2022年6月30日	上年度末 2021年12月31日
<b>资产:</b>			
银行存款	6.4.7.1	17,059,252.06	11,703,013.44
结算备付金		-	-
存出保证金		2,219.44	2,302.51
交易性金融资产	6.4.7.2	55,638,589.82	76,898,441.66
其中: 股票投资		-	4,311,018.59
基金投资		-	-
债券投资		55,638,589.82	72,587,423.07
资产支持证券投资		-	-
贵金属投资		-	-
其他投资		-	-
衍生金融资产	6.4.7.3	-	-
买入返售金融资产	6.4.7.4	-	-
债权投资	6.4.7.5	-	-
其中: 债券投资		-	-
资产支持证券投资		-	-
其他投资		-	-
其他债权投资	6.4.7.6	-	-
其他权益工具投资	6.4.7.7	-	-
应收清算款		-	-
应收股利		393.29	373.62
应收申购款		269,514.85	369,708.42
递延所得税资产		-	-
其他资产	6.4.7.8	-	1,396,888.43
资产总计		72,969,969.46	90,370,728.08
<b>负债和净资产</b>			
<b>附注号</b>		<b>本期末</b> <b>2022年6月30日</b>	<b>上年度末</b> <b>2021年12月31日</b>
<b>负债:</b>			
短期借款		-	-
交易性金融负债		-	-
衍生金融负债	6.4.7.3	-	-
卖出回购金融资产款		-	-
应付清算款		-	0.02
应付赎回款		10,431,701.51	1,662,144.55
应付管理人报酬		51,809.41	70,870.89
应付托管费		11,513.19	15,749.05
应付销售服务费		5,020.66	6,274.51
应付投资顾问费		-	-
应交税费		5,153.16	10,873.95
应付利润		-	-
递延所得税负债		-	-

其他负债	6.4.7.9	115,866.30	214,686.20
负债合计		10,621,064.23	1,980,599.17
<b>净资产：</b>			
实收基金	6.4.7.10	130,671,773.65	162,841,985.37
其他综合收益	6.4.7.11	-	-
未分配利润	6.4.7.12	-68,322,868.42	-74,451,856.46
净资产合计		62,348,905.23	88,390,128.91
负债和净资产总计		72,969,969.46	90,370,728.08

注：报告截止日2022年06月30日，基金份额总额为131,721,380.68份，其中鹏华全球中短债债券(QDII)A类人民币基金份额总额为95,753,423.08份，基金份额净值0.4738元；鹏华全球中短债债券(QDII)A类美元现汇基金份额总额为4,251,756.69份，基金份额净值0.0706美元；鹏华全球中短债债券(QDII)C类人民币基金份额总额为26,941,463.53份，基金份额净值0.4719元；鹏华全球中短债债券(QDII)C类美元现汇基金份额总额为4,774,737.38份，基金份额净值0.0703美元。

## 6.2 利润表

会计主体：鹏华全球中短债债券型证券投资基金(QDII)

本报告期：2022年1月1日至2022年6月30日

单位：人民币元

项目	附注号	本期	上年度可比期间
		2022年1月1日至2022年6月30日	2021年1月1日至2021年6月30日
<b>一、营业总收入</b>		-9,879,611.39	-10,465,359.30
1. 利息收入		7,711.07	13,521,077.18
其中：存款利息收入	6.4.7.13	7,711.07	22,593.68
债券利息收入		-	13,498,483.50
资产支持证券利息收入		-	-
买入返售金融资产收入		-	-
证券出借利息收入		-	-
其他利息收入		-	-
2. 投资收益（损失以“-”填列）		-41,016,584.48	-2,016,385.08
其中：股票投资收益	6.4.7.14	-3,058,193.14	2,000,227.14
基金投资收益	6.4.7.15	-	47,084.97
债券投资收益	6.4.7.16	-37,958,171.76	-12,988,546.08
资产支持证券投资	6.4.7.17	-	-
收益			
贵金属投资收益	6.4.7.18	-	-
衍生工具收益	6.4.7.19	-	8,795,187.40



股利收益	6.4.7.20	-219.58	129,661.49
以摊余成本计量的金融资产终止确认产生的收益		-	-
其他投资收益		-	-
3. 公允价值变动收益（损失以“-”号填列）	6.4.7.21	30,683,095.05	-22,074,882.42
4. 汇兑收益（损失以“-”号填列）		392,352.59	1,694.53
5. 其他收入（损失以“-”号填列）	6.4.7.22	53,814.38	103,136.49
<b>减：二、营业总支出</b>		505,382.03	2,652,484.82
1. 管理人报酬	6.4.10.2.1	329,289.60	1,759,262.00
2. 托管费	6.4.10.2.2	73,175.44	390,947.08
3. 销售服务费	6.4.10.2.3	29,139.02	80,554.44
4. 投资顾问费	6.4.10.2.1.1	-	-
5. 利息支出		-	-
其中：卖出回购金融资产支出		-	-
6. 信用减值损失	6.4.7.23	-	-
7. 税金及附加		4,456.95	60,227.45
8. 其他费用	6.4.7.24	69,321.02	361,493.85
<b>三、利润总额（亏损总额以“-”号填列）</b>		-10,384,993.42	-13,117,844.12
减：所得税费用		-	-
<b>四、净利润（净亏损以“-”号填列）</b>		-10,384,993.42	-13,117,844.12
<b>五、其他综合收益的税后净额</b>		-	-
<b>六、综合收益总额</b>		-10,384,993.42	-13,117,844.12

### 6.3 净资产（基金净值）变动表

会计主体：鹏华全球中短债债券型证券投资基金(QDII)

本报告期：2022年1月1日至2022年6月30日

单位：人民币元

项目	本期 2022年1月1日至2022年6月30日			
	实收基金	其他综合收益	未分配利润	净资产合计
一、上期期末净资产（基金净值）	162,841,985.37	-	-74,451,856.46	88,390,128.91
加：会计政策变更	-	-	-	-

前期 差错更正	-	-	-	-
其他	-	-	-	-
二、本期 期初净资 产（基金 净值）	162,841,985.37	-	-74,451,856.46	88,390,128.91
三、本期 增减变动 额（减少 以“-”号 填列）	-32,170,211.72	-	6,128,988.04	-26,041,223.68
（一）、综 合收益总 额	-	-	-10,384,993.42	-10,384,993.42
（二）、本 期基金份 额交易产 生的基金 净值变动 数 （净值减 少以“-” 号填列）	-32,170,211.72	-	16,513,981.46	-15,656,230.26
其中：1. 基金申购 款	50,100,910.30	-	-26,056,443.39	24,044,466.91
2. 基金赎回 款	-82,271,122.02	-	42,570,424.85	-39,700,697.17
（三）、本 期向基金 份额持有 人分配利 润产生的 基金净值 变动（净 值减少以 “-”号填 列）	-	-	-	-
（四）、其 他综合收 益结转留 存收益	-	-	-	-

四、本期期末净资产(基金净值)	130,671,773.65	-	-68,322,868.42	62,348,905.23
项目	上年度可比期间 2021年1月1日至2021年6月30日			
	实收基金	其他综合收益	未分配利润	净资产合计
一、上期期末净资产(基金净值)	357,718,602.44	-	22,412,417.39	380,131,019.83
加:会计政策变更	-	-	-	-
前期差错更正	-	-	-	-
其他	-	-	-	-
二、本期期初净资产(基金净值)	357,718,602.44	-	22,412,417.39	380,131,019.83
三、本期增减变动额(减少以“-”号填列)	-31,913,233.13	-	-13,886,094.28	-45,799,327.41
(一)、综合收益总额	-	-	-13,117,844.12	-13,117,844.12
(二)、本期基金份额交易产生的基金净值变动数(净值减少以“-”号填列)	-31,913,233.13	-	-768,250.16	-32,681,483.29
其中:1.基金申购款	109,870,152.21	-	6,726,598.58	116,596,750.79
2.基金赎回款	-141,783,385.34	-	-7,494,848.74	-149,278,234.08

(三)、本期向基金份额持有人分配利润产生的基金净值变动(净值减少以“-”号填列)	-	-	-	-
(四)、其他综合收益结转留存收益	-	-	-	-
四、本期末净资产(基金净值)	325,805,369.31	-	8,526,323.11	334,331,692.42

报表附注为财务报表的组成部分。

本报告 6.1 至 6.4 财务报表由下列负责人签署：

邓召明

邢彪

郝文高

基金管理人负责人

主管会计工作负责人

会计机构负责人

## 6.4 报表附注

### 6.4.1 基金基本情况

鹏华全球中短债债券型证券投资基金(QDII)(原鹏华环球发现证券投资基金,以下简称“本基金”)经中国证券监督管理委员会(以下简称“中国证监会”)证监许可[2010]470号《关于核准鹏华环球发现证券投资基金募集的批复》核准,由鹏华基金管理有限公司依照《中华人民共和国证券投资基金法》和《鹏华环球发现证券投资基金基金合同》负责公开募集。本基金为契约型开放式,存续期限不定,首次设立募集不包括认购资金利息共募集人民币534,126,065.21元,业经普华永道中天会计师事务所(特殊普通合伙)普华永道中天验字(2010)第258号验资报告予以验证。经向中国证监会备案,《鹏华环球发现证券投资基金基金合同》于2010年10月12日正式生效,基金合同生效日的基金份额总额为534,464,662.52份基金份额,其中认购资金利息折合338,597.31份基金份额。本基金的基金管理人为鹏华基金管理有限公司,基金托管人为中国建设银行股份有限公司,境外资产托管人为道富银行,境外投资顾问为意大利欧利盛资本资产管理股份公司。

根据鹏华基金管理有限公司《关于鹏华环球发现证券投资基金及鹏华美国房地产证券投资基金增设美元现汇基金份额的公告》，本基金自2018年12月4日起增设美元现汇基金份额。投资者申购时可以自主选择基金份额类别，并交付相应币种的款项，赎回基金份额时收到对应币种的款项。

根据本基金基金份额持有人大会于2019年12月26日表决通过的《关于鹏华环球发现证券投资基金转型并修改基金合同等相关事项的议案》和本基金基金管理人于2019年12月27日发布的《鹏华基金管理有限公司关于鹏华环球发现证券投资基金实施转型的提示性公告》以及相关法律法规的规定，经与基金托管人中国建设银行股份有限公司确认协商一致，基金管理人将《鹏华环球发现证券投资基金基金合同》、《鹏华环球发现证券投资基金托管协议》分别修订为《鹏华全球中短债债券型证券投资基金(QDII)基金合同》、《鹏华全球中短债债券型证券投资基金(QDII)托管协议》，并据此编制《鹏华全球中短债债券型证券投资基金(QDII)招募说明书》。《鹏华全球中短债债券型证券投资基金(QDII)基金合同》、《鹏华全球中短债债券型证券投资基金(QDII)托管协议》自鹏华环球发现证券投资基金基金份额折算基准日的次一工作日起，即2020年1月8日起生效，《鹏华环球发现证券投资基金基金合同》自同一日起失效。

根据《鹏华全球中短债债券型证券投资基金(QDII)基金合同》，本基金根据申购费用、销售服务费收取方式的不同，将基金份额分为不同的类别。在投资者申购时收取申购费用，在赎回时根据持有期限收取赎回费用，但不从本类别基金资产中计提销售服务费的基金份额，称为A类基金份额；从本类别基金资产中计提销售服务费而不收取申购费用、在赎回时根据持有期限收取赎回费用的基金份额，称为C类基金份额。在每一份额类别内，本基金根据申购、赎回所使用货币的不同，分为人民币基金份额和美元现汇基金份额。本基金各类基金份额分别设置代码，分别计算基金资产净值、基金份额净值和基金份额累计净值。投资者在申购基金份额时可自行选择基金份额类别。

根据《中华人民共和国证券投资基金法》、《合格境内机构投资者境外证券投资管理试行办法》和《鹏华全球中短债债券型证券投资基金(QDII)基金合同》的有关规定，本基金的投资范围为境内境外市场。针对境外市场，本基金可投资于下列金融产品或工具：银行存款、可转让存单、银行票据、商业票据、回购协议、短期政府债券等货币市场工具；政府债券、公司债券、可转换债券、住房按揭支持证券、资产支持证券及经中国证监会认可的国际金融组织发行的证券；已与中国证监会签署双边监管合作谅解备忘录的国家或地区证券市场挂牌交易的普通股、优先股、全球存托凭证、美国存托凭证和房地产信托凭证；在已与中国证监会签署双边监管合作谅解备忘录的国家或地区证券监管机构登记注册的公募基金；远期合约、互换及经中国证监会认可的境外交易

所上市交易的权证、期权、期货等金融衍生产品。针对境内市场，本基金可投资于国内依法发行上市的股票、债券等金融工具，具体包括：股票(包含中小板、创业板及其他依法上市的股票)、债券(国债、金融债、企业债、公司债、央行票据、地方政府债、中期票据、短期融资券、超短期融资券、次级债、可转换债券、可交换债券等)、资产支持证券、债券回购、货币市场工具、同业存单、银行存款等资产；法律法规或中国证监会允许基金投资的其他金融工具(但须符合中国证监会的相关规定)。如法律法规或监管机构以后允许基金投资其他品种，基金管理人在履行适当程序后，可以将其纳入投资范围。

本基金以中短期债券为主要投资对象。本基金基金投资部分的比例为：对债券的投资比例不低于基金资产的80%。其中，投资于中短期债券的比例不低于非现金基金资产的80%，投资于境外发行的债券资产的比例不低于非现金基金资产的60%。每个交易日日终在扣除金融衍生品合约需缴纳的交易保证金后，本基金保持现金或者到期日在1年以内的政府债券不低于基金资产净值的5%，其中现金不包括结算备付金、存出保证金、应收申购款等。本基金所指的中短期债券是指剩余期限不超过三年的债券资产。本基金的业绩比较基准为：彭博巴克莱短期美元综合债券指数(Bloomberg Barclays Short-Term U.S. Aggregate Bond Index)收益率。

#### 6.4.2 会计报表的编制基础

本基金的财务报表按照财政部于2006年2月15日及以后期间颁布的《企业会计准则—基本准则》、各项具体会计准则及相关规定(以下合称“企业会计准则”)、中国证监会颁布的《证券投资基金信息披露XBRL模板第3号<年度报告和中期报告>》、中国证券投资基金业协会(以下简称“中国基金业协会”)颁布的《证券投资基金会计核算业务指引》、《鹏华全球中短债债券型证券投资基金(QDII)基金合同》和在财务报表附注中所列示的中国证监会、中国基金业协会发布的有关规定及允许的基金行业实务操作编制。

本财务报表以持续经营为基础编制。

#### 6.4.3 遵循企业会计准则及其他有关规定的声明

本基金2022年上半年财务报表符合企业会计准则的要求，真实、完整地反映了本基金2022年06月30日的财务状况以及2022年上半年的经营成果和基金净值变动情况等有关信息。

#### 6.4.4 本报告期所采用的会计政策、会计估计与最近一期年度报告相一致的说明

除6.4.5.1会计政策变更的说明所声明的变更外，本报告期所采用的会计政策、会计估计与最近一期年度报告相一致。

## 6.4.5 会计政策和会计估计变更以及差错更正的说明

### 6.4.5.1 会计政策变更的说明

财政部于2017年颁布了修订后的《企业会计准则第22号——金融工具确认和计量》、《企业会计准则第23号——金融资产转移》、《企业会计准则第24号——套期会计》及《企业会计准则第37号——金融工具列报》(以下合称“新金融工具准则”),财政部、中国银行保险监督管理委员会于2020年12月30日发布了《关于进一步贯彻落实新金融工具相关会计准则的通知》,公募证券投资基金自2022年1月1日起执行新金融工具准则。此外,中国证监会于2022年颁布了修订后的《证券投资基金信息披露XBRL模板第3号<年度报告和中期报告>》,本基金的基金管理人已采用上述准则及通知编制本基金2022年度财务报表,对本基金财务报表的影响列示如下:

#### (a) 金融工具

新金融工具准则改变了金融工具的分类和计量方式,确定了三个主要的计量类别:摊余成本;以公允价值计量且其变动计入其他综合收益;以公允价值计量且其变动计入当期损益。本基金考虑自身业务模式,以及金融工具的合同现金流特征进行上述分类。

新金融工具准则要求金融资产减值计量由“已发生损失模型”改为“预期信用损失模型”,适用于以摊余成本计量的金融资产。金融资产减值计量的变更对于本基金的影响不重大。

本基金将基于实际利率法计提的金融工具的利息包含在相应金融工具的账面余额中,并反映在相关银行存款、结算备付金、存出保证金、买入返售金融资产、交易性金融资产-债券投资、交易性金融资产-资产支持证券投资、债权投资和卖出回购金融资产款等项目中,不单独列示应收利息或应付利息项目。

信用减值损失项目反映本基金计提金融工具信用损失准备所确认的信用损失。本基金将分类为以摊余成本计量的金融资产按照实际利率法计算的利息收入反映在利息收入项目中。其他项目的利息收入从利息收入项目调整至投资收益项目列示。以公允价值计量且其变动计入当期损益的金融工具,其投资收益包含期间交易费用的抵减。

根据新金融工具准则的相关规定,本基金对于首次执行该准则的累积影响数调整2022年年初留存收益以及财务报表其他相关项目金额,2021年度的比较财务报表未重列。于2021年12月31日及2022年1月1日,本基金均没有指定为以公允价值计量且其变动计入当期损益的金融资产。

于2022年1月1日,本财务报表中金融资产和金融负债按照原金融工具准则和新金融工具准则的规定进行分类和计量的结果如下:

银行存款、存出保证金、交易性金融资产-债券投资、应收利息、应付交易费用和其他负债,对其账面价值的影响金额分别为1,155.40元、1.21元、1,395,731.82元、-1,396,888.43元、-

3,960.00元和3,960.00元。

(b)修订后的《证券投资基金信息披露XBRL模板第3号<年度报告和中期报告>》

根据中国证监会于2022年颁布的修订后的《证券投资基金信息披露XBRL模板第3号<年度报告和中期报告>》，本基金的基金管理人在编制本财务报表时调整了部分财务报表科目的列报和披露，这些调整未对本基金财务报表产生重大影响。

#### 6.4.5.2 会计估计变更的说明

无。

#### 6.4.5.3 差错更正的说明

无。

#### 6.4.6 税项

根据财政部、国家税务总局财税[2002]128号《关于开放式证券投资基金有关税收问题的通知》、财税[2008]1号《关于企业所得税若干优惠政策的通知》、财税[2014]81号《财政部国家税务总局证监会关于沪港股票市场交易互联互通机制试点有关税收政策的通知》、财税[2016]36号《关于全面推开营业税改征增值税试点的通知》、财税[2016]46号《关于进一步明确全面推开营改增试点金融业有关政策的通知》、财税[2016]70号《关于金融机构同业往来等增值税政策的补充通知》、财税[2016]127号《财政部国家税务总局证监会关于深港股票市场交易互联互通机制试点有关税收政策的通知》、财税[2016]140号《关于明确金融 房地产开发 教育辅助服务等增值税政策的通知》、财税[2017]2号《关于资管产品增值税政策有关问题的补充通知》、财税[2017]56号《关于资管产品增值税有关问题的通知》、财税[2017]90号《关于租入固定资产进项税额抵扣等增值税政策的通知》及其他相关境内外财税法规和实务操作，主要税项列示如下：

(1) 资管产品运营过程中发生的增值税应税行为，以资管产品管理人为增值税纳税人。资管产品管理人运营资管产品过程中发生的增值税应税行为，暂适用简易计税方法，按照3%的征收率缴纳增值税。对资管产品在2018年1月1日前运营过程中发生的增值税应税行为，未缴纳增值税的，不再缴纳；已缴纳增值税的，已纳税额从资管产品管理人以后月份的增值税应纳税额中抵减。

对证券投资基金管理人运用基金买卖股票、债券的转让收入免征增值税，对金融同业往来利息收入亦免征增值税。资管产品管理人运营资管产品提供的贷款服务，以2018年1月1日起产生的利息及利息性质的收入为销售额。资管产品管理人运营资管产品转让2017年12月31日前取得的基金、非货物期货，可以选择按照实际买入价计算销售额，或者以2017年最后一个交易日的基金份额净值、非货物期货结算价格作为买入价计算销售额。

(2) 目前基金取得的源自境外的差价收入，其涉及的境外所得税税收政策，按照相关国家或



地区税收法律和法规执行，在境内暂不征收企业所得税。

(3) 目前基金取得的源自境外的股利收益，其涉及的境外所得税税收政策，按照相关国家或地区税收法律和法规执行，在境内暂不征收个人所得税和企业所得税。

对基金通过沪港通/深港通投资香港联交所上市H股取得的股息红利，H股公司应向中国证券登记结算有限责任公司(以下简称“中国结算”)提出申请，由中国结算向H股公司提供内地个人投资者名册，H股公司按照20%的税率代扣个人所得税。基金通过沪港通/深港通投资香港联交所上市的非H股取得的股息红利，由中国结算按照20%的税率代扣个人所得税。

(4) 基金通过沪港通/深港通买卖、继承、赠与联交所上市股票，按照香港特别行政区现行税法规定缴纳印花税。

(5) 本基金的城市维护建设税、教育费附加和地方教育附加等税费按照实际缴纳增值税额的适用比例计算缴纳。

#### 6.4.7 重要财务报表项目的说明

##### 6.4.7.1 银行存款

单位：人民币元

项目	本期末 2022年6月30日
活期存款	17,059,252.06
等于：本金	17,057,949.25
加：应计利息	1,302.81
减：坏账准备	-
定期存款	-
等于：本金	-
加：应计利息	-
减：坏账准备	-
其中：存款期限1个月以内	-
存款期限1-3个月	-
存款期限3个月以上	-
其他存款	-
等于：本金	-
加：应计利息	-
减：坏账准备	-
合计	17,059,252.06

##### 6.4.7.2 交易性金融资产

单位：人民币元

项目	本期末 2022年6月30日

		成本	应计利息	公允价值	公允价值变动
股票		-	-	-	-
贵金属投资-金交所黄金合约		-	-	-	-
债券	交易所市场	131,414.19	227.07	139,837.07	8,195.81
	银行间市场	-	-	-	-
	OTC市场	54,227,461.36	554,850.68	55,498,752.75	716,440.71
	合计	54,358,875.55	555,077.75	55,638,589.82	724,636.52
资产支持证券		-	-	-	-
基金		-	-	-	-
其他		-	-	-	-
合计		54,358,875.55	555,077.75	55,638,589.82	724,636.52

注：股票投资的成本、公允价值及公允价值变动均包含美国/英国存托凭证的成本、公允价值及公允价值变动。

#### 6.4.7.3 衍生金融资产/负债

##### 6.4.7.3.1 衍生金融资产/负债期末余额

注：无。

##### 6.4.7.3.2 期末基金持有的期货合约情况

注：无。

##### 6.4.7.3.3 期末基金持有的黄金衍生品情况

注：无。

#### 6.4.7.4 买入返售金融资产

##### 6.4.7.4.1 各项买入返售金融资产期末余额

注：无。

##### 6.4.7.4.2 期末买断式逆回购交易中取得的债券

注：无。

##### 6.4.7.4.3 按预期信用损失一般模型计提减值准备的说明

无。

#### 6.4.7.5 债权投资

##### 6.4.7.5.1 债权投资情况

注：无。

## 6.4.7.5.2 债权投资减值准备计提情况

注：无。

## 6.4.7.6 其他债权投资

## 6.4.7.6.1 其他债权投资情况

注：无。

## 6.4.7.6.2 其他债权投资减值准备计提情况

注：无。

## 6.4.7.7 其他权益工具投资

## 6.4.7.7.1 其他权益工具投资情况

注：无。

## 6.4.7.7.2 报告期末其他权益工具投资情况

注：无。

## 6.4.7.8 其他资产

注：无。

## 6.4.7.9 其他负债

单位：人民币元

项目	本期末 2022年6月30日
应付券商交易单元保证金	-
应付赎回费	9,692.64
应付证券出借违约金	-
应付交易费用	1,706.89
其中：交易所市场	1,706.89
银行间市场	-
应付利息	-
预提费用	104,466.77
合计	115,866.30

## 6.4.7.10 实收基金

金额单位：人民币元

## 鹏华全球中短债债券(QDII)A类

项目	本期 2022年1月1日至2022年6月30日	
	基金份额(份)	账面金额
上年度末	130,571,030.45	129,200,618.75
本期申购	20,944,170.03	20,724,349.91
本期赎回(以“-”号填列)	-51,510,020.71	-50,969,395.92
-基金拆分/份额折算前	-	-

基金拆分/份额折算调整	-	-
本期申购	-	-
本期赎回(以“-”号填列)	-	-
本期末	100,005,179.77	98,955,572.74

## 鹏华全球中短债债券(QDII)C类

项目	本期 2022年1月1日至2022年6月30日	
	基金份额(份)	账面金额
上年度末	33,641,366.62	33,641,366.62
本期申购	29,376,560.39	29,376,560.39
本期赎回(以“-”号填列)	-31,301,726.10	-31,301,726.10
-基金拆分/份额折算前	-	-
基金拆分/份额折算调整	-	-
本期申购	-	-
本期赎回(以“-”号填列)	-	-
本期末	31,716,200.91	31,716,200.91

注：申购含红利再投、转换入份额；赎回含转换出份额。

## 6.4.7.11 其他综合收益

注：无。

## 6.4.7.12 未分配利润

单位：人民币元

## 鹏华全球中短债债券(QDII)A类

项目	已实现部分	未实现部分	未分配利润合计
本期期初	-45,742,422.58	-13,146,469.56	-58,888,892.14
本期利润	-33,309,773.59	24,945,070.25	-8,364,703.34
本期基金份额交易产生的变动数	17,103,879.79	-1,422,986.28	15,680,893.51
其中：基金申购款	-10,846,606.48	199,611.64	-10,646,994.84
基金赎回款	27,950,486.27	-1,622,597.92	26,327,888.35
本期已分配利润	-	-	-
本期末	-61,948,316.38	10,375,614.41	-51,572,701.97

## 鹏华全球中短债债券(QDII)C类

项目	已实现部分	未实现部分	未分配利润合计
本期期初	-13,737,572.87	-1,825,391.45	-15,562,964.32
本期利润	-7,758,314.88	5,738,024.80	-2,020,290.08
本期基金份额交易产生的变动数	2,224.78	830,863.17	833,087.95
其中：基金申购款	-17,546,337.15	2,136,888.60	-15,409,448.55
基金赎回款	17,548,561.93	-1,306,025.43	16,242,536.50
本期已分配利润	-	-	-
本期末	-21,493,662.97	4,743,496.52	-16,750,166.45

## 6.4.7.13 存款利息收入

单位：人民币元

项目	本期 2022年1月1日至2022年6月30日
活期存款利息收入	7,659.00
定期存款利息收入	-
其他存款利息收入	-
结算备付金利息收入	34.92
其他	17.15
合计	7,711.07

注：其他包含认/申购款利息收入、结算保证金利息收入、风控金利息收入等

## 6.4.7.14 股票投资收益

## 6.4.7.14.1 股票投资收益项目构成

单位：人民币元

项目	本期 2022年1月1日至2022年6月30日
股票投资收益——买卖股票差价收入	-3,058,193.14
股票投资收益——赎回差价收入	-
股票投资收益——申购差价收入	-
股票投资收益——证券出借差价收入	-
合计	-3,058,193.14

## 6.4.7.14.2 股票投资收益——买卖股票差价收入

单位：人民币元

项目	本期 2022年1月1日至2022年6月30日
卖出股票成交总额	7,810,475.07
减：卖出股票成本总额	10,847,002.77
减：交易费用	21,665.44
买卖股票差价收入	-3,058,193.14

## 6.4.7.14.3 股票投资收益——证券出借差价收入

注：无。

## 6.4.7.15 基金投资收益

注：无。

## 6.4.7.16 债券投资收益

## 6.4.7.16.1 债券投资收益项目构成

单位：人民币元

项目	本期 2022年1月1日至2022年6月30日
债券投资收益——利息收入	1,238,001.44
债券投资收益——买卖债券(债转股及债券到期兑付)差价收入	-39,196,173.20
债券投资收益——赎回差价收入	-
债券投资收益——申购差价收入	-
合计	-37,958,171.76

## 6.4.7.16.2 债券投资收益——买卖债券差价收入

单位：人民币元

项目	本期 2022年1月1日至2022年6月30日
卖出债券(债转股及债券到期兑付)成交总额	40,798,153.44
减：卖出债券(债转股及债券到期兑付)成本总额	79,048,258.87
减：应计利息总额	946,067.77
减：交易费用	-
买卖债券差价收入	-39,196,173.20

## 6.4.7.16.3 债券投资收益——赎回差价收入

注：无。

## 6.4.7.16.4 债券投资收益——申购差价收入

注：无。

## 6.4.7.17 资产支持证券投资收益

## 6.4.7.17.1 资产支持证券投资收益项目构成

注：无。

## 6.4.7.17.2 资产支持证券投资收益——买卖资产支持证券差价收入

注：无。

## 6.4.7.17.3 资产支持证券投资收益——赎回差价收入

注：无。

## 6.4.7.17.4 资产支持证券投资收益——申购差价收入

注：无。

## 6.4.7.18 贵金属投资收益

## 6.4.7.18.1 贵金属投资收益项目构成

注：无。

## 6.4.7.18.2 贵金属投资收益——买卖贵金属差价收入

注：无。

## 6.4.7.18.3 贵金属投资收益——赎回差价收入

注：无。

## 6.4.7.18.4 贵金属投资收益——申购差价收入

注：无。

## 6.4.7.19 衍生工具收益

## 6.4.7.19.1 衍生工具收益——买卖权证差价收入

注：无。

## 6.4.7.19.2 衍生工具收益——其他投资收益

注：无。

## 6.4.7.20 股利收益

单位：人民币元

项目	本期 2022年1月1日至2022年6月30日
股票投资产生的股利收益	-219.58
其中：证券出借权益补偿收入	-
基金投资产生的股利收益	-
合计	-219.58

## 6.4.7.21 公允价值变动收益

单位：人民币元

项目名称	本期 2022年1月1日至2022年6月30日
1. 交易性金融资产	30,683,095.05
股票投资	2,286,654.30
债券投资	28,396,440.75
资产支持证券投资	-
基金投资	-
贵金属投资	-
其他	-
2. 衍生工具	-
权证投资	-
3. 其他	-

减：应税金融商品公允价值变动产生的预估增值税	-
合计	30,683,095.05

#### 6.4.7.22 其他收入

单位：人民币元

项目	本期 2022年1月1日至2022年6月30日
基金赎回费收入	32,690.21
其他	21,124.17
合计	53,814.38

#### 6.4.7.23 信用减值损失

注：无。

#### 6.4.7.24 其他费用

单位：人民币元

项目	本期 2022年1月1日至2022年6月30日
审计费用	24,795.19
信息披露费	39,671.58
证券出借违约金	-
银行汇划费用	4,753.68
证券组合费	0.26
其他	100.31
合计	69,321.02

#### 6.4.7.25 分部报告

无。

#### 6.4.8 或有事项、资产负债表日后事项的说明

##### 6.4.8.1 或有事项

无。

##### 6.4.8.2 资产负债表日后事项

无。

#### 6.4.9 关联方关系

##### 6.4.9.1 本报告期存在控制关系或其他重大利害关系的关联方发生变化的情况

本报告期存在控制关系或其他重大利害关系的关联方没有发生变化。

##### 6.4.9.2 本报告期与基金发生关联交易的各关联方

关联方名称	与本基金的关系
鹏华基金管理有限公司（“鹏华基金公司”）	基金管理人、基金注册登记机构、基金销售机构



中国建设银行股份有限公司(“中国建设银行”)	基金托管人、基金代销机构
道富银行(“道富银行”)	境外资产托管人
国信证券股份有限公司(“国信证券”)	基金管理人的股东、基金代销机构

注：下述关联交易均在正常业务范围内按一般商业条款订立。

#### 6.4.10 本报告期及上年度可比期间的关联方交易

##### 6.4.10.1 通过关联方交易单元进行的交易

##### 6.4.10.1.1 股票交易

金额单位：人民币元

关联方名称	本期 2022年1月1日至2022年6月30日		上年度可比期间 2021年1月1日至2021年6月30日	
	成交金额	占当期股票 成交总额的比例 (%)	成交金额	占当期股票 成交总额的比例 (%)
国信证券	-	-	20,816,110.81	17.71

##### 6.4.10.1.2 债券交易

金额单位：人民币元

关联方名称	本期 2022年1月1日至2022年6月30日		上年度可比期间 2021年1月1日至2021年6月30日	
	成交金额	占当期债券 成交总额的比例 (%)	成交金额	占当期债券 成交总额的比例 (%)
国信证券	-	-	131,484.30	3.50

##### 6.4.10.1.3 债券回购交易

注：无。

##### 6.4.10.1.4 基金交易

注：无。

##### 6.4.10.1.5 权证交易

注：无。

##### 6.4.10.1.6 应支付关联方的佣金

金额单位：人民币元

关联方名称	本期 2022年1月1日至2022年6月30日			
	当期 佣金	占当期佣金总量 的比例(%)	期末应付佣金余 额	占期末应付佣金 总额的比例(%)
国信证券	-	-	-	-

关联方名称	上年度可比期间 2021年1月1日至2021年6月30日			
	当期 佣金	占当期佣金总量 的比例(%)	期末应付佣金余 额	占期末应付佣金 总额的比例(%)
国信证券	20,056.77	16.45	5,273.50	30.82

注：(1) 佣金的计算公式

上海/深圳证券交易所的交易佣金=股票买(卖)成交金额×佣金比率-买(卖)经手费-买(卖)证管费等由券商承担的费用

(佣金比率按照与一般证券公司签订的协议条款订立。)

(2) 本基金与关联方已按同业统一的基金佣金计算方式和约定的佣金比例签订了《证券交易席位租用协议》。根据协议规定，上述单位定期或不定期地为鹏华基金公司提供研究服务以及其他研究支持。

#### 6.4.10.2 关联方报酬

##### 6.4.10.2.1 基金管理费

单位：人民币元

项目	本期 2022年1月1日至2022年6 月30日	上年度可比期间 2021年1月1日至2021 年6月30日
当期发生的基金应支付的管理费	329,289.60	1,759,262.00
其中：支付销售机构的客户维护 费	100,761.79	92,700.37

注：1、支付基金管理人鹏华基金公司的管理人报酬年费率为0.90%，逐日计提，按月支付。日管理费=前一日基金资产净值×0.90%÷当年天数。

2、根据《开放式证券投资基金销售费用管理规定》，基金管理人依据销售机构销售基金的保有量提取一定比例的客户维护费，用以向基金销售机构支付客户服务及销售活动中产生的相关费用，客户维护费从基金管理费中列支。

##### 6.4.10.2.2 基金托管费

单位：人民币元

项目	本期 2022年1月1日至2022年6 月30日	上年度可比期间 2021年1月1日至2021 年6月30日
当期发生的基金应支付的托管费	73,175.44	390,947.08

注：支付基金托管人中国建设银行的托管费按前一日基金资产净值0.20%的年费率计提，逐日累计至每月月底，按月支付。日托管费=前一日基金资产净值×0.20%/当年天数。

## 6.4.10.2.3 销售服务费

单位：人民币元

获得销售服务费的各关联方名称	本期 2022年1月1日至2022年6月30日		
	当期发生的基金应支付的销售服务费		
	鹏华全球中短债债券 (QDII)A类	鹏华全球中短债债券 (QDII)C类	合计
鹏华基金公司	-	446.60	446.60
合计	-	446.60	446.60
获得销售服务费的各关联方名称	上年度可比期间 2021年1月1日至2021年6月30日		
	当期发生的基金应支付的销售服务费		
	鹏华全球中短债债券 (QDII)A类	鹏华全球中短债债券 (QDII)C类	合计
鹏华基金公司	-	67,416.30	67,416.30
合计	-	67,416.30	67,416.30

注：鹏华全球中短债债券(QDII)A类基金份额不支付销售服务费；支付基金销售机构的鹏华全球中短债债券(QDII)C类基金份额的销售服务费年费率为0.40%，逐日计提，按月支付，日销售服务费=前一日分类基金资产净值×0.40%÷当年天数。

## 6.4.10.3 与关联方进行银行间同业市场的债券(含回购)交易

注：无。

## 6.4.10.4 报告期内转融通证券出借业务发生重大关联交易事项的说明

## 6.4.10.4.1 与关联方通过约定申报方式进行的适用固定期限费率的证券出借业务的情况

注：无。

## 6.4.10.4.2 与关联方通过约定申报方式进行的适用市场化期限费率的证券出借业务的情况

注：无。

## 6.4.10.5 各关联方投资本基金的情况

## 6.4.10.5.1 报告期内基金管理人运用自有资金投资本基金的情况

份额单位：份

项目	本期 2022年1月1日至2022年6月 30日	本期 2022年1月1日至2022年6 月30日

	鹏华全球中短债债券(QDII)A类	鹏华全球中短债债券(QDII)C类
基金合同生效日(2020年1月8日)持有的基金份额	-	-
报告期初持有的基金份额	29,861,172.24	-
报告期间申购/买入总份额	-	-
报告期间因拆分变动份额	-	-
减:报告期间赎回/卖出总份额	-	-
报告期末持有的基金份额	29,861,172.24	-
报告期末持有的基金份额占基金总份额比例	31.1855%	-
项目	上年度可比期间 2021年1月1日至2021年6月30日	上年度可比期间 2021年1月1日至2021年6月30日
	鹏华全球中短债债券(QDII)A类	鹏华全球中短债债券(QDII)C类
基金合同生效日(2020年1月8日)持有的基金份额	-	-
报告期初持有的基金份额	29,861,172.24	0.00
报告期间申购/买入总份额	-	-
报告期间因拆分变动份额	-	-
减:报告期间赎回/卖出总份额	-	-
报告期末持有的基金份额	29,861,172.24	0.00
报告期末持有的基金份额占基金总份额比例	9.3173%	-

注:本基金管理人投资本基金的费率标准与其他相同条件的投资者适用的费率标准相一致。

#### 6.4.10.5.2 报告期末除基金管理人之外的其他关联方投资本基金的情况

注:本基金本报告期末及上年度末除基金管理人之外的其他关联方没有投资及持有本基金份额。

#### 6.4.10.6 由关联方保管的银行存款余额及当期产生的利息收入

单位:人民币元

关联方名称	本期 2022年1月1日至2022年6月30日		上年度可比期间 2021年1月1日至2021年6月30日	
	期末余额	当期利息收入	期末余额	当期利息收入
道富银行	4,764,547.07	1,010.81	29,246,335.58	216.79
中国建设银行	12,294,704.99	6,648.19	4,604,180.09	11,646.96

#### 6.4.10.7 本基金在承销期内参与关联方承销证券的情况

注：本基金在本报告期及上年度可比期间未在承销期内参与关联方承销证券。

#### 6.4.10.8 其他关联交易事项的说明

无。

#### 6.4.11 利润分配情况

注：无。

#### 6.4.12 期末(2022年6月30日)本基金持有的流通受限证券

##### 6.4.12.1 因认购新发/增发证券而于期末持有的流通受限证券

注：无。

##### 6.4.12.2 期末持有的暂时停牌等流通受限股票

注：无。

##### 6.4.12.3 期末债券正回购交易中作为抵押的债券

###### 6.4.12.3.1 银行间市场债券正回购

无。

###### 6.4.12.3.2 交易所市场债券正回购

无。

##### 6.4.12.4 期末参与转融通证券出借业务的证券

注：无。

#### 6.4.13 金融工具风险及管理

##### 6.4.13.1 风险管理政策和组织架构

本基金为 QDII 基金。本基金投资于境内境外市场。针对境外市场，本基金可投资于下列金融产品或工具：银行存款，可转让存单，银行票据，商业票据，回购协议，短期政府债券等货币市场工具；政府债券，公司债券，可转换债券，住房按揭支持证券，资产支持证券及经中国证监会认可的国际金融组织发行的证券；已与中国证监会签署双边监管合作谅解备忘录的国家或地区证券市场挂牌交易的普通股，优先股，全球存托凭证，美国存托凭证和房地产信托凭证；在已与中国证监会签署双边监管合作谅解备忘录的国家或地区证券监管机构登记注册的公募基金；远期合约，互换及经中国证监会认可的境外交易所上市交易的权证，期权，期货等金融衍生产品。针对境内市场，本基金可投资于国内依法发行上市的股票，债券等金融工具，具体包括：股票(包含中小板，创业板及其他依法上市的股票)，债券(国债，金融债，企业债，公司债，央行票据，地方政府债，中期票据，短期融资券，超短期融资券，次级债，可转换债券，可交换债券等)，资产支持证券，

债券回购，货币市场工具，同业存单，银行存款等资产；法律法规或中国证监会允许基金投资的其他金融工具(但须符合中国证监会的相关规定)。本基金可以进行境外证券借贷交易，有关证券借贷交易的内容以专门签署的三方或多方协议约定为准。如法律法规或监管机构以后允许基金投资其他品种，基金管理人在履行适当程序后，可以将其纳入投资范围。

本基金在日常经营活动中面临的与这些金融工具相关的风险主要包括信用风险、流动性风险及市场风险。本基金的基金管理人从事风险管理的主要目标是争取将以上风险控制在限定的范围之内，使本基金在风险和收益之间取得最佳的平衡以实现“风险和收益相匹配”的风险收益目标。

本基金的基金管理人致力于全面内部控制体系的建设，建立了从董事会层面到各业务部门的风险管理组织架构。本基金的基金管理人在董事会下设风险控制和合规审计委员会，主要负责制定基金管理人风险控制战略和控制政策、协调突发重大风险等事项；督察长负责对基金管理人各业务环节合法合规运作进行监督检查，组织、指导基金管理人内部监察稽核工作，并可向董事会和中国证监会直接报告；在公司内部设立独立的监察稽核部，专职负责对基金管理人各部门、各业务的风险控制情况进行督促和检查，并适时提出整改建议。

本基金的基金管理人对于金融工具的风险管理方法主要是通过定性分析和定量分析的方法去估测各种风险产生的可能损失。从定性分析的角度出发，判断风险损失的严重程度和出现同类风险损失的频度。而从定量分析的角度出发，根据本基金的投资目标，结合基金资产所运用金融工具特征通过特定的风险量化指标、模型，日常的量化报告，确定风险损失的限度和相应置信程度，及时可靠地对各种风险进行监督、检查和评估，并通过相应决策，将风险控制在可承受的范围内。

#### 6.4.13.2 信用风险

信用风险是指基金在交易过程中因交易对手未履行合约责任，或者基金所投资证券的发行人出现违约、拒绝支付到期本息等情况，导致基金资产损失和收益变化的风险。

本基金的基金管理人在交易前对交易对手的资信状况进行了充分的评估。本基金的银行存款存放在本基金的托管行中国建设银行股份有限公司、美国道富银行(State Street)及其他具有基金托管资格的银行，与该银行存款相关的信用风险不重大。

本基金在境外交易所进行的交易均通过有资格的经纪商进行证券交收和款项清算，在境内交易所进行的交易均以中国证券登记结算有限责任公司为交易对手完成证券交收和款项清算，违约风险发生的可能性很小；在银行间同业市场进行交易前均对交易对手进行信用评估以控制相应的信用风险。

本基金的基金管理人建立了信用风险管理流程，通过对投资品种信用等级评估来控制证券发行人的信用风险，且通过分散化投资以分散信用风险。

于2022年6月30日，本基金持有的除国债、央行票据和政策性金融债以外的债券和资产支持证券占基金资产净值的比例为89.24%（2021年12月31日：82.12%）。

#### 6.4.13.2.1 按短期信用评级列示的债券投资

注：无。

#### 6.4.13.2.2 按短期信用评级列示的资产支持证券投资

注：无。

#### 6.4.13.2.3 按短期信用评级列示的同业存单投资

注：无。

#### 6.4.13.2.4 按长期信用评级列示的债券投资

注：无。

#### 6.4.13.2.5 按长期信用评级列示的资产支持证券投资

注：无。

#### 6.4.13.2.6 按长期信用评级列示的同业存单投资

注：无。

### 6.4.13.3 流动性风险

流动性风险是指基金在履行与金融负债有关的义务时遇到资金短缺的风险。本基金的流动性风险一方面来自于基金份额持有人可随时或于约定开放日要求赎回其持有的基金份额，另一方面来自于投资品种所处的交易市场不活跃而带来的变现困难或因投资集中而无法在市场出现剧烈波动的情况下以合理的价格变现。

针对兑付赎回资金的流动性风险，本基金的基金管理人每日对本基金的申购赎回情况进行严密监控并预测流动性需求，保持基金投资组合中的可用现金头寸与之相匹配。本基金的基金管理人在基金合同中设计了巨额赎回条款，约定在非常情况下赎回申请的处理方式，控制因开放申购赎回模式带来的流动性风险，有效保障基金持有人利益。

针对投资品种变现的流动性风险，本基金的基金管理人通过独立的风险管理职能部门设定流动性比例要求，对流动性指标进行持续的监测和分析，包括组合持仓集中度指标、组合在短期内变现能力的综合指标、组合中变现能力较差的投资品种比例以及流通受限制的投资品种比例等。本基金所持大部分证券在证券交易所上市，或通过场外的交易方式变现，因此除附注中列示的部分基金资产流通暂时受限制不能自由转让的情况外，其余金融资产均能以合理价格适时变现。此外，本基金可通过卖出回购金融资产方式借入短期资金应对流动性需求，所有已售出而未回购证券总市值不得超过本基金总资产的50%。

于 2022 年 6 月 30 日，本基金所持有的全部金融负债的合同约定到期日均为一个月以内且不计息，可赎回基金份额净值（所有者权益）无固定到期日且不计息，因此账面余额即为未折现的合约到期现金流量。

#### 6.4.13.3.1 金融资产和金融负债的到期期限分析

注：无。

#### 6.4.13.3.2 报告期内本基金组合资产的流动性风险分析

本基金的基金管理人在基金运作过程中严格按照《公开募集证券投资基金运作管理办法》及《公开募集开放式证券投资基金流动性风险管理规定》（自 2017 年 10 月 1 日起施行）等法规的要求对本基金组合资产的流动性风险进行管理，通过独立的风险管理部门对本基金的组合持仓集中度指标、流通受限的投资品种比例以及组合在短期内变现能力的综合指标等流动性指标进行持续的监测和分析。本基金投资于一家公司发行的证券市值不超过基金资产净值的 10%，且本基金与由本基金的基金管理人管理的其他基金共同持有一家发行的证券不得超过该证券的 10%。本基金与由本基金的基金管理人管理的其他开放式基金共同持有一家上市公司发行的可流通股票不得超过该上市公司可流通股票的 15%，本基金与由本基金的基金管理人管理的全部投资组合持有一家上市公司发行的可流通股票，不得超过该上市公司可流通股票的 30%（完全按照有关指数构成比例进行证券投资的开放式基金及中国证监会认定的特殊投资组合不受该比例限制）。本基金所持部分证券在证券交易所上市，其余亦可在银行间同业市场交易，部分基金资产流通暂时受限制不能自由转让的情况参见附注“期末本基金持有的流通受限证券”。此外，本基金可通过卖出回购金融资产方式借入短期资金应对流动性需求，其上限一般不超过基金持有的债券投资的公允价值。本基金主动投资于流动性受限资产的市值合计不得超过基金资产净值的 15%。本基金的基金管理人每日对基金组合资产中 7 个工作日可变现资产的可变现价值进行审慎评估与测算，确保每日确认的净赎回申请不得超过 7 个工作日可变现资产的可变现价值。同时，本基金的基金管理人通过合理分散逆回购交易的到期日与交易对手的集中度；按照穿透原则对交易对手的财务状况、偿付能力及杠杆水平等进行必要的尽职调查与严格的准入管理，以及对不同的交易对手实施交易额度管理并进行动态调整等措施严格管理本基金从事逆回购交易的流动性风险和交易对手风险。此外，本基金的基金管理人建立了逆回购交易质押品管理制度：根据质押品的资质确定质押率水平；持续监测质押品的风险状况与价值变动以确保质押品按公允价值计算足额；并在与私募类证券资管产品及中国证监会认定的其他主体为交易对手开展逆回购交易时，可接受质押品的资质要求与基金合同约定的投资范围保持一致。综合上述各项流动性指标的监测结果及流动性风险管理措施的实施，本基金在本报告期内流动性情况良好。



#### 6.4.13.4 市场风险

市场风险是指基金所持金融工具的公允价值或未来现金流量因所处市场各类价格因素的变动而发生波动的风险，包括利率风险、外汇风险和其他价格风险。

##### 6.4.13.4.1 利率风险

利率风险是指金融工具的公允价值或未来现金流量受市场利率变动而发生波动的风险。利率敏感性金融工具均面临由于市场利率上升而导致公允价值下降的风险，其中浮动利率类金融工具还面临每个付息期间结束根据市场利率重新定价时对于未来现金流影响的风险。

本基金主要投资于交易所及银行间市场交易的固定收益品种，此外还持有银行存款、结算备付金等利率敏感性资产，因此存在相应的利率风险。本基金的基金管理人定期对本基金面临的利率敏感性缺口进行监控，并通过调整投资组合的久期等方法对上述利率风险进行管理。

##### 6.4.13.4.1.1 利率风险敞口

单位：人民币元

本期末 2022年6月30日	1年以内	1-5年	5年以上	不计息	合计
资产					
银行存款	17,059,252.06	-	-	-	17,059,252.06
存出保证金	2,219.44	-	-	-	2,219.44
交易性金融资产	35,081,302.73	20,557,287.09	-	-	55,638,589.82
应收股利	-	-	-	393.29	393.29
应收申购款	-	-	-	269,514.85	269,514.85
资产总计	52,142,774.23	20,557,287.09	-	269,908.14	72,969,969.46
负债					
应付赎回款	-	-	-	10,431,701.51	10,431,701.51
应付管理人报酬	-	-	-	51,809.41	51,809.41
应付托管费	-	-	-	11,513.19	11,513.19
应付销售服务费	-	-	-	5,020.66	5,020.66
应交税费	-	-	-	5,153.16	5,153.16
其他负债	-	-	-	115,866.30	115,866.30
负债总计	-	-	-	10,621,064.23	10,621,064.23
利率敏感度缺口	52,142,774.23	20,557,287.09	-	-10,351,156.09	62,348,905.23
上年度末 2021年12月31日	1年以内	1-5年	5年以上	不计息	合计
资产					
银行存款	11,703,013.44	-	-	-	11,703,013.44
存出保证金	2,302.51	-	-	-	2,302.51
交易性金融资产	32,942,904.00	39,644,519.07	-	4,311,018.59	76,898,441.66
应收股利	-	-	-	373.62	373.62
应收申购款	-	-	-	369,708.42	369,708.42
其他资产	-	-	-	1,396,888.43	1,396,888.43

资产总计	44,648,219.95	39,644,519.07	-	6,077,989.06	90,370,728.08
负债					
应付赎回款	-	-	-	1,662,144.55	1,662,144.55
应付管理人报酬	-	-	-	70,870.89	70,870.89
应付托管费	-	-	-	15,749.05	15,749.05
应付清算款	-	-	-	0.02	0.02
应付销售服务费	-	-	-	6,274.51	6,274.51
应交税费	-	-	-	10,873.95	10,873.95
其他负债	-	-	-	214,686.20	214,686.20
负债总计	-	-	-	1,980,599.17	1,980,599.17
利率敏感度缺口	44,648,219.95	39,644,519.07	-	4,097,389.89	88,390,128.91

注：表中所示为本基金资产及负债的账面价值，并按照合同约定的利率重新定价日或到期日孰早者予以分类。

#### 6.4.13.4.1.2 利率风险的敏感性分析

假设	该利率敏感性分析数据结果为基于本基金报表日组合持有债券资产的利率风险状况测算的理论变动值对基金资产净值的影响金额。		
	假定所有期限的利率均以相同幅度变动 25 个基点，其他市场变量均不发生变化。		
	此项影响并未考虑基金经理为降低利率风险而可能采取的风险管理活动。		
相关风险变量的变动	对资产负债表日基金资产净值的影响金额（单位：人民币元）		
	本期末（2022年6月30日）	上年度末（2021年12月31日）	
分析	市场利率下降 25 个基点	94,097.55	129,004.44
	市场利率上升 25 个基点	-94,093.14	-128,997.05

注：无。

#### 6.4.13.4.2 外汇风险

外汇风险是指金融工具的公允价值或未来现金流量因外汇汇率变动而发生波动的风险。本基金持有以非记账本位币人民币计价的资产和负债，因此存在相应的外汇风险。本基金的基金管理人每日对本基金的外汇风险进行监控。

##### 6.4.13.4.2.1 外汇风险敞口

单位：人民币元

项目	本期末 2022年6月30日			
	美元 折合人民币 元	港币 折合人民币元	其他币种 折合人民币元	合计
以外币计价的 资产				
银行存款	9,616,133 .85	1,927,694.95	94.33	11,543,923.13
交易性金融资 产	47,605,13 5.16	1,702,495.15	6,191,122.44	55,498,752.75
应收股利	393.29	-	-	393.29
应收申购款	979.80	-	-	979.80
资产合计	57,222,64 2.10	3,630,190.10	6,191,216.77	67,044,048.97
以外币计价的 负债				
负债合计	-	-	-	-
资产负债表外 汇风险敞口净 额	57,222,64 2.10	3,630,190.10	6,191,216.77	67,044,048.97
项目	上年度末 2021年12月31日			
	美元 折合人民币 元	港币 折合人民币元	其他币种 折合人民币元	合计
以外币计价的 资产				
银行存款	7,336,179 .18	184,306.69	0.87	7,520,486.74
交易性金融资 产	64,610,47 3.53	2,978,958.30	6,211,959.83	73,801,391.66
应收股利	373.62	-	-	373.62
应收申购款	2,224.10	-	-	2,224.10
其它资产	1,395,672 .56	1.56	-	1,395,674.12

资产合计	73,344,922.99	3,163,266.55	6,211,960.70	82,720,150.24
以外币计价的负债				
应付赎回款	160,957.93	-	-	160,957.93
其他负债	161.24	-	-	161.24
负债合计	161,119.17	-	-	161,119.17
资产负债表外 汇风险敞口净额	73,183,803.82	3,163,266.55	6,211,960.70	82,559,031.07

#### 6.4.13.4.2.2 外汇风险的敏感性分析

假设	除汇率以外的其他市场变量保持不变		
	相关风险变量的变动	对资产负债表日基金资产净值的影响金额（单位：人民币元）	
		本期末（2022年6月30日）	上年度末（2021年12月31日）
分析	所有外币相对人民币升值5%	3,352,202.45	4,127,951.48
	所有外币相对人民币贬值5%	-3,352,202.45	-4,127,951.48

注：无。

#### 6.4.13.4.3 其他价格风险

其他价格风险是指基金所持金融工具的公允价值或未来现金流量因除市场利率和外汇汇率以外的市场价格因素变动而发生波动的风险。本基金主要投资于全球市场中依法可投资的公募基金及股票，所面临的其他价格风险来源于单个证券发行主体自身经营情况或特殊事项的影响，也可能来源于证券市场整体波动的影响。

本基金的基金管理人在构建和管理投资组合的过程中，采取战略性资产配置和战术性资产配置相结合的配置策略，在宏观经济与地区经济分析、掌握全球经济趋势的基础上，通过量化分析，确定资产种类与权重，并定期进行回顾和动态调整。由于短期市场会受到一些非理性或者非基本面因素的影响而产生波动，基金经理将根据对不同因素的研究与判断，对基金投资组合进行调整，以降低投资组合的投资风险。

本基金通过投资组合的分散化降低其他价格风险。

本基金以中短期债券为主要投资对象。基金的投资组合比例为：对债券的投资比例不低于基金资产的 80%。其中，投资于中短期债券的比例不低于非现金基金资产的 80%，投资于境外发行的债券资产的比例不低于非现金基金资产的 60%。每个交易日日终在扣除金融衍生品合约需缴纳的交易保证金后，本基金保持现金或者到期日在 1 年以内的政府债券不低于基金资产净值的 5%，其中现金不包括结算备付金，存出保证金，应收申购款等。本基金所指的中短期债券是指剩余期限不超过三年的债券资产。如法律法规或中国证监会变更投资品种的投资比例限制，基金管理人在履行适当程序后，可以调整上述投资品种的投资比例。

此外，本基金的基金管理人每日对本基金所持有的证券价格实施监控，定期运用多种定量方法对基金进行风险度量，包括 VaR(Value at Risk) 指标等来测试本基金面临的潜在价格风险，及时可靠地对风险进行跟踪和控制。

#### 6.4.13.4.3.1 其他价格风险敞口

金额单位：人民币元

项目	本期末 2022年6月30日		上年度末 2021年12月31日	
	公允价值	占基金资产净值比例 (%)	公允价值	占基金资产净值比例 (%)
交易性金融资产—股票投资	-	-	4,311,018.59	4.88
交易性金融资产—基金投资	-	-	-	-
交易性金融资产—债券投资	17,697,606.84	28.38	25,030,155.47	28.32
交易性金融资产—贵金属投资	-	-	-	-
衍生金融资产—权证投资	-	-	-	-
其他	-	-	-	-
合计	17,697,606.84	28.38	29,341,174.06	33.20

注：债券投资为可转换债券、可交换债券投资。

#### 6.4.13.4.3.2 其他价格风险的敏感性分析

注：于 2022 年 6 月 30 日，本基金持有的交易性权益类投资公允价值占基金净资产的比例为 28.38%，因此除市场利率和外汇利率以外的市场价格因素的变动对本基金资产净值无重大影响。

#### 6.4.13.4.4 采用风险价值法管理风险

无。

## 6.4.14 公允价值

### 6.4.14.1 金融工具公允价值计量的方法

公允价值计量结果所属的层次，由对公允价值计量整体而言具有重要意义的输入值所属的最低层次决定：

第一层次：相同资产或负债在活跃市场上未经调整的报价。

第二层次：除第一层次输入值外相关资产或负债直接或间接可观察的输入值。

第三层次：相关资产或负债的不可观察输入值。

### 6.4.14.2 持续的以公允价值计量的金融工具

#### 6.4.14.2.1 各层次金融工具的公允价值

单位：人民币元

公允价值计量结果所属的层次	本期末 2022年6月30日
第一层次	55,638,589.82
第二层次	—
第三层次	—
合计	55,638,589.82

#### 6.4.14.2.2 公允价值所属层次间的重大变动

本基金以导致各层次之间转换的事项发生日为确认各层次之间转换的时点。

对于证券交易所上市的股票和债券，若出现重大事项停牌、交易不活跃(包括涨跌停时的交易不活跃)、或属于非公开发行等情况，本基金不会于停牌日至交易恢复活跃日期间、交易不活跃期间及限售期间将相关股票和债券的公允价值列入第一层次；并根据估值调整中采用的不可观察输入值对于公允价值的影响程度，确定相关股票、债券和基金的公允价值应属第二层次还是第三层次。

#### 6.4.14.3 非持续的以公允价值计量的金融工具的说明

无。

#### 6.4.14.4 不以公允价值计量的金融工具的相关说明

不以公允价值计量的金融资产和负债主要包括应收款项和其他金融负债，其账面价值与公允价值相差很小。

### 6.4.15 有助于理解和分析会计报表需要说明的其他事项

无。

## § 7 投资组合报告

### 7.1 期末基金资产组合情况

金额单位：人民币元

序号	项目	金额	占基金总资产的比例 (%)
1	权益投资	-	-
	其中：普通股	-	-
	存托凭证	-	-
	优先股	-	-
	房地产信托凭证	-	-
2	基金投资	-	-
3	固定收益投资	55,638,589.82	76.25
	其中：债券	55,638,589.82	76.25
	资产支持证券	-	-
4	金融衍生品投资	-	-
	其中：远期	-	-
	期货	-	-
	期权	-	-
	权证	-	-
5	买入返售金融资产	-	-
	其中：买断式回购的买入返售金融资产	-	-
6	货币市场工具	-	-
7	银行存款和结算备付金合计	17,059,252.06	23.38
8	其他各项资产	272,127.58	0.37
9	合计	72,969,969.46	100.00

### 7.2 期末在各个国家（地区）证券市场的权益投资分布

注：无。

### 7.3 期末按行业分类的权益投资组合

注：无。

### 7.4 期末按公允价值占基金资产净值比例大小排序的所有权益投资明细

注：无。

### 7.5 报告期内权益投资组合的重大变动

#### 7.5.1 累计买入金额超出期初基金资产净值 2%或前 20 名的权益投资明细

金额单位：人民币元

序号	公司名称（英文）	证券代码	本期累计买入金额	占期初基金资产净值比例 (%)
1	CHINA VANKE CO LTD -A	000002 SZ	1,122,000.00	1.27

2	LOGAN GROUP CO LTD	3380 HK	796,292.98	0.90
3	SALESFORCE INC	CRM US	677,322.30	0.77
4	WENS FOODSTUFFS GROUP CO - A	300498 SZ	620,091.00	0.70
5	CHENGDU KANGHUA BIOLOGICAL-A	300841 SZ	569,997.00	0.64
6	KUAISHOU TECHNOLOGY	1024 HK	463,626.60	0.52

注：1、本基金对以上证券代码采用当地市场代码。

2、买入金额按买入成交金额（成交单价乘以成交数量）填列，不考虑相关交易费用。

### 7.5.2 累计卖出金额超出期初基金资产净值 2%或前 20 名的权益投资明细

金额单位：人民币元

序号	公司名称（英文）	证券代码	本期累计卖出金额	占期初基金资产净值比例（%）
1	CHINA VANKE CO LTD -A	000002 SZ	2,964,372.00	3.35
2	KUAISHOU TECHNOLOGY	1024 HK	1,631,586.84	1.85
3	LUXSHARE PRECISION INDUSTRIAL-A	002475 SZ	769,194.00	0.87
4	WENS FOODSTUFFS GROUP CO - A	300498 SZ	621,034.00	0.70
5	CHENGDU KANGHUA BIOLOGICAL-A	300841 SZ	568,645.00	0.64
6	LOGAN GROUP CO LTD	3380 HK	552,602.03	0.63
7	SALESFORCE INC	CRM US	512,931.14	0.58
8	H WORLD GROUP LTD	1179 HK	147,990.15	0.17
9	CNOOC LTD	883 HK	42,119.91	0.05

注：1、本基金对以上证券代码采用当地市场代码。

2、卖出金额按卖出成交金额（成交单价乘以成交数量）填列，不考虑相关交易费用。

### 7.5.3 权益投资的买入成本总额及卖出收入总额

单位：人民币元

买入成本（成交）总额	4,249,329.88
卖出收入（成交）总额	7,810,475.07

注：买入股票成本、卖出股票收入均按买卖成交金额（成交单价乘以成交数量）填列，不考虑相关交易费用。



## 7.6 期末按债券信用等级分类的债券投资组合

金额单位：人民币元

债券信用等级	公允价值	占基金资产净值比例 (%)
A+至 A-	3,997,090.58	6.41
BBB+至 BBB-	8,330,487.53	13.36
BB+至 BB-	6,198,694.53	9.94
B+至 B-	-	-
CCC+至 CCC-	-	-
未评级	37,112,317.18	59.52
合计	55,638,589.82	89.24

注：（1）上述债券投资组合主要适用于综合标准普尔、穆迪、惠誉等国际权威机构评级的彭博综合评级数据。彭博综合评级为全球四大评级公司（穆迪、标普、惠誉、DBRS）的平均评级，仅在有两家及以上评级机构出具评级结果时，才会生成综合评级；

（2）若采用标准普尔、穆迪、惠誉等三大评级机构的最新最低评级口径，则基金持有 BBB+至 BBB-之间的债券金额为 24,203,725.44 元，占基金资产净值为 38.82%；持有 BB+至 BB-之间的债券金额为 9,333,582.49 元，占基金资产净值为 14.97%；持有未评级债券金额为 22,101,281.89 元，占基金资产净值为 35.45%。

## 7.7 期末按公允价值占基金资产净值比例大小排名的前五名债券投资明细

金额单位：人民币元

序号	债券代码	债券名称	数量	公允价值	占基金资产净值比例 (%)
1	SINBIO 0 02/17/25	SINO BIOPHARMACEUTICAL	6,307,560	6,191,122.44	9.93
2	CCAMCL 2 03/18/23	CHINA CINDA 2020 I MNGMN	4,026,840	3,997,090.58	6.41
3	FRESHK 2 5/8 03/03/24	FAR EAST HORIZON LTD	4,026,840	3,857,487.89	6.19
4	ZHANLO 5 7/8 08/26/22	FUJIAN ZHANGLONG GROUP	3,355,700	3,443,012.96	5.52
5	CQNANA 4.66 06/04/24	CHONGQING NANAN CON DEV	3,355,700	3,356,253.69	5.38

注：数量列示债券面值，外币按照期末估值汇率折为人民币，四舍五入保留整数。

## 7.8 期末按公允价值占基金资产净值比例大小排名的所有资产支持证券投资明细

注：无。

## 7.9 期末按公允价值占基金资产净值比例大小排名的前五名金融衍生品投资明细

注：无。

## 7.10 期末按公允价值占基金资产净值比例大小排序的前十名基金投资明细

注：无。

## 7.11 投资组合报告附注

### 7.11.1 基金投资的前十名证券的发行主体本期是否出现被监管部门立案调查，或在报告编制日前一年内受到公开谴责、处罚的情形

哔哩哔哩股份有限公司在报告编制日前一年内受到国家市场监督管理总局的处罚。

以上证券的投资已执行内部严格的投资决策流程，符合法律法规和公司制度的规定。

### 7.11.2 基金投资的前十名股票是否超出基金合同规定的备选股票库

本基金投资的前十名证券没有超出基金合同规定的证券备选库。

### 7.11.3 期末其他各项资产构成

单位：人民币元

序号	名称	金额
1	存出保证金	2,219.44
2	应收清算款	-
3	应收股利	393.29
4	应收利息	-
5	应收申购款	269,514.85
6	其他应收款	-
7	待摊费用	-
8	其他	-
9	合计	272,127.58

### 7.11.4 期末持有的处于转股期的可转换债券明细

金额单位：人民币元

序号	债券代码	债券名称	公允价值	占基金资产净值比例 (%)
1	SINBIO 0 02/17/25	SINO BIOPHARMACEUTICAL	6,191,122.44	9.93
2	IQ 2 04/01/25	IQIYI INC	2,946,330.10	4.73
3	BILI 0 1/2 12/01/26	BILIBILI INC	2,887,150.32	4.63
4	WB 1 1/4 11/15/22	WEIBO CORP	2,650,968.71	4.25
5	ANGSTL 0 05/25/23	ANGANG STEEL CO LTD	1,702,495.15	2.73
6	PDD 0 12/01/25	PINDUODUO INC	1,179,703.05	1.89
7	110075	南航转债	139,837.07	0.22

### 7.11.5 期末前十名股票中存在流通受限情况的说明

注：无。

### 7.11.6 投资组合报告附注的其他文字描述部分

由于四舍五入的原因，投资组合报告中数字分项之和与合计项之间可能存在尾差。

## § 8 基金份额持有人信息

### 8.1 期末基金份额持有人户数及持有人结构

份额单位：份

份额级别	持有人户数(户)	户均持有的基金份额	持有人结构			
			机构投资者		个人投资者	
			持有份额	占总份额比例(%)	持有份额	占总份额比例(%)
鹏华全球中短债债券(QDII)A类	4,591	21,782.88	29,861,172.24	29.86	70,144,007.53	70.14
鹏华全球中短债债券(QDII)C类	6,701	4,733.05	-	-	31,716,200.91	100.00
合计	11,292	11,665.02	29,861,172.24	22.67	101,860,208.44	77.33

### 8.2 期末基金管理人的从业人员持有本基金的情况

项目	份额级别	持有份额总数(份)	占基金总份额比例(%)
基金管理人所有从业人员持有本基金	鹏华全球中短债债券(QDII)A类	22,870.00	0.0239
	鹏华全球中短债债券(QDII)C类	18,938.50	0.0702
	合计	41,808.50	0.0317

注：截至本报告期末，本基金管理人从业人员投资、持有本基金符合相关法律法规、中国证监会规定及相关管理制度的规定。

### 8.3 期末基金管理人的从业人员持有本开放式基金份额总量区间情况

注：截止本报告期末，本公司高级管理人员、基金投资和研究部门负责人及本基金的基金经理未持有本基金份额。

## § 9 开放式基金份额变动

单位：份

项目	鹏华全球中短债债券(QDII)A类	鹏华全球中短债债券(QDII)C类
----	-------------------	-------------------

基金合同生效日 (2020年1月8日)基金份额总额	35,364,529.16	-
本报告期期初基金份额总额	130,571,030.45	33,641,366.62
本报告期基金总申购份额	20,944,170.03	29,376,560.39
减:本报告期基金总赎回份额	51,510,020.71	31,301,726.10
本报告期基金拆分变动份额	-	-
本报告期期末基金份额总额	100,005,179.77	31,716,200.91

## § 10 重大事件揭示

### 10.1 基金份额持有人大会决议

本基金本报告期内无基金份额持有人大会决议。

### 10.2 基金管理人、基金托管人的专门基金托管部门的重大人事变动

基金管理人的重大人事变动:

报告期内,公司无重大人事变动。

基金托管人的专门基金托管部门的重大人事变动:

报告期内,基金托管人的专门基金托管部门无重大人事变动。

### 10.3 涉及基金管理人、基金财产、基金托管业务的诉讼

本报告期无涉及对公司运营管理及基金运作产生重大影响的,与本基金管理人、基金财产、基金托管业务相关的诉讼事项。

### 10.4 基金投资策略的改变

无。

### 10.5 为基金进行审计的会计师事务所情况

本报告期内未改聘为本基金审计的会计师事务所。

### 10.6 管理人、托管人及其高级管理人员受稽查或处罚等情况

本基金管理人、基金托管人涉及托管业务机构及其高级管理人员在报告期内未受到任何稽查或处罚。

## 10.7 基金租用证券公司交易单元的有关情况

## 10.7.1 基金租用证券公司交易单元进行股票投资及佣金支付情况

金额单位：人民币元

券商名称	交易单元数量	股票交易		应支付该券商的佣金		备注
		成交金额	占当期股票成交总额的比例(%)	佣金	占当期佣金总量的比例(%)	
DAIWA	-	4,782,352.04	39.66	4,438.99	40.08	-
中信建投证券	1	3,305,308.91	27.41	3,015.88	27.23	-
国泰君安	1	2,569,807.00	21.31	2,341.86	21.15	-
安信证券	1	1,402,337.00	11.63	1,277.95	11.54	-
德邦证券	1	-	-	-	-	-
东方财富证券	1	-	-	-	-	-
东方证券	1	-	-	-	-	-
方正证券	1	-	-	-	-	-
国金证券	1	-	-	-	-	-
国联证券	1	-	-	-	-	-
国信证券	2	-	-	-	-	-
海通证券	1	-	-	-	-	-
华融证券	1	-	-	-	-	-
平安证券	1	-	-	-	-	-
申万宏源证券	1	-	-	-	-	-
中航证券	1	-	-	-	-	-
中金公司	2	-	-	-	-	-
中泰证券	1	-	-	-	-	-
中信证券	1	-	-	-	-	-
BARCLAY	-	-	-	-	-	-
CITI	-	-	-	-	-	-
Deutsche Bank AG	-	-	-	-	-	-
GS	-	-	-	-	-	-
国泰君安(香港)	-	-	-	-	-	-
HSBC	-	-	-	-	-	-
JP Morgan	-	-	-	-	-	-

Merrill Lynch International	-	-	-	-	-	-
Morgan Stanley	-	-	-	-	-	-
SC Lowy	-	-	-	-	-	-
海通国际	-	-	-	-	-	-
华泰金控	-	-	-	-	-	-
建银国际	-	-	-	-	-	-

注：交易单元选择的标准和程序：

1) 基金管理人负责选择代理本基金证券买卖的证券经营机构，使用其交易单元作为基金的专用交易单元，选择的标准是：

- (1) 实力雄厚，信誉良好，注册资本不少于3亿元人民币；
- (2) 财务状况良好，各项财务指标显示公司经营状况稳定；
- (3) 经营行为规范，最近二年未发生因重大违规行为而受到中国证监会处罚；
- (4) 内部管理规范、严格，具备健全的内控制度，并能满足基金运作高度保密的要求；
- (5) 具备基金运作所需的高效、安全的通讯条件，交易设施符合代理本基金进行证券交易的

的需要，并能为本基金提供全面的信息服务；

(6) 研究实力较强，有固定的研究机构和专门的研究人员，能及时为本基金提供高质量的咨询服务。

2) 选择交易单元的程序：

我公司根据上述标准，选定符合条件的证券公司作为租用交易单元的对象。我公司投研部门定期对所选定证券公司的服务进行综合评比，评比内容包括：提供研究报告质量、数量、及时性及提供研究服务主动性和质量等情况，并依据评比结果确定交易单元交易的具体情况。我公司在比较了多家证券经营机构的财务状况、经营状况、研究水平后，向券商租用交易单元作为基金专用交易单元。

## 10.7.2 基金租用证券公司交易单元进行其他证券投资的情况

金额单位：人民币元

券商名称	债券交易		债券回购交易		权证交易		基金交易	
	成交金额	占当期债券成交总额的比例(%)	成交金额	占当期债券回购成交总额	成交金额	占当期权证成交总额	成交金额	占当期基金成交总额

				额的 比例 (%)		比例 (%)		比例 (%)
DAIWA	-	-	-	-	-	-	-	-
中信建投证券	-	-	-	-	-	-	-	-
国泰君安	-	-	-	-	-	-	-	-
安信证券	-	-	-	-	-	-	-	-
德邦证券	-	-	-	-	-	-	-	-
东方财富证券	-	-	-	-	-	-	-	-
东方证券	-	-	-	-	-	-	-	-
方正证券	-	-	-	-	-	-	-	-
国金证券	-	-	-	-	-	-	-	-
国联证券	-	-	-	-	-	-	-	-
国信证券	-	-	-	-	-	-	-	-
海通证券	-	-	-	-	-	-	-	-
华融证券	-	-	-	-	-	-	-	-
平安证券	-	-	-	-	-	-	-	-
申万宏源证券	-	-	-	-	-	-	-	-
中航证券	-	-	-	-	-	-	-	-
中金公司	-	-	-	-	-	-	-	-
中泰证券	-	-	-	-	-	-	-	-
中信证券	-	-	-	-	-	-	-	-
BARCLAY	2,808,132.90	4.37	-	-	-	-	-	-
CITI	18,586,444.21	28.95	-	-	-	-	-	-
Deutsche Bank AG	-	-	-	-	-	-	-	-
GS	563,598.44	0.88	-	-	-	-	-	-
国泰君安(香港)	13,885,385.18	21.63	-	-	-	-	-	-
HSBC	-	-	-	-	-	-	-	-
JP Morgan	4,068,959.61	6.34	-	-	-	-	-	-
Merrill Lynch International	3,149,808.24	4.91	-	-	-	-	-	-
Morgan Stanley	9,485,800.38	14.77	-	-	-	-	-	-
SC Lowy	1,710,578.36	2.66	-	-	-	-	-	-
海通国际	-	-	-	-	-	-	-	-
华泰金控	9,945,653.62	15.49	-	-	-	-	-	-
建银国际	-	-	-	-	-	-	-	-

## 10.8 其他重大事件

序号	公告事项	法定披露方式	法定披露日期
1	鹏华基金管理有限公司关于暂停客	《证券日报》、基金管	2022年01月01日

	服电话服务的公告	理人网站及中国证监会基金电子披露网站	
2	鹏华基金管理有限公司关于旗下公开募集证券投资基金执行新金融工具相关会计准则的公告	《证券日报》、基金管理人网站及中国证监会基金电子披露网站	2022年01月01日
3	鹏华基金管理有限公司关于旗下部分基金参与浙商银行股份有限公司申购(含定期定额申购)费率优惠活动的公告	《证券日报》、基金管理人网站及中国证监会基金电子披露网站	2022年01月17日
4	鹏华基金管理有限公司关于旗下部分基金参与宁波银行股份有限公司易管家平台申购(不含定期定额投资)费率优惠活动的公告	《证券日报》、基金管理人网站及中国证监会基金电子披露网站	2022年01月20日
5	鹏华全球中短债债券型证券投资基金(QDII)2021年第4季度报告	《证券日报》、基金管理人网站及中国证监会基金电子披露网站	2022年01月21日
6	鹏华基金管理有限公司关于旗下基金持有的股票停牌后估值方法变更的提示性公告	《证券日报》、基金管理人网站及中国证监会基金电子披露网站	2022年01月21日
7	鹏华基金管理有限公司关于旗下部分基金参与民生证券股份有限公司申购(含定期定额申购)费率优惠活动的公告	《证券日报》、基金管理人网站及中国证监会基金电子披露网站	2022年01月24日
8	鹏华基金管理有限公司关于旗下部分基金参与第一创业证券股份有限公司申购(含定期定额投资)费率优惠活动的公告	《证券日报》、基金管理人网站及中国证监会基金电子披露网站	2022年02月10日
9	鹏华基金管理有限公司关于旗下部分基金参与北京雪球基金销售有限公司申购(含定期定额申购)费率优惠活动的公告	《证券日报》、基金管理人网站及中国证监会基金电子披露网站	2022年02月21日
10	鹏华基金管理有限公司关于旗下部分基金参与财通证券股份有限公司申购(含定期定额申购)费率优惠活动的公告	《证券日报》、基金管理人网站及中国证监会基金电子披露网站	2022年03月01日
11	鹏华基金管理有限公司关于旗下部分基金参与中信建投证券股份有限公司申购(含定期定额申购)费率优惠活动的公告	《证券日报》、基金管理人网站及中国证监会基金电子披露网站	2022年03月08日
12	鹏华基金管理有限公司关于旗下部分基金参与光大证券股份有限公司申购(含定期定额申购)费率优惠活动的公告	《证券日报》、基金管理人网站及中国证监会基金电子披露网站	2022年03月14日
13	鹏华基金管理有限公司关于旗下部	《证券日报》、基金管	2022年03月15日



	分基金参与宁波银行股份有限公司易管家平台申购（不含定期定额申购）费率优惠活动的公告	理人网站及中国证监会基金电子披露网站	
14	鹏华基金管理有限公司关于旗下部分基金参与中国光大银行股份有限公司申购（含定期定额申购）费率优惠活动的公告	《证券日报》、基金管理人网站及中国证监会基金电子披露网站	2022年03月22日
15	鹏华全球中短债债券型证券投资基金(QDII)2021年年度报告	《证券日报》、基金管理人网站及中国证监会基金电子披露网站	2022年03月30日
16	鹏华基金管理有限公司关于旗下部分基金参与广发证券股份有限公司申购（含定期定额申购）费率优惠活动的公告	《证券日报》、基金管理人网站及中国证监会基金电子披露网站	2022年04月19日
17	鹏华全球中短债债券型证券投资基金(QDII)2022年第1季度报告	《证券日报》、基金管理人网站及中国证监会基金电子披露网站	2022年04月21日
18	鹏华基金管理有限公司关于旗下部分基金参与宁波银行股份有限公司易管家平台申购（不含定期定额申购）费率优惠活动的公告	《证券日报》、基金管理人网站及中国证监会基金电子披露网站	2022年04月21日
19	鹏华基金管理有限公司关于旗下部分基金参与西部证券股份有限公司定期定额申购费率优惠活动的公告	《证券日报》、基金管理人网站及中国证监会基金电子披露网站	2022年04月25日
20	鹏华基金管理有限公司关于旗下基金持有的股票停牌后估值方法变更的提示性公告	《证券日报》、基金管理人网站及中国证监会基金电子披露网站	2022年04月27日
21	鹏华基金管理有限公司关于旗下部分基金参与江苏张家港农村商业银行股份有限公司申购（含定期定额申购）费率优惠活动的公告	《证券日报》、基金管理人网站及中国证监会基金电子披露网站	2022年04月28日
22	鹏华基金管理有限公司关于旗下基金持有的股票停牌后估值方法变更的提示性公告	《证券日报》、基金管理人网站及中国证监会基金电子披露网站	2022年04月30日
23	鹏华基金管理有限公司关于终止北京植信基金销售有限公司办理本公司旗下基金相关销售业务的公告	《证券日报》、基金管理人网站及中国证监会基金电子披露网站	2022年05月06日
24	鹏华基金管理有限公司关于终止北京唐鼎耀华基金销售有限公司办理本公司旗下基金相关销售业务的公告	《证券日报》、基金管理人网站及中国证监会基金电子披露网站	2022年05月13日
25	鹏华基金管理有限公司关于旗下部分基金参与北京度小满基金销售有限公司相关费率优惠活动的公告	《证券日报》、基金管理人网站及中国证监会基金电子披露网站	2022年05月30日

26	鹏华基金管理有限公司关于旗下部分基金参与上海好买基金销售有限公司申购(含定期定额申购)费率优惠活动的公告	《证券日报》、基金管理人网站及中国证监会基金电子披露网站	2022年06月06日
27	鹏华基金管理有限公司关于旗下部分基金参与中航证券有限公司申购(含定期定额申购)费率优惠活动的公告	《证券日报》、基金管理人网站及中国证监会基金电子披露网站	2022年06月18日

注：无。

## § 11 影响投资者决策的其他重要信息

### 11.1 报告期内单一投资者持有基金份额比例达到或超过 20%的情况

注：无。

### 11.2 影响投资者决策的其他重要信息

无。

## § 12 备查文件目录

### 12.1 备查文件目录

- (一)《鹏华全球中短债债券型证券投资基金(QDII)基金合同》；
- (二)《鹏华全球中短债债券型证券投资基金(QDII)托管协议》；
- (三)《鹏华全球中短债债券型证券投资基金(QDII)2022年中期报告》(原文)。

### 12.2 存放地点

深圳市福田区福华三路 168 号深圳国际商会中心第 43 层鹏华基金管理有限公司。

### 12.3 查阅方式

投资者可在基金管理人营业时间内免费查阅，也可按工本费购买复印件，或通过本基金管理人网站 (<http://www.phfund.com.cn>) 查阅。

投资者对本报告书如有疑问，可咨询本基金管理人鹏华基金管理有限公司，本公司已开通客户服务系统，咨询电话：4006788999。

鹏华基金管理有限公司

2022年8月30日