

# 泰达宏利风险预算混合型证券投资基金 2022 年中期报告

2022 年 6 月 30 日

基金管理人：泰达宏利基金管理有限公司

基金托管人：交通银行股份有限公司

送出日期：2022 年 8 月 31 日

## § 1 重要提示及目录

### 1.1 重要提示

基金管理人泰达宏利基金管理有限公司的董事会及董事保证本报告所载资料不存在虚假记载、误导性陈述或重大遗漏，并对其内容的真实性、准确性和完整性承担个别及连带责任。本中期报告已经全体独立董事签字同意，并由董事长签发。

基金托管人交通银行股份有限公司根据本基金合同规定，于 2022 年 8 月 29 日复核了本报告中的财务指标、净值表现、利润分配情况、财务会计报告、投资组合报告等内容，保证复核内容不存在虚假记载、误导性陈述或者重大遗漏。

基金管理人承诺以诚实信用、勤勉尽责的原则管理和运用基金资产，但不保证基金一定盈利。

基金的过往业绩并不代表其未来表现。投资有风险，投资者在作出投资决策前应仔细阅读本基金的招募说明书及其更新。

本报告财务资料未经审计。

本报告期自 2022 年 1 月 1 日起至 2022 年 6 月 30 日止。

## 1.2 目录

<b>§ 1 重要提示及目录</b>	<b>2</b>
1.1 重要提示	2
1.2 目录	3
<b>§ 2 基金简介</b>	<b>5</b>
2.1 基金基本情况	5
2.2 基金产品说明	5
2.3 基金管理人和基金托管人	5
2.4 信息披露方式	6
2.5 其他相关资料	6
<b>§ 3 主要财务指标和基金净值表现</b>	<b>6</b>
3.1 主要会计数据和财务指标	6
3.2 基金净值表现	6
<b>§ 4 管理人报告</b>	<b>8</b>
4.1 基金管理人及基金经理情况	8
4.2 管理人对报告期内本基金运作合规守信情况的说明	10
4.3 管理人对报告期内公平交易情况的专项说明	10
4.4 管理人对报告期内基金的投资策略和业绩表现的说明	11
4.5 管理人对宏观经济、证券市场及行业走势的简要展望	12
4.6 管理人对报告期内基金估值程序等事项的说明	12
4.7 管理人对报告期内基金利润分配情况的说明	12
4.8 报告期内管理人对本基金持有人数或基金资产净值预警情形的说明	13
<b>§ 5 托管人报告</b>	<b>13</b>
5.1 报告期内本基金托管人合规守信情况声明	13
5.2 托管人对报告期内本基金投资运作合规守信、净值计算、利润分配等情况的说明	13
5.3 托管人对本中期报告中财务信息内容的真实、准确和完整发表意见	13
<b>§ 6 半年度财务会计报告（未经审计）</b>	<b>13</b>
6.1 资产负债表	13
6.2 利润表	15
6.3 净资产（基金净值）变动表	16
6.4 报表附注	19
<b>§ 7 投资组合报告</b>	<b>40</b>
7.1 期末基金资产组合情况	40
7.2 报告期末按行业分类的股票投资组合	40
7.3 期末按公允价值占基金资产净值比例大小排序的所有股票投资明细	41
7.4 报告期内股票投资组合的重大变动	47
7.5 期末按债券品种分类的债券投资组合	49
7.6 期末按公允价值占基金资产净值比例大小排序的前五名债券投资明细	49

7.7 期末按公允价值占基金资产净值比例大小排序的所有资产支持证券投资明细 .....	49
7.8 报告期末按公允价值占基金资产净值比例大小排序的前五名贵金属投资明细 .....	49
7.9 期末按公允价值占基金资产净值比例大小排序的前五名权证投资明细 .....	49
7.10 本基金投资股指期货的投资政策 .....	49
7.11 报告期末本基金投资的国债期货交易情况说明 .....	49
7.12 投资组合报告附注 .....	50
<b>§8 基金份额持有人信息</b> .....	<b>51</b>
8.1 期末基金份额持有人户数及持有人结构 .....	51
8.2 期末基金管理人的从业人员持有本基金的情况 .....	51
8.3 期末基金管理人的从业人员持有本开放式基金份额总量区间情况 .....	51
<b>§9 开放式基金份额变动</b> .....	<b>51</b>
<b>§10 重大事件揭示</b> .....	<b>51</b>
10.1 基金份额持有人大会决议 .....	51
10.2 基金管理人、基金托管人的专门基金托管部门的重大人事变动 .....	51
10.3 涉及基金管理人、基金财产、基金托管业务的诉讼 .....	52
10.4 基金投资策略的改变 .....	52
10.5 为基金进行审计的会计师事务所情况 .....	52
10.6 管理人、托管人及其高级管理人员受稽查或处罚等情况 .....	52
10.7 基金租用证券公司交易单元的有关情况 .....	52
10.8 其他重大事件 .....	54
<b>§11 影响投资者决策的其他重要信息</b> .....	<b>54</b>
11.1 报告期内单一投资者持有基金份额比例达到或超过 20%的情况 .....	54
<b>§12 备查文件目录</b> .....	<b>54</b>
12.1 备查文件目录 .....	54
12.2 存放地点 .....	55
12.3 查阅方式 .....	55

## § 2 基金简介

### 2.1 基金基本情况

基金名称	泰达宏利风险预算混合型证券投资基金
基金简称	泰达宏利风险预算混合
基金主代码	162205
基金运作方式	契约型开放式
基金合同生效日	2005 年 4 月 5 日
基金管理人	泰达宏利基金管理有限公司
基金托管人	交通银行股份有限公司
报告期末基金份额总额	82,004,616.15 份
基金合同存续期	不定期

### 2.2 基金产品说明

投资目标	本基金通过风险预算的投资策略，力争获取超过业绩比较基准的长期稳定回报，分享市场向上带来的收益，控制市场向下的风险。
投资策略	本基金的投资管理全面引进一种全新的投资策略——风险预算。风险预算是指基金在投资组合构建和调整前基于对市场信心度的判断来分配风险，然后根据风险的分配限制来调整具体资产的投资策略，使未来的投资组合满足风险预算的要求，也就是说投资组合在构建和调整前其风险就已锁定。风险预算的策略将体现在投资的各个环节。大量应用数量化的事前和事后的风险控制手段是本基金的重要特色。投资组合资产配置比例的一个重要参考来自于数理化的风险预算。
业绩比较基准	一年期银行定期存款利率(税后)*50%+富时中国 A200 指数*20%+中证金融债指数*15%+中证企业债指数*10%+中证国债指数*5%。
风险收益特征	基金的投资目标和投资范围决定了本基金属于风险较低的证券投资基金。

### 2.3 基金管理人和基金托管人

项目		基金管理人	基金托管人
名称		泰达宏利基金管理有限公司	交通银行股份有限公司
信息披露 负责人	姓名	徐娇娇	陆志俊
	联系电话	66577766	95559
	电子邮箱	irm@mfcteda.com	luzj@bankcomm.com
客户服务电话		400-698-8888	95559
传真		010-66577666	021-62701216
注册地址		北京市朝阳区针织路 23 号楼中国人寿金融中心 6 层 02-07 单元	中国（上海）自由贸易试验区银城中路 188 号
办公地址		北京市朝阳区针织路 23 号楼中国人寿金融中心 6 层 02-07 单元	中国（上海）长宁区仙霞路 18 号
邮政编码		100026	200336
法定代表人		傅国庆	任德奇

## 2.4 信息披露方式

本基金选定的信息披露报纸名称	证券时报
登载基金中期报告正文的管理人互联网网址	http://www.mfcteda.com
基金中期报告备置地点	基金管理人、基金托管人的住所

## 2.5 其他相关资料

项目	名称	办公地址
注册登记机构	泰达宏利基金管理有限公司	北京市朝阳区针织路 23 号楼中国人寿金融中心 6 层 02-07 单元

## § 3 主要财务指标和基金净值表现

### 3.1 主要会计数据和财务指标

金额单位：人民币元

3.1.1 期间数据和指标	报告期(2022 年 1 月 1 日-2022 年 6 月 30 日)
本期已实现收益	-10,052,370.69
本期利润	-10,325,333.87
加权平均基金份额本期利润	-0.0687
本期加权平均净值利润率	-5.72%
本期基金份额净值增长率	-1.43%
3.1.2 期末数据和指标	报告期末(2022 年 6 月 30 日)
期末可供分配利润	10,839,617.10
期末可供分配基金份额利润	0.1322
期末基金资产净值	92,844,233.25
期末基金份额净值	1.1322
3.1.3 累计期末指标	报告期末(2022 年 6 月 30 日)
基金份额累计净值增长率	546.82%

注：1. 本期已实现收益指基金本期利息收入、投资收益、其他收入（不含公允价值变动收益）扣除相关费用后的余额，本期利润为本期已实现收益加上本期公允价值变动收益。

2. 所述基金业绩指标不包括基金份额持有人认购或交易基金的各项费用，计入费用后实际收益水平要低于所列数字。

3. 对期末可供分配利润，采用期末资产负债表中未分配利润与未分配利润中已实现部分的孰低数。

### 3.2 基金净值表现

#### 3.2.1 基金份额净值增长率及其与同期业绩比较基准收益率的比较

阶段	份额净值增长率①	份额净值增长率标准差②	业绩比较基准收益率③	业绩比较基准收益率标准差④	①-③	②-④

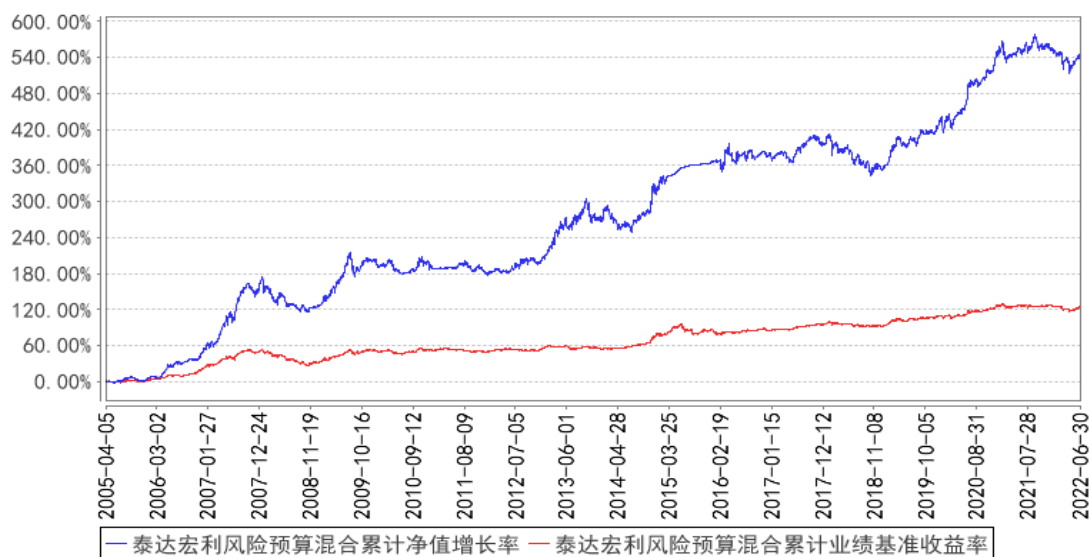
过去一个月	2.09%	0.27%	2.08%	0.23%	0.01%	0.04%
过去三个月	1.59%	0.41%	1.92%	0.29%	-0.33%	0.12%
过去六个月	-1.43%	0.44%	-0.76%	0.29%	-0.67%	0.15%
过去一年	-1.04%	0.42%	-0.99%	0.25%	-0.05%	0.17%
过去三年	28.56%	0.43%	10.36%	0.25%	18.20%	0.18%
自基金合同生效起至今	546.82%	0.66%	125.22%	0.33%	421.60%	0.33%

注：本基金业绩比较基准： $5\% \times \text{中证国债指数} + 15\% \times \text{中证金融债指数} + 10\% \times \text{中证企业债指数} + 20\% \times \text{富时中国 A200 指数} + 50\% \times \text{税后一年期银行定期存款利率}$ 。

富时中国 A200 指数是富时指数公司编制的包含上海、深圳两个证券交易所总市值最大的 200 只股票并以流通股本加权的股票指数，具有良好的市场代表性。中证国债指数的样本涵盖了三个市场中（银行间市场，沪深交易所）的一年期以上的国债，中证金融债指数样本涵盖银行间市场上一年期以上的金融债，中证企业债指数样本涵盖了三个市场上一年期以上的企业债，分别反映了我国债券市场不同信用类别债券的整体价格变动趋势，具有良好的市场代表性。

### 3.2.2 自基金合同生效以来基金份额累计净值增长率变动及其与同期业绩比较基准收益率变动的比较

泰达宏利风险预算混合累计净值增长率与同期业绩比较基准收益率的历史走势对比图



注：本基金在建仓期结束时及截止报告期末各项投资比例已达到基金合同规定的比例要求。

## § 4 管理人报告

### 4.1 基金管理人及基金经理情况

#### 4.1.1 基金管理人及其管理基金的经验

泰达宏利基金管理有限公司原名湘财合丰基金管理有限公司、湘财荷银基金管理有限公司、泰达荷银基金管理有限公司，成立于 2002 年 6 月，是中国首批合资基金管理公司之一。截至报告期末本公司股东及持股比例分别为：天津市泰达国际控股（集团）有限公司：51%；宏利投资管理（香港）有限公司：49%。

泰达宏利基金管理有限公司原名湘财合丰基金管理有限公司、湘财荷银基金管理有限公司、泰达荷银基金管理有限公司，成立于 2002 年 6 月，是中国首批合资基金管理公司之一。截至目前，公司管理着包括泰达宏利价值优化型系列基金、泰达宏利行业精选混合型证券投资基金、泰达宏利风险预算混合型证券投资基金、泰达宏利货币市场基金、泰达宏利效率优选混合型证券投资基金（LOF）、泰达宏利首选企业股票型证券投资基金、泰达宏利市值优选混合型证券投资基金、泰达宏利集利债券型证券投资基金、泰达宏利品质生活灵活配置混合型证券投资基金、泰达宏利红利先锋混合型证券投资基金、泰达宏利沪深 300 指数增强型证券投资基金、泰达宏利领先中小盘混合型证券投资基金、泰达宏利聚利债券型证券投资基金（LOF）、泰达宏利中证 500 指数增强型证券投资基金（LOF）、泰达宏利逆向策略混合型证券投资基金、泰达宏利宏达混合型证券投资基



金、泰达宏利淘利债券型证券投资基金、泰达宏利转型机遇股票型证券投资基金、泰达宏利改革动力量化策略灵活配置混合型证券投资基金、泰达宏利创盈灵活配置混合型证券投资基金、泰达宏利复兴伟业灵活配置混合型证券投资基金、泰达宏利新起点灵活配置混合型证券投资基金、泰达宏利蓝筹价值混合型证券投资基金、泰达宏利新思路灵活配置混合型证券投资基金、泰达宏利创益灵活配置混合型证券投资基金、泰达宏利活期友货币市场基金、泰达宏利汇利债券型证券投资基金、泰达宏利量化增强股票型证券投资基金、泰达宏利睿智稳健灵活配置混合型证券投资基金、泰达宏利京元宝货币市场基金、泰达宏利纯利债券型证券投资基金、泰达宏利溢利债券型证券投资基金、泰达宏利恒利债券型证券投资基金、泰达宏利全能优选混合型基金中基金（FOF）、泰达宏利交利 3 个月定期开放债券型发起式证券投资基金、泰达宏利金利 3 个月定期开放债券型发起式证券投资基金、泰达宏利绩优增长灵活配置混合型证券投资基金、泰达宏利泽利 3 个月定期开放债券型发起式证券投资基金、泰达宏利泰和平衡养老目标三年持有期混合型基金中基金（FOF）、泰达宏利印度机会股票型证券投资基金（QDII）、泰达宏利永利债券型证券投资基金、泰达宏利消费行业量化精选混合型证券投资基金、泰达宏利中证主要消费红利指数型证券投资基金、泰达宏利养老目标日期 2040 三年持有期混合型基金中基金（FOF）、泰达宏利泰和稳健养老目标一年持有期混合型基金中基金（FOF）、泰达宏利价值长青混合型证券投资基金、泰达宏利中证申万绩优策略指数增强型证券投资基金、泰达宏利乐盈 66 个月定期开放债券型证券投资基金、泰达宏利高研发创新 6 个月持有期混合型证券投资基金、泰达宏利波控回报 12 个月持有期混合型证券投资基金、泰达宏利消费服务混合型证券投资基金、泰达宏利新能源股票型证券投资基金、泰达宏利中债 1-5 年国开行债券指数证券投资基金、泰达宏利悠然养老目标日期 2025 一年持有期混合型基金中基金（FOF）、泰达宏利新兴景气龙头混合型证券投资基金、泰达宏利景气领航两年持有期混合型证券投资基金、泰达宏利中短债债券型证券投资基金、泰达宏利先进制造股票型证券投资基金、泰达宏利昇利一年定期开放债券型发起式证券投资基金、泰达宏利闽利一年定期开放债券型发起式证券投资基金在内的六十多只证券投资基金。

本公司采用团队投资方式，即通过整个投资团队全体人员的共同努力，力求实现基金财产的持续增值。

#### 4.1.2 基金经理（或基金经理小组）及基金经理助理简介

姓名	职务	任本基金的基金经理（助理）期限		证券从业年限	说明
		任职日期	离任日期		
刘欣	总经理助理兼投资总监（权	2016 年 9 月 26 日	-	15 年	清华大学理学硕士；2007 年 7 月至 2008 年 12 月就职于工银瑞信基金管理有限公司；2008 年 12 月至 2011 年 7 月就职于嘉

	益) 兼基金经理				实基金管理有限公司; 2011 年 7 月加盟泰达宏利基金管理有限公司, 曾担任产品与金融工程部高级研究员、金融工程部副总经理、金融工程部总经理、投资副总监, 现担任公司总经理助理兼投资总监(权益)兼基金经理; 具备 15 年基金从业经验, 15 年证券投资管理经验, 具有基金从业资格。
宁霄	本基金基金经理	2020 年 11 月 4 日	-	14 年	中国人民大学金融工程硕士; 2006 年 4 月至 2007 年 3 月, 任职于兴业全球基金管理有限公司基金运营部, 担任基金 TA 清算; 2007 年 8 月至 2011 年 3 月, 任职于华夏基金管理有限公司, 担任基金会计; 2013 年 7 月至今任职于泰达宏利基金管理有限公司, 曾先后担任债券交易员、交易部交易主管、交易部总经理助理、基金经理助理, 现任基金经理。具备 14 年证券从业经验, 9 年证券投资管理经验, 具有基金从业资格。
刘洋	策略投资部副总经理(主持工作); 本基金基金经理助理	2017 年 4 月 21 日	-	7 年	北京大学理学硕士; 2015 年 1 月至 2015 年 4 月就职于九坤投资(北京)有限公司, 2015 年 5 月加入泰达宏利基金管理有限公司, 任职于金融工程部, 先后担任助理研究员、研究员、基金经理助理、策略投资部总经理助理等职务, 现担任策略投资部副总经理(主持工作)兼基金经理; 具备 7 年证券投资管理经验, 具有基金从业资格。
李婷	本基金基金经理助理	2019 年 11 月 18 日	-	5 年	北京大学金融硕士; 2017 年 7 月至今任职于泰达宏利基金管理有限公司, 曾任策略投资部助理研究员、研究员, 现任基金经理。具备 5 年基金从业经验, 具有基金从业资格。

注: 证券从业的含义遵从行业协会《证券业从业人员资格管理办法》的相关规定。表中的任职日期和离任日期均指公司相关公告中披露的日期。

#### 4.2 管理人对报告期内本基金运作合规守信情况的说明

本报告期内, 本基金管理人严格遵守相关法律法规以及基金合同的约定, 本基金运作整体合法合规, 没有出现损害基金份额持有人利益的行为。

#### 4.3 管理人对报告期内公平交易情况的专项说明

##### 4.3.1 公平交易制度的执行情况

本基金管理人建立了公平交易制度和流程, 并严格执行制度的规定。在投资管理活动中, 本基金管理人公平对待不同投资组合, 确保各投资组合在获得投资信息、投资建议和投资决策方面

享有平等机会；严格执行投资管理职能和交易执行职能的隔离；在交易环节实行集中交易制度，并确保公平交易可操作、可评估、可稽核、可持续；交易部运用交易系统中设置的公平交易功能并按照时间优先、价格优先的原则严格执行所有指令；对于部分债券一级市场申购、非公开发行股票申购等以公司名义进行的交易，交易部按照价格优先、比例分配的原则对交易结果进行分配，确保各投资组合享有公平的投资机会。风险管理部事后对本报告期的公平交易执行情况进行数量统计、分析。在本报告期内，未发现利益输送、不公平对待不同投资组合的情况。

#### 4.3.2 异常交易行为的专项说明

本基金管理人建立了异常交易的监控与报告制度，对异常交易行为进行事前、事中和事后的监控，风险管理部定期对各投资组合的交易行为进行分析评估，向公司风险控制委员会提交公募基金和特定客户资产组合的交易行为分析报告。本报告期内，本基金管理人旗下所有投资组合的同日反向交易成交较少的单边交易量均不超过该证券当日成交量的 5%。在本报告期内也未发生因异常交易而受到监管机构的处罚情况。

### 4.4 管理人对报告期内基金的投资策略和业绩表现的说明

#### 4.4.1 报告期内基金投资策略和运作分析

上半年 A 股市场呈现出快速下跌之后的持续反弹，市场低点出现在 4 月底。此次反弹的幅度、持续性均显著超市场预期，在反弹期间从分析师、媒体各方面舆情看，均有比较一致的观望，然而市场的反弹仍旧持续，且基本没有回调。结构上看，新能源等景气成长行业反弹力度非常强，部分个股有近翻倍的表现；消费反弹幅度适中，而低估值的金融地产等传统行业反弹相对较弱。基本面层面，上海疫情解封以及对物流压力的缓解对市场恢复信心有重大提振，外部环境上美国继续收紧货币，俄乌战争持续，没有明显改变。我们认为此阶段的市场持续反弹是对一季度快速下跌的修复，美国市场看，上半年股债均经历了明显回调，尤其是债券市场，在加息背景下债券指数回调超过 10%，其幅度是历史罕见的。股票市场体现出较大分化，低估值传统行业股票相对抗跌，而纳斯达克代表的成长股票下跌较多。

本基金在操作中，无论从仓位管理还是选股结构上，均体现出相对保守的投资风格。在仓位层面，采用目标波动率策略，通过动态调整控制产品整体波动风险。在选股层面，投资风格偏向低估值盈利稳定的大盘蓝筹股。本报告期内，本基金增加了汽车、房地产、煤炭的配置，减少了有色金属、医药、国防军工板块的配置。

#### 4.4.2 报告期内基金的业绩表现

截至本报告期末本基金份额净值为 1.1322 元；本报告期基金份额净值增长率为-1.43%，业绩比较基准收益率为-0.76%。

#### 4.5 管理人对宏观经济、证券市场及行业走势的简要展望

展望未来，我们仍维持之前年报判断，全年仍保持中性偏乐观态度。短期看，对三季度市场表现偏中性，结构上相对均衡，但无论如何，我们认为最困难的时间已经过去。一方面国内来看，经过二季度持续快速的修复，市场估值已经相对走高，存在阶段性风险释放的压力，然而非常充裕的流动性和友好的支持政策对估值提供了一定支撑；另一方面，美国市场在偏紧的货币环境下的持续收缩，并没有对 A 股产生明显的影响，但我们认为在资金联动越来越紧密的环境下，两个市场很难持续走出完全反向的走势，未来可能趋向收敛。全年维度看，仍看好中小盘的战略投资机会和低估值股票的补涨投资机会。近年来 A 股市场在风格结构上存在年内比较强烈的极值反转特征，值得关注。反过来看，近年来各方面政策延续性较强，我们正面临长期结构转型和短期风格轧差过大的矛盾。美股方面，从情绪指标看市场有见底特征，但盈利预测仍未下调，衰退的表观预期未充分体现，尽管原材料价格已经在下跌，但是能源价格仍较高，通胀螺旋仍未结束。

基于基金合同与投资观点，我们的配置偏向于具有真实业绩成长且估值合理的绩优蓝筹股票，并采用目标波动率策略对产品整体风险波动进行控制。本报告期内，基金在持仓上相对分散，以期平衡组合风险。

#### 4.6 管理人对报告期内基金估值程序等事项的说明

本基金管理人按照相关法律法规规定，设有估值委员会，并制定了相关制度及流程。估值委员会主要负责基金估值相关工作的评估、决策、执行和监督，确保基金估值的公允与合理。报告期内相关基金估值政策由托管银行进行复核。公司估值委员会由主管基金运营的副总经理担任主任，成员包括但不限于督察长、主管投研的副总经理或投资总监、基金投资部、研究部、金融工程部、固定收益部、合规风控部门、基金运营部的主要负责人；委员会秘书由基金运营部负责人担任。所有人员均具有丰富的专业工作经历，具备良好的专业经验和专业胜任能力。

基金经理参与估值委员会对相关停牌品种估值的讨论，发表相关意见和建议，但涉及停牌品种的基金经理不参与最终的投票表决。

本报告期内，本基金管理人参与估值流程各方之间不存在任何重大利益冲突，一切以投资者利益最大化为最高准则。

本基金管理人已与中央国债登记结算有限责任公司签署服务协议，由其按约定提供银行间同业市场交易的债券品种的估值数据。

#### 4.7 管理人对报告期内基金利润分配情况的说明

根据本基金合同及基金实际运作的情况，本基金管理人于 2022 年 4 月 27 日公告对 2021 年度收益进行分配，按每 10 份基金份额派发 0.9410 元进行利润分配，权益登记日、除权日为 2022

年 4 月 28 日，红利发放日为 2022 年 4 月 29 日，共分配 7,212,965.26 元。

#### 4.8 报告期内管理人对本基金持有人数或基金资产净值预警情形的说明

本报告期内本基金未出现连续二十个工作日基金份额持有人数量不满二百人或者基金资产净值低于五千万元的情形。

### § 5 托管人报告

#### 5.1 报告期内本基金托管人遵规守信情况声明

本报告期内，基金托管人在泰达宏利风险预算混合型证券投资基金的托管过程中，严格遵守了《证券投资基金法》及其他有关法律法规、基金合同、托管协议，尽职尽责地履行了托管人应尽的义务，不存在任何损害基金持有人利益的行为。

#### 5.2 托管人对报告期内本基金投资运作遵规守信、净值计算、利润分配等情况的说明

本报告期内，泰达宏利基金管理有限公司在泰达宏利风险预算混合型证券投资基金投资运作、基金资产净值的计算、基金份额申购赎回价格的计算、基金费用开支等问题上，托管人未发现损害基金持有人利益的行为。

本报告期内本基金进行了 1 次收益分配，分配金额为 7,212,965.26 元，符合基金合同的规定。

#### 5.3 托管人对本中期报告中财务信息等内容的真实、准确和完整发表意见

本报告期内，由泰达宏利基金管理有限公司编制并经托管人复核审查的有关泰达宏利风险预算混合型证券投资基金的中期报告中财务指标、净值表现、收益分配情况、财务会计报告相关内容、投资组合报告等内容真实、准确、完整。

### § 6 半年度财务会计报告（未经审计）

#### 6.1 资产负债表

会计主体：泰达宏利风险预算混合型证券投资基金

报告截止日：2022 年 6 月 30 日

单位：人民币元

资产	附注号	本期末 2022 年 6 月 30 日	上年度末 2021 年 12 月 31 日
<b>资产：</b>			
银行存款	6.4.7.1	896,957.57	444,753.58
结算备付金		113,582.56	1,932,867.40
存出保证金		41,569.00	45,821.88
交易性金融资产	6.4.7.2	92,720,623.37	286,537,096.36
其中：股票投资		24,881,568.15	90,424,317.26
基金投资		-	-

债券投资		67,839,055.22	196,112,779.10
资产支持证券投资		-	-
贵金属投资		-	-
其他投资		-	-
衍生金融资产	6.4.7.3	-	-
买入返售金融资产	6.4.7.4	-	-
债权投资	6.4.7.5	-	-
其中：债券投资		-	-
资产支持证券投资		-	-
其他投资		-	-
其他债权投资	6.4.7.6	-	-
其他权益工具投资	6.4.7.7	-	-
应收清算款		-	-
应收股利		-	-
应收申购款		11,853.70	5,075.95
递延所得税资产		-	-
其他资产	6.4.7.8	-	2,096,574.06
资产总计		93,784,586.20	291,062,189.23
<b>负债和净资产</b>	<b>附注号</b>	<b>本期末 2022年6月30日</b>	<b>上年度末 2021年12月31日</b>
<b>负 债：</b>			
短期借款		-	-
交易性金融负债		-	-
衍生金融负债	6.4.7.3	-	-
卖出回购金融资产款		-	1,000,000.00
应付清算款		-	602.19
应付赎回款		51,122.64	15,057.75
应付管理人报酬		53,045.14	172,789.83
应付托管费		18,944.70	61,710.66
应付销售服务费		-	-
应付投资顾问费		-	-
应交税费		636,673.56	641,126.25
应付利润		-	-
递延所得税负债		-	-
其他负债	6.4.7.9	180,566.91	785,027.98
负债合计		940,352.95	2,676,314.66
<b>净资产：</b>			
实收基金	6.4.7.10	82,004,616.15	231,013,772.39
其他综合收益	6.4.7.11	-	-
未分配利润	6.4.7.12	10,839,617.10	57,372,102.18
净资产合计		92,844,233.25	288,385,874.57
负债和净资产总计		93,784,586.20	291,062,189.23

注：报告截止日 2022 年 06 月 30 日，基金份额净值 1.1322 元，基金份额总额 82,004,616.15

份。

## 6.2 利润表

会计主体：泰达宏利风险预算混合型证券投资基金

本报告期：2022 年 1 月 1 日至 2022 年 6 月 30 日

单位：人民币元

项目	附注号	本期	上年度可比期间
		2022 年 1 月 1 日至 2022 年 6 月 30 日	2021 年 1 月 1 日至 2021 年 6 月 30 日
<b>一、营业总收入</b>		-9,335,084.40	21,325,604.59
1. 利息收入		21,515.97	6,549,477.72
其中：存款利息收入	6.4.7.13	21,515.97	113,192.51
债券利息收入		-	6,426,270.46
资产支持证券利息收入		-	-
买入返售金融资产收入		-	10,014.75
证券出借利息收入		-	-
其他利息收入		-	-
2. 投资收益（损失以“-”填列）		-9,206,945.97	36,403,242.41
其中：股票投资收益	6.4.7.14	-12,191,130.32	34,585,398.57
基金投资收益		-	-
债券投资收益	6.4.7.15	2,803,121.85	-444,500.95
资产支持证券投资	6.4.7.16	-	-
收益			
贵金属投资收益	6.4.7.17	-	-
衍生工具收益	6.4.7.18	-	-
股利收益	6.4.7.19	181,062.50	2,262,344.79
以摊余成本计量的金融资产终止确认产生的收益		-	-
其他投资收益		-	-
3. 公允价值变动收益（损失以“-”号填列）	6.4.7.20	-272,963.18	-21,880,597.92
4. 汇兑收益（损失以“-”号填列）		-	-
5. 其他收入（损失以“-”号填列）	6.4.7.21	123,308.78	253,482.38
<b>减：二、营业总支出</b>		990,249.47	5,823,896.12
1. 管理人报酬	6.4.10.2.1	632,095.91	2,139,811.51
2. 托管费	6.4.10.2.2	225,748.55	764,218.42
3. 销售服务费	6.4.10.2.3	-	-

4. 投资顾问费	6.4.10.2.1.1	-	-
5. 利息支出		16,847.80	79,061.58
其中：卖出回购金融资产支出		16,847.80	79,061.58
6. 信用减值损失	6.4.7.22	-	-
7. 税金及附加		1,782.66	3,749.95
8. 其他费用	6.4.7.23	113,774.55	2,837,054.66
三、利润总额（亏损总额以“-”号填列）		-10,325,333.87	15,501,708.47
减：所得税费用		-	-
四、净利润（净亏损以“-”号填列）		-10,325,333.87	15,501,708.47
五、其他综合收益的税后净额		-	-
六、综合收益总额		-10,325,333.87	15,501,708.47

### 6.3 净资产（基金净值）变动表

会计主体：泰达宏利风险预算混合型证券投资基金

本报告期：2022 年 1 月 1 日至 2022 年 6 月 30 日

单位：人民币元

项目	本期 2022 年 1 月 1 日至 2022 年 6 月 30 日			
	实收基金	其他综合收益	未分配利润	净资产合计
一、上期期末净资产(基金净值)	231,013,772.39	-	57,372,102.18	288,385,874.57
加：会计政策变更	-	-	-	-
前期差错更正	-	-	-	-
其他	-	-	-	-
二、本期期初净资产(基金净值)	231,013,772.39	-	57,372,102.18	288,385,874.57
三、本期增减变动额(减少以“-”号填列)	-149,009,156.24	-	-46,532,485.08	-195,541,641.32



(一)、综合收益总额	-	-	-10,325,333.87	-10,325,333.87
(二)、本期基金份额交易产生的基金净值变动数(净值减少以“-”号填列)	-149,009,156.24	-	-28,994,185.95	-178,003,342.19
其中:1.基金申购款	9,701,426.68	-	1,283,095.92	10,984,522.60
2.基金赎回款	-158,710,582.92	-	-30,277,281.87	-188,987,864.79
(三)、本期向基金份额持有人分配利润产生的基金净值变动(净值减少以“-”号填列)	-	-	-7,212,965.26	-7,212,965.26
(四)、其他综合收益结转留存收益	-	-	-	-
四、本期末净资产(基金净值)	82,004,616.15	-	10,839,617.10	92,844,233.25
项目	上年度可比期间 2021年1月1日至2021年6月30日			
	实收基金	其他综合收益	未分配利润	净资产合计

一、上期期末净资产(基金净值)	538,356,010.15	-	159,016,778.09	697,372,788.24
加:会计政策变更	-	-	-	-
前期差错更正	-	-	-	-
其他	-	-	-	-
二、本年期初净资产(基金净值)	538,356,010.15	-	159,016,778.09	697,372,788.24
三、本期增减变动额(减少以“-”号填列)	-101,971,941.34	-	-52,780,092.08	-154,752,033.42
(一)、综合收益总额	-	-	15,501,708.47	15,501,708.47
(二)、本期基金份额交易产生的基金净值变动数(净值减少以“-”号填列)	-101,971,941.34	-	-26,804,424.25	-128,776,365.59
其中:1.基金申购款	129,974,038.49	-	40,803,209.77	170,777,248.26
2.基金赎回款	-231,945,979.83	-	-67,607,634.02	-299,553,613.85
(三)、本期向基金份额持有	-	-	-41,477,376.30	-41,477,376.30

人分配 利润产 生的基 金净值 变动(净 值减少 以“-” 号填列)				
(四)、 其他综 合收益 结转留 存收益	-	-	-	-
四、本期 期末净 资产(基 金净值)	436,384,068.81	-	106,236,686.01	542,620,754.82

报表附注为财务报表的组成部分。

本报告 6.1 至 6.4 财务报表由下列负责人签署：

傅国庆

王泉

石楠

基金管理人负责人

主管会计工作负责人

会计机构负责人

## 6.4 报表附注

### 6.4.1 基金基本情况

泰达宏利风险预算混合型证券投资基金(以下简称“本基金”，原湘财荷银风险预算混合型证券投资基金、泰达荷银风险预算混合型证券投资基金)经中国证券监督管理委员会(以下简称“中国证监会”)证监基金字[2004]第 216 号《关于同意湘财荷银风险预算混合型证券投资基金设立的批复》核准，由湘财荷银基金管理有限公司(于 2006 年 4 月 27 日更名为泰达荷银基金管理有限公司，于 2010 年 3 月 9 日更名为泰达宏利基金管理有限公司)依照《中华人民共和国证券投资基金法》、《湘财荷银风险预算混合型证券投资基金基金合同》负责公开募集。本基金为契约型开放式，存续期限不定，首次设立募集不包括认购资金利息共募集 545,676,458.77 元，业经普华永道中天会计师事务所(特殊普通合伙)普华永道中天验字(2005)第 45 号验资报告予以验证。经向中国证监会备案，《湘财荷银风险预算混合型证券投资基金基金合同》于 2005 年 4 月 5 日正式生效，基金合同生效日的基金份额总额为 545,863,991.51 份基金份额，其中认购资金利息折合 187,532.74 份基金份额。本基金的基金管理人为泰达宏利基金管理有限公司，基金托管人为交通银行股份有限公司(以下简称“交通银行”)。

2006 年 6 月 6 日，经基金管理人董事会批准、报中国证监会同意，《湘财荷银风险预算混合型证券投资基金基金合同》改为《泰达荷银风险预算混合型证券投资基金基金合同》，本基金更名为泰达荷银风险预算混合型证券投资基金。2010 年 3 月 17 日，经基金管理人董事会批准、报中国证监会同意，本基金更名为泰达宏利风险预算混合型证券投资基金。

根据《中华人民共和国证券投资基金法》和《泰达宏利风险预算混合型证券投资基金基金合同》的有关规定，本基金的投资范围为国内依法公开发行、上市的股票、债券、货币市场工具及中国证监会批准的允许基金投资的其他金融工具，其中股票投资比例范围为基金资产净值的 0-50%，债券投资比例范围为基金资产净值的 20%-70%，货币市场工具投资比例范围为基金资产净值的 5%-80%。本基金业绩比较基准自 2013 年 3 月 30 日起变更为“5%×中证国债指数+15%×中证金融债指数+10%×中证企业债指数+20%×富时中国 A200 指数+50%×税后一年期银行定期存款利率”。原比较基准为：一年期银行定期存款利率(税后)×50%+富时中国 A200 指数×20%+新华巴克莱资本中国政府机构债指数×15%+新华巴克莱资本中国企业债指数×10%+新华巴克莱资本中国国债指数×5%。

#### 6.4.2 会计报表的编制基础

本基金的财务报表按照财政部于 2006 年 2 月 15 日颁布的《企业会计准则—基本准则》和 38 项具体会计准则、其后颁布的企业会计准则应用指南、企业会计准则解释以及其他相关规定(以下合称“企业会计准则”)、中国证监会颁布的《证券投资基金信息披露 XBRL 模板第 3 号<年度报告和中期报告>》、中国证券投资基金业协会颁布的《证券投资基金会计核算业务指引》、《泰达宏利风险预算混合型证券投资基金基金合同》和在财务报表附注 6.4.4 所列示的中国证监会发布的相关规定及允许的基金行业实务操作编制。

本财务报表以持续经营为基础编制。

#### 6.4.3 遵循企业会计准则及其他有关规定的声明

本基金 2022 年度上半年财务报表符合企业会计准则的要求，真实、完整地反映了本基金 2022 年 06 月 30 日的财务状况以及 2022 年度上半年的经营成果和基金净值变动情况等有关信息。

#### 6.4.4 本报告期所采用的会计政策、会计估计与最近一期年度报告相一致的说明

本报告期所采用的会计政策、会计估计详见附注 6.4.5。

#### 6.4.5 会计政策和会计估计变更以及差错更正的说明

##### 6.4.5.1 会计政策变更的说明

财政部于 2017 年颁布了修订后的《企业会计准则第 22 号——金融工具确认和计量》、《企业会计准则第 23 号——金融资产转移》、《企业会计准则第 24 号——套期会计》及《企业会计准则第

37 号——金融工具列报》(以下合称“新金融工具准则”), 财政部、中国银行保险监督管理委员会于 2020 年 12 月 30 日发布了《关于进一步贯彻落实新金融工具相关会计准则的通知》, 公募证券投资基金自 2022 年 1 月 1 日起执行新金融工具准则。此外, 中国证监会于 2022 年颁布了修订后的《证券投资基金信息披露 XBRL 模板第 3 号<年度报告和中期报告>》, 本基金的基金管理人已采用上述准则及通知编制本基金 2022 年度财务报表, 对本基金财务报表的影响列示如下:

(a) 金融工具

根据新金融工具准则的相关规定, 本基金对于首次执行该准则的累积影响数调整 2022 年年初留存收益以及财务报表其他相关项目金额, 2021 年度的比较财务报表未重列。于 2021 年 12 月 31 日及 2022 年 1 月 1 日, 本基金均没有指定为以公允价值计量且其变动计入当期损益的金融资产。

(i) 于 2022 年 1 月 1 日, 本财务报表中金融资产和金融负债按照原金融工具准则和新金融工具准则的规定进行分类和计量的结果如下:

原金融工具准则下以摊余成本计量的金融资产为银行存款、结算备付金、存出保证金、应收利息和应收申购款, 金额分别为 444,753.58 元、1,932,867.40 元、45,821.88 元、2,096,574.06 元和 5,075.95 元。新金融工具准则下以摊余成本计量的金融资产为银行存款、结算备付金、存出保证金、其他资产-应收利息和应收申购款, 金额分别为 446,065.31 元、1,933,737.20 元、45,842.48 元、0.00 元和 5,075.95 元。

原金融工具准则下以公允价值计量且其变动计入当期损益计量的金融资产为交易性金融资产, 金额为 286,537,096.36 元。新金融工具准则下以公允价值计量且其变动计入当期损益计量的金融资产为交易性金融资产, 金额为 288,631,468.29 元。

原金融工具准则下以摊余成本计量的金融负债为卖出回购金融资产款、应付证券清算款、应付赎回款、应付管理人报酬、应付托管费、应付交易费用、应付利息和其他负债-其他应付款, 金额分别为 1,000,000.00 元、602.19 元、15,057.75 元、172,789.83 元、61,710.66 元、578,650.15 元、-451.64 元和 829.47 元。新金融工具准则下以摊余成本计量的金融负债为卖出回购金融资产款、应付清算款、应付赎回款、应付管理人报酬、应付托管费、其他负债-应付交易费用、其他负债-应付利息和其他负债-其他应付款, 金额分别为 999,548.36 元、602.19 元、15,057.75 元、172,789.83 元、61,710.66 元、578,650.15 元、0.00 元和 829.47 元。

i) 于 2021 年 12 月 31 日, 本基金持有的“银行存款”、“结算备付金”、“存出保证金”、“交易性金融资产”、“买入返售金融资产”、“卖出回购金融资产款”等对应的应计利息余额均列示在“应收利息”或“应付利息”科目中。于 2022 年 1 月 1 日, 本基金根据新金融工具准则下的计量类别, 将上述应计利息分别转入“银行存款”、“结算备付金”、“存出保证金”、“交易性金融资产”、

“买入返售金融资产”、“卖出回购金融资产款”等科目项下列示，无期初留存收益影响。

(b) 修订后的《证券投资基金信息披露 XBRL 模板第 3 号<年度报告和中期报告>》

根据中国证监会于 2022 年颁布的修订后的《证券投资基金信息披露 XBRL 模板第 3 号<年度报告和中期报告>》，本基金的基金管理人在编制本财务报表时调整了部分财务报表科目的列报和披露，这些调整未对本基金财务报表产生重大影响。

#### 6.4.5.2 会计估计变更的说明

本基金本报告期内无会计估计的变更。

#### 6.4.5.3 差错更正的说明

本基金在本报告期间无须说明的会计差错更正。

#### 6.4.6 税项

根据财政部、国家税务总局财税[2002]128 号《关于开放式证券投资基金有关税收问题的通知》、财税[2008]1 号《关于企业所得税若干优惠政策的通知》、财税[2012]85 号《关于实施上市公司股息红利差别化个人所得税政策有关问题的通知》、财税[2015]101 号《关于上市公司股息红利差别化个人所得税政策有关问题的通知》、财税[2016]36 号《关于全面推开营业税改征增值税试点的通知》、财税[2016]46 号《关于进一步明确全面推开营改增试点金融业有关政策的通知》、财税[2016]70 号《关于金融机构同业往来等增值税政策的补充通知》、财税[2016]140 号《关于明确金融房地产开发教育辅助服务等增值税政策的通知》、财税[2017]2 号《关于资管产品增值税政策有关问题的补充通知》、财税[2017]56 号《关于资管产品增值税有关问题的通知》、财税[2017]90 号《关于租入固定资产进项税额抵扣等增值税政策的通知》及其他相关财税法规和实务操作，主要税项列示如下：

(1) 资管产品运营过程中发生的增值税应税行为，以资管产品管理人为增值税纳税人。资管产品管理人运营资管产品过程中发生的增值税应税行为，暂适用简易计税方法，按照 3% 的征收率缴纳增值税。

对证券投资基金管理人运用基金买卖股票、债券的转让收入免征增值税，对国债、地方政府债以及金融同业往来利息收入亦免征增值税。资管产品管理人运营资管产品提供的贷款服务，以产生的利息及利息性质的收入为销售额。

(2) 对基金从证券市场中取得的收入，包括买卖股票、债券的差价收入，股票的股息、红利收入，债券的利息收入及其他收入，暂不征收企业所得税。

(3) 对基金取得的企业债券利息收入，应由发行债券的企业在向基金支付利息时代扣代缴 20% 的个人所得税。对基金从上市公司取得的股息红利所得，持股期限在 1 个月以内(含 1 个月)

的，其股息红利所得全额计入应纳税所得额；持股期限在 1 个月以上至 1 年(含 1 年)的，暂减按 50%计入应纳税所得额；持股期限超过 1 年的，暂免征收个人所得税。对基金持有的上市公司限售股，解禁后取得的股息、红利收入，按照上述规定计算纳税，持股时间自解禁日起计算；解禁前取得的股息、红利收入继续暂减按 50%计入应纳税所得额。上述所得统一适用 20%的税率计征个人所得税。

(4) 基金卖出股票按 0.1%的税率缴纳股票交易印花税，买入股票不征收股票交易印花税。

(5) 本基金的城市维护建设税、教育费附加和地方教育附加等税费按照实际缴纳增值税额的适用比例计算缴纳。

#### 6.4.7 重要财务报表项目的说明

##### 6.4.7.1 银行存款

单位：人民币元

项目	本期末 2022 年 6 月 30 日
活期存款	896,957.57
等于：本金	896,134.41
加：应计利息	823.16
减：坏账准备	-
定期存款	-
等于：本金	-
加：应计利息	-
减：坏账准备	-
其中：存款期限 1 个月以内	-
存款期限 1-3 个月	-
存款期限 3 个月以上	-
其他存款	-
等于：本金	-
加：应计利息	-
减：坏账准备	-
合计	896,957.57

##### 6.4.7.2 交易性金融资产

单位：人民币元

项目	本期末 2022 年 6 月 30 日			
	成本	应计利息	公允价值	公允价值变动
股票	24,145,991.37	-	24,881,568.15	735,576.78
贵金属投资-金交所黄金合约	-	-	-	-
债券   交易所市场	56,369,985.89	793,056.66	57,632,630.56	469,588.01

	银行间市场	10,129,450.00	77,424.66	10,206,424.66	-450.00
	合计	66,499,435.89	870,481.32	67,839,055.22	469,138.01
资产支持证券		-	-	-	-
基金		-	-	-	-
其他		-	-	-	-
合计		90,645,427.26	870,481.32	92,720,623.37	1,204,714.79

### 6.4.7.3 衍生金融资产/负债

#### 6.4.7.3.1 衍生金融资产/负债期末余额

本基金本报告期末未持有衍生金融资产/负债。

#### 6.4.7.3.2 期末基金持有的期货合约情况

本基金本报告期末未持有期货合约。

#### 6.4.7.3.3 期末基金持有的黄金衍生品情况

本基金本报告期末未持有黄金衍生品。

### 6.4.7.4 买入返售金融资产

#### 6.4.7.4.1 各项买入返售金融资产期末余额

本基金本报告期末买入返售金融资产无余额。

#### 6.4.7.4.2 期末买断式逆回购交易中取得的债券

本基金本报告期末无买断式逆回购交易中取得的债券。

#### 6.4.7.4.3 按预期信用损失一般模型计提减值准备的说明

无。

### 6.4.7.5 债权投资

#### 6.4.7.5.1 债权投资情况

本基金本报告期末无债权投资。

#### 6.4.7.5.2 债权投资减值准备计提情况

本基金本报告期末无债权投资。

### 6.4.7.6 其他债权投资

#### 6.4.7.6.1 其他债权投资情况

本基金本报告期末无其他债权投资。

#### 6.4.7.6.2 其他债权投资减值准备计提情况

本基金本报告期末无其他债权投资。



#### 6.4.7.7 其他权益工具投资

##### 6.4.7.7.1 其他权益工具投资情况

本基金本报告期末无其他权益工具投资。

##### 6.4.7.7.2 报告期末其他权益工具投资情况

本基金本报告期末无其他权益工具投资。

#### 6.4.7.8 其他资产

本基金本报告期末无其他资产余额。

#### 6.4.7.9 其他负债

单位：人民币元

项目	本期末 2022年6月30日
应付券商交易单元保证金	-
应付赎回费	40.91
应付证券出借违约金	-
应付交易费用	76,485.85
其中：交易所市场	76,135.85
银行间市场	350.00
应付利息	-
预提费用	103,219.55
其他	820.60
合计	180,566.91

#### 6.4.7.10 实收基金

金额单位：人民币元

项目	本期 2022年1月1日至2022年6月30日	
	基金份额（份）	账面金额
上年度末	231,013,772.39	231,013,772.39
本期申购	9,701,426.68	9,701,426.68
本期赎回（以“-”号填列）	-158,710,582.92	-158,710,582.92
基金拆分/份额折算前	-	-
基金拆分/份额折算调整	-	-
本期申购	-	-
本期赎回（以“-”号填列）	-	-
本期末	82,004,616.15	82,004,616.15

注：若本基金有分红及转换业务，申购含红利再投、转换入份额；赎回含转换出份额。

#### 6.4.7.11 其他综合收益

本基金本报告期末无其他综合收益。

#### 6.4.7.12 未分配利润

单位：人民币元

项目	已实现部分	未实现部分	未分配利润合计
本期期初	92,646,139.37	-35,274,037.19	57,372,102.18
本期利润	-10,052,370.69	-272,963.18	-10,325,333.87
本期基金份额交易产生的变动数	-55,415,631.31	26,421,445.36	-28,994,185.95
其中：基金申购款	2,699,270.72	-1,416,174.80	1,283,095.92
基金赎回款	-58,114,902.03	27,837,620.16	-30,277,281.87
本期已分配利润	-7,212,965.26	-	-7,212,965.26
本期末	19,965,172.11	-9,125,555.01	10,839,617.10

#### 6.4.7.13 存款利息收入

单位：人民币元

项目	本期 2022年1月1日至2022年6月30日
活期存款利息收入	16,593.82
定期存款利息收入	-
其他存款利息收入	-
结算备付金利息收入	4,496.30
其他	425.85
合计	21,515.97

#### 6.4.7.14 股票投资收益

##### 6.4.7.14.1 股票投资收益项目构成

单位：人民币元

项目	本期 2022年1月1日至2022年6月30日
股票投资收益——买卖股票差价收入	-12,191,130.32
股票投资收益——赎回差价收入	-
股票投资收益——申购差价收入	-
股票投资收益——证券出借差价收入	-
合计	-12,191,130.32

##### 6.4.7.14.2 股票投资收益——买卖股票差价收入

单位：人民币元

项目	本期 2022年1月1日至2022年6月30日
卖出股票成交总额	229,171,420.91
减：卖出股票成本总额	240,722,078.71
减：交易费用	640,472.52
买卖股票差价收入	-12,191,130.32

#### 6.4.7.14.3 股票投资收益——证券出借差价收入

本基金本报告期末有股票投资收益-证券出借差价收入。

#### 6.4.7.15 债券投资收益

##### 6.4.7.15.1 债券投资收益项目构成

单位：人民币元

项目	本期 2022年1月1日至2022年6月30日
债券投资收益——利息收入	1,661,451.07
债券投资收益——买卖债券（债转股及债券到期兑付）差价收入	1,141,670.78
债券投资收益——赎回差价收入	-
债券投资收益——申购差价收入	-
合计	2,803,121.85

##### 6.4.7.15.2 债券投资收益——买卖债券差价收入

单位：人民币元

项目	本期 2022年1月1日至2022年6月30日
卖出债券（债转股及债券到期兑付）成交总额	213,731,057.35
减：卖出债券（债转股及债券到期兑付）成本总额	209,793,895.89
减：应计利息总额	2,793,239.20
减：交易费用	2,251.48
买卖债券差价收入	1,141,670.78

##### 6.4.7.15.3 债券投资收益——赎回差价收入

本基金本报告期末有债券投资收益-赎回差价收入。

##### 6.4.7.15.4 债券投资收益——申购差价收入

本基金本报告期末有债券投资收益-申购差价收入。

#### 6.4.7.16 资产支持证券投资收益

##### 6.4.7.16.1 资产支持证券投资收益项目构成

本基金本报告期内无资产支持证券投资收益。

##### 6.4.7.16.2 资产支持证券投资收益——买卖资产支持证券差价收入

本基金本报告期内无资产支持证券投资收益-买卖资产支持证券差价收入。

##### 6.4.7.16.3 资产支持证券投资收益——赎回差价收入

本基金本报告期内无资产支持证券投资收益-赎回差价收入。

#### 6.4.7.16.4 资产支持证券投资收益——申购差价收入

本基金本报告期内无资产支持证券投资收益-申购差价收入。

#### 6.4.7.17 贵金属投资收益

##### 6.4.7.17.1 贵金属投资收益项目构成

本基金本报告期内无贵金属投资收益。

##### 6.4.7.17.2 贵金属投资收益——买卖贵金属差价收入

本基金本报告期内未有贵金属投资收益-买卖贵金属差价收入。

##### 6.4.7.17.3 贵金属投资收益——赎回差价收入

本基金本报告期内未有贵金属投资收益-赎回差价收入。

##### 6.4.7.17.4 贵金属投资收益——申购差价收入

本基金本报告期内未有贵金属投资收益-申购差价收入。

#### 6.4.7.18 衍生工具收益

##### 6.4.7.18.1 衍生工具收益——买卖权证差价收入

本基金本报告期内无衍生工具收益-买卖权证差价收入。

##### 6.4.7.18.2 衍生工具收益——其他投资收益

本基金本报告期内无衍生工具收益-其他投资收益。

#### 6.4.7.19 股利收益

单位：人民币元

项目	本期
	2022年1月1日至2022年6月30日
股票投资产生的股利收益	181,062.50
其中：证券出借权益补偿收入	-
基金投资产生的股利收益	-
合计	181,062.50

#### 6.4.7.20 公允价值变动收益

单位：人民币元

项目名称	本期
	2022年1月1日至2022年6月30日
1. 交易性金融资产	-272,963.18
股票投资	1,563,052.99
债券投资	-1,836,016.17
资产支持证券投资	-
基金投资	-
贵金属投资	-
其他	-

2. 衍生工具	-
权证投资	-
3. 其他	-
减：应税金融商品公允价值变动产生的预估增值税	-
合计	-272,963.18

#### 6.4.7.21 其他收入

单位：人民币元

项目	本期
	2022 年 1 月 1 日至 2022 年 6 月 30 日
基金赎回费收入	123,134.97
基金转换费收入	173.81
合计	123,308.78

注：1. 本基金的赎回费率按持有期间递减，不低于赎回费总额的 25% 归入基金资产。

2. 本基金的转换费由申购补差费和转出基金的赎回费两部分构成，其中不低于转出基金的赎回费的 25% 归入转出基金的基金资产。

#### 6.4.7.22 信用减值损失

本基金本报告期内无信用减值损失。

#### 6.4.7.23 其他费用

单位：人民币元

项目	本期
	2022 年 1 月 1 日至 2022 年 6 月 30 日
审计费用	34,712.18
信息披露费	59,507.37
证券出借违约金	-
银行费用	955.00
账户维护费	18,000.00
其他	600.00
合计	113,774.55

#### 6.4.8 或有事项、资产负债表日后事项的说明

##### 6.4.8.1 或有事项

截至资产负债表日，本基金并无须作披露的或有事项。

##### 6.4.8.2 资产负债表日后事项

截至本财务报表批准报出日，本基金并无须作披露的资产负债表日后事项。

#### 6.4.9 关联方关系

##### 6.4.9.1 本报告期存在控制关系或其他重大利害关系的关联方发生变化的情况

本基金本报告期没有存在控制关系或其他重大利害关系的关联方发生变化的情况。

#### 6.4.9.2 本报告期与基金发生关联交易的各关联方

关联方名称	与本基金的关系
泰达宏利基金管理有限公司	基金管理人、注册登记机构、基金销售机构
交通银行股份有限公司(交通银行)	基金托管人、基金代销机构

注：下述关联交易均在正常业务范围内按一般商业条款订立。

#### 6.4.10 本报告期及上年度可比期间的关联方交易

##### 6.4.10.1 通过关联方交易单元进行的交易

###### 6.4.10.1.1 股票交易

本基金本报告期及上年度可比期间均未通过关联方交易单元进行股票交易。

###### 6.4.10.1.2 债券交易

本基金本报告期及上年度可比期间均未通过关联方交易单元进行债券交易。

###### 6.4.10.1.3 债券回购交易

本基金本报告期及上年度可比期间均未通过关联方交易单元进行债券回购交易。

###### 6.4.10.1.4 权证交易

本基金本报告期及上年度可比期间均未通过关联方交易单元进行权证交易。

###### 6.4.10.1.5 应支付关联方的佣金

本基金本报告期及上年度可比期间均无应支付关联方的佣金。

##### 6.4.10.2 关联方报酬

###### 6.4.10.2.1 基金管理费

单位：人民币元

项目	本期 2022年1月1日至2022年6 月30日	上年度可比期间 2021年1月1日至2021年 6月30日
当期发生的基金应支付的管理费	632,095.91	2,139,811.51
其中：支付销售机构的客户维护费	148,306.84	202,756.06

注：支付基金管理人泰达宏利基金管理有限公司的管理人报酬按前一日基金资产净值 0.7%的年费率计提，逐日累计至每月月底，按月支付。其计算公式为：日管理人报酬=前一日基金资产净值×0.7%/当年天数。

###### 6.4.10.2.2 基金托管费

单位：人民币元

项目	本期 2022年1月1日至2022年6 月30日	上年度可比期间 2021年1月1日至2021年 6月30日
当期发生的基金应支付的托管费	225,748.55	764,218.42

注：支付基金托管人交通银行的托管费按前一日基金资产净值 0.25%的年费率计提，逐日累计至

每月月底，按月支付。其计算公式为：日托管费=前一日基金资产净值 X 0.25% / 当年天数。

#### 6.4.10.3 与关联方进行银行间同业市场的债券(含回购)交易

本基金本报告期及上年度可比期间内均无与关联方进行的银行间同业市场的债券（含回购）交易。

#### 6.4.10.4 报告期内转融通证券出借业务发生重大关联交易事项的说明

##### 6.4.10.4.1 与关联方通过约定申报方式进行的适用固定期限费率的证券出借业务的情况

本基金本报告期及上年度可比期间均无与关联方通过约定申报方式进行的适用固定期限费率的证券出借业务。

##### 6.4.10.4.2 与关联方通过约定申报方式进行的适用市场化期限费率的证券出借业务的情况

本基金本报告期及上年度可比期间无与关联方通过约定申报方式进行的适用市场化期限费率的证券出借业务的情况。

#### 6.4.10.5 各关联方投资本基金的情况

##### 6.4.10.5.1 报告期内基金管理人运用固有资金投资本基金的情况

本基金的管理人在本报告期内及上年度可比期间内均未运用固有资金投资本基金。

##### 6.4.10.5.2 报告期末除基金管理人之外的其他关联方投资本基金的情况

本基金除基金管理人之外的其他关联方在本报告期末及上年度末均未持有本基金。

#### 6.4.10.6 由关联方保管的银行存款余额及当期产生的利息收入

单位：人民币元

关联方名称	本期 2022年1月1日至2022年6月30日		上年度可比期间 2021年1月1日至2021年6月30日	
	期末余额	当期利息收入	期末余额	当期利息收入
交通银行	896,957.57	16,593.82	6,635,912.29	90,665.34

注：本基金的银行存款由基金托管人交通银行保管，按约定利率计息。

#### 6.4.10.7 本基金在承销期内参与关联方承销证券的情况

本基金本报告期及上年度可比期间均未在承销期内参与关联方承销证券。

#### 6.4.10.8 其他关联交易事项的说明

本基金本报告期及上年度可比期间均无须作说明的其他关联交易事项。

#### 6.4.11 利润分配情况

单位：人民币元

序号	权益	除息日	每10份	现金形式	再投资形式	本期利润分配	备注
----	----	-----	------	------	-------	--------	----

	登记日	场内	场外	基金份额分红数	发放总额	发放总额	合计	
1	2022年4月28日	-	2022年4月28日	0.9410	3,897,273.39	3,315,691.87	7,212,965.26	-
合计	-	-	-	0.9410	3,897,273.39	3,315,691.87	7,212,965.26	-

#### 6.4.12 期末(2022年6月30日)本基金持有的流通受限证券

##### 6.4.12.1 因认购新发/增发证券而于期末持有的流通受限证券

金额单位：人民币元

6.4.12.1.1 受限证券类别：股票										
证券代码	证券名称	成功认购日	受限期	流通受限类型	认购价格	期末估值单价	数量(单位:股)	期末成本总额	期末估值总额	备注
688261	东微半导	2022年1月26日	6个月	新股流通受限	130.00	230.70	846	109,980.00	195,172.20	-

注：1、根据《上海证券交易所科创板股票公开发行自律委员会促进科创板初期企业平稳发行行业倡导建议》，本基金获配的科创板股票如经抽签方式确定需要锁定的，锁定期限为自发行人股票上市之日起6个月。根据《上海证券交易所科创板上市公司股东以向特定机构投资者询价转让和配售方式减持股份实施细则》，基金通过询价转让受让的股份，在受让后6个月内不得转让。

2、根据《深圳证券交易所创业板首次公开发行证券发行与承销业务实施细则》，发行人和主承销商可以采用摇号限售方式或比例限售方式，安排基金通过网下发行获配的部分创业板股票设置不低于6个月的限售期。

3、基金可使用以基金名义开设的股票账户，选择网上或者网下一种方式进行新股申购。其中基金参与网下申购获得的新股或作为战略投资者参与配售获得的新股，在新股上市后的约定期限内不能自由转让；基金参与网上申购获配的新股，从新股获配日至新股上市日之间不能自由转让。

4、“新股流通受限受限期”指新股上市日至受限期结束日；“新股未上市受限期”指新股成功认购日至新股上市日。

##### 6.4.12.2 期末持有的暂时停牌等流通受限股票

本基金本报告期末未持有暂时停牌等流通受限股票。

##### 6.4.12.3 期末债券正回购交易中作为抵押的债券

###### 6.4.12.3.1 银行间市场债券正回购

本基金本报告期末无银行间市场债券正回购余额。



#### 6.4.12.3.2 交易所市场债券正回购

本基金本报告期末无交易所市场债券正回购余额。

#### 6.4.12.4 期末参与转融通证券出借业务的证券

本基金本报告期末未持有参与转融通证券出借业务的证券。

### 6.4.13 金融工具风险及管理

本基金是一只进行主动投资的混合型证券投资基金，属于较低风险品种。本基金投资的金融工具主要包括股票投资、债券投资及权证投资等。本基金在日常经营活动中面临的与这些金融工具相关的风险主要包括信用风险、流动性风险及市场风险。本基金的基金管理人从事风险管理的主要目标是争取将以上风险控制在限定的范围之内，使本基金在风险和收益之间取得最佳的平衡以实现“风险和收益高于保本基金而低于平衡型基金，谋求稳定和可持续的绝对收益”的风险收益目标。

#### 6.4.13.1 风险管理政策和组织架构

本基金的基金管理人奉行全面风险管理体系的建设，建立了以风险控制委员会为核心的、由督察长、风险控制委员会、风险管理部和相关业务部门构成的风险管理架构体系。本基金的基金管理人在董事会下设立风险控制委员会，负责制定风险管理的宏观政策，审议通过风险控制的总体措施等；在管理层层面设立风险控制委员会，讨论和制定公司日常经营过程中风险防范和控制措施；在业务操作层面风险管理职责主要由风险管理部负责，协调并与各部门合作完成运作风险管理以及进行投资风险分析与绩效评估。

本基金的基金管理人对于金融工具的风险管理方法主要是通过定性分析和定量分析的方法去估测各种风险产生的可能损失。从定性分析的角度出发，判断风险损失的严重程度和出现同类风险损失的频度。而从定量分析的角度出发，根据本基金的投资目标，结合基金资产所运用金融工具特征通过特定的风险量化指标、模型，日常的量化报告，确定风险损失的限度和相应置信程度，及时可靠地对各种风险进行监督、检查和评估，并通过相应决策，将风险控制在可承受的范围内。

#### 6.4.13.2 信用风险

信用风险是指基金在交易过程中因交易对手未履行合约责任，或者基金所投资证券之发行人出现违约、拒绝支付到期本息等情况，导致基金资产损失和收益变化的风险。

本基金的基金管理人在交易前对交易对手的资信状况进行了充分的评估。本基金的活期银行存款存放在本基金的托管行交通银行，因而与银行存款相关的信用风险不重大。本基金在交易所进行的交易均以中国证券登记结算有限责任公司为交易对手完成证券交收和款项清算，因此违约风险可能性很小；在银行间同业市场进行交易前均对交易对手进行信用评估并对证券交割方式进

行限制以控制相应的信用风险。

本基金的基金管理人建立了信用风险管理流程，通过对投资品种信用等级评估来控制证券发行人的信用风险，且通过分散化投资以分散信用风险。

本基金债券投资的信用评级情况按《中国人民银行信用评级管理指导意见》设定的标准统计及汇总。

#### 6.4.13.2.1 按短期信用评级列示的债券投资

本基金本报告期末及上年度末未持有按短期信用评级列示的债券投资。

#### 6.4.13.2.2 按短期信用评级列示的资产支持证券投资

本基金本报告期末及上年度末未持有按短期信用评级列示的资产支持证券投资。

#### 6.4.13.2.3 按短期信用评级列示的同业存单投资

本基金本报告期末及上年度末未持有按短期信用评级列示的同业存单投资。

#### 6.4.13.2.4 按长期信用评级列示的债券投资

单位：人民币元

长期信用评级	本期末 2022年6月30日	上年度末 2021年12月31日
AAA	-	32,023,000.00
AAA 以下	-	-
未评级	67,839,055.22	164,089,779.10
合计	67,839,055.22	196,112,779.10

注：以上未评级的债券投资中包括国债、政策性金融债及央行票据等。

#### 6.4.13.2.5 按长期信用评级列示的资产支持证券投资

本基金本报告期末及上年度末未持有按长期信用评级列示的资产支持证券投资。

#### 6.4.13.2.6 按长期信用评级列示的同业存单投资

本基金本报告期末及上年度末未持有按长期信用评级列示的同业存单投资。

#### 6.4.13.3 流动性风险

流动性风险是指基金在履行与金融负债有关的义务时遇到资金短缺的风险。本基金的流动性风险一方面来自于基金份额持有人可随时要求赎回其持有的基金份额，另一方面来自于投资品种所处的交易市场不活跃而带来的变现困难或因投资集中而无法在市场出现剧烈波动的情况下以合理的价格变现。

针对兑付赎回资金的流动性风险，本基金的基金管理人每日对本基金的申购赎回情况进行严密监控并预测流动性需求，保持基金投资组合中的可用现金头寸与之相匹配。本基金的基金管理人在基金合同中设计了巨额赎回条款，约定在非常情况下赎回申请的处理方式，控制因开放申购

赎回模式带来的流动性风险，有效保障基金持有人利益。

于 2022 年 6 月 30 日，除附注 6.4.12.3 中列示的卖出回购金融资产款余额将在一个月以内到期且计息(该利息金额不重大)外，本基金所承担的其他金融负债的合同约定到期日均为一个月以内且不计息，可赎回基金份额净值(所有者权益)无固定到期日且不计息，因此账面余额约为未折现的合约到期现金流量。

#### 6.4.13.3.1 报告期内本基金组合资产的流动性风险分析

本基金的基金管理人在基金运作过程中严格按照《公开募集证券投资基金运作管理办法》及《公开募集开放式证券投资基金流动性风险管理规定》(自 2017 年 10 月 1 日起施行)等法规的要求对本基金组合资产的流动性风险进行管理，通过独立的风险管理部门对本基金的组合持仓集中度指标、流通受限制的投资品种比例以及组合在短时间内变现能力的综合指标等流动性指标进行持续的监测和分析。

本基金投资于一家公司发行的证券市值不超过基金资产净值的 10%，且本基金与由本基金的基金管理人管理的其他基金共同持有一家上市公司发行的证券不得超过该证券的 10%。本基金与由本基金的基金管理人管理的其他开放式基金共同持有一家上市公司发行的可流通股股票不得超过该上市公司可流通股股票的 15%，本基金与由本基金的基金管理人管理的全部投资组合持有一家上市公司发行的可流通股股票，不得超过该上市公司可流通股股票的 30%(完全按照有关指数构成比例进行证券投资的开放式基金及中国证监会认定的特殊投资组合不受上述比例限制)。

本基金所持部分证券在证券交易所上市，其余亦可在银行间同业市场交易，部分基金资产流通暂时受限制不能自由转让的情况参见附注 6.4.12。此外，本基金可通过卖出回购金融资产方式借入短期资金应对流动性需求，其上限一般不超过基金持有的债券投资的公允价值。本基金主动投资于流动性受限资产的市值合计不得超过基金资产净值的 15%。

本基金的基金管理人每日对基金组合资产中 7 个工作日可变现资产的可变现价值进行审慎评估与测算，确保每日确认的净赎回申请不得超过 7 个工作日可变现资产的可变现价值。

同时，本基金的基金管理人通过合理分散逆回购交易的到期日与交易对手的集中度；按照穿透原则对交易对手的财务状况、偿付能力及杠杆水平等进行必要的尽职调查与严格的准入管理，以及对不同的交易对手实施交易额度管理并进行动态调整等措施严格管理本基金从事逆回购交易的流动性风险和交易对手风险。此外，本基金的基金管理人建立了逆回购交易质押品管理制度：根据质押品的资质确定质押率水平；持续监测质押品的风险状况与价值变动以确保质押品按公允价值计算足额；并在与私募类证券资管产品及中国证监会认定的其他主体为交易对手开展逆回购交易时，可接受质押品的资质要求与基金合同约定的投资范围保持一致。

综合上述各项流动性指标的监测结果及流动性风险管理措施的实施，本基金在本报告期内流动性情况良好。

#### 6.4.13.4 市场风险

市场风险是指基金所持金融工具的公允价值或未来现金流量因所处市场各类价格因素的变动而发生波动的风险，包括利率风险、外汇风险和其他价格风险。

##### 6.4.13.4.1 利率风险

利率风险是指金融工具的公允价值或现金流量受市场利率变动而发生波动的风险。利率敏感性金融工具均面临由于市场利率上升而导致公允价值下降的风险，其中浮动利率类金融工具还面临每个付息期间结束根据市场利率重新定价时对于未来现金流影响的风险。

本基金的基金管理人定期对本基金面临的利率敏感性缺口进行监控，并通过调整投资组合的久期等方法对上述利率风险进行管理。

本基金投资于交易所及银行间市场交易的固定收益品种比重较大，此外还持有银行存款、结算备付金和存出保证金等利率敏感性资产，因此存在相应的利率风险。

##### 6.4.13.4.1.1 利率风险敞口

单位：人民币元

本期末 2022 年 6 月 30 日	1 年以内	1-5 年	5 年以上	不计息	合计
资产					
银行存款	896,957.57	-	-	-	896,957.57
结算备付金	113,582.56	-	-	-	113,582.56
存出保证金	41,569.00	-	-	-	41,569.00
交易性金融资产	28,590,137.78	29,169,733.49	10,079,183.95	24,881,568.15	92,720,623.37
应收申购款	-	-	-	11,853.70	11,853.70
资产总计	29,642,246.91	29,169,733.49	10,079,183.95	24,893,421.85	93,784,586.20
负债					
应付赎回款	-	-	-	51,122.64	51,122.64
应付管理人报酬	-	-	-	53,045.14	53,045.14
应付托管费	-	-	-	18,944.70	18,944.70
应交税费	-	-	-	636,673.56	636,673.56
其他负债	-	-	-	180,566.91	180,566.91
负债总计	-	-	-	940,352.95	940,352.95
利率敏感度缺口	29,642,246.91	29,169,733.49	10,079,183.95	23,953,068.90	92,844,233.25
上年度末 2021 年 12 月 31 日	1 年以内	1-5 年	5 年以上	不计息	合计
资产					
银行存款	444,753.58	-	-	-	444,753.58
结算备付金	1,932,867.40	-	-	-	1,932,867.40

存出保证金	45,821.88	-	-	-	45,821.88
交易性金融资产	42,010,500.00	144,044,273.30	10,058,005.80	90,424,317.26	286,537,096.36
应收利息	-	-	-	2,096,574.06	2,096,574.06
应收申购款	-	-	-	5,075.95	5,075.95
资产总计	44,433,942.86	144,044,273.30	10,058,005.80	92,525,967.27	291,062,189.23
负债	-	-	-	-	-
应付赎回款	-	-	-	15,057.75	15,057.75
应付管理人报酬	-	-	-	172,789.83	172,789.83
应付托管费	-	-	-	61,710.66	61,710.66
应付证券清算款	-	-	-	602.19	602.19
卖出回购金融资产款	1,000,000.00	-	-	-	1,000,000.00
应付交易费用	-	-	-	578,650.15	578,650.15
应付利息	-	-	-	-451.64	-451.64
应交税费	-	-	-	641,126.25	641,126.25
其他负债	-	-	-	206,829.47	206,829.47
负债总计	1,000,000.00	-	-	1,676,314.66	2,676,314.66
利率敏感度缺口	43,433,942.86	144,044,273.30	10,058,005.80	90,849,652.61	288,385,874.57

注：表中所示为本基金资产及负债的账面价值，并按照合约规定的到期日予以分类。

#### 6.4.13.4.1.2 利率风险的敏感性分析

假设	除市场利率以外的其他市场变量保持不变		
	相关风险变量的变动	对资产负债表日基金资产净值的影响金额（单位：人民币元）	
		本期末（2022年6月30日）	上年度末（2021年12月31日）
分析	市场利率下降25个基点	560,000.00	1,340,000.00
	市场利率上升25个基点	-540,000.00	-1,310,000.00

#### 6.4.13.4.2 外汇风险

外汇风险是指金融工具的公允价值或未来现金流量因外汇汇率变动而发生波动的风险。本基金的所有资产及负债以人民币计价，因此无重大外汇风险。

#### 6.4.13.4.3 其他价格风险

其他价格风险是指基金所持金融工具的公允价值或未来现金流量因除市场利率和外汇汇率以外的市场价格因素变动而发生波动的风险。本基金主要投资于证券交易所上市或银行间同业市场交易的股票和债券，所面临的其他价格风险来源于单个证券发行主体自身经营情况或特殊事项的影响，也可能来源于证券市场整体波动的影响。

本基金的基金管理人在构建和管理投资组合的过程中，采用“自上而下”的策略，通过对宏观经济情况及政策的分析，结合证券市场运行情况，做出资产配置及组合构建的决定；通过对单个证券的定性分析及定量分析，选择符合基金合同约定范围的投资品种进行投资。本基金的基金管理人定期结合宏观及微观环境的变化，对投资策略、资产配置、投资组合进行修正，来主动应对可能发生的市场价格风险。

本基金通过投资组合的分散化降低其他价格风险。本基金投资组合中股票投资比例为基金资产净值的 0%-50%，债券为 20%-70%，货币市场工具为 5%-80%。此外，本基金的基金管理人每日对本基金所持有的证券价格实施监控，定期运用多种定量方法对基金进行风险度量，包括 VaR(Value at Risk) 指标等来测试本基金面临的潜在价格风险，及时可靠地对风险进行跟踪和控制。

#### 6.4.13.4.3.1 其他价格风险敞口

金额单位：人民币元

项目	本期末 2022 年 6 月 30 日		上年度末 2021 年 12 月 31 日	
	公允价值	占基金资产净值比例 (%)	公允价值	占基金资产净值比例 (%)
交易性金融资产—股票投资	24,881,568.15	26.80	90,424,317.26	31.36
交易性金融资产—基金投资	-	-	-	-
交易性金融资产—债券投资	-	-	-	-
交易性金融资产—贵金属投资	-	-	-	-
衍生金融资产—权证投资	-	-	-	-
其他	-	-	-	-
合计	24,881,568.15	26.80	90,424,317.26	31.36

#### 6.4.13.4.3.2 其他价格风险的敏感性分析

假设	除沪深 300 指数以外的其他市场变量保持不变		
	相关风险变量的变动	对资产负债表日基金资产净值的影响金额（单位：人民币元）	
		本期末（2022 年 6 月 30 日）	上年度末（2021 年 12 月 31 日）
分析	沪深 300 指数上升 5%	1,320,000.00	4,070,000.00

	沪深 300 指数下降 5%	-1,320,000.00	-4,070,000.00
--	-------------------	---------------	---------------

#### 6.4.14 公允价值

##### 6.4.14.1 金融工具公允价值计量的方法

公允价值计量结果所属的层次，由对公允价值计量整体而言具有重要意义的输入值所属的最低层次决定：

第一层次：相同资产或负债在活跃市场上未经调整的报价。

第二层次：除第一层次输入值外相关资产或负债直接或间接可观察的输入值。

第三层次：相关资产或负债的不可观察输入值。

##### 6.4.14.2 持续的以公允价值计量的金融工具

###### 6.4.14.2.1 各层次金融工具的公允价值

单位：人民币元

公允价值计量结果所属的层次	本期末 2022 年 6 月 30 日	上年度末 2021 年 12 月 31 日
第一层次	24,686,395.95	100,091,375.44
第二层次	67,839,055.22	184,263,283.59
第三层次	195,172.20	2,182,437.33
合计	92,720,623.37	286,537,096.36

###### 6.4.14.2.2 公允价值所属层次间的重大变动

本基金以导致各层次之间转换事项发生的当年年初为确认各层次之间的转换时点。

对于证券交易所上市的股票和债券，若出现重大事项停牌、交易不活跃（包括涨跌停时的交易不活跃）、或属于非公开发行等情况，本基金不会于停牌日至交易恢复活跃日期间、交易不活跃期间及限售期间将相关股票和债券的公允价值列入第一层次；并根据估值调整中采用的不可观察输入值对于公允价值的影响程度，确定相关股票、债券和基金的公允价值应属第二层次还是第三层次。

###### 6.4.14.3 非持续的以公允价值计量的金融工具的说明

本基金未持有非持续的以公允价值计量的金融资产。

###### 6.4.14.4 不以公允价值计量的金融工具的相关说明

不以公允价值计量的金融资产和负债主要包括应收款项和其他金融负债，其账面价值与公

允价值相差很小。

#### 6.4.15 有助于理解和分析会计报表需要说明的其他事项

本基金本报告期内无有助于理解和分析会计报表需要说明的其他事项。

## § 7 投资组合报告

### 7.1 期末基金资产组合情况

金额单位：人民币元

序号	项目	金额	占基金总资产的比例 (%)
1	权益投资	24,881,568.15	26.53
	其中：股票	24,881,568.15	26.53
2	基金投资	-	-
3	固定收益投资	67,839,055.22	72.33
	其中：债券	67,839,055.22	72.33
	资产支持证券	-	-
4	贵金属投资	-	-
5	金融衍生品投资	-	-
6	买入返售金融资产	-	-
	其中：买断式回购的买入返售金融资产	-	-
7	银行存款和结算备付金合计	1,010,540.13	1.08
8	其他各项资产	53,422.70	0.06
9	合计	93,784,586.20	100.00

### 7.2 报告期末按行业分类的股票投资组合

#### 7.2.1 报告期末按行业分类的境内股票投资组合

金额单位：人民币元

代码	行业类别	公允价值（元）	占基金资产净值比例 (%)
A	农、林、牧、渔业	-	-
B	采矿业	1,640,687.00	1.77
C	制造业	14,077,858.50	15.16
D	电力、热力、燃气及水生产和供应业	222,096.00	0.24
E	建筑业	71,805.44	0.08
F	批发和零售业	221,234.00	0.24
G	交通运输、仓储和邮政业	591,887.00	0.64
H	住宿和餐饮业	-	-
I	信息传输、软件和信息技术服务业	127,479.00	0.14
J	金融业	5,906,259.00	6.36
K	房地产业	618,606.00	0.67



L	租赁和商务服务业	116,465.00	0.13
M	科学研究和技术服务业	1,135,156.41	1.22
N	水利、环境和公共设施管理业	95,835.80	0.10
O	居民服务、修理和其他服务业	-	-
P	教育	-	-
Q	卫生和社会工作	37,320.00	0.04
R	文化、体育和娱乐业	-	-
S	综合	18,879.00	0.02
	合计	24,881,568.15	26.80

### 7.2.2 报告期末按行业分类的港股通投资股票投资组合

本基金本报告期末未持有港股通股票。

### 7.3 期末按公允价值占基金资产净值比例大小排序的所有股票投资明细

金额单位：人民币元

序号	股票代码	股票名称	数量（股）	公允价值（元）	占基金资产净值比例（%）
1	600036	招商银行	31,000	1,308,200.00	1.41
2	601658	邮储银行	229,300	1,235,927.00	1.33
3	601318	中国平安	25,500	1,190,595.00	1.28
4	600690	海尔智家	43,100	1,183,526.00	1.27
5	601899	紫金矿业	101,300	945,129.00	1.02
6	603259	药明康德	8,600	894,314.00	0.96
7	000338	潍柴动力	69,800	870,406.00	0.94
8	002202	金风科技	58,400	864,320.00	0.93
9	601288	农业银行	232,100	700,942.00	0.75
10	600660	福耀玻璃	15,400	643,874.00	0.69
11	601398	工商银行	121,700	580,509.00	0.63
12	300390	天华超净	6,500	568,100.00	0.61
13	601988	中国银行	158,000	515,080.00	0.55
14	300772	运达股份	18,980	482,851.20	0.52
15	002756	永兴材料	3,100	471,851.00	0.51
16	600377	宁沪高速	54,500	467,065.00	0.50
17	000002	万科 A	20,700	424,350.00	0.46
18	605117	德业股份	1,500	419,835.00	0.45
19	601939	建设银行	53,600	324,816.00	0.35
20	600111	北方稀土	8,100	284,796.00	0.31
21	002594	比亚迪	800	266,792.00	0.29
22	600309	万华化学	2,600	252,174.00	0.27
23	000039	中集集团	18,100	250,685.00	0.27
24	605399	晨光新材	5,000	212,750.00	0.23
25	600519	贵州茅台	100	204,500.00	0.22
26	605305	中际联合	4,200	203,364.00	0.22

27	688261	东微半导	846	195,172.20	0.21
28	601225	陕西煤业	8,400	177,912.00	0.19
29	300384	三联虹普	9,000	167,400.00	0.18
30	002487	大金重工	3,400	141,882.00	0.15
31	300482	万孚生物	3,400	138,414.00	0.15
32	002484	江海股份	5,200	121,368.00	0.13
33	002508	老板电器	3,300	118,899.00	0.13
34	002867	周大生	7,600	118,028.00	0.13
35	000661	长春高新	500	116,710.00	0.13
36	601888	中国中免	500	116,465.00	0.13
37	600585	海螺水泥	3,300	116,424.00	0.13
38	603605	珀莱雅	680	112,322.40	0.12
39	002372	伟星新材	4,600	110,584.00	0.12
40	600188	兖矿能源	2,800	110,544.00	0.12
41	601666	平煤股份	7,800	106,002.00	0.11
42	000333	美的集团	1,700	102,663.00	0.11
43	601985	中国核电	14,700	100,842.00	0.11
44	000983	山西焦煤	7,500	100,425.00	0.11
45	688556	高测股份	1,220	98,454.00	0.11
46	600809	山西汾酒	300	97,440.00	0.10
47	688233	神工股份	1,700	95,540.00	0.10
48	600426	华鲁恒升	3,240	94,608.00	0.10
49	603916	苏博特	3,700	94,313.00	0.10
50	600132	重庆啤酒	600	87,960.00	0.09
51	301101	明月镜片	1,700	87,261.00	0.09
52	600765	中航重机	2,700	86,886.00	0.09
53	603688	石英股份	600	79,566.00	0.09
54	300628	亿联网络	1,000	76,150.00	0.08
55	000568	泸州老窖	300	73,962.00	0.08
56	688265	南模生物	1,147	73,442.41	0.08
57	600383	金地集团	5,400	72,576.00	0.08
58	603920	世运电路	4,100	70,930.00	0.08
59	600048	保利发展	4,000	69,840.00	0.08
60	002271	东方雨虹	1,300	66,911.00	0.07
61	002648	卫星化学	2,457	63,513.45	0.07
62	601677	明泰铝业	2,640	62,832.00	0.07
63	300760	迈瑞医疗	200	62,640.00	0.07
64	002603	以岭药业	2,500	60,750.00	0.07
65	600483	福能股份	4,100	57,687.00	0.06
66	300373	扬杰科技	800	57,000.00	0.06
67	300394	天孚通信	2,100	56,847.00	0.06
68	002078	太阳纸业	4,600	56,626.00	0.06

69	000898	鞍钢股份	17,300	55,706.00	0.06
70	688122	西部超导	600	55,320.00	0.06
71	601686	友发集团	7,100	54,244.00	0.06
72	002741	光华科技	2,700	53,811.00	0.06
73	688516	奥特维	200	53,390.00	0.06
74	603236	移远通信	390	52,127.40	0.06
75	000792	盐湖股份	1,700	50,932.00	0.05
76	688236	春立医疗	2,559	50,668.20	0.05
77	601212	白银有色	18,100	49,956.00	0.05
78	603588	高能环境	4,260	49,117.80	0.05
79	601208	东材科技	3,800	49,096.00	0.05
80	603012	创力集团	8,200	48,462.00	0.05
81	688598	金博股份	164	48,330.80	0.05
82	300755	华致酒行	1,100	48,235.00	0.05
83	002669	康达新材	3,600	48,096.00	0.05
84	601615	明阳智能	1,400	47,320.00	0.05
85	603568	伟明环保	1,400	46,718.00	0.05
86	600089	特变电工	1,700	46,563.00	0.05
87	603979	金诚信	2,400	46,344.00	0.05
88	603369	今世缘	900	45,900.00	0.05
89	600481	双良节能	2,700	45,495.00	0.05
90	603387	基蛋生物	3,180	45,346.80	0.05
91	603613	国联股份	500	44,300.00	0.05
92	002597	金禾实业	1,000	43,330.00	0.05
93	300130	新国都	3,500	42,910.00	0.05
94	002832	比音勒芬	1,700	42,840.00	0.05
95	300432	富临精工	1,900	41,800.00	0.05
95	300735	光弘科技	4,000	41,800.00	0.05
96	002585	双星新材	2,300	41,607.00	0.04
97	000553	安道麦 A	3,400	41,174.00	0.04
98	603713	密尔克卫	300	41,010.00	0.04
99	300769	德方纳米	100	40,868.00	0.04
100	000733	振华科技	300	40,791.00	0.04
101	603722	阿科力	800	40,344.00	0.04
102	600486	扬农化工	300	39,984.00	0.04
103	002643	万润股份	1,900	39,634.00	0.04
104	002768	国恩股份	1,500	38,520.00	0.04
105	688278	特宝生物	1,300	38,324.00	0.04
106	688711	宏微科技	500	38,150.00	0.04
107	603866	桃李面包	2,300	38,065.00	0.04
108	002049	紫光国微	200	37,944.00	0.04
109	603868	飞科电器	500	37,875.00	0.04

110	002918	蒙娜丽莎	2,000	37,440.00	0.04
111	300244	迪安诊断	1,200	37,320.00	0.04
112	600873	梅花生物	3,300	37,224.00	0.04
113	603579	荣泰健康	1,500	36,975.00	0.04
114	601089	福元医药	1,749	36,816.45	0.04
115	002677	浙江美大	2,500	36,675.00	0.04
116	688198	佰仁医疗	300	36,576.00	0.04
117	600392	盛和资源	1,600	36,160.00	0.04
118	300803	指南针	600	35,268.00	0.04
119	603303	得邦照明	2,200	33,902.00	0.04
120	603515	欧普照明	1,900	33,155.00	0.04
121	300257	开山股份	2,200	32,912.00	0.04
122	600256	广汇能源	3,100	32,674.00	0.04
123	000708	中信特钢	1,600	32,240.00	0.03
124	600096	云天化	1,000	31,480.00	0.03
125	601898	中煤能源	3,000	31,140.00	0.03
126	600546	山煤国际	1,600	31,136.00	0.03
127	300327	中颖电子	620	30,882.20	0.03
128	603195	公牛集团	200	30,582.00	0.03
129	603867	新化股份	900	30,573.00	0.03
130	002539	云图控股	1,900	30,381.00	0.03
131	300475	香农芯创	1,500	30,225.00	0.03
132	002601	龙佰集团	1,500	30,075.00	0.03
133	600612	老凤祥	700	29,246.00	0.03
134	300445	康斯特	2,500	28,650.00	0.03
135	600233	圆通速递	1,400	28,546.00	0.03
136	002381	双箭股份	4,300	27,606.00	0.03
137	002216	三全食品	1,400	27,426.00	0.03
138	688303	大全能源	400	27,328.00	0.03
139	600639	浦东金桥	2,000	27,180.00	0.03
140	600989	宝丰能源	1,800	26,370.00	0.03
141	002812	恩捷股份	100	25,045.00	0.03
142	600761	安徽合力	2,100	24,990.00	0.03
143	000596	古井贡酒	100	24,966.00	0.03
144	002466	天齐锂业	200	24,960.00	0.03
145	603378	亚士创能	2,115	24,660.90	0.03
146	002968	新大正	1,000	24,660.00	0.03
147	300726	宏达电子	400	24,468.00	0.03
148	600389	江山股份	400	24,292.00	0.03
149	603128	华贸物流	2,400	24,072.00	0.03
150	601369	陕鼓动力	2,500	24,000.00	0.03
151	300607	拓斯达	1,800	23,796.00	0.03

152	603337	杰克股份	1,100	23,628.00	0.03
152	688396	华润微	400	23,628.00	0.03
153	002043	兔宝宝	2,000	23,200.00	0.02
154	603719	良品铺子	800	22,904.00	0.02
155	603611	诺力股份	1,300	22,594.00	0.02
156	002472	双环传动	700	22,288.00	0.02
157	002035	华帝股份	3,800	22,116.00	0.02
158	600429	三元股份	4,200	22,008.00	0.02
159	603208	江山欧派	300	21,669.00	0.02
160	002171	楚江新材	2,300	21,459.00	0.02
161	600987	航民股份	4,000	21,320.00	0.02
162	000968	蓝焰控股	2,000	20,900.00	0.02
163	002203	海亮股份	1,800	20,790.00	0.02
164	600846	同济科技	2,600	20,540.00	0.02
165	002416	爱施德	2,200	20,460.00	0.02
166	002522	浙江众成	3,600	20,448.00	0.02
167	000858	五粮液	100	20,193.00	0.02
168	002182	云海金属	800	20,064.00	0.02
169	603379	三美股份	900	20,025.00	0.02
170	603818	曲美家居	2,100	19,950.00	0.02
171	603681	永冠新材	800	19,664.00	0.02
172	603993	洛阳钼业	3,400	19,482.00	0.02
173	600887	伊利股份	500	19,475.00	0.02
174	002649	博彦科技	1,900	19,399.00	0.02
175	300740	水羊股份	1,400	19,236.00	0.02
176	603908	牧高笛	200	19,030.00	0.02
177	001696	宗申动力	3,000	18,990.00	0.02
178	600655	豫园股份	2,000	18,880.00	0.02
179	600673	东阳光	2,100	18,879.00	0.02
180	600482	中国动力	1,200	18,852.00	0.02
181	300855	图南股份	450	18,805.50	0.02
182	300481	濮阳惠成	800	18,800.00	0.02
183	600580	卧龙电驱	1,300	18,746.00	0.02
184	603887	城地香江	2,400	18,744.00	0.02
185	600882	妙可蓝多	400	18,720.00	0.02
186	600348	华阳股份	1,200	18,552.00	0.02
187	603968	醋化股份	900	18,540.00	0.02
188	002009	天奇股份	1,000	18,500.00	0.02
189	002228	合兴包装	5,100	18,462.00	0.02
190	600160	巨化股份	1,400	18,410.00	0.02
191	603176	汇通集团	1,924	18,393.44	0.02
192	000848	承德露露	1,900	18,392.00	0.02

193	002298	中电兴发	2,800	18,368.00	0.02
194	000729	燕京啤酒	1,900	18,354.00	0.02
195	002304	洋河股份	100	18,315.00	0.02
196	300398	飞凯材料	800	18,288.00	0.02
197	600261	阳光照明	5,400	18,198.00	0.02
198	603156	养元饮品	800	18,176.00	0.02
199	300604	长川科技	400	18,060.00	0.02
200	000032	深桑达 A	1,200	17,976.00	0.02
201	000969	安泰科技	2,000	17,840.00	0.02
202	603601	再升科技	2,800	17,808.00	0.02
203	000062	深圳华强	1,400	17,780.00	0.02
204	601138	工业富联	1,800	17,712.00	0.02
205	600929	雪天盐业	1,900	17,632.00	0.02
206	603886	元祖股份	1,000	17,620.00	0.02
207	600141	兴发集团	400	17,596.00	0.02
208	600060	海信视像	1,400	17,500.00	0.02
209	000544	中原环保	3,000	17,340.00	0.02
210	300146	汤臣倍健	800	17,320.00	0.02
211	000786	北新建材	500	17,310.00	0.02
212	000877	天山股份	1,400	17,220.00	0.02
213	002128	电投能源	1,200	17,184.00	0.02
214	002293	罗莱生活	1,300	17,121.00	0.02
215	605499	东鹏饮料	100	17,086.00	0.02
216	688567	孚能科技	600	17,046.00	0.02
217	002615	哈尔斯	2,700	16,794.00	0.02
218	600458	时代新材	1,700	16,660.00	0.02
219	600499	科达制造	800	16,512.00	0.02
220	002497	雅化集团	500	16,325.00	0.02
221	600459	贵研铂业	900	16,299.00	0.02
222	300184	力源信息	2,900	15,950.00	0.02
223	000030	富奥股份	2,900	15,892.00	0.02
224	601156	东航物流	800	15,840.00	0.02
225	601231	环旭电子	1,100	15,796.00	0.02
226	600863	内蒙华电	4,300	15,695.00	0.02
227	603708	家家悦	1,100	15,664.00	0.02
228	300363	博腾股份	200	15,598.00	0.02
229	002984	森麒麟	500	15,555.00	0.02
230	002312	川发龙蟒	900	15,534.00	0.02
231	002911	佛燃能源	1,700	15,436.00	0.02
232	300477	合纵科技	2,000	15,400.00	0.02
233	002120	韵达股份	900	15,354.00	0.02
234	600905	三峡能源	2,400	15,096.00	0.02

235	002841	视源股份	200	15,064.00	0.02
236	601838	成都银行	900	14,922.00	0.02
237	601668	中国建筑	2,800	14,896.00	0.02
238	002738	中矿资源	160	14,817.60	0.02
239	000878	云南铜业	1,300	14,807.00	0.02
240	002920	德赛西威	100	14,800.00	0.02
241	000060	中金岭南	3,300	14,718.00	0.02
242	002407	多氟多	300	14,673.00	0.02
243	002810	山东赫达	400	14,556.00	0.02
244	603619	中曼石油	700	14,399.00	0.02
245	300285	国瓷材料	400	14,368.00	0.02
246	300138	晨光生物	900	14,013.00	0.02
247	300766	每日互动	1,200	13,968.00	0.02
248	000893	亚钾国际	400	13,764.00	0.01
249	300222	科大智能	1,700	13,702.00	0.01
250	603766	隆鑫通用	2,900	13,369.00	0.01
251	002534	西子洁能	800	13,032.00	0.01
252	300472	新元科技	1,200	12,900.00	0.01
253	603728	鸣志电器	600	12,738.00	0.01
254	300634	彩讯股份	1,000	12,700.00	0.01
255	000683	远兴能源	1,200	12,612.00	0.01
256	002833	弘亚数控	680	11,342.40	0.01
257	002960	青鸟消防	400	10,956.00	0.01

## 7.4 报告期内股票投资组合的重大变动

### 7.4.1 累计买入金额超出期初基金资产净值 2%或前 20 名的股票明细

金额单位：人民币元

序号	股票代码	股票名称	本期累计买入金额	占期初基金资产净值比例(%)
1	601988	中国银行	2,729,069.00	0.95
2	300772	运达股份	2,669,920.00	0.93
3	601899	紫金矿业	2,392,078.00	0.83
4	603799	华友钴业	2,167,588.00	0.75
5	600111	北方稀土	2,052,428.00	0.71
6	002487	大金重工	1,838,942.52	0.64
7	300726	宏达电子	1,836,642.00	0.64
8	601288	农业银行	1,833,194.00	0.64
9	600456	宝钛股份	1,785,052.00	0.62
10	000898	鞍钢股份	1,742,860.00	0.60
11	601398	工商银行	1,702,988.00	0.59
12	601985	中国核电	1,624,315.00	0.56
13	000002	万科 A	1,556,527.00	0.54
14	002648	卫星化学	1,515,347.00	0.53

15	002466	天齐锂业	1,469,702.00	0.51
16	002594	比亚迪	1,454,541.00	0.50
17	600028	中国石化	1,420,239.00	0.49
18	601939	建设银行	1,409,950.00	0.49
19	002202	金风科技	1,384,486.00	0.48
20	300982	苏文电能	1,371,745.00	0.48

注：“买入金额”（或“买入股票成本”）、“卖出金额”（或“卖出股票收入”）均按买卖成交金额（成交单价乘以成交数量）填列，不考虑相关交易费用。

#### 7.4.2 累计卖出金额超出期初基金资产净值 2%或前 20 名的股票明细

金额单位：人民币元

序号	股票代码	股票名称	本期累计卖出金额	占期初基金资产净值比例(%)
1	601899	紫金矿业	4,740,136.00	1.64
2	603259	药明康德	4,106,080.00	1.42
3	603799	华友钴业	3,887,647.63	1.35
4	600690	海尔智家	3,713,077.88	1.29
5	600036	招商银行	3,693,605.00	1.28
6	601318	中国平安	3,490,501.00	1.21
7	600585	海螺水泥	3,473,561.00	1.20
8	601658	邮储银行	3,451,446.00	1.20
9	601398	工商银行	3,193,060.00	1.11
10	002466	天齐锂业	2,907,644.00	1.01
11	600111	北方稀土	2,814,692.00	0.98
12	002594	比亚迪	2,761,799.00	0.96
13	600377	宁沪高速	2,635,729.00	0.91
14	601988	中国银行	2,632,151.00	0.91
15	300772	运达股份	2,534,038.00	0.88
16	601288	农业银行	2,106,404.00	0.73
17	000898	鞍钢股份	2,091,543.00	0.73
18	601985	中国核电	2,033,517.00	0.71
19	605117	德业股份	1,940,823.00	0.67
20	300726	宏达电子	1,922,769.00	0.67

注：“买入金额”（或“买入股票成本”）、“卖出金额”（或“卖出股票收入”）均按买卖成交金额（成交单价乘以成交数量）填列，不考虑相关交易费用。

#### 7.4.3 买入股票的成本总额及卖出股票的收入总额

单位：人民币元

买入股票成本（成交）总额	173,616,276.61
卖出股票收入（成交）总额	229,171,420.91

注：“买入金额”（或“买入股票成本”）、“卖出金额”（或“卖出股票收入”）均按买卖成交金额（成交单价乘以成交数量）填列，不考虑相关交易费用。



## 7.5 期末按债券品种分类的债券投资组合

金额单位：人民币元

序号	债券品种	公允价值	占基金资产净值比例 (%)
1	国家债券	45,131,261.79	48.61
2	央行票据	-	-
3	金融债券	22,707,793.43	24.46
	其中：政策性金融债	22,707,793.43	24.46
4	企业债券	-	-
5	企业短期融资券	-	-
6	中期票据	-	-
7	可转债（可交换债）	-	-
8	同业存单	-	-
9	其他	-	-
10	合计	67,839,055.22	73.07

## 7.6 期末按公允价值占基金资产净值比例大小排序的前五名债券投资明细

金额单位：人民币元

序号	债券代码	债券名称	数量（张）	公允价值	占基金资产净值比例 (%)
1	018008	国开 1802	118,450	12,501,368.77	13.46
2	210303	21 进出 03	100,000	10,206,424.66	10.99
3	010303	03 国债 (3)	73,860	7,527,710.02	8.11
4	019629	20 国债 03	70,000	7,066,091.51	7.61
5	019674	22 国债 09	65,000	6,525,097.12	7.03

## 7.7 期末按公允价值占基金资产净值比例大小排序的所有资产支持证券投资明细

本基金本报告期末未持有资产支持证券。

## 7.8 报告期末按公允价值占基金资产净值比例大小排序的前五名贵金属投资明细

本基金本报告期末未持有贵金属。

## 7.9 期末按公允价值占基金资产净值比例大小排序的前五名权证投资明细

本基金本报告期末未持有权证。

## 7.10 本基金投资股指期货的投资政策

在报告期内，本基金未投资于股指期货。该策略符合基金合同的规定。

## 7.11 报告期末本基金投资的国债期货交易情况说明

### 7.11.1 本期国债期货投资政策

在报告期内，本基金未投资于国债期货。该策略符合基金合同的规定。

### 7.11.2 本期国债期货投资评价

本报告期本基金未投资国债期货。

## 7.12 投资组合报告附注

### 7.12.1 基金投资的前十名证券的发行主体本期是否出现被监管部门立案调查，或在报告编制日前一年内受到公开谴责、处罚的情形

本基金投资的前十名证券的发行主体中，招商银行于 2022 年 3 月 21 日曾受到银保监会公开处罚；中国邮政储蓄银行于 2022 年 3 月 21 日曾受到银保监会公开处罚，于 2021 年 8 月 13 日曾受到央行公开处罚，于 2021 年 11 月 9 日曾受到国家外汇管理局北京外汇管理部公开处罚；农业银行于 2021 年 12 月 8 日、2022 年 3 月 21 日曾受到银保监会公开处罚，于 2022 年 4 月 22 日受到大柴旦行委消防救援大队的公开处罚，于 2022 年 4 月 12 日受到青海银保监局的公开处罚；国家开发银行于 2022 年 3 月 21 日曾受到银保监会公开处罚；中国进出口银行于 2021 年 7 月 13 日、2022 年 3 月 21 日曾受到银保监会公开处罚。

本基金对上述主体发行的相关证券的投资决策程序符合相关法律法规及基金合同的要求。除上述主体外，本基金投资的其他前十名证券的发行主体本期没有出现被监管部门立案调查，或在报告编制日前一年内受到公开谴责、处罚的情形。

### 7.12.2 基金投资的前十名股票是否超出基金合同规定的备选股票库

基金投资的前十名股票均未超出基金合同规定的备选股票库。

### 7.12.3 期末其他各项资产构成

单位：人民币元

序号	名称	金额
1	存出保证金	41,569.00
2	应收清算款	-
3	应收股利	-
4	应收利息	-
5	应收申购款	11,853.70
6	其他应收款	-
7	待摊费用	-
8	其他	-
9	合计	53,422.70

### 7.12.4 期末持有的处于转股期的可转换债券明细

本基金本报告期末未持有处于转股期的可转换债券。

### 7.12.5 期末前十名股票中存在流通受限情况的说明

本基金本报告期末前十名股票中未存在流通受限的情况。

### 7.12.6 投资组合报告附注的其他文字描述部分

由于四舍五入的原因，分项之和与合计项之间可能存在尾差。

## § 8 基金份额持有人信息

### 8.1 期末基金份额持有人户数及持有人结构

份额单位：份

持有人户数 (户)	户均持有的 基金份额	持有人结构			
		机构投资者		个人投资者	
		持有份额	占总份额比例 (%)	持有份额	占总份额比例 (%)
5,829	14,068.38	14,549,903.56	17.74	67,454,712.59	82.26

### 8.2 期末基金管理人的从业人员持有本基金的情况

项目	持有份额总数 (份)	占基金总份额比例 (%)
基金管理人所有从业人员持有本基金	513,011.04	0.6256

### 8.3 期末基金管理人的从业人员持有本开放式基金份额总量区间情况

项目	持有基金份额总量的数量区间 (万份)
本公司高级管理人员、基金投资和研 究部门负责人持有本开放式基金	10~50
本基金基金经理持有本开放式基金	10~50

## § 9 开放式基金份额变动

单位：份

基金合同生效日 (2005 年 4 月 5 日) 基 金份额总额	545,863,991.51
本报告期期初基金份额总额	231,013,772.39
本报告期基金总申购份额	9,701,426.68
减：本报告期基金总赎回份额	158,710,582.92
本报告期基金拆分变动份额	-
本报告期期末基金份额总额	82,004,616.15

## § 10 重大事件揭示

### 10.1 基金份额持有人大会决议

报告期内本基金没有召开份额持有人大会。

### 10.2 基金管理人、基金托管人的专门基金托管部门的重大人事变动

1、本报告期内，基金管理人于 2022 年 3 月 19 日发布了《泰达宏利基金管理有限公司关于高级管理人员变更的公告》，自 2022 年 3 月 18 日起，傅国庆先生离任公司总经理、首席信息官职务，新任公司董事长（法定代表人）职务，并代任公司总经理职务不超过 6 个月。

2、本报告期内，徐铁任交通银行资产托管部总经理。

### 10.3 涉及基金管理人、基金财产、基金托管业务的诉讼

本报告期内无涉及基金管理人、基金财产、基金托管业务的诉讼事项。

### 10.4 基金投资策略的改变

本报告期内本基金无投资策略的变化。

### 10.5 为基金进行审计的会计师事务所情况

本报告期内本基金未更换会计师事务所。

### 10.6 管理人、托管人及其高级管理人员受稽查或处罚等情况

- 1、本报告期基金管理人未受到任何稽查或处罚。
- 2、本报告期内，本基金托管人的托管业务部门及其相关高级管理人员无受稽查或处罚等情况。

### 10.7 基金租用证券公司交易单元的有关情况

#### 10.7.1 基金租用证券公司交易单元进行股票投资及佣金支付情况

金额单位：人民币元

券商名称	交易单元数量	股票交易		应支付该券商的佣金		备注
		成交金额	占当期股票成交总额的比例 (%)	佣金	占当期佣金总量的比例 (%)	
华泰证券	1	112,298,613.44	27.94	104,582.48	27.94	-
开源证券	1	110,241,334.98	27.43	102,665.25	27.43	-
招商证券	1	87,232,609.22	21.71	81,240.69	21.71	-
兴业证券	1	44,189,791.24	11.00	41,154.98	11.00	-
东兴证券	1	32,917,405.92	8.19	30,656.71	8.19	-
国信证券	1	8,062,568.38	2.01	7,507.96	2.01	-
国盛证券	1	3,718,891.14	0.93	3,463.43	0.93	-
民生证券	1	3,228,793.20	0.80	3,007.29	0.80	-
财信证券	2	-	-	-	-	-
高华证券	1	-	-	-	-	-
光大证券	1	-	-	-	-	-
国联证券	1	-	-	-	-	-
华鑫证券	1	-	-	-	-	-
平安证券	1	-	-	-	-	-
申万宏源	1	-	-	-	-	-

西南证券	1	-	-	-	-	-
湘财证券	4	-	-	-	-	-
信达证券	1	-	-	-	-	-
银河证券	1	-	-	-	-	-
中金公司	1	-	-	-	-	-
中投证券	1	-	-	-	-	-
中信证券	1	-	-	-	-	-
中银国际	1	-	-	-	-	-

注：（一）本基金本报告期无交易单元变更。

（二）交易单元选择的标准和程序

基金管理人负责选择代理本基金证券买卖的证券经营机构，使用其交易单元作为基金的专用交易单元，选择的标准是：

- （1）经营规范，有较完备的内控制度；
- （2）具备基金运作所需的高效、安全的通讯条件，交易设施符合证券交易的需要；
- （3）能为基金管理人提供高质量的研究咨询服务。

10.7.2 基金租用证券公司交易单元进行其他证券投资的情况

金额单位：人民币元

券商名称	债券交易		债券回购交易		权证交易	
	成交金额	占当期债券成交总额的比例 (%)	成交金额	占当期债券回购成交总额的比例 (%)	成交金额	占当期权证成交总额的比例 (%)
华泰证券	50,396,371.00	27.62	62,300,000.00	31.01	-	-
开源证券	66,139,408.30	36.24	101,600,000.00	50.57	-	-
招商证券	3,512,143.72	1.92	-	-	-	-
兴业证券	-	-	-	-	-	-
东兴证券	7,812,581.63	4.28	-	-	-	-
国信证券	14,460,965.00	7.92	37,000,000.00	18.42	-	-
国盛证券	-	-	-	-	-	-
民生证券	-	-	-	-	-	-
财信证券	-	-	-	-	-	-
高华证券	-	-	-	-	-	-
光大证券	-	-	-	-	-	-
国联证券	-	-	-	-	-	-
华鑫证券	-	-	-	-	-	-
平安证券	-	-	-	-	-	-

申万宏源	-	-	-	-	-	-
西南证券	-	-	-	-	-	-
湘财证券	40,172,000.00	22.01	-	-	-	-
信达证券	-	-	-	-	-	-
银河证券	-	-	-	-	-	-
中金公司	-	-	-	-	-	-
中投证券	-	-	-	-	-	-
中信证券	-	-	-	-	-	-
中银国际	-	-	-	-	-	-

### 10.8 其他重大事件

序号	公告事项	法定披露方式	法定披露日期
1	《泰达宏利风险预算混合型证券投资基金分红公告》	《证券时报》、中国证监会基金电子披露网站及公司网站	2022 年 04 月 27 日

## § 11 影响投资者决策的其他重要信息

### 11.1 报告期内单一投资者持有基金份额比例达到或超过 20%的情况

投资者类别	报告期内持有基金份额变化情况					报告期末持有基金情况	
	序号	持有基金份额比例达到或者超过 20%的时间区间	期初份额	申购份额	赎回份额	持有份额	份额占比 (%)
机构	1	20220101~20220317	85,586,271.82	0.00	85,586,271.82	0.00	0.0000
	2	20220318~20220426	33,929,086.44	0.00	33,929,086.44	0.00	0.0000

#### 产品特有风险

报告期内，本基金存在单一投资者持有基金份额比例达到或超过基金总份额 20%的情况，易发生巨额赎回的情况，存在基金资产无法以合理价格及时变现以支付投资者赎回款的风险，以及基金份额净值出现大幅波动的风险。

注：报告期内，申购份额含红利再投资份额。

## § 12 备查文件目录

### 12.1 备查文件目录

- 1、中国证监会批准基金募集的文件；

- 2、基金合同；
- 3、托管协议；
- 4、基金管理人业务资格批件、营业执照；
- 5、基金托管人业务资格批件和营业执照；
- 6、中国证监会要求的其他文件。

## 12.2 存放地点

基金管理人和基金托管人的住所。

## 12.3 查阅方式

投资人可登录中国证监会基金电子披露网站 (<http://eid.csrc.gov.cn/fund>) 或者基金管理人互联网网站 (<http://www.mfcteda.com>) 查阅。

投资者对本报告书如有疑问，可咨询本基金管理人泰达宏利基金管理有限公司：客户服务中心电话：400-698-8888 或 010-66555662。

泰达宏利基金管理有限公司

2022 年 8 月 31 日