

浦银安盛安裕回报一年持有期混合型证券  
投资基金  
2022 年中期报告

2022 年 6 月 30 日

基金管理人：浦银安盛基金管理有限公司

基金托管人：中国邮政储蓄银行股份有限公司

送出日期：2022 年 8 月 31 日

## § 1 重要提示及目录

### 1.1 重要提示

基金管理人的董事会、董事保证本报告所载资料不存在虚假记载、误导性陈述或重大遗漏，并对其内容的真实性、准确性和完整性承担个别及连带的法律责任。本中期报告已经三分之二以上独立董事签字同意，并由董事长签发。

基金托管人中国邮政储蓄银行股份有限公司根据本基金合同规定，于 2022 年 8 月 30 日复核了本报告中的财务指标、净值表现、利润分配情况、财务会计报告、投资组合报告等内容，保证复核内容不存在虚假记载、误导性陈述或者重大遗漏。

基金管理人承诺以诚实信用、勤勉尽责的原则管理和运用基金资产，但不保证基金一定盈利。

基金的过往业绩并不代表其未来表现。投资有风险，投资者在作出投资决策前应仔细阅读本基金的招募说明书及其更新。

本报告中财务资料未经审计。

本报告期自 2022 年 1 月 1 日起至 2022 年 6 月 30 日止。

## 1.2 目录

<b>§ 1 重要提示及目录</b>	<b>2</b>
1.1 重要提示	2
1.2 目录	3
<b>§ 2 基金简介</b>	<b>11</b>
2.1 基金基本情况	11
2.2 基金产品说明	11
2.3 基金管理人和基金托管人	11
2.4 信息披露方式	11
2.5 其他相关资料	11
<b>§ 3 主要财务指标和基金净值表现</b>	<b>11</b>
3.1 主要会计数据和财务指标	11
3.2 基金净值表现	11
<b>§ 4 管理人报告</b>	<b>12</b>
4.1 基金管理人及基金经理情况	12
4.2 管理人对报告期内本基金运作合规守信情况的说明	12
4.3 管理人对报告期内公平交易情况的专项说明	12
4.4 管理人对报告期内基金的投资策略和业绩表现的说明	12
4.5 管理人对宏观经济、证券市场及行业走势的简要展望	12
4.6 管理人对报告期内基金估值程序等事项的说明	12
4.7 管理人对报告期内基金利润分配情况的说明	13
4.8 报告期内管理人对本基金持有人数或基金资产净值预警情形的说明	13
<b>§ 5 托管人报告</b>	<b>13</b>
5.1 报告期内本基金托管人合规守信情况声明	13
5.2 托管人对报告期内本基金投资运作合规守信、净值计算、利润分配等情况的说明	13
5.3 托管人对本中期报告中财务信息等内容真实、准确和完整发表意见	13
<b>§ 6 半年度财务会计报告（未经审计）</b>	<b>13</b>
6.1 资产负债表	13
6.2 利润表	13
6.3 净资产（基金净值）变动表	14
6.4 报表附注	14
<b>§ 7 投资组合报告</b>	<b>22</b>
7.1 期末基金资产组合情况	22
7.2 报告期末按行业分类的股票投资组合	22
7.3 期末按公允价值占基金资产净值比例大小排序的所有股票投资明细	22
7.4 报告期内股票投资组合的重大变动	23
7.5 期末按债券品种分类的债券投资组合	23
7.6 期末按公允价值占基金资产净值比例大小排序的前五名债券投资明细	23

7.7 期末按公允价值占基金资产净值比例大小排序的所有资产支持证券投资明细.....	23
7.8 报告期末按公允价值占基金资产净值比例大小排序的前五名贵金属投资明细.....	23
7.9 期末按公允价值占基金资产净值比例大小排序的前五名权证投资明细.....	23
7.10 本基金投资股指期货的投资政策.....	23
7.11 报告期末本基金投资的国债期货交易情况说明.....	24
7.12 投资组合报告附注.....	24
<b>§ 8 基金份额持有人信息 .....</b>	<b>25</b>
8.1 期末基金份额持有人户数及持有人结构.....	25
8.2 期末基金管理人的从业人员持有本基金的情况.....	25
8.3 期末基金管理人的从业人员持有本开放式基金份额总量区间情况.....	25
<b>§ 9 开放式基金份额变动 .....</b>	<b>25</b>
<b>§ 10 重大事件揭示 .....</b>	<b>25</b>
10.1 基金份额持有人大会决议.....	25
10.2 基金管理人、基金托管人的专门基金托管部门的重大人事变动.....	25
10.3 涉及基金管理人、基金财产、基金托管业务的诉讼.....	25
10.4 基金投资策略的改变.....	26
10.5 为基金进行审计的会计师事务所情况.....	26
10.6 管理人、托管人及其高级管理人员受稽查或处罚等情况.....	26
10.7 基金租用证券公司交易单元的有关情况.....	26
10.8 其他重大事件.....	26
<b>§ 11 影响投资者决策的其他重要信息 .....</b>	<b>26</b>
11.1 报告期内单一投资者持有基金份额比例达到或超过 20%的情况 .....	26
11.2 影响投资者决策的其他重要信息.....	26
<b>§ 12 备查文件目录 .....</b>	<b>26</b>
12.1 备查文件目录.....	26
12.2 存放地点.....	26
12.3 查阅方式.....	27

## § 2 基金简介

### 2.1 基金基本情况

基金名称	浦银安盛安裕回报一年持有期混合型证券投资基金	
基金简称	浦银安盛安裕回报一年持有期混合	
基金主代码	012299	
基金运作方式	契约型开放式	
基金合同生效日	2021 年 8 月 31 日	
基金管理人	浦银安盛基金管理有限公司	
基金托管人	中国邮政储蓄银行股份有限公司	
报告期末基金份额总额	1,053,042,521.22 份	
基金合同存续期	不定期	
下属分级基金的基金简称	浦银安盛安裕回报一年持有期混合 A	浦银安盛安裕回报一年持有期混合 C
下属分级基金的交易代码	012299	012300
报告期末下属分级基金的份额总额	1,030,339,519.56 份	22,703,001.66 份

### 2.2 基金产品说明

投资目标	在严格控制投资风险的前提下，力争实现超过业绩比较基准的投资回报。
投资策略	本基金一方面按照自上而下的方法对基金的资产配置、久期管理、类属配置进行动态管理，寻找各类资产的潜在良好投资机会。整体投资通过对风险的严格控制，运用多种积极的资产管理增值策略，实现本基金的投资目标。
业绩比较基准	沪深 300 指数收益率×15%+中证全债指数收益率×80%+恒生指数收益率×5%
风险收益特征	本基金为混合型基金，其预期风险收益水平低于股票型基金，高于债券型基金和货币市场基金。本基金可投资港股通标的股票，需承担港股通机制下因投资环境、投资标的、市场制度以及交易规则等差异带来的特有风险。

### 2.3 基金管理人和基金托管人

项目	基金管理人	基金托管人
名称	浦银安盛基金管理有限公司	中国邮政储蓄银行股份有限公司
信息披露负责人	姓名	薛香
	联系电话	021-23212888
	电子邮箱	compliance@py-axa.com
客户服务电话	021-33079999 或 400-8828-999	95580
传真	021-23212985	010-68858120
注册地址	中国（上海）自由贸易试验区滨	北京市西城区金融大街 3 号

	江大道 5189 号地下 1 层、地上 1 层至地上 4 层、地上 6 层至地上 7 层	
办公地址	上海市淮海中路 381 号中环广场 38 楼	北京市西城区金融大街 3 号 A 座
邮政编码	200020	100808
法定代表人	谢伟	刘建军

## 2.4 信息披露方式

本基金选定的信息披露报纸名称	《中国证券报》
登载基金中期报告正文的管理人互联网网址	www.py-axa.com
基金中期报告备置地点	基金管理人的办公场所、基金托管人的住所

## 2.5 其他相关资料

项目	名称	办公地址
注册登记机构	浦银安盛基金管理有限公司	上海市淮海中路 381 号 38 楼

## § 3 主要财务指标和基金净值表现

### 3.1 主要会计数据和财务指标

金额单位：人民币元

3.1.1 期间数据 和指标	报告期(2022年01月01日-2022年06月30日)		
	浦银安盛安裕回报一年持有期混合 A	浦银安盛安裕回报一年持有期混合 C	
本期已实现收益	-24,237,014.71	-570,872.32	
本期利润	-8,684,716.96	-229,316.27	
加权平均基金份额 本期利润	-0.0084	-0.0101	
本期加权平均净 值利润率	-0.87%	-1.04%	
本期基金份额净 值增长率	-0.85%	-1.02%	
3.1.2 期末数据 和指标	报告期末(2022年6月30日)		
	期末可供分配利 润	-30,110,523.63	-727,226.27
	期末可供分配基 金份额利润	-0.0292	-0.0320
	期末基金资产净	1,016,677,423.16	22,336,966.53

值		
期末基金份额净值	0.9867	0.9839
3.1.3 累计期末指标	报告期末(2022年6月30日)	
基金份额累计净值增长率	-1.33%	-1.61%

注：1、上述基金业绩指标不包括持有人认购或交易基金的各项费用，计入费用后实际收益水平要低于所列数字。

2、本期已实现收益指基金本期利息收入、投资收益、其他收入（不含公允价值变动收益）扣除相关费用和信用减值损失后的余额。

3、本期利润为本期已实现收益加上本期公允价值变动收益。

4、期末可供分配利润采用期末资产负债表中未分配利润与未分配利润中已实现部分的孰低数。

## 3.2 基金净值表现

### 3.2.1 基金份额净值增长率及其与同期业绩比较基准收益率的比较

浦银安盛安裕回报一年持有期混合 A

阶段	份额净值增长率①	份额净值增长率标准差②	业绩比较基准收益率③	业绩比较基准收益率标准差④	①-③	②-④
过去一个月	2.04%	0.24%	1.50%	0.23%	0.54%	0.01%
过去三个月	2.15%	0.24%	1.89%	0.28%	0.26%	-0.04%
过去六个月	-0.85%	0.23%	-0.02%	0.31%	-0.83%	-0.08%
自基金合同生效起至今	-1.33%	0.20%	1.16%	0.25%	-2.49%	-0.05%

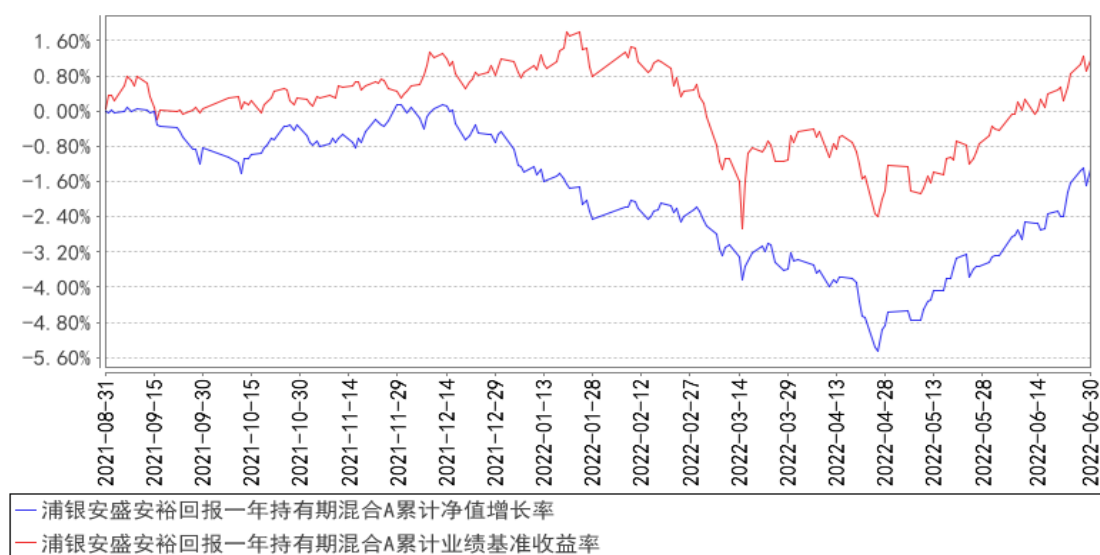
浦银安盛安裕回报一年持有期混合 C

阶段	份额净值增长率①	份额净值增长率标准差②	业绩比较基准收益率③	业绩比较基准收益率标准差④	①-③	②-④
过去一个月	2.01%	0.24%	1.50%	0.23%	0.51%	0.01%

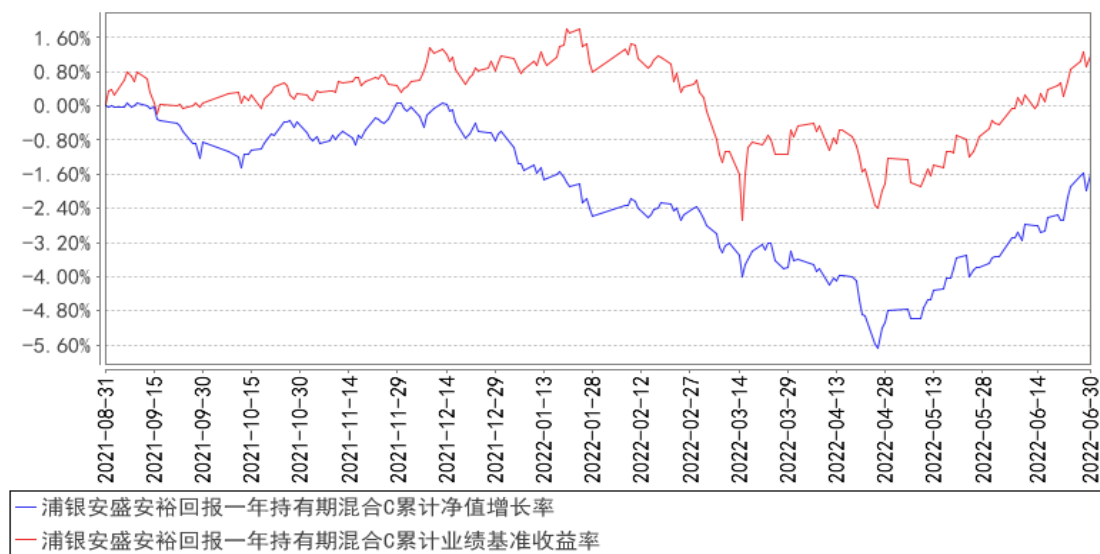
过去三个月	2.07%	0.25%	1.89%	0.28%	0.18%	-0.03%
过去六个月	-1.02%	0.23%	-0.02%	0.31%	-1.00%	-0.08%
自基金合同生效起 至今	-1.61%	0.20%	1.16%	0.25%	-2.77%	-0.05%

### 3.2.2 自基金合同生效以来基金份额累计净值增长率变动及其与同期业绩比较基准收益率变动的比较

浦银安盛安裕回报一年持有期混合A累计净值增长率与同期业绩比较基准收益率的历史走势对比图



浦银安盛安裕回报一年持有期混合C累计净值增长率与同期业绩比较基准收益率的历史走势对比图



注：1、本基金合同生效日为 2021 年 8 月 31 日，基金合同生效日至本报告期末，本基金运作时间



未满 1 年。

2、根据基金合同规定：基金管理人应当自基金合同生效之日起 6 个月内使基金的投资组合比例符合基金合同的有关约定。本基金建仓期为 2021 年 8 月 31 日至 2022 年 2 月 28 日。建仓期结束时符合相关规定。

## § 4 管理人报告

### 4.1 基金管理人及基金经理情况

#### 4.1.1 基金管理人及其管理基金的经验

浦银安盛基金管理有限公司（以下简称“浦银安盛”）成立于 2007 年 8 月，股东为上海浦东发展银行股份有限公司、AXA Investment Managers S.A. 及上海国盛集团资产有限公司，公司总部设在上海，注册资本为人民币 19.1 亿元，股东持股比例分别为 51%、39%和 10%。公司主要从事基金募集、基金销售、资产管理、境外证券投资管理和中国证监会许可的其他业务。

截至 2022 年 6 月 30 日止，浦银安盛旗下共管理 100 只基金，即浦银安盛价值成长混合型证券投资基金、浦银安盛优化收益债券型证券投资基金、浦银安盛精致生活灵活配置混合型证券投资基金、浦银安盛红利精选混合型证券投资基金、浦银安盛沪深 300 指数增强型证券投资基金、浦银安盛货币市场证券投资基金、浦银安盛稳健增利债券型证券投资基金（LOF）、浦银安盛中证锐联基本面 400 指数证券投资基金、浦银安盛幸福回报定期开放债券型证券投资基金、浦银安盛战略新兴产业混合型证券投资基金、浦银安盛 6 个月定期开放债券型证券投资基金、浦银安盛消费升级灵活配置混合型证券投资基金、浦银安盛日日盈货币市场基金、浦银安盛新经济结构灵活配置混合型证券投资基金、浦银安盛盛世精选灵活配置混合型证券投资基金、浦银安盛增长动力灵活配置混合型证券投资基金、浦银安盛医疗健康灵活配置混合型证券投资基金、浦银安盛睿智精选灵活配置混合型证券投资基金、浦银安盛盛鑫定期开放债券型证券投资基金、浦银安盛日日丰货币市场基金、浦银安盛盛泰纯债债券型证券投资基金、浦银安盛日日鑫货币市场基金、浦银安盛盛达纯债债券型证券投资基金、浦银安盛经济带崛起灵活配置混合型证券投资基金、浦银安盛盛跃纯债债券型证券投资基金、浦银安盛安和回报定期开放混合型证券投资基金、浦银安盛中证锐联沪港深基本面 100 指数证券投资基金（LOF）、浦银安盛盛通定期开放债券型发起式证券投资基金、浦银安盛港股通量化优选灵活配置混合型证券投资基金、浦银安盛安久回报定期开放混合型证券投资基金、浦银安盛安恒回报定期开放混合型证券投资基金、浦银安盛量化多策略灵活配置混合型证券投资基金、浦银安盛盛泽定期开放债券型发起式证券投资基金、浦银安盛中短债债券型证券投资基金、浦银安盛普益纯债债券型证券投资基金、浦银安盛盛融定期开放债券型发

起式证券投资基金、浦银安盛普瑞纯债债券型证券投资基金、浦银安盛盛元定期开放债券型发起式证券投资基金、浦银安盛全球智能科技股票型证券投资基金（QDII）、浦银安盛中证高股息精选交易型开放式指数证券投资基金、浦银安盛双债增强债券型证券投资基金、浦银安盛盛勤 3 个月定期开放债券型发起式证券投资基金、浦银安盛环保新能源混合型证券投资基金、浦银安盛上海清算所高等级优选短期融资券指数证券投资基金、浦银安盛盛焯 3 个月定期开放债券型发起式证券投资基金、浦银安盛普丰纯债债券型证券投资基金、浦银安盛盛诺 3 个月定期开放债券型发起式证券投资基金、浦银安盛颐和稳健养老目标一年持有期混合型基金中基金（FOF）、浦银安盛先进制造混合型证券投资基金、浦银安盛盛智一年定期开放债券型发起式证券投资基金、浦银安盛盛晖一年定期开放债券型发起式证券投资基金、浦银安盛盛熙一年定期开放债券型发起式证券投资基金、浦银安盛中证高股息精选交易型开放式指数证券投资基金联接基金、浦银安盛 MSCI 中国 A 股交易型开放式指数证券投资基金、浦银安盛科技创新优选三年封闭运作灵活配置混合型证券投资基金、浦银安盛创业板交易型开放式指数证券投资基金、浦银安盛普嘉 87 个月定期开放债券型证券投资基金、浦银安盛中债 1-3 年国开行债券指数证券投资基金、浦银安盛安远回报一年持有期混合型基金中基金（FOF）、浦银安盛价值精选混合型证券投资基金、浦银安盛普华 66 个月定期开放债券型证券投资基金、浦银安盛普天纯债债券型证券投资基金、浦银安盛普庆纯债债券型证券投资基金、浦银安盛睿和优选 3 个月持有期混合型基金中基金（FOF）、浦银安盛中债 3-5 年农发行债券指数证券投资基金、浦银安盛盛毅一年定期开放债券型发起式证券投资基金、浦银安盛 MSCI 中国 A 股交易型开放式指数证券投资基金联接基金、浦银安盛科技创新一年定期开放混合型证券投资基金、浦银安盛养老目标日期 2040 三年持有期混合型基金中基金（FOF）、浦银安盛稳健丰利债券型证券投资基金、浦银安盛 ESG 责任投资混合型证券投资基金、浦银安盛盛华一年定期开放债券型发起式证券投资基金、浦银安盛均衡优选 6 个月持有期混合型基金中基金（FOF）、浦银安盛鑫福混合型证券投资基金、浦银安盛季季鑫 90 天滚动持有短债债券型证券投资基金、浦银安盛嘉和稳健一年持有期混合型基金中基金（FOF）、浦银安盛中证 ESG 120 策略交易型开放式指数证券投资基金、浦银安盛安裕回报一年持有期混合型基金中基金（FOF）、浦银安盛中证智能电动汽车交易型开放式指数证券投资基金、浦银安盛双月鑫 60 天滚动持有短债债券型证券投资基金、浦银安盛中证证券公司 30 交易型开放式指数证券投资基金、浦银安盛鑫锐混合型证券投资基金、浦银安盛中证沪港深游戏及文化传媒交易型开放式指数证券投资基金、浦银安盛 CFETS 0-5 年期央企债券指数发起式证券投资基金、浦银安盛颐享稳健养老目标一年持有期混合型基金中基金（FOF）、浦银安盛盛瑞纯债债券型证券投资基金、浦银安盛品质优选混合型证券投资基金、浦银安盛创业板交易型开放式指数证券投资基金联接基金、浦银安盛中证沪港深科技龙头交易型开放式

指数证券投资基金、浦银安盛兴荣稳健一年持有期混合型基金中基金（FOF）、浦银安盛泰和配置 6 个月持有期混合型基金中基金（FOF）、浦银安盛安弘回报一年持有期混合型证券投资基金、浦银安盛中华交易服务沪深港 300 交易型开放式指数证券投资基金、浦银安盛稳健回报 6 个月持有期债券型基金中基金（FOF）、浦银安盛普裕一年定期开放债券型证券投资基金、浦银安盛中证沪港深消费龙头交易型开放式指数证券投资基金、浦银安盛兴耀优选一年持有期混合型证券投资基金、浦银安盛中证光伏产业交易型开放式指数证券投资基金、浦银安盛稳鑫 120 天滚动持有中短债券型证券投资基金、浦银安盛盛嘉一年定期开放债券型发起式证券投资基金。

公司信息技术系统由信息技术系统基础设施系统以及有关业务应用系统构成。信息技术系统基础设施系统包括机房工程系统、网络集成系统，这些系统在公司筹建之初由专业的系统集成公司负责建成，之后日常的维护管理由公司负责，但与第三方服务公司签订有技术服务合同，由其提供定期的巡检及特殊情况下的技术支持。公司业务应用系统主要包括开放式基金登记过户系统、直销系统、资金清算系统、投资交易系统、估值核算系统、网上交易系统、呼叫中心系统、外服系统、营销数据中心系统、XBRL 系统、反洗钱系统等。这些系统也主要是采购专业系统提供商的产品建设而成，建成之后在业务运作过程中根据公司业务的需要进行了相关的系统功能升级，升级由系统提供商负责完成，升级后的系统也均是系统提供商对外提供的通用系统。业务应用系统日常的维护管理由公司负责，但与系统提供商签订有技术服务合同，由其提供定期的巡检及特殊情况下的技术支持。除上述情况外，我公司未委托服务机构代为办理重要的、特定的信息技术系统开发、维护事项。

另外，本公司可以根据自身发展战略的需要，委托资质良好的基金服务机构代为办理基金份额登记、估值核算等业务。

#### 4.1.2 基金经理（或基金经理小组）及基金经理助理简介

姓名	职务	任本基金的基金经理（助理）期限		证券从业年限	说明
		任职日期	离任日期		
褚艳辉	公司绝对收益部总经理，公司旗下部分基金基金经理。	2021 年 8 月 31 日	-	14 年	褚艳辉先生，南京理工大学经济学硕士。2004 年 8 月至 2008 年 4 月间曾在上海信息中心担任宏观经济、政策研究员。2008 年 5 月到 2010 年 9 月在爱建证券公司担任制造与消费大类行业高级研究员，后在上海汽车财务公司短暂担任投资经理助理之职。2011 年 4 月加盟本公司担任高级行业研究员。2013 年 2 月至 2014 年 6 月，担任本公司权益类基金基金经理助理，现任公司绝对收益部总经理。2014 年 7 月至

				<p>2018 年 11 月，担任公司旗下浦银安盛新经济结构灵活配置混合型证券投资基金基金经理。2017 年 3 月至 2021 年 3 月，担任公司旗下浦银安盛安和回报定期开放混合型证券投资基金基金经理。2019 年 7 月至 2021 年 8 月担任浦银安盛环保新能源混合型证券投资基金基金经理。2014 年 6 月起，担任公司旗下浦银安盛盛世精选灵活配置混合型证券投资基金基金经理。2017 年 2 月起，担任公司旗下浦银安盛经济带崛起灵活配置混合型证券投资基金基金经理。2018 年 4 月起，担任浦银安盛安久回报定期开放混合型证券投资基金基金经理。2018 年 8 月起，担任浦银安盛安恒回报定期开放混合型证券投资基金基金经理。2020 年 6 月起，担任浦银安盛科技创新优选三年封闭运作灵活配置混合型证券投资基金基金经理。2020 年 7 月起，担任浦银安盛安远回报一年持有期混合型证券投资基金基金经理。2020 年 12 月起，担任浦银安盛科技创新一年定期开放混合型证券投资基金基金经理。2021 年 8 月起担任浦银安盛安裕回报一年持有期混合型证券投资基金的基金经理。2022 年 3 月起担任浦银安盛安弘回报一年持有期混合型证券投资基金的基金经理。</p>
--	--	--	--	---

注：1、首任基金经理的“任职日期”为基金合同生效日，非首任基金经理的“任职日期”为根据公司决定确定的聘任日期，基金经理的“离任日期”均为根据公司决定确定的解聘日期。

2、证券从业含义遵从《证券投资基金经营机构董事、监事、高级管理人员及从业人员监督管理办法》的相关规定。

#### 4.2 管理人对报告期内本基金运作合规守信情况的说明

本报告期内，本基金管理人严格遵守《证券投资基金法》及其他相关法律法规、证监会规定和基金合同的约定，以及公司的规章制度，本着诚实守信、勤勉尽责的原则管理和运用基金资产，在严格控制风险的前提下，为基金份额持有人谋求最大利益。报告期内未有损害基金份额持有人利益的行为。

#### 4.3 管理人对报告期内公平交易情况的专项说明

##### 4.3.1 公平交易制度的执行情况

本基金管理人根据《公平交易管理规定》，建立并健全了有效的公平交易执行体系，保证公平对待旗下的每一个基金组合。

在具体执行中，在投资决策流程上，构建统一的研究平台，为所有投资组合公平的提供研究支持。在投资决策过程中，严格遵守公司的各项投资管理制度和投资授权制度，投资组合经理在授权范围内可以自主决策，超过投资权限的操作必须经过严格的审批程序。在交易执行环节上，详细规定了面对多个投资组合交易执行的流程和规定，以保证投资执行交易过程的公平性。公司严格控制主动投资组合的同日反向交易，非经特别控制流程审批同意，不得进行。从事后监控角度上，定期对组合间同一投资标的的临近交易日的同向交易和反向交易的合理性分析评估，以及不同时间窗口下（1日、3日、5日、10日）的季度公平性交易分析评估，对旗下投资组合及其各投资类别的收益率差异进行分析。公司定期对公平交易制度的遵守和相关业务流程的执行情况进行检查，季度公平交易分析报告按规定经基金经理或投资经理签字，并经督察长、总经理审阅签字后，归档保存。

本报告期内，上述公平交易制度总体执行情况良好，公平对待旗下各投资组合，未发现任何违反公平交易的行为。

#### 4.3.2 异常交易行为的专项说明

本报告期内未发现本基金存在违反法律、法规、中国证监会和证券交易所颁布的相关规范性文件认定的异常交易行为。报告期内未发生本基金与旗下其他投资组合参与的交易所公开竞价同日反向交易成交较少的单边交易量超过该证券当日成交量的 5% 的情形。

### 4.4 管理人对报告期内基金的投资策略和业绩表现的说明

#### 4.4.1 报告期内基金投资策略和运作分析

上半年，我国经济面临“需求收缩、供给冲击、预期转弱”的三重压力，多地点状出现的疫情打乱了经济正常运行的节奏。为实现稳增长的目标，财政政策与货币政策发力，推出稳经济一揽子政策措施，部署稳住经济大盘工作，政策效应较快显现。4月主要经济指标深度下跌，5月降幅收窄，6月企稳回升，最终实现上半年 GDP 同比增长 2.5%。分结构看，消费增速下降，基建投资和制造业投资的增长对冲房地产投资的下滑，进出口保持较高增长。当前看，地产销售底部企稳，社会融资规模逐渐放量且结构改善，稳增长政策进入集中发力期，专项债密集发行使得基建投资成为稳增长的抓手。全球宏观形势复杂，多个重大事件交织。俄乌冲突、欧美经济滞涨以及由此衍生的能源危机、通胀治理等问题，从多个角度波及至国内。总体而言，中国顶住全球向下的压力，稳经济的成效来之不易。

报告期内，多种负面因素在资本市场集中反映，A股走势波折反复，从震荡下跌到快速下跌，再到触底反弹后重新震荡整理。报告期内沪深 300 指数下跌 9.22%，创业板指下跌 15.41%。板块方面，受益于能源紧缺和市场对疫后复苏行业竞争格局改善的预期，煤炭板块有正收益，其余板

块均下跌，电子、计算机、传媒等板块跌幅靠前。新能源产业链多个子行业弹性明显，在下跌后最先反弹，各种新技术带来主题性投资机会。对经济复苏和政策宽信用的预期波动导致国债收益率整体呈现震荡走势，中证全债指数上涨 1.9%。

报告期内，基金的投资理念和投资策略未发生变化，但股票市场的大幅波动对投资管理带来很大挑战，基金未能实现绝对收益的目标。尽管从大类资产配置角度看，权益资产是具备中长期投资价值的，但短期的剧烈波动却对基金净值带来损失。一季度，基金在电力设备与新能源、消费、医药上的配置较多，随后，基金关注行业景气度与市场预期的边际变化，调整了行业占比，通过分散与均衡的配置来熨平市场带来的波动。基金配置了光伏、锂资源、电池环节。部分产品受供需变化带来价格上涨具备投资机会。此外，汽车产业链、消费品及疫后复苏都是在当前背景下的亮点。以上策略有利于基金净值修复。对于债券投资，我们坚持投资高评级债券以规避信用风险可能带来的波动，延续中短久期中低杠杆的策略。

#### 4.4.2 报告期内基金的业绩表现

截至本报告期末浦银安盛安裕回报一年持有期混合 A 的基金份额净值为 0.9867，本报告期基金份额净值增长率为-0.85%，同期业绩比较基准收益率为-0.02%；截至本报告期末浦银安盛安裕回报一年持有期混合 C 的基金份额净值为 0.9839，本报告期基金份额净值增长率为-1.02%，同期业绩比较基准收益率为-0.02%。

#### 4.5 管理人对宏观经济、证券市场及行业走势的简要展望

展望下半年，我们主要观察国内本轮经济复苏的持续性。宏观层面看，在政策发力与流动性宽松的背景下，疫情防控科学及常态化，经济有望走出前期低谷。微观层面看，国企、民企、外企等市场主体的信心有望修复，各种政策红利远未释放，部分需求只是被延缓而不是消失。因此，尽管国内疫情影响还没有完全消除，经济持续恢复基础不稳固，但对于国内经济不宜悲观。我们需要关注外部环境的不稳定不确定、世界经济滞胀风险上升等因素及其对国内的传导。

上半年，证券市场经历了高波动阶段，下半年有望缓解。如果全球市场对于欧美等主要经济体信心不足的时候，那么流动性收紧的节奏将弱于上半年。横向对比，中国具备较好的投资机会和性价比，对于海外资金具备较强的吸引力。

从行业比较上，需要考虑经济所处阶段和行业景气度的变化。汽车及零部件、新兴消费、生物医药具备较好的竞争优势。双碳背景下，新能源汽车与光伏有着较高的景气度，产业链带动力强。高端装备、半导体、国防军工等自主可控的市场空间大。疫后复苏，新兴消费、出行方式带来的变化将是长期的。从稳健投资的角度出发，关注投资标的的估值水平，寻找更具性价比的标的。

#### 4.6 管理人对报告期内基金估值程序等事项的说明

本基金管理人为确保基金估值工作符合相关法律法规和基金合同的规定，确保基金资产估值的公平、合理，有效维护投资人的利益，设立了浦银安盛基金管理有限公司估值委员会（以下简称“估值委员会”），制定了估值政策和估值程序。估值委员会成员由公司产品估值条线分管领导、风险管理部负责人、指数与量化投资部负责人、产品估值部负责人以及所涉及投资品种的投研部门负责人（包括但不限于权益投资部、研究部、权益专户部、固定收益投资部、固定收益专户部、信用研究部等）组成。估值委员会成员均具有 5 年以上专业工作经历，具备良好的专业经验、胜任能力和独立性。估值委员会的职责主要包括：保证基金估值的公平、合理；制订健全、有效的估值政策和程序；确保对投资品种进行估值时估值政策和程序的一贯性；定期对估值政策和程序进行评价等。

参与估值流程的各方还包括本基金托管银行和会计师事务所。托管人根据法律法规要求对基金估值及净值计算履行复核责任，当存有异议时，托管银行有责任要求基金管理公司作出合理解释，通过积极商讨达成一致意见。会计师事务所对估值委员会采用的相关估值模型、假设及参数的适当性发表审核意见并出具报告。上述参与估值流程各方之间不存在任何重大利益冲突。

本基金基金经理未参与或决定基金的估值。

本基金管理人与中央国债登记结算有限责任公司以及中债金融估值中心有限公司签订了《中债信息产品服务三方协议》。

本基金管理人与中证指数有限公司签订了《债券估值数据服务协议》。

#### 4.7 管理人对报告期内基金利润分配情况的说明

本基金《基金合同》第十六部分第三条约定，在符合有关基金分红条件的前提下，基金管理人可以根据实际情况进行收益分配，具体分配方案以公告为准，若《基金合同》生效不满 3 个月可不进行收益分配。

基金收益分配后各类别基金份额净值不能低于面值，即基金收益分配基准日的各类别基金份额净值减去每单位该类别基金份额收益分配金额后不能低于面值。

本基金同一类别的每一基金份额享有同等分配权。

本基金本报告期内未进行利润分配，符合相关法律法规的规定及基金合同的约定。

#### 4.8 报告期内管理人对本基金持有人数或基金资产净值预警情形的说明

- 1、本报告期内未出现连续二十个工作日基金份额持有人数量不满二百人的情形。
- 2、本报告期内未出现连续二十个工作日基金资产净值低于五千万的情形。

## § 5 托管人报告

### 5.1 报告期内本基金托管人遵规守信情况声明

本报告期内，中国邮政储蓄银行股份有限公司（以下称“本托管人”）在浦银安盛安裕回报一年持有期混合型证券投资基金（以下称“本基金”）的托管过程中，严格遵守《证券投资基金法》及其他有关法律法规、基金合同和托管协议的有关规定，不存在损害基金份额持有人利益的行为，完全尽职尽责地履行了应尽的义务。

### 5.2 托管人对报告期内本基金投资运作遵规守信、净值计算、利润分配等情况的说明

本报告期内，本托管人根据《证券投资基金法》及其他有关法律法规、基金合同和托管协议的规定，对本基金管理人的投资运作进行了必要的监督，对基金资产净值的计算、基金份额申购赎回价格的计算以及基金费用开支等方面进行了认真地复核，未发现本基金管理人存在损害基金份额持有人利益的行为。

本报告期内，本基金未进行利润分配。

### 5.3 托管人对本中期报告中财务信息等内容的真实、准确和完整发表意见

本报告中的财务指标、净值表现、收益分配情况、财务会计报告、投资组合报告等数据真实、准确和完整。

## § 6 半年度财务会计报告（未经审计）

### 6.1 资产负债表

会计主体：浦银安盛安裕回报一年持有期混合型证券投资基金

报告截止日：2022 年 6 月 30 日

单位：人民币元

资产	附注号	本期末 2022 年 6 月 30 日	上年度末 2021 年 12 月 31 日
<b>资产：</b>			
银行存款	6.4.7.1	79,192,612.01	66,976,891.22
结算备付金		11,245,203.77	1,088,127.86
存出保证金		247,176.04	132,332.90
交易性金融资产	6.4.7.2	935,456,871.87	929,200,126.07
其中：股票投资		158,334,058.18	134,429,126.07
基金投资		-	-
债券投资		777,122,813.69	794,771,000.00
资产支持证券投资		-	-
贵金属投资		-	-
其他投资		-	-



衍生金融资产	6.4.7.3	-	-
买入返售金融资产	6.4.7.4	-	20,000,000.00
债权投资	6.4.7.5	-	-
其中：债券投资		-	-
资产支持证券投资		-	-
其他投资		-	-
其他债权投资	6.4.7.6	-	-
其他权益工具投资	6.4.7.7	-	-
应收清算款		14,457,050.29	25,490,023.40
应收股利		-	-
应收申购款		70.00	34.00
递延所得税资产		-	-
其他资产	6.4.7.8	-	12,451,625.38
资产总计		1,040,598,983.98	1,055,339,160.83
<b>负债和净资产</b>	<b>附注号</b>	<b>本期末 2022年6月30日</b>	<b>上年度末 2021年12月31日</b>
<b>负债：</b>			
短期借款		-	-
交易性金融负债		-	-
衍生金融负债	6.4.7.3	-	-
卖出回购金融资产款		-	-
应付清算款		-	5,597,964.36
应付赎回款		-	-
应付管理人报酬		844,114.93	892,262.61
应付托管费		168,822.98	178,452.52
应付销售服务费		6,351.20	6,718.39
应付投资顾问费		-	-
应交税费		56,892.48	82,092.89
应付利润		-	-
递延所得税负债		-	-
其他负债	6.4.7.9	508,412.70	728,089.86
负债合计		1,584,594.29	7,485,580.63
<b>净资产：</b>			
实收基金	6.4.7.10	1,053,042,521.22	1,052,965,356.35
其他综合收益	6.4.7.11	-	-
未分配利润	6.4.7.12	-14,028,131.53	-5,111,776.15
净资产合计		1,039,014,389.69	1,047,853,580.20
负债和净资产总计		1,040,598,983.98	1,055,339,160.83

注：报告截止日 2022 年 06 月 30 日，基金份额总额 1,053,042,521.22 份，其中 A 类基金份额净值 0.9867 元，份额总额 1,030,339,519.56 份；C 类基金份额净值 0.9839 元，份额总额 22,703,001.66 份。

## 6.2 利润表

会计主体：浦银安盛安裕回报一年持有期混合型证券投资基金

本报告期：2022 年 1 月 1 日至 2022 年 6 月 30 日

单位：人民币元

项目	附注号	本期 2022 年 1 月 1 日至 2022 年 6 月 30 日
<b>一、营业总收入</b>		-2,613,895.72
1. 利息收入		422,365.44
其中：存款利息收入	6.4.7.13	336,184.64
债券利息收入		-
资产支持证券利息收入		-
买入返售金融资产收入		86,180.80
证券出借利息收入		-
其他利息收入		-
2. 投资收益（损失以“-”填列）		-18,930,114.96
其中：股票投资收益	6.4.7.14	-33,467,280.32
基金投资收益		-
债券投资收益	6.4.7.15	13,569,014.29
资产支持证券投资收益	6.4.7.16	-
贵金属投资收益	6.4.7.17	-
衍生工具收益	6.4.7.18	-
股利收益	6.4.7.19	968,151.07
以摊余成本计量的金融资产 终止确认产生的收益		-
其他投资收益		-
3. 公允价值变动收益（损失以“-”号 填列）	6.4.7.20	15,893,853.80
4. 汇兑收益（损失以“-”号填列）		-
5. 其他收入（损失以“-”号填列）	6.4.7.21	-
<b>减：二、营业总支出</b>		6,300,137.51
1. 管理人报酬	6.4.10.2.1	5,069,800.88
2. 托管费	6.4.10.2.2	1,013,960.13
3. 销售服务费	6.4.10.2.3	38,155.02
4. 投资顾问费		-
5. 利息支出		-
其中：卖出回购金融资产支出		-
6. 信用减值损失	6.4.7.22	-
7. 税金及附加		45,725.54
8. 其他费用	6.4.7.23	132,495.94
<b>三、利润总额（亏损总额以“-”号 填列）</b>		-8,914,033.23
减：所得税费用		-

四、净利润（净亏损以“-”号填列）		-8,914,033.23
五、其他综合收益的税后净额		-
六、综合收益总额		-8,914,033.23

### 6.3 净资产（基金净值）变动表

会计主体：浦银安盛安裕回报一年持有期混合型证券投资基金

本报告期：2022 年 1 月 1 日至 2022 年 6 月 30 日

单位：人民币元

项目	本期 2022 年 1 月 1 日至 2022 年 6 月 30 日			
	实收基金	其他综合收益	未分配利润	净资产合计
一、上期期末净资产(基金净值)	1,052,965,356.35	-	-5,111,776.15	1,047,853,580.20
加：会计政策变更	-	-	-	-
前期差错更正	-	-	-	-
其他	-	-	-	-
二、本期期初净资产(基金净值)	1,052,965,356.35	-	-5,111,776.15	1,047,853,580.20
三、本期增减变动额(减少以“-”号填列)	77,164.87	-	-8,916,355.38	-8,839,190.51
(一)、综合收益总额	-	-	-8,914,033.23	-8,914,033.23
(二)、本期基金份额交易产生的基金净值变动数(净值)	77,164.87	-	-2,322.15	74,842.72

减少以“-”号填列)				
其中 1. 基金申购款	77,164.87	-	-2,322.15	74,842.72
2. 基金赎回款	-	-	-	-
(三)、本期向基金份额持有人分配利润产生的基金净值变动(净值减少以“-”号填列)	-	-	-	-
(四)、其他综合收益结转留存收益	-	-	-	-
四、本期期末净资产(基金净值)	1,053,042,521.22	-	-14,028,131.53	1,039,014,389.69

报表附注为财务报表的组成部分。

本报告 6.1 至 6.4 财务报表由下列负责人签署：

郁蓓华

基金管理人负责人

郁蓓华

主管会计工作负责人

钱琨

会计机构负责人

## 6.4 报表附注

### 6.4.1 基金基本情况

浦银安盛安裕回报一年持有期混合型证券投资基金(以下简称“本基金”)经中国证券监督管理委员会(以下简称“中国证监会”)证监许可[2021]1307号《关于准予浦银安盛安裕回报一年持

有期混合型证券投资基金注册的批复》准予注册，由浦银安盛基金管理有限公司依照《中华人民共和国证券投资基金法》和《浦银安盛安裕回报一年持有期混合型证券投资基金基金合同》负责公开募集。本基金为契约型开放式基金，存续期限不定，首次设立募集不包括认购资金利息共募集人民币 1,052,189,372.49 元，业经普华永道中天会计师事务所(特殊普通合伙)普华永道中天验字(2021)第 0864 号验资报告予以验证。经向中国证监会备案，《浦银安盛安裕回报一年持有期混合型证券投资基金基金合同》于 2021 年 8 月 31 日正式生效，基金合同生效日的基金份额总额为 1,052,361,783.86 份基金份额，其中认购资金利息折合 172,411.37 份基金份额。本基金的基金管理人为浦银安盛基金管理有限公司，基金托管人为中国邮政储蓄银行股份有限公司。

根据《浦银安盛安裕回报一年持有期混合型证券投资基金基金合同》和《浦银安盛安裕回报一年持有期混合型证券投资基金招募说明书》的规定，本基金根据认购/申购费、销售服务费收取方式的不同，将基金份额分为不同类别：在投资者认购/申购基金份额时收取认购/申购费，但不从本类别基金资产中计提销售服务费的基金份额为 A 类基金份额；在投资者认购/申购基金份额时不收取认购/申购费，而是从本类别基金资产中计提销售服务费的基金份额为 C 类基金份额。本基金 A 类基金份额和 C 类基金份额分设不同的基金代码，并分别计算和公布基金份额净值和基金份额累计净值。

本基金对每笔有效认购或申购的份额设置 1 年的最短持有期，最短持有期内，投资者不能提出赎回申请，期满后(含到期日)投资者可以申请赎回。认、申购份额的最短持有期的起始日分别为基金合同生效日、申购申请确认日的 1 年对日，若 1 年后无对日的，则该月最后一个工作日为到期日，若该对日为非工作日，则到期日顺延至下一工作日。

根据《中华人民共和国证券投资基金法》和《浦银安盛安裕回报一年持有期混合型证券投资基金招募说明书》的有关规定，本基金的投资对象包括国内依法发行上市的股票(包括主板、创业板及其他经中国证监会核准或注册上市的股票)、港股通标的股票、股指期货、债券(包括国债、央行票据、金融债、企业债、公司债、次级债、地方政府债券、政府支持机构债券、政府支持债券、中期票据、可转换债券、短期融资券、超短期融资券)、资产支持证券、债券回购、银行存款、同业存单、货币市场工具、国债期货及法律法规或中国证监会允许基金投资的其他金融工具(但须符合中国证监会的相关规定)。本基金的投资组合比例为：股票投资占基金资产的比例为 0-30%，其中投资于港股通标的股票的比例不超过股票资产的 50%；每个交易日日终在扣除国债期货和股指期货合约需缴纳的交易保证金后，本基金保持现金及到期日在一年以内的政府债券不低于基金资产净值的 5%，其中现金不包括结算备付金、存出保证金、应收申购款等。本基金的业绩比较基准为：沪深 300 指数收益率×15%+中证全债指数收益率×80%+恒生指数收益率×5%。

## 6.4.2 会计报表的编制基础

本基金的财务报表按照财政部于 2006 年 2 月 15 日及以后期间颁布的《企业会计准则—基本准则》、各项具体会计准则及相关规定(以下合称“企业会计准则”)、中国证监会颁布的《证券投资基金信息披露 XBRL 模板第 3 号<年度报告和中期报告>》、中国证券投资基金业协会(以下简称“中国基金业协会”)颁布的《证券投资基金会计核算业务指引》、《浦银安盛安裕回报一年持有期混合型证券投资基金基金合同》和在财务报表附注所列示的中国证监会、中国基金业协会发布的有关规定及允许的基金行业实务操作编制。

本财务报表以持续经营为基础编制。

## 6.4.3 遵循企业会计准则及其他有关规定的声明

本基金 2022 年 1 月 1 日至 2022 年 6 月 30 日期间财务报表符合企业会计准则的要求, 真实、完整地反映了本基金 2022 年 6 月 30 日的财务状况以及 2022 年 1 月 1 日至 2022 年 6 月 30 日期间的经营成果和基金净值变动情况等有关信息。

## 6.4.4 本报告期所采用的会计政策、会计估计与最近一期年度报告相一致的说明

除 6.4.5 会计政策和会计估计变更以及差错更正的说明中所述以外, 其余会计政策、会计估计与最近一期年度报告相一致。

## 6.4.5 会计政策和会计估计变更以及差错更正的说明

### 6.4.5.1 会计政策变更的说明

财政部于 2017 年颁布了修订后的《企业会计准则第 22 号——金融工具确认和计量》、《企业会计准则第 23 号——金融资产转移》、《企业会计准则第 24 号——套期会计》及《企业会计准则第 37 号——金融工具列报》(以下合称“新金融工具准则”), 财政部、中国银行保险监督管理委员会于 2020 年 12 月 30 日发布了《关于进一步贯彻落实新金融工具相关会计准则的通知》, 公募证券投资基金自 2022 年 1 月 1 日起执行新金融工具准则。此外, 中国证监会于 2022 年颁布了修订后的《证券投资基金信息披露 XBRL 模板第 3 号<年度报告和中期报告>》, 本基金的基金管理人已采用上述准则及通知编制本基金 2022 年度财务报表, 对本基金财务报表的影响列示如下:

新金融工具准则:

金融资产和金融负债的分类:

金融工具, 是指形成一方的金融资产并形成其他方的金融负债或权益工具的合同。当本基金成为金融工具合同的一方时, 确认相关的金融资产或金融负债。

(1) 金融资产

金融资产于初始确认时分类为: 以摊余成本计量的金融资产、以公允价值计量且其变动计入

其他综合收益的金融资产及以公允价值计量且其变动计入当期损益的金融资产。金融资产的分类取决于本基金管理金融资产的商业模式和金融资产的合同现金流量特征。本基金现无金融资产分类为以公允价值计量且其变动计入其他综合收益的金融资产。

#### 债务工具

本基金持有的债务工具是指从发行方角度分析符合金融负债定义的工具，分别采用以下两种方式进行计量：

##### 以摊余成本计量：

本基金管理以摊余成本计量的金融资产的商业模式为以收取合同现金流量为目标，且以摊余成本计量的金融资产的合同现金流量特征与基本借贷安排相一致，即在特定日期产生的现金流量，仅为对本金和以未偿付本金金额为基础的利息的支付。本基金持有的以摊余成本计量的金融资产主要为银行存款、买入返售金融资产和其他各类应收款项等。

##### 以公允价值计量且其变动计入当期损益：

本基金将持有的未划分为以摊余成本计量的债务工具，以公允价值计量且其变动计入当期损益。本基金持有的以公允价值计量且其变动计入当期损益的金融资产主要为债券投资、资产支持证券投资，在资产负债表中以交易性金融资产列示。

#### (2) 金融负债

金融负债于初始确认时分类为以摊余成本计量的金融负债和以公允价值计量且其变动计入当期损益的金融负债。本基金目前暂无金融负债分类为以公允价值计量且其变动计入当期损益的金融负债。本基金持有的以摊余成本计量的金融负债包括卖出回购金融资产款和其他各类应付款项等。

#### (3) 衍生金融工具

本基金将持有的衍生金融工具以公允价值计量且其变动计入当期损益，在资产负债表中列示为衍生金融资产/负债。

##### 金融资产和金融负债的初始确认、后续计量和终止确认：

金融资产或金融负债在初始确认时以公允价值计量。对于以公允价值计量且其变动计入当期损益的金融资产和金融负债，相关交易费用计入当期损益；对于支付的价款中包含的债券或资产支持证券起息日或上次除息日至购买日止的利息，确认为应计利息，包含在交易性金融资产的账面价值中。对于其他类别的金融资产和金融负债，相关交易费用计入初始确认金额。

对于以公允价值计量且其变动计入当期损益的金融资产，按照公允价值进行后续计量；对于应收款项和其他金融负债采用实际利率法，以摊余成本进行后续计量。

本基金对于以摊余成本计量的金融资产，以预期信用损失为基础确认损失准备。

本基金考虑有关过去事项、当前状况以及对未来经济状况的预测等合理且有依据的信息，以发生违约的风险为权重，计算合同应收的现金流量与预期能收到的现金流量之间差额的现值的概率加权金额，确认预期信用损失。

于每个资产负债表日，本基金对于处于不同阶段的金融工具的预期信用损失分别进行计量。金融工具自初始确认后信用风险未显著增加的，处于第一阶段，本基金按照未来 12 个月内的预期信用损失计量损失准备；金融工具自初始确认后信用风险已显著增加但尚未发生信用减值的，处于第二阶段，本基金按照该工具整个存续期的预期信用损失计量损失准备；金融工具自初始确认后已经发生信用减值的，处于第三阶段，本基金按照该工具整个存续期的预期信用损失计量损失准备。

对于在资产负债表日具有较低信用风险的金融工具，本基金假设其信用风险自初始确认后并未显著增加，认定为处于第一阶段的金融工具，按照未来 12 个月内的预期信用损失计量损失准备。

本基金对于处于第一阶段和第二阶段的金融工具，按照其未扣除减值准备的账面余额和实际利率计算利息收入。对于处于第三阶段的金融工具，按照其账面余额减已计提减值准备后的摊余成本和实际利率计算利息收入。

对于其他各类应收款项，无论是否存在重大融资成分，本基金均按照整个存续期的预期信用损失计量损失准备。

本基金将计提或转回的损失准备计入当期损益。

金融资产满足下列条件之一的，予以终止确认：(1) 收取该金融资产现金流量的合同权利终止；(2) 该金融资产已转移，且本基金将金融资产所有权上几乎所有的风险和报酬转移给转入方；或者(3) 该金融资产已转移，虽然本基金既没有转移也没有保留金融资产所有权上几乎所有的风险和报酬，但是放弃了对该金融资产控制。

金融资产终止确认时，其账面价值与收到的对价的差额，计入当期损益。

当金融负债的现时义务全部或部分已经解除时，终止确认该金融负债或义务已解除的部分。终止确认部分的账面价值与支付的对价之间的差额，计入当期损益。

收入/(损失)的确认和计量：

股票投资在持有期间应取得的现金股利扣除由上市公司代扣代缴的个人所得税后的净额确认为投资收益。债券投资和资产支持证券投资在持有期间应取得的按票面利率(对于贴现债为按发行价计算的利率)或合同利率计算的利息扣除在适用情况下由债券和资产支持证券发行企业代扣代



缴的个人所得税及由基金管理人缴纳的增值税后的净额确认为投资收益。

以公允价值计量且其变动计入当期损益的金融资产在持有期间的公允价值变动确认为公允价值变动损益；于处置时，其处置价格与初始确认金额之间的差额扣除相关交易费用后的净额确认为投资收益，其中包括从公允价值变动损益结转的公允价值累计变动额。

应收款项在持有期间确认的利息收入按实际利率法计算，实际利率法与直线法差异较小的则按直线法计算。

原金融工具准则(截至 2021 年 12 月 31 日前适用的原金融工具准则)

本基金于 2022 年 1 月 1 日起执行新金融工具准则，但选择不重述比较信息。因此，比较信息继续适用本基金以前年度的如下会计政策。

金融资产和金融负债的分类：

#### (1) 金融资产的分类

金融资产于初始确认时分类为：以公允价值计量且其变动计入当期损益的金融资产、应收款项、可供出售金融资产及持有至到期投资。金融资产的分类取决于本基金对金融资产的持有意图和持有能力。本基金现无金融资产分类为可供出售金融资产及持有至到期投资。

本基金目前以交易目的持有的股票投资、债券投资、资产支持证券投资和衍生工具分类为以公允价值计量且其变动计入当期损益的金融资产。除衍生工具所产生的金融资产在资产负债表以衍生金融资产列示外，以公允价值计量且其变动计入当期损益的金融资产在资产负债表中以交易性金融资产列示。

本基金持有的其他金融资产分类为应收款项，包括银行存款、买入返售金融资产和其他各类应收款项等。应收款项是指在活跃市场中没有报价、回收金额固定或可确定的非衍生金融资产。

#### (2) 金融负债的分类

金融负债于初始确认时分类为：以公允价值计量且其变动计入当期损益的金融负债及其他金融负债。本基金目前暂无金融负债分类为以公允价值计量且其变动计入当期损益的金融负债。本基金持有的其他金融负债包括卖出回购金融资产款和其他各类应付款项等。

金融资产和金融负债的初始确认、后续计量和终止确认：

金融资产或金融负债于本基金成为金融工具合同的一方时，按公允价值在资产负债表内确认。以公允价值计量且其变动计入当期损益的金融资产，取得时发生的相关交易费用计入当期损益；对于支付的价款中包含的债券或资产支持证券起息日或上次除息日至购买日止的利息，单独确认为应收项目。应收款项和其他金融负债的相关交易费用计入初始确认金额。

对于以公允价值计量且其变动计入当期损益的金融资产，按照公允价值进行后续计量；对于

应收款项和其他金融负债采用实际利率法，以摊余成本进行后续计量。

金融资产满足下列条件之一的，予以终止确认：(1) 收取该金融资产现金流量的合同权利终止；(2) 该金融资产已转移，且本基金将金融资产所有权上几乎所有的风险和报酬转移给转入方；或者(3) 该金融资产已转移，虽然本基金既没有转移也没有保留金融资产所有权上几乎所有的风险和报酬，但是放弃了对该金融资产控制。

金融资产终止确认时，其账面价值与收到的对价的差额，计入当期损益。

当金融负债的现时义务全部或部分已经解除时，终止确认该金融负债或义务已解除的部分。终止确认部分的账面价值与支付的对价之间的差额，计入当期损益。

收入/(损失)的确认和计量：

股票投资在持有期间应取得的现金股利扣除由上市公司代扣代缴的个人所得税后的净额确认为投资收益。债券投资在持有期间应取得的按票面利率或者发行价计算的利息扣除在适用情况下由债券发行企业代扣代缴的个人所得税及由基金管理人缴纳的增值税后的净额确认为利息收入。资产支持证券在持有期间收到的款项，根据资产支持证券的预计收益率或票面利率区分属于资产支持证券投资本金部分和投资收益部分，将本金部分冲减资产支持证券投资成本，并将投资收益部分扣除在适用情况下由基金管理人缴纳的增值税后的净额确认为利息收入。

以公允价值计量且其变动计入当期损益的金融资产在持有期间的公允价值变动确认为公允价值变动损益；于处置时，其处置价格与初始确认金额之间的差额确认为投资收益，其中包括从公允价值变动损益结转的公允价值累计变动额。

应收款项在持有期间确认的利息收入按实际利率法计算，实际利率法与直线法差异较小的则按直线法计算。

于 2022 年 1 月 1 日，本财务报表中金融资产和金融负债按照原金融工具准则和新金融工具准则的规定进行分类和计量的结果如下：

原金融工具准则下以摊余成本计量的金融资产为银行存款、结算备付金、存出保证金、买入返售金融资产、应收利息、应收证券清算款和应收申购款，金额分别为 66,976,891.22 元、1,088,127.86 元、132,332.90 元、20,000,000.00 元、12,451,625.38 元、25,490,023.40 元和 34.00 元。新金融工具准则下以摊余成本计量的金融资产为银行存款、结算备付金、存出保证金、买入返售金融资产、其他资产-应收利息、应收清算款和应收申购款，金额分别为 66,993,263.23 元、1,088,617.56 元、132,392.40 元、20,019,460.34 元、0.00 元、25,490,023.40 元和 34.00 元。

原金融工具准则下以公允价值计量且其变动计入当期损益计量的金融资产为交易性金融资产

, 金额为 929,200,126.07 元。新金融工具准则下以公允价值计量且其变动计入当期损益计量的金融资产为交易性金融资产, 金额为 941,615,369.90 元。

原金融工具准则下以摊余成本计量的金融负债为应付证券清算款、应付管理人报酬、应付托管费、应付销售服务费和应付交易费用, 金额分别为 5,597,964.36 元、892,262.61 元、178,452.52 元、6,718.39 元和 528,089.86 元。新金融工具准则下以摊余成本计量的金融负债为应付清算款、应付管理人报酬、应付托管费、应付销售服务费和其他负债-应付交易费用, 金额分别为 5,597,964.36 元、892,262.61 元、178,452.52 元、6,718.39 元和 528,089.86 元。

#### 6.4.5.2 会计估计变更的说明

本基金本报告期未发生会计估计变更。

#### 6.4.5.3 差错更正的说明

本基金在本报告期间无须说明的会计差错更正。

#### 6.4.6 税项

根据财政部、国家税务总局财税[2002]128号《关于开放式证券投资基金有关税收问题的通知》、财税[2008]1号《关于企业所得税若干优惠政策的通知》、财税[2012]85号《关于实施上市公司股息红利差别化个人所得税政策有关问题的通知》、财税[2015]101号《关于上市公司股息红利差别化个人所得税政策有关问题的通知》、财税[2016]36号《关于全面推开营业税改征增值税试点的通知》、财税[2016]46号《关于进一步明确全面推开营改增试点金融业有关政策的通知》、财税[2016]70号《关于金融机构同业往来等增值税政策的补充通知》、财税[2016]140号《关于明确金融 房地产开发 教育辅助服务等增值税政策的通知》、财税[2017]2号《关于资管产品增值税政策有关问题的补充通知》、财税[2017]56号《关于资管产品增值税有关问题的通知》、财税[2017]90号《关于租入固定资产进项税额抵扣等增值税政策的通知》及其他相关财税法规和实务操作, 主要税项列示如下:

(1) 资管产品运营过程中发生的增值税应税行为, 以资管产品管理人为增值税纳税人。资管产品管理人运营资管产品过程中发生的增值税应税行为, 暂适用简易计税方法, 按照 3% 的征收率缴纳增值税。

对证券投资基金管理人运用基金买卖股票、债券的转让收入免征增值税, 对国债、地方政府债以及金融同业往来利息收入亦免征增值税。资管产品管理人运营资管产品提供的贷款服务, 以产生的利息及利息性质的收入为销售额。

(2) 对基金从证券市场中取得的收入, 包括买卖股票、债券的差价收入, 股票的股息、红利收入, 债券的利息收入及其他收入, 暂不征收企业所得税。

(3) 对基金取得的企业债券利息收入，应由发行债券的企业在向基金支付利息时代扣代缴 20% 的个人所得税。对基金从上市公司取得的股息红利所得，持股期限在 1 个月以内(含 1 个月)的，其股息红利所得全额计入应纳税所得额；持股期限在 1 个月以上至 1 年(含 1 年)的，暂减按 50% 计入应纳税所得额；持股期限超过 1 年的，暂免征收个人所得税。对基金持有的上市公司限售股，解禁后取得的股息、红利收入，按照上述规定计算纳税，持股时间自解禁日起计算；解禁前取得的股息、红利收入继续暂减按 50% 计入应纳税所得额。上述所得统一适用 20% 的税率计征个人所得税。

(4) 基金卖出股票按 0.1% 的税率缴纳股票交易印花税，买入股票不征收股票交易印花税。

(5) 本基金的城市维护建设税、教育费附加和地方教育附加等税费按照实际缴纳增值税额的适用比例计算缴纳。

#### 6.4.7 重要财务报表项目的说明

##### 6.4.7.1 银行存款

单位：人民币元

项目	本期末 2022 年 6 月 30 日
活期存款	79,192,612.01
等于：本金	79,177,261.84
加：应计利息	15,350.17
减：坏账准备	-
定期存款	-
等于：本金	-
加：应计利息	-
减：坏账准备	-
其中：存款期限 1 个月以内	-
存款期限 1-3 个月	-
存款期限 3 个月以上	-
其他存款	-
等于：本金	-
加：应计利息	-
减：坏账准备	-
合计	79,192,612.01

##### 6.4.7.2 交易性金融资产

单位：人民币元

项目	本期末 2022 年 6 月 30 日			
	成本	应计利息	公允价值	公允价值变动
股票	143,198,488.72	-	158,334,058.18	15,135,569.46

贵金属投资-金交所黄金合约	-	-	-	-	
债券	交易所市场	30,532,170.42	242,630.14	30,767,630.14	-7,170.42
	银行间市场	732,381,102.33	12,293,183.55	746,355,183.55	1,680,897.67
	合计	762,913,272.75	12,535,813.69	777,122,813.69	1,673,727.25
资产支持证券	-	-	-	-	
基金	-	-	-	-	
其他	-	-	-	-	
合计	906,111,761.47	12,535,813.69	935,456,871.87	16,809,296.71	

#### 6.4.7.3 衍生金融资产/负债

##### 6.4.7.3.1 衍生金融资产/负债期末余额

注：本基金在本报告期末未持有衍生金融资产/负债。

##### 6.4.7.3.2 期末基金持有的期货合约情况

注：本基金本报告期末未持有期货合约。

##### 6.4.7.3.3 期末基金持有的黄金衍生品情况

注：本基金本报告期末未持有黄金衍生品。

#### 6.4.7.4 买入返售金融资产

##### 6.4.7.4.1 各项买入返售金融资产期末余额

注：本基金在本报告期末未持有买入返售金融资产。

##### 6.4.7.4.2 期末买断式逆回购交易中取得的债券

注：本基金在本报告期末未持有买断式逆回购交易中取得的债券。

##### 6.4.7.4.3 按预期信用损失一般模型计提减值准备的说明

本基金本报告期末不存在按预期信用损失一般模型计提减值准备的情况。

#### 6.4.7.5 债权投资

##### 6.4.7.5.1 债权投资情况

注：本基金本报告期末未持有债权投资。

##### 6.4.7.5.2 债权投资减值准备计提情况

注：本基金本报告期末不存在债权投资减值准备计提情况。

#### 6.4.7.6 其他债权投资

##### 6.4.7.6.1 其他债权投资情况

注：本基金本报告期末未持有其他债权投资。

**6.4.7.6.2 其他债权投资减值准备计提情况**

注：本基金本报告期期末不存在其他债权投资减值准备计提情况。

**6.4.7.7 其他权益工具投资****6.4.7.7.1 其他权益工具投资情况**

注：本基金本报告期不存在其他权益工具投资情况。

**6.4.7.7.2 报告期末其他权益工具投资情况**

注：本基金本报告期期末不存在其他权益工具投资情况。

**6.4.7.8 其他资产**

注：本基金本报告期末未持有其他资产。

**6.4.7.9 其他负债**

单位：人民币元

项目	本期末 2022年6月30日
应付券商交易单元保证金	-
应付赎回费	-
应付证券出借违约金	-
应付交易费用	394,516.76
其中：交易所市场	394,341.76
银行间市场	175.00
应付利息	-
预提费用	113,895.94
合计	508,412.70

**6.4.7.10 实收基金**

金额单位：人民币元

## 浦银安盛安裕回报一年持有期混合 A

项目	本期 2022年1月1日至2022年6月30日	
	基金份额（份）	账面金额
上年度末	1,030,286,888.05	1,030,286,888.05
本期申购	52,631.51	52,631.51
本期赎回（以“-”号填列）	-	-
基金拆分/份额折算前	-	-
基金拆分/份额折算调整	-	-
本期申购	-	-
本期赎回（以“-”号填列）	-	-
本期末	1,030,339,519.56	1,030,339,519.56

## 浦银安盛安裕回报一年持有期混合 C

项目	本期 2022年1月1日至2022年6月30日
----	----------------------------

	基金份额（份）	账面金额
上年度末	22,678,468.30	22,678,468.30
本期申购	24,533.36	24,533.36
本期赎回（以“-”号填列）	-	-
基金拆分/份额折算前	-	-
基金拆分/份额折算调整	-	-
本期申购	-	-
本期赎回（以“-”号填列）	-	-
本期末	22,703,001.66	22,703,001.66

注：申购含转换入份额，赎回含转换出份额。

#### 6.4.7.11 其他综合收益

注：本基金本报告期末不存在其他综合收益。

#### 6.4.7.12 未分配利润

单位：人民币元

##### 浦银安盛安裕回报一年持有期混合 A

项目	已实现部分	未实现部分	未分配利润合计
本期期初	-5,872,387.61	896,527.60	-4,975,860.01
本期利润	-24,237,014.71	15,552,297.75	-8,684,716.96
本期基金份额交易产生的变动数	-1,121.31	-398.12	-1,519.43
其中：基金申购款	-1,121.31	-398.12	-1,519.43
基金赎回款	-	-	-
本期已分配利润	-	-	-
本期末	-30,110,523.63	16,448,427.23	-13,662,096.40

##### 浦银安盛安裕回报一年持有期混合 C

项目	已实现部分	未实现部分	未分配利润合计
本期期初	-155,589.92	19,673.78	-135,916.14
本期利润	-570,872.32	341,556.05	-229,316.27
本期基金份额交易产生的变动数	-764.03	-38.69	-802.72
其中：基金申购款	-764.03	-38.69	-802.72
基金赎回款	-	-	-
本期已分配利润	-	-	-
本期末	-727,226.27	361,191.14	-366,035.13

#### 6.4.7.13 存款利息收入

单位：人民币元

项目	本期
	2022 年 1 月 1 日至 2022 年 6 月 30 日
活期存款利息收入	316,278.25
定期存款利息收入	-
其他存款利息收入	-

结算备付金利息收入	17,971.02
其他	1,935.37
合计	336,184.64

#### 6.4.7.14 股票投资收益

##### 6.4.7.14.1 股票投资收益项目构成

单位：人民币元

项目	本期 2022年1月1日至2022年6月30日
股票投资收益——买卖股票差价收入	-33,467,280.32
股票投资收益——赎回差价收入	-
股票投资收益——申购差价收入	-
股票投资收益——证券出借差价收入	-
合计	-33,467,280.32

##### 6.4.7.14.2 股票投资收益——买卖股票差价收入

单位：人民币元

项目	本期 2022年1月1日至2022年6月30日
卖出股票成交总额	588,327,379.17
减：卖出股票成本总额	619,959,336.27
减：交易费用	1,835,323.22
买卖股票差价收入	-33,467,280.32

##### 6.4.7.14.3 股票投资收益——证券出借差价收入

注：本基金本报告期内无股票投资收益——证券出借差价收入。

#### 6.4.7.15 债券投资收益

##### 6.4.7.15.1 债券投资收益项目构成

单位：人民币元

项目	本期 2022年1月1日至2022年6月30日
债券投资收益——利息收入	13,362,239.02
债券投资收益——买卖债券（债转股及债券到期兑付）差价收入	206,775.27
债券投资收益——赎回差价收入	-
债券投资收益——申购差价收入	-
合计	13,569,014.29

##### 6.4.7.15.2 债券投资收益——买卖债券差价收入

单位：人民币元

项目	本期
----	----



	2022年1月1日至2022年6月30日
卖出债券（债转股及债券到期兑付）成交总额	31,097,873.83
减：卖出债券（债转股及债券到期兑付）成本总额	30,187,008.49
减：应计利息总额	703,715.07
减：交易费用	375.00
买卖债券差价收入	206,775.27

#### 6.4.7.15.3 债券投资收益——赎回差价收入

注：本基金本报告期内无债券投资收益——赎回差价收入。

#### 6.4.7.15.4 债券投资收益——申购差价收入

注：本基金本报告期内无债券投资收益——申购差价收入。

#### 6.4.7.16 资产支持证券投资收益

##### 6.4.7.16.1 资产支持证券投资收益项目构成

注：本基金本报告期内无资产支持证券投资收益。

##### 6.4.7.16.2 资产支持证券投资收益——买卖资产支持证券差价收入

注：本基金本报告期内无资产支持证券投资收益——买卖资产支持证券差价收入。

##### 6.4.7.16.3 资产支持证券投资收益——赎回差价收入

注：本基金本报告期内无资产支持证券投资收益——赎回差价收入。

##### 6.4.7.16.4 资产支持证券投资收益——申购差价收入

注：本基金本报告期内无资产支持证券投资收益——申购差价收入。

#### 6.4.7.17 贵金属投资收益

##### 6.4.7.17.1 贵金属投资收益项目构成

注：本基金本报告期内无贵金属投资收益。

##### 6.4.7.17.2 贵金属投资收益——买卖贵金属差价收入

注：本基金本报告期内无贵金属投资收益——买卖贵金属差价收入。

##### 6.4.7.17.3 贵金属投资收益——赎回差价收入

注：本基金本报告期内无贵金属投资收益——赎回差价收入。

##### 6.4.7.17.4 贵金属投资收益——申购差价收入

注：本基金本报告期内无贵金属投资收益——申购差价收入。

**6.4.7.18 衍生工具收益****6.4.7.18.1 衍生工具收益——买卖权证差价收入**

注：本基金本报告期内无衍生工具收益——买卖权证差价收入。

**6.4.7.18.2 衍生工具收益——其他投资收益**

注：本基金本报告期内无衍生工具收益——其他投资收益。

**6.4.7.19 股利收益**

单位：人民币元

项目	本期 2022年1月1日至2022年6月30日
股票投资产生的股利收益	968,151.07
其中：证券出借权益补偿收入	-
基金投资产生的股利收益	-
合计	968,151.07

**6.4.7.20 公允价值变动收益**

单位：人民币元

项目名称	本期 2022年1月1日至2022年6月30日
1. 交易性金融资产	15,893,853.80
股票投资	15,890,845.31
债券投资	3,008.49
资产支持证券投资	-
基金投资	-
贵金属投资	-
其他	-
2. 衍生工具	-
权证投资	-
3. 其他	-
减：应税金融商品公允价值变动产生的预估增值税	-
合计	15,893,853.80

**6.4.7.21 其他收入**

注：本基金本报告期内无其他收入。

**6.4.7.22 信用减值损失**

注：本基金本报告期内无信用减值损失。

**6.4.7.23 其他费用**

单位：人民币元

项目	本期 2022年1月1日至2022年6月30日

审计费用	49,588.57
信息披露费	59,507.37
证券出借违约金	-
账户维护费	23,400.00
合计	132,495.94

#### 6.4.8 或有事项、资产负债表日后事项的说明

##### 6.4.8.1 或有事项

截至资产负债表日，本基金并无须作披露的或有事项。

##### 6.4.8.2 资产负债表日后事项

截至本财务报告批准报出日，本基金未发生需要披露的资产负债表日后事项。

#### 6.4.9 关联方关系

##### 6.4.9.1 本报告期存在控制关系或其他重大利害关系的关联方发生变化的情况

本报告期内存在控制关系或其他重大利害关系的关联方未发生变化。

##### 6.4.9.2 本报告期与基金发生关联交易的各关联方

关联方名称	与本基金的关系
浦银安盛基金管理有限公司(“浦银安盛”)	基金管理人、注册登记机构、基金销售机构
中国邮政储蓄银行股份有限公司(“中国邮储银行”)	基金托管人
上海浦东发展银行股份有限公司(“上海浦东发展银行”)	基金管理人的股东、基金销售机构

注：下述关联交易均在正常业务范围内按一般商业条款订立，并以一般交易价格为定价基础。

#### 6.4.10 本报告期及上年度可比期间的关联方交易

##### 6.4.10.1 通过关联方交易单元进行的交易

###### 6.4.10.1.1 股票交易

注：本基金本报告期内未有通过关联方交易单元进行的股票交易。

###### 6.4.10.1.2 债券交易

注：本基金本报告期内未有通过关联方交易单元进行的债券交易。

###### 6.4.10.1.3 债券回购交易

注：本基金本报告期内未有通过关联方交易单元进行的债券回购交易。

###### 6.4.10.1.4 权证交易

注：本基金本报告期内未有通过关联方交易单元进行的权证交易。

###### 6.4.10.1.5 应支付关联方的佣金

注：本基金本报告期内未有应支付关联方的佣金。

## 6.4.10.2 关联方报酬

### 6.4.10.2.1 基金管理费

单位：人民币元

项目	本期
	2022 年 1 月 1 日至 2022 年 6 月 30 日
当期发生的基金应支付的管理费	5,069,800.88
其中：支付销售机构的客户维护费	2,530,911.09

注：支付基金管理人浦银安盛的管理人报酬按前一日基金资产净值 1.00% 的年费率计提，逐日累计至每月月底，按月支付。其计算公式为：

$$\text{日管理人报酬} = \text{前一日基金资产净值} \times 1.00\% / \text{当年天数}。$$

### 6.4.10.2.2 基金托管费

单位：人民币元

项目	本期
	2022 年 1 月 1 日至 2022 年 6 月 30 日
当期发生的基金应支付的托管费	1,013,960.13

注：支付基金托管人中国邮政储蓄银行的托管费按前一日基金资产净值 0.20% 的年费率计提，逐日累计至每月月底，按月支付。其计算公式为：

$$\text{日托管费} = \text{前一日基金资产净值} \times 0.20\% / \text{当年天数}。$$

### 6.4.10.2.3 销售服务费

单位：人民币元

获得销售服务费的各关联方名称	本期		
	2022 年 1 月 1 日至 2022 年 6 月 30 日		
	当期发生的基金应支付的销售服务费		
	浦银安盛安裕回报一年 持有期混合 A	浦银安盛安裕回报一年 持有期混合 C	合计
邮政储蓄银行股份有限公司	-	14,998.14	14,998.14
上海浦东发展银行股份有限公司	-	14,033.19	14,033.19
浦银安盛基金管理有限公司	-	423.69	423.69
合计	-	29,455.02	29,455.02

注：1、本基金《基金合同》生效日为 2021 年 08 月 31 日，无上年度可比期间。

2、本基金 A 类基金份额不收取销售服务费，C 类基金份额的销售服务费按前一日 C 类基金资产净值的 0.35% 年费率计提。计算方法如下：

$$H = E \times 0.35\% \div \text{当年天数}$$

H 为 C 类基金份额每日应计提的销售服务费

E 为 C 类基金份额前一日基金资产净值

#### 6.4.10.3 与关联方进行银行间同业市场的债券(含回购)交易

注：本基金在本报告期末与关联方进行银行间同业市场的债券(含回购)交易。

#### 6.4.10.4 报告期内转融通证券出借业务发生重大关联交易事项的说明

##### 6.4.10.4.1 与关联方通过约定申报方式进行的适用固定期限费率的证券出借业务的情况

注：本基金本报告期内转融通证券出借业务未发生重大关联交易事项。

##### 6.4.10.4.2 与关联方通过约定申报方式进行的适用市场化期限费率的证券出借业务的情况

注：本基金本报告期内转融通证券出借业务未发生重大关联交易事项。

#### 6.4.10.5 各关联方投资本基金的情况

##### 6.4.10.5.1 报告期内基金管理人运用固有资金投资本基金的情况

注：基金管理人在本报告期内未持有本基金。本基金《基金合同》生效日为 2021 年 08 月 31 日，无上年度可比期间。

##### 6.4.10.5.2 报告期末除基金管理人之外的其他关联方投资本基金的情况

注：除基金管理人之外的其他关联方在本报告期末及上年度末均未持有本基金。

#### 6.4.10.6 由关联方保管的银行存款余额及当期产生的利息收入

单位：人民币元

关联方名称	本期 2022 年 1 月 1 日至 2022 年 6 月 30 日	
	期末余额	当期利息收入
中国邮储银行	79,192,612.01	316,278.25

注：本基金的银行存款由基金托管人中国邮储银行保管，按银行同业利率计息。

#### 6.4.10.7 本基金在承销期内参与关联方承销证券的情况

注：本基金在本报告期内未有在承销期内参与关联方承销证券的情况。

#### 6.4.10.8 其他关联交易事项的说明

本基金本报告期内无须作说明的其他关联交易事项。

#### 6.4.11 利润分配情况

注：本基金本报告期内未进行利润分配。

## 6.4.12 期末(2022年6月30日)本基金持有的流通受限证券

## 6.4.12.1 因认购新发/增发证券而于期末持有的流通受限证券

金额单位：人民币元

6.4.12.1.1 受限证券类别：股票										
证券代码	证券名称	成功认购日	受限期	流通受限类型	认购价格	期末估值单价	数量(单位:股)	期末成本总额	期末估值总额	备注
300834	星辉环材	2022年1月6日	6个月	新股锁定	55.57	30.03	635	35,286.95	19,069.05	-
301109	军信股份	2022年4月6日	6个月	新股锁定	34.81	16.14	1,443	33,487.22	23,290.02	-
301116	益客食品	2022年1月10日	6个月	新股锁定	11.40	20.46	577	6,577.80	11,805.42	-
301158	德石股份	2022年1月7日	6个月	新股锁定	15.64	20.38	379	5,927.56	7,724.02	-
301201	诚达药业	2022年1月12日	6个月	新股锁定	72.69	71.54	353	25,659.57	25,253.62	-
301228	实朴检测	2022年1月21日	6个月	新股锁定	20.08	20.34	373	7,489.84	7,586.82	-
301235	华康医疗	2022年1月21日	6个月	新股锁定	39.30	37.93	418	16,427.40	15,854.74	-
600941	中国移动	2021年12月24日	6个月	新股锁定	57.58	60.26	43,681	2,515,151.98	2,632,217.06	-
688062	迈威生物	2022年1月6日	6个月	新股锁定	34.80	16.78	19,855	690,954.00	333,166.90	-

注：1、根据《上海证券交易所科创板股票公开发行自律委员会促进科创板初期企业平稳发行行业倡导建议》，本基金获配的科创板股票如经抽签方式确定需要锁定的，锁定期限为自发行人股票上市之日起6个月。根据《上海证券交易所科创板上市公司股东以向特定机构投资者询价转让和配售方式减持股份实施细则》，基金通过询价转让受让的股份，在受让后6个月内不得转让。

2、根据《深圳证券交易所创业板首次公开发行证券发行与承销业务实施细则》，发行人和主承销商可以采用摇号限售方式或比例限售方式，安排基金通过网下发行获配的部分创业板股票设

置不低于 6 个月的限售期。

3、基金可使用以基金名义开设的股票账户，选择网上或者网下一种方式进行新股申购。其中基金参与网下申购获得的新股或作为战略投资者参与配售获得的新股，在新股上市后的约定期限内不能自由转让；基金参与网上申购获配的新股，从新股获配日至新股上市日之间不能自由转让。

#### 6.4.12.2 期末持有的暂时停牌等流通受限股票

注：本基金本期末未持有暂时停牌等流通受限股票。

#### 6.4.12.3 期末债券正回购交易中作为抵押的债券

##### 6.4.12.3.1 银行间市场债券正回购

注：本基金本报告期末无从事银行间债券正回购交易形成的卖出回购证券款余额。

##### 6.4.12.3.2 交易所市场债券正回购

本基金本报告期末无从事交易所债券正回购交易形成的卖出回购证券款余额。

#### 6.4.12.4 期末参与转融通证券出借业务的证券

注：本基金本报告期末无参与转融通证券出借业务的证券。

#### 6.4.13 金融工具风险及管理

本基金为混合型基金，其预期风险与收益高于货币市场基金和债券型基金，低于股票型基金。

本基金的投资对象包括国内依法发行上市的股票（包括主板、创业板及其他经中国证监会核准或注册上市的股票）、港股通标的股票、股指期货、债券（包括国债、央行票据、金融债、企业债、公司债、次级债、地方政府债券、政府支持机构债券、政府支持债券、中期票据、可转换债券、短期融资券、超短期融资券）、资产支持证券、债券回购、银行存款、同业存单、货币市场工具、国债期货及法律法规或中国证监会允许基金投资的其他金融工具（但须符合中国证监会的相关规定）。如法律法规或监管机构以后允许基金投资其他品种，基金管理人在履行适当程序后，可以将其纳入投资范围。

基金的投资组合比例为：本基金股票投资占基金资产的比例为 0-30%，其中投资于港股通标的股票的比例不超过股票资产的 50%；每个交易日日终在扣除国债期货和股指期货合约需缴纳的交易保证金后，本基金保持现金及到期日在一年以内的政府债券不低于基金资产净值的 5%，其中现金不包括结算备付金、存出保证金、应收申购款等。

本基金在日常经营活动中面临的与这些金融工具相关的风险主要包括信用风险、流动性风险及市场风险。本基金的基金管理人从事风险管理的主要目标是争取将以上风险控制在限定的范围之内，使本基金在科学的风险管理的前提下，实现基金财产的安全和增值。

#### 6.4.13.1 风险管理政策和组织架构

本基金管理人奉行全面风险管理，设立了三层次的风险控制体系：第一层次为各业务部门对各自部门潜在风险的自我管理和检查；第二层次为公司总经理领导的管理层、风险控制委员会、风险管理部、法律合规部的风险管理；第三层次为董事会层面对公司的风险管理，包括董事会、合规及审计委员会、督察长和审计。

本基金管理人下设的各业务部门是公司第一线风险控制的实施者，均备有符合法律法规、公司政策的业务流程，其中包含与其业务相关的风险控制措施、风险管理计划、工作流程和管理责任。这些流程均得到公司管理层的批准。

本基金管理人设立的风险控制委员会是公司常设的议事决策机构和公司经营层面的最高风险管理机构，主要负责制定公司的风险管理政策，并监督实施，确保公司整体风险暴露得到有效的识别、评估、监控和控制。公司设立风险管理部、法律合规部监控公司面临的各类风险。风险管理部建立了定性和数量化分析模型进行基金投资风险和绩效评估，法律合规部根据基金相关法律法规、公司基本制度及业务流程，对信息披露、法律文件等进行事中审核，并对基金管理人经营活动及各职能部门履职情况的合法合规性进行监督和检查。

董事会下属的合规及审计委员会，负责对公司整体风险管理和内部控制的有效性进行审议和评估。同时，督察长及合规及审计委员会负责检查、评价公司风险控制的充分性和有效性，并向董事会报告。

本基金的基金管理人对于金融工具的风险管理方法主要是通过定性分析和定量分析的方法去估测各种风险可能产生的损失。从定性分析的角度出发，判断风险损失的严重程度和出现同类风险损失的频度。而从定量分析的角度出发，根据本基金的投资目标，结合基金资产所运用金融工具特征通过特定的风险量化指标、模型，日常的量化报告，确定风险损失的限度和相应置信程度，及时可靠地对各种风险进行监督、检查和评估，并通过相应决策，将风险控制在可承受的范围内。

#### 6.4.13.2 信用风险

信用风险是指基金在交易过程中因交易对手未履行合约责任，或者基金所投资证券之发行人出现违约、拒绝支付到期本息等情况，导致基金资产损失和收益变化的风险。

本基金的基金管理人在交易前对交易对手的资信状况进行了充分的评估。本基金的银行存款存放在本基金的托管人中国邮政储蓄银行，因而与银行存款相关的信用风险不重大。本基金在交易所进行的交易均以中国证券登记结算有限责任公司为交易对手完成证券交收和款项清算，违约风险可能性很小；在银行间同业市场进行交易前均对交易对手进行信用评估并对证券交割方式进行限制以控制相应的信用风险。



本基金的基金管理人建立了信用风险管理流程，通过对投资品种信用等级评估来控制证券发行人的信用风险，且通过分散化投资以分散信用风险。

本基金债券投资的信用评级情况按《中国人民银行信用评级管理指导意见》设定的标准统计及汇总。

#### 6.4.13.2.1 按短期信用评级列示的债券投资

注：本基金本报告期末及上年度末均未持有按短期信用评级列示的债券投资。

#### 6.4.13.2.2 按短期信用评级列示的资产支持证券投资

注：本基金本报告期末及上年度末均未持有短期信用评级列示的资产支持证券投资。

#### 6.4.13.2.3 按短期信用评级列示的同业存单投资

注：本基金本报告期末及上年度末均未持有短期信用评级列示的同业存单证券投资。

#### 6.4.13.2.4 按长期信用评级列示的债券投资

单位：人民币元

长期信用评级	本期末 2022年6月30日	上年度末 2021年12月31日
AAA	756,534,682.18	764,690,000.00
AAA 以下	-	-
未评级	20,588,131.51	30,081,000.00
合计	777,122,813.69	794,771,000.00

注：于 2022 年 6 月 30 日，未评级部分为中期票据。债券信用评级取自第三方评级机构。

#### 6.4.13.2.5 按长期信用评级列示的资产支持证券投资

注：本基金本报告期末及上年度末均未持有长期信用评级列示的资产支持证券投资。

#### 6.4.13.2.6 按长期信用评级列示的同业存单投资

注：本基金本报告期末及上年度末均未持有长期信用评级列示的同业存单投资。

### 6.4.13.3 流动性风险

流动性风险是指基金在履行与金融负债有关的义务时遇到资金短缺的风险。本基金的流动性风险一方面来自于基金份额持有人可随时要求赎回其持有的基金份额，另一方面来自于投资品种所处的交易市场不活跃而带来的变现困难或因投资集中而无法在市场出现剧烈波动的情况下以合理的价格变现。

针对兑付赎回资金的流动性风险，本基金的基金管理人每日对本基金的申购赎回情况进行严密监控并预测流动性需求，保持基金投资组合中的可用现金头寸与之相匹配。本基金的基金管理人在基金合同中设计了巨额赎回条款，约定在非常情况下赎回申请的处理方式，控制因开放申购赎回模式带来的流动性风险，有效保障基金持有人利益。

于 2022 年 6 月 30 日，本基金所承担的全部金融负债的合约约定到期日均为一个月以内且不计息，可赎回基金份额净值(所有者权益)无固定到期日且不计息，因此账面余额即为未折现的合约到期现金流量。

#### 6.4.13.3.1 报告期内本基金组合资产的流动性风险分析

本基金的基金管理人在基金运作过程中严格按照《公开募集证券投资基金运作管理办法》及《公开募集开放式证券投资基金流动性风险管理规定》等法规的要求对本基金组合资产的流动性风险进行管理，通过独立的风险管理部门对本基金的组合持仓集中度指标、流通受限制的投资品种比例以及组合在短期内变现能力的综合指标等流动性指标进行持续的监测和分析。

本基金投资于一家公司发行的证券市值不超过基金资产净值的 10%，且本基金与由本基金的基金管理人管理的其他基金共同持有一家上市公司发行的证券不得超过该证券的 10%。本基金与由本基金的基金管理人管理的其他开放式基金共同持有一家上市公司发行的可流通股票不得超过该上市公司可流通股票的 15%，本基金与由本基金的基金管理人管理的全部投资组合持有一家上市公司发行的可流通股票，不得超过该上市公司可流通股票的 30%(完全按照有关指数构成比例进行证券投资的开放式基金及中国证监会认定的特殊投资组合不受该比例限制)。

本基金所持部分证券在证券交易所上市，其余亦可在银行间同业市场交易，部分基金资产流通暂时受限制不能自由转让的情况参见附注 6.4.12。此外，本基金可通过卖出回购金融资产方式借入短期资金应对流动性需求，其上限一般不超过基金持有的债券投资的公允价值。本基金主动投资于流动性受限资产的市值合计不得超过基金资产净值的 15%。于 2022 年 6 月 30 日，本基金持有的流动性受限资产的估值占基金资产净值的比例符合法律法规的相关要求。

本基金的基金管理人每日对基金组合资产中 7 个工作日可变现资产的可变现价值进行审慎评估与测算，确保每日确认的净赎回申请不得超过 7 个工作日可变现资产的可变现价值。于 2022 年 6 月 30 日，本基金组合资产中 7 个工作日可变现资产的账面价值超过经确认的当日净赎回金额。

同时，本基金的基金管理人通过合理分散逆回购交易的到期日与交易对手的集中度；按照穿透原则对交易对手的财务状况、偿付能力及杠杆水平等进行必要的尽职调查与严格的准入管理，以及对不同的交易对手实施交易额度管理并进行动态调整等措施严格管理本基金从事逆回购交易的流动性风险和交易对手风险。此外，本基金的基金管理人建立了逆回购交易质押品管理制度：根据质押品的资质确定质押率水平；持续监测质押品的风险状况与价值变动以确保质押品按公允价值计算足额；并在与私募类证券资管产品及中国证监会认定的其他主体为交易对手开展逆回购交易时，可接受质押品的资质要求与基金合同约定的投资范围保持一致。

#### 6.4.13.4 市场风险

市场风险是指基金所持金融工具的公允价值或未来现金流量因所处市场各类价格因素的变动而发生波动的风险，包括利率风险、外汇风险和其他价格风险。

##### 6.4.13.4.1 利率风险

利率风险是指金融工具的公允价值或未来现金流量受市场利率变动而发生波动的风险。利率敏感性金融工具均面临由于市场利率上升而导致公允价值下降的风险，其中浮动利率类金融工具还面临每个付息期间结束根据市场利率重新定价时对于未来现金流影响的风险。

本基金的基金管理人定期对本基金面临的利率敏感性缺口进行监控，并通过调整投资组合的久期等方法对上述利率风险进行管理。

本基金投资于交易所及银行间市场交易的固定收益品种比重较大，此外还持有银行存款、结算备付金、存出保证金等利率敏感性资产，因此存在相应的利率风险。

##### 6.4.13.4.1.1 利率风险敞口

单位：人民币元

本期末 2022 年 6 月 30 日	1 年以内	1-5 年	5 年以上	不计息	合计
资产					
银行存款	79,192,612.01	-	-	-	79,192,612.01
结算备付金	11,245,203.77	-	-	-	11,245,203.77
存出保证金	247,176.04	-	-	-	247,176.04
交易性金融资产	-	777,122,813.69	-	158,334,058.18	935,456,871.87
应收申购款	-	-	-	70.00	70.00
应收清算款	-	-	-	14,457,050.29	14,457,050.29
资产总计	90,684,991.82	777,122,813.69	-	172,791,178.47	1,040,598,983.98
负债					
应付管理人报酬	-	-	-	844,114.93	844,114.93
应付托管费	-	-	-	168,822.98	168,822.98
应付销售服务费	-	-	-	6,351.20	6,351.20
应交税费	-	-	-	56,892.48	56,892.48
其他负债	-	-	-	508,412.70	508,412.70
负债总计	-	-	-	1,584,594.29	1,584,594.29
利率敏感度缺口	90,684,991.82	777,122,813.69	-	-171,206,584.18	1,039,014,389.69
上年度末 2021 年 12 月 31 日					
资产					
银行存款	66,976,891.22	-	-	-	66,976,891.22
结算备付金	1,088,127.86	-	-	-	1,088,127.86
存出保证金	132,332.90	-	-	-	132,332.90
交易性金融资产	-	794,771,000.00	-	134,429,126.07	929,200,126.07
买入返售金融资产	20,000,000.00	-	-	-	20,000,000.00

应收利息	-	-	-	12,451,625.38	12,451,625.38
应收申购款	-	-	-	34.00	34.00
应收证券清算款	-	-	-	25,490,023.40	25,490,023.40
资产总计	88,197,351.98	794,771,000.00	-	172,370,808.85	1,055,339,160.83
负债	-	-	-	-	-
应付管理人报酬	-	-	-	892,262.61	892,262.61
应付托管费	-	-	-	178,452.52	178,452.52
应付证券清算款	-	-	-	5,597,964.36	5,597,964.36
应付销售服务费	-	-	-	6,718.39	6,718.39
应付交易费用	-	-	-	528,089.86	528,089.86
应交税费	-	-	-	82,092.89	82,092.89
其他负债	-	-	-	200,000.00	200,000.00
负债总计	-	-	-	7,485,580.63	7,485,580.63
利率敏感度缺口	88,197,351.98	794,771,000.00	-	-164,885,228.22	1,047,853,580.20

注：表中所示为本基金资产及负债的账面价值，并按照合约规定的利率重新定价日或到期日孰早者予以分类。

#### 6.4.13.4.1.2 利率风险的敏感性分析

假设	除市场利率以外的其他市场变量保持不变		
	相关风险变量的变动	对资产负债表日基金资产净值的影响金额（单位：人民币元）	
		本期末（2022年6月30日）	上年度末（2021年12月31日）
分析	市场利率上升 25 个基点	-2,634,655.74	-3,592,655.14
	市场利率下降 25 个基点	2,650,505.66	3,618,442.71

#### 6.4.13.4.2 外汇风险

外汇风险是指金融工具的公允价值或未来现金流量因外汇汇率变动而发生波动的风险。本基金的所有资产及负债以人民币计价，因此无重大外汇风险。

#### 6.4.13.4.3 其他价格风险

其他价格风险是指基金所持金融工具的公允价值或未来现金流量因除市场利率和外汇汇率以外的市场价格因素变动而发生波动的风险。本基金主要投资于证券交易所上市或银行间同业市场交易的股票和债券，所面临的其他价格风险来源于单个证券发行主体自身经营情况或特殊事项的影响，也可能来源于证券市场整体波动的影响。

本基金的基金管理人在构建和管理投资组合的过程中，采用浦银安盛资产配置模型，通过宏

观经济、估值水平、流动性和市场政策等四个因素的分析框架，动态把握不同资产类别的投资价值、投资时机以及其风险收益特征的相对变化，进行股票、固定收益证券和现金等大类资产的合理配置，在严格控制投资风险的基础上追求基金资产的长期持续稳定增长。

本基金通过投资组合的分散化降低其他价格风险。本基金投资组合中股票投资比例为基金总资产的 0-30%，其中投资于港股通标的股票的比例不超过股票资产的 50%；每个交易日日终在扣除国债期货和股指期货合约需缴纳的交易保证金后，本基金保持现金及到期日在一年以内的政府债券不低于基金资产净值的 5%，其中现金不包括结算备付金、存出保证金、应收申购款等。此外，本基金的基金管理人每日对本基金所持有的证券价格实施监控，定期运用多种定量方法对基金进行风险度量，及时可靠地对风险进行跟踪和控制。

#### 6.4.13.4.3.1 其他价格风险敞口

金额单位：人民币元

项目	本期末 2022年6月30日		上年度末 2021年12月31日	
	公允价值	占基金资产净值比例 (%)	公允价值	占基金资产净值比例 (%)
交易性金融资产—股票投资	158,334,058.18	15.24	134,429,126.07	12.83
交易性金融资产—基金投资	—	—	—	—
交易性金融资产—贵金属投资	—	—	—	—
衍生金融资产—权证投资	—	—	—	—
其他	—	—	—	—
合计	158,334,058.18	15.24	134,429,126.07	12.83

#### 6.4.13.4.3.2 其他价格风险的敏感性分析

注：于 2022 年 6 月 30 日，本基金持有的交易性权益类投资公允价值占基金资产净值的比例为 15.24%（2021 年 12 月 31 日：12.83%），因此除市场利率和外汇汇率以外的市场价格因素的变动对于本基金资产净值无重大影响（2021 年 12 月 31 日：同）。

### 6.4.14 公允价值

#### 6.4.14.1 金融工具公允价值计量的方法

公允价值计量结果所属的层次，由对公允价值计量整体而言具有重要意义的输入值所属的最低层次决定：

第一层次：相同资产或负债在活跃市场上未经调整的报价。

第二层次：除第一层次输入值外相关资产或负债直接或间接可观察的输入值。

第三层次：相关资产或负债的不可观察输入值。

#### 6.4.14.2 持续的以公允价值计量的金融工具

##### 6.4.14.2.1 各层次金融工具的公允价值

单位：人民币元

公允价值计量结果所属的层次	本期末 2022 年 6 月 30 日	上年度末 2021 年 12 月 31 日
第一层次	155,258,090.53	129,999,681.50
第二层次	777,122,813.69	798,369,554.07
第三层次	3,075,967.65	830,890.50
合计	935,456,871.87	929,200,126.07

##### 6.4.14.2.2 公允价值所属层次间的重大变动

本基金以导致各层次之间转换的事项发生日为确认各层次之间转换的时点。

对于证券交易所上市的股票和债券，若出现重大事项停牌、交易不活跃（包括涨跌停时的交易不活跃）、或属于非公开发行等情况，本基金不会于停牌日至交易恢复活跃日期间、交易不活跃期间及限售期间将相关股票和债券的公允价值列入第一层次；并根据估值调整中采用的不可观察输入值对于公允价值的影响程度，确定相关股票、债券和基金的公允价值应属第二层次还是第三层次。

##### 6.4.14.3 非持续的以公允价值计量的金融工具的说明

于 2022 年 6 月 30 日，本基金未持有非持续的以公允价值计量的金融资产（2021 年 12 月 31 日：同）。

##### 6.4.14.4 不以公允价值计量的金融工具的相关说明

不以公允价值计量的金融资产和负债主要包括应收款项和其他金融负债，其账面价值与公允价值相差很小。

#### 6.4.15 有助于理解和分析会计报表需要说明的其他事项

无有助于理解和分析会计报表需要说明的其他事项。

## § 7 投资组合报告

### 7.1 期末基金资产组合情况

金额单位：人民币元

序号	项目	金额	占基金总资产的比例 (%)
1	权益投资	158,334,058.18	15.22
	其中：股票	158,334,058.18	15.22
2	基金投资	-	-
3	固定收益投资	777,122,813.69	74.68
	其中：债券	777,122,813.69	74.68
	资产支持证券	-	-
4	贵金属投资	-	-
5	金融衍生品投资	-	-
6	买入返售金融资产	-	-
	其中：买断式回购的买入返售金融资产	-	-
7	银行存款和结算备付金合计	90,437,815.78	8.69
8	其他各项资产	14,704,296.33	1.41
9	合计	1,040,598,983.98	100.00

## 7.2 报告期末按行业分类的股票投资组合

### 7.2.1 报告期末按行业分类的境内股票投资组合

金额单位：人民币元

代码	行业类别	公允价值（元）	占基金资产净值比例 (%)
A	农、林、牧、渔业	-	-
B	采矿业	13,669,220.00	1.32
C	制造业	117,651,779.54	11.32
D	电力、热力、燃气及水生产和供应业	4,409,000.00	0.42
E	建筑业	4,131,240.00	0.40
F	批发和零售业	-	-
G	交通运输、仓储和邮政业	-	-
H	住宿和餐饮业	-	-
I	信息传输、软件和信息技术服务业	4,900,217.06	0.47
J	金融业	4,680,300.00	0.45
K	房地产业	3,142,800.00	0.30
L	租赁和商务服务业	-	-
M	科学研究和技术服务业	5,726,211.56	0.55
N	水利、环境和公共设施管理业	23,290.02	0.00
O	居民服务、修理和其他服务业	-	-
P	教育	-	-
Q	卫生和社会工作	-	-
R	文化、体育和娱乐业	-	-
S	综合	-	-
	合计	158,334,058.18	15.24

## 7.2.2 报告期末按行业分类的港股通投资股票投资组合

注：本基金本报告期末未持有港股通股票。

## 7.3 期末按公允价值占基金资产净值比例大小排序的所有股票投资明细

金额单位：人民币元

序号	股票代码	股票名称	数量（股）	公允价值（元）	占基金资产净值比例（%）
1	300763	锦浪科技	22,000	4,686,000.00	0.45
2	600519	贵州茅台	2,200	4,499,000.00	0.43
3	000568	泸州老窖	16,000	3,944,640.00	0.38
4	300073	当升科技	40,000	3,613,600.00	0.35
5	300014	亿纬锂能	37,000	3,607,500.00	0.35
6	600702	舍得酒业	17,000	3,467,830.00	0.33
7	603259	药明康德	33,000	3,431,670.00	0.33
8	600779	水井坊	35,000	3,238,900.00	0.31
9	603737	三棵树	24,980	3,233,161.40	0.31
10	300750	宁德时代	6,000	3,204,000.00	0.31
11	600048	保利发展	180,000	3,142,800.00	0.30
12	002466	天齐锂业	25,000	3,120,000.00	0.30
13	000683	远兴能源	287,000	3,016,370.00	0.29
14	300274	阳光电源	30,000	2,947,500.00	0.28
15	002056	横店东磁	110,000	2,928,200.00	0.28
16	300373	扬杰科技	40,000	2,850,000.00	0.27
17	600256	广汇能源	266,000	2,803,640.00	0.27
18	600941	中国移动	43,681	2,632,217.06	0.25
19	300390	天华超净	30,000	2,622,000.00	0.25
20	000762	西藏矿业	46,000	2,572,780.00	0.25
21	300351	永贵电器	150,000	2,505,000.00	0.24
22	300432	富临精工	110,000	2,420,000.00	0.23
23	688155	先惠技术	23,000	2,396,600.00	0.23
24	600188	兖矿能源	60,000	2,368,800.00	0.23
25	600328	中盐化工	100,000	2,355,000.00	0.23
26	600900	长江电力	100,000	2,312,000.00	0.22
27	002192	融捷股份	15,000	2,305,500.00	0.22
28	300769	德方纳米	5,640	2,304,955.20	0.22
29	600406	国电南瑞	84,000	2,268,000.00	0.22
30	603920	世运电路	130,000	2,249,000.00	0.22
31	002895	川恒股份	65,000	2,197,650.00	0.21
32	688390	固德威	7,000	2,191,070.00	0.21
33	002518	科士达	70,000	2,142,000.00	0.21
34	600036	招商银行	50,000	2,110,000.00	0.20
35	600025	华能水电	300,000	2,097,000.00	0.20



36	000090	天健集团	300,000	2,067,000.00	0.20
37	300712	永福股份	36,000	2,064,240.00	0.20
38	300260	新莱应材	40,000	2,034,800.00	0.20
39	002180	纳思达	40,000	2,024,800.00	0.19
40	002837	英维克	80,000	1,979,200.00	0.19
41	300745	欣锐科技	39,000	1,945,320.00	0.19
42	600096	云天化	60,000	1,888,800.00	0.18
43	600123	兰花科创	110,000	1,809,500.00	0.17
44	603456	九洲药业	35,000	1,809,500.00	0.17
45	600508	上海能源	100,000	1,809,000.00	0.17
46	000657	中钨高新	120,000	1,800,000.00	0.17
47	688668	鼎通科技	25,000	1,758,500.00	0.17
48	300693	盛弘股份	60,000	1,749,600.00	0.17
49	600580	XD卧龙电	120,000	1,730,400.00	0.17
50	000707	双环科技	100,000	1,699,000.00	0.16
51	688233	神工股份	30,000	1,686,000.00	0.16
52	002738	中矿资源	18,000	1,666,980.00	0.16
53	300122	智飞生物	15,000	1,665,150.00	0.16
54	600699	均胜电子	100,000	1,571,000.00	0.15
55	688707	振华新材	20,000	1,513,400.00	0.15
56	000776	广发证券	80,000	1,496,000.00	0.14
57	300919	中伟股份	12,000	1,486,800.00	0.14
58	603938	三孚股份	30,000	1,482,900.00	0.14
59	300587	天铁股份	66,000	1,348,380.00	0.13
60	688599	天合光能	20,000	1,305,000.00	0.13
61	300610	晨化股份	70,000	1,304,100.00	0.13
62	600366	宁波韵升	100,000	1,260,000.00	0.12
63	300438	鹏辉能源	20,000	1,229,000.00	0.12
64	002240	盛新锂能	20,000	1,207,200.00	0.12
65	603596	伯特利	15,000	1,202,700.00	0.12
66	002463	沪电股份	80,000	1,180,800.00	0.11
67	300347	泰格医药	10,000	1,144,500.00	0.11
68	300595	欧普康视	20,000	1,143,800.00	0.11
69	600552	凯盛科技	100,000	1,133,000.00	0.11
70	300928	华安鑫创	20,000	1,126,600.00	0.11
71	002142	宁波银行	30,000	1,074,300.00	0.10
72	300393	中来股份	50,000	850,000.00	0.08
73	000810	创维数字	50,000	810,500.00	0.08
74	688062	迈威生物	19,855	333,166.90	0.03
75	601089	福元医药	1,749	36,816.45	0.00
76	301201	诚达药业	353	25,253.62	0.00
77	301109	军信股份	1,443	23,290.02	0.00

78	300834	星辉环材	635	19,069.05	0.00
79	301235	华康医疗	418	15,854.74	0.00
80	301116	益客食品	577	11,805.42	0.00
81	001268	联合精密	409	11,337.48	0.00
82	301158	德石股份	379	7,724.02	0.00
83	301228	实朴检测	373	7,586.82	0.00

#### 7.4 报告期内股票投资组合的重大变动

##### 7.4.1 累计买入金额超出期初基金资产净值 2%或前 20 名的股票明细

金额单位：人民币元

序号	股票代码	股票名称	本期累计买入金额	占期初基金资产净值比例(%)
1	002244	滨江集团	10,650,027.00	1.02
2	300390	天华超净	7,921,826.95	0.76
3	002326	永太科技	7,876,998.97	0.75
4	002192	融捷股份	7,435,418.57	0.71
5	600256	广汇能源	7,088,242.00	0.68
6	300982	苏文电能	6,999,761.12	0.67
7	300014	亿纬锂能	6,824,174.02	0.65
8	300763	锦浪科技	6,569,140.00	0.63
9	600188	兖矿能源	6,541,334.86	0.62
10	603063	禾望电气	6,421,934.28	0.61
11	600976	健民集团	6,151,505.80	0.59
12	000983	山西焦煤	6,111,961.00	0.58
13	000762	西藏矿业	6,073,607.81	0.58
14	688005	容百科技	5,980,747.00	0.57
15	603259	药明康德	5,784,539.00	0.55
16	300035	中科电气	5,667,300.00	0.54
17	300122	智飞生物	5,629,301.80	0.54
18	002015	协鑫能科	5,469,291.56	0.52
19	002837	英维克	5,416,307.00	0.52
20	300260	新莱应材	5,391,684.00	0.51

注：“本期累计买入金额”按买入成交金额（成交单价乘以成交数量）填列，不考虑相关交易费用。

##### 7.4.2 累计卖出金额超出期初基金资产净值 2%或前 20 名的股票明细

金额单位：人民币元

序号	股票代码	股票名称	本期累计卖出金额	占期初基金资产净值比例(%)
1	002244	滨江集团	11,458,729.00	1.09
2	002326	永太科技	8,283,960.00	0.79
3	002459	晶澳科技	7,761,993.00	0.74
4	002015	协鑫能科	7,447,253.65	0.71
5	000983	山西焦煤	6,667,544.00	0.64

6	600587	新华医疗	6,428,684.00	0.61
7	603063	禾望电气	6,160,256.00	0.59
8	300982	苏文电能	6,156,135.00	0.59
9	601001	晋控煤业	6,027,656.00	0.58
10	603259	药明康德	5,801,446.00	0.55
11	002497	雅化集团	5,730,922.00	0.55
12	600188	兖矿能源	5,697,031.00	0.54
13	688005	容百科技	5,657,189.13	0.54
14	300390	天华超净	5,642,039.00	0.54
15	002192	融捷股份	5,596,676.00	0.53
16	600256	广汇能源	5,392,459.00	0.51
17	600976	健民集团	5,364,207.80	0.51
18	300820	英杰电气	5,275,029.00	0.50
19	002335	科华数据	5,127,580.00	0.49
20	300014	亿纬锂能	5,044,123.00	0.48

注：“本期累计卖出金额”按卖出成交金额（成交单价乘以成交数量）填列，不考虑相关交易费用。

#### 7.4.3 买入股票的成本总额及卖出股票的收入总额

单位：人民币元

买入股票成本（成交）总额	627,973,423.07
卖出股票收入（成交）总额	588,327,379.17

注：“买入股票的成本”“卖出股票的收入”均按买卖成交金额（成交单价乘以成交数量）填列，不考虑相关交易费用。

#### 7.5 期末按债券品种分类的债券投资组合

金额单位：人民币元

序号	债券品种	公允价值	占基金资产净值比例（%）
1	国家债券	-	-
2	央行票据	-	-
3	金融债券	30,767,630.14	2.96
	其中：政策性金融债	-	-
4	企业债券	-	-
5	企业短期融资券	-	-
6	中期票据	746,355,183.55	71.83
7	可转债（可交换债）	-	-
8	同业存单	-	-
9	其他	-	-
10	合计	777,122,813.69	74.79

#### 7.6 期末按公允价值占基金资产净值比例大小排序的前五名债券投资明细

金额单位：人民币元

序号	债券代码	债券名称	数量（张）	公允价值	占基金资产净值比例（%）
1	101801476	18 浙能源 MTN004	500,000	52,171,515.07	5.02
2	102001578	20 招商蛇口 MTN002A	500,000	52,078,575.34	5.01
3	101661029	16 光大集团 MTN001	500,000	51,978,216.44	5.00
4	101900066	19 招商局 MTN001	500,000	51,771,553.42	4.98
5	102100292	21 南电 MTN001	500,000	51,520,380.82	4.96

#### 7.7 期末按公允价值占基金资产净值比例大小排序的所有资产支持证券投资明细

注：本基金本报告期末未持有资产支持证券。

#### 7.8 报告期末按公允价值占基金资产净值比例大小排序的前五名贵金属投资明细

注：本基金本报告期末未持有贵金属。

#### 7.9 期末按公允价值占基金资产净值比例大小排序的前五名权证投资明细

注：本基金本报告期末未持有权证。

#### 7.10 本基金投资股指期货的投资政策

本基金本报告期末未持有股指期货。

#### 7.11 报告期末本基金投资的国债期货交易情况说明

##### 7.11.1 本期国债期货投资政策

本基金本报告期末未持有国债期货。

##### 7.11.2 本期国债期货投资评价

本基金本报告期末未持有国债期货。

#### 7.12 投资组合报告附注

##### 7.12.1 基金投资的前十名证券的发行主体本期是否出现被监管部门立案调查，或在报告编制日前一年内受到公开谴责、处罚的情形

本基金投资的前十名证券的发行主体中，舍得酒业股份有限公司在报告编制日前一年内曾受到上海证券交易所的纪律处分。本基金投资的前十名证券中，上述主体所发行证券的投资决策程序符合公司投资制度的规定。

除上述主体外，本基金投资的前十名证券的发行主体本期没有出现被监管部门立案调查，或在报告编制日前一年内受到公开谴责、处罚的情形。

##### 7.12.2 基金投资的前十名股票是否超出基金合同规定的备选股票库

本基金投资的前十名股票中，没有超出基金合同规定的备选股票库的范围。

## 7.12.3 期末其他各项资产构成

单位：人民币元

序号	名称	金额
1	存出保证金	247,176.04
2	应收清算款	14,457,050.29
3	应收股利	-
4	应收利息	-
5	应收申购款	70.00
6	其他应收款	-
7	待摊费用	-
8	其他	-
9	合计	14,704,296.33

## 7.12.4 期末持有的处于转股期的可转换债券明细

注：本基金本报告期末未持有处于转股期的可转换债券。

## 7.12.5 期末前十名股票中存在流通受限情况的说明

注：本基金本报告期末前十名股票中不存在流通受限的股票。

## § 8 基金份额持有人信息

## 8.1 期末基金份额持有人户数及持有人结构

份额单位：份

份额级别	持有人户数(户)	户均持有的基金份额	持有人结构			
			机构投资者		个人投资者	
			持有份额	占总份额比例(%)	持有份额	占总份额比例(%)
浦银安盛安裕回报一年持有期混合 A	19,108	53,921.89	0.00	0.00	1,030,339,519.56	100.00
浦银安盛安裕回报一年持有期混合 C	1,216	18,670.23	0.00	0.00	22,703,001.66	100.00
合计	20,324	51,812.76	0.00	0.00	1,053,042,521.22	100.00

## 8.2 期末基金管理人的从业人员持有本基金的情况

项目	份额级别	持有份额总数(份)	占基金总份额比例(%)
基金管理人所有从业人员持有	浦银安盛安裕回报一年持有期混合 A	1,032.04	0.00
	浦银安盛安裕回报一年持有期混合 C	101,000.36	0.44

有本基金			
	合计	102,032.40	0.01

### 8.3 期末基金管理人的从业人员持有本开放式基金份额总量区间情况

项目	份额级别	持有基金份额总量的数量区间（万份）
本公司高级管理人员、基金投资和研究部门负责人持有本开放式基金	浦银安盛安裕回报一年持有期混合 A	0
	浦银安盛安裕回报一年持有期混合 C	0
	合计	0
本基金基金经理持有本开放式基金	浦银安盛安裕回报一年持有期混合 A	0
	浦银安盛安裕回报一年持有期混合 C	0
	合计	0

## § 9 开放式基金份额变动

单位：份

项目	浦银安盛安裕回报一年持有期混合 A	浦银安盛安裕回报一年持有期混合 C
基金合同生效日 (2021年8月31日) 基金份额总额	1,029,697,520.31	22,664,263.55
本报告期期初基金份额总额	1,030,286,888.05	22,678,468.30
本报告期基金总申购份额	52,631.51	24,533.36
减：本报告期基金总赎回份额	-	-
本报告期基金拆分变动份额	-	-
本报告期期末基金份额总额	1,030,339,519.56	22,703,001.66

## § 10 重大事件揭示

### 10.1 基金份额持有人大会决议

报告期内无基金份额持有人大会决议。

## 10.2 基金管理人、基金托管人的专门基金托管部门的重大人事变动

报告期内，本基金管理人重大人事变动如下：

2022 年 2 月 19 日，本基金管理人发布了《浦银安盛基金管理有限公司关于基金行业高级管理人员变更公告》，经本基金管理人董事会审议通过，聘任陈阳先生担任本基金管理人副总经理。

报告期内，基金托管人的专门基金托管部门未发生重大人事变动。

## 10.3 涉及基金管理人、基金财产、基金托管业务的诉讼

报告期内未发生涉及基金管理人、基金财产、基金托管业务的诉讼。

## 10.4 基金投资策略的改变

报告期内基金投资策略未发生改变。

## 10.5 为基金进行审计的会计师事务所情况

本报告期内，为本基金审计的会计师事务所为普华永道中天会计师事务所(特殊普通合伙)，未有改聘情况发生。

## 10.6 管理人、托管人及其高级管理人员受稽查或处罚等情况

本报告期内，管理人、托管人及其高级管理人员未受到有权机关调查、司法纪检部门采取强制措施、被移送司法机关或追究刑事责任、中国证监会稽查、中国证监会行政处罚、证券市场禁入、认定为不适当人选、被其他行政管理部门处罚及证券交易所公开谴责的情形。

## 10.7 基金租用证券公司交易单元的有关情况

### 10.7.1 基金租用证券公司交易单元进行股票投资及佣金支付情况

金额单位：人民币元

券商名称	交易单元数量	股票交易		应支付该券商的佣金		备注
		成交金额	占当期股票成交总额的比例 (%)	佣金	占当期佣金总量的比例 (%)	
海通证券	2	1,211,813,287.16	100.00	1,128,576.72	100.00	-
国盛证券	1	-	-	-	-	-

注：1、证券经营机构交易单元选择的标准和程序：

## (1) 选择证券经营机构交易单元的标准

财务状况良好、经营管理规范、内部管理制度健全、风险管理严格；  
具备基金运作所需的高效、安全的通讯条件，交易设施满足基金进行证券交易的需要；  
具备较强的综合研究能力，能及时、全面地为基金提供研究服务支持；  
佣金费率合理；  
本基金管理人要求的其他条件。

## (2) 选择证券经营机构交易单元的程序

本基金管理人根据上述标准考察后确定选用交易单元的证券经营机构；  
基金管理人和被选中的证券经营机构签订交易单元租用协议。

## 2、报告期内租用证券公司交易单元的变更情况：

本基金本报告期内无租用证券公司交易单元的变更情况。

## 10.7.2 基金租用证券公司交易单元进行其他证券投资的情况

金额单位：人民币元

券商名称	债券交易		债券回购交易		权证交易	
	成交金额	占当期债券成交总额的比例 (%)	成交金额	占当期债券回购成交总额的比例 (%)	成交金额	占当期权证成交总额的比例 (%)
海通证券	-	-	140,000,000.00	100.00	-	-
国盛证券	-	-	-	-	-	-

## 10.8 其他重大事件

序号	公告事项	法定披露方式	法定披露日期
1	浦银安盛安裕回报一年持有期混合型证券投资基金 2021 年第 4 季度报告	规定网站	2022 年 1 月 24 日
2	浦银安盛安裕回报一年持有期混合型证券投资基金 2021 年年度报告	规定网站	2022 年 3 月 31 日
3	浦银安盛安裕回报一年持有期混合型证券投资基金 2022 年第 1 季度报告	规定网站	2022 年 4 月 22 日

## § 11 影响投资者决策的其他重要信息

## 11.1 报告期内单一投资者持有基金份额比例达到或超过 20%的情况

注：本基金报告期内无单一投资者持有基金份额比例达到或超过 20%的情况。

## 11.2 影响投资者决策的其他重要信息

无。



## § 12 备查文件目录

### 12.1 备查文件目录

- 1、中国证监会批准浦银安盛安裕回报一年持有期混合型证券投资基金募集的文件
- 2、浦银安盛安裕回报一年持有期混合型证券投资基金基金合同
- 3、浦银安盛安裕回报一年持有期混合型证券投资基金招募说明书
- 4、浦银安盛安裕回报一年持有期混合型证券投资基金托管协议
- 5、基金管理人业务资格批件、营业执照、公司章程
- 6、基金托管人业务资格批件和营业执照
- 7、本报告期内在中国证监会规定媒介上披露的各项公告
- 8、中国证监会要求的其他文件

### 12.2 存放地点

上海市淮海中路 381 号中环广场 38 楼基金管理人办公场所。

### 12.3 查阅方式

投资者可登录基金管理人网站（[www.py-axa.com](http://www.py-axa.com)）查阅，或在营业时间内至基金管理人办公场所免费查阅。

投资者对本报告书如有疑问，可咨询基金管理人。

客户服务中心电话：400-8828-999 或 021-33079999。

浦银安盛基金管理有限公司

2022 年 8 月 31 日