

新华精选成长主题 3 个月持有期混合型  
基金中基金（FOF）  
招募说明书（更新）

基金管理人：新华基金管理股份有限公司

基金托管人：中国农业银行股份有限公司

### 【重要提示】

新华精选成长主题 3 个月持有期混合型基金中基金(FOF)(以下简称“本基金”)经中国证监会 2020 年 2 月 19 日证监许可【2020】279 号文准予注册。本基金的基金合同已于 2020 年 4 月 26 日生效。

基金管理人保证本招募说明书的内容真实、准确、完整。本招募说明书经中国证监会注册，但中国证监会对本基金募集的注册，并不表明其对本基金的价值和收益作出实质性判断或保证，也不表明投资于本基金没有风险。中国证监会不对基金的投资价值及市场前景等作出实质性判断或者保证。

本基金投资于证券市场，基金净值会因为证券市场波动等因素产生波动，投资者在投资本基金前，应全面了解本基金的产品特性，充分考虑自身的风险承受能力，理性判断市场，自主判断基金的投资价值，对认购基金的意愿、时机、数量等投资行为作出独立决策，获得基金投资收益，亦自行承担基金投资中出现的各类风险。本基金主要投资于经中国证监会核准或注册的证券投资基金，可能遇到的风险包括市场风险，管理风险，流动性风险，信用风险，本基金的特定风险、操作或技术风险，不可抗力风险等。

本基金为混合型基金中基金，其预期收益和预期风险水平低于股票型基金、股票型基金中基金，高于货币市场基金、货币型基金中基金、债券型基金和债券型基金中基金。

投资有风险，投资者认购（或申购）基金份额时应认真阅读本招募说明书、基金合同、基金产品资料概要等信息披露文件。

基金的过往业绩并不预示其未来表现，基金管理人管理的其他基金的业绩并不构成对本基金业绩表现的保证。

基金管理人承诺以恪尽职守、诚实信用、勤勉尽责的原则管理和运用基金资产，但不向投资者保证基金一定盈利，也不向投资者保证最低收益。

基金管理人提醒投资人基金投资的“买者自负”原则，在投资人作出投资决策后，基金运营状况与基金净值变化引致的投资风险，由投资人自行负责。

本基金本次更新招募说明书对基金经理、管理人相关信息进行更新，基金经理、

管理人相关信息更新截止日为 2022 年 9 月 3 日。除非另有说明，本招募说明书（更新）所载其他内容截止日为 2022 年 2 月 8 日，有关财务数据和净值表现截止日为 2021 年 12 月 31 日（财务数据未经会计师事务所审计）。

## 目 录

一、前言 .....	5
二、释义 .....	6
三、基金管理人.....	11
四、基金托管人.....	19
五、相关服务机构.....	22
六、基金的募集.....	31
七、基金合同的生效.....	32
八、基金份额的申购与赎回 .....	33
九、基金的投资 .....	45
十、基金的业绩.....	55
十一、基金的财产.....	57
十二、基金资产的估值 .....	58
十三、基金的收益与分配 .....	65
十四、基金的费用与税收 .....	67
十五、基金的会计与审计 .....	69
十六、基金的信息披露 .....	70
十七、风险揭示.....	77
十八、基金的终止与清算 .....	80

十九、基金合同的内容摘要 .....	82
二十、基金托管协议的内容摘要.....	99
二十一、对基金份额持有人的服务.....	116
二十二、其他应披露事项 .....	117
二十三、招募说明书的存放及查阅方式.....	119
二十四、备查文件.....	120

## 一、前言

本招募说明书依据《中华人民共和国证券投资基金法》(以下简称“《基金法》”)、《公开募集证券投资基金运作管理办法》、《公开募集证券投资基金销售机构监督管理办法》、《公开募集证券投资基金信息披露管理办法》、《公开募集证券投资基金运作指引第 2 号——基金中基金指引》、《公开募集开放式证券投资基金流动性风险管理规定》(以下简称“《流动性风险管理规定》”)、其他有关法律法规及《新华精选成长主题 3 个月持有期混合型基金中基金(FOF)基金合同》(以下简称“基金合同”)编写。

本招募说明书阐述了新华精选成长主题 3 个月持有期混合型基金中基金(FOF)的投资目标、策略、风险、费率等与投资者投资决策有关的全部必要事项,投资者在作出投资决策前应仔细阅读本招募说明书。

本基金管理人承诺本招募说明书不存在任何虚假记载、误导性陈述或重大遗漏,并对其真实性、准确性、完整性承担法律责任。

本基金根据本招募说明书所载明资料申请募集。本招募说明书由基金管理人解释。本基金管理人没有委托或授权任何其他人提供未在本招募说明书中载明的信息,或对本招募说明书作出任何解释或者说明。

本基金招募说明书依据基金合同编写,并经中国证监会注册。基金合同是约定基金合同当事人之间权利、义务的法律文件。投资者依基金合同取得基金份额,即成为基金份额持有人和基金合同的当事人,其持有基金份额的行为本身即表明其对基金合同的承认和接受,并按照《基金法》、基金合同及其他有关规定享有权利、承担义务,基金投资者欲了解基金份额持有人的权利和义务,应详细查阅基金合同。

## 二、释义

在本招募说明书中，除非文意另有所指，下列词语或简称具有如下含义：

- 1、基金或本基金：指新华精选成长主题 3 个月持有期混合型基金中基金（FOF）
- 2、基金管理人：指新华基金管理股份有限公司
- 3、基金托管人：指中国农业银行股份有限公司
- 4、基金合同：指《新华精选成长主题 3 个月持有期混合型基金中基金（FOF）基金合同》及对基金合同的任何有效修订和补充
- 5、托管协议：指基金管理人与基金托管人就本基金签订之《新华精选成长主题 3 个月持有期混合型基金中基金（FOF）托管协议》及对该托管协议的任何有效修订和补充
- 6、招募说明书或本招募说明书：指《新华精选成长主题 3 个月持有期混合型基金中基金（FOF）招募说明书》及其更新
- 7、基金份额发售公告：指《新华精选成长主题 3 个月持有期混合型基金中基金（FOF）基金份额发售公告》
- 8、基金产品资料概要：指《新华精选成长主题 3 个月持有期混合型基金中基金（FOF）基金产品资料概要》及其更新
- 9、法律法规：指中国现行有效并公布实施的法律、行政法规、规范性文件、司法解释、行政规章以及其他对基金合同当事人有约束力的决定、决议、通知等
- 10、《基金法》：指 2003 年 10 月 28 日经第十届全国人民代表大会常务委员会第五次会议通过，经 2012 年 12 月 28 日第十一届全国人民代表大会常务委员会第三十次会议修订，自 2013 年 6 月 1 日起实施并经 2015 年 4 月 24 日第十二届全国人民代表大会常务委员会第十四次会议《全国人民代表大会常务委员会关于修改〈中华人民共和国港口法〉等七部法律的决定》修改的《中华人民共和国证券投资基金法》及颁布机关对其不时做出的修订
- 11、《销售办法》：指中国证监会 2020 年 8 月 28 日颁布、同年 10 月 1 日实施的《公开募集证券投资基金销售机构监督管理办法》及配套规则
- 12、《信息披露办法》：指中国证监会 2019 年 7 月 26 日颁布、同年 9 月 1 日

实施的《公开募集证券投资基金信息披露管理办法》及颁布机关对其不时做出的修订

13、《运作办法》：指中国证监会 2014 年 7 月 7 日颁布、同年 8 月 8 日实施的《公开募集证券投资基金运作管理办法》及颁布机关对其不时做出的修订

14、《流动性风险管理规定》：指中国证监会 2017 年 8 月 31 日颁布、同年 10 月 1 日实施的《公开募集开放式证券投资基金流动性风险管理规定》及颁布机关对其不时做出的修订

15、中国证监会：指中国证券监督管理委员会

16、银行业监督管理机构：指中国人民银行和/或中国银行保险监督管理委员会

17、基金合同当事人：指受基金合同约束，根据基金合同享有权利并承担义务的法律主体，包括基金管理人、基金托管人和基金份额持有人

18、个人投资者：指依据有关法律法规规定可投资于证券投资基金的自然人

19、机构投资者：指依法可以投资证券投资基金的、在中华人民共和国境内合法登记并存续或经有关政府部门批准设立并存续的企业法人、事业法人、社会团体或其他组织

20、合格境外机构投资者：指符合《合格境外机构投资者境内证券投资管理暂行办法》及相关法律法规规定可以投资于在中国境内依法募集的证券投资基金的中国境外的机构投资者

21、人民币合格境外机构投资者：指按照《人民币合格境外机构投资者境内证券投资试点办法》及相关法律法规规定，运用来自境外的人民币资金进行境内证券投资的境外法人

22、投资人、投资者：指个人投资者、机构投资者、合格境外机构投资者和人民币合格境外机构投资者以及法律法规或中国证监会允许购买证券投资基金的其他投资人的合称

23、基金份额持有人：指依基金合同和招募说明书合法取得基金份额的投资人

24、基金销售业务：指基金管理人或销售机构宣传推介基金，发售基金份额，办理基金份额的申购、赎回、转换、转托管及定期定额投资等业务



25、销售机构：指新华基金管理股份有限公司以及符合《销售办法》和中国证监会规定的其他条件，取得基金销售业务资格并与基金管理人签订了基金销售服务协议，办理基金销售业务的机构

26、登记业务：指基金登记、存管、过户、清算和结算业务，具体内容包括投资人基金账户的建立和管理、基金份额登记、基金销售业务的确认、清算和结算、代理发放红利、建立并保管基金份额持有人名册和办理非交易过户等

27、登记机构：指办理登记业务的机构。基金的登记机构为新华基金管理股份有限公司或接受新华基金管理股份有限公司委托代为办理登记业务的机构

28、基金账户：指登记机构为投资人开立的、记录其持有的、基金管理人所管理的基金份额余额及其变动情况的账户

29、基金交易账户：指销售机构为投资人开立的、记录投资人通过该销售机构办理认购、申购、赎回、转换、转托管及定期定额投资等业务而引起基金份额变动及结余情况的账户

30、基金合同生效日：指基金募集达到法律法规规定及基金合同规定的条件，基金管理人向中国证监会办理基金备案手续完毕，并获得中国证监会书面确认的日期

31、基金合同终止日：指基金合同规定的基金合同终止事由出现后，基金财产清算完毕，清算结果报中国证监会备案并予以公告的日期

32、基金募集期：指自基金份额发售之日起至发售结束之日止的期间，最长不得超过3个月

33、存续期：指基金合同生效至终止之间的不定期期限

34、工作日：指上海证券交易所、深圳证券交易所的正常交易日

35、T日：指销售机构在规定时间受理投资人申购、赎回或其他业务申请的开放日

36、T+n日：指自T日起第n个工作日(不包含T日)

37、开放日：指为投资人办理基金份额申购、赎回或其他业务的工作日

38、开放时间：指开放日基金接受申购、赎回或其他交易的时间段

39、《业务规则》：指《新华基金管理股份有限公司开放式基金业务规则》，是

规范基金管理人所管理的开放式证券投资基金登记方面的业务规则，由基金管理人和投资人共同遵守

40、认购：指在基金募集期内，投资人根据基金合同和招募说明书的规定申请购买基金份额的行为

41、申购：指基金合同生效后，投资人根据基金合同和招募说明书的规定申请购买基金份额的行为

42、赎回：指基金合同生效后，基金份额持有人在满足基金合同约定的最短持有期限的情况下按基金合同和招募说明书规定的条件要求将基金份额兑换为现金的行为

43、基金转换：指基金份额持有人按照基金合同和基金管理人届时有效公告规定的条件，申请将其持有基金管理人管理的、某一基金的基金份额转换为基金管理人管理的其他基金基金份额的行为

44、转托管：指基金份额持有人在本基金的不同销售机构之间实施的变更所持基金份额销售机构的操作

45、定期定额投资计划：指投资人通过有关销售机构提出申请，约定每期申购日、扣款金额及扣款方式，由销售机构于每期约定扣款日在投资人指定银行账户内自动完成扣款及受理基金申购申请的一种投资方式

46、巨额赎回：指本基金单个开放日，基金净赎回申请(赎回申请份额总数加上基金转换中转出申请份额总数后扣除申购申请份额总数及基金转换中转入申请份额总数后的余额)超过上一开放日基金总份额的 10%

47、元：指人民币元

48、基金收益：指基金投资所得债券利息、买卖证券价差、银行存款利息、已实现的其他合法收入及因运用基金财产带来的成本和费用的节约

49、基金资产总值：指基金拥有的各类有价证券、银行存款本息、基金应收申购款及其他资产的价值总和

50、基金资产净值：指基金资产总值减去基金负债后的价值

51、基金份额净值：指计算日基金资产净值除以计算日基金份额总数

52、基金资产估值：指计算评估基金资产和负债的价值，以确定基金资产净值

和基金份额净值的过程

53、指定媒介：指中国证监会指定的用以进行信息披露的全国性报刊及指定互联网网站（包括基金管理人网站、基金托管人网站、中国证监会基金电子披露网站）等媒介

54、流动性受限资产：指由于法律法规、监管、合同或操作障碍等原因无法以合理价格予以变现的资产，包括但不限于到期日在 10 个交易日以上的逆回购与银行定期存款（含协议约定有条件提前支取的银行存款）、资产支持证券、因发行人债务违约无法进行转让或交易的债券等

55、最短持有期限：指本基金对每份基金份额设置 3 个月的最短持有期限，即：自基金合同生效日（对认购份额而言，下同）或基金份额申购确认日（对申购份额而言，下同）至该日 3 个月后的月度对日的期间内，投资者不能提出赎回申请；该日 3 个月后的月度对日之后，投资者可以提出赎回申请。若该月实际不存在对应日期的，则顺延至下一日

56、摆动定价机制：指当开放式基金遭遇大额申购赎回时，通过调整基金份额净值的方式，将基金调整投资组合的市场冲击成本分配给实际申购、赎回的投资者，从而减少对存量基金份额持有人利益的不利影响，确保投资人的合法权益不受损害并得到公平对待

57、基金份额折算：指基金管理人根据基金运作的需要，在基金资产净值不变的前提下，按照一定比例调整基金份额总额及基金份额净值

58、不可抗力：指基金合同当事人不能预见、不能避免且不能克服的客观事件

### 三、基金管理人

#### (一) 基金管理人概况

名称：新华基金管理股份有限公司

住所：重庆市江北区聚贤岩广场6号力帆中心2号办公楼第19层

办公地址：北京市西城区平安里西大街26号新时代大厦9层、11层

重庆市江北区聚贤岩广场6号力帆中心2号办公楼第19层

法定代表人：翟晨曦

设立日期：2004年12月9日

批准设立机关：中国证监会

批准设立文号：证监基金字【2004】197号

注册资本：贰亿壹仟柒佰伍拾万元人民币

联系人：齐岩

电话：(010) 68779666

传真：(010) 68779527

股权结构：

股东名称	出资额（万元人民币）	出资比例
恒泰证券股份有限公司	12,750	58.62%
新华信托股份有限公司	7,680	35.31%
杭州永原网络科技有限公司	1,320	6.07%
合计	21,750	100%

#### (二) 主要人员情况

##### 1、董事会成员

翟晨曦女士：董事长，CFA，经济学博士。曾任国家开发银行资金局交易处处长，2014年加入天风证券。现任天风证券股份有限公司常务副总裁，兼任恒泰证券股份

有限公司联席总裁、新华基金管理股份有限公司董事长，中国证券业协会固定收益委员会委员、中国财富五十人论坛常务理事、中国金融四十人青年论坛成员、中国保险资产管理业协会行业发展研究专业委员会委员及责任投资（ESG）专业委员会副主任委员、北京 CFA 协会理事。

张宗友先生：联席董事长，硕士。历任内蒙古证券有限责任公司营业部总经理、太平洋证券股份有限公司副总经理、恒泰证券股份有限公司副总经理、新华基金管理股份有限公司总经理、董事长。现任新华基金管理股份有限公司联席董事长。

于春玲女士：总经理，经济学博士，全国会计领军人才，政府特殊津贴专家。曾任国家开发银行资金局局长、天津分行行长，中再资产管理股份有限公司党委书记、总经理。历任交易商协会专家委员会主任、中债指数专家委员会委员、中国保险资产管理业协会行业发展研究专业委员会主任委员。现任新华基金总经理，中国金融 40 人论坛常务理事。

胡波先生：独立董事，博士。历任中国人民大学财政金融学院教师、中国人民大学风险投资发展研究中心研究员、副主任、执行主任。现任中国人民大学财政金融学院副教授。

胡湘先生：经济学硕士，独立董事。曾任全国社保基金理事会副处长、鹏华基金管理有限公司副总裁。现任浙江大钧资产管理有限公司总裁。

刘成伟先生：法学硕士，独立董事。曾任环球律师事务所律师、美国众达律师事务所（北京）顾问。现任环球律师事务所合伙人。

## 2、监事会成员

杨淑飞女士：监事会主席，硕士。历任航天科工财务公司结算部经理、航天科工财务公司风险管理部经理，航天科工财务公司总会计师、总法律顾问、董秘、副总裁，华浩信联（北京）科贸有限公司财务总监。现任恒泰证券股份有限公司财务总监。

张浩先生：职工监事，硕士。历任长盛基金管理有限公司信息技术部副总监，长盛基金管理有限公司风险管理部副总监，合众资产管理股份有限公司风险管理部总监，房宝信业（北京）投资管理有限公司总经理。现任新华基金管理股份有限公司监察稽核部总监。

王建岭先生：职工监事，管理学学士。历任天津红日药业股份有限公司人力资源部人事专员，融达信实业发展有限公司人力资源部招聘经理、绩效经理。现任新华基金管理股份有限公司人力资源部副总监。

### 3、高级管理人员

翟晨曦女士：董事长，简历同上。

张宗友先生：联席董事长，简历同上。

于春玲女士，总经理，简历同上。

齐岩先生：督察长，学士。历任中信证券股份有限公司解放北路营业部职员、天津管理部职员、天津大港营业部综合部经理。现任新华基金管理股份有限公司督察长兼任子公司北京新华富时资产管理有限公司董事。

徐端骞先生：副总经理兼任首席信息官，学士。历任上海君创财经顾问有限公司并购部经理、上海力矩产业投资管理有限公司并购部经理、新时代证券有限责任公司投行部项目经理、新华基金管理股份有限公司总经理助理兼运作保障部总监。现任新华基金管理股份有限公司副总经理兼任首席信息官。

刘征宇先生：副总经理，本科学历、硕士学位。历任浙江物资贸易中心业务经理、浙江机械投资有限公司部门经理、浙江汇诚期货经纪有限公司总经理、上海艺高广告有限公司总经理、东吴期货有限公司部门经理、光大期货有限公司部门经理、海通期货有限公司部门经理、上海交通大学上海高级金融学院副主任、欧洲期货交易所香港代表处资深顾问、东方证券资产管理有限公司机构业务部总监、安信基金管理有限公司机构创新部总经理、安信乾盛财富管理（深圳）有限公司总经理。现任新华基金管理股份有限公司副总经理。

### 4、基金经理

#### （1）历任基金经理：

李强先生：管理本基金时间：2020年4月26日-2021年6月15日。

#### （2）现任基金经理

王奕蕾女士：金融学硕士。历任方正证券股份有限公司研究所研究员，先后担任固定收益分析师和基金分析师，2016年9月加入新华基金管理股份有限公司，曾任专户FOF产品投资经理，现任新华基金管理股份有限公司基金投资部总监，新华

精选成长主题 3 个月持有期混合型基金中基金（FOF）基金经理。

冯瑞齐先生：硕士，历任国联证券行业研究员、新华基金主题策略部研究员，现任新华精选成长主题 3 个月持有期混合型基金中基金（FOF）基金经理。

#### 5、FOF 投资决策委员会成员

主席：总经理于春玲女士；成员：权益投资总监兼权益投资部总监赵强先生、基金投资部总监王奕蕾女士。

6、上述人员之间均不存在近亲属关系。

### （三）基金管理人的职责

1、依法募集资金，办理或者委托经中国证监会认定的其他机构代为办理基金份额的发售、申购、赎回和登记事宜；

2、办理基金备案手续；

3、对所管理的不同基金财产分别管理、分别记账，进行证券投资；

4、按照基金合同的约定确定基金收益分配方案，及时向基金份额持有人分配收益；

5、进行基金会计核算并编制基金财务会计报告；

6、编制季度报告、中期报告和年度报告；

7、计算并公告基金净值信息，确定基金份额申购、赎回价格；

8、办理与基金财产管理业务活动有关的信息披露事项；

9、按照规定召集基金份额持有人大会；

10、保存基金财产管理业务活动的记录、账册、报表和其他相关资料；

11、以基金管理人名义，代表基金份额持有人利益行使诉讼权利或者实施其他法律行为；

12、法律法规及中国证监会规定的和《基金合同》约定的其他职责。

### （四）基金管理人的承诺

1、本基金管理人将根据基金合同的规定，按照招募说明书列明的投资目标、策略及限制全权处理本基金的投资。

2、本基金管理人不得从事违反法律法规的行为，并建立健全内部控制制度，采取有效措施，防止违反法律法规行为的发生。

3、本基金管理人建立健全内部控制制度，采取有效措施，禁止将基金财产用于下列投资或活动：

- (1) 承销证券；
- (2) 违反规定向他人贷款或者提供担保；
- (3) 从事承担无限责任的投资；
- (4) 向其基金管理人、基金托管人出资；
- (5) 从事内幕交易、操纵证券交易价格及其他不正当的证券交易活动；
- (6) 持有具有复杂、衍生品性质的基金份额，包括分级基金和中国证监会认定的其他基金份额，但中国证监会认可或批准的特殊基金中基金除外；
- (7) 投资其他基金中基金；
- (8) 法律、行政法规和中国证监会规定禁止的其他活动。

4、本基金管理人将加强人员管理，强化职业操守，督促和约束员工遵守国家有关法律、法规及行业规范，诚实信用、勤勉尽责，不从事以下行为：

- (1) 越权或违规经营，违反基金合同或托管协议；
- (2) 故意损害基金份额持有人或其他基金相关机构的合法权益；
- (3) 在向中国证监会报送的材料中弄虚作假；
- (4) 拒绝、干扰、阻挠或严重影响中国证监会依法监管；
- (5) 玩忽职守、滥用职权、不按照规定履行职责；
- (6) 泄漏在任职期间知悉的有关证券、基金的商业秘密、尚未依法公开的基金投资内容、基金投资计划等信息，或利用该信息从事或者明示、暗示他人从事相关的交易活动；
- (7) 进行证券投资，但未事先向基金管理人申报，或与基金份额持有人发生利益冲突；
- (8) 其他法律、行政法规以及中国证监会禁止的行为。

#### 5、基金经理承诺

(1) 依照有关法律、法规和基金合同的规定，本着谨慎的原则为基金份额持有人谋取最大利益；

(2) 不利用职务之便为自己、代理人、代表人、受雇人或任何其他第三人牟取



不当利益；

(3) 不泄漏在任职期间知悉的有关证券、基金的商业秘密、尚未依法公开的基金投资内容、基金投资计划等信息或利用该信息从事或者明示、暗示他人从事相关的交易活动；

(4) 不从事损害基金财产和基金份额持有人利益的证券交易及其他活动。

## **(五) 基金管理人的内部控制制度**

### **1、内部控制制度**

#### **(1) 内部控制的原则**

**健全性原则：**内部控制应当包括公司的各项业务、各个部门或机构和各级人员，并涵盖到决策、执行、监督、反馈等各个环节。

**有效性原则：**通过科学的内控手段和方法，建立合理的内控程序，维护内控制度的有效执行。

**独立性原则：**公司各机构、部门和岗位职责应当保持相对独立，基金资产、自有资产、其他资产的运作应当分离。

**相互制约原则：**公司内部部门和岗位的设置应当权责分明、相互制衡。

**成本效益原则：**公司运用科学化的经营管理方法降低运作成本，提高经济效益，以合理的控制成本达到最佳的内部控制效果。

#### **(2) 内部控制的主要内容**

##### **1) 控制环境**

① 控制环境构成公司内部控制的基础，环境控制包括管理思想、经营理念、控制文化、公司治理结构、组织结构和员工道德素质等内容。

② 管理层通过定期学习、讨论、检讨内控制度，组织内控设计并以身作则、积极执行，牢固树立诚实信用和内控优先的思想，自觉形成风险管理观念；通过营造公司内控文化氛围，增进员工风险防范意识，使其贯穿于公司各部分、岗位和业务环节。

③ 董事会负责公司内部控制基本制度的制定和内控工作的评估审查，对公司建立有效的内部控制体系承担最终责任；同时，通过充分发挥独立董事和监事会的监督职能，避免不正当关联交易、利益输送和内部人控制现象的发生，建立健全符合

现代企业制度要求的法人治理结构。

④ 建立决策科学、运营规范、管理高效的运行机制，包括民主透明的决策程序和管理议事规则、高效严谨的业务执行系统、以及健全有效的内部监督和反馈系统。

⑤ 建立科学的聘用、培训、轮岗、考评、晋升、淘汰等人事管理制度，严格制定单位业绩和个人工作表现挂钩的薪酬制度，确保公司职员具备和保持正直、诚实、公正、廉洁的品质与应有的专业能力。

## 2) 风险评估

内部稽核人员定期评估公司风险状况，范围包括所有可能对经营目标产生负面影响的内部和外部因素，评估这些因素对公司总体经营目标产生影响的程度及可能性，并将评估报告报公司董事会及高级管理人员。

## 3) 组织体系

内部控制组织体系包括三个层次：

第一层次：董事会层面对公司经营管理过程中的风险控制工作的指导；公司董事会层面对公司经营管理过程中的风险控制的组织主要是董事会通过其下设的风险控制委员会和督察长对公司经营活动的合规性进行监督。

风险控制委员会在董事会领导下，着力于从强化内部监控的角度对公司自有资产经营、基金资产经营及合规性经营管理中的合规性进行全面、重点的跟踪分析并提出改进方案，调整、确定公司的内部控制制度并评估其有效性。其目的是完善董事会的合规监控功能，建立良性的公司治理结构。

督察长负责风险控制委员会决议的具体执行，按照中国证监会的规定和风险控制委员会的授权对公司经营管理活动的合规合法性进行监督稽核；参与公司风险控制工作，发生重大风险事件时有权向公司董事会和中国证监会直接报告。

第二层次：公司管理层对经营风险进行预防和控制的组织主要是风险管理委员会、监察稽核部和金融工程部。

① 风险管理委员会是公司日常经营管理的最高风险控制机构。主要职权是：拟定公司风险控制的基本策略和制度，并监督实施；对公司日常经营管理风险进行整体分析和评估，并制定相应的改进措施；负责公司的危机处理工作等。

② 监察稽核部是公司内部监察部门，独立执行内部的监督稽核工作。金融工程

部数量分析师使用数量化的风险管理系统，随时对基金投资过程中的市场风险进行独立监控，并提出具体的改进意见。

第三层次：各职能部门对各自业务的自我检查和监控。

公司各职能部门作为公司内部风险控制的具体实施单位，在公司各项基本管理制度的基础上，根据公司经营计划、业务规划和各部门的具体情况制订本部门的业务管理规定、操作流程及内部控制规定，并严格执行，将风险控制在最小范围内。

#### 4) 制度体系

制度是内部控制的指引和规范，制度缜密是内部控制体系的基础。

① 内部控制制度包括内部管理控制制度、业务控制制度、会计核算控制制度、信息披露制度、监察稽核制度等。

② 内部管理控制制度包括授权管理制度、人力资源及业绩考核制度、行政管理制  
度、员工行为规范、纪律程序。

③ 业务控制制度包括投资管理制度、风险控制制度、资料档案管理制度、技术保障制度和危机处理制度。

#### 5) 信息与沟通

建立内部办公自动化信息系统与业务汇报体系，通过建立有效的信息交流渠道，保证公司员工及各级管理人员可以充分了解与其职责相关的信息，保证信息及时送达适当的人员进行处理。

### 2、基金管理人关于内部控制制度的声明

(1) 基金管理人确知建立、实施和维持内部控制制度是基金管理人董事会及管理层的责任，董事会承担最终责任；

(2) 上述关于内部控制制度的披露真实、准确；

(3) 基金管理人承诺将根据市场环境的变化及基金管理人不断发展完善内部控制制度。

## 四、基金托管人

### （一）基金托管人情况

#### 1、基本情况

名称：中国农业银行股份有限公司（简称中国农业银行）

住所：北京市东城区建国门内大街 69 号

办公地址：北京市西城区复兴门内大街 28 号凯晨世贸中心东座

法定代表人：谷澍

成立日期：2009 年 1 月 15 日

批准设立机关和批准设立文号：中国银监会银监复[2009]13 号

基金托管资格批文及文号：中国证监会证监基字[1998]23 号

注册资本：34,998,303.4 万元人民币

存续期间：持续经营

联系电话：010-66060069

传真：010-68121816

联系人：秦一楠

中国农业银行股份有限公司是中国金融体系的重要组成部分,总行设在北京。经国务院批准,中国农业银行整体改制为中国农业银行股份有限公司并于 2009 年 1 月 15 日依法成立。中国农业银行股份有限公司承继原中国农业银行全部资产、负债、业务、机构网点和员工。中国农业银行网点遍布中国城乡,成为国内网点最多、业务辐射范围最广,服务领域最广,服务对象最多,业务功能齐全的大型国有商业银行之一。在海外,中国农业银行同样通过自己的努力赢得了良好的信誉,每年位居《财富》世界 500 强企业之列。作为一家城乡并举、联通国际、功能齐备的大型国有商业银行,中国农业银行一贯秉承以客户为中心的经营理念,坚持审慎稳健经营、可持续发展,立足县域和城市两大市场,实施差异化竞争策略,着力打造“伴你成长”服务品牌,依托覆盖全国的分支机构、庞大的电子化网络和多元化的金融产品,致力为广大客户提供优质的金融服务,与广大客户共创价值、共同成长。

中国农业银行是中国第一批开展托管业务的国内商业银行,经验丰富,服务优

质，业绩突出，2004 年被英国《全球托管人》评为中国“最佳托管银行”。2007 年中国农业银行通过了美国 SAS70 内部控制审计，并获得无保留意见的 SAS70 审计报告。自 2010 年起中国农业银行连续通过托管业务国际内控标准（ISAE3402）认证，表明了独立公正第三方对中国农业银行托管服务运作流程的风险管理、内部控制的健全有效性的全面认可。中国农业银行着力加强能力建设，品牌声誉进一步提升，在 2010 年首届“‘金牌理财’TOP10 颁奖盛典”中成绩突出，获“最佳托管银行”奖。2010 年再次荣获《首席财务官》杂志颁发的“最佳资产托管奖”。2012 年荣获第十届中国财经风云榜“最佳资产托管银行”称号；2013 年至 2017 年连续荣获上海清算所授予的“托管银行优秀奖”和中央国债登记结算有限责任公司授予的“优秀托管机构奖”称号；2015 年、2016 年荣获中国银行业协会授予的“养老金业务最佳发展奖”称号；2018 年荣获中国基金报授予的公募基金 20 年“最佳基金托管银行”奖；2019 年荣获证券时报授予的“2019 年度资产托管银行天玑奖”称号；2020 年被美国《环球金融》评为中国“最佳托管银行”。

中国农业银行证券投资基金托管部于 1998 年 5 月经中国证监会和中国人民银行批准成立，目前内设综合管理部、业务管理部、客户一部、客户二部、客户三部、客户四部、风险合规部、产品研发与信息技术部、营运一部、营运二部，拥有先进的安全防范设施和基金托管业务系统。

## 2、主要人员情况

中国农业银行托管业务部现有员工近 310 名，其中具有高级职称的专家 60 名，服务团队成员专业水平高、业务素质好、服务能力强，高级管理层均有 20 年以上金融从业经验和高级技术职称，精通国内外证券市场的运作。

## 3、基金托管业务经营情况

截止到 2021 年 12 月 31 日，中国农业银行托管的封闭式证券投资基金和开放式证券投资基金共 691 只。

### （二）基金托管人的内部风险控制制度说明

#### 1、内部控制目标

严格遵守国家有关托管业务的法律法规、行业监管规章和行内有关管理规定，守法经营、规范运作、严格监察，确保业务的稳健运行，保证基金财产的安全完整，

确保有关信息的真实、准确、完整、及时,保护基金份额持有人的合法权益。

## 2、内部控制组织结构

风险管理委员会总体负责中国农业银行的风险管理与内部控制工作,对托管业务风险管理和内部控制工作进行监督和评价。托管业务部专门设置了风险管理处,配备了专职内控监督人员负责托管业务的内控监督工作,独立行使监督稽核职权。

## 3、内部控制制度及措施

具备系统、完善的制度控制体系,建立了管理制度、控制制度、岗位职责、业务操作流程,可以保证托管业务的规范操作和顺利进行;业务人员具备从业资格;业务管理实行严格的复核、审核、检查制度,授权工作实行集中控制,业务印章按规程保管、存放、使用,账户资料严格保管,制约机制严格有效;业务操作区专门设置,封闭管理,实施音像监控;业务信息由专职信息披露人负责,防止泄密;业务实现自动化操作,防止人为事故的发生,技术系统完整、独立。

### (三) 基金托管人对基金管理人运作基金进行监督的方法和程序

基金托管人通过参数设置将《基金法》、《运作办法》、基金合同、托管协议规定的投资比例和禁止投资品种输入监控系统,每日登录监控系统监督基金管理人的投资运作,并通过基金资金账户、基金管理人的投资指令等监督基金管理人的其他行为。

当基金出现异常交易行为时,基金托管人应当针对不同情况进行以下方式的处理:

1、电话提示。对媒体和舆论反映集中的问题,电话提示基金管理人;

2、书面警示。对本基金投资比例接近超标、资金头寸不足等问题,以书面方式对基金管理人进行提示;

3、书面报告。对投资比例超标、清算资金透支以及其他涉嫌违规交易等行为,书面提示有关基金管理人并报中国证监会。

## 五、相关服务机构

### (一) 基金份额发售机构

#### 1、直销机构

(1) 新华基金管理股份有限公司北京直销中心

住所：重庆市江北区聚贤岩广场6号力帆中心2号办公楼第19层

办公地址：北京市西城区平安里西大街26号新时代大厦9层、11层

法定代表人：翟晨曦

电话：010-68730999

联系人：郑维丹

网址：[www.ncfund.com.cn](http://www.ncfund.com.cn)

客服电话：400-819-8866

(2) 电子直销：新华基金网上交易平台

网址：<https://trade.ncfund.com.cn>

#### 2、其他销售机构

1) 新时代证券股份有限公司

住所：北京市海淀区北三环西路99号院1号楼15层1501

办公地址：北京市海淀区北三环西路99号院1号楼15层1501

法定代表人：叶顺德

联系人：田芳芳

客服电话：95399

公司网址：[www.xsdzq.cn](http://www.xsdzq.cn)

2) 大同证券有限责任公司

注册地址：山西省大同市城区迎宾街15号桐城中央21层

办公地址：山西省太原市小店区长治路111号山西世贸中心A座F12、F13

法定代表人：董祥

联系人：薛津

联系电话：0351-4130322

客户服务电话：4007121212

传真：0351-7219891

网址：[www.dtsbc.com.cn](http://www.dtsbc.com.cn)

3) 东北证券股份有限公司

住所：长春市生态大街 6666 号

办公地址：长春市生态大街 6666 号

法定代表人：李福春

联系人：安岩岩

客服电话：95360

公司网址：[www.nesc.cn](http://www.nesc.cn)

4) 华安证券股份有限公司

住所：安徽省合肥市政务文化新区天鹅湖路 198 号

办公地址：安徽省合肥市政务文化新区天鹅湖路 198 号财智中心 29 楼

法定代表人：章宏韬

联系人：范超

客服电话：95318

公司网址：[www.hazq.com](http://www.hazq.com)

5) 安信证券股份有限公司

住所：深圳市福田区金田路 4018 号安联大厦 35 层、28 层 A02 单元

办公地址：深圳市福田区金田路 4018 号安联大厦 35 楼

法定代表人：黄炎勋

联系人：陈剑虹

客服电话：95517

公司网址：[www.essence.com.cn](http://www.essence.com.cn)

6) 粤开证券股份有限公司

注册地址：广州经济技术开发区科学大道 60 号开发区金控中心 21、22、23 层

办公地址：深圳市福田区深南中路 2002 号中广核大厦北楼 10 层



法定代表人：严亦斌

联系人：彭莲

客服电话：95564

公司网址：<http://www.ykzq.com>

7) 长江证券股份有限公司

住所：湖北省武汉市新华路特8号

办公地址：湖北省武汉市新华路特8号

法定代表人：李新华

联系人：奚博宇

客服电话：95579 或 4008-888-999

公司网址：[www.95579.com](http://www.95579.com)

8) 东吴证券股份有限公司

注册地址：苏州工业园区星阳街5号

办公地址：苏州工业园区星阳街5号

法定代表人：范力

联系人：陆晓

客服电话：95330

公司网址：[www.dwzq.com.cn](http://www.dwzq.com.cn)

9) 光大证券股份有限公司

住所：上海市静安区新闻路1508号

办公地址：上海市新闻路1508号

法定代表人：周健男

联系人：刘晨

客服电话：95525

公司网址：[www.ebscn.com](http://www.ebscn.com)

10) 恒泰证券股份有限公司

注册地址：内蒙古自治区呼和浩特市新城区海拉尔东街满世尚都办公商业综合

楼

办公地址：北京市西城区金融大街 17 号中国人寿中心 11 楼

法定代表人：吴谊刚（代行）

联系人：熊丽

客服电话：400-196-6188 ， 956088

公司网址：[www.cnht.com.cn](http://www.cnht.com.cn)

11) 申万宏源证券有限公司

办公地址：上海市徐汇区长乐路 989 号 45 层

办公地址：上海市徐汇区长乐路 989 号 45 层（邮编：200031）

法定代表人：杨玉成

电话：021-33389888

传真：021-33388224

客服电话：95523 或 4008895523

网址：[www.swhysc.com](http://www.swhysc.com)

联系人：余洁

12) 申万宏源西部证券有限公司

注册地址：新疆乌鲁木齐市高新区（新市区）北京南路 358 号大成国际大厦 20 楼 2005 室

办公地址：新疆乌鲁木齐市高新区（新市区）北京南路 358 号大成国际大厦 20 楼 2005 室（邮编：830002）

法定代表人：王献军

电话：0991-2307105

传真：0991-2301927

客户服务电话：95523 或 4008895523

网址：[www.swhysc.com](http://www.swhysc.com)

联系人：梁丽

13) 天风证券股份有限公司

注册地址：湖北省武汉市东湖新技术开发区关东园路 2 号高科大厦 4 楼

办公地址：湖北省武汉市武昌区中南路 99 号保利广场 A 座 37 楼

法定代表人：余磊

联系人：王雅薇 13971585665

客服电话：95391

公司网址：[www.tfzq.com](http://www.tfzq.com)

14) 中国银河证券股份有限公司

注册地址：北京市西城区金融大街 35 号 2-6 层

办公地址：北京市丰台区西营街 8 号院 1 号楼青海金融大厦

法定代表人：陈共炎

联系人：辛国政

客服电话：4008-888-888 或 95551

公司网址：[www.chinastock.com.cn](http://www.chinastock.com.cn)

15) 湘财证券股份有限公司

住所：长沙市天心区湘府中路 198 号新南城商务中心 A 栋 11 楼

办公地址：长沙市天心区湘府中路 198 号新南城商务中心 A 栋 11 楼

法定代表人：高振营

客服电话：021-68865020

联系人：杜颖灏

公司网址：[www.xcsc.com](http://www.xcsc.com)

16) 中泰证券股份有限公司

住所：济南市市中区经七路 86 号

办公地址：山东省济南市市中区经七路 86 号

法定代表人：李玮

联系人：许曼华

客服电话：95538

公司网址：[www.zts.com.cn](http://www.zts.com.cn)

17) 中国农业银行股份有限公司

住所：北京市东城区建国门内大街 69 号

办公地址：北京市西城区复兴门内大街 28 号凯晨世贸中心东座

法定代表人：谷澍

联系人：唐文勇

客服电话：95599

公司网址：[www.abchina.com](http://www.abchina.com)

18) 蚂蚁（杭州）基金销售有限公司

注册地址：杭州市余杭区五常街道文一西路 969 号 3 栋 5 层 599 室

办公地址：浙江省杭州市滨江区江南大道 3588 号 12 楼

法定代表人：王珺

客服电话：400-766-123

联系人：韩爱彬

公司网址：[www.fund123.cn](http://www.fund123.cn)

19) 上海天天基金销售有限公司

注册地址：上海市徐汇区龙田路 190 号 2 号楼 2 层

办公地址：上海市徐汇区宛平南路 88 号金座东方财富大厦

法定代表人：其实

客服电话：400-1818-188

联系人：屠彦洋

公司网址：[www.1234567.com.cn](http://www.1234567.com.cn)

20) 珠海盈米基金销售有限公司

注册地址：珠海市横琴新区宝华路 6 号 105 室-3491

办公地址：广州市海珠区琶洲大道东 1 号保利国际广场南塔 12 楼 B1201-1203

法定代表人：肖雯

联系人：钟琛

客服电话：020-89629066

公司网址：[www.yingmi.cn](http://www.yingmi.cn)

21) 中证金牛（北京）基金销售有限公司

注册地址：北京市丰台区东管头 1 号 2 号楼 2-45 室

办公地址：北京市宣武门外大街甲一号新华社第三工作区 A 座 5 层

法定代表人：钱昊旻

联系人：仲甜甜

客服电话：4008-909-998

公司网址：[www.jnlc.com](http://www.jnlc.com)

22) 奕丰基金销售有限公司

注册地址：深圳市前海深港合作区前湾一路1号A栋201室（入驻深圳市前海商务秘书有限公司）

办公地址：深圳市南山区海德三道航天科技广场A座17楼1704室

法定代表人：TEO WEE HOWE

联系人：叶健

客服电话：400-684-0500

公司网址：[www.ifastps.com.cn](http://www.ifastps.com.cn)

23) 北京雪球基金销售有限公司

注册地址：北京市朝阳区创远路34号院6号楼15层1501室

办公地址：北京市朝阳区融新科技中心C座17层

法定代表人：钟斐斐

联系人：王悦

座机：010-61840600

客服电话：400-159-9288

公司网址：[danjuanapp.com](http://danjuanapp.com)

24) 联储证券有限责任公司

注册地址：深圳市福田区福田街道岗厦社区深南大道南侧金地中心大厦9楼

办公地址：上海市浦东新区陆家嘴环路1366号富士康大厦10F

法定代表人：吕春卫

联系电话：18301687029

传真：0755-23947482

联系人：张婉婷

网址：<https://www.lczq.com>

服务热线：4006206868

25) 民生证券股份有限公司

注册地址：中国(上海)自由贸易试验区浦明路8号

办公地址：中国(上海)自由贸易试验区世纪大道1168号B座2101、2104A室

法定代表人：冯鹤年

联系人：赵明

客服电话：95376

公司网站：[www.msqj.com](http://www.msqj.com)

26) 中国人寿保险股份有限公司

注册地址：北京市西城区金融大街16号

办公地址：北京市西城区金融大街16号

法定代表人：王滨

客服电话：95515

公司网址：[www.e-chinalife.com](http://www.e-chinalife.com)

基金管理人可根据有关法律、法规的要求，选择其他符合要求的机构代理销售本基金，并在基金管理人网站公示。

(二) 登记机构

名称：新华基金管理股份有限公司

住所：重庆市江北区聚贤岩广场6号力帆中心2号办公楼第19层

办公地址：北京市西城区平安里西大街26号新时代大厦9层、11层

重庆市江北区聚贤岩广场6号力帆中心2号办公楼第19层

法定代表人：翟晨曦

电话：023-63711923

传真：023-63710297

联系人：陈猷忱

(三) 出具法律意见书的律师事务所

名称：上海市通力律师事务所

注册地址：上海市银城中路68号时代金融中心19楼

办公地址：上海市银城中路 68 号时代金融中心 19 楼

负责人：韩炯

电话：021—31358666

传真：021—31358600

联系人：安冬

经办律师：安冬、陆奇

#### **（四）审计基金财产的会计师事务所**

名称：致同会计师事务所（特殊普通合伙）

住所：北京朝阳区建国门外大街 22 号赛特广场 5 层

办公地址：北京朝阳区建国门外大街 22 号赛特广场 5 层

法定代表人：李惠琦

电话：010-8566 5588

传真：010-8566 5120

经办注册会计师：范晓红、刘蕾

联系人：刘蕾

## 六、基金的募集

本基金由基金管理人依照《基金法》、《运作办法》、《销售办法》、《信息披露办法》、基金合同及其它法律法规的有关规定，并经 2020 年 2 月 19 日中国证监会证监许可【2020】279 号文准予注册，募集期为 2020 年 4 月 1 日—2020 年 4 月 21 日。经瑞华会计师事务所验资，按照每份基金份额 1.00 元计算，设立募集期间募集及利息结转的基金份额共计 222,428,427.57 份，有效认购户数为 2780 户。



## 七、基金合同的生效

### （一）基金合同的生效

本基金合同已于 2020 年 4 月 26 日正式生效。

### （二）基金存续期内的基金份额持有人数量和资产规模

《基金合同》生效后，连续 20 个工作日出现基金份额持有人数量不满 200 人或者基金资产净值低于 5000 万元情形的，基金管理人应当在定期报告中予以披露；连续 60 个工作日出现前述情形的，基金管理人应当 10 个工作日内向中国证监会报告并提出解决方案，如持续运作、转换运作方式、与其他基金合并或者终止基金合同等，并 6 个月内召集基金份额持有人大会。

法律法规或中国证监会另有规定时，从其规定。

## 八、基金份额的申购与赎回

### （一）基金的运作方式

本基金对每份基金份额设置 3 个月的最短持有期限，即自基金合同生效日（对认购份额而言，下同）或基金份额申购确认日（对申购份额而言，下同）至该日 3 个月后的月度对日的期间内，投资者不能提出赎回申请；该日 3 个月后的月度对日之后，投资者可以提出赎回申请。若该月实际不存在对应日期的，则顺延至下一日。

### （二）申购和赎回场所

本基金的申购与赎回将通过销售机构进行。本基金的销售机构包括直销机构和基金管理人指定的其他销售机构。具体的销售网点将由基金管理人在相关公告中列明。

基金投资者应当在销售机构办理基金销售业务的营业场所或按销售机构提供的其他方式办理基金份额的申购与赎回。基金管理人可根据情况变更或增减基金销售机构，并在基金管理人网站公示。

### （三）申购和赎回的开放日及时间

#### 1、申购、赎回开始日及业务办理时间

基金管理人自基金合同生效之日起不超过 3 个月开始办理申购，具体业务办理时间在申购开始公告中规定。

认购份额的最短持有期限到期（即基金合同生效日 3 个月后的月度对日）后的第一个工作日，基金管理人开始办理赎回，具体业务办理规则在赎回开始公告中规定。本基金每份基金份额在其最短持有期限到期后的第一个工作日（含）起，基金份额持有人方可就该基金份额提出赎回申请。

在确定申购开始与赎回开始时间后，基金管理人应在申购、赎回开放日前依照《信息披露办法》的有关规定在指定媒介上公告申购与赎回的开始时间。

基金管理人不得在基金合同约定之外的日期或者时间办理基金份额的申购、赎回或者转换。投资人在基金合同约定之外的日期和时间提出申购、赎回或转换申请且登记机构确认接受的，其基金份额申购、赎回价格为下一开放日基金份额申购、

赎回的价格。对于尚未开始办理赎回业务的基金份额，投资人提出的赎回或者转换申请不成立。

## 2、开放日及开放时间

投资人在开放日办理基金份额的申购，在最短持有期限到期日后的开放日可以办理基金份额赎回，具体办理时间为上海证券交易所、深圳证券交易所的正常交易日的交易时间，但基金管理人根据法律法规、中国证监会的要求或基金合同的规定公告暂停申购、赎回时除外。

本基金每份基金份额的最短持有期限为 3 个月。

基金合同生效后，若出现新的证券交易市场、证券交易所交易时间变更或其他特殊情况，基金管理人将视情况对前述开放日及开放时间进行相应的调整，但应在实施日前依照《信息披露办法》的有关规定在指定媒介上公告。

### （四）申购与赎回的原则

1、“未知价”原则，即申购、赎回价格以申请当日的基金份额净值为基准进行计算；

2、“金额申购、份额赎回”原则，即申购以金额申请，赎回以份额申请；

3、赎回遵循“先进先出”原则，即按照投资人认购、申购的先后次序进行顺序赎回；

4、当日的申购与赎回申请可以在基金管理人规定的时间以内撤销；

5、办理申购、赎回业务时，应当遵循基金份额持有人利益优先原则，确保投资者的合法权益不受损害并得到公平对待。

基金管理人可在法律法规允许的情况下，对上述原则进行调整。基金管理人必须在新规则开始实施前依照《信息披露办法》的有关规定在指定媒介上公告。

### （五）申购与赎回的程序

#### 1、申购和赎回的申请方式

投资者必须根据销售机构规定的程序，在开放日的具体业务办理时间内提出申购或赎回的申请。

#### 2、申购和赎回的款项支付

投资人申购基金份额时，必须全额交付申购款项，投资人交付申购款项，申购

成立；基金份额登记机构确认基金份额时，申购生效。

基金份额持有人递交赎回申请，赎回成立；基金份额登记机构确认赎回时，赎回生效。投资人赎回申请成功后，基金管理人将在 T+7 日（包括该日）内支付赎回款项。遇证券交易所或交易市场数据传输延迟、通讯系统故障、银行数据交换系统故障或其他非基金管理人或托管人所能控制的因素影响业务处理流程时，赎回款项顺延至上述因素消除后的下一个工作日划出。在发生巨额赎回或基金合同载明的其他暂停赎回或延缓支付赎回款项的情形时，款项的支付办法参照基金合同有关条款处理。

基金管理人可以在法律法规和基金合同允许的范围内，对上述业务办理时间进行调整，基金管理人必须在调整实施前依照《信息披露办法》的有关规定在指定媒介上公告。

### 3、申购和赎回申请的确认

基金管理人应以交易时间结束前受理有效申购和赎回申请的当天作为申购或赎回申请日(T 日)，在正常情况下，本基金登记机构在 T+2 日内对该交易的有效性进行确认。T 日提交的有效申请，投资人应在 T+3 日后（包括该日）及时到销售网点柜台或以销售机构规定的其他方式查询申请的确认情况。若申购不成功，则申购款项退还给投资人。

在法律法规允许的范围内，本基金登记机构可根据相关业务规则，对上述业务办理时间进行调整，本基金管理人将于开始实施前按照有关规定予以公告。

基金销售机构对申购、赎回申请的受理并不代表申请一定成功，而仅代表销售机构确实接收到申请。申购、赎回的确认以登记机构的确认结果为准。对于申请的确认情况，投资者应及时查询并妥善行使合法权利。

### （六）申购和赎回的数量限制

1、投资者在其他销售机构首次申购的最低金额为人民币 1 元，追加申购单笔最低金额为 1 元；投资者在直销机构首次申购的最低金额为人民币 10,000 元，追加申购单笔最低金额为 1 元；通过基金管理人基金网上交易系统单笔申购的最低金额为人民币 1 元。各销售机构对本基金最低申购金额及交易级差有其他规定的，以各销售机构的业务规定为准。

2、基金份额持有人在销售机构赎回时，每次赎回申请不得低于 10 份基金份额；每个交易账户的最低基金份额余额不得低于 10 份，基金份额持有人赎回时或赎回后将导致在销售机构（网点）保留的基金份额余额不足 10 份的，需一次全部赎回。实际操作中，以各销售机构的具体规定为准。

如因红利再投资、非交易过户等原因导致的账户余额少于 10 份之情况，不受此限，但再次赎回时必须一次性全部赎回。

3、基金管理人可以规定单个投资者累计持有的基金份额上限，具体规定请参见更新的招募说明书或相关公告。

4、当接受申购申请对存量基金份额持有人利益构成潜在重大不利影响时，基金管理人应当采取设定单一投资者申购金额上限或基金单日净申购比例上限、拒绝大额申购、暂停基金申购等措施，切实保护存量基金份额持有人的合法权益。基金管理人基于投资运作与风险控制的需要，可采取上述措施对基金规模予以控制。具体见基金管理人相关公告。

5、基金管理人可在法律法规允许的情况下，调整上述规定申购金额和赎回份额等数量限制。基金管理人必须在调整实施前依照《信息披露办法》的有关规定在指定媒介上公告。

### （七）申购和赎回的价格、费用及其用途

#### 1、申购费率：

本基金基金份额申购采用金额申购方式。申购采用前端收费模式，投资人有多笔申购，适用费率按单笔分别计算。申购费用由投资人承担，不列入基金财产。具体申购费率如下：

申购金额（M）	申购费率
M < 100 万元	1.00%
100 万元 ≤ M < 200 万元	0.70%
200 万元 ≤ M < 500 万元	0.30%
M ≥ 500 万元	按笔收取，1,000 元/笔

## 2、赎回费率：

投资人在赎回基金份额时，赎回费用由赎回基金份额的基金份额持有人承担，在基金份额持有人赎回基金份额时收取。本基金基金份额的赎回费率随赎回基金份额持有期限的增加而递减。具体赎回费率如下：

持有基金份额期限（Y）	赎回费率
Y<6 个月	0.50%
6 个月≤Y<1 年	0.10%
Y≥1 年	0%

（注：1 个月以 30 日计，1 年以 365 日计，基金份额持有期限为基金合同生效日或申购申请确认日（含）起至赎回申请确认日（不含）止）

投资者可将其持有的全部或部分基金份额赎回。对基金份额持有期限少于 6 个月的基金份额投资人收取的赎回费的 50%计入基金财产；对于基金份额持有期限不少于 6 个月的基金份额所收取的赎回费的 25%计入基金财产。赎回费用未计入基金财产部分用于支付登记费和必要的手续费。

3、基金管理人可以在基金合同约定的范围内调整费率或收费方式，并最迟应于新的费率或收费方式实施日前依照《信息披露办法》的有关规定在指定媒介上公告。

4、基金管理人可以在不违反法律法规规定及基金合同约定的情形下根据市场情况制定基金促销计划，定期或不定期地开展基金促销活动。在基金促销活动期间，按相关监管部门要求履行必要手续后，基金管理人可以适当调低销售费率，并进行公告。

5、当发生大额申购或赎回情形时，基金管理人可以采用摆动定价机制，以确保基金估值的公平性，具体处理原则与操作规范遵循相关法律法规以及监管部门、自律规则的规定。

## （八）申购份额和赎回金额的计算

### 1、申购份额的计算

申购的有效份额为净申购金额除以当日的基金份额净值，有效份额单位为份。

计算公式：

申购费用采用固定金额时：

申购费用=固定金额

净申购金额=申购金额-申购费用

申购份额=净申购金额/申购当日的基金份额净值

申购费用采用比例费率时：

净申购金额 = 申购金额 / (1 + 申购费率)

申购费用=申购金额-净申购金额

申购份额=净申购金额/申购当日的基金份额净值

上述计算结果均按四舍五入方法，保留到小数点后 2 位，由此产生的收益或损失由基金财产承担。

例：某投资者投资 10,000 元申购本基金基金份额，且该申购申请被全额确认，对应的申购费率为 1.00%，假定申购当日基金份额净值为 1.1500 元，则可得到的申购份额为：

净申购金额=10,000/(1+1.00%)=9,900.99 元

申购费用=10,000-9,900.99=99.01 元

申购份额=9,900.99/1.1500=8,609.56 份

即投资者选择投资 10,000 元申购本基金基金份额，且该申购申请被全额确认，假定申购当日基金份额净值为 1.1500 元，可得到 8,609.56 份基金份额。

## 2、赎回金额的计算

采用“份额赎回”方式，赎回价格以 T 日的基金份额净值为基准进行计算，赎回金额为按实际确认的有效赎回份额乘以当日基金份额净值并扣除相应的费用，赎回金额单位为元。计算公式：

赎回总金额=赎回份额 × T 日的基金份额净值

赎回费用=赎回总金额 × 赎回费率

赎回金额=赎回总金额 - 赎回费用

上述计算结果均按四舍五入方法，保留到小数点后 2 位，由此产生的收益或损

失由基金财产承担。

例：某投资人赎回本基金 10,000 份基金份额，假设基金份额持有期限不满 6 个月，则赎回适用费率为 0.50%，假设赎回当日基金份额净值为 1.1480 元，则其可得赎回金额为：

赎回总金额 =  $10,000 \times 1.1480 = 11,480$  元

赎回费用 =  $11,480 \times 0.50\% = 57.40$  元

赎回金额 =  $11,480 - 57.40 = 11,422.60$  元

即：投资人赎回 10,000 份基金份额且基金份额持有期限不满 6 个月，假设赎回当日基金份额净值为 1.1480 元，则可得到的赎回金额为 11,422.60 元。

### 3、基金份额净值的计算

T 日基金份额净值 = T 日基金资产净值 / T 日基金份额总数

T 日的基金份额净值在 T+2 日内公告。遇特殊情况，根据基金合同约定或经中国证监会同意，可以适当延迟计算或公告。本基金基金份额净值的计算，保留到小数点后 4 位，小数点后第 5 位四舍五入，由此产生的收益或损失由基金财产承担。

#### （九）申购与赎回的登记

投资者申购基金成功后，登记机构在 T+2 日内为投资者登记权益并办理登记手续。

投资者赎回基金成功后，登记机构在 T+2 日内为投资者办理扣除权益的登记手续。

基金管理人可以在法律法规允许的范围内，对上述登记办理时间进行调整，但不得实质影响投资者的合法权益，并最迟于开始实施前 3 个工作日在指定媒介公告。

#### （十）巨额赎回的情形及处理方式

##### 1、巨额赎回的认定

若本基金单个开放日内的基金份额净赎回申请（赎回申请份额总数加上基金转换中转出申请份额总数后扣除申购申请份额总数及基金转换中转入申请份额总数后的余额）超过前一开放日的基金总份额的 10%，即认为是发生了巨额赎回。

##### 2、巨额赎回的处理方式

当基金出现巨额赎回时，基金管理人可以根据基金当时的资产组合状况决定全



额赎回或部分延期赎回。

(1) 全额赎回：当基金管理人认为有能力支付投资人的全部赎回申请时，按正常赎回程序执行。

(2) 部分延期赎回：当基金管理人认为支付投资人的赎回申请有困难或认为因支付投资人的赎回申请而进行的财产变现可能会对基金资产净值造成较大波动时，基金管理人在当日接受赎回比例不低于上一开放日基金总份额的 10%的前提下，可对其余赎回申请延期办理。对于当日的赎回申请，应当按单个账户赎回申请量占赎回申请总量的比例，确定当日受理的赎回份额；对于未能赎回部分，投资人在提交赎回申请时可以选择延期赎回或取消赎回。选择延期赎回的，将自动转入下一个开放日继续赎回，直到全部赎回为止；选择取消赎回的，当日未获受理的部分赎回申请将被撤销。延期的赎回申请与下一开放日赎回申请一并处理，无优先权并以下一开放日的基金份额净值为基础计算赎回金额，以此类推，直到全部赎回为止。如投资人在提交赎回申请时未作明确选择，投资人未能赎回部分作自动延期赎回处理。

(3) 在出现巨额赎回时，对于单个基金份额持有人当日超过上一日基金总份额 10%以上的赎回申请，基金管理人有权先行对该单个基金份额持有人超出该比例的赎回申请实施延期办理，之后对该单个基金份额持有人剩余赎回申请与其他账户赎回申请根据前段“(1) 全额赎回”或“(2) 部分延期赎回”的约定方式与其他基金份额持有人的赎回申请一并办理。延期的赎回申请与下一开放日赎回申请一并处理，无优先权并以下一开放日的基金份额净值为基础计算赎回金额，以此类推，直到全部赎回为止。延期部分如选择取消赎回的，当日未获受理的部分赎回申请将被撤销。如投资人在提交赎回申请时未作明确选择，投资人未能赎回部分作自动延期赎回处理。

(4) 暂停赎回：连续 2 个开放日以上(含本数)发生巨额赎回，如基金管理人认为有必要，可暂停接受基金的赎回申请；已经接受的赎回申请可以延缓支付赎回款项，但不得超过 20 个工作日，并应当在指定媒介上进行公告。

### 3、巨额赎回的公告

当发生上述巨额赎回并延期办理时，基金管理人应当通过邮寄、传真或者通过基金管理人的网站或其他指定媒介在 3 个工作日内通知基金份额持有人，说明有关

处理方法，并在两日内在指定媒介上刊登公告。

#### **（十一）拒绝或暂停申购的情形及处理方式**

发生下列情况时，基金管理人可拒绝或暂停接受投资人的申购申请：

- 1、因不可抗力导致基金无法正常运作。
- 2、发生基金合同规定的暂停基金资产估值情况时，基金管理人可暂停接受投资人的申购申请。
- 3、证券交易所交易时间非正常停市，或本基金所持有基金发生暂停估值，导致基金管理人无法计算当日基金资产净值。
- 4、基金管理人接受某笔或某些申购申请会损害现有基金份额持有人利益时。
- 5、基金资产规模过大，使基金管理人无法找到合适的投资品种，或其他可能对基金业绩产生负面影响，或发生其他损害现有基金份额持有人利益的情形。
- 6、占本基金相当比例的被投资基金暂停申购、暂停上市或二级市场交易停牌，基金管理人认为有必要暂停本基金申购的情形。
- 7、当前一估值日基金资产净值 50%以上的资产出现无可参考的活跃市场价格且采用估值技术仍导致公允价值存在重大不确定性时，经与基金托管人协商确认后，基金管理人应当暂停接受基金申购申请。
- 8、基金管理人接受某笔或者某些申购申请有可能导致单一投资者持有基金份额的比例达到或者超过 50%，或者变相规避 50%集中度的情形。
- 9、法律法规规定或中国证监会认定的其他情形。

发生上述第 1、2、3、5、6、7、9 项暂停申购情形之一且基金管理人决定暂停申购时，基金管理人应当根据有关规定在指定媒介上刊登暂停申购公告。

如果投资人的申购申请被全部或部分拒绝的，被拒绝的申购款项将退还给投资人。在暂停申购的情况消除时，基金管理人应及时恢复申购业务的办理。

#### **（十二）暂停赎回或延缓支付赎回款项的情形及处理方式**

发生下列情形时，基金管理人可暂停接受投资人的赎回申请或延缓支付赎回款项：

- 1、因不可抗力导致基金管理人不能支付赎回款项。
- 2、发生基金合同规定的暂停基金资产估值情况时，基金管理人可暂停接受投

资人的赎回申请或延缓支付赎回款项。

3、证券交易所交易时间非正常停市，或本基金所持有基金发生暂停估值，导致基金管理人无法计算当日基金资产净值。

4、连续两个或两个以上开放日发生巨额赎回。

5、占本基金相当比例的被投资基金暂停赎回、暂停上市或二级市场交易停牌，基金管理人认为有必要暂停本基金赎回的情形。

6、发生继续接受赎回申请将损害现有基金份额持有人利益的情形时，基金管理人可暂停接受基金份额持有人的赎回申请。

7、当前一估值日基金资产净值 50%以上的资产出现无可参考的活跃市场价格且采用估值技术仍导致公允价值存在重大不确定性时，经与基金托管人协商确认后，基金管理人应当延缓支付赎回款项或暂停接受基金赎回申请。

8、法律法规规定或中国证监会认定的其他情形。

发生上述第 1、2、3、5、6、7、8 项情形之一且基金管理人决定暂停赎回或延缓支付赎回款项时，基金管理人应在当日报中国证监会备案，已确认的赎回申请，基金管理人应足额支付；如暂时不能足额支付，应将可支付部分按单个账户申请量占申请总量的比例分配给赎回申请人，未支付部分可延期支付。若出现上述第 4 项所述情形，按基金合同的相关条款处理。基金份额持有人在申请赎回时可事先选择将当日可能未获受理部分予以撤销。在暂停赎回的情况消除时，基金管理人应及时恢复赎回业务的办理并公告。

### **（十三）暂停申购或赎回的公告和重新开放申购或赎回的公告**

1、发生上述暂停申购或赎回情况的，基金管理人应在规定期限内指定媒介上刊登暂停公告。

2、上述暂停申购或赎回情况消除的，基金管理人应于重新开放日公布最近 1 个估值日的基金份额净值。

3、基金管理人可以根据暂停申购或赎回的时间，依照《信息披露办法》的有关规定，最迟于重新开放日在指定媒介上刊登重新开放申购或赎回的公告；也可以根据实际情况在暂停公告中明确重新开放申购或赎回的时间，届时不再另行发布重新开放的公告。

#### **（十四）基金转换**

基金管理人可以根据相关法律法规以及基金合同的规定决定开办本基金与基金管理人管理的其他基金之间的转换业务，基金转换可以收取一定的转换费，相关规则由基金管理人届时根据相关法律法规及基金合同的规定制定并公告，并提前告知基金托管人与相关机构。

#### **（十五）基金份额的转让**

在法律法规允许且条件具备的情况下，基金管理人可受理基金份额持有人通过中国证监会认可的交易场所或者交易方式进行份额转让的申请并由登记机构办理基金份额的过户登记。基金管理人拟受理基金份额转让业务的，将提前公告，基金份额持有人应根据基金管理人公告的业务规则办理基金份额转让业务。

#### **（十六）基金的转托管**

基金份额持有人可办理已持有基金份额在不同销售机构之间的转托管，基金销售机构可以按照规定的标准收取转托管费。

#### **（十七）定期定额投资计划**

基金管理人可以为投资人办理定期定额投资计划，具体规则由基金管理人另行规定。投资人在办理定期定额投资计划时可自行约定每期扣款金额，每期扣款金额必须不低于基金管理人在相关公告或更新的招募说明书中所规定的定期定额投资计划最低申购金额。

#### **（十八）基金的非交易过户**

基金的非交易过户是指基金登记机构受理继承、捐赠和司法强制执行等情形而产生的非交易过户以及登记机构认可、符合法律法规的其它非交易过户。无论在上述何种情况下，接受划转的主体必须是依法可以持有本基金基金份额的投资人。

继承是指基金份额持有人死亡，其持有的基金份额由其合法的继承人继承；捐赠指基金份额持有人将其合法持有的基金份额捐赠给福利性质的基金会或社会团体；司法强制执行是指司法机构依据生效司法文书将基金份额持有人持有的基金份额强制划转给其他自然人、法人或其他组织。办理非交易过户必须提供基金登记机构要求提供的相关资料，对于符合条件的非交易过户申请按基金登记机构的规定办理，并按基金登记机构规定的标准收费。

#### **（十九）基金份额的冻结和解冻**

基金登记机构只受理国家有权机关依法要求的基金份额的冻结与解冻，以及登记机构认可、符合法律法规的其他情况下的冻结与解冻。

#### **（二十）基金份额折算**

在遵守法律法规和监管部门规定以及基金合同约定，且对基金份额持有人利益无实质不利影响的前提下，基金管理人经与基金托管人协商一致，可对基金份额进行折算，不需召开基金份额持有人大会审议。

## 九、基金的投资

### （一）投资目标

本基金将精选具有成长风格的金牛基金以及其他优质基金构建投资组合，力争获取超越业绩比较基准的投资回报，实现基金资产的长期稳健增值。

### （二）投资范围

本基金的投资范围为具有良好流动性的金融工具，包括经中国证监会核准或注册的证券投资基金、国债、央行票据、地方政府债、金融债、企业债、短期融资券、中期票据、公司债、资产支持证券、债券回购、银行存款、货币市场工具（含同业存单）以及法律法规或中国证监会允许基金投资的其他金融工具，但须符合中国证监会相关规定。

本基金不投资于QDII基金、香港互认基金，也不投资于封闭运作基金、定期开放基金等流通受限基金。本基金不直接在二级市场买入股票，也不参与一级市场新股申购和新股增发。

如法律法规或监管机构以后允许基金投资其他品种，基金管理人在履行适当程序后，可以将其纳入投资范围。

基金的投资组合比例为：本基金投资于经中国证监会核准或注册的基金份额占基金资产的比例不低于80%，股票型基金的投资占基金资产的比例为10%-50%，投资于“精选成长组合”成份基金的比例不低于非现金基金资产的80%。现金或者到期日在1年以内的政府债券不低于基金资产净值的5%，其中现金不包括结算备付金、存出保证金和应收申购款等。

如法律法规或中国证监会变更投资品种的投资比例限制，基金管理人在履行适当程序后，可以调整上述投资品种的投资比例。

### （三）投资策略

#### 1、资产配置策略

本基金根据宏观预期环境判断经济周期所处的阶段，结合预期收益目标、业绩比较基准、组合流动性等，确定并定期调整各类别资产或各类别证券投资基金的配置比例，为投资者规避市场非理性情绪造成的系统性风险，追求基金资产的长期稳

定增值。

## 2、基金投资策略

本基金运用定量与定性相结合的研究方法进行基金精选，对国内公开募集的开放式证券投资基金的业绩、风险、持仓、规模、持有人结构和费率等要素进行定量分析，对拟投资的基金投资策略、决策流程、风险措施、基金经理、投资团队、研究支持和公司管理等要素进行定量及定性分析，自下而上精选出投资能力稳健、持续业绩良好、投资风格稳定的基金。

基金管理人将同时入选金牛成长核心基金池和重点投资基金池的优质基金组成“精选成长组合”。本基金以“精选成长组合”为投资重点，辅以全市场精选出的优质基金构建投资组合，在保持适度流动性、控制风险的前提下增厚组合收益。

### （1）构建金牛成长核心基金池

金牛成长核心基金池是以历届获得“中国基金业金牛奖”单只基金奖项的基金为基础池，运用量化研究方法从中筛选出成长风格基金构成的基金组合。

“中国基金业金牛奖”每年举办一次，由获得首批基金评奖业务资格的中国证券报主办，由中国银河证券股份有限公司、天相投资顾问有限公司、招商证券股份有限公司、海通证券股份有限公司、上海证券有限责任公司等五家机构协办。设置的奖项分为单只基金的奖项和基金管理公司的奖项，其中单只基金的奖项分为“五年期持续优胜金牛基金”、“三年期持续优胜金牛基金”与“年度金牛基金”，并且按照不同基金的类型进行分别评选。

本基金为成长主题混合型基金中基金，主要投资于风格稳定、管理人综合实力较强、持续业绩良好的成长风格基金，力图分享中国经济的增长红利。同时再辅以科学、全面的风险控制，可以有效保障本基金实现长期稳定增值的投资目标。成长风格基金主要投资于信誉良好、具有良好增长潜力的上市公司股票或其他证券，重视资金的长期成长，追求资产的稳定、持续的长期增值。

具体筛选方法是：1）将基金收益率序列与相应风格指数收益序列数据进行多因子回归，根据全部样本基金成长因子与价值因子得分分别进行百分位分级靠档，通过比较单个基金在参评基金样本中的风格特征显著度判定基金风格；2）运用“分级靠档”方法，划分多个评价层次，对筛选出的成长风格金牛基金进行进一步风格

细分；3）从各评价层次中精选出其中长期业绩表现平稳、市场流动性良好、综合评分排名靠前的基金品种组成金牛成长核心基金池。

## （2）构建重点投资基金池

通过基金管理人自主建立的“定量+定性”综合基金研究评价体系，对全市场公开募集的开放式证券投资基金进行细致分类、科学定量和详细定性研究，并综合当前市场环境及预期收益目标、业绩比较基准、组合流动型等因素，形成重点投资基金池。

### 1）构建初选基金池

初选基金池的筛选以定量分析方法为主。研究内容包括历史业绩分析和风险分析。其中基金历史业绩分析包括绝对和相对收益分析；风险分析包括确认基金总体投资风险水平适当可控，分析风险的来源以及基金风险调整后的收益。根据管理人设定的综合打分评价结果形成初选基金池。

### 2）构建重点基金池

在初选基金池的基础上，结合对基金公司和基金经理的定量及定性分析，形成重点基金池。对基金公司和基金经理的评价从以下几个方面进行：

基金经理：年龄、性别、从业背景、投资年限、投资风格、业绩归因、收益及风险控制能力等；

基金管理人：公司历史、管理规模和公司管理层、股东结构、产品种类、竞争优势、主要客户和过往法律纠纷等；

基金公司投资流程：基金决策机制、业绩增长模式（依靠人员还是依靠流程）、投资人员和研究人员的权责划分、研究优势、信息来源和独立研究机构和卖方机构研究支持等；

基金管理团队：团队结构、成员职责和从业经历、团队的绩效评价体系和备选基金的基金经理管理其他基金的情况；

风险控制：公司风险控制体系、流程、员工风险意识、风险事故汇报路径和重大事件的应急处理方案。

## （3）构建基金投资组合

基金管理人将同时入选金牛成长核心基金池和重点投资基金池的优质基金组成



“精选成长组合”。本基金以“精选成长组合”为投资重点，投资于该组合的比例不低于非现金基金资产80%。在综合考虑组合流动性、相关性及投资成本等因素的基础上，辅以重点投资基金池中精选出的其他优质基金进行投资。

#### （4）基金投资组合的动态调整

本基金管理人每月对基金组合进行检查，识别单只基金的表现并进行评估；每季度将会评估市场环境，对基金池进行筛选重排，在权衡调仓成本和预期收益的基础上决定是否进行调仓操作。

当市场发生极端行情、单只基金出现净值异常波动或其他重大事件时将即时启动风险评估，并适时调整基金组合。

通过上述动态调整机制，控制基金组合的风格漂移和业绩波动等风险，力求使得基金组合整体所承担的风险水平相对合理，实现组合资产的安全性、稳定性和盈利性。

### 3、债券投资策略

本基金通过对国内外宏观经济态势、利率走势、收益率曲线变化趋势和信用风险变化等因素进行综合分析，综合运用久期策略、收益率曲线策略、信用策略、杠杆策略，构建和调整固定收益证券投资组合，力求获得稳健的投资收益。

#### （四）业绩比较基准

##### 1、本基金的业绩比较基准为：

本基金业绩比较基准： $\text{中证500指数收益率} \times 60\% + \text{中证全债指数收益率} \times 40\%$ 。

##### 2、选择理由

本基金投资于经中国证监会核准或注册的基金份额的比例不低于基金资产的80%，投资于“精选成长组合”成份基金占非现金基金资产的比例不低于80%。“精选成长组合”成份基金的主要类别为混合型基金，业绩比较基准一般采用股票指数与债券指数收益率加权求和的方式，因此本基金选择与主要投资标的类似的业绩比较基准能够比较真实地反映本基金投资对象的风险收益特征，合理衡量本基金的业绩表现。

如果今后法律法规发生变化，或者有更权威的、更能为市场普遍接受的业绩比

较基准推出，或者是市场上出现更加适合用于本基金的业绩比较基准时，本基金管理人可以在与基金托管人协商一致的情况下，按照监管部门要求履行相关程序，并报中国证监会备案后变更业绩比较基准并及时公告，而无需召开基金份额持有人大会。

### **（五）风险收益特征**

本基金为混合型基金中基金，其预期收益和预期风险水平低于股票型基金、股票型基金中基金，高于货币市场基金、货币型基金中基金、债券型基金和债券型基金中基金。

### **（六）投资限制**

#### **1、组合限制**

基金的投资组合应遵循以下限制：

（1）本基金投资于经中国证监会核准或注册的基金份额的比例不低于基金资产的80%，股票型基金的投资占基金资产的比例为 10%-50%，投资于“精选成长组合”成份基金占非现金基金资产的比例不低于80%；投资于货币市场基金的比例不得超过基金资产的15%；

（2）保持不低于基金资产净值5%的现金或者到期日在一年以内的政府债券，其中现金不包括结算备付金、存出保证金和应收申购款等；

（3）本基金持有一家公司发行的证券（不含本基金投资的基金），其市值不超过基金资产净值的10%；

（4）本基金管理人管理的全部基金持有一家公司发行的证券（不含本基金投资的基金），不超过该证券的10%；

（5）本基金投资于同一原始权益人的各类资产支持证券的比例，不得超过基金资产净值的10%；

（6）本基金持有的全部资产支持证券，其市值不得超过基金资产净值的 20%；

（7）本基金持有的同一（指同一信用级别）资产支持证券的比例，不得超过该资产支持证券规模的 10%；

（8）本基金管理人管理的全部基金投资于同一原始权益人的各类资产支持证券，不得超过其各类资产支持证券合计规模的 10%；

(9) 本基金应投资于信用级别评级为BBB以上（含BBB）的资产支持证券。基金持有资产支持证券期间，如果其信用等级下降、不再符合投资标准，应在评级报告发布之日起3个月内予以全部卖出；

(10) 本基金进入全国银行间同业市场进行债券回购的资金余额不得超过基金资产净值的40%；本基金在全国银行间同业市场中的债券回购最长期限为1年，债券回购到期后不得展期；

(11) 基金总资产不得超过基金净资产的140%；

(12) 本基金持有单只基金的市值，不得超过本基金资产净值的20%，且不得持有其他基金中基金；

(13) 本基金不得持有分级基金等具有复杂、衍生品性质的基金份额，中国证监会认可或批准的特殊基金中基金除外；

(14) 本基金投资的基金的运作期限应当不少于1年，最近定期报告披露的规模高于1亿元；

(15) 本基金管理人管理的全部基金中基金（ETF联接基金除外）持有单只基金不得超过被投资基金净资产的20%，被投资基金净资产规模以最近定期报告披露的规模为准；

(16) 本基金主动投资于流动性受限资产的市值合计不得超过基金资产净值的15%；因证券市场波动、基金规模变动等基金管理人之外的因素致使基金不符合本款项所规定比例限制的，基金管理人不得主动新增流动性受限资产的投资；

(17) 本基金与私募类证券资管产品及中国证监会认定的其他主体为交易对手开展逆回购交易的，可接受质押品的资质要求应当与基金合同约定的投资范围保持一致；

(18) 法律法规及中国证监会规定的和《基金合同》约定的其他投资限制。

因证券市场波动、基金规模变动等基金管理人之外的因素致使基金投资比例不符合上述规定投资比例的（除第（2）、（9）、（12）、（13）、（15）、（16）、（17）项外），基金管理人应当在10个交易日内进行调整；基金投资比例不符合第（12）、（15）项规定的，基金管理人应当在20个交易日内进行调整。但中国证监会规定的特殊情形除外。法律法规另有规定的，从其规定。

基金管理人应当自基金合同生效之日起6个月内使基金的投资组合比例符合基金合同的有关约定。在上述期间内，本基金的投资范围、投资策略应当符合基金合同的约定。基金托管人对基金的投资的监督与检查自基金合同生效之日起开始。

法律法规或监管部门取消或调整上述限制，如适用于本基金，基金管理人在履行适当程序后，则本基金投资不再受相关限制或按调整后的规定执行。

## 2、禁止行为

为维护基金份额持有人的合法权益，基金财产不得用于下列投资或者活动：

- (1) 承销证券；
- (2) 违反规定向他人贷款或者提供担保；
- (3) 从事承担无限责任的投资；
- (4) 向其基金管理人、基金托管人出资；
- (5) 从事内幕交易、操纵证券交易价格及其他不正当的证券交易活动；
- (6) 法律、行政法规和中国证监会规定禁止的其他活动。

基金管理人运用基金财产买卖基金管理人、基金托管人及其控股股东、实际控制人或者与其有其他重大利害关系的公司发行的证券或者承销期内承销的证券，或者从事其他重大关联交易的，应当符合基金的投资目标和投资策略，遵循基金份额持有人利益优先原则，防范利益冲突，建立健全内部审批机制和评估机制，按照市场公平合理价格执行。相关交易必须事先得到基金托管人的同意，并按法律法规予以披露。重大关联交易应提交基金管理人董事会审议，并经过三分之二以上的独立董事通过。基金管理人董事会应至少每半年对关联交易事项进行审查。

法律、行政法规或监管部门取消上述禁止性规定，如适用于本基金，基金管理人在履行适当程序后，则本基金投资不再受相关限制。

### (七) 基金管理人代表基金行使相关权利的处理原则及方法

1、基金管理人按照国家有关规定代表基金独立行使相关权利，保护基金份额持有人的利益；

2、有利于基金财产的安全与增值；

3、不通过关联交易为自身、雇员、授权代理人或任何存在利害关系的第三人牟取任何不当利益。

## （八）基金投资组合报告

本基金管理人的董事会及董事保证所载资料不存在虚假记载、误导性陈述或重大遗漏，并对其内容的真实性、准确性和完整性承担个别及连带责任。

本基金的托管人——中国农业银行股份有限公司根据本基金合同规定复核了本报告中的财务指标、净值表现和投资组合报告等内容，保证复核内容不存在虚假记载、误导性陈述或者重大遗漏。

本投资组合报告所载数据截至 2021 年 12 月 31 日。

### 1、报告期末基金资产组合情况

序号	项目	金额(元)	占基金总资产的比例(%)
1	权益投资	-	-
	其中：股票	-	-
2	基金投资	22,541,332.64	90.62
3	固定收益投资	-	-
	其中：债券	-	-
	资产支持证券	-	-
4	贵金属投资	-	-
5	金融衍生品投资	-	-
6	买入返售金融资产	-	-
	其中：买断式回购的买入返售金融资产	-	-
7	银行存款和结算备付金合计	2,288,687.30	9.20
8	其他各项资产	44,980.33	0.18
9	合计	24,875,000.27	100.00

### 2、报告期末按行业分类的股票投资组合

#### （1）报告期末按行业分类的境内股票投资组合

本基金本报告期末未持有股票。

#### （2）报告期末按行业分类的港股通投资股票投资组合

本基金本报告期末未持有港股股票。

3、报告期末按公允价值占基金资产净值比例大小排序的前十名股票投资明细  
本基金本报告期末未持有股票。

4、报告期末按债券品种分类的债券投资组合  
本基金本报告期末未持有债券。

5、报告期末按公允价值占基金资产净值比例大小排序的前五名债券投资明细  
本基金本报告期末未持有债券。

6、报告期末按公允价值占基金资产净值比例大小排序的前十名资产支持证券投资  
投资明细

本基金本报告期末未持有资产支持证券。

7、报告期末按公允价值占基金资产净值比例大小排序的前五名贵金属投资明细  
本基金本报告期末未持有贵金属。

8、报告期末按公允价值占基金资产净值比例大小排序的前五名权证投资明细  
本基金本报告期末未持有权证。

9、报告期末本基金投资的股指期货交易情况说明

(1) 报告期末本基金投资的股指期货持仓和损益明细

本基金本报告期末未持有股指期货。

(2) 本基金投资股指期货的投资政策

本基金本报告期末投资股指期货。若本基金投资股指期货，本基金将根据风险管理的原则，以套期保值为主要目的，有选择地投资于股指期货。套期保值将主要采用流动性好、交易活跃的期货合约。

本基金在进行股指期货投资时，将通过对证券市场和期货市场运行趋势的研究，并结合股指期货的定价模型寻求其合理的估值水平。

本基金管理人将充分考虑股指期货的收益性、流动性及风险特征，通过资产配置、品种选择，谨慎进行投资，以降低投资组合的整体风险。

法律法规对于基金投资股指期货的投资策略另有规定的，本基金将按法律法规的规定执行。

10、报告期末本基金投资的国债期货交易情况说明

(1) 本期国债期货投资政策

根据本基金基金合同，本基金不能投资于国债期货。

(2) 报告期末本基金投资的国债期货持仓和损益明细

本基金本报告期末未持有国债期货。

11、投资组合报告附注

(1) 本报告期内本基金投资的前十名证券的发行主体没有被监管部门立案调查，或在报告编制日前一年内受到公开谴责、处罚的情形。

(2) 本基金未投资股票。

(3) 其他资产构成

序号	名称	金额（元）
1	存出保证金	3,761.64
2	应收证券清算款	39,920.21
3	应收股利	-
4	应收利息	473.98
5	应收申购款	824.50
6	其他应收款	-
7	待摊费用	-
8	其他	-
9	合计	44,980.33

(4) 报告期末持有的处于转股期的可转换债券明细

本基金本报告期末未持有处于转股期的可转换债券。

(5) 报告期末前十名股票中存在流通受限情况的说明

本基金本报告期末未持有流通受限股票。

(6) 投资组合报告附注的其他文字描述部分

由于四舍五入的原因，分项之和与合计项之间可能存在尾差。

## 十、基金的业绩

基金管理人依照恪尽职守、诚实信用、谨慎勤勉的原则管理和运用基金资产，但不保证基金一定盈利，也不保证最低收益。基金的过往业绩不代表未来表现。投资有风险，投资者在做出投资决策前应仔细阅读本基金的招募说明书。

本基金成立以来的业绩如下：

（一）本报告期基金份额净值增长率及其与同期业绩比较基准收益率的比较

阶段	净值增长率①	净值增长率标准差②	业绩比较基准收益率③	业绩比较基准收益率标准差④	①-③	②-④
2020.4.26-2020.12.31	26.25%	0.93%	11.80%	0.80%	14.45%	0.13%
2021.1.1-2021.12.31	1.08%	1.05%	11.81%	0.59%	-10.73%	0.46%
自基金成立至今 (2020.4.26-2021.12.31)	27.61%	1.01%	25.00%	0.68%	2.61%	0.33%

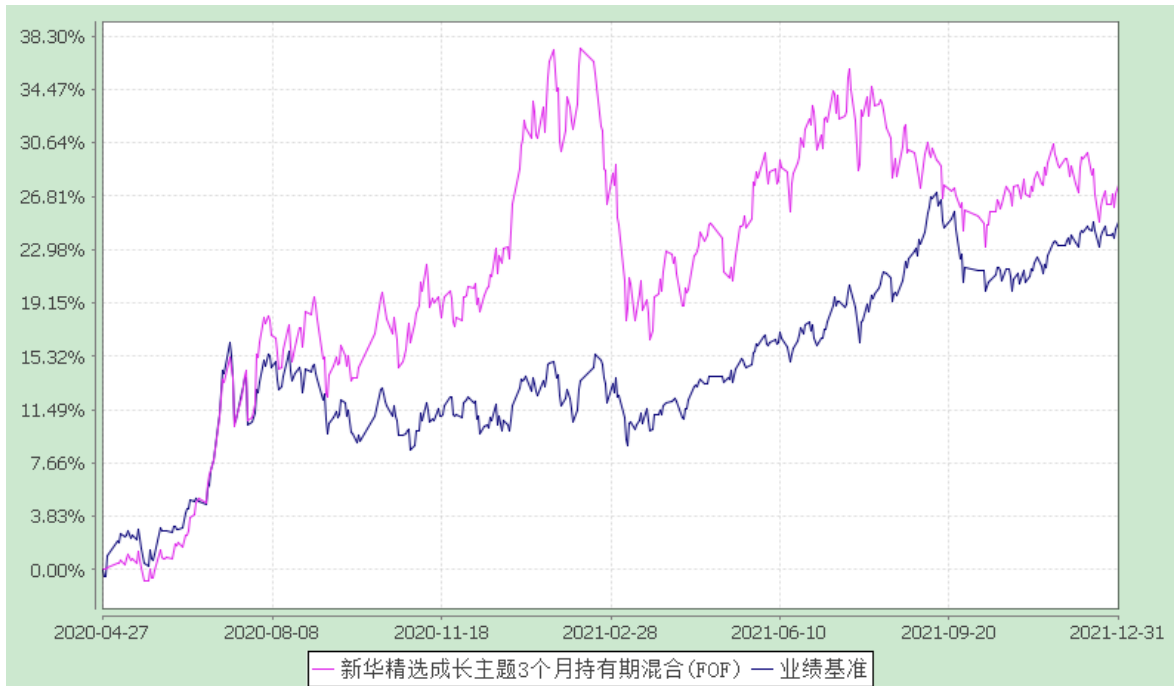
（二）自基金合同生效以来基金累计份额净值增长率变动及其与同期业绩比较基准收益率变动的比较

新华精选成长主题 3 个月持有期混合型基金中基金(FOF)

份额累计净值增长率与业绩比较基准收益率历史走势对比图

(2020 年 4 月 26 日至 2021 年 12 月 31 日)





注：报告期内本基金的各项资产配置比例符合基金合同的有关约定。

## 十一、基金的财产

### （一）基金资产总值

基金资产总值是指基金持有的基金份额、各类证券及票据价值、银行存款本息和基金应收的申购基金款以及其他投资所形成的价值总和。

### （二）基金资产净值

基金资产净值是指基金资产总值减去基金负债后的价值。

### （三）基金财产的账户

基金托管人根据相关法律法规、规范性文件为本基金开立资金账户、证券账户以及投资所需的其他专用账户。开立的基金专用账户与基金管理人、基金托管人、基金销售机构和基金登记机构自有的财产账户以及其他基金财产账户相独立。

### （四）基金财产的保管和处分

本基金财产独立于基金管理人、基金托管人和基金销售机构的财产，并由基金托管人保管。基金管理人、基金托管人、基金登记机构和基金销售机构以其自有的财产承担其自身的法律责任，其债权人不得对本基金财产行使请求冻结、扣押或其他权利。除依法律法规和《基金合同》的规定处分外，基金财产不得被处分。

基金管理人、基金托管人因依法解散、被依法撤销或者被依法宣告破产等原因进行清算的，基金财产不属于其清算财产。基金管理人管理运作基金财产所产生的债权，不得与其固有资产产生的债务相互抵销；基金管理人管理运作不同基金的基金财产所产生的债权债务不得相互抵销。非因基金财产本身承担的债务，不得对基金财产强制执行。

## 十二、基金资产的估值

### （一）估值日

本基金的估值日为本基金相关的证券交易场所的交易日以及国家法律法规规定需要对外披露基金净值的非交易日。

### （二）估值对象

基金所拥有的基金、债券和银行存款本息、应收款项、其他投资等资产及负债。

### （三）估值原则

基金管理人在确定相关金融资产和金融负债的公允价值时，应符合《企业会计准则》、监管部门有关规定。

1、对存在活跃市场且能够获取相同资产或负债报价的投资品种，在估值日有报价的，除会计准则规定的例外情况外，应将该报价不加调整地应用于该资产或负债的公允价值计量。估值日无报价且最近交易日后未发生影响公允价值计量的重大事件的，应采用最近交易日的报价确定公允价值。有充足证据表明估值日或最近交易日的报价不能真实反映公允价值的，应对报价进行调整，确定公允价值。

与上述投资品种形同，但具有不同特征的，应以相同资产或负债的公允价值为基础，并在估值技术中考虑不同特征因素的影响。特征是指对资产出售或使用的限制等，如果该限制是针对资产持有者的，那么在估值技术中不应将该限制作为特征考虑。此外，基金管理人不应考虑因其大量持有相关资产或负债所产生的溢价或折价。

2、对不存在活跃市场的投资品种，应采用在当前情况下适用并且有足够可利用数据和其他信息支持的估值技术确定公允价值。采用估值技术确定公允价值时，应优先使用可观察输入值，只有在无法取得相关资产或负债可观察输入值或取得不切实可行的情况下，才可以使用不可观察输入值。

3、如经济环境发生重大变化或证券发行人发生影响证券价格的重大事件，使潜在估值调整对前一估值日的基金资产净值的影响在 0.25%以上的，应对估值进行调整并确定公允价值。

### （四）估值程序

1、基金份额净值是按照估值日基金资产净值除以估值日基金份额的余额数量计算，精确到0.0001元，小数点后第5位四舍五入，由此产生的误差计入基金财产。基金管理人可以设立大额赎回情形下的净值精度应急调整机制。法律法规、监管机构、基金合同另有规定的，从其规定。T日的基金份额净值在T+2日内公告。

2、基金管理人应每个估值日对基金资产估值。但基金管理人根据法律法规或基金合同的规定暂停估值时除外。基金管理人每个估值日对基金资产估值后，将基金份额净值结果发送基金托管人，经基金托管人复核无误后，由基金管理人按约定对外公布。

### **(五) 估值方法**

本基金所持有的投资品种，按如下原则进行估值：

#### **1、证券交易所上市的有价证券（不含基金）的估值**

（1）交易所上市的有价证券，以其估值日在证券交易所挂牌的市价（收盘价）估值；估值日无交易的，且最近交易日后经济环境未发生重大变化或证券发行机构未发生影响证券价格的重大事件的，以最近交易日的市价（收盘价）估值；如最近交易日后经济环境发生了重大变化或证券发行机构发生影响证券价格的重大事件的，可参考类似投资品种的现行市价及重大变化因素，调整最近交易市价，确定公允价格；

（2）交易所上市实行净价交易的固定收益品种按第三方估值机构提供的相应品种当日的估值净价估值，估值日没有交易的，且最近交易日后经济环境未发生重大变化，按第三方估值机构提供的相应品种当日的估值净价估值。如最近交易日后经济环境发生了重大变化的，可参考类似投资品种的现行市价及重大变化因素，调整最近交易市价，确定公允价格；

（3）交易所上市未实行净价交易的固定收益品种按第三方估值机构提供的相应品种当日的估值全价减去估值全价中所含的债券应收利息得到的净价进行估值；估值日没有交易的，且最近交易日后经济环境未发生重大变化，按第三方估值机构提供的相应品种当日的估值全价减去估值全价中所含的债券应收利息得到的净价进行估值。如最近交易日后经济环境发生了重大变化的，可参考类似投资品种的现行市价及重大变化因素，调整最近交易市价，确定公允价格；

(4) 交易所上市不存在活跃市场的有价证券，采用估值技术确定公允价值。交易所上市的资产支持证券，采用估值技术确定公允价值，在估值技术难以可靠计量公允价值的情况下，按成本估值。

2、首次公开发行未上市的债券，采用估值技术确定公允价值，在估值技术难以可靠计量公允价值的情况下，按成本估值。

3、全国银行间债券市场交易的债券、资产支持证券等固定收益品种，以第三方估值机构提供的价格数据估值。

4、同一债券同时在两个或两个以上市场交易的，按债券所处的市场分别估值。

## 5、基金的估值方法

### (1) 非上市基金的估值

1) 本基金投资的境内非货币市场基金，按所投资基金估值日的份额净值估值。

2) 本基金投资的境内货币市场基金，按所投资基金前一估值日后至估值日期间（含节假日）的万份收益计提估值日基金收益。

### (2) 上市基金的估值

1) 本基金投资的 ETF 基金，按所投资 ETF 基金估值日的收盘价估值；

2) 本基金投资的上市开放式基金（LOF），按所投资基金估值日的份额净值估值；

3) 本基金投资的上市交易型货币市场基金，如所投资基金披露份额净值，则按所投资基金估值日的份额净值估值；如所投资基金披露万份（百份）收益，则按所投资基金前一估值日后至估值日期间（含节假日）的万份（百份）收益计提估值日基金收益。

(3) 如遇所投资基金不公布基金份额净值、进行折算或拆分、估值日无交易等特殊情况，按以下原则进行估值：

1) 以所投资基金的基金份额净值估值的，若所投资基金与本基金估值频率一致但未公布估值日基金份额净值，按其最近公布的基金份额净值为基础估值；

2) 以所投资基金的收盘价估值的，若估值日无交易，且最近交易日后市场环境未发生重大变化，按最近交易日的收盘价估值；如最近交易日后市场环境发生了重大变化，可使用最新的基金份额净值为基础或参考类似投资品种的现行市价及重

大变化因素调整最近交易市价，确定公允价值；

3) 如果所投资基金前一估值日至估值日期间发生分红除权、折算或拆分，根据基金份额净值或收盘价、单位基金份额分红金额、折算拆分比例、持仓份额等因素合理确定公允价值；

(4) 当基金管理人认为所投资基金按上述第(1)至第(3)项进行估值存在不公允时，应与基金托管人协商一致采用合理的估值技术或估值标准确定其公允价。

6、当发生大额申购或赎回情形时，基金管理人可以采用摆动定价机制，以确保基金估值的公平性。

7、如有确凿证据表明按上述方法进行估值不能客观反映其公允价值的，基金管理人可根据具体情况与基金托管人商定后，按最能反映公允价值的价格估值。

8、相关法律法规以及监管部门有强制规定的，从其规定。如有新增事项，按国家最新规定估值。

如基金管理人或基金托管人发现基金估值违反基金合同订明的估值方法、程序及相关法律法规的规定或者未能充分维护基金份额持有人利益时，应立即通知对方，共同查明原因，双方协商解决。

根据有关法律法规，基金资产净值计算和基金会计核算的义务由基金管理人承担。本基金的基金会计责任方由基金管理人担任，因此，就与本基金有关的会计问题，如经相关各方在平等基础上充分讨论后，仍无法达成一致的意见，按照基金管理人对于基金净值信息的计算结果对外予以公布。

#### **(六) 基金净值的确认**

用于基金信息披露的基金资产净值和基金份额净值由基金管理人负责计算，基金托管人负责进行复核。T日的基金份额净值在本基金T日持有的基金披露净值当日计算，基金管理人应将计算的基金资产净值和基金份额净值发送给基金托管人。基金托管人对净值计算结果复核确认后发送给基金管理人，由基金管理人按约定对基金净值予以公布。

#### **(七) 估值错误的处理**

基金管理人和基金托管人将采取必要、适当、合理的措施确保基金资产估值的准确性、及时性。当基金份额净值小数点后4位以内(含第4位)发生估值错误时，

视为基金份额净值错误。

基金合同的当事人应按照以下约定处理：

### 1、估值错误类型

本基金运作过程中，如果由于基金管理人或基金托管人、或登记机构、或销售机构、或投资人自身的过错造成估值错误，导致其他当事人遭受损失的，过错的责任人应当对由于该估值错误遭受损失当事人（“受损方”）的直接损失按下述“估值错误处理原则”给予赔偿，承担赔偿责任。

上述估值错误的主要类型包括但不限于：资料申报差错、数据传输差错、数据计算差错、系统故障差错、下达指令差错等。

### 2、估值错误处理原则

（1）估值错误已发生，但尚未给当事人造成损失时，估值错误责任方应及时协调各方，及时进行更正，因更正估值错误发生的费用由估值错误责任方承担；由于估值错误责任方未及时更正已产生的估值错误，给当事人造成损失的，由估值错误责任方对直接损失承担赔偿责任；若估值错误责任方已经积极协调，并且有协助义务的当事人有足够的时间进行更正而未更正，则其应当承担相应赔偿责任。估值错误责任方应对更正的情况向有关当事人进行确认，确保估值错误已得到更正。

（2）估值错误的责任方对有关当事人的直接损失负责，不对间接损失负责，并且仅对估值错误的有关直接当事人负责，不对第三方负责。

（3）因估值错误而获得不当得利的当事人负有及时返还不当得利的义务。但估值错误责任方仍应对估值错误负责。如果由于获得不当得利的当事人不返还或不全部返还不当得利造成其他当事人的利益损失（“受损方”），则估值错误责任方应赔偿受损方的损失，并在其支付的赔偿金额的范围内对获得不当得利的当事人享有要求交付不当得利的权利；如果获得不当得利的当事人已经将此部分不当得利返还给受损方，则受损方应当将其已经获得的赔偿额加上已经获得的不当得利返还的总和超过其实际损失的差额部分支付给估值错误责任方。

（4）估值错误调整采用尽量恢复至假设未发生估值错误的正确情形的方式。

### 3、估值错误处理程序

估值错误被发现后，有关的当事人应当及时进行处理，处理的程序如下：

(1) 查明估值错误发生的原因，列明所有的当事人，并根据估值错误发生的原因确定估值错误的责任方；

(2) 根据估值错误处理原则或当事人协商的方法对因估值错误造成的损失进行评估；

(3) 根据估值错误处理原则或当事人协商的方法由估值错误的责任方进行更正和赔偿损失；

(4) 根据估值错误处理的方法，需要修改基金登记机构交易数据的，由基金登记机构进行更正，并就估值错误的更正向有关当事人进行确认。

#### 4、基金份额净值估值错误处理的方法如下：

(1) 基金份额净值计算出现错误时，基金管理人应当立即予以纠正，通报基金托管人，并采取合理的措施防止损失进一步扩大。

(2) 错误偏差达到基金份额净值的 0.25% 时，基金管理人应当通报基金托管人并报中国证监会备案；错误偏差达到基金份额净值的 0.5% 时，基金管理人应当公告，并报中国证监会备案。

(3) 前述内容如法律法规或监管机关另有规定的，从其规定处理。如果行业有通行做法，基金管理人与基金托管人应本着平等和保护基金份额持有人利益的原则进行协商。

#### (八) 暂停估值的情形

1、基金投资所涉及的证券交易市场遇法定节假日或因其他原因暂停营业时；

2、因不可抗力致使基金管理人、基金托管人无法准确评估基金资产价值时；

3、占相当比例的被投资基金暂停估值，基金管理人、基金托管人无法准确评估基金资产价值时；

4、当前一估值日基金资产净值 50% 以上的资产出现无可参考的活跃市场价格且采用估值技术仍导致公允价值存在重大不确定性时，基金管理人经与基金托管人协商一致的；

5、中国证监会和基金合同认定的其它情形。

#### (八) 特殊情形的处理

1、基金管理人或基金托管人按估值方法的第 7 项进行估值时，所造成的误差不



作为基金资产估值错误处理。

2、由于不可抗力原因，或由于证券交易所、登记结算机构及存款银行等第三方机构发送的数据错误等原因，基金管理人和基金托管人虽然已经采取必要、适当、合理的措施进行检查，但未能发现错误的，由此造成的基金资产估值错误，基金管理人和基金托管人免除赔偿责任。但基金管理人、基金托管人应当积极采取必要的措施消除或减轻由此造成的影响。

## 十三、基金的收益与分配

### （一）基金利润的构成

基金利润指基金利息收入、投资收益、公允价值变动收益和其他收入扣除相关费用后的余额，基金已实现收益指基金利润减去公允价值变动收益后的余额。

### （二）基金可供分配利润

基金可供分配利润指截至收益分配基准日基金未分配利润与未分配利润中已实现收益的孰低数。

### （三）基金收益分配原则

1、本基金收益分配方式分两种：现金分红与红利再投资，投资者可选择现金红利或将现金红利自动转为基金份额进行再投资；若投资者不选择，本基金默认的收益分配方式是现金分红；

2、基金收益分配后基金份额净值不能低于面值，即基金收益分配基准日的基金份额净值减去每单位基金份额收益分配金额后不能低于面值；

3、每一基金份额享有同等分配权；

4、法律法规或监管机关另有规定的，从其规定。

在对基金份额持有人利益无实质不利影响的前提下，基金管理人可对基金收益分配原则进行调整，不需召开基金份额持有人大会。

### （四）收益分配方案

基金收益分配方案中应载明截止收益分配基准日的可供分配利润、基金收益分配对象、分配时间、分配数额及比例、分配方式等内容。

### （五）收益分配方案的确定、公告与实施

本基金收益分配方案由基金管理人拟定，并由基金托管人复核，依照《信息披露办法》的有关规定在指定媒介公告。

### （六）基金收益分配中发生的费用

基金收益分配时所发生的银行转账或其他手续费用由投资者自行承担。当投资者的现金红利小于一定金额，不足以支付银行转账或其他手续费用时，基金登记机

构可将基金份额持有人的现金红利自动转为基金份额。红利再投资的计算方法，依照《业务规则》执行。

## 十四、基金的费用与税收

### （一）基金费用的种类

- 1、基金管理人的管理费；
- 2、基金托管人的托管费；
- 3、除法律法规，中国证监会另有规定外，《基金合同》生效后与基金相关的信息披露费用；
- 4、《基金合同》生效后与基金相关的会计师费、律师费、仲裁费和诉讼费；
- 5、基金份额持有人大会费用；
- 6、基金的证券交易费用；
- 7、基金的银行汇划费用、账户开户费用、账户维护费；
- 8、本基金投资基金而产生的费用（包括但不限于申购费、赎回费以及销售服务费用等），但法律法规禁止从基金财产中列支的除外；
- 9、按照国家有关规定和《基金合同》约定，可以在基金财产中列支的其他费用。

### （二）基金费用计提方法、计提标准和支付方式

#### 1、基金管理人的管理费

本基金投资于本基金管理人所管理的基金的部分不收取管理费。本基金的管理费按前一日基金资产净值扣除前一日所持有本基金管理人管理的基金部分的余额（若为负数，则取0）的1.00%年费率计提。管理费的计算方法如下：

$$H = E \times 1.00\% \div \text{当年天数}$$

H 为每日应计提的基金管理费

E 为前一日的基金资产净值扣除前一日所持有本基金管理人管理的基金部分的余额，若为负数，则取0。

基金管理费每日计提，按月支付。由基金管理人向基金托管人发送基金管理费划付指令，经基金托管人复核后于次月首日起3个工作日内从基金资产中一次性支付给基金管理人。若遇法定节假日、休息日或不可抗力致使无法按时支付的，顺延

至最近可支付日支付。

## 2、基金托管人的托管费

本基金投资于本基金托管人所托管的基金的部分不收取托管费。本基金的托管费按前一日基金资产净值扣除前一日所持有本基金托管人托管的基金部分的余额（若为负数，则取 0）的 0.20% 的年费率计提。托管费的计算方法如下：

$$H = E \times 0.20\% \div \text{当年天数}$$

H 为每日应计提的基金托管费

E 为前一日的基金资产净值扣除前一日所持有本基金托管人托管的基金部分的余额，若为负数，则取 0。

基金托管费每日计提，按月支付。由基金管理人向基金托管人发送基金托管费划付指令，经基金托管人复核后于次月首日起 3 个工作日内从基金资产中一次性支取。若遇法定节假日、休息日或不可抗力致使无法按时支付的，顺延至最近可支付日支付。

上述“（一）基金费用的种类中第 3—9 项费用”，根据有关法规及相应协议规定，按费用实际支出金额列入当期费用，由基金托管人从基金财产中支付。

### （三）不列入基金费用的项目

下列费用不列入基金费用：

1、基金管理人和基金托管人因未履行或未完全履行义务导致的费用支出或基金财产的损失；

2、基金管理人和基金托管人处理与基金运作无关的事项发生的费用；

3、《基金合同》生效前的相关费用；

4、其他根据相关法律法规及中国证监会的有关规定不得列入基金费用的项目。

基金管理人运用本基金财产申购自身管理的基金的（ETF 除外），应当通过直销渠道申购且不得收取申购费、赎回费（按照相关法律法规、被投资基金招募说明书约定应当收取，并记入基金资产的赎回费用除外）、销售服务费等销售费用。

### （四）基金税收

本基金运作过程中涉及的各项纳税主体，其纳税义务按国家税收法律、法规执行。基金财产投资的相关税收，由基金份额持有人承担，基金管理人或者其他扣缴义务

人按照国家有关税收征收的规定代扣代缴。

## 十五、基金的会计与审计

### （一）基金会计政策

1、基金管理人为本基金的基金会计责任方；

2、基金的会计年度为公历年度的1月1日至12月31日；基金首次募集的会计年度按如下原则：如果《基金合同》生效少于2个月，可以并入下一个会计年度披露；

3、基金核算以人民币为记账本位币，以人民币元为记账单位；

4、会计制度执行国家有关会计制度；

5、本基金独立建账、独立核算；

6、基金管理人及基金托管人各自保留完整的会计账目、凭证并进行日常的会计核算，按照有关规定编制基金会计报表；

7、基金托管人每月与基金管理人就基金的会计核算、报表编制等进行核对并以书面方式确认。

### （二）基金的年度审计

1、基金管理人聘请与基金管理人、基金托管人相互独立的具有证券、期货相关业务资格的会计师事务所及其注册会计师对本基金的年度财务报表进行审计。

2、会计师事务所更换经办注册会计师，应事先征得基金管理人同意。

3、基金管理人认为有充足理由更换会计师事务所，须通报基金托管人。更换会计师事务所需按照《信息披露办法》的有关规定在指定媒介公告。

## 十六、基金的信息披露

（一）本基金的信息披露应符合《基金法》、《运作办法》、《基金中基金指引》、《信息披露办法》、《流动性风险管理规定》、《基金合同》及其他有关规定。

### （二）信息披露义务人

本基金信息披露义务人包括基金管理人、基金托管人、召集基金份额持有人大会的基金份额持有人等法律、行政法规和中国证监会规定的自然人、法人和非法人组织。

本基金信息披露义务人以保护基金份额持有人利益为根本出发点，按照法律法规和中国证监会的规定披露基金信息，并保证所披露信息的真实性、准确性、完整性、及时性、简明性和易得性。

本基金信息披露义务人应当在中国证监会规定时间内，将应予披露的基金信息通过中国证监会指定的全国性报刊（以下简称“指定报刊”）及指定互联网网站（以下简称“指定网站”）等媒介披露，并保证基金投资者能够按照《基金合同》约定的时间和方式查阅或者复制公开披露的信息资料。

### （三）本基金信息披露义务人承诺公开披露的基金信息，不得有下列行为：

- 1、虚假记载、误导性陈述或者重大遗漏；
- 2、对证券投资业绩进行预测；
- 3、违规承诺收益或者承担损失；
- 4、诋毁其他基金管理人、基金托管人或者基金销售机构；
- 5、登载任何自然人、法人和非法人组织的祝贺性、恭维性或推荐性的文字；
- 6、中国证监会禁止的其他行为。

（四）本基金公开披露的信息应采用中文文本。同时采用外文文本的，基金信息披露义务人应保证不同文本的内容一致。不同文本之间发生歧义的，以中文文本为准。

本基金公开披露的信息采用阿拉伯数字；除特别说明外，货币单位为人民币元。

### （五）公开披露的基金信息

公开披露的基金信息包括：

## 1、基金招募说明书、《基金合同》、基金托管协议、基金产品资料概要

(1)《基金合同》是界定《基金合同》当事人的各项权利、义务关系，明确基金份额持有人大会召开的规则及具体程序，说明基金产品的特性等涉及基金投资者重大利益的事项的法律文件。

(2)基金招募说明书应当最大限度地披露影响基金投资者决策的全部事项，说明基金认购、申购和赎回安排、基金投资、基金产品特性、风险揭示、信息披露及基金份额持有人服务等内容。《基金合同》生效后，基金招募说明书的信息发生重大变更的，基金管理人应当在三个工作日内，更新基金招募说明书并登载在指定网站上；基金招募说明书其他信息发生变更的，基金管理人至少每年更新一次。基金终止运作的，基金管理人不再更新基金招募说明书。

(3)基金托管协议是界定基金托管人和基金管理人在基金财产保管及基金运作监督等活动中的权利、义务关系的法律文件。

(4)基金产品资料概要是基金招募说明书的摘要文件，用于向投资者提供简明的基金概要信息。《基金合同》生效后，基金产品资料概要的信息发生重大变更的，基金管理人应当在三个工作日内，更新基金产品资料概要，并登载在指定网站及基金销售机构网站或营业网点；基金产品资料概要其他信息发生变更的，基金管理人至少每年更新一次。基金终止运作的，基金管理人不再更新基金产品资料概要。

基金募集申请经中国证监会注册后，基金管理人在基金份额发售的三日前，将基金份额发售公告、基金招募说明书提示性公告和《基金合同》提示性公告登载在指定报刊上，将基金份额发售公告、基金招募说明书、基金产品资料概要、《基金合同》和基金托管协议登载在指定网站上，并将基金产品资料概要登载在基金销售机构网站或营业网点；基金托管人应当同时将《基金合同》、基金托管协议登载在网站上。

## 2、基金份额发售公告

基金管理人应当就基金份额发售的具体事宜编制基金份额发售公告，并在披露招募说明书的当日登载于指定媒介上。

## 3、《基金合同》生效公告

基金管理人应当在收到中国证监会确认文件的次日在指定媒介上登载《基金合



同》生效公告。

#### 4、基金净值信息

《基金合同》生效后，在开始办理基金份额申购或者赎回前，基金管理人应当至少每周在指定网站披露一次基金份额净值和基金份额累计净值。

在开始办理基金份额申购或者赎回后的每个开放日，基金管理人应当在T+2日内（T日为开放日），通过指定网站、销售机构网站或者营业网点披露开放日的基金份额净值和基金份额累计净值。

基金管理人应当在不晚于半年度和年度最后一日的两日内，在指定网站披露半年度和年度最后一日的基金份额净值和基金份额累计净值。

#### 5、基金份额申购、赎回价格

基金管理人应当在《基金合同》、招募说明书等信息披露文件上载明基金份额申购、赎回价格的计算方式及有关申购、赎回费率，并保证投资者能够在基金销售机构网站或营业网点查阅或者复制前述信息资料。

#### 6、基金定期报告，包括基金年度报告、基金中期报告和基金季度报告

基金管理人应当在每年结束之日起三个月内，编制完成基金年度报告，将年度报告登载在指定网站上，并将年度报告提示性公告登载在指定报刊上。基金年度报告中的财务会计报告应当经过具有证券、期货相关业务资格的会计师事务所审计。

基金管理人应当在上半年结束之日起两个月内，编制完成基金中期报告，将中期报告登载在指定网站上，并将中期报告提示性公告登载在指定报刊上。

基金管理人应当在季度结束之日起15个工作日内，编制完成基金季度报告，将季度报告登载在指定网站上，并将季度报告提示性公告登载在指定报刊上。

《基金合同》生效不足2个月的，基金管理人可以不编制当期季度报告、中期报告或者年度报告。

如报告期内出现单一投资者持有基金份额达到或超过基金总份额20%的情形，为保障其他投资者利益，基金管理人至少应当在定期报告“影响投资者决策的其他重要信息”项下披露该投资者的类别、报告期末持有份额及占比、报告期内持有份额变化情况及本基金的特定风险，中国证监会认定的特殊情形除外。

本基金持续运作过程中，应当在基金年度报告和中期报告中披露基金组合资产

情况及其流动性风险分析等。

## 7、临时报告

本基金发生重大事件，有关信息披露义务人应当在 2 日内编制临时报告书，并登载在指定报刊和指定网站上。

前款所称重大事件，是指可能对基金份额持有人权益或者基金份额的价格产生重大影响的下列事件：

- (1) 基金份额持有人大会的召开及决定的事项；
- (2) 《基金合同》终止、基金清算；
- (3) 转换基金运作方式、基金合并；
- (4) 更换基金管理人、基金托管人、基金份额登记机构，基金改聘会计师事务所；
- (5) 基金管理人委托基金服务机构代为办理基金的份额登记、核算、估值等事项，基金托管人委托基金服务机构代为办理基金的核算、估值、复核等事项；
- (6) 基金管理人、基金托管人的法定名称、住所发生变更；
- (7) 基金管理人变更持有百分之五以上股权的股东、基金管理人的实际控制人变更；
- (8) 基金募集期延长或提前结束募集；
- (9) 基金管理人的高级管理人员、基金经理和基金托管人专门基金托管部门负责人发生变动；
- (10) 基金管理人的董事在最近 12 个月内变更超过百分之五十，基金管理人、基金托管人专门基金托管部门的主要业务人员在最近 12 个月内变动超过百分之三十；
- (11) 涉及基金管理业务、基金财产、基金托管业务的诉讼或仲裁；
- (12) 基金管理人或其高级管理人员、基金经理因基金管理业务相关行为受到重大行政处罚、刑事处罚，基金托管人或其专门基金托管部门负责人因基金托管业务相关行为受到重大行政处罚、刑事处罚；
- (13) 基金管理人运用基金财产买卖基金管理人、基金托管人及其控股股东、实际控制人或者与其有重大利害关系的公司发行的证券或者承销期内承销的证券，

或者从事其他重大关联交易事项，但中国证监会另有规定的除外；

(14) 基金收益分配事项；

(15) 管理费、托管费、申购费、赎回费等费用计提标准、计提方式和费率发生变更；

(16) 基金份额净值计价错误达基金份额净值百分之零点五；

(17) 本基金开始办理申购、赎回；

(18) 本基金发生巨额赎回并延期办理；

(19) 本基金连续发生巨额赎回并暂停接受赎回申请或延缓支付赎回款项；

(20) 本基金暂停接受申购、赎回申请或重新接受申购、赎回申请；

(21) 发生涉及基金申购、赎回事项调整或潜在影响投资者赎回等重大事项时；

(22) 基金管理人采用摆动定价机制进行估值；

(23) 新增或调整基金类别份额；

(24) 基金信息披露义务人认为可能对基金份额持有人权益或者基金份额的价格产生重大影响的其他事项或中国证监会规定的其他事项。

## 8、澄清公告

在《基金合同》存续期限内，任何公共媒介中出现的或者在市场上流传的消息可能对基金份额价格产生误导性影响或者引起较大波动，以及可能损害基金份额持有人权益的，相关信息披露义务人知悉后应当立即对该消息进行公开澄清，并将有关情况立即报告中国证监会。

## 9、基金份额持有人大会决议

基金份额持有人大会决定的事项，应当依法报中国证监会备案，并予以公告。

## 10、投资于资产支持证券的信息

本基金投资资产支持证券，基金管理人应在基金年度报告及中期报告中披露其持有的资产支持证券总额、资产支持证券市值占基金净资产的比例和报告期内所有的资产支持证券明细。基金管理人应在基金季度报告中披露其持有的资产支持证券总额、资产支持证券市值占基金净资产的比例和报告期末按市值占基金净资产比例大小排序的前 10 名资产支持证券明细。

## 11、基金清算报告

《基金合同》终止的，基金管理人应当依法组织基金财产清算小组对基金财产进行清算并作出清算报告。基金财产清算小组应当将清算报告登载在指定网站上，并将清算报告提示性公告登载在指定报刊上。

## 12、投资基金的信息披露

本基金在定期报告和招募说明书等文件中应披露投资于基金的相关情况并揭示相关风险。

(1) 投资政策、持仓情况、损益情况、净值披露时间等；

(2) 交易及持有基金产生的费用，包括申购费、赎回费、销售服务费、管理费、托管费等，招募说明书中应当列明计算方法并举例说明；

(3) 本基金持有的基金发生的重大影响事件，如转换运作方式、与其他基金合并、终止基金合同以及召开基金份额持有人大会等；

(4) 本基金投资于基金管理人以及基金管理人关联方所管理基金的情况。

基金管理人应在定期报告中披露本基金参与基金的基金份额持有人大会的表决意见。

## 13、中国证监会规定的其他信息。

### (六) 信息披露事务管理

基金管理人、基金托管人应当建立健全信息披露管理制度，指定专门部门及高级管理人员负责管理信息披露事务。

基金信息披露义务人公开披露基金信息，应当符合中国证监会相关基金信息披露内容与格式准则等法规的规定。

基金托管人应当按照相关法律法规、中国证监会的规定和《基金合同》的约定，对基金管理人编制的基金资产净值、基金份额净值、基金份额申购赎回价格、基金定期报告和更新的招募说明书、基金产品资料概要、基金清算报告等公开披露的相关基金信息进行复核、审查，并向基金管理人进行书面或电子确认。

基金管理人、基金托管人应当在指定报刊中选择一家报刊披露本基金信息。基金管理人、基金托管人应当向中国证监会基金电子披露网站报送拟披露的基金信息，并保证相关报送信息的真实、准确、完整、及时。

基金管理人、基金托管人除依法在指定媒介上披露信息外，还可以根据需要在

其他公共媒介披露信息，但是其他公共媒介不得早于指定媒介披露信息，并且在不同媒介上披露同一信息的内容应当一致。

基金管理人、基金托管人除按法律法规要求披露信息外，也可着眼于为投资者决策提供有用信息的角度，在保证公平对待投资者、不误导投资者、不影响基金正常投资操作的前提下，自主提升信息披露服务的质量。具体要求应当符合中国证监会及自律规则的相关规定。前述自主披露如产生信息披露费用，该费用不得从基金财产中列支。

为基金信息披露义务人公开披露的基金信息出具审计报告、法律意见书的专业机构，应当制作工作底稿，并将相关档案至少保存到《基金合同》终止后 10 年。

#### **（七）暂停或延迟信息披露的情形**

当出现下述情况时，基金管理人和基金托管人可暂停或延迟披露基金相关信息：

- 1、不可抗力；
- 2、出现暂停估值的情形；
- 3、中国证监会和基金合同认定的其它情形。

#### **（八）信息披露文件的存放与查阅**

依法必须披露的信息发布后，基金管理人、基金托管人应当按照相关法律法规规定将信息置备于各自住所，供社会公众查阅、复制。

## 十七、风险揭示

本基金为混合型基金中基金，其风险收益特征与混合型基金相近，低于股票型基金、股票型基金中基金，高于货币市场基金、货币型基金中基金、债券型基金和债券型基金中基金。本基金主要投资于经中国证监会核准或注册的证券投资基金，可能遇到的风险包括市场风险，管理风险，流动性风险，信用风险、本基金的特定风险，操作或技术风险、不可抗力风险。

### （一）市场风险

本基金主要投资于经中国证监会核准或注册的证券投资基金，这些基金会随着证券市场价格波动而有所起伏。市场风险主要分为：

1、政策风险：因国家宏观政策（如货币政策、财政政策、行业政策、地区发展政策等）发生变化，导致市场价格波动而产生风险。。

2、经济周期风险：随着经济的周期性变化，国家经济和各个行业也呈周期性变化，从而影响到股票、债券及基金走势，给本基金的投资收益带来风险。

3、利率风险：金融市场利率的波动会导致证券市场价格和收益率的变动。利率直接影响着股票和债券的价格和收益率，同时也影响着企业的融资成本和利润。本基金投资的标的基金投资于债券和股票，因此基金的收益水平会受到利率变化的影响。

### （二）管理风险

在基金管理运作过程中，基金管理人的知识、经验、判断、决策、技能等，会影响其对信息的占有以及对经济形势、证券价格走势的判断，其精选出的投资品种的业绩表现不一定持续优于其他投资品种。基金管理人和基金托管人的管理手段和管理技术等因素的变化也会影响基金收益水平。

### （三）流动性风险

流动性风险指基金管理人未能以合理价格及时变现基金资产以支付投资者赎回款项的风险。

#### 1、基金申购、赎回安排

具体详见本招募说明书“八、基金份额的申购与赎回”部分内容。

## 2、拟投资市场、行业及资产的流动性风险评估

本基金主要投资于经中国证监会核准或注册的证券投资基金，根据投资策略调整各类别资产或各类别证券投资基金的配置比例。目前公募基金的市场容量较大，能够满足本基金日常运作要求，不会对市场造成冲击。

## 3、巨额赎回情形下的流动性风险管理措施

当基金出现巨额赎回时，本基金管理人可以根据基金当时的资产组合状况决定全额赎回或部分延期赎回。若本基金发生巨额赎回且单个基金份额持有人的赎回申请超过上一开放日基金总份额一定比例以上的，基金管理人有权采取具体措施对其进行延期办理赎回申请。

## 4、实施备用的流动性风险管理工具的情形、程序及对投资者的潜在影响

本基金管理人经与基金托管人协商，在保障投资者合法权益前提下，可以依照法律法规及基金合同的约定，综合运用各类流动性风险管理措施，对赎回申请等进行适度调整，作为特定情形下基金管理人流动性风险管理的辅助措施，包括但不限于：

（1）当前一估值日基金资产净值 50%以上的资产出现无可参考的活跃市场价格且采用估值技术仍导致公允价值存在重大不确定性时，经与基金托管人协商确认后，基金管理人应当采取延缓支付赎回款项或暂停接受基金申购赎回申请的措施。

（2）若本基金发生巨额赎回，基金管理人可能采取部分延期赎回或暂停赎回（如连续两个开放日发生巨额赎回）的措施以应对巨额赎回。

（3）当接受申购申请对存量基金份额持有人利益构成潜在重大不利影响时，基金管理人可能采取设定单一投资者申购金额上限或基金单日净申购比例上限、拒绝大额申购、暂停基金申购等措施以保护存量基金份额持有人的合法权益。

（4）当前一估值日基金资产净值 50%以上的资产出现无可参考的活跃市场价格且采用估值技术仍导致公允价值存在重大不确定性时，基金管理人经与基金托管人协商一致的情况下可暂停估值。

（5）当开放式基金遭遇大额申购赎回时，基金管理人可以采用摆动定价机制。

## （四）信用风险

基金所投资企业债券的发行人如出现违约、无法支付到期本息，或由于企业债券发行人信用等级降低导致债券价格下降，将造成基金资产损失。

#### **（五）本基金的特有风险**

1、本基金为基金中基金，T日的基金份额净值在T+2日内公告，估值时间及披露时间与其他类别基金不同；

2、本基金所投资的基金可能发生重大影响事件，如转换运作方式、与其他基金合并、终止基金合同以及其他需要召开基金份额持有人大会的事项等，改变原投资组合的风格和策略，进而会对本基金的投资运作带来影响。

3、本基金对每份基金份额设置3个月的最短持有期限，即自基金合同生效日（对认购份额而言，下同）或基金份额申购确认日（对申购份额而言，下同）至该日3个月后的月度对日的期间内，投资者不能提出赎回申请；该日3个月后的月度对日之后，投资者可以提出赎回申请。若该月实际不存在对应日期的，则顺延至下一日。最短持有期到期前，基金份额持有人不能提出赎回申请，因此面临流动性风险。

4、本基金投资其他证券投资基金出现净值计算错误、净值披露延迟或间断等情形时，从而给本基金带来估值风险。

#### **（六）操作或技术风险**

相关当事人在业务各环节操作过程中，因内部控制存在缺陷或者人为因素造成操作失误或违反操作规程等引致的风险，例如，越权违规交易、会计部门欺诈、交易错误、IT系统故障等风险。

在计划的各种交易行为或者后台运作中，可能因为技术系统的故障或者差错而影响交易的正常进行或者导致投资者的利益受到影响。这种技术风险可能来自基金管理公司、注册登记机构、销售机构、证券交易所、证券注册登记机构等。

#### **（七）不可抗力风险**

战争、自然灾害等不可抗力的出现将会严重影响证券市场的运行，可能导致基金资产的损失，影响基金收益水平，从而带来风险；金融市场危机、行业竞争、代理商违约、托管行违约等超出基金管理人自身直接控制能力之外的风险，也可能导致基金或者基金持有人的利益受损。



## 十八、基金的终止与清算

### （一）《基金合同》的变更

1、变更基金合同涉及法律法规规定或基金合同约定应经基金份额持有人大会决议通过的事项的，应召开基金份额持有人大会决议通过。对于法律法规规定和基金合同约定可不经基金份额持有人大会决议通过的事项，由基金管理人和基金托管人同意后变更并公告，并报中国证监会备案。

2、关于《基金合同》变更的基金份额持有人大会决议自生效后方可执行，并自决议生效后 2 日内在指定媒介公告。

### （二）《基金合同》的终止事由

有下列情形之一的，经履行相关程序后，《基金合同》应当终止：

- 1、基金份额持有人大会决定终止的；
- 2、基金管理人、基金托管人职责终止，在 6 个月内没有新基金管理人、新基金托管人承接的；
- 3、《基金合同》约定的其他情形；
- 4、相关法律法规和中国证监会规定的其他情况。

### （三）基金财产的清算

1、基金财产清算小组：自出现《基金合同》终止事由之日起 30 个工作日内成立清算小组，基金管理人组织基金财产清算小组并在中国证监会的监督下进行基金清算。

2、基金财产清算小组组成：基金财产清算小组成员由基金管理人、基金托管人、具有从事证券相关业务资格的注册会计师、律师以及中国证监会指定的人员组成。基金财产清算小组可以聘用必要的工作人员。

3、基金财产清算小组职责：基金财产清算小组负责基金财产的保管、清理、估价、变现和分配。基金财产清算小组可以依法进行必要的民事活动。

4、基金财产清算程序：

- （1）《基金合同》终止情形出现时，由基金财产清算小组统一接管基金；

- (2) 对基金财产和债权债务进行清理和确认;
- (3) 对基金财产进行估值和变现;
- (4) 制作清算报告;
- (5) 聘请会计师事务所对清算报告进行外部审计, 聘请律师事务所对清算报告出具法律意见书;
- (6) 将清算报告报中国证监会备案并公告;
- (7) 对基金剩余财产进行分配。

5、基金财产清算的期限为 6 个月, 但因本基金所持证券的流动性受到限制而不能及时变现的, 清算期限相应顺延。

#### **(四) 清算费用**

清算费用是指基金财产清算小组在进行基金清算过程中发生的所有合理费用, 清算费用由基金财产清算小组优先从基金剩余财产中支付。

#### **(五) 基金财产清算剩余资产的分配**

依据基金财产清算的分配方案, 将基金财产清算后的全部剩余资产扣除基金财产清算费用、交纳所欠税款并清偿基金债务后, 按基金份额持有人持有的基金份额比例进行分配。

#### **(六) 基金财产清算的公告**

清算过程中的有关重大事项须及时公告; 基金财产清算报告经具有证券、期货相关业务资格的会计师事务所审计并由律师事务所出具法律意见书后报中国证监会备案并公告。基金财产清算公告于基金财产清算报告报中国证监会备案后 5 个工作日内由基金财产清算小组进行公告, 基金财产清算小组应当将清算报告登载在指定网站上, 并将清算报告提示性公告登载在指定报刊上。

#### **(七) 基金财产清算账册及文件的保存**

基金财产清算账册及有关文件由基金托管人保存 15 年以上。

## 十九、基金合同的内容摘要

(本摘要如与正文不符,以正文为准)

### 一、基金份额持有人、基金管理人和基金托管人的权利、义务

#### (一) 基金管理人的权利与义务

1、根据《基金法》、《运作办法》、《基金中基金指引》及其他有关规定,基金管理人的权利包括但不限于:

- (1) 依法募集资金;
- (2) 自《基金合同》生效之日起,根据法律法规和《基金合同》独立运用并管理基金财产;
- (3) 依照《基金合同》收取基金管理费以及法律法规规定或中国证监会批准的其他费用;
- (4) 销售基金份额;
- (5) 按照规定召集基金份额持有人大会;
- (6) 依据《基金合同》及有关法律规规定监督基金托管人,如认为基金托管人违反了《基金合同》及国家有关法律规定,应呈报中国证监会和其他监管部门,并采取必要措施保护基金投资者的利益;
- (7) 在基金托管人更换时,提名新的基金托管人;
- (8) 选择、更换基金销售机构,对基金销售机构的相关行为进行监督和处理;
- (9) 担任或委托其他符合条件的机构担任基金登记机构办理基金登记业务并获得《基金合同》规定的费用;
- (10) 依据《基金合同》及有关法律规规定决定基金收益的分配方案;
- (11) 在《基金合同》约定的范围内,拒绝或暂停受理申购与赎回申请;
- (12) 依照法律法规为基金的利益对被投资公司行使股东权利,为基金的利益行使因基金财产投资于证券所产生的权利,在遵循基金份额持有人利益优先原则的前提下,依照法律法规代表本基金就本基金所持有的基金份额行使相关基金份额持有人权利;
- (13) 在法律法规允许的前提下,为基金的利益依法为基金进行融资;

(14) 以基金管理人的名义，代表基金份额持有人的利益行使诉讼权利或者实施其他法律行为；

(15) 选择、更换律师事务所、会计师事务所、证券经纪商或其他为基金提供服务的外部机构；

(16) 在符合有关法律、法规的前提下，制订和调整有关基金认购、申购、赎回、转换和非交易过户等业务规则；

(17) 法律法规及中国证监会规定的和《基金合同》约定的其他权利。

2、根据《基金法》、《运作办法》、《基金中基金指引》及其他有关规定，基金管理人的义务包括但不限于：

(1) 依法募集资金，办理或者委托经中国证监会认定的其他机构代为办理基金份额的发售、申购、赎回和登记事宜；

(2) 办理基金备案手续；

(3) 自《基金合同》生效之日起，以诚实信用、谨慎勤勉的原则管理和运用基金财产；

(4) 配备足够的具有专业资格的人员进行基金投资分析、决策，以专业化的经营方式管理和运作基金财产；

(5) 建立健全内部风险控制、监察与稽核、财务管理及人事管理等制度，保证所管理的基金财产和基金管理人的财产相互独立，对所管理的不同基金分别管理，分别记账，进行证券投资；

(6) 除依据《基金法》、《基金合同》及其他有关规定外，不得利用基金财产为自己及任何第三人谋取利益，不得委托第三人运作基金财产；

(7) 依法接受基金托管人的监督；

(8) 采取适当合理的措施使计算基金份额认购、申购、赎回和注销价格的方法符合《基金合同》等法律文件的规定，按有关规定计算并公告基金净值信息，确定基金份额申购、赎回的价格；

(9) 进行基金会计核算并编制基金财务会计报告；

(10) 编制季度报告、中期报告和年度报告；

(11) 严格按照《基金法》、《基金合同》、《基金中基金指引》及其他有关规定，

履行信息披露及报告义务；

(12) 保守基金商业秘密，不泄露基金投资计划、投资意向等。除《基金法》、《基金合同》及其他有关规定另有规定外，在基金信息公开披露前应予保密，不向他人泄露；

(13) 按《基金合同》的约定确定基金收益分配方案，及时向基金份额持有人分配基金收益；

(14) 按规定受理申购与赎回申请，及时、足额支付赎回款项；

(15) 依据《基金法》、《基金合同》、《基金中基金指引》及其他有关规定召集基金份额持有人大会或配合基金托管人、基金份额持有人依法召集基金份额持有人大会；

(16) 按规定保存基金财产管理业务活动的会计账册、报表、记录和其他相关资料 15 年以上；

(17) 确保需要向基金投资者提供的各项文件或资料在规定时间发出，并且保证投资者能够按照《基金合同》规定的时间和方式，随时查阅到与基金有关的公开资料，并在支付合理成本的前提下得到有关资料的复印件；

(18) 组织并参加基金财产清算小组，参与基金财产的保管、清理、估价、变现和分配；

(19) 面临解散、依法被撤销或者被依法宣告破产时，及时报告中国证监会并通知基金托管人；

(20) 因违反《基金合同》导致基金财产的损失或损害基金份额持有人合法权益时，应当承担赔偿责任，其赔偿责任不因其退任而免除；

(21) 监督基金托管人按法律法规和《基金合同》规定履行自己的义务，基金托管人违反《基金合同》造成基金财产损失时，基金管理人应为基金份额持有人利益向基金托管人追偿；

(22) 当基金管理人将其义务委托第三方处理时，应当对第三方处理有关基金事务的行为承担责任；

(23) 以基金管理人名义，代表基金份额持有人利益行使诉讼权利或实施其他法律行为；

(24) 基金管理人在募集期间未能达到基金的备案条件,《基金合同》不能生效,基金管理人承担全部募集费用,将已募集资金并加计银行同期活期存款利息在基金募集期结束后 30 日内退还基金认购人;

(25) 执行生效的基金份额持有人大会的决议;

(26) 建立并保存基金份额持有人名册;

(27) 法律法规及中国证监会规定的和《基金合同》约定的其他义务。

## (二) 基金托管人的权利与义务

1、根据《基金法》、《运作办法》、《基金中基金指引》及其他有关规定,基金托管人的权利包括但不限于:

(1) 自《基金合同》生效之日起,依法律法规和《基金合同》的规定安全保管基金财产;

(2) 依《基金合同》约定获得基金托管费以及法律法规规定或监管部门批准的其他费用;

(3) 监督基金管理人对本基金的投资运作,如发现基金管理人违反《基金合同》及国家法律法规行为,对基金财产、其他当事人的利益造成重大损失的情形,应呈报中国证监会,并采取必要措施保护基金投资者的利益;

(4) 根据相关市场规则,为基金开设资金账户、证券账户等投资所需账户,为基金办理证券交易资金清算;

(5) 提议召开或召集基金份额持有人大会;

(6) 在基金管理人更换时,提名新的基金管理人;

(7) 法律法规及中国证监会规定的和《基金合同》约定的其他权利。

2、根据《基金法》、《运作办法》、《基金中基金指引》及其他有关规定,基金托管人的义务包括但不限于:

(1) 以诚实信用、勤勉尽责的原则持有并安全保管基金财产;

(2) 设立专门的基金托管部门,具有符合要求的营业场所,配备足够的、合格的熟悉基金托管业务的专职人员,负责基金财产托管事宜;

(3) 建立健全内部风险控制、监察与稽核、财务管理及人事管理等制度,确保基金财产的安全,保证其托管的基金财产与基金托管人自有财产以及不同的基金

财产相互独立；对所托管的不同的基金分别设置账户，独立核算，分账管理，保证不同基金之间在账户设置、资金划拨、账册记录等方面相互独立；

（4）除依据《基金法》、《基金合同》、《基金中基金指引》及其他有关规定外，不得利用基金财产为自己及任何第三人谋取利益，不得委托第三人托管基金财产；

（5）保管由基金管理人代表基金签订的与基金有关的重大合同及有关凭证；

（6）按规定开设基金财产的资金账户、证券账户等投资所需账户，按照《基金合同》的约定，根据基金管理人的投资指令，及时办理清算、交割事宜；

（7）保守基金商业秘密，除《基金法》、《基金合同》、《基金中基金指引》及其他有关规定另有规定外，在基金信息公开披露前予以保密，不得向他人泄露；

（8）复核、审查基金管理人计算的基金资产净值、基金份额净值、基金份额申购、赎回价格；

（9）办理与基金托管业务活动有关的信息披露事项；

（10）对基金财务会计报告、季度报告、中期报告和年度报告出具意见，说明基金管理人在各重要方面的运作是否严格按照《基金合同》的规定进行；如果基金管理人未执行《基金合同》规定的行为，还应当说明基金托管人是否采取了适当的措施；

（11）保存基金托管业务活动的记录、账册、报表和其他相关资料 15 年以上；

（12）建立并保存基金份额持有人名册；

（13）按规定制作相关账册并与基金管理人核对；

（14）依据基金管理人的指令或有关规定向基金份额持有人支付基金收益和赎回款项；

（15）依据《基金法》、《基金合同》及其他有关规定，召集基金份额持有人大会或配合基金管理人、基金份额持有人依法召集基金份额持有人大会；

（16）按照法律法规和《基金合同》的规定监督基金管理人的投资运作；

（17）参加基金财产清算小组，参与基金财产的保管、清理、估价、变现和分配；

（18）面临解散、依法被撤销或者被依法宣告破产时，及时报告中国证监会和银行监管机构，并通知基金管理人；

(19) 因违反《基金合同》导致基金财产损失时，应承担赔偿责任，其赔偿责任不因其退任而免除；

(20) 按规定监督基金管理人按法律法规和《基金合同》规定履行自己的义务，基金管理人因违反《基金合同》造成基金财产损失时，应为基金份额持有人利益向基金管理人追偿；

(21) 执行生效的基金份额持有人大会的决议；

(22) 法律法规及中国证监会规定的和《基金合同》约定的其他义务。

(三) 基金份额持有人的权利与义务

基金投资者持有本基金基金份额的行为即视为对《基金合同》的承认和接受，基金投资者自依据《基金合同》取得基金份额，即成为本基金份额持有人和《基金合同》的当事人，直至其不再持有本基金的基金份额。基金份额持有人作为《基金合同》当事人并不以在《基金合同》上书面签章或签字为必要条件。

每份基金份额具有同等的合法权益。

1、根据《基金法》、《运作办法》及其他有关规定，基金份额持有人的权利包括但不限于：

(1) 分享基金财产收益；

(2) 参与分配清算后的剩余基金财产；

(3) 根据基金合同的约定，依法转让或者申请赎回其持有的基金份额；

(4) 按照规定要求召开基金份额持有人大会或者召集基金份额持有人大会；

(5) 出席或者委派代表出席基金份额持有人大会，对基金份额持有人大会审议事项行使表决权；

(6) 查阅或者复制公开披露的基金信息资料；

(7) 监督基金管理人的投资运作；

(8) 对基金管理人、基金托管人、基金服务机构损害其合法权益的行为依法提起诉讼或仲裁；

(9) 法律法规及中国证监会规定的和《基金合同》约定的其他权利。

2、根据《基金法》、《运作办法》及其他有关规定，基金份额持有人的义务包括但不限于：



- (1) 认真阅读并遵守《基金合同》、招募说明书等信息披露文件；
- (2) 了解所投资基金产品，了解自身风险承受能力，自主判断基金的投资价值，自主做出投资决策，自行承担投资风险；
- (3) 关注基金信息披露，及时行使权利和履行义务；
- (4) 交纳基金认购、申购款项及法律法规和《基金合同》所规定的费用；
- (5) 在其持有的基金份额范围内，承担基金亏损或者《基金合同》终止的有限责任；
- (6) 不从事任何有损基金及其他《基金合同》当事人合法权益的活动；
- (7) 执行生效的基金份额持有人大会的决议；
- (8) 返还在基金交易过程中因任何原因获得的不当得利；
- (9) 提供基金管理人和监管机构依法要求提供的信息，以及不时的更新和补充，并保证其真实性；
- (10) 法律法规及中国证监会规定的和《基金合同》约定的其他义务。

## 二、基金份额持有人大会召集、议事及表决的程序和规则

基金份额持有人大会由基金份额持有人组成，基金份额持有人的合法授权代表有权代表基金份额持有人出席会议并表决。基金份额持有人持有的每一基金份额拥有平等的投票权。

本基金份额持有人大会不设日常机构。

本基金持有的基金召开基金份额持有人大会时，基金管理人应代表本基金基金份额持有人的利益，直接参与本基金所持有基金的基金份额持有人大会，并在遵循本基金基金份额持有人利益优先原则的前提下行使相关投票权利，无需事先召开本基金的基金份额持有人大会。基金中基金管理人需将表决意见事先征求基金托管人的意见，并将表决意见在定期报告中予以披露。

法律法规或监管部门另有规定的从其规定。

### (一) 召开事由

1、当出现或需要决定下列事由之一的，应当召开基金份额持有人大会：

- (1) 终止《基金合同》；
- (2) 更换基金管理人；

- (3) 更换基金托管人；
- (4) 转换基金运作方式；
- (5) 调整基金管理人、基金托管人的报酬标准，但法律法规要求调整该等报酬标准的除外；
- (6) 变更基金类别；
- (7) 本基金与其他基金的合并；
- (8) 变更基金投资目标、范围或策略；
- (9) 变更基金份额持有人大会程序；
- (10) 基金管理人或基金托管人要求召开基金份额持有人大会；
- (11) 单独或合计持有本基金总份额 10%以上（含 10%）基金份额的基金份额持有人（以基金管理人收到提议当日的基金份额计算，下同）就同一事项书面要求召开基金份额持有人大会；
- (12) 对基金合同当事人权利和义务产生重大影响的其他事项；
- (13) 法律法规、《基金合同》或中国证监会规定的其他应当召开基金份额持有人大会的事项。

2、在法律法规规定和《基金合同》约定的范围内且对基金份额持有人利益无实质性不利影响的前提下，以下情况可由基金管理人和基金托管人协商后修改，不需召开基金份额持有人大会：

- (1) 法律法规要求增加的基金费用的收取；
- (2) 变更收费方式或调整本基金的申购费率、调低赎回费率；
- (3) 因相应的法律法规发生变动而应当对《基金合同》进行修改；
- (4) 对《基金合同》的修改对基金份额持有人利益无实质性不利影响或修改不涉及《基金合同》当事人权利义务关系发生重大变化；
- (5) 增加、取消或调整基金份额类别设置及其金额限制等，或对基金份额分类办法及规则进行调整；
- (6) 基金管理人、销售机构、登记机构调整有关基金认购、申购、赎回、转换、非交易过户、转托管、转让等业务的规则；
- (7) 按照法律法规和《基金合同》规定不需召开基金份额持有人大会的其他

情形。

## （二）会议召集人及召集方式

1、除法律法规规定或《基金合同》另有约定外，基金份额持有人大会由基金管理人召集。

2、基金管理人未按规定召集或不能召集时，由基金托管人召集。

3、基金托管人认为有必要召开基金份额持有人大会的，应当向基金管理人提出书面提议。基金管理人应当自收到书面提议之日起 10 日内决定是否召集，并书面告知基金托管人。基金管理人决定召集的，应当自出具书面决定之日起 60 日内召开；基金管理人决定不召集，基金托管人仍认为有必要召开的，应当由基金托管人自行召集，并自出具书面决定之日起 60 日内召开并告知基金管理人，基金管理人应当配合。

4、代表基金份额 10%以上（含 10%）的基金份额持有人就同一事项书面要求召开基金份额持有人大会，应当向基金管理人提出书面提议。基金管理人应当自收到书面提议之日起 10 日内决定是否召集，并书面告知提出提议的基金份额持有人代表和基金托管人。基金管理人决定召集的，应当自出具书面决定之日起 60 日内召开；基金管理人决定不召集，代表基金份额 10%以上（含 10%）的基金份额持有人仍认为有必要召开的，应当向基金托管人提出书面提议。基金托管人应当自收到书面提议之日起 10 日内决定是否召集，并书面告知提出提议的基金份额持有人代表和基金管理人；基金托管人决定召集的，应当自出具书面决定之日起 60 日内召开并告知基金管理人，基金管理人应当配合。

5、代表基金份额 10%以上（含 10%）的基金份额持有人就同一事项要求召开基金份额持有人大会，而基金管理人、基金托管人都不召集的，单独或合计代表基金份额 10%以上（含 10%）的基金份额持有人有权自行召集，并至少提前 30 日报中国证监会备案。基金份额持有人依法自行召集基金份额持有人大会的，基金管理人、基金托管人应当配合，不得阻碍、干扰。

6、基金份额持有人会议的召集人负责选择确定开会时间、地点、方式和权益登记日。

## （三）召开基金份额持有人大会的通知时间、通知内容、通知方式

1、召开基金份额持有人大会，召集人应于会议召开前 30 日，在指定媒介公告。

基金份额持有人大会通知应至少载明以下内容：

- (1) 会议召开的时间、地点和会议形式；
- (2) 会议拟审议的事项、议事程序和表决方式；
- (3) 有权出席基金份额持有人大会的基金份额持有人的权益登记日；
- (4) 授权委托证明的内容要求（包括但不限于代理人身份，代理权限和代理有效期限等）、送达时间和地点；
- (5) 会务常设联系人姓名及联系电话；
- (6) 出席会议者必须准备的文件和必须履行的手续；
- (7) 召集人需要通知的其他事项。

2、采取通讯开会方式并进行表决的情况下，由会议召集人决定在会议通知中说明本次基金份额持有人大会所采取的具体通讯方式、委托的公证机关及其联系方式和联系人、表决意见寄交的截止时间和收取方式。

3、如召集人为基金管理人，还应另行书面通知基金托管人到指定地点对表决意见的计票进行监督；如召集人为基金托管人，则应另行书面通知基金管理人到指定地点对表决意见的计票进行监督；如召集人为基金份额持有人，则应另行书面通知基金管理人和基金托管人到指定地点对表决意见的计票进行监督。基金管理人或基金托管人拒不派代表对表决意见的计票进行监督的，不影响表决意见的计票效力。

#### （四）基金份额持有人出席会议的方式

基金份额持有人大会可通过现场开会方式、通讯开会方式或法律法规或监管机构允许的其他方式召开，会议的召开方式由会议召集人确定。

1、现场开会。由基金份额持有人本人出席或以代理投票授权委托证明委派代表出席，现场开会时基金管理人和基金托管人的授权代表应当列席基金份额持有人大会，基金管理人或基金托管人不派代表列席的，不影响表决效力。现场开会同时符合以下条件时，可以进行基金份额持有人大会议程：

- (1) 亲自出席会议者持有基金份额的凭证、受托出席会议者出具的委托人持有基金份额的凭证及委托人的代理投票授权委托证明符合法律法规、《基金合同》和会议通知的规定，并且持有基金份额的凭证与基金管理人持有的登记资料相符；

(2) 经核对, 汇总到会者出示的在权益登记日持有基金份额的凭证显示, 有效的基金份额不少于本基金在权益登记日基金总份额的二分之一(含二分之一)。若到会者在权益登记日代表的有效的基金份额少于本基金在权益登记日基金总份额的二分之一, 召集人可以在原公告的基金份额持有人大会召开时间的 3 个月以后、6 个月以内, 就原定审议事项重新召集基金份额持有人大会。重新召集的基金份额持有人大会到会者在权益登记日代表的有效的基金份额应不少于本基金在权益登记日基金总份额的三分之一(含三分之一)。

2、通讯开会。通讯开会系指基金份额持有人将其对表决事项的投票以书面形式或相关公告约定的其他方式在表决截止日以前送达至召集人指定的地址。通讯开会应以书面方式或相关公告约定的其他方式进行表决。

在同时符合以下条件时, 通讯开会的方式视为有效:

(1) 会议召集人按《基金合同》约定公布会议通知后, 在 2 个工作日内连续公布相关提示性公告;

(2) 召集人按基金合同约定通知基金托管人(如果基金托管人为召集人, 则为基金管理人)到指定地点对表决意见的计票进行监督。会议召集人在基金托管人(如果基金托管人为召集人, 则为基金管理人)和公证机关的监督下按照会议通知规定的方式收取基金份额持有人的表决意见; 基金托管人或基金管理人经通知不参加收取表决意见的, 不影响表决效力;

(3) 本人直接出具表决意见或授权他人代表出具表决意见的, 基金份额持有人所持有的基金份额不小于在权益登记日基金总份额的二分之一(含二分之一); 若本人直接出具表决意见或授权他人代表出具表决意见基金份额持有人所持有的基金份额小于在权益登记日基金总份额的二分之一, 召集人可以在原公告的基金份额持有人大会召开时间的 3 个月以后、6 个月以内, 就原定审议事项重新召集基金份额持有人大会。重新召集的基金份额持有人大会应当有代表三分之一以上(含三分之一)基金份额的持有人直接出具表决意见或授权他人代表出具表决意见。

(4) 上述第(3)项中直接出具表决意见的基金份额持有人或受托代表他人出具表决意见的代理人, 同时提交的持有基金份额的凭证、受托出具表决意见的代理人出具的委托人持有基金份额的凭证及委托人的代理投票授权委托证明符合法律法

规、《基金合同》和会议通知的规定，并与基金登记机构记录相符。

3、在法律法规和监管机关允许的情况下，本基金的基金份额持有人亦可采用其他书面或非书面方式（如网络、电话、短信等）授权其代理人出席基金份额持有人大会；在会议召开方式上，本基金亦可采用其他非现场方式（如网络、电话、短信等）或者以现场方式与非现场方式相结合的方式召开基金份额持有人大会，会议程序比照现场开会和通讯方式开会的程序进行。

#### （五）议事内容与程序

##### 1、议事内容及提案权

议事内容为关系基金份额持有人利益的重大事项，如《基金合同》的重大修改、决定终止《基金合同》、更换基金管理人、更换基金托管人、与其他基金合并、法律法规及《基金合同》规定的其他事项以及会议召集人认为需提交基金份额持有人大会讨论的其他事项。

基金份额持有人大会的召集人发出召集会议的通知后，对原有提案的修改应当在基金份额持有人大会召开前及时公告。

基金份额持有人大会不得对未事先公告的议事内容进行表决。

##### 2、议事程序

###### （1）现场开会

在现场开会的方式下，首先由大会主持人按照下列第七条规定程序确定和公布监票人，然后由大会主持人宣读提案，经讨论后进行表决，并形成大会决议。大会主持人为基金管理人授权出席会议的代表，在基金管理人授权代表未能主持大会的情况下，由基金托管人授权其出席会议的代表主持；如果基金管理人授权代表和基金托管人授权代表均未能主持大会，则由出席大会的基金份额持有人和代理人所持表决权的二分之一以上（含二分之一）选举产生一名基金份额持有人作为该次基金份额持有人大会的主持人。基金管理人和基金托管人拒不出席或主持基金份额持有人大会，不影响基金份额持有人大会作出的决议的效力。

会议召集人应当制作出席会议人员的签名册。签名册载明参加会议人员姓名（或单位名称）、身份证明文件号码、持有或代表有表决权的基金份额、委托人姓名（或单位名称）和联系方式等事项。

## （2）通讯开会

在通讯开会的情况下，首先由召集人提前 30 日公布提案，在所通知的表决截止日期后 2 个工作日内在公证机关监督下由召集人统计全部有效表决，在公证机关监督下形成决议。

## （六）表决

基金份额持有人所持每份基金份额有一票表决权。

基金份额持有人大会决议分为一般决议和特别决议：

1、一般决议，一般决议须经参加大会的基金份额持有人或其代理人所持表决权的二分之一以上（含二分之一）通过方为有效；除下列第 2 项所规定的须以特别决议通过事项以外的其他事项均以一般决议的方式通过。

2、特别决议，特别决议应当经参加大会的基金份额持有人或其代理人所持表决权的三分之二以上（含三分之二）通过方可做出。转换基金运作方式、更换基金管理人或者基金托管人、终止《基金合同》、本基金与其他基金合并以特别决议通过方为有效。

基金份额持有人大会采取记名方式进行投票表决。

采取通讯方式进行表决时，除非在计票时有充分的相反证据证明，否则提交符合会议通知中规定的确认投资者身份文件的表决视为有效出席的投资者，表面符合会议通知规定的表决意见视为有效表决，表决意见模糊不清或相互矛盾的视为弃权表决，但应当计入出具表决意见的基金份额持有人所代表的基金份额总数。

基金份额持有人大会的各项提案或同一项提案内并列的各项议题应当分开审议、逐项表决。

## （七）计票

### 1、现场开会

（1）如大会由基金管理人或基金托管人召集，基金份额持有人大会的主持人应当在会议开始后宣布在出席会议的基金份额持有人和代理人中选举两名基金份额持有人代表与大会召集人授权的一名监督员共同担任监票人；如大会由基金份额持有人自行召集或大会虽然由基金管理人或基金托管人召集，但是基金管理人或基金托管人未出席大会的，基金份额持有人大会的主持人应当在会议开始后宣布在出席

会议的基金份额持有人中选举三名基金份额持有人代表担任监票人。基金管理人或基金托管人不出席大会的，不影响计票的效力。

（2）监票人应当在基金份额持有人表决后立即进行清点并由大会主持人当场公布计票结果。

（3）如果会议主持人或基金份额持有人或代理人对于提交的表决结果有怀疑，可以在宣布表决结果后立即对所投票数要求进行重新清点。监票人应当进行重新清点，重新清点以一次为限。重新清点后，大会主持人应当当场公布重新清点结果。

（4）计票过程应由公证机关予以公证，基金管理人或基金托管人拒不出席大会的，不影响计票的效力。

## 2、通讯开会

在通讯开会的情况下，计票方式为：由大会召集人授权的两名监督员在基金托管人授权代表（若由基金托管人召集，则为基金管理人授权代表）的监督下进行计票，并由公证机关对其计票过程予以公证。基金管理人或基金托管人拒派代表对表决意见的计票进行监督的，不影响计票和表决结果。

### （八）生效与公告

基金份额持有人大会的决议，召集人应当自通过之日起 5 日内报中国证监会备案。

基金份额持有人大会的决议自表决通过之日起生效。

基金份额持有人大会决议自生效之日起 2 日内在指定媒介上公告。如果采用通讯方式进行表决，在公告基金份额持有人大会决议时，必须将公证书全文、公证机构、公证员姓名等一同公告。

基金管理人、基金托管人和基金份额持有人应当执行生效的基金份额持有人大会的决议。生效的基金份额持有人大会决议对全体基金份额持有人、基金管理人、基金托管人均有约束力。

（九）本部分关于基金份额持有人大会召开事由、召开条件、议事程序、表决条件等规定，凡是直接引用法律法规的部分，如将来法律法规修改导致相关内容被取消或变更的，基金管理人提前公告后，可直接对本部分内容进行修改和调整，无需召开基金份额持有人大会审议。



### 三、基金合同解除和终止的事由、程序

#### (一)《基金合同》的变更

1、变更基金合同涉及法律法规规定或本基金合同约定应经基金份额持有人大会决议通过的事项的，应召开基金份额持有人大会决议通过。对于法律法规规定和基金合同约定可不经基金份额持有人大会决议通过的事项，由基金管理人和基金托管人同意后变更并公告，并报中国证监会备案。

2、关于《基金合同》变更的基金份额持有人大会决议自生效后方可执行，并自决议生效后 2 日内在指定媒介公告。

#### (二)《基金合同》的终止事由

有下列情形之一的，经履行相关程序后，《基金合同》应当终止：

1、基金份额持有人大会决定终止的；

2、基金管理人、基金托管人职责终止，在 6 个月内没有新基金管理人、新基金托管人承接的；

3、《基金合同》约定的其他情形；

4、相关法律法规和中国证监会规定的其他情况。

#### (三)基金财产的清算

1、基金财产清算小组：自出现《基金合同》终止事由之日起 30 个工作日内成立清算小组，基金管理人组织基金财产清算小组并在中国证监会的监督下进行基金清算。

2、基金财产清算小组组成：基金财产清算小组成员由基金管理人、基金托管人、具有从事证券相关业务资格的注册会计师、律师以及中国证监会指定的人员组成。基金财产清算小组可以聘用必要的工作人员。

3、基金财产清算小组职责：基金财产清算小组负责基金财产的保管、清理、估价、变现和分配。基金财产清算小组可以依法进行必要的民事活动。

4、基金财产清算程序：

(1)《基金合同》终止情形出现时，由基金财产清算小组统一接管基金；

(2)对基金财产和债权债务进行清理和确认；

(3)对基金财产进行估值和变现；

(4) 制作清算报告；

(5) 聘请会计师事务所对清算报告进行外部审计，聘请律师事务所对清算报告出具法律意见书；

(6) 将清算报告报中国证监会备案并公告；

(7) 对基金剩余财产进行分配。

5、基金财产清算的期限为 6 个月，但因本基金所持证券的流动性受到限制而不能及时变现的，清算期限相应顺延。

#### (四) 清算费用

清算费用是指基金财产清算小组在进行基金清算过程中发生的所有合理费用，清算费用由基金财产清算小组优先从基金剩余财产中支付。

#### (五) 基金财产清算剩余资产的分配

依据基金财产清算的分配方案，将基金财产清算后的全部剩余资产扣除基金财产清算费用、交纳所欠税款并清偿基金债务后，按基金份额持有人持有的基金份额比例进行分配。

#### (六) 基金财产清算的公告

清算过程中的有关重大事项须及时公告；基金财产清算报告经具有证券、期货相关业务资格的会计师事务所审计并由律师事务所出具法律意见书后报中国证监会备案并公告。基金财产清算公告于基金财产清算报告报中国证监会备案后 5 个工作日内由基金财产清算小组进行公告，基金财产清算小组应当将清算报告登载在指定网站上，并将清算报告提示性公告登载在指定报刊上。

#### (七) 基金财产清算账册及文件的保存

基金财产清算账册及有关文件由基金托管人保存 15 年以上。

### 四、争议解决方式

各方当事人同意，因《基金合同》而产生的或与《基金合同》有关的一切争议，如经友好协商未能解决的，应提交中国国际经济贸易仲裁委员会，根据该会当时有效的仲裁规则进行仲裁，仲裁地点为北京市，仲裁裁决是终局性的并对各方当事人具有约束力。除非仲裁裁决另有规定，仲裁费用由败诉方承担。

争议处理期间，基金合同当事人应恪守各自的职责，继续忠实、勤勉、尽责地

履行基金合同规定的义务，维护基金份额持有人的合法权益。

《基金合同》受中国法律管辖并从其解释。

#### 五、基金合同存放地和投资者取得基金合同的方式

《基金合同》可印制成册，供投资者在基金管理人、基金托管人、销售机构的办公场所和营业场所查阅。

## 二十、基金托管协议的内容摘要

### (一) 托管协议当事人

#### 1、基金管理人

名称：新华基金管理股份有限公司

注册地址：重庆市江北区聚贤岩广场6号力帆中心2号办公楼第19层

法定代表人：翟晨曦

成立日期：2004年12月9日

批准设立机关及批准设立文号：中国证监会证监基金字【2004】197号

组织形式：股份有限公司

注册资本：21,750万元人民币

存续期间：持续经营

经营范围：基金募集、基金销售、资产管理、中国证监会许可的其他业务。

#### 2、基金托管人

名称：中国农业银行股份有限公司

注册地址：北京市东城区建国门内大街69号

办公地址：北京市西城区复兴门内大街28号凯晨世贸中心东座

邮政编码：100031

法定代表人：谷澍

成立时间：2009年1月15日

基金托管资格批准文号：中国证监会证监基字[1998]23号

批准设立机关和批准设立文号：中国银监会银监复[2009]13号

注册资本：34,998,303.4万元人民币

存续期间：持续经营

经营范围：吸收公众存款；发放短期、中期、长期贷款；办理国内外结算；办理票据承兑与贴现；发行金融债券；代理发行、代理兑付、承销政府债券；买卖政府债券、金融债券；从事同业拆借；买卖、代理买卖外汇；结汇、售汇；从事银行

卡业务；提供信用证服务及担保；代理收付款项及代理保险业务；提供保管箱服务；代理资金清算；各类汇兑业务；代理政策性银行、外国政府和国际金融机构贷款业务；贷款承诺；组织或参加银团贷款；外汇存款；外汇贷款；外汇汇款；外汇借款；发行、代理发行、买卖或代理买卖股票以外的外币有价证券；外汇票据承兑和贴现；自营、代客外汇买卖；外币兑换；外汇担保；资信调查、咨询、见证业务；企业、个人财务顾问服务；证券公司客户交易结算资金存管业务；证券投资基金托管业务；企业年金托管业务；产业投资基金托管业务；合格境外机构投资者境内证券投资托管业务；代理开放式基金业务；电话银行、手机银行、网上银行业务；金融衍生产品交易业务；经国务院银行业监督管理机构等监管部门批准的其他业务。

## （二）基金托管人对基金管理人的业务监督、核查

1、基金托管人根据有关法律法规的规定及基金合同的约定，对基金投资范围、投资对象进行监督。基金合同明确约定基金投资风格或证券选择标准的，基金管理人应按照基金托管人要求的格式提供投资品种池和交易对手库，以便基金托管人运用相关技术系统，对基金实际投资是否符合基金合同关于证券选择标准的约定进行监督，对存在疑义的事项进行核查。

本基金的投资范围为具有良好流动性的金融工具，包括经中国证监会核准或注册的证券投资基金、国债、央行票据、地方政府债、金融债、企业债、短期融资券、中期票据、公司债、资产支持证券、债券回购、银行存款、货币市场工具（含同业存单）以及法律法规或中国证监会允许基金投资的其他金融工具，但须符合中国证监会相关规定。

本基金不投资于 QDII 基金、香港互认基金，也不投资于封闭运作基金、定期开放基金等流通受限基金。本基金不直接在二级市场买入股票，也不参与一级市场新股申购和新股增发。

如法律法规或监管机构以后允许基金投资其他品种，基金管理人在履行适当程序后，可以将其纳入投资范围。

基金的投资组合比例为：本基金投资于经中国证监会核准或注册的基金份额占基金资产的比例不低于 80%，股票型基金的投资占基金资产的比例为 10%-50%，投资于“精选成长组合”成份基金的比例不低于非现金基金资产的 80%。现金或者到

期日在 1 年以内的政府债券不低于基金资产净值的 5%，其中，现金不包括结算备付金、存出保证金和应收申购款等。

如法律法规或中国证监会变更投资品种的投资比例限制，基金管理人在履行适当程序后，可以调整上述投资品种的投资比例。

2、基金托管人根据有关法律法规的规定及基金合同的约定，对基金投资比例进行监督。基金托管人按下述比例和调整期限进行监督：

(1) 本基金投资于经中国证监会核准或注册的基金份额的比例不低于基金资产的 80%，股票型基金的投资占基金资产的比例为 10%-50%，投资于“精选成长组合”成份基金占非现金基金资产的比例不低于 80%，投资于货币市场基金的比例不得超过基金资产的 15%；

(2) 保持不低于基金资产净值 5% 的现金或者到期日在一年以内的政府债券，其中现金不包括结算备付金、存出保证金和应收申购款等；

(3) 本基金持有一家公司发行的证券(不含本基金投资的基金)，其市值不超过基金资产净值的 10%；

(4) 本基金管理人管理的、且由本基金托管人托管的全部基金持有一家公司发行的证券(不含本基金投资的基金)，不超过该证券的 10%；

(5) 本基金投资于同一原始权益人的各类资产支持证券的比例，不得超过基金资产净值的 10%；

(6) 本基金持有的全部资产支持证券，其市值不得超过基金资产净值的 20%；

(7) 本基金持有的同一(指同一信用级别)资产支持证券的比例，不得超过该资产支持证券规模的 10%；

(8) 本基金管理人管理的、且由本基金托管人托管的全部基金投资于同一原始权益人的各类资产支持证券，不得超过其各类资产支持证券合计规模的 10%；

(9) 本基金应投资于信用级别评级为 BBB 以上(含 BBB)的资产支持证券。基金持有资产支持证券期间，如果其信用等级下降、不再符合投资标准，应在评级报告发布之日起 3 个月内予以全部卖出；

(10) 本基金进入全国银行间同业市场进行债券回购的资金余额不得超过基金资产净值的 40%；本基金在全国银行间同业市场中的债券回购最长期限为 1 年，债券回购到期后不得展期；

(11) 本基金的基金资产总值不得超过基金资产净值的 140%；

(12) 本基金持有单只基金的市值，不得超过本基金资产净值的 20%，且不得持有其他基金中基金；

(13) 本基金不得持有分级基金等具有复杂、衍生品性质的基金份额，中国证监会认可或批准的特殊基金中基金除外；

(14) 本基金投资的基金的运作期限应当不少于 1 年，最近定期报告披露的规模高于 1 亿元；

(15) 本基金管理人管理的、且由本基金托管人托管的全部基金中基金（ETF 联接基金除外）持有单只基金不得超过被投资基金净资产的 20%，被投资基金净资产规模以最近定期报告披露的规模为准；

(16) 本基金主动投资于流动性受限资产的市值合计不得超过基金资产净值的 15%；因证券市场波动、基金规模变动等基金管理人之外的因素致使基金不符合本款项所规定比例限制的，基金管理人不得主动新增流动性受限资产的投资；

(17) 本基金与私募类证券资管产品及中国证监会认定的其他主体为交易对手开展逆回购交易的，可接受质押品的资质要求应当与基金合同约定的投资范围保持一致；

(18) 法律法规及中国证监会规定的和《基金合同》约定的其他投资限制。

因证券市场波动、基金规模变动等基金管理人之外的因素致使基金投资比例不符合上述规定投资比例的（除第（2）、（9）、（12）、（13）、（15）、（16）、（17）项外），基金管理人应当在 10 个交易日内进行调整；基金投资比例不符合第（12）、（15）项规定的，基金管理人应当在 20 个交易日内进行调整。但中国证监会规定的特殊情形除外。法律法规另有规定的，从其规定。

基金管理人应当自基金合同生效之日起 6 个月内使基金的投资组合比例符合基金合同的有关约定。在上述期间内，本基金的投资范围、投资策略应当符合基金合同的约定。基金托管人对基金的投资的监督与检查自基金合同生效之日起开始。

法律法规或监管部门取消或调整上述限制，如适用于本基金，基金管理人在履行适当程序后，则本基金投资不再受相关限制或按调整后的规定执行。

3、基金托管人根据有关法律法规的规定及基金合同的约定，对本协议第十五条第十一项基金投资禁止行为进行监督。

根据法律法规有关基金从事的关联交易的规定，基金管理人和基金托管人应事先相互提供与本机构有控股关系的股东或与本机构有其他重大利害关系的公司名单及其更新，并以双方约定的方式提交，确保所提供的关联交易名单的真实性、完整性、全面性。基金管理人有责任保管真实、完整、全面的关联交易名单，并负责及时更新该名单。名单变更后基金管理人应及时发送基金托管人，基金托管人应及时确认已知名单的变更。如果基金托管人在运作中严格遵循了监督流程，基金管理人仍违规进行关联交易，并造成基金资产损失的，由基金管理人承担责任，基金托管人有权向中国证监会报告。

基金管理人运用基金财产买卖基金管理人、基金托管人及其控股股东、实际控制人或者与其有其他重大利害关系的公司发行的证券或承销期内承销的证券，或者从事其他重大关联交易的，应当符合基金的投资目标和投资策略，遵循基金份额持有人利益优先的原则，防范利益冲突，建立健全内部审批机制和评估机制，按照市场公平合理价格执行。相关交易必须事先得到基金托管人的同意，并按法律法规予以披露。重大关联交易应提交基金管理人董事会审议，并经过三分之二以上的独立董事通过。基金管理人董事会应至少每半年对关联交易事项进行审查。

4、基金托管人根据有关法律法规的规定及基金合同的约定，对基金管理人参与银行间债券市场进行监督。基金管理人应在基金投资运作之前向基金托管人提供经慎重选择的、本基金适用的银行间债券市场交易对手名单，并约定各交易对手所适用的交易结算方式。基金托管人监督基金管理人是否按事前提提供的银行间债券市场交易对手名单进行交易。基金管理人可以每半年对银行间债券市场交易对手名单进行更新，如基金管理人根据市场情况需要临时调整银行间债券市场交易对手名单，应向基金托管人说明理由，在与交易对手发生交易前 3 个工作日内与基金托管人协商解决。基金管理人收到基金托管人书面确认后，被确认调整的名单开始生效，新名单生效前已与本次剔除的交易对手所进行但尚未结算的交易，仍应按照协议进行



结算。基金管理人负责对交易对手的资信控制，按银行间债券市场的交易规则进行交易，基金托管人则根据银行间债券市场成交单对合同履行情况进行监督，但不承担交易对手不履行合同造成的损失。如基金托管人事后发现基金管理人没有按照事先约定的交易对手或交易方式进行交易时，基金托管人应及时提醒基金管理人，基金托管人不承担由此造成的任何损失和责任。

5、基金托管人根据有关法律法规的规定及基金合同的约定，对基金管理人投资银行存款进行监督。

基金投资银行存款的，基金管理人应根据法律法规的规定及基金合同的约定，建立投资制度、审慎选择存款银行，做好风险控制；并按照基金托管人的要求配合基金托管人完成相关业务办理。

6、基金托管人根据有关法律法规的规定及基金合同的约定，对基金资产净值计算、基金份额净值计算、应收资金到账、基金费用开支及收入确定、基金收益分配、相关信息披露、基金宣传推介材料中登载基金业绩表现数据等进行监督和核查。

如果基金管理人未经基金托管人的审核擅自将不实的业绩表现数据印制在宣传推介材料上，则基金托管人对此不承担任何责任，并将在发现后立即报告中国证监会。

7、基金托管人发现基金管理人的上述事项及投资指令或实际投资运作中违反法律法规和基金合同的规定，应及时以书面形式通知基金管理人限期纠正。基金管理人应积极配合和协助基金托管人的监督和核查。基金管理人收到通知后应在下一工作日前及时核对并以书面形式给基金托管人发出回函，就基金托管人的疑义进行解释或举证，说明违规原因及纠正期限，并保证在规定期限内及时改正。在上述规定期限内，基金托管人有权随时对通知事项进行复查，督促基金管理人改正。基金管理人对于基金托管人通知的违规事项未能在限期内纠正的，基金托管人应报告中国证监会。基金托管人发现基金管理人依据交易程序已经生效的投资指令违反法律、行政法规和其他有关规定，或者违反基金合同约定的，应当立即通知基金管理人，并报告中国证监会。

8、基金管理人负有义务配合和协助基金托管人依照法律法规、基金合同和本托管协议对基金业务执行核查。对基金托管人发出的书面提示，基金管理人应在规定时

间内答复并改正，或就基金托管人的疑义进行解释或举证；对基金托管人按照法规要求需向中国证监会报送基金监督报告的事项，基金管理人应积极配合提供相关数据资料和制度等。

9、基金托管人发现基金管理人有关重大违规行为，应及时报告中国证监会，同时通知基金管理人限期纠正，并将纠正结果报告中国证监会。基金管理人无正当理由，拒绝、阻挠对方根据本协议规定行使监督权，或采取拖延、欺诈等手段妨碍对方进行有效监督，情节严重或经基金托管人提出警告仍不改正的，基金托管人应报告中国证监会。

### **（三）基金管理人有关基金托管人的业务核查**

1、基金管理人有关基金托管人履行托管职责情况进行核查，核查事项包括基金托管人安全保管基金财产、开设基金财产的资金账户、证券账户等投资所需账户、复核基金管理人计算的基金资产净值和基金份额净值、根据基金管理人指令办理清算交收、相关信息披露和监督基金投资运作等行为。

2、基金管理人发现基金托管人擅自挪用基金财产、未对基金财产实行分账管理、未执行或无故延迟执行基金管理人资金划拨指令、泄露基金投资信息等违反《基金法》、基金合同、本协议及其他有关规定时，应及时以书面形式通知基金托管人限期纠正。基金托管人收到通知后应在下一工作日前及时核对并以书面形式给基金管理人发出回函，说明违规原因及纠正期限，并保证在规定期限内及时改正。在上述规定期限内，基金管理人有权随时对通知事项进行复查，督促基金托管人改正。基金托管人应积极配合基金管理人的核查行为，包括但不限于：提交相关资料以供基金管理人核查托管财产的完整性和真实性，在规定时间内答复基金管理人并改正。

3、基金管理人发现基金托管人有关重大违规行为，应及时报告中国证监会，同时通知基金托管人限期纠正，并将纠正结果报告中国证监会。基金托管人无正当理由，拒绝、阻挠对方根据本协议规定行使监督权，或采取拖延、欺诈等手段妨碍对方进行有效监督，情节严重或经基金管理人提出警告仍不改正的，基金管理人应报告中国证监会。

### **（四）基金财产的保管**

#### **1、基金财产保管的原则**

(1) 基金财产应独立于基金管理人、基金托管人的固有财产。

(2) 基金托管人应安全保管基金财产。未经基金管理人依据合法程序作出的合法合规指令，基金托管人不得自行运用、处分、分配基金的任何财产。

(3) 基金托管人按照规定开设基金财产的资金账户、证券账户等投资所需账户。

(4) 基金托管人对所托管的不同基金财产分别设置账户，独立核算，确保基金财产的完整与独立。

(5) 基金托管人根据基金管理人的指令，按照基金合同和本协议的约定保管基金财产，如有特殊情况双方可另行协商解决。

(6) 对于因为基金投资产生的应收资产，应由基金管理人负责与有关当事人确定到账日期并通知基金托管人，到账日基金财产没有到达基金账户的，基金托管人应及时通知基金管理人采取措施进行催收。由此给基金财产造成损失的，基金托管人对此不承担任何责任。

(7) 除依据法律法规和基金合同的规定外，基金托管人不得委托第三人托管基金财产。

## 2、基金募集期间及募集资金的验资

(1) 基金募集期间的资金应存于基金管理人在具有托管资格的商业银行开设的基金认购专户。该账户由基金管理人开立并管理。

(2) 基金募集期满或基金停止募集时，募集的基金份额总额、基金募集金额、基金份额持有人人数符合《基金法》、《运作办法》等有关规定后，基金管理人应将属于基金财产的全部资金划入基金托管人开立的基金托管资金账户，同时在规定时间内，聘请具有从事证券、期货相关业务资格的会计师事务所进行验资，出具验资报告。出具的验资报告由参加验资的 2 名或 2 名以上中国注册会计师签字方为有效。

(3) 若基金募集期限届满，未能达到基金合同生效的条件，由基金管理人按规定办理退款等事宜，基金托管人应提供充分协助。

## 3、基金资金账户的开立和管理

(1) 基金托管人应负责本基金的资金账户的开设和管理。

(2) 基金托管人应以本基金的名义在其营业机构开设本基金的资金账户，并根据基金管理人合法合规的指令办理资金收付。本基金的银行预留印鉴由基金托管人

保管和使用。本基金的一切货币收支活动，包括但不限于投资、支付赎回金额、支付基金收益、收取申购款，均需通过本基金的资金账户进行。

(3) 基金托管资金账户的开立和使用，限于满足开展本基金业务的需要。基金托管人和基金管理人不得假借本基金的名义开立任何其他银行账户；亦不得使用基金的任何账户进行本基金业务以外的活动。

(4) 基金托管资金账户的开立和管理应符合相关法律法规的有关规定。

(5) 在符合法律法规规定的条件下，基金托管人可以通过基金托管人专用账户办理基金资产的支付。

#### 4、基金证券账户的开立和管理

(1) 基金托管人在中国证券登记结算有限责任公司上海分公司、深圳分公司为基金开立基金托管人与基金联名的证券账户。

(2) 基金证券账户的开立和使用，限于满足开展本基金业务的需要。基金托管人和基金管理人不得出借或未经对方同意擅自转让基金的任何证券账户，亦不得使用基金的任何账户进行本基金业务以外的活动。

(3) 基金托管人以自身法人名义在中国证券登记结算有限责任公司开立结算备付金账户，并代表所托管的基金完成与中国证券登记结算有限责任公司的一级法人清算工作，基金管理人应予以积极协助。结算备付金的收取按照中国证券登记结算有限责任公司的规定执行。

(4) 基金证券账户的开立和证券账户卡的保管由基金托管人负责，账户资产的管理和运用由基金管理人负责。

(5) 在本托管协议生效日之后，本基金被允许从事其他投资品种的投资业务，涉及相关账户的开设、使用的，按有关规定开设、使用并管理；若无相关规定，则基金托管人应当比照并遵守上述关于账户开设、使用的规定。

#### 5、债券托管账户的开设和管理

基金合同生效后，基金托管人根据中国人民银行、中央国债登记结算有限责任公司、银行间市场清算所股份有限公司的有关规定，以基金的名义在中央国债登记结算有限责任公司、银行间市场清算所股份有限公司开立债券托管与结算账户，并代表基金进行银行间市场债券的结算。基金管理人和基金托管人同时代表基金签订

全国银行间债券市场债券回购主协议。

#### 6、其他账户的开设和管理

(1)因业务发展需要而开立的其他账户，可以根据法律法规和基金合同的规定，在基金管理人和基金托管人商议后开立。新账户按有关规则使用并管理。

(2)法律法规等有关规定对相关账户的开立和管理另有规定的，从其规定办理。

#### 7、基金财产投资的有关有价凭证等的保管

基金财产投资的有关实物证券、银行定期存款存单等有价凭证由基金托管人负责妥善保管，保管凭证由基金托管人持有。实物证券的购买和转让，由基金托管人根据基金管理人的指令办理。属于基金托管人实际有效控制下的实物证券在基金托管人保管期间的损坏、灭失，由此产生的责任应由基金托管人承担。基金托管人对基金托管人以外机构实际有效控制的证券不承担保管责任。

#### 8、与基金财产有关的重大合同的保管

由基金管理人代表基金签署的、与基金有关的重大合同的原件分别由基金管理人、基金托管人保管。除协议另有规定外，基金管理人在代表基金签署与基金有关的重大合同时，应保证基金一方持有两份以上的正本，以便基金管理人和基金托管人至少各持有一份正本的原件。重大合同的保管期限为基金合同终止后 15 年。

### **(五) 基金资产净值计算和会计核算**

#### 1、基金资产净值的计算及复核程序

##### (1)基金资产净值

基金资产净值是指基金资产总值减去负债后的净资产值。

基金份额净值是按照估值日基金资产净值除以估值日基金份额的余额数量计算，精确到 0.0001 元，小数点后第 5 位四舍五入，由此产生的误差计入基金财产。

国家另有规定的，从其规定。

##### (2) 复核程序

基金管理人每个估值日对基金资产进行估值后，将基金份额净值结果发送基金托管人，经基金托管人复核无误后，由基金管理人依据基金合同和相关法律法规的规定对外公布。但基金管理人根据法律法规或基金合同的规定暂停估值时除外。

#### 2、基金资产估值方法和特殊情形的处理

### （1）估值对象

基金所拥有的基金、债券和银行存款本息、应收款项、其他投资等资产及负债。

### （2）估值方法

本基金所持有的投资品种，按如下原则进行估值：

#### 1) 证券交易所上市的有价证券（不含基金）的估值

a、交易所上市的有价证券，以其估值日在证券交易所挂牌的市价（收盘价）估值；估值日无交易的，且最近交易日后经济环境未发生重大变化或证券发行机构未发生影响证券价格的重大事件的，以最近交易日的市价（收盘价）估值；如最近交易日后经济环境发生了重大变化或证券发行机构发生影响证券价格的重大事件的，可参考类似投资品种的现行市价及重大变化因素，调整最近交易市价，确定公允价格；

b、交易所上市实行净价交易的固定收益品种按第三方估值机构提供的相应品种当日的估值净价估值，估值日没有交易的，且最近交易日后经济环境未发生重大变化，按第三方估值机构提供的相应品种当日的估值净价估值。如最近交易日后经济环境发生了重大变化的，可参考类似投资品种的现行市价及重大变化因素，调整最近交易市价，确定公允价格；

c、交易所上市未实行净价交易的固定收益品种按第三方估值机构提供的相应品种当日的估值全价减去估值全价中所含的债券应收利息得到的净价进行估值；估值日没有交易的，且最近交易日后经济环境未发生重大变化，按第三方估值机构提供的相应品种当日的估值全价减去估值全价中所含的债券应收利息得到的净价进行估值。如最近交易日后经济环境发生了重大变化的，可参考类似投资品种的现行市价及重大变化因素，调整最近交易市价，确定公允价格；

d、交易所上市不存在活跃市场的有价证券，采用估值技术确定公允价值。交易所上市的资产支持证券，采用估值技术确定公允价值，在估值技术难以可靠计量公允价值的情况下，按成本估值。

2) 首次公开发行未上市的债券，采用估值技术确定公允价值，在估值技术难以可靠计量公允价值的情况下，按成本估值。

3) 全国银行间债券市场交易的债券、资产支持证券等固定收益品种，以第三

方估值机构提供的价格数据估值。

4) 同一债券同时在两个或两个以上市场交易的，按债券所处的市场分别估值。

5) 基金的估值方法

I.非上市基金的估值

a. 本基金投资的境内非货币市场基金，按所投资基金估值日的份额净值估值。

b. 本基金投资的境内货币市场基金，按所投资基金前一估值日后至估值日期间（含节假日）的万份收益计提估值日基金收益。

II.上市基金的估值

a. 本基金投资的ETF基金按所投资ETF基金估值日的收盘价估值；

b. 本基金投资的上市开放式基金(LOF)，按所投资基金估值日的份额净值估值；

c. 本基金投资的上市交易型货币市场基金，如所投资基金披露份额净值，则按所投资基金估值日的份额净值估值；如所投资基金披露万份（百份）收益，则按所投资基金前一估值日后至估值日期间（含节假日）的万份（百份）收益计提估值日基金收益。

III.如遇所投资基金不公布基金份额净值、进行折算或拆分、估值日无交易等特殊状况，按以下原则进行估值：

a.以所投资基金的基金份额净值估值的，若所投资基金与本基金估值频率一致但未公布估值日基金份额净值，按其最近公布的基金份额净值为基础估值；

b.以所投资基金的收盘价估值的，若估值日无交易，且最近交易日后市场环境未发生重大变化，按最近交易日的收盘价估值；如最近交易日后市场环境发生了重大变化，可使用最新的基金份额净值为基础或参考类似投资品种的现行市价及重大变化因素调整最近交易市价，确定公允价值；

c.如果所投资基金前一估值日至估值日期间发生分红除权、折算或拆分，根据基金份额净值或收盘价、单位基金份额分红金额、折算拆分比例、持仓份额等因素合理确定公允价值；

IV.当基金管理人认为所投资基金按上述第I至第III项进行估值存在不公允时，应与基金托管人协商一致采用合理的估值技术或估值标准确定其公允价。

6) 当发生大额申购或赎回情形时，基金管理人可以采用摆动定价机制，以确

保基金估值的公平性。

7) 如有确凿证据表明按上述方法进行估值不能客观反映其公允价值的，基金管理人可根据具体情况与基金托管人商定后，按最能反映公允价值的价格估值。

8) 相关法律法规以及监管部门有强制规定的，从其规定。如有新增事项，按国家最新规定估值。

如基金管理人或基金托管人发现基金估值违反基金合同订明的估值方法、程序及相关法律法规的规定或者未能充分维护基金份额持有人利益时，应立即通知对方，共同查明原因，双方协商解决。

根据有关法律法规，基金资产净值计算和基金会计核算的义务由基金管理人承担。本基金的基金会计责任方由基金管理人担任，因此，就与本基金有关的会计问题，如经相关各方在平等基础上充分讨论后，仍无法达成一致的意见，按照基金管理人对外予以公布。

### (3) 特殊情形的处理

1) 基金管理人或基金托管人按估值方法的第 7) 项进行估值时，所造成的误差不得作为基金资产估值错误处理。

2) 由于不可抗力原因，或由于证券交易所、登记结算机构及存款银行等第三方机构发送的数据错误等原因，基金管理人和基金托管人虽然已经采取必要、适当、合理的措施进行检查，但未能发现错误的，由此造成的基金资产估值错误，基金管理人和基金托管人免除赔偿责任。但基金管理人、基金托管人应当积极采取必要的措施消除或减轻由此造成的影响。

### 3、基金份额净值错误的处理方式

(1) 当基金份额净值小数点后 4 位以内(含第 4 位)发生估值错误时，视为基金份额净值错误；基金份额净值出现错误时，基金管理人应当立即予以纠正，通报基金托管人，并采取合理的措施防止损失进一步扩大；错误偏差达到基金份额净值的 0.25%时，基金管理人应当通报基金托管人并报中国证监会备案；错误偏差达到基金份额净值的 0.50%时，基金管理人应当公告、通报基金托管人并报中国证监会备案；当发生净值计算错误时，由基金管理人负责处理，由此给基金份额持有人和基金造成损失的，应由基金管理人先行赔付，基金管



理人按差错情形，有权向其他当事人追偿。

(2) 当基金份额净值计算差错给基金和基金份额持有人造成损失需要进行赔偿时，基金管理人和基金托管人应根据实际情况界定双方承担的责任，经确认后按以下条款进行赔偿：

①本基金的基金会计责任方由基金管理人担任。与本基金有关的会计问题，如经双方在平等基础上充分讨论后，尚不能达成一致时，按基金会计责任方的建议执行，由此给基金份额持有人和基金造成的损失，由基金管理人负责赔付。

②若基金管理人计算的基金份额净值已由基金托管人复核确认后公告，而且基金托管人未对计算过程提出疑义或要求基金管理人书面说明，基金份额净值出错且造成基金份额持有人损失的，应根据法律法规的规定对基金份额持有人或基金支付赔偿金，就实际向基金份额持有人或基金支付的赔偿金额，其中基金管理人承担 50%，基金托管人承担 50%。

③如基金管理人和基金托管人对基金份额净值的计算结果，虽然多次重新计算和核对，尚不能达成一致时，为避免不能按时公布基金份额净值的情形，以基金管理人的计算结果对外公布，由此给基金份额持有人和基金造成的损失，由基金管理人负责赔付。

④由于基金管理人提供的信息错误（包括但不限于基金申购或赎回金额等），基金托管人在履行正常复核程序后仍不能发现该错误，进而导致基金份额净值计算错误而引起的基金份额持有人和基金财产的损失，由基金管理人负责赔付。

(3) 基金管理人和基金托管人由于各自技术系统设置而产生的净值计算尾差，以基金管理人计算结果为准。

(4) 前述内容如法律法规或监管机关另有规定的，从其规定处理。如果行业有通行做法，双方当事人应本着平等和保护基金份额持有人利益的原则进行协商。

#### 4、暂停估值的情形

(1) 基金投资所涉及的证券交易所遇法定节假日或因其他原因暂停营业时；

(2) 因不可抗力致使基金管理人、基金托管人无法准确评估基金资产价值

时；

(3) 占相当比例的被投资基金暂停估值，基金管理人、基金托管人无法准确评估基金资产价值时；

(4) 当前一估值日基金资产净值 50%以上的资产出现无可参考的活跃市场价格且采用估值技术仍导致公允价值存在重大不确定性时，基金管理人经与基金托管人协商一致的；

(5) 中国证监会和基金合同认定的其他情形。

#### 5、基金会计制度

按国家有关部门规定的会计制度执行。

#### 6、基金账册的建立

基金管理人进行基金会计核算并编制基金财务会计报告。基金管理人、基金托管人分别独立地设置、记录和保管本基金的全套账册。若基金管理人和基金托管人对会计处理方法存在分歧，应以基金管理人的处理方法为准。若当日核对不符，暂时无法查找到错账的原因而影响到基金资产净值的计算和公告的，以基金管理人的账册为准。

#### 7、基金财务报表与报告的编制和复核

##### (1) 财务报表的编制

基金管理人应当及时编制并对外提供真实、完整的基金财务会计报告。月度报表的编制，基金管理人应于每月终了后 5 个工作日内完成；《基金合同》生效后，基金招募说明书的信息发生重大变更的，基金管理人应当在三个工作日内，更新基金招募说明书并登载在指定网站上；基金招募说明书其他信息发生变更的，基金管理人至少每年更新一次。季度报告应在季度结束之日起 15 个工作日内编制完毕并予以公告；中期报告在会计年度半年终了后两个月内编制完毕并予以公告；年度报告在会计年度结束后三个月内编制完毕并予以公告。基金合同生效不足 2 个月的，基金管理人可以不编制当期季度报告、中期报告或者年度报告。

##### (2) 报表复核

基金管理人在月度报表完成当日，将报表盖章后提供给基金托管人复核；基金托管人在收到后应在 3 日内进行复核，并将复核结果书面通知基金管理人。基金管

理人在季度报告完成当日，将有关报告提供给基金托管人复核，基金托管人应在收到后 7 个工作日内完成复核，并将复核结果书面通知基金管理人。基金管理人在中期报告完成当日，将有关报告提供给基金托管人复核，基金托管人应在收到后 30 日内完成复核，并将复核结果书面通知基金管理人。基金管理人在年度报告完成当日，将有关报告提供基金托管人复核，基金托管人应在收到后 45 日内完成复核，并将复核结果书面通知基金管理人。基金管理人和基金托管人之间的上述文件往来均以传真的方式或双方商定的其他方式进行。

基金托管人在复核过程中，发现双方的报表存在不符时，基金管理人和基金托管人应共同查明原因，进行调整，调整以双方认可的账务处理方式为准；若双方无法达成一致，以基金管理人的账务处理为准。核对无误后，基金托管人在基金管理人提供的报告上加盖托管业务专用章或者出具加盖托管业务专用章的复核意见书，双方各自留存一份。如果基金管理人与基金托管人不能于应当发布公告之日之前就相关报表达成一致，基金管理人有权按照其编制的报表对外发布公告，基金托管人有权就相关情况报中国证监会备案。

8、基金管理人应每季向基金托管人提供基金业绩比较基准的基础数据和编制结果。

#### **（六）基金份额持有人名册的登记与保管**

本基金的基金管理人和基金托管人须分别妥善保管的基金份额持有人名册，包括基金合同生效日、基金合同终止日、基金份额持有人大会权益登记日、每年 6 月 30 日、12 月 31 日的基金份额持有人名册。基金份额持有人名册的内容至少应包括基金份额持有人的名称和持有的基金份额。

基金份额持有人名册由基金登记机构编制，由基金管理人审核并提交基金托管人保管。基金托管人有权要求基金管理人提供任意一个交易日或全部交易日的基金份额持有人名册，基金管理人应及时提供，不得拖延或拒绝提供。

基金管理人应及时向基金托管人提交基金份额持有人名册。每年 6 月 30 日和 12 月 31 日的基金份额持有人名册应于下月前十个工作日内提交；基金合同生效日、基金合同终止日、基金份额持有人大会权益登记日等涉及到基金重要事项日期的基金份额持有人名册应于发生日后十个工作日内提交。

基金管理人和基金托管人应妥善保管基金份额持有人名册，保存期限为 15 年。基金托管人不得将所保管的基金份额持有人名册用于基金托管业务以外的其他用途，并应遵守保密义务。若基金管理人或基金托管人由于自身原因无法妥善保管基金份额持有人名册，应按有关法规规定各自承担相应的责任。

### **（七）争议解决方式**

因本协议产生或与之相关的争议，双方当事人应通过协商、调解解决，协商、调解不能解决的，任何一方均有权将争议提交中国国际经济贸易仲裁委员会，仲裁地点为北京市，按照中国国际经济贸易仲裁委员会届时有效的仲裁规则进行仲裁。仲裁裁决是终局的，对当事人均有约束力。除非仲裁裁决另有规定，仲裁费由败诉方承担。

争议处理期间，双方当事人应恪守基金管理人和基金托管人职责，各自继续忠实、勤勉、尽责地履行基金合同和本托管协议规定的义务，维护基金份额持有人的合法权益。

本协议适用中华人民共和国法律并从其解释。

### **（八）托管协议的变更、终止**

#### **1、托管协议的变更程序**

本协议双方当事人经协商一致，可以对协议进行修改。修改后的新协议，其内容不得与基金合同的规定有任何冲突。基金托管协议的变更报中国证监会备案。

#### **2、基金托管协议终止的情形**

- （1）基金合同终止；**
- （2）基金托管人解散、依法被撤销、破产或由其他基金托管人接管基金资产；**
- （3）基金管理人解散、依法被撤销、破产或由其他基金管理人接管基金管理权；**
- （4）发生法律法规、中国证监会或基金合同规定的终止事项。**

## 二十一、对基金份额持有人的服务

基金管理人承诺为基金份额持有人提供一系列的服务。基金管理人将根据基金份额持有人的需要和市场的变化，增加或变更服务项目。主要服务内容如下：

### （一）资料寄送

#### 1、基金投资者对账单：

基金管理人将向发生交易的基金份额持有人以书面或电子文件形式定期或不定期寄送对账单。

2、基金份额持有人可通过客户服务中心开通净值短信服务，基金管理人将定期发送基金净值信息。

#### 3、其他相关的信息资料。

### （二）多种收费方式选择

基金管理人在合适时机将为基金投资者提供多种收费方式购买本基金，满足基金投资者多样化的投资需求，具体实施办法见有关公告。

### （三）基金电子交易服务

基金管理人现已开通基金网上交易服务，在未来市场和技术条件成熟时，基金管理人将为基金投资者提供更多基金电子交易服务。

### （四）联系方式

投资者如果想了解申购与赎回的交易情况、基金账户余额、基金产品与服务等信息，可拨打基金管理人如下电话：

客户服务专线：400-819-8866（免长途）

传真：010-68731199

互联网站：<http://www.ncfund.com.cn>

（五）如本招募说明书存在任何您/贵机构无法理解的内容，请通过上述联系方式联系基金管理人。请确保投资前，您/贵机构已经全面理解了本招募说明书。

## 二十二、其他应披露事项

- 1、本基金管理人、托管人目前无重大诉讼事项。
- 2、2021年2月3日 新华基金管理股份有限公司基金改聘会计师事务所公告
- 3、2021年3月30日 新华精选成长主题3个月持有期混合型基金中基金（FOF）2020年年度报告
- 4、2021年4月10日 新华基金管理股份有限公司基金行业高级管理人员变更公告
- 5、2021年4月21日 新华精选成长主题3个月持有期混合型基金中基金（FOF）2021年第1季度报告
- 6、2021年5月8日 新华基金管理股份有限公司关于公司法定代表人变更的公告
- 7、2021年5月27日 新华基金管理股份有限公司基金行业高级管理人员变更公告
- 8、2021年6月16日 新华基金管理股份有限公司新华精选成长主题3个月持有期混合型基金中基金（FOF）基金经理变更公告
- 9、2021年6月17日 新华精选成长主题3个月持有期混合型基金中基金（FOF）招募说明书（更新）全文
- 10、2021年6月17日 新华精选成长主题3个月持有期混合型基金中基金（FOF）基金产品资料概要（更新）
- 11、2021年6月26日 新华基金管理股份有限公司关于在北京植信基金销售有限公司开通定期定额投资业务、基金转换业务的公告
- 12、2021年6月30日 新华基金管理股份有限公司参与中国人寿保险股份有限公司销售机构费率优惠的公告
- 13、2021年7月20日 新华精选成长主题3个月持有期混合型基金中基金（FOF）2021年第2季度报告
- 14、2021年08月27日 新华精选成长主题3个月持有期混合型基金中基金

(FOF) 2021 年中期报告

15、2021 年 09 月 24 日 新华基金管理股份有限公司基金行业高级管理人员变更公告

16、2021 年 10 月 08 日 新华基金管理股份有限公司关于办公地址及直销表单变更的公告

17、2021 年 10 月 22 日 新华基金管理股份有限公司关于旗下部分基金参加新时代证券股份有限公司基金申购及定期定额投资手续费率优惠活动的公告

18、2021 年 10 月 26 日 新华精选成长主题 3 个月持有期混合型基金中基金 (FOF) 2021 年第 3 季度报告

19、2021 年 11 月 13 日 新华基金管理股份有限公司关于旗下部分基金参加北京增财基金销售有限公司费率优惠活动的公告

20、2021 年 12 月 28 日 新华基金管理股份有限公司关于调整直销柜台汇款交易及网上直销交易优惠费率的公告

21、2022 年 01 月 04 日 新华基金管理股份有限公司关于旗下公开募集证券投资基金执行新金融工具相关会计准则的公告

22、2022 年 01 月 11 日 新华基金管理股份有限公司关于旗下部分基金增加上海万得基金销售有限公司为代销机构并开通相关业务及参加网上费率优惠活动的公告

23、2022 年 01 月 13 日 新华基金管理股份有限公司关于北京分公司营业场所变更的公告

24、2022 年 01 月 13 日 新华基金管理股份有限公司关于设立上海分公司的公告

25、2022 年 01 月 21 日 新华精选成长主题 3 个月持有期混合型基金中基金 (FOF) 2021 年第 4 季度报告

## 二十三、招募说明书的存放及查阅方式

招募说明书公布后，应当分别置备于基金管理人、基金托管人和基金销售机构的住所，供公众查阅、复制。投资者在支付工本费后，可在合理时间内取得上述文件的复制件或复印件。基金招募说明书条款及内容应以基金招募说明书正本为准。



## 二十四、备查文件

备查文件等文本存放在基金管理人、基金托管人和销售机构的办公场所和营业场所，在办公时间内可供免费查阅。

(一)中国证监会准予新华精选成长主题3个月持有期混合型基金中基金(FOF)注册的文件

(二)《新华精选成长主题3个月持有期混合型基金中基金(FOF)基金合同》

(三)《新华精选成长主题3个月持有期混合型基金中基金(FOF)托管协议》

(四)关于申请募集注册新华精选成长主题3个月持有期混合型基金中基金(FOF)的法律意见书

(五)基金管理人业务资格批件、营业执照

(六)基金托管人业务资格批件、营业执照

(七)中国证监会要求的其他文件

新华基金管理股份有限公司

2022年9月6日