

博时亚洲票息收益债券型证券投资基金(博时亚洲票息收益债券(美元)) 基金产品资料概要更新

编制日期：2022年10月10日

送出日期：2022年10月11日

本概要提供本基金的重要信息，是招募说明书的一部分。
作出投资决定前，请阅读完整的招募说明书等销售文件。

一、产品概况

基金简称	博时亚洲票息收益债券	基金代码	050030
下属基金简称	博时亚洲票息收益债券(美元 钞)	下属基金代码	050203
基金管理人	博时基金管理有限公司	基金托管人	招商银行股份有限公司
境外投资顾问	无	境外托管人	布朗兄弟哈里曼银行 Brown Brothers Harriman Co.
基金合同生效日	2013-02-01		
基金类型	债券型	交易币种	美元
运作方式	普通开放式	开放频率	每个开放日开放申购、赎回
基金经理	何凯	开始担任本基金基金经理的日期	2014-04-02
		证券从业日期	2006-08-01

二、基金投资与净值表现

(一) 投资目标与投资策略

敬请投资者阅读《招募说明书》第四章了解详细情况

投资目标	本基金通过分析亚洲区域各国家和地区的宏观经济状况以及各发债主体的微观基本面，寻找各类债券的投资机会，在谨慎投资的前提下，力争获取高于业绩比较基准的投资收益。
投资范围	本基金的投资范围包括政府债券、公司债券、可转换债券、住房按揭支持证券、资产支持证券等债券，债券基金，银行存款、可转让存单、银行承兑汇票、银行票据、商业票据、回购协议、货币市场基金等货币市场工具以及中国证监会允许投资的其他金融工具，包括货币远期/期货/互换、利率互换、信用违约互换等风险对冲工具。 本基金不主动参与股票等权益类资产的投资，包括不直接从二级市场买入股票等权益类资产和权证，不参与一级市场的新股申购或增发新股。 本基金投资于债券资产的比例不低于基金资产的80%，其中，投资于亚洲市场债券的资产占债券资产的比例不低于80%；现金或者到期日在一年以内的政府债券的比例合计不低于基金资产净值的5%，其中，现金不包括结算备付金、存出保证金、应收申购款等。

“亚洲市场债券”包括亚洲国家或地区的政府发行的债券，登记注册在亚洲国家或地区或主要业务收入/资产在亚洲国家或地区的机构、企业等发行的债券。

本基金所投资的基金为在已与中国证监会签署双边监管合作谅解备忘录的国家或地区证券监管机构登记注册的公募基金。

如法律法规或监管机构以后允许基金投资其他品种的，基金管理人在履行适当程序后，可以相应将其纳入本基金的投资范围；如法律法规或中国证监会变更投资品种的比例限制的，基金管理人在履行适当程序后，可相应调整投资比例限制，不需经基金份额持有人大会审议。

本基金管理人自《基金合同》生效之日起6个月内使基金的投资组合比例符合上述相关规定。

主要投资策略

本基金主要采取资产配置策略、债券投资策略、基金投资策略和金融衍生品投资策略。资产配置策略指本基金密切跟踪相关国家或地区经济的景气周期以及财政、货币政策变化，把握市场利率水平的运行态势，从宏观层面了解亚洲各国家、行业的景气情况、防范系统性的宏观经济、政治以及信用风险，从而确定基金资产在不同国家、不同行业以及不同债券品种之间的配置比例。债券投资策略主要是指买入持有策略和信用策略。基金投资策略主要是指本基金投资债券基金等固定收益类基金。金融衍生品投资策略是指本基金主要投资于在经中国证监会认可的交易所上市交易的金融衍生品，当这些交易所没有本基金需要的衍生产品时，在严格风险控制的前提下，本基金将采用场外交易市场（OTC）买卖衍生产品。

业绩比较基准

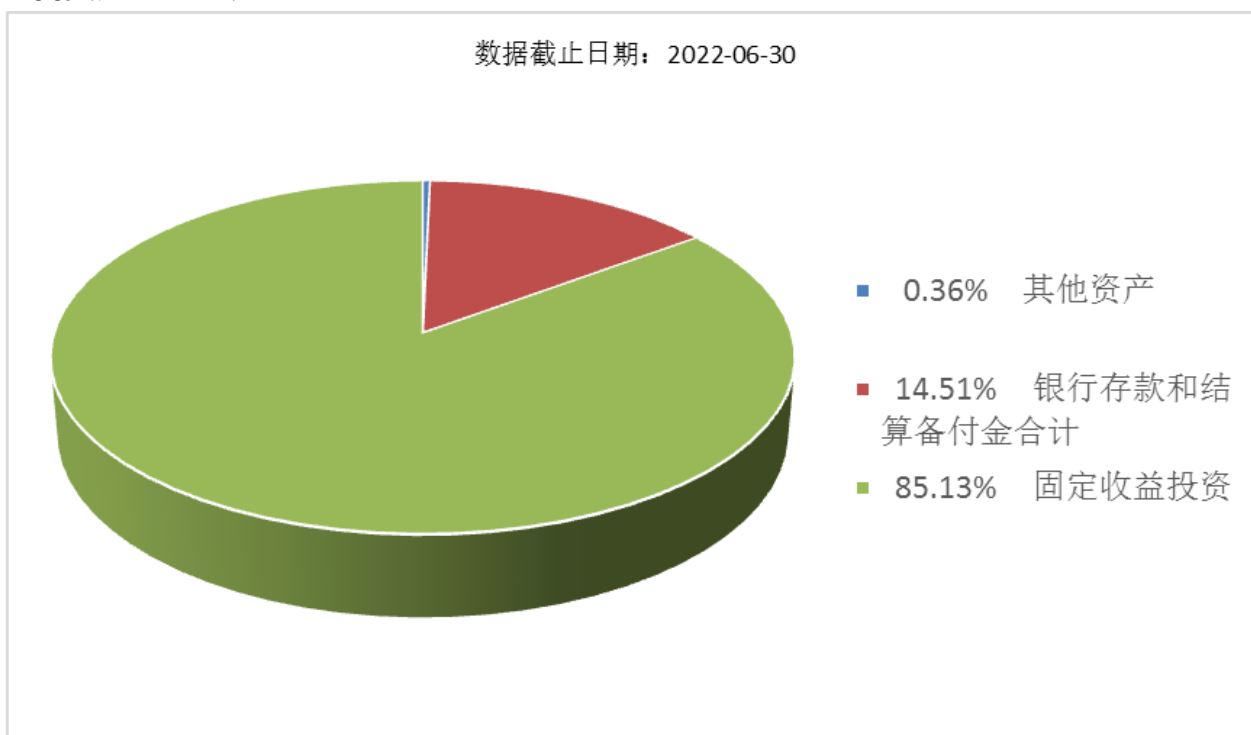
JP Morgan Asian Credit Index Composite Total Return

风险收益特征

本基金属于债券型基金，主要投资于亚洲市场的各类债券，预期收益和风险高于货币市场基金，但低于混合型基金、股票型基金，属于中等风险/收益的产品。

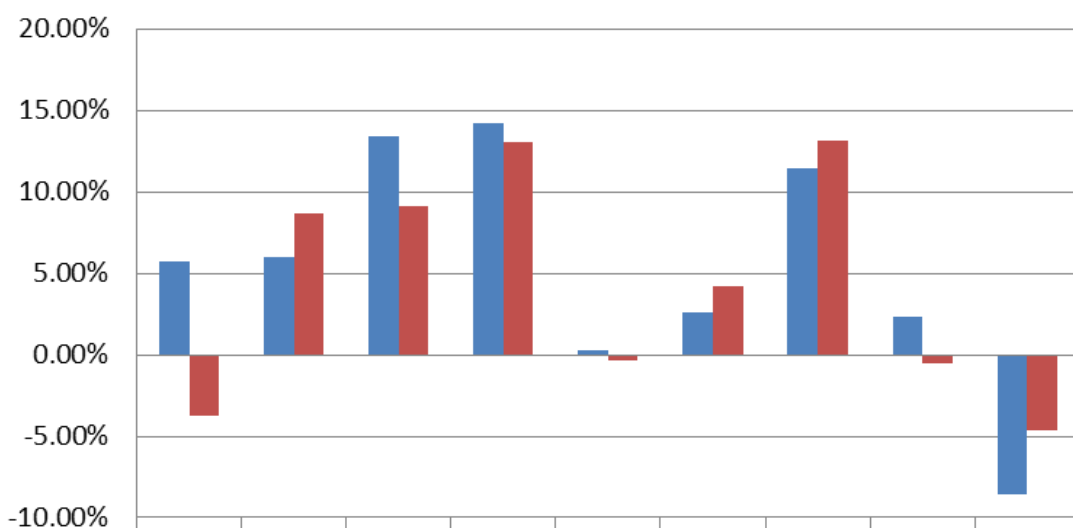
(二) 投资组合资产配置图表/区域配置图表

投资组合资产配置图表



(三) 自基金合同生效以来基金每年的净值增长率及与同期业绩比较基准的比较图

数据截止日期：2021-12-31



	2013	2014	2015	2016	2017	2018	2019	2020	2021
■ 净值增长率	5.68%	6.01%	13.37%	14.24%	0.24%	2.61%	11.48%	2.32%	-8.55%
■ 业绩基准收益率	-3.73%	8.71%	9.10%	13.04%	-0.36%	4.23%	13.18%	-0.55%	-4.67%

注：基金的过往业绩不代表未来表现。本基金份额生效当年按实际存续期计算，不按整个自然年度进行折算。

三、投资本基金涉及的费用

(一) 基金销售相关费用

以下费用在认购/申购/赎回基金过程中收取：

费用类型	份额 (S) 或金额 (M) /持有期限 (N)	收费方式/费率	备注
申购费 (前收费)	M < 20 万元	0.80%	
	20 万元 ≤ M < 60 万元	0.50%	
	60 万元 ≤ M < 100 万元	0.30%	
	M ≥ 100 万元	200 元/笔	
赎回费	N < 7 天	1.50%	100%计入资产
	7 天 ≤ N < 365 天	1.20%	至少 75%计入资产
	365 天 ≤ N < 730 天	0.80%	至少 75%计入资产
	730 天 ≤ N < 1095 天	0.50%	至少 75%计入资产
	N ≥ 1095 天	0.00%	

注：对于通过基金管理人直销渠道申购的养老金客户，享受申购费率1折优惠。对于通过基金管理人直销渠道赎回的养老金客户，将不计入基金资产部分的赎回费免除。

(二) 基金运作相关费用

以下费用将从基金资产中扣除：

费用类别	收费方式/年费率
------	----------

管理费	固定比例 0.80%
托管费	固定比例 0.25%
其他费用	<p>因基金的证券交易或结算而产生的费用（包括但不限于在境外市场开户、交易、清算、登记等各项费用以及为了加快清算向券商支付的费用）；《基金合同》生效以后的信息披露费用；基金份额持有人大会费用；基金收益分配过程中发生的费用；为应付赎回和交易清算而进行临时借款所发生的费用；《基金合同》生效以后的会计师费、律师费和税务顾问费；基金的资金汇划费用和外汇兑换交易的相关费用；</p> <p>除去基金管理人和基金托管人因自身原因而导致的更换基金管理人、更换基金托管人及基金资产由原任基金托管人转移至新任基金托管人以及由于境外托管人更换导致基金资产转移所引起的费用；基金依照有关法律法规应当缴纳的、购买或处置证券有关的任何税收、征费、关税、印花税、交易及其他税收及预扣提税（以及与前述各项有关的任何利息、罚金及费用）以及相关手续费、汇款费、基金的税务代理费等；为了基金利益，除去基金管理人和基金托管人因自身原因而导致的、与基金有关的诉讼、追索费用；</p> <p>业绩比较基准许可使用费等</p>

注：本基金交易证券等产生的费用和税负，按实际发生额从基金资产扣除。

四、风险揭示与重要提示

（一）风险揭示

本基金不提供任何保证。投资者可能损失投资本金。

投资有风险，投资者购买基金时应认真阅读本基金的《招募说明书》等销售文件。

投资者应认真阅读《基金合同》、《招募说明书》等法律文件，及时关注本公司出具的适当性意见，各销售机构关于适当性的意见不必然一致，本公司的适当性匹配意见并不表明对基金的风险和收益做出实质性判断或者保证。基金合同中关于基金风险收益特征与基金风险等级因考虑因素不同而存在差异。投资者应了解基金的风险收益情况，结合自身投资目的、期限、投资经验及风险承受能力谨慎决策并自行承担风险，不应采信不符合法律法规要求的销售行为及违规宣传推介材料。

1、本基金特有的风险

（1）境外市场风险

境外市场风险是指本基金主要投资于境外相关金融工具，证券价格可能会因为国际政治环境、宏观与微观经济因素、国家政策、投资人风险收益偏好和市场流动程度等各种因素的变化而波动，从而产生市场风险。

此外，境外证券市场可能由于对于负面的特定事件、该国或地区特有的政治因素、法律法规、市场状况、经济发展趋势的反应较境内证券市场有诸多不同。并且投资市场如香港、台湾的证券交易市场对每日证券交易价格并无涨跌幅上下限的规定，因此这些国家或地区证券的每日涨跌幅空间相对较大。以上所述因素可能会带来市场的急剧下跌，从而带来投资风险的增加。

（2）国家风险及亚洲国家或地区风险

本基金受到各个国家或地区宏观经济运行情况、货币政策、财政政策、产业政策、税法、汇率、交易规则、结算、托管以及其他运作风险等多种因素的影响，上述因素的波动和变化可能会使本基金资产面临潜在风险。此外，本基金所投资的国家或地区也存在采取某些管制措施的可能，如资本或外汇管制、对公司或行业的国有化、没收资产以及征收高额税收等，从而对基金收益以及基金资产带来不利影响。此外，由于各个国家或地区适用不同法律、法规的原因，可能导致本基金的某些投资行为在部分国家或地区受到限制或合同不能正常执行，从而使得基金资产面临损失的可能性。本基金可能对亚洲国家或地区的投资比例相对较高，系统性投资风险相应较大。本基金将在内部及外部研究机构的支持下，密切关注各国、特别是亚洲国家或地区的政治、经济和产业政策的变化，适时调整投资策略以应对国家或地区风险的变化。

(3) 汇率风险

汇率风险是指本基金部分投资于以美元计价的证券，由于本基金的记账货币是人民币，基金净值也是用人民币表示，因此在投资外汇计价资产时，除了证券本身的收益/损失外，人民币汇率变化会给基金资产带来额外的损失或收益，从而对基金净值和投资者收益产生影响。

(4) 税务风险

税务风险是指本基金投资各国或地区市场时，因各国、地区税务法律法规的不同，可能会就股息、利息、资本利得等收益向各国、地区税务机构缴纳税金，包括预扣税，该行为可能会使得资产回报受到一定影响；各国、地区的税收法律法规的规定可能变化，或者加以具有追溯力的修订，所以可能须向该等国家缴纳本基金销售、估值或者出售投资当日并未预计的额外税项都可能对本基金造成影响。

(5) 衍生品风险

衍生工具是为了有效管理金融风险而设计的工具。本基金将以投资组合避险或有效管理为目标，在基金风险承受能力许可的范围内，本着谨慎原则，适度参与衍生品投资；可能使用到的衍生产品包含货币远期/期货/互换、利率互换、信用违约互换及相关指数，以及股指期货等可以进行宏观和微观风险对冲的工具。

衍生品工具其价值是从一些基础资产价格、参考利率或指数中衍生出来的。由于事先涉及的现金流相对较少，所以衍生工具有杠杆作用，即涉及借款问题。然而，杠杆作用是一把双刃剑。一方面，由于交易成本非常低，杠杆作用可使衍生工具成为一种对冲风险和投机的有效工具；另一方面，由于事先涉及的现金支付较少，因此就更加难以评估潜在的下跌风险。

本基金投资衍生品的目的是为了投资组合避险和有效管理，而不是投机，会通过控制规模、计算风险价值等手段来有效控制风险。

2、本基金普通风险：市场风险（政策风险、经济周期风险、收益波动风险、利率风险、通货膨胀风险、再投资风险等）、管理风险（决策风险、操作风险、技术风险、估值风险等）、信用风险、流动性风险、合规风险和其他风险。

(二) 重要提示

中国证监会对本基金募集的核准，并不表明其对本基金的价值和收益作出实质性判断或保证，也不表明投资于本基金没有风险。基金管理人依照恪尽职守、诚实信用、谨慎勤勉的原则管理和运用基金财产，但不保证基金一定盈利，也不保证最低收益。基金投资者自依基金合同取得基金份额，即成为基金份额持有人和基金合同的当事人。

基金产品资料概要信息发生重大变更的，基金管理人将在三个工作日内更新。其他信息发生变更的，基金管理人每年更新一次。因此，本文件内容相比基金的实际情况可能存在一定的滞后，如需及时、准确获取基金的相关信息，敬请同时关注基金管理人发布的相关临时公告等。

五、其他资料查询方式

以下资料详见基金管理人网站[网址：www.bosera.com][客服电话：95105568]

- (1)基金合同、托管协议、招募说明书
- (2)定期报告，包括基金季度报告、中期报告和年度报告
- (3)基金份额净值
- (4)基金销售机构及联系方式
- (5)其他重要资料

六、其他情况说明

争议解决方式：本《基金合同》的当事人之间因本《基金合同》产生的或与本《基金合同》有关的争议可通过友好协商解决，但若自一方书面提出协商解决争议之日起 60 日内争议未能以协商方式解决的，则任何一方有权将争议提交位于北京的中国国际经济贸易仲裁委员会，根据提交仲裁时该会的仲裁规则进行仲裁。仲裁裁决是终局的，对仲裁各方当事人均具有约束力。