

# 鹏华中证 500 指数增强型证券投资基金 2022 年第 3 季度报告

2022 年 9 月 30 日

基金管理人：鹏华基金管理有限公司

基金托管人：招商银行股份有限公司

报告送出日期：2022 年 10 月 25 日

## § 1 重要提示

基金管理人的董事会、董事保证本报告所载资料不存在虚假记载、误导性陈述或重大遗漏，并对其内容的真实性、准确性和完整性承担个别及连带的法律责任。

基金托管人招商银行股份有限公司根据本基金合同规定，于 2022 年 10 月 24 日复核了本报告中的财务指标、净值表现和投资组合报告等内容，保证复核内容不存在虚假记载、误导性陈述或者重大遗漏。

基金管理人承诺以诚实信用、勤勉尽责的原则管理和运用基金资产，但不保证基金一定盈利。

基金的过往业绩并不代表其未来表现。投资有风险，投资者在作出投资决策前应仔细阅读本基金的招募说明书及其更新。

本报告中财务资料未经审计。

本报告期自 2022 年 07 月 01 日起至 2022 年 09 月 30 日止。

## § 2 基金产品概况

基金简称	鹏华中证 500 指数增强
基金主代码	014344
基金运作方式	契约型开放式
基金合同生效日	2022 年 1 月 11 日
报告期末基金份额总额	201,973,789.74 份
投资目标	本基金为股票指数增强型基金，在力求对标的指数进行有效跟踪的基础上，通过数量化方法及基本面分析进行积极的指数组合管理与风险控制，力争实现超越业绩比较基准的投资收益，谋求基金资产的长期增值。
投资策略	<p>1、股票投资策略</p> <p>本基金为指数增强型基金，以中证 500 指数为标的指数，基金股票投资方面将主要采用指数增强量化投资策略，在严格控制跟踪误差的基础上，力求获得超越业绩比较基准的超额收益。</p> <p>指数增强量化投资策略主要借鉴国内外成熟的组合投资策略，在对标的指数成份股及其他股票基本面的深入研究的基础上，运用多因子量化选股模型构建投资组合，同时优化组合交易并严格控制组合风险，力求实现超额收益。</p> <p>（1）多因子量化选股模型</p> <p>本基金将以多因子量化选股模型构建股票组合。多因子模型针对个股构建价值、质量、动量、成长、一致预期等因子，通过量化方法处理因子与个股超额回报之间的</p>

特征关系，挑选出具有基本面逻辑支撑和统计意义有效的因子组合，进而得出具有稳定超额回报的股票组合。本基金对因子的有效性进行持续的跟踪，分析其变化规律，基金经理根据市场状况结合因子变化趋势，对模型使用的因子结构进行动态调整。

#### （2）风险控制与调整

本基金为指数增强型基金。在追求超额收益的同时，需要控制跟踪偏离过大的风险。基金将根据投资组合相对标的指数的暴露度等因素的分析，对组合跟踪效果进行预估，及时调整投资组合，力求将跟踪误差控制在目标范围内。

本基金的风险控制目标是追求日均跟踪偏离度的绝对值不超过 0.5%，年跟踪误差不超过 7.75%。

#### （3）投资组合优化模型

本基金将综合考虑预期回报、风险及交易成本进行投资组合优化。选股范围以标的指数成份股为主，也包括非成份股中与成份股相关性强，流动性好，基本面信息充足的股票。

#### 2、存托凭证投资策略

本基金将根据本基金的投资目标和股票投资策略，基于对基础证券投资价值的深入研究判断，进行存托凭证的投资。

#### 3、债券投资策略

本基金债券投资将采取久期策略、收益率曲线策略、骑乘策略、息差策略、个券选择策略、信用策略等积极投资策略，自上而下地管理组合的久期，灵活地调整组合的券种搭配，同时精选个券，以增强组合的持有期收益。本基金可投资可转换债券及可交换债券，可转换债券及可交换债券兼具债权和股权双重属性，本基金将通过对目标公司股票的投资价值分析和债券价值分析综合开展投资决策，以增强本基金的收益。

#### 4、股指期货投资策略

本基金将根据风险管理的原则，以套期保值为目标，选择流动性好、交易活跃的股指期货合约，充分考虑股指期货的风险收益特征，通过多头或空头的套期保值策略，以改善投资组合的投资效果，实现股票组合的超额收益。

#### 5、资产支持证券的投资策略

本基金将综合运用战略资产配置和战术资产配置进行资产支持证券的投资组合管理，并根据信用风险、利率风险和流动性风险变化积极调整投资策略，严格遵守法律法规和基金合同的约定，在保证本金安全和基金资产流动性的基础上获得稳定收益。

#### 6、参与融资及转融通证券出借业务策略

本基金可在综合考虑预期收益、风险、流动性等因素基础上，参与融资业务。

	为更好地实现投资目标，在加强风险防范并遵守审慎经营原则的前提下，本基金可根据投资管理的需要参与转融通证券出借业务。本基金将在分析市场环境、投资者类型与结构、基金历史申赎情况、出借证券流动性情况等因素的基础上，合理确定出借证券的范围、期限和比例。	
业绩比较基准	中证 500 指数收益率×95%+银行活期存款利率（税后）×5%	
风险收益特征	本基金属于股票指数增强型基金，其预期的收益和风险高于货币市场基金、债券型基金、混合型基金。本基金为指数型基金，具有与标的指数相似的风险收益特征。	
基金管理人	鹏华基金管理有限公司	
基金托管人	招商银行股份有限公司	
下属分级基金的基金简称	鹏华中证 500 指数增强 A	鹏华中证 500 指数增强 C
下属分级基金的交易代码	014344	014345
报告期末下属分级基金的份额总额	122,710,366.02 份	79,263,423.72 份
下属分级基金的风险收益特征	风险收益特征同上	风险收益特征同上

注：无。

### § 3 主要财务指标和基金净值表现

#### 3.1 主要财务指标

单位：人民币元

主要财务指标	报告期（2022 年 7 月 1 日-2022 年 9 月 30 日）	
	鹏华中证 500 指数增强 A	鹏华中证 500 指数增强 C
1. 本期已实现收益	12,897,236.76	7,642,836.36
2. 本期利润	-10,641,763.82	-6,334,181.21
3. 加权平均基金份额本期利润	-0.0693	-0.0705
4. 期末基金资产净值	113,724,894.77	73,247,833.88
5. 期末基金份额净值	0.9268	0.9241

注：1. 本期已实现收益指基金本期利息收入、投资收益、其他收入（不含公允价值变动收益）扣除相关费用和信用减值损失后的余额，本期利润为本期已实现收益加上本期公允价值变动收益等未实现收益。

2. 所述基金业绩指标不包括持有人认购或交易基金的各项费用（例如，开放式基金的申购赎回费、基金转换费等），计入费用后实际收益水平要低于所列数字。

#### 3.2 基金净值表现

##### 3.2.1 基金份额净值增长率及其与同期业绩比较基准收益率的比较

鹏华中证 500 指数增强 A

阶段	净值增长率①	净值增长率标准差②	业绩比较基准收益率③	业绩比较基准收益率标准差④	①-③	②-④
过去三个月	-7.82%	1.16%	-10.90%	1.10%	3.08%	0.06%
过去六个月	-2.73%	1.37%	-9.13%	1.39%	6.40%	-0.02%
自基金合同生效起至今	-7.32%	1.35%	-19.54%	1.41%	12.22%	-0.06%

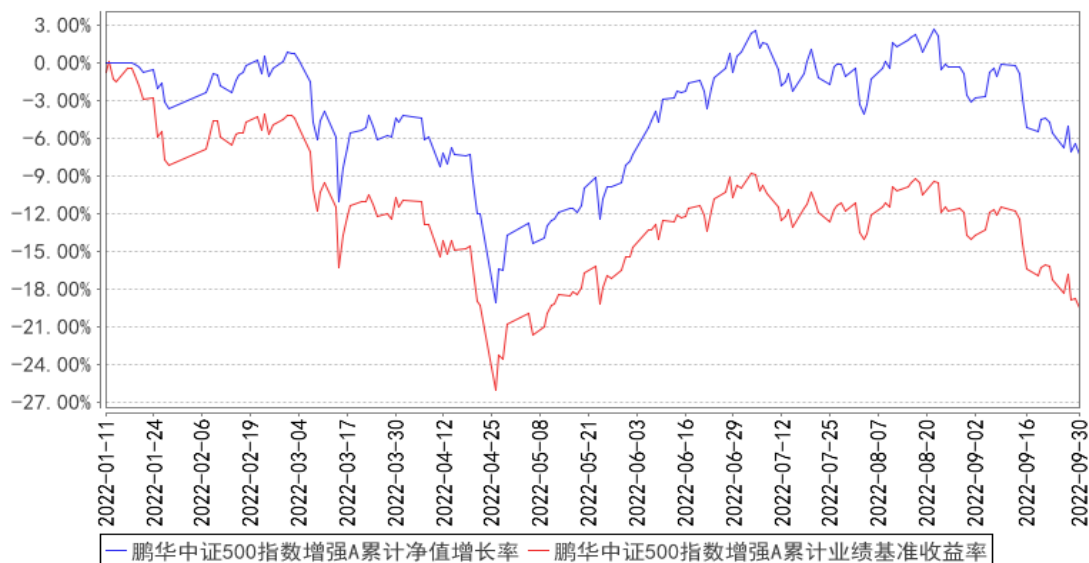
鹏华中证 500 指数增强 C

阶段	净值增长率①	净值增长率标准差②	业绩比较基准收益率③	业绩比较基准收益率标准差④	①-③	②-④
过去三个月	-7.91%	1.16%	-10.90%	1.10%	2.99%	0.06%
过去六个月	-2.92%	1.37%	-9.13%	1.39%	6.21%	-0.02%
自基金合同生效起至今	-7.59%	1.35%	-19.54%	1.41%	11.95%	-0.06%

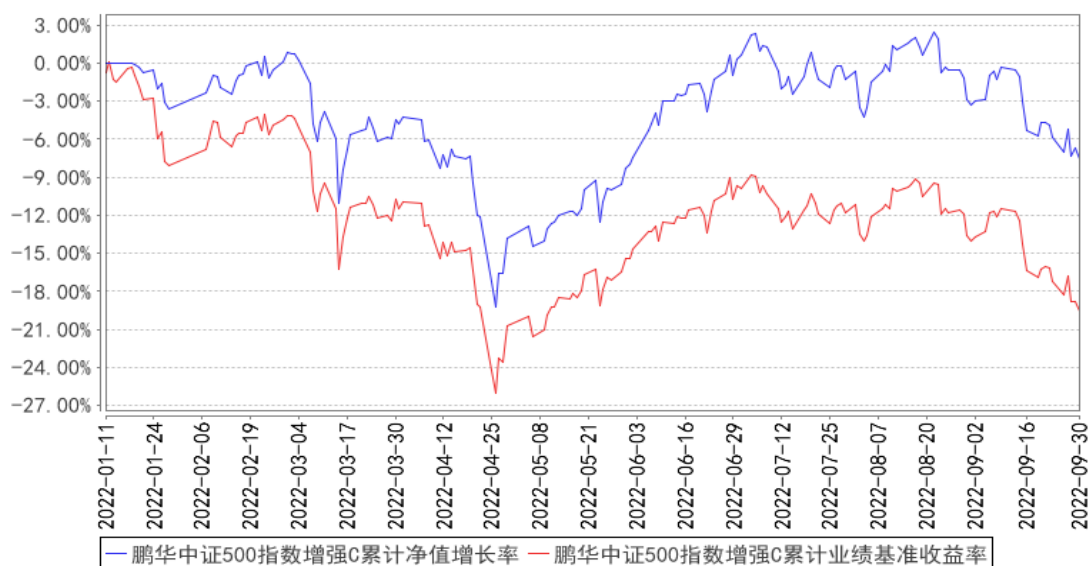
注：业绩比较基准=中证 500 指数收益率×95%+银行活期存款利率（税后）×5%

### 3.2.2 自基金合同生效以来基金累计净值增长率变动及其与同期业绩比较基准收益率变动的比较

鹏华中证500指数增强A累计净值增长率与同期业绩比较基准收益率的历史走势对比图



鹏华中证500指数增强C累计净值增长率与同期业绩比较基准收益率的历史走势对比图



注：1、本基金基金合同于 2022 年 01 月 11 日生效，截至本报告期末本基金基金合同生效未满一年。2、截至建仓期结束，本基金的各项投资比例已达到基金合同中规定的各项比例

### 3.3 其他指标

注：无。

## § 4 管理人报告

### 4.1 基金经理（或基金经理小组）简介

姓名	职务	任本基金的基金经理期限		证券从业年限	说明
		任职日期	离任日期		
苏俊杰	基金经理	2022-01-11	-	10 年	苏俊杰先生，国籍中国，理学硕士，10 年证券从业经验。曾任 MSCI INC. 分析师，华泰柏瑞基金管理有限公司专户投资经理，财通基金管理有限公司基金经理。2019 年 07 月加盟鹏华基金管理有限公司，现担任量化及衍生品投资部副总经理/基金经理。2018 年 01 月至 2019 年 07 月担任中证财通中国可持续发展 100 (ECPIESG) 指数增强型证券投资基金基金经理，2018 年 09 月至 2019 年 07 月担任财通量化核心优选混合型证券投资基金基金经理，2019 年 01 月至 2019 年 07 月担任财通量化价值优选灵活配置混合型证券投资基金基金经理，2019 年 04 月至 2019 年 07 月担任财通中证香港红利等权投资指数型证券投资基金基金经

					理, 2021 年 03 月至今担任鹏华沪深 300 指数增强型证券投资基金基金经理, 2021 年 03 月至今担任鹏华量化先锋混合型证券投资基金基金经理, 2022 年 01 月至今担任鹏华中证 500 指数增强型证券投资基金基金经理, 2022 年 08 月至今担任鹏华沪深 300 指数证券投资基金 (LOF) 基金经理, 2022 年 08 月至今担任鹏华中证 500 指数证券投资基金 (LOF) 基金经理, 2022 年 08 月至今担任鹏华创业板指数型证券投资基金 (LOF) 基金经理, 苏俊杰先生具备基金从业资格。本报告期内本基金基金经理未发生变动。
--	--	--	--	--	---

注: 1. 任职日期和离任日期均指公司作出决定后正式对外公告之日; 担任新成立基金基金经理的, 任职日期为基金合同生效日。

2. 证券从业的含义遵从行业协会关于从业人员资格管理办法的相关规定。

#### 4.1.1 期末兼任私募资产管理计划投资经理的基金经理同时管理的产品情况

注: 无。

#### 4.2 管理人对报告期内本基金运作合规守信情况的说明

报告期内, 本基金管理人严格遵守《证券投资基金法》等法律法规、中国证监会的有关规定以及基金合同的约定, 本着诚实守信、勤勉尽责的原则管理和运作基金资产, 在严格控制风险的基础上, 为基金份额持有人谋求最大利益。

本报告期内, 本基金运作合规, 不存在违反基金合同和损害基金份额持有人利益的行为。

#### 4.3 公平交易专项说明

##### 4.3.1 公平交易制度的执行情况

报告期内, 本基金管理人严格执行公平交易制度, 确保不同投资组合在研究、交易、分配等各环节得到公平对待。

##### 4.3.2 异常交易行为的专项说明

报告期内, 本基金未发生违法违规且对基金财产造成损失的异常交易行为。本报告期内未发生基金管理人管理的所有投资组合参与的交易所公开竞价同日反向交易成交较少的单边交易量超过该证券当日成交量的 5% 的情况。

#### 4.4 报告期内基金的投资策略和运作分析

报告期内，本基金在控制相对中证 500 指数跟踪误差的基础上，采用量化方法进行选股，力争在中证 500 指数收益率的基础上进行增强。量化选股模型立足于上市公司的基本面信息，侧重于长期表现有效的因子类别，同时结合短期市场情绪、动量等因子，从而将模型的短期与长期有效性进行平衡与提高。

#### 4.5 报告期内基金的业绩表现

截至本报告期末，本报告期 A 类份额净值增长率为-7.82%，同期业绩比较基准增长率为-10.90%，C 类份额净值增长率为-7.91%，同期业绩比较基准增长率为-10.90%。

#### 4.6 报告期内基金持有人数或基金资产净值预警说明

无。

### § 5 投资组合报告

#### 5.1 报告期末基金资产组合情况

序号	项目	金额（元）	占基金总资产的比例（%）
1	权益投资	173,273,020.09	92.27
	其中：股票	173,273,020.09	92.27
2	基金投资	-	-
3	固定收益投资	-	-
	其中：债券	-	-
	资产支持证券	-	-
4	贵金属投资	-	-
5	金融衍生品投资	-	-
6	买入返售金融资产	-	-
	其中：买断式回购的买入返售金融资产	-	-
7	银行存款和结算备付金合计	14,178,266.70	7.55
8	其他资产	346,090.34	0.18
9	合计	187,797,377.13	100.00

#### 5.2 报告期末按行业分类的股票投资组合

##### 5.2.1 报告期末指数投资按行业分类的境内股票投资组合

代码	行业类别	公允价值（元）	占基金资产净值比例（%）
A	农、林、牧、渔业	3,249,694.00	1.74
B	采矿业	9,551,467.00	5.11
C	制造业	85,701,131.03	45.84
D	电力、热力、燃气及水生产和供应业	4,525,870.00	2.42



E	建筑业	507,378.00	0.27
F	批发和零售业	7,027,338.00	3.76
G	交通运输、仓储和邮政业	4,842,684.00	2.59
H	住宿和餐饮业	-	-
I	信息传输、软件和信息技术服务业	10,299,880.07	5.51
J	金融业	10,185,914.90	5.45
K	房地产业	3,173,486.00	1.70
L	租赁和商务服务业	2,255,968.00	1.21
M	科学研究和技术服务业	135,624.00	0.07
N	水利、环境和公共设施管理业	1,347,570.00	0.72
O	居民服务、修理和其他服务业	-	-
P	教育	-	-
Q	卫生和社会工作	3,337,300.00	1.78
R	文化、体育和娱乐业	5,381,380.32	2.88
S	综合	-	-
	合计	151,522,685.32	81.04

### 5.2.2 报告期末积极投资按行业分类的境内股票投资组合

代码	行业类别	公允价值（元）	占基金资产净值比例（%）
A	农、林、牧、渔业	-	-
B	采矿业	2,623,417.68	1.40
C	制造业	12,508,165.47	6.69
D	电力、热力、燃气及水生产和供应业	-	-
E	建筑业	535,674.00	0.29
F	批发和零售业	-	-
G	交通运输、仓储和邮政业	547,058.00	0.29
H	住宿和餐饮业	-	-
I	信息传输、软件和信息技术服务业	1,361,276.63	0.73
J	金融业	2,186,776.00	1.17
K	房地产业	691,804.00	0.37
L	租赁和商务服务业	-	-
M	科学研究和技术服务业	1,240,307.75	0.66
N	水利、环境和公共设施管理业	28,168.56	0.02
O	居民服务、修理和其他服务业	-	-
P	教育	-	-
Q	卫生和社会工作	22,219.68	0.01
R	文化、体育和娱乐业	5,467.00	0.00
S	综合	-	-
	合计	21,750,334.77	11.63

### 5.2.3 报告期末按行业分类的港股通投资股票投资组合

注：无。

### 5.3 期末按公允价值占基金资产净值比例大小排序的股票投资明细

#### 5.3.1 报告期末指数投资按公允价值占基金资产净值比例大小排序的前十名股票投资明细

序号	股票代码	股票名称	数量（股）	公允价值（元）	占基金资产净值比例（%）
1	002422	科伦药业	168,000	3,702,720.00	1.98
2	600985	淮北矿业	214,500	3,614,325.00	1.93
3	600380	健康元	323,000	3,397,960.00	1.82
4	300244	迪安诊断	115,000	3,337,300.00	1.78
5	002124	天邦食品	478,600	3,249,694.00	1.74
6	000937	冀中能源	431,400	3,127,650.00	1.67
7	000401	冀东水泥	373,100	3,119,116.00	1.67
8	601928	凤凰传媒	366,900	3,111,312.00	1.66
9	002497	雅化集团	121,825	3,096,791.50	1.66
10	600566	济川药业	133,800	3,065,358.00	1.64

#### 5.3.2 报告期末积极投资按公允价值占基金资产净值比例大小排序的前五名股票投资明细

序号	股票代码	股票名称	数量（股）	公允价值（元）	占基金资产净值比例（%）
1	300861	美畅股份	38,800	2,199,184.00	1.18
2	300351	永贵电器	128,000	1,775,360.00	0.95
3	300360	炬华科技	131,700	1,589,619.00	0.85
4	601318	中国平安	35,800	1,488,564.00	0.80
5	600938	中国海油	84,004	1,295,341.68	0.69

### 5.4 报告期末按债券品种分类的债券投资组合

注：无。

### 5.5 报告期末按公允价值占基金资产净值比例大小排序的前五名债券投资明细

注：无。

### 5.6 报告期末按公允价值占基金资产净值比例大小排序的前十名资产支持证券投资明细

注：无。

### 5.7 报告期末按公允价值占基金资产净值比例大小排序的前五名贵金属投资明细

注：无。

## 5.8 报告期末按公允价值占基金资产净值比例大小排序的前五名权证投资明细

注：无。

## 5.9 报告期末本基金投资的股指期货交易情况说明

### 5.9.1 报告期末本基金投资的股指期货持仓和损益明细

注：无。

### 5.9.2 本基金投资股指期货的投资政策

本基金将根据风险管理的原则，以套期保值为目标，选择流动性好、交易活跃的股指期货合约，充分考虑股指期货的风险收益特征，通过多头或空头的套期保值策略，以改善投资组合的投资效果，实现股票组合的超额收益。

## 5.10 报告期末本基金投资的国债期货交易情况说明

### 5.10.1 本期国债期货投资政策

本基金基金合同的投资范围尚未包含国债期货投资。

### 5.10.2 报告期末本基金投资的国债期货持仓和损益明细

注：本基金基金合同的投资范围尚未包含国债期货投资。

### 5.10.3 本期国债期货投资评价

本基金基金合同的投资范围尚未包含国债期货投资。

## 5.11 投资组合报告附注

### 5.11.1 本基金投资的前十名证券的发行主体本期是否出现被监管部门立案调查，或在报告编制日前一年内受到公开谴责、处罚的情形

本基金投资的前十名证券中本期没有发行主体被监管部门立案调查的、或在报告编制日前一年内受到公开谴责、处罚的证券。

### 5.11.2 基金投资的前十名股票是否超出基金合同规定的备选股票库

本基金投资的前十名证券没有超出基金合同规定的证券备选库。

### 5.11.3 其他资产构成

序号	名称	金额（元）
1	存出保证金	-
2	应收证券清算款	-

3	应收股利	-
4	应收利息	-
5	应收申购款	346,090.34
6	其他应收款	-
7	其他	-
8	合计	346,090.34

#### 5.11.4 报告期末持有的处于转股期的可转换债券明细

注：无。

#### 5.11.5 报告期末前十名股票中存在流通受限情况的说明

##### 5.11.5.1 报告期末指数投资前十名股票中存在流通受限情况的说明

注：无。

##### 5.11.5.2 报告期末积极投资前五名股票中存在流通受限情况的说明

序号	股票代码	股票名称	流通受限部分的公允价值（元）	占基金资产净值比例（%）	流通受限情况说明
1	600938	中国海油	1,295,341.68	0.69	新股流通受限

#### 5.11.6 投资组合报告附注的其他文字描述部分

由于四舍五入的原因，投资组合报告中数字分项之和与合计项之间可能存在尾差。

## §6 开放式基金份额变动

单位：份

项目	鹏华中证 500 指数增强 A	鹏华中证 500 指数增强 C
报告期期初基金份额总额	297,800,957.30	105,654,963.87
报告期期间基金总申购份额	26,327,500.70	44,775,073.93
减：报告期期间基金总赎回份额	201,418,091.98	71,166,614.08
报告期期间基金拆分变动份额（份额减少以“-”填列）	-	-
报告期期末基金份额总额	122,710,366.02	79,263,423.72

## §7 基金管理人运用固有资金投资本基金情况

#### 7.1 基金管理人持有本基金份额变动情况

注：无。

#### 7.2 基金管理人运用固有资金投资本基金交易明细

注：无。

## § 8 影响投资者决策的其他重要信息

### 8.1 报告期内单一投资者持有基金份额比例达到或超过 20%的情况

注：无。

### 8.2 影响投资者决策的其他重要信息

无。

## § 9 备查文件目录

### 9.1 备查文件目录

- (一) 《鹏华中证 500 指数增强型证券投资基金基金合同》；
- (二) 《鹏华中证 500 指数增强型证券投资基金托管协议》；
- (三) 《鹏华中证 500 指数增强型证券投资基金 2022 年第 3 季度报告》（原文）。

### 9.2 存放地点

深圳市福田区福华三路 168 号深圳国际商会中心第 43 层鹏华基金管理有限公司。

### 9.3 查阅方式

投资者可在基金管理人营业时间内免费查阅，也可按工本费购买复印件，或通过本基金管理人网站（<http://www.phfund.com.cn>）查阅。

投资者对本报告书如有疑问，可咨询本基金管理人鹏华基金管理有限公司，本公司已开通客户服务系统，咨询电话：4006788999。

鹏华基金管理有限公司

2022 年 10 月 25 日