

# 鹏华创新成长混合型证券投资基金 2022 年第 3 季度报告

2022 年 9 月 30 日

基金管理人：鹏华基金管理有限公司

基金托管人：中国工商银行股份有限公司

报告送出日期：2022 年 10 月 25 日

## § 1 重要提示

基金管理人的董事会、董事保证本报告所载资料不存在虚假记载、误导性陈述或重大遗漏，并对其内容的真实性、准确性和完整性承担个别及连带的法律责任。

基金托管人中国工商银行股份有限公司根据本基金合同规定，于 2022 年 10 月 24 日复核了本报告中的财务指标、净值表现和投资组合报告等内容，保证复核内容不存在虚假记载、误导性陈述或者重大遗漏。

基金管理人承诺以诚实信用、勤勉尽责的原则管理和运用基金资产，但不保证基金一定盈利。

基金的过往业绩并不代表其未来表现。投资有风险，投资者在作出投资决策前应仔细阅读本基金的招募说明书及其更新。

本报告中财务资料未经审计。

本报告期自 2022 年 07 月 01 日起至 2022 年 09 月 30 日止。

## § 2 基金产品概况

基金简称	鹏华创新成长混合
基金主代码	011460
基金运作方式	契约型开放式
基金合同生效日	2021 年 3 月 9 日
报告期末基金份额总额	1,464,819,311.70 份
投资目标	在严格控制风险的前提下，精选创新成长主题的企业进行投资，分享其发展和成长的机会，力求超额收益与长期资本增值。
投资策略	<p>1、资产配置策略</p> <p>本基金将通过跟踪考量通常的宏观经济变量（包括 GDP 增长率、CPI 走势、M2 的绝对水平和增长率、利率水平与走势等）以及各项国家政策（包括财政、货币、税收、汇率政策等）来判断经济周期目前的位置以及未来将发展的方向，在此基础上对各大类资产的风险和预期收益率进行分析评估，制定股票、债券、现金等大类资产之间的配置比例、调整原则和调整范围。</p> <p>2、股票投资策略</p> <p>本基金通过自上而下及自下而上相结合的方法，对实体经济运行、产业及行业发展趋势、上下游行业运作态势等进行考察，挖掘优质公司，构建股票投资组合。核心思路在于：1) 自上而下地分析行业的增长前景、行业结构、商业模式、竞争要素等分析把握其投资机会；2) 自下而上地评判企业的核心竞争力、管理层、治理结构等</p>

以及其所提供的产品和服务是否契合未来行业增长的大趋势，对企业基本面和估值水平进行综合的研判，深度挖掘优质的个股。

#### （1）创新成长主题公司的定义

基金所定义的创新成长主题公司指在中国经济结构转型及产业升级的进程中，通过技术创新、产品创新、商业模式创新或组织与制度创新等多种创新形式实现成长的上市公司。该类公司通常具有核心研发实力和技术、较高的行业知名度，以及良好的创新管理和企业文化，在市场竞争中具有核心优势和持续发展能力。

具体来说，本基金所指的创新成长主题相关股票隶属的行业包括但不限于互联网技术、信息产业、传媒、通信、节能环保、生物医药、高端装备制造、新能源、新材料、新能源汽车、新兴消费等行业。

未来如果基金管理人认为有更适当的创新成长主题公司的划分标准，基金管理人有权在履行适当程序后对上述界定方法进行变更。本基金由于上述原因变更界定方法应及时告知基金托管人并公告。

#### （2）自上而下的行业遴选

本基金将自上而下地进行行业遴选，重点关注行业增长前景、行业利润前景和行业成功要素。对行业增长前景，主要分析行业的外部发展环境、行业的生命周期以及行业波动与经济周期的关系等；对行业利润前景，主要分析行业结构，特别是业内竞争的方式、业内竞争的激烈程度、以及业内厂商的谈判能力等。基于对行业结构的分析形成对业内竞争的关键成功要素的判断，为预测企业经营环境的变化建立起扎实的基础。

#### （3）自下而上的个股选择

本基金通过定性和定量相结合的方法进行自下而上的个股选择，对企业基本面和估值水平进行综合的研判，精选优质个股。

##### 1) 定性分析

本基金通过以下两方面标准对股票的基本面进行研究分析并筛选出优质的公司：

一方面是竞争力分析，通过对公司竞争策略和核心竞争力的分析，选择具有可持续竞争优势的公司或未来具有广阔成长空间的公司。就公司竞争策略，基于行业分析的结果判断策略的有效性、策略的实施支持和策略的执行成果；就核心竞争力，分析公司的现有核心竞争力，并判断公司能否利用现有的资源、能力和定位取得可持续竞争优势。

另一方面是管理层分析，通过着重考察公司的管理层以及管理制度，选择具有良好治理结构、管理水平较高的优质公司。

##### 2) 定量分析

	<p>主要考察上市公司的成长性、盈利能力及其估值水平，选取具备良好业绩成长性并且估值合理的上市公司。在成长性方面，主要考虑未来两年公司收入和利润的增长率、累计及新增研发支出、CAPEX 支出、人员招聘情况等；在盈利能力方面，主要考察上市公司毛利率及其变动趋势、ROE、ROIC 等。在估值水平方面，基于行业的特点确定对股价最有影响力的关键估值方法（包括 PE、PEG、PB、PS、EV/EBITDA 等），并通过业内比较、历史比较和增长性分析，确定具有上升基础的股价水平。</p> <p>（4）港股通标的股票投资策略</p> <p>本基金所投资港股通标的股票除适用上述投资策略外，还需关注：</p> <ol style="list-style-type: none"> <li>1) 在港股市场上市、具有行业代表性的优质中资公司；</li> <li>2) 具有行业稀缺性的香港本地和外资公司；</li> <li>3) 港股市场在行业结构、估值、AH 股折溢价、分红率等方面具有吸引力的投资标的。</li> </ol> <p>未来，如果港股通业务规则发生变化或出现法律法规或监管部门允许投资的其他模式，基金管理人在履行适当程序后可相应调整。</p> <p>3、债券投资策略</p> <p>本基金债券投资将采取久期策略、收益率曲线策略、骑乘策略、息差策略、个券选择策略、信用策略等积极投资策略，自上而下地管理组合的久期，灵活地调整组合的券种搭配，同时精选个券，以增强组合的持有期收益。</p> <p>4、股指期货投资策略</p> <p>本基金将根据风险管理的原则，以套期保值为目标，选择流动性好、交易活跃的股指期货合约，充分考虑股指期货的风险收益特征，通过多头或空头的套期保值策略，以改善投资组合的投资效果，实现股票组合的超额收益。</p> <p>5、资产支持证券的投资策略</p> <p>本基金将综合运用战略资产配置和战术资产配置进行资产支持证券的投资组合管理，并根据信用风险、利率风险和流动性风险变化积极调整投资策略，严格遵守法律法规和基金合同的约定，在保证本金安全和基金资产流动性的基础上获得稳定收益。</p> <p>6、参与融资业务投资策略</p> <p>本基金可在综合考虑预期收益、风险、流动性等因素基础上，参与融资业务。</p> <p>未来，随着证券市场投资工具的发展和丰富，本基金可在履行适当程序后相应调整和更新相关投资策略，并在招募说明书中更新并公告。</p>
业绩比较基准	<p>沪深 300 指数收益率*60%+恒生指数收益率*20%（经汇率估值调整）+中证综合债指数收益率*20%</p>
风险收益特征	<p>本基金属于混合型基金，其预期的风险和收益高于货币市场基金、债券型基金，低于股票型基金。本基金将投</p>

	资港股通标的股票，会面临港股通机制下因投资环境、投资标的、市场制度以及交易规则等差异带来的特有风险。	
基金管理人	鹏华基金管理有限公司	
基金托管人	中国工商银行股份有限公司	
下属分级基金的基金简称	鹏华创新成长混合 A	鹏华创新成长混合 C
下属分级基金的交易代码	011460	011461
报告期末下属分级基金的份额总额	1,412,742,294.60 份	52,077,017.10 份
下属分级基金的风险收益特征	风险收益特征同上	风险收益特征同上

注：无。

### § 3 主要财务指标和基金净值表现

#### 3.1 主要财务指标

单位：人民币元

主要财务指标	报告期（2022 年 7 月 1 日-2022 年 9 月 30 日）	
	鹏华创新成长混合 A	鹏华创新成长混合 C
1. 本期已实现收益	27,013,029.10	858,697.79
2. 本期利润	-193,211,424.00	-6,693,563.97
3. 加权平均基金份额本期利润	-0.1353	-0.1347
4. 期末基金资产净值	1,007,881,076.23	36,684,920.57
5. 期末基金份额净值	0.7134	0.7044

注：1. 本期已实现收益指基金本期利息收入、投资收益、其他收入（不含公允价值变动收益）扣除相关费用和信用减值损失后的余额，本期利润为本期已实现收益加上本期公允价值变动收益等未实现收益。

2. 所述基金业绩指标不包括持有人认购或交易基金的各项费用（例如，开放式基金的申购赎回费、基金转换费等），计入费用后实际收益水平要低于所列数字。

#### 3.2 基金净值表现

##### 3.2.1 基金份额净值增长率及其与同期业绩比较基准收益率的比较

鹏华创新成长混合 A

阶段	净值增长率①	净值增长率标准差②	业绩比较基准收益率③	业绩比较基准收益率标准差④	①-③	②-④
过去三个月	-16.03%	1.97%	-12.30%	0.74%	-3.73%	1.23%
过去六个月	-11.76%	2.04%	-7.86%	0.96%	-3.90%	1.08%

过去一年	-25.13%	1.81%	-17.12%	0.97%	-8.01%	0.84%
自基金合同生效起至今	-28.66%	1.56%	-20.92%	0.93%	-7.74%	0.63%

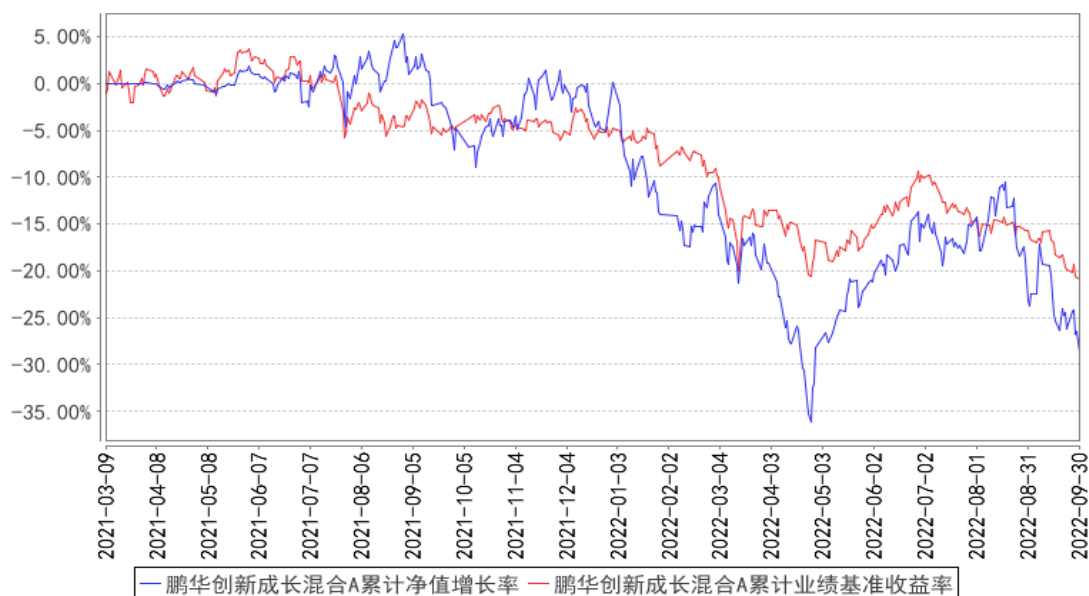
鹏华创新成长混合 C

阶段	净值增长率①	净值增长率标准差②	业绩比较基准收益率③	业绩比较基准收益率标准差④	①-③	②-④
过去三个月	-16.20%	1.97%	-12.30%	0.74%	-3.90%	1.23%
过去六个月	-12.11%	2.04%	-7.86%	0.96%	-4.25%	1.08%
过去一年	-25.74%	1.81%	-17.12%	0.97%	-8.62%	0.84%
自基金合同生效起至今	-29.56%	1.56%	-20.92%	0.93%	-8.64%	0.63%

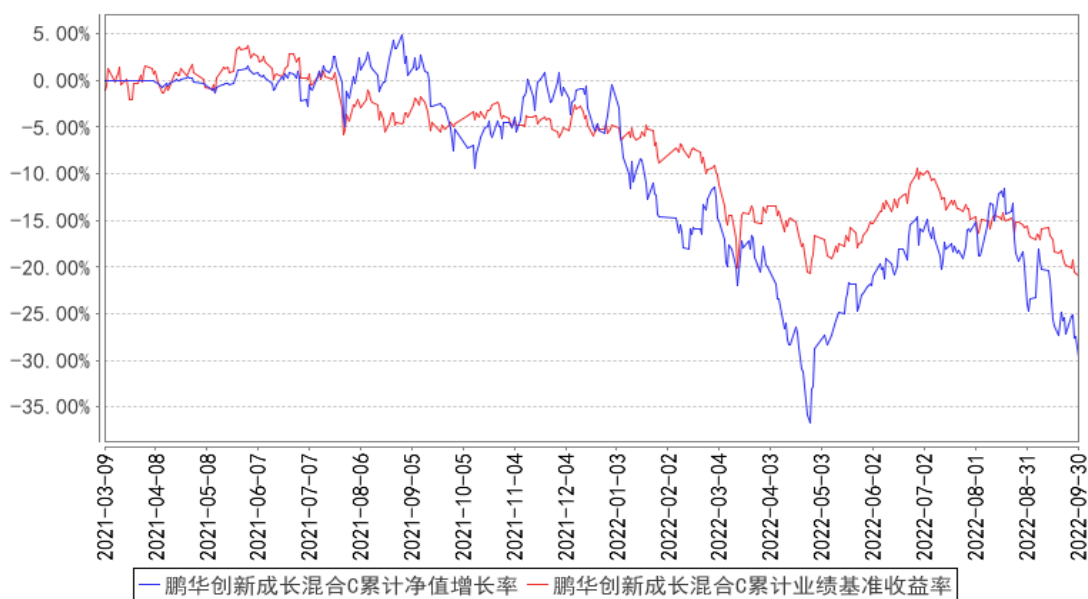
注：业绩比较基准=沪深 300 指数收益率\*60%+恒生指数收益率\*20%（经汇率估值调整）+中证综合债指数收益率\*20%

### 3.2.2 自基金合同生效以来基金累计净值增长率变动及其与同期业绩比较基准收益率变动的比较

鹏华创新成长混合A累计净值增长率与同期业绩比较基准收益率的历史走势对比图



鹏华创新成长混合C累计净值增长率与同期业绩比较基准收益率的历史走势对比图



注：1、本基金基金合同于 2021 年 03 月 09 日生效。2、截至建仓期结束，本基金的各项投资比例已达到基金合同中规定的各项比例。

### 3.3 其他指标

注：无。

## § 4 管理人报告

### 4.1 基金经理（或基金经理小组）简介

姓名	职务	任本基金的基金经理期限		证券从业年限	说明
		任职日期	离任日期		
聂毅翔	基金经理	2021-03-09	2022-08-03	12 年	聂毅翔先生，国籍中国，理学博士，12 年证券从业经验。历任美国风暴通讯咨询公司高级项目经理，美国罗根斯通资本对冲基金公司交易员，美国期货交易监管委员会助理经济学家，鹏华基金国际业务部投资经理，中银国际证券投资主办人，国海富兰克林基金国际业务副总监，天弘基金基金经理；2017 年 1 月加盟鹏华基金管理有限公司，曾任研究部副总经理/基金经理。2017 年 08 月至 2021 年 10 月担任鹏华沪深港互联网股票型证券投资基金基金经理，2018 年 06 月至 2022 年 08 月担任鹏华创新驱动混合型证券投资基金基金经理，2018 年 09 月至 2021 年 10 月担任鹏华研究驱动混合型证券投资基金基金经理，2019 年 11 月至 2022 年 08

					月担任鹏华港股通中证香港银行投资指数证券投资基金 (LOF) 基金经理, 2021 年 01 月至 2022 年 08 月担任鹏华汇智优选混合型证券投资基金基金经理, 2021 年 03 月至 2022 年 08 月担任鹏华创新成长混合型证券投资基金基金经理, 聂毅翔先生具备基金从业资格。本报告期内本基金基金经理发生变动, 聂毅翔不再担任本基金基金经理。
高松	基金经理	2022-05-28	-	12 年	高松先生, 国籍中国, 理学博士, 12 年证券从业经验。曾任国金通用基金管理有限公司投研部研究员, 方正富邦基金管理有限公司投资部基金经理, 民生加银基金管理有限公司基金经理。2021 年 12 月加盟鹏华基金管理有限公司, 现担任权益投资一部基金经理。2015 年 01 月至 2016 年 07 月担任方正富邦红利精选基金经理, 2016 年 12 月至 2021 年 12 月担任民生加银养老服务基金经理, 2017 年 03 月至 2021 年 12 月担任民生加银品牌蓝筹基金经理, 2019 年 03 月至 2020 年 05 月担任民生加银信用双利基金经理, 2019 年 08 月至 2021 年 12 月担任民生加银优选基金经理, 2020 年 04 月至 2021 年 08 月担任民生加银品质消费基金经理, 2020 年 08 月至 2021 年 12 月担任民生加银医药健康基金经理, 2022 年 05 月至今担任鹏华创新成长混合型证券投资基金基金经理, 高松先生具备基金从业资格。本报告期内本基金基金经理发生变动, 聂毅翔不再担任本基金基金经理。

注: 1. 任职日期和离任日期均指公司作出决定后正式对外公告之日; 担任新成立基金基金经理的, 任职日期为基金合同生效日。

2. 证券从业的含义遵从行业协会关于从业人员资格管理办法的相关规定。

#### 4.1.1 期末兼任私募资产管理计划投资经理的基金经理同时管理的产品情况

注: 无。

#### 4.2 管理人对报告期内本基金运作合规守信情况的说明

报告期内, 本基金管理人严格遵守《证券投资基金法》等法律法规、中国证监会的有关规定以及基金合同的约定, 本着诚实守信、勤勉尽责的原则管理和运作基金资产, 在严格控制风险的基础上, 为基金份额持有人谋求最大利益。



本报告期内，本基金运作合规，不存在违反基金合同和损害基金份额持有人利益的行为。

### 4.3 公平交易专项说明

#### 4.3.1 公平交易制度的执行情况

报告期内，本基金管理人严格执行公平交易制度，确保不同投资组合在研究、交易、分配等各环节得到公平对待。

#### 4.3.2 异常交易行为的专项说明

报告期内，本基金未发生违法违规且对基金财产造成损失的异常交易行为。本报告期内未发生基金管理人管理的所有投资组合参与的交易所公开竞价同日反向交易成交较少的单边交易量超过该证券当日成交量的 5% 的情况。

### 4.4 报告期内基金的投资策略和运作分析

三季度，基金经理仍然遵循今年的两条投资主线进行布局。一条是“高成长”主线，主要是新能源相关板块。另一条是“稳增长”主线，阶段性配置了工程机械和消费属性的家居、白酒和医药标的。因为当前“稳增长”的主要矛盾在于疫情影响，而疫情防控政策的调整时间具有不确定性，难以预测。相对而言，新能源相关行业“高成长”的产业趋势对政策和宏观经济依赖性弱，确定性强，因此组合大部分仓位配置在新能源相关板块，包括光伏、新能源相关汽车零部件、储能、锂电、热泵等，其中光伏比例最高。在选择具体标的时，基于衡量业绩高增长的确定性以及估值的性价比，基金经理自下而上多选择了偏二线的标的。事实上，在 8 月中旬之后的新能源板块调整中，二线标的调整的幅度比一线更大，暂时并没有取得理想的效果。

### 4.5 报告期内基金的业绩表现

截至本报告期末，本报告期 A 类份额净值增长率为-16.03%，同期业绩比较基准增长率为-12.30%，C 类份额净值增长率为-16.20%，同期业绩比较基准增长率为-12.30%。

### 4.6 报告期内基金持有人数或基金资产净值预警说明

无。

## § 5 投资组合报告

### 5.1 报告期末基金资产组合情况

序号	项目	金额（元）	占基金总资产的比例（%）
1	权益投资	917,179,016.54	87.45
	其中：股票	917,179,016.54	87.45

2	基金投资	-	-
3	固定收益投资	-	-
	其中：债券	-	-
	资产支持证券	-	-
4	贵金属投资	-	-
5	金融衍生品投资	-	-
6	买入返售金融资产	-	-
	其中：买断式回购的买入返售金融资产	-	-
7	银行存款和结算备付金合计	131,021,217.95	12.49
8	其他资产	559,784.41	0.05
9	合计	1,048,760,018.90	100.00

## 5.2 报告期末按行业分类的股票投资组合

### 5.2.1 报告期末按行业分类的境内股票投资组合

代码	行业类别	公允价值（元）	占基金资产净值比例（%）
A	农、林、牧、渔业	-	-
B	采矿业	1,295,341.68	0.12
C	制造业	843,965,300.16	80.80
D	电力、热力、燃气及水生产和供应业	-	-
E	建筑业	-	-
F	批发和零售业	5,478,000.00	0.52
G	交通运输、仓储和邮政业	-	-
H	住宿和餐饮业	-	-
I	信息传输、软件和信息技术服务业	36,797,864.25	3.52
J	金融业	-	-
K	房地产业	-	-
L	租赁和商务服务业	29,539,250.00	2.83
M	科学研究和技术服务业	24,767.35	0.00
N	水利、环境和公共设施管理业	41,711.60	0.00
O	居民服务、修理和其他服务业	-	-
P	教育	-	-
Q	卫生和社会工作	31,314.50	0.00
R	文化、体育和娱乐业	5,467.00	0.00
S	综合	-	-
	合计	917,179,016.54	87.80

### 5.2.2 报告期末按行业分类的港股通投资股票投资组合

注：无。

### 5.3 期末按公允价值占基金资产净值比例大小排序的股票投资明细

#### 5.3.1 报告期末按公允价值占基金资产净值比例大小排序的前十名股票投资明细

序号	股票代码	股票名称	数量（股）	公允价值（元）	占基金资产净值比例（%）
1	000301	东方盛虹	4,132,447	71,987,226.74	6.89
2	300752	隆利科技	2,876,201	56,891,255.78	5.45
3	603032	德新交运	924,401	55,981,724.56	5.36
4	000915	华特达因	1,065,952	44,119,753.28	4.22
5	002459	晶澳科技	623,000	39,896,920.00	3.82
6	002965	祥鑫科技	848,180	39,151,988.80	3.75
7	300776	帝尔激光	207,080	35,909,742.80	3.44
8	600129	太极集团	1,416,900	34,203,966.00	3.27
9	300068	南都电源	1,710,000	33,909,300.00	3.25
10	002011	盾安环境	2,221,700	32,214,650.00	3.08

#### 5.4 报告期末按债券品种分类的债券投资组合

注：无。

#### 5.5 报告期末按公允价值占基金资产净值比例大小排序的前五名债券投资明细

注：无。

#### 5.6 报告期末按公允价值占基金资产净值比例大小排序的前十名资产支持证券投资 明细

注：无。

#### 5.7 报告期末按公允价值占基金资产净值比例大小排序的前五名贵金属投资明细

注：无。

#### 5.8 报告期末按公允价值占基金资产净值比例大小排序的前五名权证投资明细

注：无。

#### 5.9 报告期末本基金投资的股指期货交易情况说明

##### 5.9.1 报告期末本基金投资的股指期货持仓和损益明细

注：无。

##### 5.9.2 本基金投资股指期货的投资政策

本基金将根据风险管理的原则，以套期保值为目标，选择流动性好、交易活跃的股指期货合约，充分考虑股指期货的风险收益特征，通过多头或空头的套期保值策略，以改善投资组合的投

资效果，实现股票组合的超额收益。

## 5.10 报告期末本基金投资的国债期货交易情况说明

### 5.10.1 本期国债期货投资政策

本基金基金合同的投资范围尚未包含国债期货投资。

### 5.10.2 报告期末本基金投资的国债期货持仓和损益明细

注：本基金基金合同的投资范围尚未包含国债期货投资。

### 5.10.3 本期国债期货投资评价

本基金基金合同的投资范围尚未包含国债期货投资。

## 5.11 投资组合报告附注

### 5.11.1 本基金投资的前十名证券的发行主体本期是否出现被监管部门立案调查，或在报告编制日前一年内受到公开谴责、处罚的情形

德力西新能源科技股份有限公司在报告编制日前一年内受到乌鲁木齐市交通运输综合行政执法局的处罚。

以上证券的投资已执行内部严格的投资决策流程，符合法律法规和公司制度的规定。

### 5.11.2 基金投资的前十名股票是否超出基金合同规定的备选股票库

本基金投资的前十名证券没有超出基金合同规定的证券备选库。

### 5.11.3 其他资产构成

序号	名称	金额（元）
1	存出保证金	473,841.77
2	应收证券清算款	-
3	应收股利	-
4	应收利息	-
5	应收申购款	85,942.64
6	其他应收款	-
7	其他	-
8	合计	559,784.41

#### 5.11.4 报告期末持有的处于转股期的可转换债券明细

注：无。

#### 5.11.5 报告期末前十名股票中存在流通受限情况的说明

注：无。

#### 5.11.6 投资组合报告附注的其他文字描述部分

由于四舍五入的原因，投资组合报告中数字分项之和与合计项之间可能存在尾差。

### § 6 开放式基金份额变动

单位：份

项目	鹏华创新成长混合 A	鹏华创新成长混合 C
报告期期初基金份额总额	1,444,907,950.54	50,806,684.36
报告期期间基金总申购份额	5,434,912.80	5,082,730.59
减：报告期期间基金总赎回份额	37,600,568.74	3,812,397.85
报告期期间基金拆分变动份额（份额减少以“-”填列）	-	-
报告期期末基金份额总额	1,412,742,294.60	52,077,017.10

### § 7 基金管理人运用固有资金投资本基金情况

#### 7.1 基金管理人持有本基金份额变动情况

注：无。

#### 7.2 基金管理人运用固有资金投资本基金交易明细

注：无。

### § 8 影响投资者决策的其他重要信息

#### 8.1 报告期内单一投资者持有基金份额比例达到或超过 20%的情况

注：无。

#### 8.2 影响投资者决策的其他重要信息

无。

### § 9 备查文件目录

#### 9.1 备查文件目录

- (一) 《鹏华创新成长混合型证券投资基金基金合同》；
- (二) 《鹏华创新成长混合型证券投资基金托管协议》；
- (三) 《鹏华创新成长混合型证券投资基金 2022 年第 3 季度报告》（原文）。

## 9.2 存放地点

深圳市福田区福华三路 168 号深圳国际商会中心第 43 层鹏华基金管理有限公司。

## 9.3 查阅方式

投资者可在基金管理人营业时间内免费查阅，也可按工本费购买复印件，或通过本基金管理人网站（<http://www.phfund.com.cn>）查阅。

投资者对本报告书如有疑问，可咨询本基金管理人鹏华基金管理有限公司，本公司已开通客户服务系统，咨询电话：4006788999。

鹏华基金管理有限公司

2022 年 10 月 25 日