

交银施罗德裕景纯债一年定期开放债券型  
证券投资基金  
2022 年第 3 季度报告

2022 年 9 月 30 日

基金管理人：交银施罗德基金管理有限公司

基金托管人：中国邮政储蓄银行股份有限公司

报告送出日期：2022 年 10 月 25 日

## § 1 重要提示

基金管理人的董事会及董事保证本报告所载资料不存在虚假记载、误导性陈述或重大遗漏，并对其内容的真实性、准确性和完整性承担个别及连带责任。

基金托管人中国邮政储蓄银行股份有限公司根据本基金合同规定，于 2022 年 10 月 24 日复核了本报告中的财务指标、净值表现和投资组合报告等内容，保证复核内容不存在虚假记载、误导性陈述或者重大遗漏。

基金管理人承诺以诚实信用、勤勉尽责的原则管理和运用基金资产，但不保证基金一定盈利。

基金的过往业绩并不代表其未来表现。投资有风险，投资者在作出投资决策前应仔细阅读本基金的招募说明书。

本报告中财务资料未经审计。

本报告期自 2022 年 07 月 01 日起至 09 月 30 日止。

## § 2 基金产品概况

基金简称	交银裕景纯债一年定期开放债券
基金主代码	013419
基金运作方式	契约型开放式
基金合同生效日	2021 年 9 月 9 日
报告期末基金份额总额	6,102,786,639.46 份
投资目标	本基金在严格控制风险和保持资产流动性的基础上，通过积极主动的投资管理，力争持续稳定地实现超越业绩比较基准的投资回报。
投资策略	本基金充分发挥基金管理人的研究优势，对宏观经济运行趋势、财政以及货币政策变化趋势作出分析和判断，对未来市场利率趋势及市场信用环境变化作出预测，确定本基金债券组合久期、期限结构、债券类别配置策略，在严谨深入的分析和严格的风险控制基础上，综合考虑经济变量的变动对不同券种收益率、信用趋势和风险的潜在影响，深入挖掘价值被低估的标的券种。
业绩比较基准	中债综合全价指数收益率
风险收益特征	本基金是一只债券型基金，其预期风险与预期收益高于货币市场基金，低于混合型基金和股票型基金。
基金管理人	交银施罗德基金管理有限公司
基金托管人	中国邮政储蓄银行股份有限公司

## § 3 主要财务指标和基金净值表现

### 3.1 主要财务指标

单位：人民币元

主要财务指标	报告期（2022 年 7 月 1 日-2022 年 9 月 30 日）
1. 本期已实现收益	41,033,508.25
2. 本期利润	46,505,484.66
3. 加权平均基金份额本期利润	0.0090
4. 期末基金资产净值	6,133,950,349.52
5. 期末基金份额净值	1.0051

注：1、上述基金业绩指标不包括持有人认购或交易基金的各项费用，计入费用后的实际收益水平要低于所列数字；

2、本期已实现收益指基金本期利息收入、投资收益、其他收入（不含公允价值变动收益）扣除相关费用和信用减值损失后的余额，本期利润为本期已实现收益加上本期公允价值变动收益。

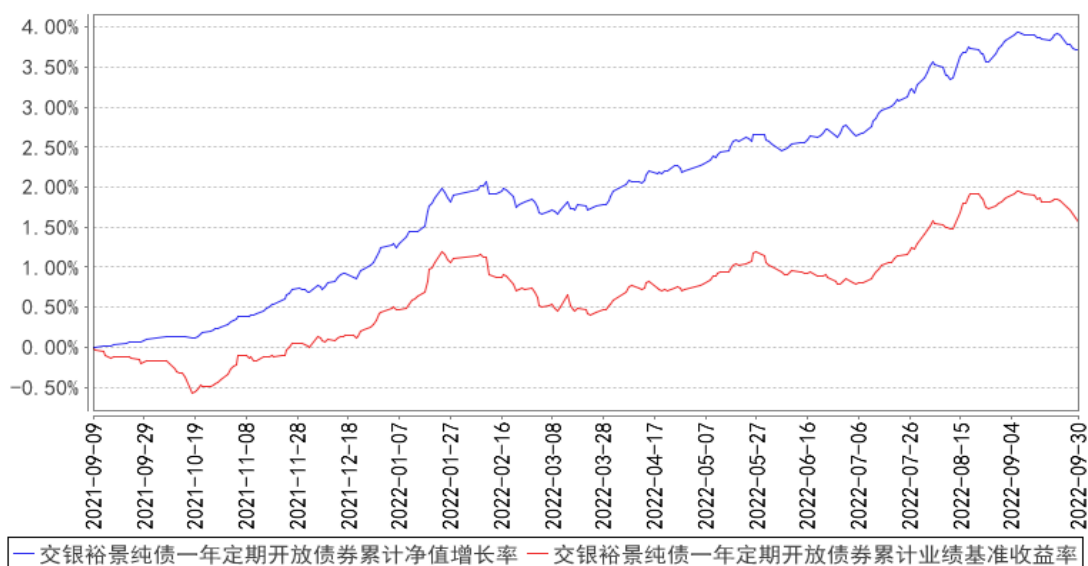
### 3.2 基金净值表现

#### 3.2.1 基金份额净值增长率及其与同期业绩比较基准收益率的比较

阶段	净值增长率 ①	净值增长率 标准差②	业绩比较基 准收益率③	业绩比较基 准收益率标 准差④	①—③	②—④
过去三个月	0.93%	0.06%	0.73%	0.05%	0.20%	0.01%
过去六个月	1.80%	0.05%	1.03%	0.04%	0.77%	0.01%
过去一年	3.61%	0.05%	1.73%	0.05%	1.88%	0.00%
自基金合同 生效起至今	3.71%	0.05%	1.56%	0.05%	2.15%	0.00%

#### 3.2.2 自基金合同生效以来基金累计净值增长率变动及其与同期业绩比较基准收益率变动的比较

交银裕景纯债一年定期开放债券累计净值增长率与同期业绩比较基准收益率的历史走势对比图



注：本基金基金合同生效日为 2021 年 9 月 9 日，截至报告期期末，本基金已完成建仓但报告期期末距建仓结束未逾一年。本基金建仓期为自基金合同生效日起的 6 个月。截至建仓期结束，本基金各项资产配置比例符合基金合同及招募说明书有关投资比例的约定。

## § 4 管理人报告

### 4.1 基金经理（或基金经理小组）简介

姓名	职务	任本基金的基金经理期限		证券从业年限	说明
		任职日期	离任日期		
季参平	交银货币、交银裕通纯债债券、交银现金宝货币、交银天鑫宝货币、交银裕祥纯债债券、交银中债 1-3 年政金债指数、交银丰润收益债券、交银中债 1-3 年农	2021 年 9 月 9 日	-	10 年	季参平先生，美国密歇根大学金融工程硕士、对外经济贸易大学经济学学士。2012 年 3 月至 2017 年 7 月任瑞士银行外汇和利率交易员、联席董事。2017 年加入交银施罗德基金管理有限公司，历任基金经理助理。2019 年 7 月 26 日至 2019 年 9 月 18 日担任交银施罗德天运宝货币市场基金的基金经理。

发债指数、交银裕景纯债一年定期开放债券、交银裕道纯债一年定期开放债券、交银中债 1-5 年政金债指数的基金经理				
---	--	--	--	--

注：基金经理（或基金经理小组）期后变动（如有）敬请关注基金管理人发布的相关公告。

#### 4.2 管理人对报告期内本基金运作合规守信情况的说明

在报告期内，本基金管理人严格遵循了《中华人民共和国证券投资基金法》、基金合同和其他相关法律法规的规定，并本着诚实信用、勤勉尽责的原则管理和运用基金资产，基金整体运作符合有关法律法规和基金合同的规定，为基金持有人谋求最大利益。

#### 4.3 公平交易专项说明

##### 4.3.1 公平交易制度的执行情况

本公司制定了严格的投资控制制度和公平交易监控制度来保证旗下基金运作的公平，旗下所管理的所有资产组合，包括证券投资基金和私募资产管理计划均严格遵循制度进行公平交易。

公司建立资源共享的投资研究信息平台，确保各投资组合在获得投资信息、投资建议和实施投资决策方面享有公平的机会。公司在交易执行环节实行集中交易制度，建立公平的交易分配制度。对于交易所公开竞价交易，遵循“价格优先、时间优先”的原则，全部通过交易系统进行比例分配；对于非集中竞价交易、以公司名义进行的场外交易，遵循公平交易分配原则对交易结果进行分配。

公司中央交易室和风险管理部进行日常投资交易行为监控，风险管理部负责对各账户公平交易进行事后分析，于每季度和每年度分别对公司管理的不同投资组合的整体收益率差异、分投资类别的收益率差异以及不同时间窗口同向交易的交易价差进行分析，通过分析评估和信息披露来加强对公平交易过程和结果的监督。

报告期内本公司严格执行公平交易制度，公平对待旗下各投资组合，未发现任何违反公平交易的行为。

### 4.3.2 异常交易行为的专项说明

本基金于本报告期内不存在异常交易行为。本报告期内，本公司管理的所有投资组合参与的交易所公开竞价同日反向交易成交较少的单边交易量没有超过该证券当日总成交量 5% 的情形，本基金与本公司管理的其他投资组合在不同时间窗下（如日内、3 日内、5 日内）同向交易的交易价差未出现异常。

### 4.4 报告期内基金的投资策略和运作分析

2022 年三季度债券市场先涨后跌，收益率呈现深 V 走势，快速下行录得年内低点之后震荡回调，区间内波动幅度较大。截止九月末，十年国债收益率较上季末下行 7BP 录得 2.75%，期限利差先走扩再收窄，信用债表现好于利率债。七月初市场预期宽信用和稳增长政策或将出台，交投情绪相对谨慎。而后因市场对地产的担忧增加，经济预期下修带动现券收益率明显下行。七月末的票据利率快速回落反映信贷需求转弱，叠加资金面宽松，收益率继续下行至 2.7% 附近。八月中旬央行超预期降息 10BP，隔夜资金回购利率最低下行至 1.2% 附近，在宽货币和经济金融数据疲弱带动下，债券收益率快速下行，十年国债最低录得 2.58% 的点位。九月之后债券收益率以回调为主，月初天气好转生产逐步修复，债券收益率小幅上行。九月中旬之后，因八月经济数据好于预期，叠加美债大幅上行，收益率快速上行至降息前水平。

报告期内，基于对经济基本面和政策的把握，并考虑组合收益的稳定性，组合主要配置了中短端期限品种和少部分长端品种，在保持持仓流动性的同时我们将根据市场适时调整组合久期。

展望 2022 年四季度，货币政策保持平衡偏宽松的态势仍应是大概率事件，但海外经济衰退带来的出口数据下滑会对经济造成新的压力，同时线下消费的恢复需要时间。考虑到美联储在四季度的加息路径仍比较激进，叠加可能的出口数据下滑预期，会对人民币汇率方面持续压制。通胀方面，CPI 或有上行压力，PPI 仍将持续下行，在核心通胀率维持低位的情况下，央行就此收紧流动性的可能性比较小。当下国内利率债收益率水平已在相对低位，但期限利差给予的保护仍比较充分，利率债仍具备配置价值。

操作策略方面，组合将继续以利率债投资为主要策略，及时关注利率品种的骑乘收益，做好券种轮换和优选各期限具有超额收益的个券，同时积极进行灵活的组合久期波段操作，以期增厚组合收益。

### 4.5 报告期内基金的业绩表现

本基金（各类）份额净值及业绩表现请见“3.1 主要财务指标”及“3.2.1 本报告期基金份额净值增长率及其与同期业绩比较基准收益率的比较”部分披露。

#### 4.6 报告期内基金持有人数或基金资产净值预警说明

本基金本报告期内无需预警说明。

### § 5 投资组合报告

#### 5.1 报告期末基金资产组合情况

序号	项目	金额（元）	占基金总资产的比例（%）
1	权益投资	-	-
	其中：股票	-	-
2	基金投资	-	-
3	固定收益投资	7,888,851,581.90	99.97
	其中：债券	7,888,851,581.90	99.97
	资产支持证券	-	-
4	贵金属投资	-	-
5	金融衍生品投资	-	-
6	买入返售金融资产	-	-
	其中：买断式回购的买入返售金融资产	-	-
7	银行存款和结算备付金合计	2,110,574.04	0.03
8	其他资产	-	-
9	合计	7,890,962,155.94	100.00

#### 5.2 报告期末按行业分类的股票投资组合

##### 5.2.1 报告期末按行业分类的境内股票投资组合

无。

##### 5.2.2 报告期末按行业分类的港股通投资股票投资组合

无。

#### 5.3 期末按公允价值占基金资产净值比例大小排序的股票投资明细

##### 5.3.1 报告期末按公允价值占基金资产净值比例大小排序的前十名股票投资明细

无。

#### 5.4 报告期末按债券品种分类的债券投资组合

序号	债券品种	公允价值（元）	占基金资产净值比例（%）
----	------	---------	--------------

1	国家债券	452,307,609.31	7.37
2	央行票据	-	-
3	金融债券	7,436,543,972.59	121.24
	其中：政策性金融债	7,436,543,972.59	121.24
4	企业债券	-	-
5	企业短期融资券	-	-
6	中期票据	-	-
7	可转债（可交换债）	-	-
8	同业存单	-	-
9	其他	-	-
10	合计	7,888,851,581.90	128.61

#### 5.5 报告期末按公允价值占基金资产净值比例大小排序的前五名债券投资明细

序号	债券代码	债券名称	数量（张）	公允价值（元）	占基金资产净值比例（%）
1	210303	21 进出 03	6,100,000	628,456,761.64	10.25
2	220303	22 进出 03	5,800,000	587,340,734.25	9.58
3	190208	19 国开 08	5,500,000	566,184,616.44	9.23
4	220322	22 进出 22	4,200,000	421,416,032.88	6.87
5	092218001	22 农发清发 01	4,100,000	416,562,695.89	6.79

#### 5.6 报告期末按公允价值占基金资产净值比例大小排序的前十名资产支持证券投资 明细

无。

#### 5.7 报告期末按公允价值占基金资产净值比例大小排序的前五名贵金属投资明细

无。

#### 5.8 报告期末按公允价值占基金资产净值比例大小排序的前五名权证投资明细

无。

#### 5.9 报告期末本基金投资的国债期货交易情况说明

##### 5.9.1 本期国债期货投资政策

无。

##### 5.9.2 报告期末本基金投资的国债期货持仓和损益明细



无。

### 5.9.3 本期国债期货投资评价

无。

## 5.10 投资组合报告附注

### 5.10.1 本基金投资的前十名证券的发行主体本期是否出现被监管部门立案调查，或在报告编制日前一年内受到公开谴责、处罚的情形

报告期内本基金投资的前十名证券的发行主体出现被监管部门立案调查，或在报告编制日前一年内受到公开谴责、处罚的情形披露如下：2022 年 3 月 25 日，中国银行保险监督管理委员会公示银保监罚决字（2022）8 号行政处罚决定书，给予国家开发银行罚款 440 万元。

2022 年 3 月 25 日，中国银保监会公示银保监罚决字（2022）9 号行政处罚决定书，给予中国进出口银行 420 万元人民币罚款的行政处罚。

2022 年 3 月 25 日，中国银行保险监督管理委员会公示银保监罚决字（2022）10 号行政处罚决定书，给予中国农业发展银行 480 万元人民币罚款的行政处罚。

本基金管理人对证券投资决策程序的说明如下：本基金管理人对证券投资特别是重仓证券的投资有严格的投资决策流程控制，对上述主体发行证券的投资决策程序符合公司投资制度的规定。

除上述主体外，本基金投资的前十名证券的其他发行主体本期没有出现被监管部门立案调查，或在报告编制日前一年内受到公开谴责、处罚的情形。

### 5.10.2 基金投资的前十名股票是否超出基金合同规定的备选股票库

本基金投资的前十名股票中，没有超出基金合同规定的备选股票库之外的股票。

### 5.10.3 其他资产构成

无。

### 5.10.4 报告期末持有的处于转股期的可转换债券明细

无。

### 5.10.5 报告期末前十名股票中存在流通受限情况的说明

无。

### 5.10.6 投资组合报告附注的其他文字描述部分

由于四舍五入的原因，分项之和与合计项之间可能存在尾差。

## § 6 开放式基金份额变动

单位：份

报告期期初基金份额总额	5,099,997,666.19
报告期期间基金总申购份额	1,802,785,977.24
减：报告期期间基金总赎回份额	799,997,003.97
报告期期间基金拆分变动份额（份额减少以“-”填列）	-
报告期期末基金份额总额	6,102,786,639.46

注：1、如果本报告期间发生转换入、红利再投业务，则总申购份额中包含该业务；

2、如果本报告期间发生转换出业务，则总赎回份额中包含该业务。

## § 7 基金管理人运用固有资金投资本基金情况

### 7.1 基金管理人持有本基金份额变动情况

无。

### 7.2 基金管理人运用固有资金投资本基金交易明细

无。

## § 8 影响投资者决策的其他重要信息

### 8.1 报告期内单一投资者持有基金份额比例达到或超过 20%的情况

投资者类别	报告期内持有基金份额变化情况				报告期末持有基金情况		
	序号	持有基金份额比例达到或者超过 20%的时间区间	期初份额	申购份额	赎回份额	持有份额	份额占比 (%)
机构	1	2022/7/1-2022/9/30	2,499,999,000.00	496,474,034.36	-2,996,473,034.36		49.10
产品特有风险							

本基金本报告期内出现单一投资者持有基金份额比例超过基金总份额 20%的情况。如该类投资者集中赎回，可能会对本基金带来流动性冲击，从而影响基金的投资运作和收益水平。基金管理人将加强流动性管理，防范相关风险，保护持有人利益。

## 8.2 影响投资者决策的其他重要信息

无。

# § 9 备查文件目录

## 9.1 备查文件目录

- 1、中国证监会准予交银施罗德裕景纯债一年定期开放债券型证券投资基金募集注册的文件；
- 2、《交银施罗德裕景纯债一年定期开放债券型证券投资基金基金合同》；
- 3、《交银施罗德裕景纯债一年定期开放债券型证券投资基金招募说明书》；
- 4、《交银施罗德裕景纯债一年定期开放债券型证券投资基金托管协议》；
- 5、关于申请募集注册交银施罗德裕景纯债一年定期开放债券型证券投资基金的法律意见书；
- 6、基金管理人业务资格批件、营业执照；
- 7、基金托管人业务资格批件、营业执照；
- 8、报告期内交银施罗德裕景纯债一年定期开放债券型证券投资基金在指定报刊上各项公告的原稿。

## 9.2 存放地点

备查文件存放于基金管理人的办公场所。

## 9.3 查阅方式

投资者可在办公时间内至基金管理人的办公场所免费查阅备查文件，或者登录基金管理人的网站(www.fund001.com)查阅。在支付工本费后，投资者可在合理时间内取得上述文件的复制件或复印件。

投资者对本报告书如有疑问，可咨询本基金管理人交银施罗德基金管理有限公司。本公司客户服务中心电话：400-700-5000（免长途话费），021-61055000，电子邮件：  
services@jysld.com。

