

银华富久食品饮料精选混合型证券投资基金  
（LOF）  
2022 年第 3 季度报告

2022 年 9 月 30 日

基金管理人：银华基金管理股份有限公司

基金托管人：中国工商银行股份有限公司

报告送出日期：2022 年 10 月 25 日

## § 1 重要提示

基金管理人的董事会及董事保证本报告所载资料不存在虚假记载、误导性陈述或重大遗漏，并对其内容的真实性、准确性和完整性承担个别及连带责任。

基金托管人中国工商银行股份有限公司根据本基金合同规定，于 2022 年 10 月 21 日复核了本报告中的财务指标、净值表现和投资组合报告等内容，保证复核内容不存在虚假记载、误导性陈述或者重大遗漏。

基金管理人承诺以诚实信用、勤勉尽责的原则管理和运用基金资产，但不保证基金一定盈利。

基金的过往业绩并不代表其未来表现。投资有风险，投资者在作出投资决策前应仔细阅读本基金的招募说明书。

本报告中财务资料未经审计。

本报告期自 2022 年 07 月 01 日起至 09 月 30 日止。

## § 2 基金产品概况

基金简称	银华富久食品饮料精选混合（LOF）
场内简称	富久 LOF（A 类基金份额扩位证券简称：富久食品饮料 LOF）
基金主代码	501209
基金运作方式	契约型开放式
基金合同生效日	2021 年 9 月 3 日
报告期末基金份额总额	879,946,112.14 份
投资目标	本基金在严格控制投资组合风险的前提下，通过重点投资于符合“食品饮料”主题的公司证券，精选具备利润创造能力、并且估值水平具备竞争力的优势上市公司，追求超越业绩比较基准的投资回报，力求实现基金资产的长期稳健增值。
投资策略	本基金重点投资于符合“食品饮料”主题的上市公司股票。本基金所指的“食品饮料”主题指的是在国民经济活动中，从事与消费者饮食相关的各个行业的集合，包括酒类、饮料、食品及其上下游相关企业。
业绩比较基准	中证食品饮料指数收益率×80%+中证港股通综合指数（人民币）收益率×10%+商业银行人民币活期存款利率（税后）×10%。
风险收益特征	本基金是混合型证券投资基金，其预期风险和预期收益水平高于债券型基金和货币市场基金。本基金可投资香港联合交易所上市的股票，如投资港股通标的股票，将面临港股通机制下因投资环境、投资标的、市场制度以及交易规则等差异带来的特有风险。本基金可根据投资

	策略需要或不同配置地市场环境的变化，选择将部分基金资产投资于港股通标的股票或选择不将基金资产投资于港股通标的股票，基金资产并非必然投资港股通标的股票。	
基金管理人	银华基金管理股份有限公司	
基金托管人	中国工商银行股份有限公司	
下属分级基金的基金简称	银华富久食品饮料精选混合（LOF）A	银华富久食品饮料精选混合（LOF）C
下属分级基金的场内简称	富久 LOF	-
下属分级基金的交易代码	501209	013027
报告期末下属分级基金的份额总额	768,900,980.82 份	111,045,131.32 份

### § 3 主要财务指标和基金净值表现

#### 3.1 主要财务指标

单位：人民币元

主要财务指标	报告期（2022年7月1日-2022年9月30日）	
	银华富久食品饮料精选混合（LOF）A	银华富久食品饮料精选混合（LOF）C
1. 本期已实现收益	-75,825,986.16	-11,034,718.86
2. 本期利润	-72,746,790.26	-10,514,599.03
3. 加权平均基金份额本期利润	-0.0934	-0.0938
4. 期末基金资产净值	643,045,014.79	92,073,949.43
5. 期末基金份额净值	0.8363	0.8292

注：1、本期已实现收益指基金本期利息收入、投资收益、其他收入（不含公允价值变动收益）扣除相关费用后的余额，本期利润为本期已实现收益加上本期公允价值变动收益。

2、本报告所列示的基金业绩指标不包括持有人交易基金的各项费用，例如：基金的申购、赎回费等，计入费用后实际收益水平要低于所列数字。

#### 3.2 基金净值表现

##### 3.2.1 基金份额净值增长率及其与同期业绩比较基准收益率的比较

银华富久食品饮料精选混合（LOF）A

阶段	净值增长率①	净值增长率标准差②	业绩比较基准收益率③	业绩比较基准收益率标准差④	①-③	②-④
过去三个月	-9.98%	1.06%	-11.92%	1.06%	1.94%	0.00%

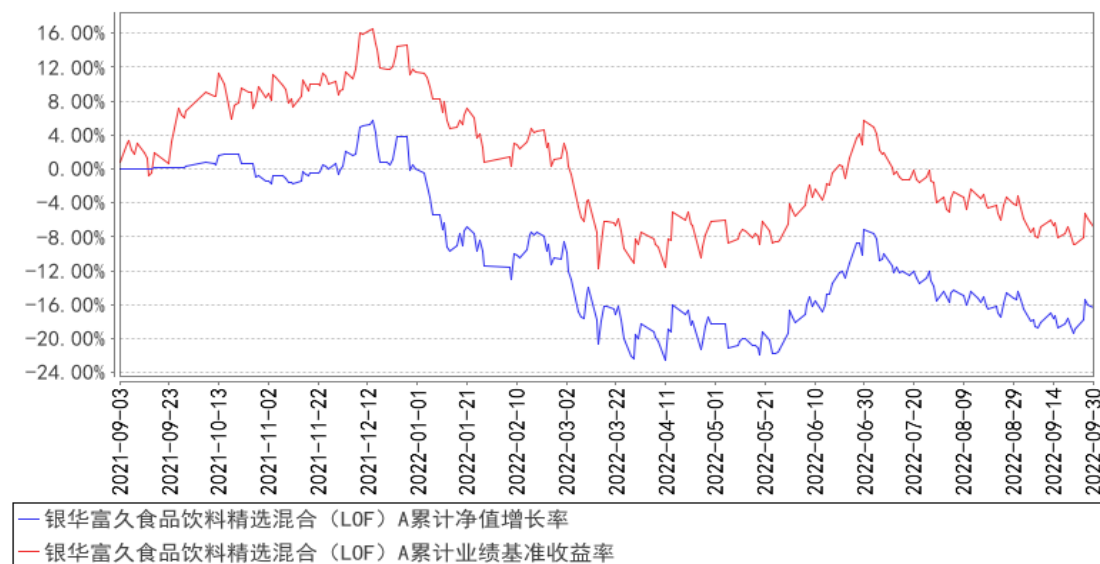
过去六个月	4.66%	1.45%	2.30%	1.32%	2.36%	0.13%
过去一年	-16.61%	1.46%	-12.72%	1.39%	-3.89%	0.07%
自基金合同生效起至今	-16.37%	1.41%	-6.82%	1.41%	-9.55%	0.00%

银华富久食品饮料精选混合（LOF）C

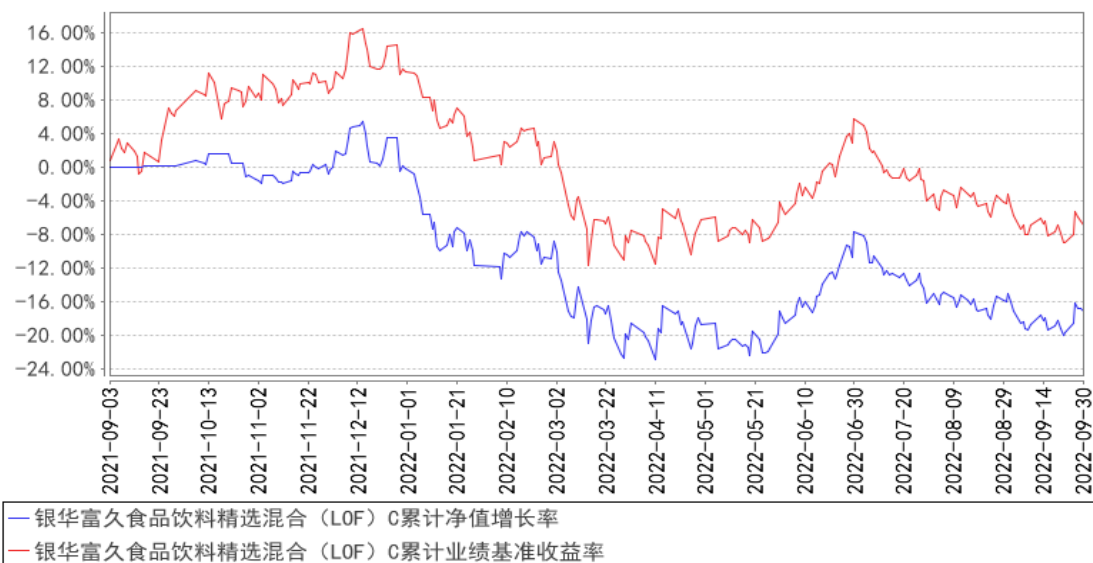
阶段	净值增长率①	净值增长率标准差②	业绩比较基准收益率③	业绩比较基准收益率标准差④	①-③	②-④
过去三个月	-10.15%	1.06%	-11.92%	1.06%	1.77%	0.00%
过去六个月	4.25%	1.45%	2.30%	1.32%	1.95%	0.13%
过去一年	-17.27%	1.46%	-12.72%	1.39%	-4.55%	0.07%
自基金合同生效起至今	-17.08%	1.41%	-6.82%	1.41%	-10.26%	0.00%

### 3.2.2 自基金合同生效以来基金累计净值增长率变动及其与同期业绩比较基准收益率变动的比较

银华富久食品饮料精选混合（LOF）A 累计净值增长率与同期业绩比较基准收益率的历史走势对比图



银华富久食品饮料精选混合（LOF）C 累计净值增长率与同期业绩比较基准收益率的历史走势对比图



注：按基金合同规定，本基金自基金合同生效起六个月为建仓期，建仓期结束时本基金的各项资产配置比例已达到基金合同的规定：股票资产占基金资产的比例为 60% - 95%（投资于港股通标的股票占股票资产的比例不超过 50%），投资于符合本基金界定的“食品饮料”主题的上市公司发行的证券比例不低于非现金基金资产的 80%。每个交易日日终在扣除股指期货合约、国债期货合约和股票期权合约需缴纳的交易保证金后，应保持不低于基金资产净值 5% 的现金或者到期日在一年以内的政府债券。其中，现金不包括结算备付金、存出保证金和应收申购款等。

## § 4 管理人报告

### 4.1 基金经理（或基金经理小组）简介

姓名	职务	任本基金的基金经理期限		证券从业年限	说明
		任职日期	离任日期		
焦巍先生	本基金的基金经理	2021 年 9 月 3 日	-	22.5 年	博士学位。曾就职于中国银行海南分行、湘财荷银基金管理有限公司、平安大华基金管理有限公司、大成基金管理有限公司、信达澳银基金管理有限公司、平安信托有限责任公司，于 2018 年 10 月加入银华基金，现任投资管理一部基金经理。自 2018 年 11 月 26 日至 2019 年 12 月 13 日担任银华泰利灵活配置混合型证券投资基金基金经理，自 2018 年 12 月 27 日起兼任银华富裕主题混合型证券投资基金基金经理，自 2019 年 12 月 26 日至 2021 年 9 月 15 日兼任银华国企改革混合型发起式证券投资基金基金经理，自 2020 年

					8月13日起兼任银华富利精选混合型证券投资基金基金经理，自2021年5月28日起兼任银华富饶精选三年持有期混合型证券投资基金基金经理，自2021年9月3日起兼任银华富久食品饮料精选混合型证券投资基金（LOF）基金经理。具有证券从业资格。国籍：中国。
王丽敏女士	本基金的基金经理	2021年9月16日	-	9.5年	硕士学位。曾就职于安邦资产管理有限责任公司。2015年3月加入银华基金，历任研究部行业研究员、投资经理助理（社保、基本养老）、消费组组长，现任投资管理一部基金经理兼投资经理助理（社保、基本养老）。自2021年9月16日起担任银华富久食品饮料精选混合型证券投资基金（LOF）基金经理。具有从业资格。国籍：中国。

注：1、此处的任职日期和离任日期均指基金合同生效日或公司作出决定之日。

2、证券从业的含义遵从行业协会《证券业从业人员资格管理办法》的相关规定。

#### 4.2 管理人对报告期内本基金运作合规守信情况的说明

本基金管理人在本报告期内严格遵守《中华人民共和国证券法》、《中华人民共和国证券投资基金法》、《公开募集证券投资基金运作管理办法》及其各项实施准则、《银华富久食品饮料精选混合型证券投资基金（LOF）基金合同》和其他有关法律法规的规定，本着诚实信用、勤勉尽责的原则管理和运用基金资产，在严格控制风险的基础上，为基金份额持有人谋求最大利益，无损害基金份额持有人利益的行为。本基金无违法、违规行为。本基金投资组合符合有关法规及基金合同的约定。

#### 4.3 公平交易专项说明

##### 4.3.1 公平交易制度的执行情况

本报告期内，本基金管理人严格执行《证券投资基金管理公司公平交易制度指导意见》，完善相应制度及流程，通过系统和人工等各种方式在各业务环节严格控制交易公平执行，公平对待旗下管理的所有基金和投资组合。本基金管理人对旗下所有投资组合过去一个季度不同时间窗内（1日内、3日内及5日内）同向交易的交易价差从T检验（置信度为95%）和溢价率占优频率等方面进行了专项分析，未发现违反公平交易制度的异常情况。

##### 4.3.2 异常交易行为的专项说明

本报告期内，本基金未发现存在可能导致不公平交易和利益输送的异常交易行为。

本报告期内，本基金管理人所有投资组合参与的交易所公开竞价同日反向交易成交较少的单边交易量超过该证券当日成交量的 5% 的情况有 20 次，原因是指数投资组合投资策略需要，未导致不公平交易和利益输送。

#### 4.4 报告期内基金的投资策略和运作分析

2022 年三季度在内忧外患影响下基金净值承压。（1）对外：美国加息继续，国债利率、美元持续走强，欧洲其他国家也陆续进行加息；俄乌冲突持续，并且带来欧洲等多个国家能源危机。（2）对内：国内经济压力大，居民收入下降，消费低迷，企业经营环境复杂而严峻。8 月下旬开始疫情零星复发，并且影响了中秋国庆旺季的消费。所以，在内外双重压力下，A 股市场整体表现较弱，场景及信心受影响的消费也是震荡下行。在这过程中，我们也做出一些组合调整，现将我们的主要思路和操作汇报如下：

第一，考虑到疫情对消费场景及消费力的影响，估计短期食品饮料都是震荡为主，所以三季度我们配置主要集中在中长期竞争力强，而且短期基本面确定的个股上，不会把仓位配置过高，保持一定的仓位富裕，在中长期看好的个股跌出合适位置进行加仓。6 月份疫情形势缓解，经济活动等逐步恢复，疫情复苏标的估值修复到中枢偏上的水平。7 月份疫情零星复发，加上短期基本面没有强催化，所以疫情复苏标的进行了一定程度的调整。8 月份中报披露季，中报业绩成为影响股价的重要因素，所以 7-8 月份时间点，确定性为主，仓位往二季报相对不错的标的上去配置，对于之前高估值高增速，而现在增速明显放缓的公司降低了配置。另外对养殖股也进行了部分兑现。在 8 月底 9 月初疫情形势边际严峻，所以预期中秋国庆的消费会比之前预期的还要差一些，所以 8-9 月份我们适当增加三季度业绩确定边际改善的个股的配置，规避短期三季度有压力甚至下调全年业绩的个股的配置。

第二、组合管理更加理性，疫情反复对消费者收入和消费信心造成了较大的影响，所以会理性看待个股的投资机会，进行适当的仓位控制及结构优化。短期疫情反复，对消费场景、消费信心及消费力都有一定的影响，对消费板块会有一些的压制，这是无法避免的问题。所以我们会适当降低配置，并且优化结构，把有效的仓位配置在基本面过硬，中长期竞争力强的个股上。并且时刻关注一些优质个股因为短期因素跌出来的机会。尽管短期基本面承压，但是从中长期角度我们不悲观，优质龙头的竞争优势会不断扩大，疫情等外部因素能够帮我们寻找真正的好资产。中长期我们仍然对消费充满信心，疫情总是会过去。所以我们仍然看好中国消费行业的龙头集中度提升、效率提升、消费升级的机会。所以在市场恐慌下跌的时候我们会把握好优质标的的中长期配置机会。

第三、基金管理人一直在致力于如何为行业基金做出较好的超额收益，所以除了对食品饮料

行业上下游个股进行紧密跟踪，深入研究之外，会重视基金主题库之外不到 20% 仓位的投资机会。在食品饮料行业景气度好的时候，要稳准狠，保证组合的弹性，但是在目前消费明显受到影响、食品饮料相对承压的时候，也要发挥积极主动性去寻找其他相对确定性的机会，尽量去控制回撤，平滑净值的波动，比如我们一直关注的医美、化妆品等新消费行业的机会。

第四、消费行业优质的生意特质、更宽更深的护城河，长期提供可持续的高 ROE 的特征没有变，而食品饮料仍是消费里的长坡厚雪，能够长期创造稳定的超额收益，这些底层逻辑都没有发生变化。尽管短期疫情影响叠加经济压力，食品饮料基本面承压，但是中长期我们依然看好行业的投资机会，尤其是后续随着疫情得到控制，经济活动逐步恢复正常，白酒随着经济周期会进入新的增长周期。感恩持有人在行业低迷的时候对我们的宽容和理解，基金管理人会积极抓住行业的投资机会，不断完善、迭代自己，以更加专业、勤勉的态度为持有人创造超额回报。

#### 4.5 报告期内基金的业绩表现

截至本报告期末银华富久食品饮料精选混合（LOF）A 基金份额净值为 0.8363 元，本报告期基金份额净值增长率为-9.98%；截至本报告期末银华富久食品饮料精选混合（LOF）C 基金份额净值为 0.8292 元，本报告期基金份额净值增长率为-10.15%；业绩比较基准收益率为-11.92%。

#### 4.6 报告期内基金持有人数或基金资产净值预警说明

报告期内，本基金不存在连续二十个工作日基金份额持有人数量不满二百人或者基金资产净值低于五千万元的情形。

## § 5 投资组合报告

### 5.1 报告期末基金资产组合情况

序号	项目	金额（元）	占基金总资产的比例（%）
1	权益投资	692,292,100.53	93.56
	其中：股票	692,292,100.53	93.56
2	基金投资	-	-
3	固定收益投资	-	-
	其中：债券	-	-
	资产支持证券	-	-
4	贵金属投资	-	-
5	金融衍生品投资	-	-
6	买入返售金融资产	-	-
	其中：买断式回购的买入返售金融资产	-	-
7	银行存款和结算备付金合计	47,361,799.85	6.40



8	其他资产	285,090.71	0.04
9	合计	739,938,991.09	100.00

## 5.2 报告期末按行业分类的股票投资组合

### 5.2.1 报告期末按行业分类的境内股票投资组合

代码	行业类别	公允价值（元）	占基金资产净值比例（%）
A	农、林、牧、渔业	31,251,210.06	4.25
B	采矿业	16,714,378.00	2.27
C	制造业	625,968,562.47	85.15
D	电力、热力、燃气及水生产和供应业	-	-
E	建筑业	-	-
F	批发和零售业	-	-
G	交通运输、仓储和邮政业	-	-
H	住宿和餐饮业	-	-
I	信息传输、软件和信息技术服务业	-	-
J	金融业	-	-
K	房地产业	-	-
L	租赁和商务服务业	18,357,950.00	2.50
M	科学研究和技术服务业	-	-
N	水利、环境和公共设施管理业	-	-
O	居民服务、修理和其他服务业	-	-
P	教育	-	-
Q	卫生和社会工作	-	-
R	文化、体育和娱乐业	-	-
S	综合	-	-
	合计	692,292,100.53	94.17

### 5.2.2 报告期末按行业分类的港股通投资股票投资组合

注：本基金本报告期末未持有港股通股票投资。

## 5.3 期末按公允价值占基金资产净值比例大小排序的股票投资明细

### 5.3.1 报告期末按公允价值占基金资产净值比例大小排序的前十名股票投资明细

序号	股票代码	股票名称	数量（股）	公允价值（元）	占基金资产净值比例（%）
1	600519	贵州茅台	38,746	72,551,885.00	9.87
2	600809	山西汾酒	236,864	71,743,736.96	9.76
3	000568	泸州老窖	310,000	71,504,600.00	9.73
4	000596	古井贡酒	223,000	60,644,850.00	8.25
5	600600	青岛啤酒	558,986	59,364,313.20	8.08
6	002304	洋河股份	371,028	58,678,078.20	7.98

7	600132	重庆啤酒	334,920	37,578,024.00	5.11
8	603345	安井食品	226,655	35,194,988.40	4.79
9	000729	燕京啤酒	3,736,400	34,860,612.00	4.74
10	300896	爱美客	64,100	31,429,512.00	4.28

#### 5.4 报告期末按债券品种分类的债券投资组合

注：本基金本报告期末未持有债券。

#### 5.5 报告期末按公允价值占基金资产净值比例大小排序的前五名债券投资明细

注：本基金本报告期末未持有债券。

#### 5.6 报告期末按公允价值占基金资产净值比例大小排序的前十名资产支持证券投资 明细

注：本基金本报告期末未持有资产支持证券。

#### 5.7 报告期末按公允价值占基金资产净值比例大小排序的前五名贵金属投资明细

注：本基金本报告期末未持有贵金属。

#### 5.8 报告期末按公允价值占基金资产净值比例大小排序的前五名权证投资明细

注：本基金本报告期末未持有权证。

#### 5.9 报告期末本基金投资的股指期货交易情况说明

注：本基金本报告期末未持有股指期货。

#### 5.10 报告期末本基金投资的国债期货交易情况说明

注：本基金本报告期末未持有国债期货。

#### 5.11 投资组合报告附注

##### 5.11.1 本基金投资的前十名证券的发行主体本期是否出现被监管部门立案调查，或在报告编制日前一年内受到公开谴责、处罚的情形

本基金投资的前十名证券的发行主体本期不存在被监管部门立案调查，或在报告编制日前一年内受到公开谴责、处罚的情形。

##### 5.11.2 基金投资的前十名股票是否超出基金合同规定的备选股票库

本基金投资的前十名股票没有超出基金合同规定的备选股票库之外的情形。

##### 5.11.3 其他资产构成

序号	名称	金额（元）
----	----	-------

1	存出保证金	134,366.64
2	应收证券清算款	-
3	应收股利	-
4	应收利息	-
5	应收申购款	150,724.07
6	其他应收款	-
7	其他	-
8	合计	285,090.71

#### 5.11.4 报告期末持有的处于转股期的可转换债券明细

注：本基金本报告期末未持有处于转股期的可转换债券。

#### 5.11.5 报告期末前十名股票中存在流通受限情况的说明

注：本基金本报告期末前十名股票中不存在流通受限的情况。

#### 5.11.6 投资组合报告附注的其他文字描述部分

由于四舍五入的原因，比例的分项之和与合计可能有尾差。

## § 6 开放式基金份额变动

单位：份

项目	银华富久食品饮料精选混合（LOF）A	银华富久食品饮料精选混合（LOF）C
报告期期初基金份额总额	788,688,325.57	112,237,645.93
报告期期间基金总申购份额	7,395,688.97	8,706,599.70
减：报告期期间基金总赎回份额	27,183,033.72	9,899,114.31
报告期期间基金拆分变动份额（份额减少以“-”填列）	-	-
报告期期末基金份额总额	768,900,980.82	111,045,131.32

注：如有相应情况，总申购份额含转换入份额，总赎回份额含转换出份额。

## § 7 基金管理人运用固有资金投资本基金情况

注：本基金的基金管理人于本报告期末运用固有资金投资本基金。

## § 8 影响投资者决策的其他重要信息

### 8.1 报告期内单一投资者持有基金份额比例达到或超过 20%的情况

注：本基金本报告期内不存在持有基金份额比例达到或者超过 20%的单一投资者的情况。

### 8.2 影响投资者决策的其他重要信息

无。

## § 9 备查文件目录

### 9.1 备查文件目录

- 9.1.1 银华富久食品饮料精选混合型证券投资基金（LOF）募集申请获中国证监会注册的文件
- 9.1.2 《银华富久食品饮料精选混合型证券投资基金（LOF）基金合同》
- 9.1.3 《银华富久食品饮料精选混合型证券投资基金（LOF）招募说明书》
- 9.1.4 《银华富久食品饮料精选混合型证券投资基金（LOF）托管协议》
- 9.1.5 《银华基金管理股份有限公司开放式基金业务规则》
- 9.1.6 本基金管理人业务资格批件和营业执照
- 9.1.7 本基金托管人业务资格批件和营业执照
- 9.1.8 本报告期内本基金管理人在指定媒体上披露的各项公告

### 9.2 存放地点

上述备查文本存放在本基金管理人或基金托管人的办公场所。本报告存放在本基金管理人及托管人住所，供公众查阅、复制。

### 9.3 查阅方式

投资者可免费查阅，在支付工本费后，可在合理时间内取得上述文件的复制件或复印件。相关公开披露的法律文件，投资者还可在本基金管理人网站（[www.yhfund.com.cn](http://www.yhfund.com.cn)）查阅。

银华基金管理股份有限公司

2022 年 10 月 25 日