

银华恒生港股通中国科技交易型开放式指  
数证券投资基金  
2022 年第 3 季度报告

2022 年 9 月 30 日

基金管理人：银华基金管理股份有限公司

基金托管人：招商银行股份有限公司

报告送出日期：2022 年 10 月 25 日

## § 1 重要提示

基金管理人的董事会及董事保证本报告所载资料不存在虚假记载、误导性陈述或重大遗漏，并对其内容的真实性、准确性和完整性承担个别及连带责任。

基金托管人招商银行股份有限公司根据本基金合同规定，于 2022 年 10 月 21 日复核了本报告中的财务指标、净值表现和投资组合报告等内容，保证复核内容不存在虚假记载、误导性陈述或者重大遗漏。

基金管理人承诺以诚实信用、勤勉尽责的原则管理和运用基金资产，但不保证基金一定盈利。

基金的过往业绩并不代表其未来表现。投资有风险，投资者在作出投资决策前应仔细阅读本基金的招募说明书。

本报告中财务资料未经审计。

本报告期自 2022 年 07 月 01 日起至 09 月 30 日止。

## § 2 基金产品概况

基金简称	科技 30
场内简称	科技 30（扩位证券简称：港股科技 30ETF）
基金主代码	513160
基金运作方式	交易型开放式
基金合同生效日	2022 年 1 月 17 日
报告期末基金份额总额	65,189,251.00 份
投资目标	本基金采用被动指数化投资，紧密跟踪标的指数，追求跟踪偏离度和跟踪误差最小化。
投资策略	<p>本基金主要采用完全复制策略及适当的替代性策略以更好的跟踪标的指数，实现基金投资目标。</p> <p>建仓期结束后，在正常市场情况下，本基金力争实现日均跟踪偏离度的绝对值不超过 0.35%，年跟踪误差不超过 4%。如因指数编制规则调整或其他因素导致跟踪偏离度和跟踪误差超过上述范围，基金管理人应采取合理措施避免跟踪偏离度和跟踪误差进一步扩大。</p> <p>本基金主要投资于标的指数成份股及备选成份股。在建仓完成后，本基金投资于标的指数成份股及备选成份股的资产比例不低于基金资产净值的 90%，且不低于非现金基金资产的 80%，因法律法规的规定而受限制的情形除外。</p>
业绩比较基准	恒生港股通中国科技指数收益率（经估值汇率调整）
风险收益特征	<p>本基金属股票型基金，预期风险与预期收益水平高于债券型基金、货币市场基金。</p> <p>本基金为指数型基金，主要采用完全复制法跟踪标的指数的表现，具有与标的指数相似的风险收益特征。本基金投资于港股通标的股票，需承担汇率风险和港股通机制下因投资环境、投资标的、市场</p>

	制度以及交易规则等差异带来的特有风险。
基金管理人	银华基金管理股份有限公司
基金托管人	招商银行股份有限公司

### § 3 主要财务指标和基金净值表现

#### 3.1 主要财务指标

单位：人民币元

主要财务指标	报告期（2022 年 7 月 1 日-2022 年 9 月 30 日）
1. 本期已实现收益	-1,060,288.04
2. 本期利润	-14,686,178.80
3. 加权平均基金份额本期利润	-0.2203
4. 期末基金资产净值	43,301,025.23
5. 期末基金份额净值	0.6642

注：1、本期已实现收益指基金本期利息收入、投资收益、其他收入(不含公允价值变动收益)扣除相关费用后的余额，本期利润为本期已实现收益加上本期公允价值变动收益。

2、上述本基金业绩指标不包括持有人交易基金的各项费用，例如：基金的申购、赎回费等，计入费用后实际收益水平要低于所列数字。

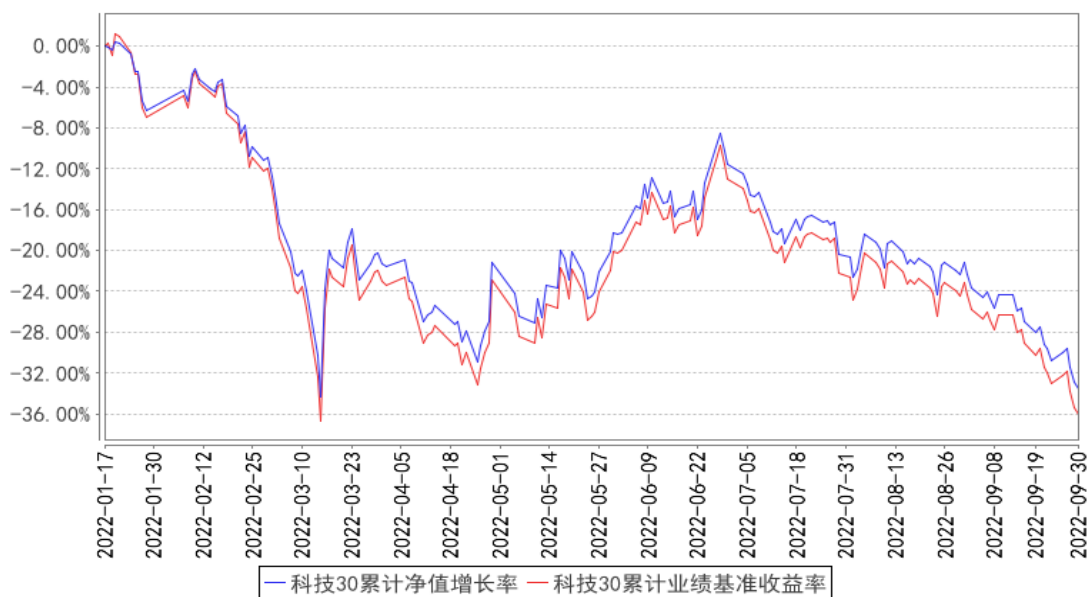
#### 3.2 基金净值表现

##### 3.2.1 基金份额净值增长率及其与同期业绩比较基准收益率的比较

阶段	净值增长率 ①	净值增长率 标准差②	业绩比较基 准收益率③	业绩比较基 准收益率标 准差④	①-③	②-④
过去三个月	-24.86%	1.54%	-26.49%	1.65%	1.63%	-0.11%
过去六个月	-15.58%	2.12%	-16.84%	2.29%	1.26%	-0.17%
自基金合同 生效起至今	-33.58%	2.51%	-36.02%	2.72%	2.44%	-0.21%

##### 3.2.2 自基金合同生效以来基金累计净值增长率变动及其与同期业绩比较基准收益率变动的比较

科技30累计净值增长率与同期业绩比较基准收益率的历史走势对比图



注：本基金合同生效日期为 2022 年 01 月 17 日，自基金合同生效日起到本报告期末不满一年，按基金合同的规定，本基金自基金合同生效起六个月为建仓期，建仓期结束时本基金的各项资产配置比例已达到基金合同的规定：本基金投资于标的指数成份股及备选成份股的资产比例不低于基金资产净值的 90%，且不低于非现金基金资产的 80%，因法律法规的规定而受限制的情形除外。

## § 4 管理人报告

### 4.1 基金经理（或基金经理小组）简介

姓名	职务	任本基金的基金经理期限		证券从业年限	说明
		任职日期	离任日期		
李宜璇女士	本基金的基金经理	2022 年 1 月 17 日	-	8 年	博士学位。曾就职于华龙证券有限责任公司，2014 年 12 月加入银华基金，历任量化投资部量化研究员、基金经理助理，现任量化投资部基金经理。自 2017 年 12 月 25 日起担任银华抗通胀主题证券投资基金（LOF）基金经理，自 2018 年 3 月 7 日至 2020 年 12 月 31 日兼任银华恒生中国企业指数分级证券投资基金基金经理，自 2018 年 3 月 7 日至 2021 年 1 月 13 日兼任银华文体娱乐量化优选股票型发起式证券投资基金基金经理，自 2018 年 3 月 7 日至 2021 年 2 月 25 日兼任银华信息科技量化优选股票型发起式证券投资基金、银华全球核心优选证券投资基金基金经理，自 2018 年 3 月 7 日起兼任银华新能源新材料量化优选股票型发起式证券

				<p>投资基金基金经理，自 2020 年 9 月 29 日起兼任银华工银南方东英标普中国新经济行业交易型开放式指数证券投资基金（QDII）基金经理，自 2020 年 10 月 29 日起兼任银华食品饮料量化优选股票型发起式证券投资基金基金经理，自 2021 年 1 月 1 日起兼任银华恒生中国企业指数证券投资基金（QDII-LOF）基金经理，自 2021 年 1 月 5 日至 2022 年 6 月 29 日兼任银华中证光伏产业交易型开放式指数证券投资基金基金经理，自 2021 年 2 月 4 日起兼任银华中证沪港深 500 交易型开放式指数证券投资基金基金经理，自 2021 年 2 月 9 日至 2022 年 6 月 29 日兼任银华中证影视主题交易型开放式指数证券投资基金基金经理，自 2021 年 3 月 10 日至 2022 年 6 月 29 日兼任银华中证有色金属交易型开放式指数证券投资基金基金经理，自 2021 年 5 月 25 日起兼任银华中证港股通消费主题交易型开放式指数证券投资基金基金经理，自 2021 年 6 月 24 日至 2021 年 12 月 21 日兼任银华中证 800 汽车与零部件交易型开放式指数证券投资基金基金经理，自 2021 年 10 月 26 日起兼任银华中证细分食品饮料产业主题交易型开放式指数证券投资基金基金经理，自 2022 年 1 月 17 日起兼任银华恒生港股通中国科技交易型开放式指数证券投资基金基金经理，自 2022 年 4 月 7 日起兼任银华全球新能源车量化优选股票型发起式证券投资基金（QDII）基金经理，自 2022 年 7 月 20 日起兼任银华专精特新量化优选股票型发起式证券投资基金基金经理。具有从业资格。国籍：中国。</p>
--	--	--	--	--

注：1、此处的任职日期和离任日期均指基金合同生效日或公司作出决定之日。

2、证券从业的含义遵从行业协会《证券业从业人员资格管理办法》的相关规定。

#### 4.2 管理人对报告期内本基金运作合规守信情况的说明

本基金管理人在本报告期内严格遵守《中华人民共和国证券法》、《中华人民共和国证券投资基金法》、《公开募集证券投资基金运作管理办法》及其各项实施准则、《银华恒生港股通中国科技交易型开放式指数证券投资基金基金合同》和其他有关法律法规的规定，本着诚实信用、勤勉尽责

的原则管理和运用基金资产，在严格控制风险的基础上，为基金份额持有人谋求最大利益，无损害基金份额持有人利益的行为。本基金无违法、违规行为。本基金投资组合符合有关法规及基金合同的约定。

### 4.3 公平交易专项说明

#### 4.3.1 公平交易制度的执行情况

本报告期内，本基金管理人严格执行《证券投资基金管理公司公平交易制度指导意见》，完善相应制度及流程，通过系统和人工等各种方式在各业务环节严格控制交易公平执行，公平对待旗下管理的所有基金和投资组合。本基金管理人对旗下所有投资组合过去一个季度不同时间窗内（1日内、3日内及5日内）同向交易的交易价差从T检验（置信度为95%）和溢价率占优频率等方面进行了专项分析，未发现违反公平交易制度的异常情况。

#### 4.3.2 异常交易行为的专项说明

本报告期内，本基金未发现存在可能导致不公平交易和利益输送的异常交易行为。

本报告期内，本基金管理人所有投资组合参与的交易所公开竞价同日反向交易成交较少的单边交易量超过该证券当日成交量的5%的情况有20次，原因是指数投资组合投资策略需要，未导致不公平交易和利益输送。

### 4.4 报告期内基金的投资策略和运作分析

2022年3季度，疫情仍然是影响经济和市场预期的核心因素，而这一因素在本季度内经历了两个阶段。在七月份里，全国各主要城市的防控仍然维持了六月的良好水平；而进入八月后，伴随暑期假期的展开，全国范围的人口流动增强，兰州、拉萨、成都等中西部城市纷纷受到疫情的波及，并投入到疫情防控的动员中。海外方面，俄乌冲突仍处于相持阶段，资源品价格仍处于高位震荡。在上述因素的作用下，A股和港股市场在三季度中回调明显。

在报告期内，我们运用自行开发的量化投资管理系统，采用系统管理和人工管理相结合的方式处理基金日常运作中所碰到的申购赎回处理、结构配比较验、风险优化等一系列事件，将本基金的跟踪误差控制在合理水平。

展望2022年第4季度，疫情即将进入第三个冬天，我们的防控策略也处于优化和迭代的过程中。海外地缘冲突也将面临季节、能源供应等多方面的考验。某一个限制因素的持续放松或解除，都会使相应行业的公司经营得到潜在的机遇。在这一背景下，A股和港股市场仍将存在机会。

### 4.5 报告期内基金的业绩表现

截至本报告期末本基金份额净值为 0.6642 元；本报告期基金份额净值增长率为-24.86%，业绩比较基准收益率为-26.49%。报告期内，本基金日均跟踪误差控制在 0.2%以内，年化跟踪误差控制在 2%以内。

#### 4.6 报告期内基金持有人数或基金资产净值预警说明

报告期内，本基金不存在连续二十个工作日基金份额持有人数量不满二百人或者基金资产净值低于五千万元的情形。

## § 5 投资组合报告

### 5.1 报告期末基金资产组合情况

序号	项目	金额（元）	占基金总资产的比例（%）
1	权益投资	40,032,481.56	90.86
	其中：股票	40,032,481.56	90.86
2	基金投资	-	-
3	固定收益投资	-	-
	其中：债券	-	-
	资产支持证券	-	-
4	贵金属投资	-	-
5	金融衍生品投资	-	-
6	买入返售金融资产	-	-
	其中：买断式回购的买入返售金融资产	-	-
7	银行存款和结算备付金合计	3,962,887.07	8.99
8	其他资产	62,814.39	0.14
9	合计	44,058,183.02	100.00

注：1、股票投资含可退替代款估值增值。

2、本基金本报告期末通过港股通交易机制投资的港股公允价值为人民币 40,032,481.56 元，占期末净值比例为 92.45%。

### 5.2 报告期末按行业分类的股票投资组合

#### 5.2.1 报告期末指数投资按行业分类的境内股票投资组合

注：本基金本报告期末未持有指数投资境内股票。

#### 5.2.2 报告期末积极投资按行业分类的境内股票投资组合

注：本基金本报告期末未持有积极投资境内股票。

#### 5.2.3 报告期末按行业分类的港股通投资股票投资组合

行业类别	公允价值（人民币）	占基金资产净值比例（%）
基础材料	-	-
消费者非必需品	4,456,655.23	10.29
消费者常用品	-	-
能源	-	-
金融	250,016.16	0.58
医疗保健	-	-
工业	-	-
信息技术	24,316,663.50	56.16
电信服务	11,009,146.67	25.42
公用事业	-	-
地产建筑业	-	-
合计	40,032,481.56	92.45

### 5.3 期末按公允价值占基金资产净值比例大小排序的股票投资明细

#### 5.3.1 报告期末指数投资按公允价值占基金资产净值比例大小排序的前十名股票投资明细

序号	股票代码	股票名称	数量（股）	公允价值（元）	占基金资产净值比例（%）
1	00981	中芯国际	312,500	4,522,200.00	10.44
2	03690	美团-W	29,100	4,358,460.18	10.07
3	00700	腾讯控股	16,700	4,023,745.03	9.29
4	01810	小米集团-W	475,200	3,850,917.40	8.89
5	01024	快手-W	79,300	3,654,240.59	8.44
6	02382	舜宇光学科技	49,800	3,384,839.57	7.82
7	00992	联想集团	504,000	2,488,874.17	5.75
8	00788	中国铁塔	3,096,000	2,352,122.84	5.43
9	00268	金蝶国际	194,000	1,803,742.78	4.17
10	00020	会德丰	936,000	1,354,489.34	3.13

#### 5.3.2 报告期末积极投资按公允价值占基金资产净值比例大小排序的前五名股票投资明细

注：本基金本报告期末未持有积极投资股票。

### 5.4 报告期末按债券品种分类的债券投资组合

注：本基金本报告期末未持有债券。

### 5.5 报告期末按公允价值占基金资产净值比例大小排序的前五名债券投资明细

注：本基金本报告期末未持有债券。

### 5.6 报告期末按公允价值占基金资产净值比例大小排序的前十名资产支持证券投资



## 明细

注：本基金本报告期末未持有资产支持证券。

### 5.7 报告期末按公允价值占基金资产净值比例大小排序的前五名贵金属投资明细

注：本基金本报告期末未持有贵金属。

### 5.8 报告期末按公允价值占基金资产净值比例大小排序的前五名权证投资明细

注：本基金本报告期末未持有权证。

### 5.9 报告期末本基金投资的股指期货交易情况说明

注：本基金本报告期末未持有股指期货。

### 5.10 报告期末本基金投资的国债期货交易情况说明

注：：本基金本报告期末投资国债期货。

## 5.11 投资组合报告附注

### 5.11.1 本基金投资的前十名证券的发行主体本期是否出现被监管部门立案调查，或在报告编制日前一年内受到公开谴责、处罚的情形

本基金投资的前十名证券的发行主体本期不存在被监管部门立案调查，或在报告编制日前一年内受到公开谴责、处罚的情形。

### 5.11.2 基金投资的前十名股票是否超出基金合同规定的备选股票库

本基金投资的前十名股票没有超出基金合同规定的备选股票库之外的情形。

### 5.11.3 其他资产构成

序号	名称	金额（元）
1	存出保证金	4,552.59
2	应收证券清算款	-
3	应收股利	17,434.14
4	应收利息	-
5	应收申购款	-
6	其他应收款	-
7	待摊费用	40,827.66
8	其他	-
9	合计	62,814.39

### 5.11.4 报告期末持有的处于转股期的可转换债券明细

注：本基金本报告期末未持有处于转股期的可转换债券。

### 5.11.5 报告期末前十名股票中存在流通受限情况的说明

#### 5.11.5.1 报告期末指数投资前十名股票中存在流通受限情况的说明

注：本基金本报告期末指数投资前十名股票中不存在流通受限的情况。

#### 5.11.5.2 报告期末积极投资前五名股票中存在流通受限情况的说明

注：本基金本报告期末未持有积极投资股票。

### 5.11.6 投资组合报告附注的其他文字描述部分

由于四舍五入的原因，分项之和与合计项之间可能存在尾差。

## §6 开放式基金份额变动

单位：份

报告期期初基金份额总额	68,189,251.00
报告期期间基金总申购份额	-
减：报告期期间基金总赎回份额	3,000,000.00
报告期期间基金拆分变动份额（份额减少以“-”填列）	-
报告期期末基金份额总额	65,189,251.00

注：如有相应情况，总申购份额含转换入份额，总赎回份额含转换出份额。

## §7 基金管理人运用固有资金投资本基金情况

注：本基金的基金管理人于本报告期末未运用固有资金投资本基金。

## §8 影响投资者决策的其他重要信息

### 8.1 报告期内单一投资者持有基金份额比例达到或超过 20%的情况

注：本基金本报告期内不存在持有基金份额比例达到或者超过 20%的单一投资者的情况。

### 8.2 影响投资者决策的其他重要信息

无。

## §9 备查文件目录

### 9.1 备查文件目录

9.1.1 银华恒生港股通中国科技交易型开放式指数证券投资基金募集申请获中国证监会注册的文件

9.1.2 《银华恒生港股通中国科技交易型开放式指数证券投资基金基金合同》

9.1.3 《银华恒生港股通中国科技交易型开放式指数证券投资基金招募说明书》

9.1.4 《银华恒生港股通中国科技交易型开放式指数证券投资基金托管协议》

9.1.5 《银华基金管理股份有限公司开放式基金业务规则》

9.1.6 本基金管理人业务资格批件和营业执照

9.1.7 本基金托管人业务资格批件和营业执照

9.1.8 本报告期内本基金管理人在指定媒体上披露的各项公告

## 9.2 存放地点

上述备查文本存放在本基金管理人或基金托管人的办公场所。本报告存放在本基金管理人及托管人住所，供公众查阅、复制。

## 9.3 查阅方式

投资者可免费查阅，在支付工本费后，可在合理时间内取得上述文件的复制件或复印件。相关公开披露的法律文件，投资者还可在本基金管理人网站（[www.yhfund.com.cn](http://www.yhfund.com.cn)）查阅。

银华基金管理股份有限公司

2022 年 10 月 25 日