

# 德邦价值优选混合型证券投资基金 2022 年第 3 季度报告

2022 年 9 月 30 日

基金管理人：德邦基金管理有限公司

基金托管人：中国工商银行股份有限公司

报告送出日期：2022 年 10 月 25 日

## § 1 重要提示

基金管理人的董事会及董事保证本报告所载资料不存在虚假记载、误导性陈述或重大遗漏，并对其内容的真实性、准确性和完整性承担个别及连带责任。

基金托管人中国工商银行股份有限公司根据基金合同规定，于 2022 年 10 月 24 日复核了本报告中的财务指标、净值表现和投资组合报告等内容，保证复核内容不存在虚假记载、误导性陈述或者重大遗漏。

基金管理人承诺以诚实信用、勤勉尽责的原则管理和运用基金资产，但不保证基金一定盈利。

基金的过往业绩并不代表其未来表现。投资有风险，投资者在作出投资决策前应仔细阅读本基金的招募说明书。

本报告中财务资料未经审计。

本报告期自 2022 年 7 月 1 日起至 9 月 30 日止。

## § 2 基金产品概况

基金简称	德邦价值优选混合
基金主代码	012437
基金运作方式	契约型开放式
基金合同生效日	2021 年 8 月 12 日
报告期末基金份额总额	784,946,296.25 份
投资目标	本基金积极优选具备利润创造能力且估值水平具备竞争力的公司，同时精选个股与个券，通过积极的组合管理投资策略，力求实现基金资产超越业绩比较基准的长期稳定增值。
投资策略	本基金基于对经济周期、行业特征与公司价值等宏观、中观、微观层面的信息进行全面分析，确定大类资产配置比例。本基金为混合型基金，将积极配置于股票类资产，同时还将基于经济结构调整过程中的动态变化，通过策略性资产配置把握市场时机，力争实现投资组合的收益最大化。
业绩比较基准	沪深 300 指数收益率×70%+中债综合全价指数收益率×25%+恒生指数收益率×5%
风险收益特征	本基金为混合型基金，其预期收益及预期风险水平理论上高于债券型基金和货币市场基金，但低于股票型基金。本基金可能投资港股通标的股票，需承担港股通机制下因投资环境、投资标的、市场制度以及交易规则等差异带来的特有风险。
基金管理人	德邦基金管理有限公司
基金托管人	中国工商银行股份有限公司

下属分级基金的基金简称	德邦价值优选混合 A	德邦价值优选混合 C
下属分级基金的交易代码	012437	012438
报告期末下属分级基金的份额总额	753,260,397.00 份	31,685,899.25 份

### § 3 主要财务指标和基金净值表现

#### 3.1 主要财务指标

单位：人民币元

主要财务指标	报告期（2022 年 7 月 1 日-2022 年 9 月 30 日）	
	德邦价值优选混合 A	德邦价值优选混合 C
1. 本期已实现收益	1,903,304.37	23,420.16
2. 本期利润	-89,067,625.23	-3,815,833.47
3. 加权平均基金份额本期利润	-0.1166	-0.1178
4. 期末基金资产净值	673,041,910.63	28,055,781.05
5. 期末基金份额净值	0.8935	0.8854

注：1、本期已实现收益指基金本期利息收入、投资收益、其他收入（不含公允价值变动收益）扣除相关费用和信用减值损失后的余额，本期利润为本期已实现收益加上本期公允价值变动收益。

2、上述基金业绩指标不包括基金份额持有人认购或交易基金的各项费用，计入费用后实际收益水平要低于所列数字。

#### 3.2 基金净值表现

##### 3.2.1 基金份额净值增长率及其与同期业绩比较基准收益率的比较

德邦价值优选混合 A

阶段	净值增长率①	净值增长率 标准差②	业绩比较基 准收益率③	业绩比较基 准收益率标 准差④	①—③	②—④
过去三个月	-11.51%	0.99%	-11.71%	0.67%	0.20%	0.32%
过去六个月	-0.91%	1.18%	-7.74%	0.89%	6.83%	0.29%
过去一年	-9.07%	1.21%	-16.62%	0.89%	7.55%	0.32%
自基金合同 生效起至今	-10.65%	1.14%	-18.69%	0.87%	8.04%	0.27%

德邦价值优选混合 C

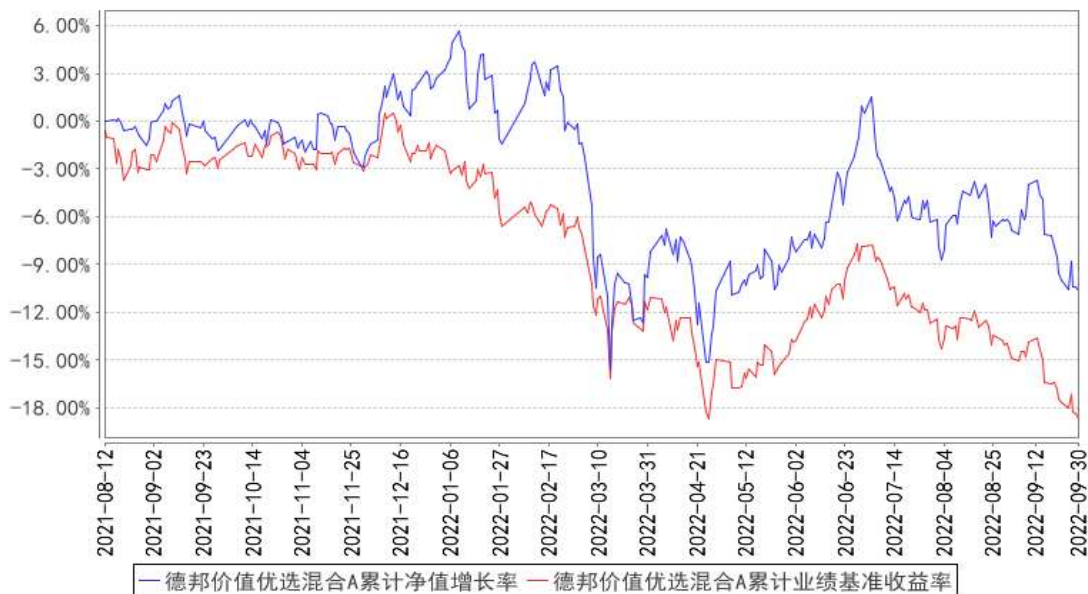
阶段	净值增长率①	净值增长率	业绩比较基	业绩比较基	①—③	②—④
----	--------	-------	-------	-------	-----	-----

		标准差②	准收益率③	准收益率标准差④		
过去三个月	-11.69%	0.99%	-11.71%	0.67%	0.02%	0.32%
过去六个月	-1.30%	1.18%	-7.74%	0.89%	6.44%	0.29%
过去一年	-9.80%	1.21%	-16.62%	0.89%	6.82%	0.32%
自基金合同生效起至今	-11.46%	1.14%	-18.69%	0.87%	7.23%	0.27%

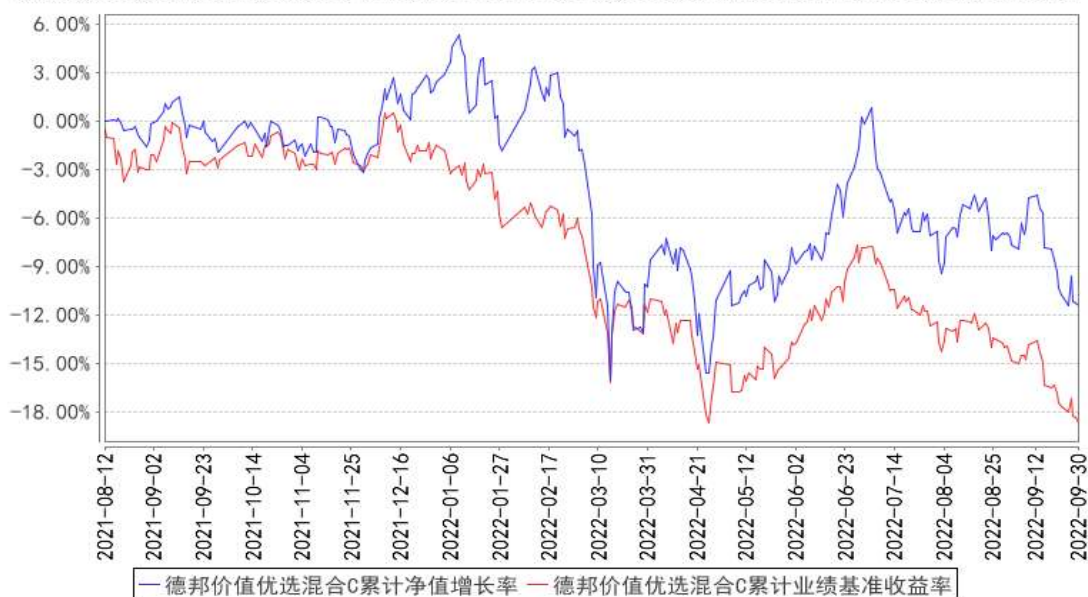
注：本基金的业绩比较基准为：沪深 300 指数收益率×70%+中债综合全价指数收益率×25%+恒生指数收益率×5%。

### 3.2.2 自基金合同生效以来基金累计净值增长率变动及其与同期业绩比较基准收益率变动的比较

德邦价值优选混合A累计净值增长率与同期业绩比较基准收益率的历史走势对比图



德邦价值优选混合C累计净值增长率与同期业绩比较基准收益率的历史走势对比图



注：本基金基金合同生效日为 2021 年 8 月 12 日，基金合同生效日至报告期期末，本基金运作时间已满一年。本基金的建仓期为 6 个月，建仓期结束时各项资产配置比例符合本基金基金合同规定。图示日期为 2021 年 8 月 12 日起至 2022 年 9 月 30 日。

## § 4 管理人报告

### 4.1 基金经理（或基金经理小组）简介

姓名	职务	任本基金的基金经理期限		证券从业年限	说明
		任职日期	离任日期		
黎莹	本基金的基金经理	2021 年 8 月 12 日	-	12 年	硕士，2010 年 4 月至 2014 年 4 月担任群益证券研究部研究员。2014 年 4 月加入德邦基金管理有限公司，现任德邦大健康灵活配置混合型证券投资基金、德邦乐享生活混合型证券投资基金、德邦大消费混合型证券投资基金、德邦科技创新一年定期开放混合型证券投资基金、德邦价值优选混合型证券投资基金的基金经理。

注：1、任职日期和离任日期一般情况下指公司作出决定之日；若该基金经理自基金合同生效日起即任职，则任职日期为基金合同生效日。

2、证券从业的含义遵从行业协会《证券从业人员资格管理办法》的相关规定。

### 4.2 管理人对报告期内本基金运作合规守信情况的说明

本报告期内，基金管理人严格遵守《证券投资基金法》等有关法律法规及基金合同、基金招募说明书等有关基金法律文件的规定，以取信于市场、取信于社会投资公众为宗旨，本着诚实信

用、勤勉尽责的原则管理和运用基金资产，在控制风险的前提下，为基金份额持有人谋求最大利益。在本报告期内，基金运作合法合规，无损害基金份额持有人利益的行为。

### 4.3 公平交易专项说明

#### 4.3.1 公平交易制度的执行情况

报告期内，基金管理人严格按照《证券投资基金管理公司公平交易制度指导意见》及公司内部相关制度规定，从研究分析、投资决策、交易执行、事后监控等环节严格把关，通过系统和人工等方式在各个环节严格控制交易公平执行，未发现不同投资组合之间存在非公平交易的情况。

#### 4.3.2 异常交易行为的专项说明

报告期内，本基金未发现参与交易所公开竞价同日反向交易成交较少的单边交易量超过该证券当日成交量的 5% 的情况。基金管理人未发现异常交易行为。

### 4.4 报告期内基金的投资策略和运作分析

本季度市场弱势调整，主要指数普跌，上证综指下跌 6.4%，沪深 300 指数下跌 8.6%，深成指下跌 12.6%，创业板指下跌 15.3%。分板块来看，通信和采掘板块领涨，建材，钢铁和汽车板块跌幅靠前。

本季度市场受到国内海外双重压力，表现不佳。国内来看经济数据的修复仍然疲弱，尤其 7 月以来受到房企交付事件影响，地产的销售、新开工、投资继续回落，对后续经济修复的幅度提高了不确定性。海外来看，美国 8 月核心通胀数据超预期，市场加息的中性利率预期快速抬升，美国 2 年国债从前期 3.2% 平台提升至 4.2%，全球风险类资产均连带大幅调整。德邦价值优选主要配置为估值合理的优质龙头企业，基本面良好，获取稳健的投资回报。

### 4.5 报告期内基金的业绩表现

截至本报告期末德邦价值优选混合 A 基金份额净值为 0.8935 元，本报告期基金份额净值增长率为-11.51%；截至本报告期末德邦价值优选混合 C 基金份额净值为 0.8854 元，本报告期基金份额净值增长率为-11.69%；同期业绩比较基准收益率为-11.71%。

### 4.6 报告期内基金持有人数或基金资产净值预警说明

无。

## § 5 投资组合报告

### 5.1 报告期末基金资产组合情况

序号	项目	金额（元）	占基金总资产的比例（%）
1	权益投资	632,476,507.72	89.44
	其中：股票	632,476,507.72	89.44
2	基金投资	-	-
3	固定收益投资	-	-
	其中：债券	-	-
	资产支持证券	-	-
4	贵金属投资	-	-
5	金融衍生品投资	-	-
6	买入返售金融资产	-	-
	其中：买断式回购的买入返售金融资产	-	-
7	银行存款和结算备付金合计	65,222,050.74	9.22
8	其他资产	9,426,687.40	1.33
9	合计	707,125,245.86	100.00

## 5.2 报告期末按行业分类的股票投资组合

### 5.2.1 报告期末按行业分类的境内股票投资组合

代码	行业类别	公允价值（元）	占基金资产净值比例（%）
A	农、林、牧、渔业	-	-
B	采矿业	-	-
C	制造业	495,992,649.35	70.75
D	电力、热力、燃气及水生产和供应业	34,924,500.00	4.98
E	建筑业	-	-
F	批发和零售业	-	-
G	交通运输、仓储和邮政业	50,971,080.00	7.27
H	住宿和餐饮业	10,308,281.20	1.47
I	信息传输、软件和信息技术服务业	223,362.42	0.03
J	金融业	-	-
K	房地产业	29,046,853.00	4.14
L	租赁和商务服务业	-	-
M	科学研究和技术服务业	5,266,939.35	0.75
N	水利、环境和公共设施管理业	3,402,000.00	0.49
O	居民服务、修理和其他服务业	-	-
P	教育	-	-
Q	卫生和社会工作	31,314.50	0.00
R	文化、体育和娱乐业	5,467.00	0.00
S	综合	-	-

合计	630,172,446.82	89.88
----	----------------	-------

### 5.2.2 报告期末按行业分类的港股通投资股票投资组合

行业类别	公允价值（人民币）	占基金资产净值比例（%）
原材料	-	-
非日常生活消费品	-	-
日常消费品	-	-
能源	-	-
金融	-	-
医疗保健	-	-
工业	-	-
信息技术	-	-
通信服务	2,304,060.90	0.33
公用事业	-	-
房地产	-	-
合计	2,304,060.90	0.33

注：以上分类采用全球行业分类标准（GICS）。

### 5.3 期末按公允价值占基金资产净值比例大小排序的股票投资明细

#### 5.3.1 报告期末按公允价值占基金资产净值比例大小排序的前十名股票投资明细

序号	股票代码	股票名称	数量（股）	公允价值（元）	占基金资产净值比例（%）
1	002250	联化科技	3,145,547	56,305,291.30	8.03
2	600009	上海机场	657,300	37,978,794.00	5.42
3	600309	万华化学	395,552	36,430,339.20	5.20
4	601985	中国核电	5,970,000	34,924,500.00	4.98
5	002508	老板电器	1,310,000	30,038,300.00	4.28
6	600276	恒瑞医药	842,600	29,575,260.00	4.22
7	600176	中国巨石	2,225,000	29,325,500.00	4.18
8	000002	万科 A	1,629,100	29,046,853.00	4.14
9	600585	海螺水泥	980,000	28,233,800.00	4.03
10	000786	北新建材	1,009,700	24,283,285.00	3.46

#### 5.4 报告期末按债券品种分类的债券投资组合

注：本基金本报告期末未持有债券。

#### 5.5 报告期末按公允价值占基金资产净值比例大小排序的前五名债券投资明细

注：本基金本报告期末未持有债券。

#### 5.6 报告期末按公允价值占基金资产净值比例大小排序的前十名资产支持证券投资 明细

注：本基金本报告期末未持有资产支持证券。



**5.7 报告期末按公允价值占基金资产净值比例大小排序的前五名贵金属投资明细**

注：本基金本报告期末未持有贵金属。

**5.8 报告期末按公允价值占基金资产净值比例大小排序的前五名权证投资明细**

注：本基金本报告期末未持有权证。

**5.9 报告期末本基金投资的股指期货交易情况说明****5.9.1 报告期末本基金投资的股指期货持仓和损益明细**

注：本基金本报告期末未投资股指期货。

**5.9.2 本基金投资股指期货的投资政策**

注：本基金本报告期末未投资股指期货。

**5.10 报告期末本基金投资的国债期货交易情况说明****5.10.1 本期国债期货投资政策**

注：本基金本报告期末未投资国债期货。

**5.10.2 报告期末本基金投资的国债期货持仓和损益明细**

注：本基金本报告期末未投资国债期货。

**5.10.3 本期国债期货投资评价**

注：本基金本报告期末未投资国债期货。

**5.11 投资组合报告附注****5.11.1 本基金投资的前十名证券的发行主体本期是否出现被监管部门立案调查，或在报告编制日前一年内受到公开谴责、处罚的情形**

报告期内，本基金投资的前十名证券的发行主体没有被监管部门立案调查，或在报告编制日前一年内受到公开谴责、处罚的情形。

**5.11.2 基金投资的前十名股票是否超出基金合同规定的备选股票库**

本基金投资的前十名股票没有超过基金合同规定的备选股票库。

**5.11.3 其他资产构成**

序号	名称	金额（元）
1	存出保证金	54,793.05
2	应收证券清算款	9,310,046.90

3	应收股利	-
4	应收利息	-
5	应收申购款	61,847.45
6	其他应收款	-
7	其他	-
8	合计	9,426,687.40

#### 5.11.4 报告期末持有的处于转股期的可转换债券明细

注：本基金本报告期末未持有处于转股期的可转换债券。

#### 5.11.5 报告期末前十名股票中存在流通受限情况的说明

注：本基金本报告期末持有的前十名股票中不存在流通受限的情况。

#### 5.11.6 投资组合报告附注的其他文字描述部分

本报告中因四舍五入原因，投资组合报告中市值占总资产或净资产比例的分项之和与合计可能存在尾差。

## § 6 开放式基金份额变动

单位：份

项目	德邦价值优选混合 A	德邦价值优选混合 C
报告期期初基金份额总额	782,277,855.32	34,068,890.33
报告期期间基金总申购份额	10,028,749.01	659,463.85
减：报告期期间基金总赎回份额	39,046,207.33	3,042,454.93
报告期期间基金拆分变动份额（份额减少以“-”填列）	-	-
报告期期末基金份额总额	753,260,397.00	31,685,899.25

注：申购含红利再投、转换入份额；赎回含转换出份额。

## § 7 基金管理人运用固有资金投资本基金情况

### 7.1 基金管理人持有本基金份额变动情况

单位：份

项目	德邦价值优选混合 A	德邦价值优选混合 C
报告期期初管理人持有的本基金份额	4,999,000.00	-
报告期期间买入/申购总份额	-	-
报告期期间卖出/赎回总份额	-	-
报告期期末管理人持有的本基金份额	4,999,000.00	-
报告期期末持有的本基金份额占基金总份额比例（%）	0.64	-

注：申购含红利再投、转换入份额；赎回含转换出份额。

## 7.2 基金管理人运用固有资金投资本基金交易明细

注：报告期内，基金管理人固有资金投资本基金未发生变动。

## § 8 影响投资者决策的其他重要信息

### 8.1 报告期内单一投资者持有基金份额比例达到或超过 20%的情况

注：本报告期内无单一投资者持有基金份额比例达到或超过 20%的情况。

### 8.2 影响投资者决策的其他重要信息

2022 年 9 月 17 日，基金管理人在中国证监会规定媒体及规定网站刊登了《德邦基金管理有  
限公司高级管理人员变更公告》，具体内容详见公告。

## § 9 备查文件目录

### 9.1 备查文件目录

- 1、中国证监会核准基金募集的文件；
- 2、德邦价值优选混合型证券投资基金基金合同；
- 3、德邦价值优选混合型证券投资基金托管协议；
- 4、德邦价值优选混合型证券投资基金招募说明书；
- 5、基金管理人业务资格批件、营业执照；
- 6、报告期内按照规定披露的各项公告。

### 9.2 存放地点

上海市黄浦区中山东二路 600 号 S1 幢 2101-2106 单元。

### 9.3 查阅方式

投资者可在营业时间至公司办公地点免费查阅，也可按工本费购买复印件，亦可通过公司网  
站查询，公司网址为 [www.dbfund.com.cn](http://www.dbfund.com.cn)。

投资者对本报告如有疑问，可咨询本基金管理人。

咨询电话：400-821-7788

德邦基金管理有限公司

2022 年 10 月 25 日