

# 华泰柏瑞恒泽混合型证券投资基金 2022 年第 3 季度报告

2022 年 9 月 30 日

基金管理人：华泰柏瑞基金管理有限公司

基金托管人：上海银行股份有限公司

报告送出日期：2022 年 10 月 26 日

## § 1 重要提示

基金管理人的董事会及董事保证本报告所载资料不存在虚假记载、误导性陈述或重大遗漏，并对其内容的真实性、准确性和完整性承担个别及连带责任。

基金托管人上海银行股份有限公司根据本基金合同规定，于 2022 年 10 月 25 日复核了本报告中的财务指标、净值表现和投资组合报告等内容，保证复核内容不存在虚假记载、误导性陈述或者重大遗漏。

基金管理人承诺以诚实信用、勤勉尽责的原则管理和运用基金资产，但不保证基金一定盈利。基金的过往业绩并不代表其未来表现。

投资有风险，投资者在作出投资决策前应仔细阅读本基金的招募说明书。

本报告中的财务资料未经审计。

本报告期自 2022 年 7 月 1 日起至 2022 年 9 月 30 日止。

## § 2 基金产品概况

基金简称	华泰柏瑞恒泽混合
基金主代码	014579
基金运作方式	契约型开放式
基金合同生效日	2022 年 6 月 2 日
报告期末基金份额总额	351,134,419.52 份
投资目标	在严格控制风险和保持资产流动性的前提下，通过积极灵活的合理资产配置，追求超越业绩比较基准的投资回报，力争基金资产的持续稳健增值。
投资策略	1、大类资产配置 本基金将通过研究宏观经济、国家政策等可能影响证券市场的重要因素，对股票、债券和货币资产的风险收益特征进行深入分析，合理预测各类资产的价格变动趋势，确定不同资产类别的投资比例。在此基础上，积极跟踪由于市场短期波动引起的各类资产的价格偏差和风险收益特征的相对变化，动态调整各大类资产之间的投资比例，在保持总体风险水平相对平稳的基础上，获取相对较高的基金投资收益。 2、债券组合投资策略；3、股票投资策略；4、存托凭证投资策略；5、资产支持证券投资策略；6、衍生品投资策略；7、信用衍生品投资策略；8、融资业务的投资策略。
业绩比较基准	上证国债指数收益率×80%+沪深 300 指数收益率×15%+中证港股通综合指数（人民币）收益率×5%
风险收益特征	风险收益特征本基金为混合型基金，其预期风险与收益

	高于债券型基金与货币市场基金，低于股票型基金。 本基金可能投资港股通标的股票，除需承担与境内证券投资基金类似的市场波动风险等一般投资风险，还需承担汇率风险以及香港市场风险等境外证券市场投资所面临的特别投资风险。	
基金管理人	华泰柏瑞基金管理有限公司	
基金托管人	上海银行股份有限公司	
下属分级基金的基金简称	华泰柏瑞恒泽混合 A	华泰柏瑞恒泽混合 C
下属分级基金的交易代码	014579	014580
报告期末下属分级基金的份额总额	283,746,504.10 份	67,387,915.42 份

### § 3 主要财务指标和基金净值表现

#### 3.1 主要财务指标

单位：人民币元

主要财务指标	报告期（2022 年 7 月 1 日-2022 年 9 月 30 日）	
	华泰柏瑞恒泽混合 A	华泰柏瑞恒泽混合 C
1. 本期已实现收益	2,622,290.80	608,018.72
2. 本期利润	3,169,087.99	808,752.70
3. 加权平均基金份额本期利润	0.0112	0.0104
4. 期末基金资产净值	287,057,273.46	68,133,651.06
5. 期末基金份额净值	1.0117	1.0111

注：1、上述基金业绩指标不包括持有人认购或交易基金的各项费用，计入费用后实际收益水平要低于所列数字。

2、本期已实现收益指基金本期利息收入、投资收益、其他收入（不含公允价值变动收益）扣除相关费用后的余额，本期利润为本期已实现收益加上本期公允价值变动收益。

#### 3.2 基金净值表现

##### 3.2.1 基金份额净值增长率及其与同期业绩比较基准收益率的比较

华泰柏瑞恒泽混合 A

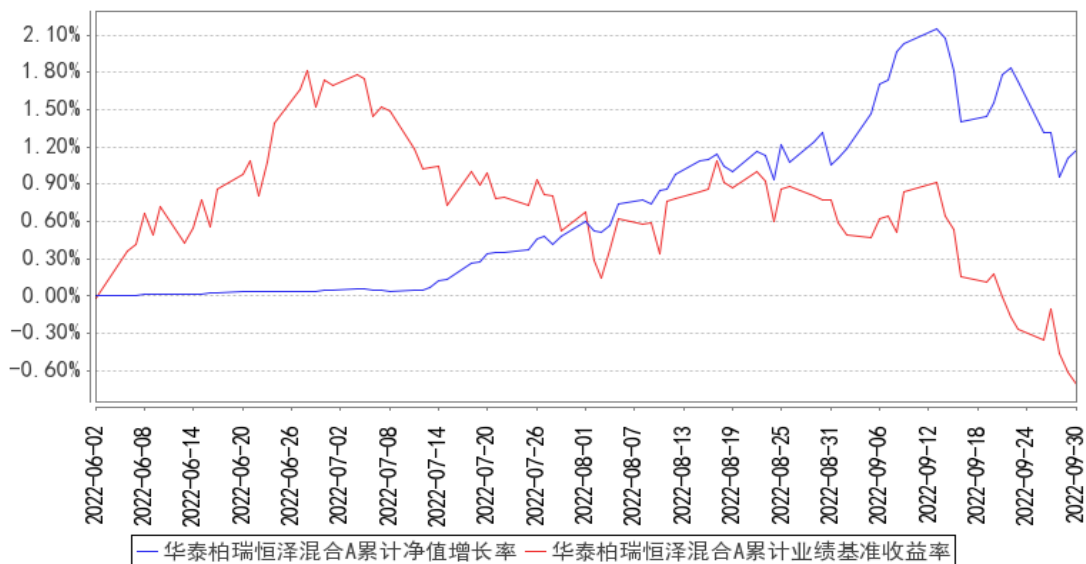
阶段	净值增长率①	净值增长率标准差②	业绩比较基准收益率③	业绩比较基准收益率标准差④	①-③	②-④
过去三个月	1.12%	0.14%	-2.41%	0.18%	3.53%	-0.04%
自基金合同生效起至今	1.17%	0.12%	-0.71%	0.20%	1.88%	-0.08%

华泰柏瑞恒泽混合 C

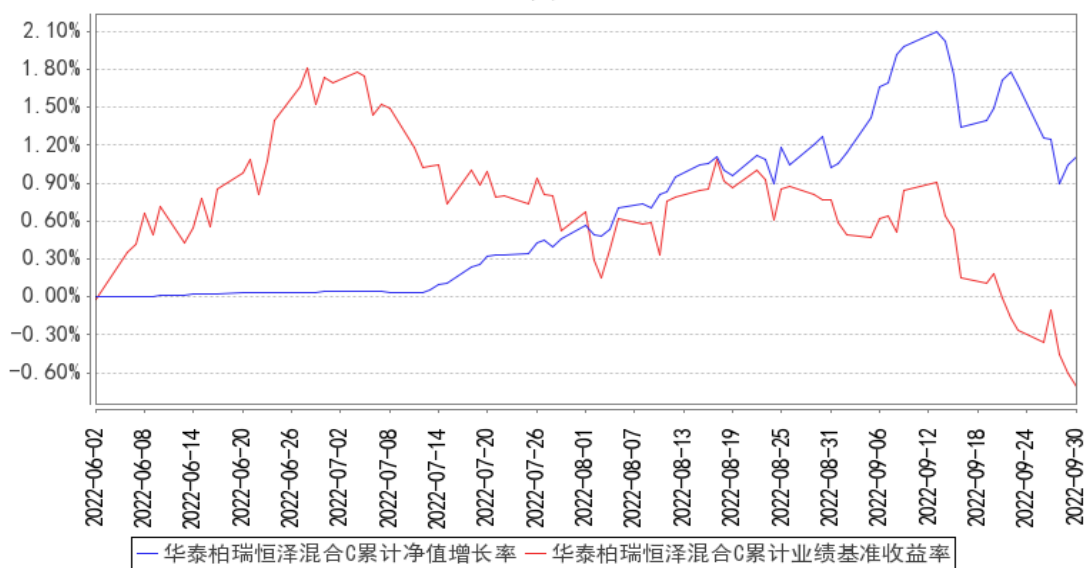
阶段	净值增长率①	净值增长率标准差②	业绩比较基准收益率③	业绩比较基准收益率标准差④	①-③	②-④
过去三个月	1.07%	0.14%	-2.41%	0.18%	3.48%	-0.04%
自基金合同生效起至今	1.11%	0.12%	-0.71%	0.20%	1.82%	-0.08%

3.2.2 自基金合同生效以来基金累计净值增长率变动及其与同期业绩比较基准收益率变动的比较

华泰柏瑞恒泽混合A累计净值增长率与同期业绩比较基准收益率的历史走势对比图



华泰柏瑞恒泽混合C累计净值增长率与同期业绩比较基准收益率的历史走势对比图



注：1、图示日期为 2022 年 6 月 2 日（基金合同生效日）至 2022 年 9 月 30 日。

2、按基金合同规定，本基金自基金合同生效日起 6 个月内为建仓期，截至报告期末本基金仍处于建仓期。

3、自基金合同生效起至本报告期末不满一年。

## § 4 管理人报告

### 4.1 基金经理（或基金经理小组）简介

姓名	职务	任本基金的基金经理期限		证券从业年限	说明
		任职日期	离任日期		
王焯斌	本基金的基金经理	2022 年 6 月 2 日	-	8 年	中国人民大学西方经济学硕士、法国图卢兹经济学院公共发展政策专业硕士。曾任中诚信国际信用评级有限责任公司分析师，2015 年 5 月加入华泰柏瑞基金管理有限公司，任固定收益部研究员。2021 年 2 月起任华泰柏瑞金字塔稳本增利债券型证券投资基金、华泰柏瑞信用增利债券型证券投资基金的基金经理。2021 年 12 月起任华泰柏瑞精选回报灵活配置混合型证券投资基金的基金经理。2022 年 1 月起任华泰柏瑞锦瑞债券型证券投资基金的基金经理。2022 年 3 月起任华泰柏瑞鸿益 30 天滚动持有短债债券型证券投资基金的基金经理。2022 年 4 月起任华泰柏瑞恒悦混合型证券投资基金的基金经理。2022 年 5 月起任华泰柏瑞鸿裕 90

					天滚动持有短债债券型证券投资基金的基金经理。2022 年 6 月起任华泰柏瑞恒泽混合型证券投资基金的基金经理。
董辰	投资二部 副总监、 本基金的 基金经理	2022 年 6 月 2 日	-	9 年	上海理工大学金融学硕士，曾任长江证券首席分析师，2016 年 6 月加入华泰柏瑞基金管理有限公司，历任投资研究部高级研究员、研究总监助理兼基金经理助理。2020 年 7 月起任华泰柏瑞富利灵活配置混合型证券投资基金的基金经理。2020 年 8 月起任华泰柏瑞新利灵活配置混合型证券投资基金的基金经理。2020 年 12 月起任华泰柏瑞多策略灵活配置混合型证券投资基金、华泰柏瑞鼎利灵活配置混合型证券投资基金、华泰柏瑞亨利灵活配置混合型证券投资基金的基金经理。2021 年 6 月起任华泰柏瑞景气优选混合型证券投资基金的基金经理。2021 年 9 月起任华泰柏瑞恒利混合型证券投资基金的基金经理。2022 年 4 月起任华泰柏瑞恒悦混合型证券投资基金的基金经理。2022 年 6 月起任华泰柏瑞恒泽混合型证券投资基金的基金经理。

#### 4.1.1 期末兼任私募资产管理计划投资经理的基金经理同时管理的产品情况

注：无。

#### 4.2 管理人对报告期内本基金运作合规守信情况的说明

报告期内本基金的运作符合相关法律、法规以及基金合同的约定，不存在损害基金持有人利益的行为。

#### 4.3 公平交易专项说明

##### 4.3.1 公平交易制度的执行情况

报告期内，本基金管理人根据《证券投资基金管理公司公平交易制度指导意见》的要求，通过科学完善的制度及流程，从事前、事中和事后等环节严格控制不同基金之间可能的利益输送。首先投资部和研究部通过规范的决策流程来确保公平对待不同投资组合。其次交易部对投资指令的合规性、有效性及合理性进行独立审核，在交易过程中启用投资交易系统中的公平交易模块，确保公平交易的实施。同时，风险管理部对报告期内的交易进行日常监控和分析评估。本报告期内，上述公平交易制度总体执行情况良好。

### 4.3.2 异常交易行为的专项说明

报告期内未发现本基金存在异常交易行为。本报告期内无下列情况:所有投资组合参与的交易所公开竞价同日反向交易成交较少的单边交易量超过该证券当日成交量的 5%。

### 4.4 报告期内基金的投资策略和运作分析

2022 年 3 季度 A 股震荡下行，少数景气行业表现较好。

3 季度国内整体宏观经济平淡，海外面临衰退风险，美联储的快节奏加息对流动性环境产生制约，多重因素导致 A 股走势不佳，资金向少数景气行业集中。

展望后市，4 季度可能出现一些积极变化，一是随着海外衰退压力加大，美联储加息可能放缓，明年可能重新宽松，二是随着国内稳增长政策的不断增强，国内经济可能企稳回升。

本基金将继续在公司质量、景气度和成长空间三个维度精选个股，尽力控制回撤，获取超额收益。

2022 年三季度，国内经济受地产风险持续释放以及新冠疫情反复影响，继续面临下行压力，同时外部冲击不断，地缘冲突与海外加息持续影响风险偏好，资本市场波动性处于高位。7 月下旬地产风险持续发酵，对行业与经济稳定的信心造成较大打击，8 月份佩洛西访台导致地缘政治冲突成为阶段性焦点，随后海外央行抗击通胀的态度坚决，加息与汇率成为行情主线。

经济数据上，三季度制造业 PMI 数据先降后升，受地产冲击影响，7 月份 PMI 读数回落至 49.00，重回收缩区间，8 月维持疲弱态势，直至 9 月份出现季末反弹。金融数据方面，7 月份社融超预期走弱，8 月份贷款和社融增长环比有所改善，季末逆周期政策带动社融数据超预期改善，但整体上金融数据仍表明社会的融资需求较弱。

市场方面，三季度债券收益率先下后上，维持震荡行情。信用债方面，短期限收益率受资金波动影响加大，8 月 15 日央行调降公开市场操作与 MLF 利率并后续非对称调降 LPR 利率，推动债市继续上涨，但海外加息以及汇率问题掣肘国内宽松预期，叠加季末逆周期政策支持，债券收益率在 9 月末遇到调整。

报告期内，本基金债券部份主要投资于中短久期利率债和中高等级信用债，仓位维持在中性水平。

展望未来，债券短期内延续震荡格局的可能性较高，宽松的货币政策环境对债市继续形成支撑。债券将重点关注中短久期、有信用利差的主体。

### 4.5 报告期内基金的业绩表现

截至本报告期末华泰柏瑞恒泽混合 A 的基金份额净值为 1.0117 元，本报告期基金份额净值增

长率为 1.12%，同期业绩比较基准收益率为-2.41%，截至本报告期末华泰柏瑞恒泽混合 C 的基金份额净值为 1.0111 元，本报告期基金份额净值增长率为 1.07%，同期业绩比较基准收益率为-2.41%。

#### 4.6 报告期内基金持有人数或基金资产净值预警说明

无。

## § 5 投资组合报告

### 5.1 报告期末基金资产组合情况

序号	项目	金额（元）	占基金总资产的比例（%）
1	权益投资	47,952,169.90	11.63
	其中：股票	47,952,169.90	11.63
2	基金投资	-	-
3	固定收益投资	358,114,731.83	86.87
	其中：债券	358,114,731.83	86.87
	资产支持证券	-	-
4	贵金属投资	-	-
5	金融衍生品投资	-	-
6	买入返售金融资产	-	-
	其中：买断式回购的买入返售金融资产	-	-
7	银行存款和结算备付金合计	5,150,558.90	1.25
8	其他资产	1,046,653.30	0.25
9	合计	412,264,113.93	100.00

### 5.2 报告期末按行业分类的股票投资组合

#### 5.2.1 报告期末按行业分类的境内股票投资组合

代码	行业类别	公允价值（元）	占基金资产净值比例（%）
A	农、林、牧、渔业	-	-
B	采矿业	21,858,208.60	6.15
C	制造业	13,400,206.30	3.77
D	电力、热力、燃气及水生产和供应业	3,210,609.00	0.90
E	建筑业	3,396,530.00	0.96
F	批发和零售业	-	-
G	交通运输、仓储和邮政业	956,254.00	0.27
H	住宿和餐饮业	498,036.00	0.14
I	信息传输、软件和信息技术服务业	-	-



J	金融业	-	-
K	房地产业	4,632,326.00	1.30
L	租赁和商务服务业	-	-
M	科学研究和技术服务业	-	-
N	水利、环境和公共设施管理业	-	-
O	居民服务、修理和其他服务业	-	-
P	教育	-	-
Q	卫生和社会工作	-	-
R	文化、体育和娱乐业	-	-
S	综合	-	-
	合计	47,952,169.90	13.50

## 5.2.2 报告期末按行业分类的港股通投资股票投资组合

注：本基金本报告期内未持有港股通股票。

## 5.3 期末按公允价值占基金资产净值比例大小排序的股票投资明细

### 5.3.1 报告期末按公允价值占基金资产净值比例大小排序的前十名股票投资明细

序号	股票代码	股票名称	数量（股）	公允价值（元）	占基金资产净值比例（%）
1	000975	银泰黄金	405,060	5,209,071.60	1.47
2	600489	中金黄金	652,100	4,819,019.00	1.36
3	600547	山东黄金	270,800	4,638,804.00	1.31
4	002155	湖南黄金	379,700	4,560,197.00	1.28
5	600048	保利发展	135,800	2,444,400.00	0.69
6	001979	招商蛇口	133,900	2,187,926.00	0.62
7	002353	杰瑞股份	58,300	1,902,329.00	0.54
8	601808	中海油服	95,400	1,368,990.00	0.39
9	002371	北方华创	4,800	1,336,320.00	0.38
10	601669	中国电建	152,900	1,065,713.00	0.30

## 5.4 报告期末按债券品种分类的债券投资组合

序号	债券品种	公允价值（元）	占基金资产净值比例（%）
1	国家债券	-	-
2	央行票据	-	-
3	金融债券	172,737,197.26	48.63
	其中：政策性金融债	172,737,197.26	48.63
4	企业债券	-	-
5	企业短期融资券	30,192,616.44	8.50
6	中期票据	155,183,618.09	43.69
7	可转债（可交换债）	1,300.04	0.00
8	同业存单	-	-
9	其他	-	-
10	合计	358,114,731.83	100.82

### 5.5 报告期末按公允价值占基金资产净值比例大小排序的前五名债券投资明细

序号	债券代码	债券名称	数量（张）	公允价值（元）	占基金资产净值比例（%）
1	220403	22 农发 03	500,000	51,036,520.55	14.37
2	220202	22 国开 02	300,000	30,610,495.89	8.62
3	220303	22 进出 03	300,000	30,379,693.15	8.55
4	092218003	22 农发清发 03	300,000	30,281,794.52	8.53
5	102102107	21 晋能电力 MTN009	200,000	21,577,703.01	6.07

### 5.6 报告期末按公允价值占基金资产净值比例大小排序的前十名资产支持证券投资 明细

注：本基金本报告期末未持有资产支持证券。

### 5.7 报告期末按公允价值占基金资产净值比例大小排序的前五名贵金属投资明细

注：本基金本报告期末未持有贵金属投资。

### 5.8 报告期末按公允价值占基金资产净值比例大小排序的前五名权证投资明细

注：本基金本报告期末未持有权证。

### 5.9 报告期末本基金投资的股指期货交易情况说明

#### 5.9.1 报告期末本基金投资的股指期货持仓和损益明细

代码	名称	持仓量（买/卖）	合约市值（元）	公允价值变动（元）	风险说明
IC2212	中证 500 期 货 2212	-3	-3,411,240.00	318,080.00	-
IM2210	中证 1000 期货 2210	-1	-1,224,480.00	147,440.00	-
IM2212	中证 1000 期货 2212	-2	-2,412,320.00	204,240.00	-
公允价值变动总额合计（元）					669,760.00
股指期货投资本期收益（元）					29,177.80
股指期货投资本期公允价值变动（元）					669,760.00

#### 5.9.2 本基金投资股指期货的投资政策

报告期内，因美联储加息、海外经济下行等因素影响，存在一定风险，为力争获取个股收益，对冲系统性风险，本基金进行了股指期货空单套保。

### 5.10 报告期末本基金投资的国债期货交易情况说明

#### 5.10.1 本期国债期货投资政策

注：本基金本报告期末未持有国债期货。

### 5.10.2 报告期末本基金投资的国债期货持仓和损益明细

注：本基金本报告期末未持有国债期货。

### 5.10.3 本期国债期货投资评价

注：本基金本报告期末未持有国债期货。

## 5.11 投资组合报告附注

### 5.11.1 本基金投资的前十名证券的发行主体本期是否出现被监管部门立案调查，或在报告编制日前一年内受到公开谴责、处罚的情形

本基金本报告期末投资的前十名证券中，22 农发 03 的发行主体中国农业发展银行于 2022 年 3 月 21 日收到中国银行保险监督管理委员会的行政处罚（银保监罚决字（2022）8 号），因监管标准化数据（EAST）系统数据治理及数据报送存在违规行为，公开罚款 480 万元。对该证券投资决策程序的说明：根据我司的基金投资管理相关制度，以相应的研究报告为基础，结合其未来增长前景，由基金经理决定具体投资行为。

本基金本报告期末投资的前十名证券中，22 农发清发 03 的发行主体中国农业发展银行于 2022 年 3 月 21 日收到中国银行保险监督管理委员会的行政处罚（银保监罚决字（2022）8 号），因监管标准化数据（EAST）系统数据治理及数据报送存在违规行为，公开罚款 480 万元。对该证券投资决策程序的说明：根据我司的基金投资管理相关制度，以相应的研究报告为基础，结合其未来增长前景，由基金经理决定具体投资行为。

本基金本报告期末投资的前十名证券中，22 进出 03 的发行主体中国进出口银行于 2022 年 3 月 21 日收到中国银行保险监督管理委员会的行政处罚（银保监罚决字（2022）9 号），因监管标准化数据（EAST）系统数据治理及数据报送存在违规行为，公开罚款 420 万元。对该证券投资决策程序的说明：根据我司的基金投资管理相关制度，以相应的研究报告为基础，结合其未来增长前景，由基金经理决定具体投资行为。

本基金本报告期末投资的前十名证券中，22 国开 02 的发行主体国家开发银行于 2022 年 3 月 21 日收到中国银行保险监督管理委员会的行政处罚（银保监罚决字（2022）8 号），因监管标准化数据（EAST）系统数据治理及数据报送存在违规行为，公开罚款 440 万元。对该证券投资决策程序的说明：根据我司的基金投资管理相关制度，以相应的研究报告为基础，结合其未来增长前景，由基金经理决定具体投资行为。

本基金本报告期末投资的前十名证券中，21 晋能电力 MTN009 的发行主体晋能控股电力集团

于 2021 年 12 月 15 日收到国家外汇管理局山西省分局的行政处罚（晋汇检决字（2021）06 号），因违反外汇登记管理规定，给予警告，并处以罚款人民币 5 万元。对该证券投资决策程序的说明：根据我司的基金投资管理相关制度，以相应的研究报告为基础，结合其未来增长前景，由基金经理决定具体投资行为。

报告期内基金投资的前十名证券的其他发行主体，没有被监管部门立案调查的情形，也没有在报告编制日前一年内受到公开谴责、处罚的情形。

### 5.11.2 基金投资的前十名股票是否超出基金合同规定的备选股票库

基金投资的前十名股票中，没有投资于超出基金合同规定备选股票库之外的。

### 5.11.3 其他资产构成

序号	名称	金额（元）
1	存出保证金	1,046,218.75
2	应收证券清算款	-
3	应收股利	-
4	应收利息	-
5	应收申购款	434.55
6	其他应收款	-
7	其他	-
8	合计	1,046,653.30

### 5.11.4 报告期末持有的处于转股期的可转换债券明细

注：本基金本报告期末未持有处于转股期的可转换债券。

### 5.11.5 报告期末前十名股票中存在流通受限情况的说明

注：本基金本报告期末前十名股票中不存在流通受限情况。

### 5.11.6 投资组合报告附注的其他文字描述部分

由于四舍五入的原因，分项之和与合计项之间可能存在尾差。

## § 6 开放式基金份额变动

单位：份

项目	华泰柏瑞恒泽混合 A	华泰柏瑞恒泽混合 C
报告期期初基金份额总额	179,622,030.66	235,009,112.93
报告期期间基金总申购份额	104,148,480.59	43,313,644.54
减：报告期期间基金总赎回份额	24,007.15	210,934,842.05
报告期期间基金拆分变动份额（份额减少以“-”填列）	-	-

报告期期末基金份额总额	283,746,504.10	67,387,915.42
-------------	----------------	---------------

## § 7 基金管理人运用固有资金投资本基金情况

### 7.1 基金管理人持有本基金份额变动情况

注：无。

### 7.2 基金管理人运用固有资金投资本基金交易明细

注：无。

## § 8 影响投资者决策的其他重要信息

### 8.1 报告期内单一投资者持有基金份额比例达到或超过 20%的情况

投资者类别	报告期内持有基金份额变化情况					报告期末持有基金情况	
	序号	持有基金份额比例达到或者超过 20%的时间区间	期初份额	申购份额	赎回份额	持有份额	份额占比 (%)
机构	1	20220822-20220923;	69,972,011.20	0.00	0.00	69,972,011.20	19.93
产品特有风险							
<p>本基金报告期内有单一持有人持有基金份额超过 20%的情形。如果这些份额持有比例较大的投资者赎回，可能导致巨额赎回，从而引发流动性风险，可能对基金产生如下影响：（1）延期办理赎回申请或暂停赎回的风险。当发生巨额赎回时，投资者可能面临赎回申请延期办理、延缓支付或暂停赎回的风险。（2）基金净值大幅波动的风险。基金管理人为了应对大额赎回可能短时间内进行资产变现，这将对基金资产净值产生不利影响，同时可能发生大额赎回费用归入基金资产、基金份额净值保留位数四舍五入等问题，这些都可能会造成基金资产净值的较大波动。（3）基金投资目标偏离的风险。单一投资者大额赎回后可能导致基金规模缩小，基金将面临投资银行间债券、交易所债券时交易困难的情形，从而使得实现基金投资目标存在一定的不确定性。（4）基金合同提前终止的风险。如果投资者大额赎回可能导致基金资产规模过小，不能满足存续的条件，基金将根据基金合同的约定面临合同终止清算、转型等风险。本基金管理人将密切关注申赎动向，审慎评估大额申赎对基金持有集中度的影响，同时将完善流动性风险管控机制，最大限度的保护基金份额持有人的合法权益。</p>							

### 8.2 影响投资者决策的其他重要信息

注：无。

## § 9 备查文件目录

### 9.1 备查文件目录

- 1、本基金的中国证监会批准募集文件

- 2、本基金的《基金合同》
- 3、本基金的《招募说明书》
- 4、本基金的《托管协议》
- 5、基金管理人业务资格批件、营业执照
- 6、本基金的公告

## 9.2 存放地点

上海市浦东新区民生路 1199 弄证大五道口广场 1 号楼 17 层

## 9.3 查阅方式

投资者可在营业时间免费查阅，也可按工本费购买复印件。投资者对本报告如有疑问，可咨询基金管理人华泰柏瑞基金管理有限公司。客户服务热线：400-888-0001（免长途费） 021-3878 4638 公司网址：[www.huatai-pb.com](http://www.huatai-pb.com)

华泰柏瑞基金管理有限公司

2022 年 10 月 26 日