

# 浦银安盛红利精选混合型证券投资基金 2022 年第 3 季度报告

2022 年 9 月 30 日

基金管理人：浦银安盛基金管理有限公司

基金托管人：中国工商银行股份有限公司

报告送出日期：2022 年 10 月 26 日

## § 1 重要提示

基金管理人的董事会及董事保证本报告所载资料不存在虚假记载、误导性陈述或重大遗漏，并对其内容的真实性、准确性和完整性承担个别及连带责任。

基金托管人中国工商银行股份有限公司根据本基金合同规定，于 2022 年 10 月 25 日复核了本报告中的财务指标、净值表现和投资组合报告等内容，保证复核内容不存在虚假记载、误导性陈述或者重大遗漏。

基金管理人承诺以诚实信用、勤勉尽责的原则管理和运用基金资产，但不保证基金一定盈利。

基金的过往业绩并不代表其未来表现。投资有风险，投资者在作出投资决策前应仔细阅读本基金的招募说明书。

本报告中财务资料未经审计。

本报告期自 2022 年 7 月 1 日起至 2022 年 9 月 30 日止。

## § 2 基金产品概况

基金简称	浦银安盛红利精选混合
基金主代码	519115
基金运作方式	契约型开放式
基金合同生效日	2009 年 12 月 3 日
报告期末基金份额总额	68,228,818.43 份
投资目标	本基金在严格执行投资风险的前提下，通过投资于盈利能力较高、分红稳定或分红潜力大的上市公司和国内依法公开发行的上市各类债券，力争为投资者提供稳定的当期收益和长期的资本增值。
投资策略	<p>本基金坚持关注稳健收益、长期价值的投资理念，根据宏观经济周期性波动规律，动态把握不同资产类别的投资价值、投资时机以及其风险收益特征的相对变化，进行股票、固定收益证券和现金等大类资产的合理配置，在资产动态配置过程中始终坚持以风险预算理念进行合理控制，在严格控制投资风险的基础上追求基金资产的长期持续稳定增长。</p> <p>本基金所指的红利型股票是基本面健康的、盈利能力较高、分红稳定或分红潜力大的快速及长期稳定增长的上市公司。本基金将采取基础库初选、核心库精选个股的策略，对拟投资的红利型上市公司加以甄别。</p>
业绩比较基准	中证红利指数×75%+中证全债指数×25%
风险收益特征	本基金为混合型基金产品，基金资产整体的预期收益和预期风险均较高，属于较高风险、较高收益的基金品种。本基金力争在科学的风险管理的前提下，谋求实现基

	金财产的安全和增值。	
基金管理人	浦银安盛基金管理有限公司	
基金托管人	中国工商银行股份有限公司	
下属分级基金的基金简称	浦银安盛红利精选混合 A	浦银安盛红利精选混合 C
下属分级基金的交易代码	519115	014029
报告期末下属分级基金的份额总额	66,240,560.52 份	1,988,257.91 份

### § 3 主要财务指标和基金净值表现

#### 3.1 主要财务指标

单位：人民币元

主要财务指标	报告期（2022 年 7 月 1 日-2022 年 9 月 30 日）	
	浦银安盛红利精选混合 A	浦银安盛红利精选混合 C
1. 本期已实现收益	2,548,551.22	540,939.44
2. 本期利润	-22,422,645.50	-1,278,062.50
3. 加权平均基金份额本期利润	-0.6303	-0.3563
4. 期末基金资产净值	244,532,179.63	7,313,391.00
5. 期末基金份额净值	3.6916	3.6783

注：1、上述基金业绩指标不包括持有人认购或交易基金的各项费用，计入费用后实际收益水平要低于所列数字。

2、本期已实现收益指基金本期利息收入、投资收益、其他收入（不含公允价值变动收益）扣除相关费用和信用减值损失后的余额。

3、本期利润为本期已实现收益加上本期公允价值变动收益。

4、自 2021 年 11 月 5 日起，本基金增加 C 类基金份额类别。

5、本基金增加 C 类基金份额类别后，本基金分设 A 类和 C 类两类基金份额，分别设置对应的基金代码并分别计算基金份额净值。

#### 3.2 基金净值表现

##### 3.2.1 基金份额净值增长率及其与同期业绩比较基准收益率的比较

浦银安盛红利精选混合 A

阶段	净值增长率①	净值增长率标准差②	业绩比较基准收益率③	业绩比较基准收益率标准差④	①-③	②-④
过去三个月	-9.44%	1.50%	-3.01%	0.83%	-6.43%	0.67%
过去六个月	3.77%	1.60%	-5.36%	0.96%	9.13%	0.64%

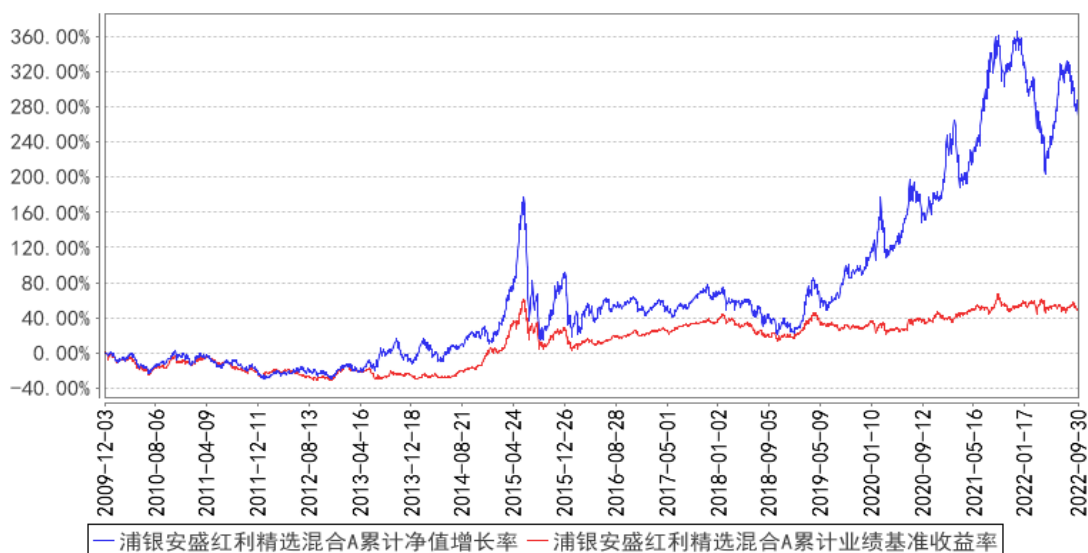
过去一年	-12.83%	1.53%	-3.89%	0.94%	-8.94%	0.59%
过去三年	99.65%	1.79%	16.85%	0.90%	82.80%	0.89%
过去五年	121.45%	1.74%	11.56%	0.88%	109.89%	0.86%
自基金合同生效起至今	269.16%	1.82%	49.44%	1.05%	219.72%	0.77%

## 浦银安盛红利精选混合 C

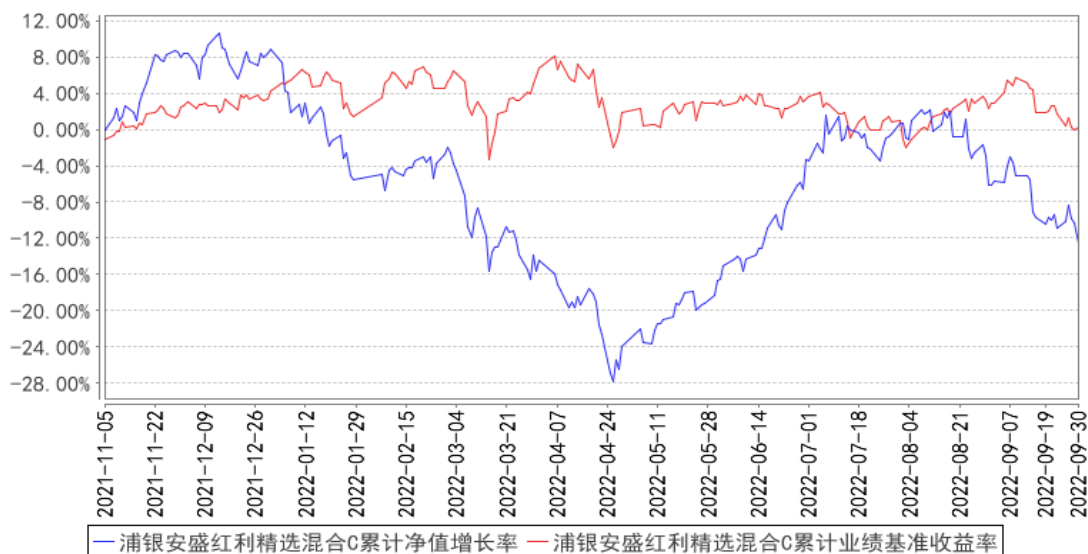
阶段	净值增长率①	净值增长率标准差②	业绩比较基准收益率③	业绩比较基准收益率标准差④	①-③	②-④
过去三个月	-9.54%	1.50%	-3.01%	0.83%	-6.53%	0.67%
过去六个月	3.53%	1.60%	-5.36%	0.96%	8.89%	0.64%
自基金合同生效起至今	-12.59%	1.55%	0.25%	0.95%	-12.84%	0.60%

### 3.2.2 自基金合同生效以来基金累计净值增长率变动及其与同期业绩比较基准收益率变动的比较

浦银安盛红利精选混合A累计净值增长率与同期业绩比较基准收益率的历史走势对比图



浦银安盛红利精选混合C累计净值增长率与同期业绩比较基准收益率的历史走势对比图



注：1、自 2015 年 8 月 4 日起，本基金类型由股票型变更为混合型，本基金的基金名称变更为“浦银安盛红利精选混合型证券投资基金”。具体内容详见基金管理人于 2015 年 8 月 4 日发布的《关于浦银安盛红利精选股票型证券投资基金变更基金名称、基金类型及业绩比较基准并相应修订基金合同部分条款的公告》。

2、本基金于 2021 年 11 月 5 日增加 C 类份额，详见本基金管理人于 2021 年 11 月 4 日发布的《关于浦银安盛红利精选混合型证券投资基金增加 C 类基金份额、提高估值精度并修订基金合同相应条款的公告》。

## § 4 管理人报告

### 4.1 基金经理（或基金经理小组）简介

姓名	职务	任本基金的基金经理期限		证券从业年限	说明
		任职日期	离任日期		
杨富麟	本基金的基金经理	2021 年 7 月 26 日	-	6 年	杨富麟先生，华东理工大学区域经济学硕士研究生，2015 年 1 月至 10 月在安信证券担任零售行业研究员，2015 年 10 月至 2020 年 6 月在国海富兰克林基金公司从事消费行业研究。2020 年 7 月加盟浦银安盛基金管理公司，任职行业研究员、基金经理助理，现任权益投资部基金经理。2020 年 12 月起担任浦银安盛消费升级灵活配置混合型证券投资基金的基金经理。2021 年 7 月起担任浦银安盛红利精选混合型证券投资基金的基金经理。

注：1、首任基金经理的“任职日期”为基金合同生效日，非首任基金经理的“任职日期”为根据第 5 页 共 12 页

公司决定确定的聘任日期，基金经理的“离任日期”均为根据公司决定确定的解聘日期。

2、证券从业含义遵从《证券投资基金经营机构董事、监事、高级管理人员及从业人员监督管理办法》的相关规定。

#### 4.2 管理人对报告期内本基金运作合规守信情况的说明

本报告期内，基金管理人严格遵守《证券投资基金法》及其他相关法律法规、证监会规定和基金合同的约定，本着诚实信用、勤勉尽责的原则管理和运用基金资产，在严格控制风险的前提下，为基金份额持有人谋求最大利益。本报告期内未有损害基金份额持有人利益的行为。

#### 4.3 公平交易专项说明

##### 4.3.1 公平交易制度的执行情况

本基金管理人根据《公平交易管理规定》，建立并健全了有效的公平交易执行体系，保证公平对待旗下的每一个基金组合。

在具体执行中，在投资决策流程上，构建统一的研究平台，为所有投资组合公平的提供研究支持。在投资决策过程中，严格遵守公司的各项投资管理制度和投资授权制度，投资组合经理在授权范围内可以自主决策，超过投资权限的操作必须经过严格的审批程序。在交易执行环节上，详细规定了面对多个投资组合交易执行的流程和规定，以保证投资执行交易过程的公平性。公司严格控制主动投资组合的同日反向交易，非经特别控制流程审批同意，不得进行。从事后监控角度上，定期对组合间同一投资标的的临近交易日的同向交易和反向交易的合理性分析评估，以及不同时间窗口下（1日、3日、5日、10日）的季度公平性交易分析评估，对旗下投资组合及其各投资类别的收益率差异进行分析。公司定期对公平交易制度的遵守和相关业务流程的执行情况进行检查，季度公平交易分析报告按规定经基金经理或投资经理签字，并经督察长、总经理审阅签字后，归档保存。

本报告期内，上述公平交易制度总体执行情况良好，公平对待旗下各投资组合，未发现任何违反公平交易的行为。

##### 4.3.2 异常交易行为的专项说明

本报告期内未发现本基金存在违反法律、法规、中国证监会和证券交易所颁布的相关规范性文件认定的异常交易行为。报告期内未发生本基金与旗下其他投资组合参与的交易所公开竞价同日反向交易成交较少的单边交易量超过该证券当日成交量的 5% 的情形。

#### 4.4 报告期内基金的投资策略和运作分析

市场在三季度波动较大，在季度初期由于成长的反弹、疫情的反复、以白酒为代表的传统消费品企业半年报面临较大的压力，市场开始大范围的减仓传统消费，传统消费成为了抽水机，与新能源车关联度较大的汽车板块表现相对较好。后半季度，市场进入高低切的均衡配置阶段，低配的消费、医药又重新进入机构配置的范畴，表现出了一定的相对收益。

我们在这个时间点对未来市场不再悲观。无论是内部经济增长的压力还是海外的不确定性，相关的悲观预期已经充分发酵，大家对未来的利空已经有所预期，但是市场仍然是呈现一个结构性的投资机会，不会出现非常明显的普涨和普跌。在这个过程中，我们要寻找的是有安全边际和向上弹性的资产，可能这类资产所涉及的范围交广，但是呈现的特征比较统一，在估值与增长匹配的前提下，有明显的基本面向好预期。我们希望通过结构性的配置和绝对收益个股的选择，构建一个未来震荡市场中，上涨跟得上、下跌回撤少的相对理想的组合。

#### 4.5 报告期内基金的业绩表现

截至本报告期末浦银安盛红利精选混合 A 的基金份额净值为 3.6916 元，本报告期基金份额净值增长率为-9.44%，同期业绩比较基准收益率为-3.01%，截至本报告期末浦银安盛红利精选混合 C 的基金份额净值为 3.6783 元，本报告期基金份额净值增长率为-9.54%，同期业绩比较基准收益率为-3.01%。

#### 4.6 报告期内基金持有人数或基金资产净值预警说明

- 1、本报告期内未出现连续二十个工作日基金份额持有人数量不满二百人的情形。
- 2、本报告期内未出现连续二十个工作日基金资产净值低于五千万的情形。

## § 5 投资组合报告

### 5.1 报告期末基金资产组合情况

序号	项目	金额（元）	占基金总资产的比例（%）
1	权益投资	230,287,515.13	91.05
	其中：股票	230,287,515.13	91.05
2	基金投资	-	-
3	固定收益投资	-	-
	其中：债券	-	-
	资产支持证券	-	-
4	贵金属投资	-	-
5	金融衍生品投资	-	-
6	买入返售金融资产	-	-
	其中：买断式回购的买入返售金融资产	-	-

7	银行存款和结算备付金合计	22,447,872.87	8.87
8	其他资产	199,141.92	0.08
9	合计	252,934,529.92	100.00

## 5.2 报告期末按行业分类的股票投资组合

### 5.2.1 报告期末按行业分类的境内股票投资组合

代码	行业类别	公允价值（元）	占基金资产净值比例（%）
A	农、林、牧、渔业	-	-
B	采矿业	-	-
C	制造业	196,450,832.90	78.00
D	电力、热力、燃气及水生产和供应业	9,989,880.00	3.97
E	建筑业	-	-
F	批发和零售业	3,385,746.00	1.34
G	交通运输、仓储和邮政业	20,290,691.00	8.06
H	住宿和餐饮业	-	-
I	信息传输、软件和信息技术服务业	8,684.62	0.00
J	金融业	-	-
K	房地产业	-	-
L	租赁和商务服务业	5,830.00	0.00
M	科学研究和技术服务业	144,437.81	0.06
N	水利、环境和公共设施管理业	4,697.00	0.00
O	居民服务、修理和其他服务业	-	-
P	教育	-	-
Q	卫生和社会工作	6,715.80	0.00
R	文化、体育和娱乐业	-	-
S	综合	-	-
	合计	230,287,515.13	91.44

### 5.2.2 报告期末按行业分类的港股通投资股票投资组合

注：本基金本报告期末未持有港股通股票。

## 5.3 期末按公允价值占基金资产净值比例大小排序的股票投资明细

### 5.3.1 报告期末按公允价值占基金资产净值比例大小排序的前十名股票投资明细

序号	股票代码	股票名称	数量（股）	公允价值（元）	占基金资产净值比例（%）
1	002991	甘源食品	373,200	22,235,256.00	8.83
2	001308	康冠科技	452,600	17,569,932.00	6.98
3	002847	盐津铺子	162,300	14,722,233.00	5.85
4	688599	天合光能	220,499	14,136,190.89	5.61
5	688063	派能科技	30,758	12,303,200.00	4.89



6	000733	振华科技	92,700	10,751,346.00	4.27
7	688223	晶科能源	631,337	10,524,387.79	4.18
8	688711	宏微科技	187,303	10,374,713.17	4.12
9	603885	吉祥航空	673,900	10,202,846.00	4.05
10	301030	仕净科技	318,800	10,128,276.00	4.02

#### 5.4 报告期末按债券品种分类的债券投资组合

注：本基金本报告期末未持有债券。

#### 5.5 报告期末按公允价值占基金资产净值比例大小排序的前五名债券投资明细

注：本基金本报告期末未持有债券。

#### 5.6 报告期末按公允价值占基金资产净值比例大小排序的前十名资产支持证券投资 明细

注：本基金本报告期末未持有资产支持证券。

#### 5.7 报告期末按公允价值占基金资产净值比例大小排序的前五名贵金属投资明细

注：本基金本报告期末未持有贵金属。

#### 5.8 报告期末按公允价值占基金资产净值比例大小排序的前五名权证投资明细

注：本基金本报告期末未持有权证。

#### 5.9 报告期末本基金投资的股指期货交易情况说明

##### 5.9.1 报告期末本基金投资的股指期货持仓和损益明细

注：本基金本报告期末未持有股指期货。

##### 5.9.2 本基金投资股指期货的投资政策

注：本基金本报告期末未持有股指期货。

#### 5.10 报告期末本基金投资的国债期货交易情况说明

##### 5.10.1 本期国债期货投资政策

注：本基金本报告期末未持有国债期货。

##### 5.10.2 报告期末本基金投资的国债期货持仓和损益明细

注：本基金本报告期末未持有国债期货。

##### 5.10.3 本期国债期货投资评价

注：本基金本报告期末未持有国债期货。

## 5.11 投资组合报告附注

### 5.11.1 本基金投资的前十名证券的发行主体本期是否出现被监管部门立案调查，或在报告编制日前一年内受到公开谴责、处罚的情形

本基金投资的前十名证券的发行主体本期没有出现被监管部门立案调查，或在报告编制日前一年内受到公开谴责、处罚的情形。

### 5.11.2 基金投资的前十名股票是否超出基金合同规定的备选股票库

本基金投资的前十名股票中，没有超出基金合同规定的备选股票库的范围。

### 5.11.3 其他资产构成

序号	名称	金额（元）
1	存出保证金	107,972.69
2	应收证券清算款	-
3	应收股利	-
4	应收利息	-
5	应收申购款	91,169.23
6	其他应收款	-
7	其他	-
8	合计	199,141.92

### 5.11.4 报告期末持有的处于转股期的可转换债券明细

注：本基金本报告期末未持有债券。

### 5.11.5 报告期末前十名股票中存在流通受限情况的说明

注：本基金本报告期末前十名股票中不存在流通受限情况。

## § 6 开放式基金份额变动

单位：份

项目	浦银安盛红利精选混合 A	浦银安盛红利精选混合 C
报告期期初基金份额总额	28,102,092.98	3,620,594.61
报告期期间基金总申购份额	39,837,316.92	310,738.55
减：报告期期间基金总赎回份额	1,698,849.38	1,943,075.25
报告期期间基金拆分变动份额（份额减少以“-”填列）	-	-
报告期期末基金份额总额	66,240,560.52	1,988,257.91

## § 7 基金管理人运用固有资金投资本基金情况

## 7.1 基金管理人持有本基金份额变动情况

注：本报告期本基金管理人未运用固有资金投资本基金。

## 7.2 基金管理人运用固有资金投资本基金交易明细

注：本报告期本基金管理人未运用固有资金投资本基金。

## § 8 影响投资者决策的其他重要信息

### 8.1 报告期内单一投资者持有基金份额比例达到或超过 20%的情况

投资者类别	报告期内持有基金份额变化情况				报告期末持有基金情况		
	序号	持有基金份额比例达到或者超过 20% 的时间区间	期初份额	申购份额	赎回份额	持有份额	份额占比(%)
机构	1	20220927-20220930	4,702,012.49	11,592,759.46	0.00	16,294,771.95	23.88
	2	20220908-20220930	0.00	24,532,742.37	0.00	24,532,742.37	35.96
产品特有风险							
基金管理人提示投资者注意：当特定的机构投资者进行大额赎回操作时，基金管理人需通过对基金持有证券的快速变现以支付赎回款，该等操作可能会产生基金仓位调整的困难，产生冲击成本的风险，并造成基金净值的波动；同时，该等大额赎回将可能产生（1）单位净值尾差风险；（2）基金净值大幅波动的风险；（3）因引发基金本身的巨额赎回而导致中小投资者无法及时赎回的风险；以及（4）因基金资产净值低于 5000 万元从而影响投资目标实现或造成基金终止等风险。							

## § 9 备查文件目录

### 9.1 备查文件目录

- 1、中国证监会批准浦银安盛红利精选混合型证券投资基金募集的文件
- 2、浦银安盛红利精选混合型证券投资基金基金合同
- 3、浦银安盛红利精选混合型证券投资基金招募说明书
- 4、浦银安盛红利精选混合型证券投资基金托管协议
- 5、基金管理人业务资格批件、营业执照、公司章程
- 6、基金托管人业务资格批件和营业执照
- 7、本报告期内在中国证监会规定媒介上披露的各项公告
- 8、中国证监会要求的其他文件

### 9.2 存放地点

上海市浦东新区滨江大道 5189 号 S2 座 1-7 层 基金管理人办公场所。

### 9.3 查阅方式

投资者可登录基金管理人网站（[www.py-axa.com](http://www.py-axa.com)）查阅，或在营业时间内至基金管理人办公场所免费查阅。

投资者对本报告书如有疑问，可咨询基金管理人。

客户服务中心电话：400-8828-999 或 021-33079999。

浦银安盛基金管理有限公司

2022 年 10 月 26 日