

# 国寿安保稳信混合型证券投资基金 2022 年第 3 季度报告

2022 年 9 月 30 日

基金管理人：国寿安保基金管理有限公司

基金托管人：中国民生银行股份有限公司

报告送出日期：2022 年 10 月 26 日

## § 1 重要提示

基金管理人的董事会及董事保证本报告所载资料不存在虚假记载、误导性陈述或重大遗漏，并对其内容的真实性、准确性和完整性承担个别及连带责任。

基金托管人中国民生银行股份有限公司根据本基金合同规定，于 2022 年 10 月 25 日复核了本报告中的财务指标、净值表现和投资组合报告等内容，保证复核内容不存在虚假记载、误导性陈述或者重大遗漏。

基金管理人承诺以诚实信用、勤勉尽责的原则管理和运用基金资产，但不保证基金一定盈利。

基金的过往业绩并不代表其未来表现。投资有风险，投资者在作出投资决策前应仔细阅读本基金的招募说明书。

本报告中财务资料未经审计。

本报告期自 2022 年 07 月 01 日起至 09 月 30 日止。

## § 2 基金产品概况

基金简称	国寿安保稳信混合		
基金主代码	004301		
基金运作方式	契约型开放式		
基金合同生效日	2017 年 3 月 8 日		
报告期末基金份额总额	133,142,878.13 份		
投资目标	本基金将通过分析宏观经济和资本市场的深入分析，采用主动的投资管理策略，把握不同时期各金融市场的收益水平，在约定的投资比例下，合理配置股票、债券、货币市场工具等各类资产，在严格控制下行风险的前提下，力争实现基金资产的长期稳定增值。		
投资策略	本基金的资产配置策略注重将定性资产配置和定量资产配置进行有机的结合，根据经济情景、类别资产收益风险预期等因素，确定不同阶段基金资产中股票、债券、货币市场工具及其他金融工具的比例，力争获得基金资产的长期稳定增值。		
业绩比较基准	本基金的业绩比较基准为中债综合（全价）指数收益率×80%+沪深 300 指数收益率×20%。		
风险收益特征	本基金为混合型基金，预期风险收益水平相应会高于货币市场基金和债券型基金，低于股票型基金，属于中高风险/收益的投资品种。		
基金管理人	国寿安保基金管理有限公司		
基金托管人	中国民生银行股份有限公司		
下属分级基金的基金简称	国寿安保稳信混合 A	国寿安保稳信混合 C	国寿安保稳信混合 E

下属分级基金的交易代码	004301	004302	015406
报告期末下属分级基金的份额总额	131,177,369.34 份	1,344,126.94 份	621,381.85 份

### § 3 主要财务指标和基金净值表现

#### 3.1 主要财务指标

单位：人民币元

主要财务指标	报告期（2022 年 7 月 1 日-2022 年 9 月 30 日）		
	国寿安保稳信混合 A	国寿安保稳信混合 C	国寿安保稳信混合 E
1. 本期已实现收益	936,975.34	8,404.97	-2,050.78
2. 本期利润	-2,365,567.27	-28,316.23	-20,621.74
3. 加权平均基金份额本期利润	-0.0180	-0.0224	-0.0639
4. 期末基金资产净值	150,348,382.77	1,542,158.26	630,322.92
5. 期末基金份额净值	1.1461	1.1473	1.0144

注：本期已实现收益指基金本期利息收入、投资收益、其他收入（不含公允价值变动收益）扣除相关费用后的余额，本期利润为本期已实现收益加上本期公允价值变动收益。

上述基金业绩指标不包括持有人交易基金的各项费用，计入费用后投资人的实际收益水平要低于所列数字。

#### 3.2 基金净值表现

##### 3.2.1 基金份额净值增长率及其与同期业绩比较基准收益率的比较

国寿安保稳信混合 A

阶段	净值增长率①	净值增长率标准差②	业绩比较基准收益率③	业绩比较基准收益率标准差④	①-③	②-④
过去三个月	-1.55%	0.42%	-2.63%	0.18%	1.08%	0.24%
过去六个月	1.62%	0.38%	-1.12%	0.24%	2.74%	0.14%
过去一年	-1.32%	0.40%	-3.23%	0.24%	1.91%	0.16%
过去三年	23.12%	0.39%	3.97%	0.25%	19.15%	0.14%
过去五年	35.87%	0.34%	8.15%	0.25%	27.72%	0.09%
自基金合同生效起至今	42.34%	0.32%	9.45%	0.24%	32.89%	0.08%

国寿安保稳信混合 C

阶段	净值增长率①	净值增长率标准差②	业绩比较基准收益率③	业绩比较基准收益率标准差④	①-③	②-④
----	--------	-----------	------------	---------------	-----	-----

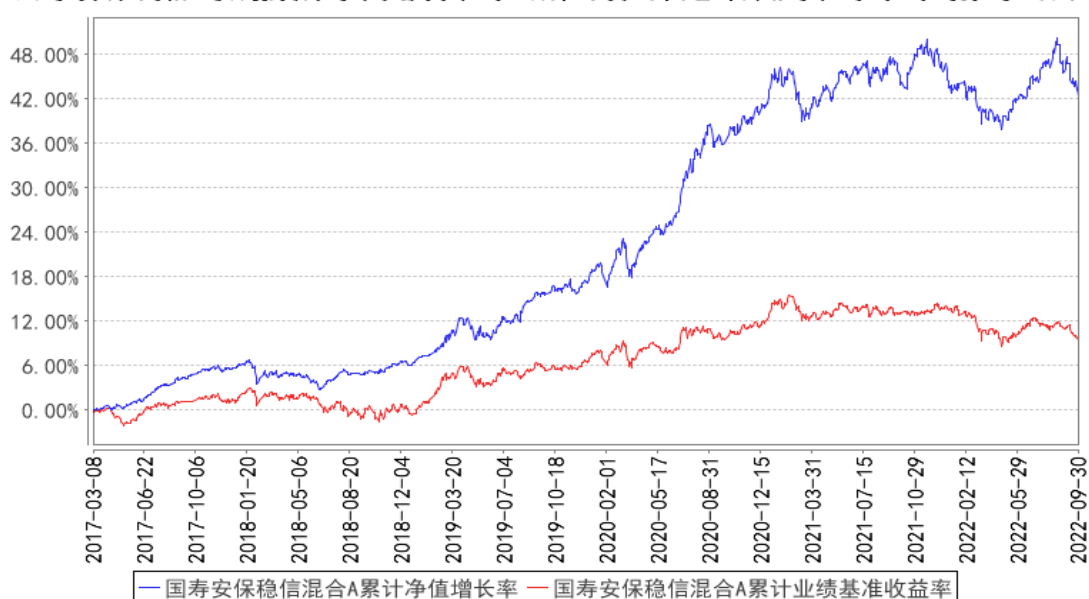
		准差②	收益率③	益率标准差④		
过去三个月	-1.58%	0.42%	-2.63%	0.18%	1.05%	0.24%
过去六个月	1.58%	0.38%	-1.12%	0.24%	2.70%	0.14%
过去一年	-1.38%	0.40%	-3.23%	0.24%	1.85%	0.16%
过去三年	23.24%	0.39%	3.97%	0.25%	19.27%	0.14%
过去五年	35.74%	0.34%	8.15%	0.25%	27.59%	0.09%
自基金合同生效起至今	42.13%	0.32%	9.45%	0.24%	32.68%	0.08%

国寿安保稳信混合 E

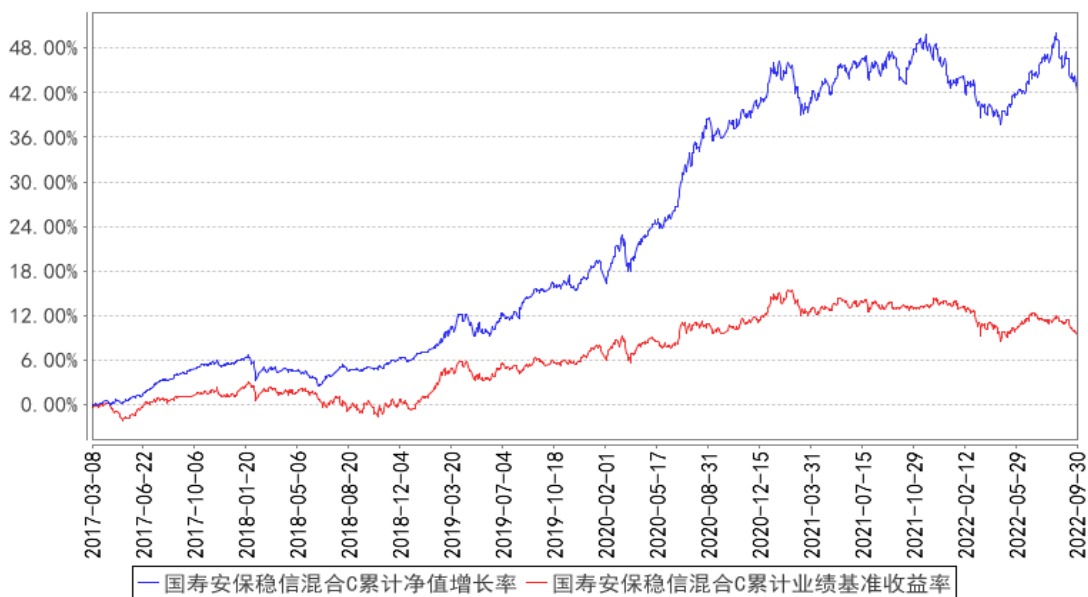
阶段	净值增长率①	净值增长率标准差②	业绩比较基准收益率③	业绩比较基准收益标准差④	①-③	②-④
过去三个月	-1.62%	0.42%	-2.63%	0.18%	1.01%	0.24%
过去六个月	1.44%	0.38%	-1.12%	0.24%	2.56%	0.14%
自基金合同生效起至今	1.44%	0.38%	-1.17%	0.24%	2.61%	0.14%

3.2.2 自基金合同生效以来基金累计净值增长率变动及其与同期业绩比较基准收益率变动的比较

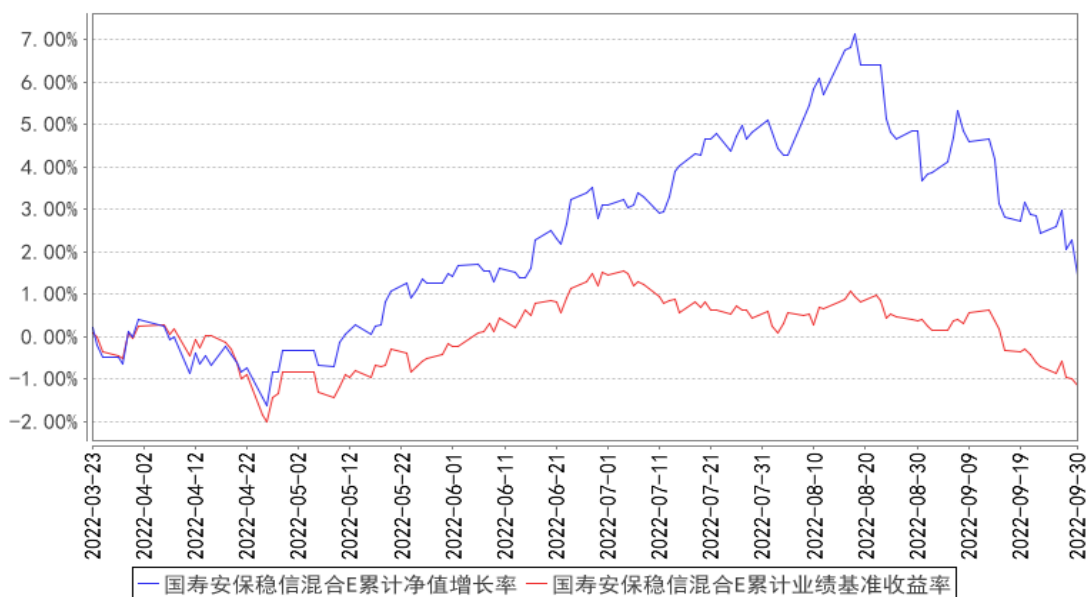
国寿安保稳信混合A累计净值增长率与同期业绩比较基准收益率的历史走势对比图



国寿安保稳信混合C累计净值增长率与同期业绩比较基准收益率的历史走势对比图



国寿安保稳信混合E累计净值增长率与同期业绩比较基准收益率的历史走势对比图



注：本基金基金合同生效日为 2017 年 03 月 08 日，按照本基金的基金合同规定，自基金合同生效之日起 6 个月内使基金的投资组合比例符合基金合同关于投资范围和投资限制的有关约定。本基金建仓期结束时各项资产配置比例符合基金合同约定。图示日期为 2017 年 03 月 08 日至 2022 年 09 月 30 日。

本基金自 2022 年 3 月 22 日起增设 E 类基金份额，根据投资者交易情况，E 类基金份额实际计算起始日为 2022 年 3 月 23 日

### 3.3 其他指标

无。

## § 4 管理人报告

### 4.1 基金经理（或基金经理小组）简介

姓名	职务	任本基金的基金经理期限		证券从业年限	说明
		任职日期	离任日期		
董瑞倩	固定收益投资总监、投资管理部总经理、基金经理	2017年3月8日	-	25年	基金经理，硕士，曾任工银瑞信基金管理有限公司专户投资部基金经理，中银国际证券有限责任公司定息收益部副总经理、执行总经理；现任国寿安保基金管理有限公司固定收益投资总监、投资管理部总经理，国寿安保尊享债券型证券投资基金、国寿安保稳信混合型证券投资基金、国寿安保安吉纯债半年定期开放债券型发起式证券投资基金和国寿安保尊诚纯债债券型证券投资基金基金经理。
李丹	基金经理	2019年1月9日	-	15年	硕士，曾任中国银河证券研究部研究员、资产管理部投资经理；现任国寿安保核心产业灵活配置混合型证券投资基金、国寿安保稳嘉混合型证券投资基金、国寿安保稳信混合型证券投资基金、国寿安保裕祥混合型证券投资基金及国寿安保消费新蓝海灵活配置混合型证券投资基金基金经理。
高鑫	本基金的基金经理	2021年3月1日	-	9年	硕士，曾就职于中国银行间市场交易商协会，2015年4月加入国寿安保基金管理有限公司。现任国寿安保尊享债券型证券投资基金、国寿安保尊诚纯债债券型证券投资基金、国寿安保稳信混合型证券投资基金和国寿安保安和纯债债券型证券投资基金基金经理。

注：任职日期为基金合同生效日或本基金管理人对外披露的任职日期。证券从业的含义遵从行业协会《证券从业人员资格管理办法》的相关规定。

### 4.2 管理人对报告期内本基金运作合规守信情况的说明

报告期内，本基金管理人严格遵守《证券投资基金法》、《国寿安保稳信混合型证券投资基金基金合同》及其他相关法律法规的规定，本着诚实守信、勤勉尽责的原则管理和运作基金资产，在严格控制风险的基础上，为基金份额持有人谋求最大利益。本报告期内，本基金运作合法合规，不存在违反基金合同和损害基金份额持有人利益的行为。

### 4.3 公平交易专项说明

#### 4.3.1 公平交易制度的执行情况

报告期内，本基金管理人严格执行了《证券投资基金管理公司公平交易制度指导意见》和公司制定的公平交易相关制度。本报告期，不存在损害投资者利益的不公平交易行为。

#### 4.3.2 异常交易行为的专项说明

报告期内，本基金未发生违法违规且对基金财产造成损失的异常交易行为；且不存在所有投资组合参与的交易所公开竞价同日反向交易成交较少的单边交易量超过该证券当日成交量的 5% 的情形。

### 4.4 报告期内基金的投资策略和运作分析

三季度海外经济的核心矛盾仍是高通胀，且美联储释放更加鹰派的货币政策信号，加息预期升温，带动美债收益率大幅上行；欧洲则面临显著的经济压力，能源危机与地缘政治风险仍在攀升。在全球滞胀风险增加的环境下，各类资产的波动性显著提高。国内经济方面，受疫情扩散影响，三季度初期消费、生产等表现偏弱，地产景气度向下，需求不足的问题较为突出。随着疫情缓解、稳增长政策逐步发力，在政策性开发性金融工具落地、用好专项债限额空间、再贷款与财政贴息支持设备更新投资等各项政策支持下，基建投资延续改善加大对经济的支撑，制造业投资增速回升，企业融资需求出现一定改善。不过也需要注意到，出口动能有所减弱，地产仍在筑底阶段，消费承压，经济复苏基础尚不稳固。政策基调方面，货币政策仍然保持稳健偏松，季度内下调政策利率，回购利率中枢较二季度进一步下行。

三季度债券市场先扬后抑，收益率整体震荡下行。季度初在基本面承压、疫情影响加大背景下，流动性维持宽松进行对冲，收益率曲线陡峭化下行，中短端品种表现突出；8 月政策利率下调，继续带动债券市场走强。9 月各项稳增长政策持续推进，伴随海外紧缩预期提升，债券收益率震荡回升。

股票市场方面，三季度 A 股市场震荡调整，仅煤炭、通信行业取得正收益，交运、国防军工、房地产等行业跌幅相对较小，建材、汽车、钢铁、计算机等行业表现居后。

固定收益投资运作方面，本基金在报告期内均衡配置中高等级信用债和利率债，维持组合久期和杠杆水平，同时增加利率债波段操作频率获取资本利得。权益投资方面，本基金维持中等股票仓位，行业配置均衡，整体配置以盈利相对稳定且估值合理

的公司为主。

#### 4.5 报告期内基金的业绩表现

截至本报告期末国寿安保稳信混合 A 基金份额净值为 1.1461 元，本报告期基金份额净值增长率为-1.55%；截至本报告期末国寿安保稳信混合 C 基金份额净值为 1.1473 元，本报告期基金份额净值增长率为-1.58%；截至本报告期末国寿安保稳信混合 E 基金份额净值为 1.0144 元，本报告期基金份额净值增长率为-1.62%；业绩比较基准收益率为-2.63%。

#### 4.6 报告期内基金持有人数或基金资产净值预警说明

无。

### § 5 投资组合报告

#### 5.1 报告期末基金资产组合情况

序号	项目	金额（元）	占基金总资产的比例（%）
1	权益投资	33,710,309.40	19.55
	其中：股票	33,710,309.40	19.55
2	基金投资	-	-
3	固定收益投资	133,775,812.93	77.57
	其中：债券	133,775,812.93	77.57
	资产支持证券	-	-
4	贵金属投资	-	-
5	金融衍生品投资	-	-
6	买入返售金融资产	2,198,258.69	1.27
	其中：买断式回购的买入返售金融资产	-	-
7	银行存款和结算备付金合计	2,752,361.08	1.60
8	其他资产	23,411.77	0.01
9	合计	172,460,153.87	100.00

#### 5.2 报告期末按行业分类的股票投资组合

##### 5.2.1 报告期末按行业分类的境内股票投资组合

代码	行业类别	公允价值（元）	占基金资产净值比例（%）
A	农、林、牧、渔业	1,347,700.00	0.88
B	采矿业	-	-
C	制造业	27,508,937.40	18.04
D	电力、热力、燃气及水生产和供应业	-	-
E	建筑业	-	-
F	批发和零售业	-	-



G	交通运输、仓储和邮政业	2,013,390.00	1.32
H	住宿和餐饮业	-	-
I	信息传输、软件和信息技术服务业	-	-
J	金融业	-	-
K	房地产业	-	-
L	租赁和商务服务业	-	-
M	科学研究和技术服务业	2,840,282.00	1.86
N	水利、环境和公共设施管理业	-	-
O	居民服务、修理和其他服务业	-	-
P	教育	-	-
Q	卫生和社会工作	-	-
R	文化、体育和娱乐业	-	-
S	综合	-	-
	合计	33,710,309.40	22.10

### 5.2.2 报告期末按行业分类的港股通投资股票投资组合

本基金本报告期末未持有港股通投资股票。

### 5.3 报告期末按公允价值占基金资产净值比例大小排序的前十名股票投资明细

序号	股票代码	股票名称	数量（股）	公允价值（元）	占基金资产净值比例（%）
1	600522	中天科技	159,900	3,592,953.00	2.36
2	601965	中国汽研	150,200	2,840,282.00	1.86
3	603187	海容冷链	77,000	2,178,330.00	1.43
4	002487	大金重工	41,100	1,647,699.00	1.08
5	000301	东方盛虹	90,000	1,567,800.00	1.03
6	605305	中际联合	42,704	1,509,586.40	0.99
7	300893	松原股份	46,200	1,375,836.00	0.90
8	000568	泸州老窖	5,000	1,153,300.00	0.76
9	002011	盾安环境	75,200	1,090,400.00	0.71
10	300750	宁德时代	2,700	1,082,403.00	0.71

### 5.4 报告期末按债券品种分类的债券投资组合

序号	债券品种	公允价值（元）	占基金资产净值比例（%）
1	国家债券	20,665,241.92	13.55
2	央行票据	-	-
3	金融债券	69,621,353.43	45.65
	其中：政策性金融债	38,566,942.47	25.29
4	企业债券	-	-
5	企业短期融资券	-	-
6	中期票据	41,926,579.18	27.49
7	可转债（可交换债）	1,562,638.40	1.02
8	同业存单	-	-

9	其他	-	-
10	合计	133,775,812.93	87.71

### 5.5 报告期末按公允价值占基金资产净值比例大小排序的前五名债券投资明细

序号	债券代码	债券名称	数量（张）	公允价值（元）	占基金资产净值比例（%）
1	220203	22 国开 03	300,000	30,498,000.00	20.00
2	220010	22 付息国债 10	200,000	20,160,500.00	13.22
3	102002108	20 成华国资 MTN001	100,000	10,563,098.63	6.93
4	102002044	20 中航租赁 MTN003	100,000	10,529,102.47	6.90
5	102100302	21 川高速 MTN002	100,000	10,437,490.41	6.84

### 5.6 报告期末按公允价值占基金资产净值比例大小排序的前十名资产支持证券投资 明细

本基金本报告期末未持有资产支持证券。

### 5.7 报告期末按公允价值占基金资产净值比例大小排序的前五名贵金属投资明细

本基金本报告期末未持有贵金属。

### 5.8 报告期末按公允价值占基金资产净值比例大小排序的前五名权证投资明细

本基金本报告期末未持有权证。

### 5.9 报告期末本基金投资的股指期货交易情况说明

本基金本报告期末未持有股指期货。

### 5.10 报告期末本基金投资的国债期货交易情况说明

本基金本报告期末未持有国债期货。

### 5.11 投资组合报告附注

#### 5.11.1 本基金投资的前十名证券的发行主体本期是否出现被监管部门立案调查，或在报告编制日前一年内受到公开谴责、处罚的情形

本基金投资的前十名证券的发行主体中，国家开发银行在报告编制日前一年内曾受到中国银行保险监督管理委员会或其派出机构的处罚；国泰君安证券股份有限公司、海通证券股份有限公司、招商证券股份有限公司在报告编制日前一年内曾受到中国证券监督管理委员会或其派出机构的处罚；国泰君安证券股份有限公司、青岛海容商用冷链股份有限公司在报告编制日前一年内曾受到地方应急管理厅的处罚；国泰君安证券股份有限公司、招商证券股份有限公司在报告编制日前一年内曾受到地方国税

局的处罚；海通证券股份有限公司在报告编制日前一年内曾受到公安局的处罚；海通证券股份有限公司在报告编制日前一年内曾受到中国人民银行分支行的处罚。

本基金对上述主体发行的相关证券的投资决策程序符合相关法律法规及基金合同的要求。除上述主体外，本基金投资的其他前十名证券的发行主体本期没有被监管部门立案调查，或在报告编制日前一年内受到公开谴责、处罚。

#### 5.11.2 基金投资的前十名股票是否超出基金合同规定的备选股票库

基金投资前十名股票未超出基金合同的投资范围。

#### 5.11.3 其他资产构成

序号	名称	金额（元）
1	存出保证金	22,281.98
2	应收证券清算款	1,129.79
3	应收股利	-
4	应收利息	-
5	应收申购款	-
6	其他应收款	-
7	待摊费用	-
8	其他	-
9	合计	23,411.77

#### 5.11.4 报告期末持有的处于转股期的可转换债券明细

序号	债券代码	债券名称	公允价值（元）	占基金资产净值比例（%）
1	113042	上银转债	931,024.84	0.61
2	113044	大秦转债	439,318.06	0.29
3	113050	南银转债	192,295.50	0.13

#### 5.11.5 报告期末前十名股票中存在流通受限情况的说明

本基金本报告期末未持有流通受限的股票。

#### 5.11.6 投资组合报告附注的其他文字描述部分

由于四舍五入原因，分项之和与合计项之间可能存在尾差。

## § 6 开放式基金份额变动

单位：份

项目	国寿安保稳信混合 A	国寿安保稳信混 合 C	国寿安保稳信 混合 E
报告期期初基金份额总额	131,198,177.57	1,131,450.56	23,400.56
报告期期间基金总申购份额	1,815.09	214,361.39	734,251.19

减: 报告期期间基金总赎回份额	22,623.32	1,685.01	136,269.90
报告期期间基金拆分变动份额（份额减少以“-”填列）	-	-	-
报告期期末基金份额总额	131,177,369.34	1,344,126.94	621,381.85

## § 7 基金管理人运用固有资金投资本基金情况

报告期内基金管理人未投资本基金

## § 8 影响投资者决策的其他重要信息

### 8.1 报告期内单一投资者持有基金份额比例达到或超过 20% 的情况

投资者类别	报告期内持有基金份额变化情况					报告期末持有基金情况	
	序号	持有基金份额比例达到或者超过 20% 的时间区间	期初份额	申购份额	赎回份额	持有份额	份额占比 (%)
机构	1	20220701~20220930	105,449,050.00	-	-	105,449,050.00	79.20
个人	-	-	-	-	-	-	-

产品特有风险

本基金在报告期内出现单一投资者持有基金份额达到或超过 20% 的情形,可能存在大额赎回的风险,并导致基金净值波动。此外,机构投资者赎回后,可能导致基金规模大幅减小,不利于基金的正常运作。

基金管理人承诺以诚实信用、勤勉尽责的原则管理和运用基金资产,并将采取有效措施保证中小投资者的合法权益。

### 8.2 影响投资者决策的其他重要信息

无。

## § 9 备查文件目录

### 9.1 备查文件目录

- 9.1.1 中国证监会批准国寿安保稳信混合型证券投资基金募集的文件
- 9.1.2 《国寿安保稳信混合型证券投资基金基金合同》
- 9.1.3 《国寿安保稳信混合型证券投资基金托管协议》
- 9.1.4 基金管理人业务资格批件、营业执照
- 9.1.5 报告期内国寿安保稳信混合型证券投资基金在指定媒体上披露的各项公告
- 9.1.6 中国证监会要求的其他文件

### 9.2 存放地点

国寿安保基金管理有限公司, 地址:北京市西城区金融大街 28 号院盈泰商务中心 2 号楼 11 层

### 9.3 查阅方式

- 9.3.1 营业时间内到本公司免费查阅
- 9.3.2 登录本公司网站查阅基金产品相关信息: [www.gsfunds.com.cn](http://www.gsfunds.com.cn)
- 9.3.3 拨打本公司客户服务电话垂询: 4009-258-258

国寿安保基金管理有限公司

2022 年 10 月 26 日