

南方金融主题灵活配置混合型证券投资 基金 2022 年第 3 季度报告

2022 年 09 月 30 日

基金管理人：南方基金管理股份有限公司

基金托管人：兴业银行股份有限公司

送出日期：2022 年 10 月 26 日

§ 1 重要提示

基金管理人的董事会及董事保证本报告所载资料不存在虚假记载、误导性陈述或重大遗漏，并对其内容的真实性、准确性和完整性承担个别及连带责任。

基金托管人兴业银行股份有限公司根据本基金合同规定，于 2022 年 10 月 24 日复核了本报告中的财务指标、净值表现和投资组合报告等内容，保证复核内容不存在虚假记载、误导性陈述或者重大遗漏。

基金管理人承诺以诚实信用、勤勉尽责的原则管理和运用基金资产，但不保证基金一定盈利。

基金的过往业绩并不代表其未来表现。投资有风险，投资者在作出投资决策前应仔细阅读本基金的招募说明书。

本报告中财务资料未经审计。

本报告期自 2022 年 7 月 1 日起至 9 月 30 日止。

§ 2 基金产品概况

基金简称	南方金融主题灵活配置混合	
基金主代码	004702	
交易代码	004702	
基金运作方式	契约型开放式	
基金合同生效日	2017 年 8 月 3 日	
报告期末基金份额总额	1,554,376,176.96 份	
投资目标	在有效控制组合风险并保持良好流动性的前提下，通过专业化研究分析及投资，力争实现基金资产的长期稳健增值。	
投资策略	本基金通过定性与定量相结合的方法分析宏观经济和证券市场发展趋势，评估市场的系统性风险和各类资产的预期收益与风险，据此合理制定和调整股票、债券等各类资产的比例，在保持总体风险水平相对稳定的基础上，力争投资组合的稳定增值。此外，本基金将持续地进行定期与不定期的资产配置风险监控，适时地做出相应的调整。	
业绩比较基准	沪深 300 指数收益率×60%+上证国债指数收益率×40%。	
风险收益特征	本基金为混合型基金，其长期平均风险和预期收益水平低于股票型基金，高于债券型基金、货币市场基金。	
基金管理人	南方基金管理股份有限公司	
基金托管人	兴业银行股份有限公司	
下属分级基金的基金简称	南方金融主题灵活配置混合 A	南方金融主题灵活配置混合 C
下属分级基金的交易代码	004702	013500

报告期末下属分级基金的份 额总额	951,322,343.99 份	603,053,832.97 份
---------------------	------------------	------------------

注：本基金从 2021 年 9 月 7 日起新增 C 类份额，C 类份额自 2021 年 9 月 8 日起存续。

§ 3 主要财务指标和基金净值表现

3.1 主要财务指标

单位：人民币元

主要财务指标	报告期（2022 年 7 月 1 日—2022 年 9 月 30 日）	
	南方金融主题灵活配置混合 A	南方金融主题灵活配置混合 C
1.本期已实现收益	-136,812,680.00	-115,555,453.85
2.本期利润	-219,062,778.66	-175,038,102.26
3.加权平均基金份额本期利 润	-0.2247	-0.2343
4.期末基金资产净值	1,173,838,822.19	739,302,012.66
5.期末基金份额净值	1.234	1.226

注：1、基金业绩指标不包括持有人认（申）购或交易基金的各项费用，计入费用后实际收益水平要低于所列数字；

2、本期已实现收益指基金本期利息收入、投资收益、其他收入（不含公允价值变动收益）扣除相关费用和信用减值损失后的余额，本期利润为本期已实现收益加上本期公允价值变动收益。

3.2 基金净值表现

3.2.1 本报告期基金份额净值增长率及其与同期业绩比较基准收益率的比较

南方金融主题灵活配置混合 A

阶段	份额净值增 长率①	份额净值增 长率标准差 ②	业绩比较基 准收益率③	业绩比较基 准收益率标 准差④	①-③	②-④
过去三个月	-15.07%	1.27%	-8.90%	0.53%	-6.17%	0.74%
过去六个月	-18.22%	1.47%	-5.00%	0.71%	-13.22 %	0.76%
过去一年	-14.90%	1.49%	-11.89%	0.71%	-3.01%	0.78%
过去三年	17.41%	1.41%	6.24%	0.76%	11.17%	0.65%
过去五年	23.03%	1.38%	10.79%	0.77%	12.24%	0.61%
自基金合同 生效起至今	23.40%	1.36%	12.83%	0.76%	10.57%	0.60%

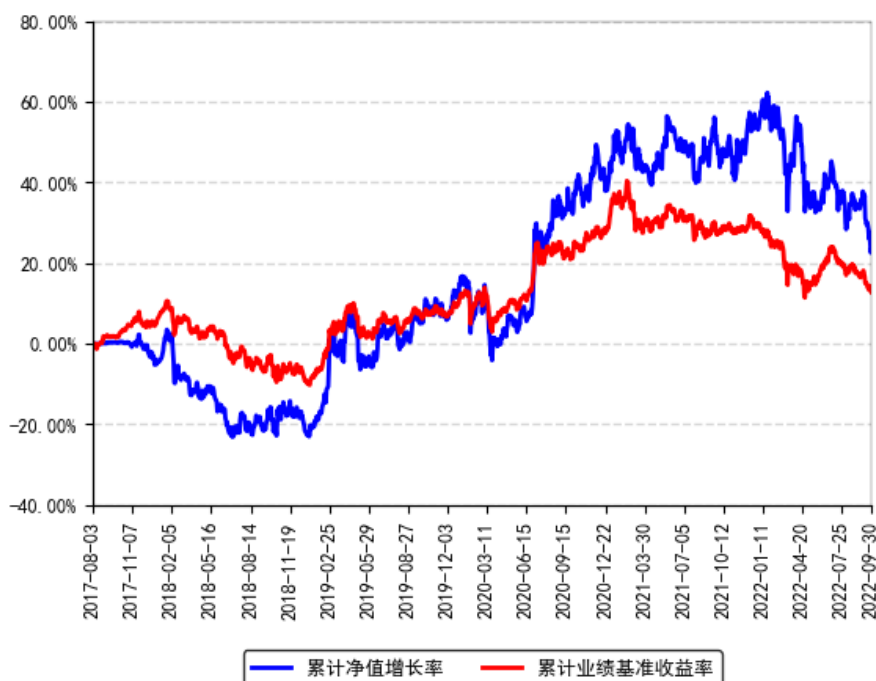
南方金融主题灵活配置混合 C

阶段	份额净值增长率①	份额净值增长率标准差②	业绩比较基准收益率③	业绩比较基准收益率标准差④	①-③	②-④
过去三个月	-15.21%	1.28%	-8.90%	0.53%	-6.31%	0.75%
过去六个月	-18.48%	1.48%	-5.00%	0.71%	-13.48%	0.77%
过去一年	-15.45%	1.49%	-11.89%	0.71%	-3.56%	0.78%
自基金合同生效起至今	-20.13%	1.48%	-13.15%	0.70%	-6.98%	0.78%

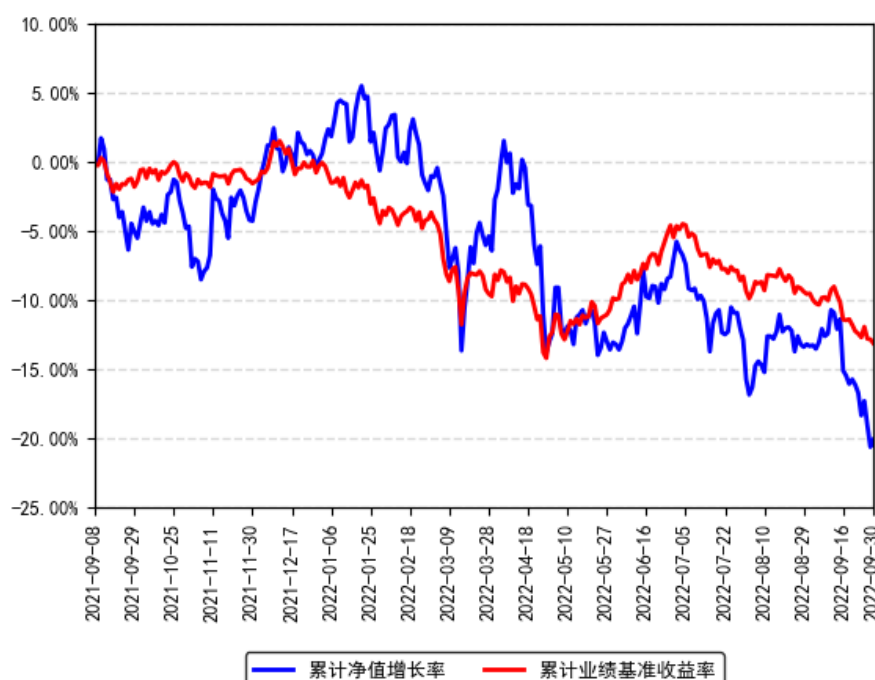
注：本基金从 2021 年 9 月 7 日起新增 C 类份额，C 类份额自 2021 年 9 月 8 日起存续。

3.2.2 自基金合同生效以来基金份额累计净值增长率变动及其与同期业绩比较基准收益率变动的比较

南方金融主题灵活配置混合A累计净值增长率与同期业绩比较基准收益率的历史走势对比图



南方金融主题灵活配置混合C累计净值增长率与同期业绩比较基准收益率的历史走势对比图



注：本基金从 2021 年 9 月 7 日起新增 C 类份额，C 类份额自 2021 年 9 月 8 日起存续。

§ 4 管理人报告

4.1 基金经理（或基金经理小组）简介

姓名	职务	任本基金的基金经理期限		证券从业年限	说明
		任职日期	离任日期		
黄春逢	本基金基金经理	2017 年 8 月 18 日	-	11 年	上海交通大学金融学硕士，具有基金从业资格。2011 年 7 月至 2014 年 12 月，任职于国泰君安研究所，担任银行业分析师；2015 年 1 月加入南方基金研究部，任金融行业高级研究员；2015 年 4 月 16 日至 2015 年 12 月 30 日，任南方避险、南方保本基金基金经理助理；2015 年 4 月 22 日至 2015 年 12 月 30 日，任南方利淘基金经理助理；2015 年 5 月 22 日至 2015 年 12 月 30 日，任南方利鑫的基金经理助理；2015 年 6 月 8 日至 2015 年 12 月 30 日，任南方丰合的基金经理助理；2020 年 5 月 15 日至 2021 年 5 月 14 日，任南方顺康混合基金经理；2020 年 7 月 24 日至 2022 年 5 月 13 日，任南方高股息股票基金经理；2015 年 12 月 30 日至今，

					任南方成份基金经理；2017 年 7 月 15 日至今，任南方平衡配置基金经理；2017 年 8 月 18 日至今，任南方金融混合基金经理；2019 年 1 月 25 日至今，任南方益和混合基金经理；2020 年 5 月 15 日至今，任南方安养混合基金经理；2021 年 1 月 12 日至今，任南方宝升混合基金经理。
金岚枫	本基金基金经理	2021 年 5 月 21 日	-	7 年	南京大学会计学博士，具有基金从业资格。曾就职于招商银行杭州分行、汇添富基金，历任对公客户经理、行业分析师。2018 年 2 月加入南方基金，任权益研究部金融行业研究员、总量组组长；2021 年 5 月 21 日至今，任南方金融混合基金经理。

注：1、本基金首任基金经理的任职日期为本基金合同生效日，后任基金经理的任职日期以及历任基金经理的离任日期为公司相关会议作出决定的公告（生效）日期；

2、证券从业年限计算标准遵从中国证监会《证券投资基金经营机构董事、监事、高级管理人员及从业人员监督管理办法》中关于证券投资基金从业人员范围的相关规定。

4.2 管理人对报告期内本基金运作遵规守信情况的说明

本报告期内，本基金管理人严格遵守《中华人民共和国证券投资基金法》等有关法律法规、中国证监会和本基金基金合同的规定，本着诚实信用、勤勉尽责的原则管理和运用基金资产，在严格控制风险的基础上，为基金份额持有人谋求利益。本报告期内，本基金运作整体合法合规，没有损害基金份额持有人利益。基金的投资范围、投资比例及投资组合符合有关法律法规及基金合同的规定。

4.3 公平交易专项说明

4.3.1 公平交易制度的执行情况

本报告期内，本基金管理人严格执行《证券投资基金管理公司公平交易制度指导意见》，完善相应制度及流程，通过系统和人工等各种方式在各业务环节严格控制交易公平执行，公平对待旗下管理的所有基金和投资组合。

4.3.2 异常交易行为的专项说明

异常交易行为的专项说明：本基金于本报告期内不存在异常交易行为。本报告期内基金管理人管理的所有投资组合参与的交易所公开竞价同日反向交易成交较少的单边交易量超过该证券当日成交量的 5% 的交易次数为 2 次，是由于指数投资组合的投资策略导致。

4.4 报告期内基金投资策略和运作分析

三季度是宏观经济本身的波动和预期较大的时间段，叠加了复杂的内外部形势变化和一些未来重大事件的可能影响，市场波动较大、整体呈现震荡下行的态势，且在临近季末时也尚未显示出明显的好转态势。这一阶段对金融地产（本产品的主要投资范围）产生较大影响的事件包括：（1）7 月中上旬出现的断供潮，显示房地产行业的风险从原先的 B 和 G 端向 C 端扩散，而 C 端则通过“断供”这样的形式表达自身诉求，这是一年多以来地产行业发展过程中出现的新现象，直接促成了一系列更积极的政策的推出，因此有理由认为这是地产行业近期的最低点，后续可以相对乐观一些；（2）同一时期，河南的村镇银行的“存款”消失的事件影响也较大，但由于集中在村镇银行等行业内的尾部机构，对上市银行及金融企业的影响较小，但客观上使得极小一部分的存款和理财资金的流向会发生改变，更加集中到头部大银行，但这种变化较为细微和缓慢；（3）8 月份的高温使得施工等受到影响，但随后，基建、保障房等的施工进度明显恢复，建材等成交开始逐步活跃，显示经济基本面并不如市场预期的那么差，而 8 月份的经济数据也表现较好。但作为和宏观经济高度相关的银行板块对此并没有明显反应，主要是市场情绪压制依旧明显。但在市场整体下行的过程中，波动较小的银行板块依旧显示了一定的避险功能；（4）9 月末，地产政策继续发力，包括对符合条件的交易的个税的免除等。这也是地产领域陆续的政策利好的延续，对板块有一定的提振作用。总体而言，本产品依然基于对宏观经济周期的位置、金融地产的行业趋势等做行业层面的微调，因此在三季度减持了一定比例的地产股，加大了中长期逻辑更加通顺、后续对市场预期变化可能更加敏感的非银等品种的配置，而对银行的配置则依旧集中在若干优秀中小银行。

展望 Q4 和明年年初，对经济大规模的强刺激的概率依旧很小，以稳定和当前状态的延续为主，但重大会议之后可能展现一些新的迹象、对市场信心有一定的提振。金融地产方面：

（1）由于地产行业的总量巨大及系统重要性，短期内快速变化的概率较小，依旧是以稳为主，在投资方面则更多体现为零星个股及主题的表现和高频数据的驱动；（2）银行预计依旧被宏观经济的磨底状态压制，仅有小部分优质中小行有一定的投资机会，但趋势性行情尚难预期；（3）非银作为对流动性和市场热度较为敏感的品种，当前基本绝对低位，有较好的配置价值，可以考虑加大布局。其他行业方面，预期后续的两次大会期间，恰逢元旦、春节等重大节点，但又是施工的淡季，市场更多以对政策的预期和博弈为主，依旧需要选择有明确基本的公司做长期布局。

4.5 报告期内基金的业绩表现

截至报告期末，本基金 A 份额净值为 1.234 元，报告期内，份额净值增长率为-15.07%，同期业绩基准增长率为-8.90%；本基金 C 份额净值为 1.226 元，报告期内，份额净值增长率为-15.21%，同期业绩基准增长率为-8.90%。

4.6 报告期内基金持有人数或基金资产净值预警说明

报告期内,本基金未出现连续二十个交易日基金份额持有人数量不满二百人或者基金资产净值低于五千万元的情形。

§ 5 投资组合报告

5.1 报告期末基金资产组合情况

序号	项目	金额(元)	占基金总资产的比例(%)
1	权益投资	1,762,902,786.48	91.54
	其中:股票	1,762,902,786.48	91.54
2	基金投资	-	-
3	固定收益投资	3,047,213.71	0.16
	其中:债券	3,047,213.71	0.16
	资产支持证券	-	-
4	贵金属投资	-	-
5	金融衍生品投资	-	-
6	买入返售金融资产	-	-
	其中:买断式回购的买入返售金融资产	-	-
7	银行存款和结算备付金合计	157,773,075.70	8.19
8	其他资产	2,134,709.09	0.11
9	合计	1,925,857,784.98	100.00

5.2 报告期末按行业分类的股票投资组合

5.2.1 报告期末按行业分类的境内股票投资组合

金额单位:人民币元

代码	行业类别	公允价值(元)	占基金资产净值比例(%)
A	农、林、牧、渔业	-	-
B	采矿业	140,730,340.55	7.36
C	制造业	98,755,149.49	5.16
D	电力、热力、燃气及水生产和供应业	-	-
E	建筑业	15,086,456.00	0.79
F	批发和零售业	-	-
G	交通运输、仓储和邮政业	-	-
H	住宿和餐饮业	-	-
I	信息传输、软件和信息技术服务业	107,675,009.13	5.63
J	金融业	1,028,991,995.71	53.79
K	房地产业	365,707,687.09	19.12

L	租赁和商务服务业	-	-
M	科学研究和技术服务业	9,039.75	0.00
N	水利、环境和公共设施管理业	5,947,108.76	0.31
O	居民服务、修理和其他服务业	-	-
P	教育	-	-
Q	卫生和社会工作	-	-
R	文化、体育和娱乐业	-	-
S	综合	-	-
	合计	1,762,902,786.48	92.15

5.2.2 报告期末按行业分类的港股通投资股票投资组合

本基金本报告期末未持有港股通投资股票。

5.3 期末按公允价值占基金资产净值比例大小排序的股票投资明细

5.3.1 报告期末按公允价值占基金资产净值比例大小排序的前十名股票投资明细

序号	股票代码	股票名称	数量（股）	公允价值（元）	占基金资产净值比例（%）
1	300033	同花顺	2,255,683	174,770,318.84	9.14
2	601456	国联证券	16,807,654	146,898,895.96	7.68
3	600395	盘江股份	16,853,933	140,730,340.55	7.36
4	002142	宁波银行	3,657,340	115,389,077.00	6.03
5	000776	广发证券	7,114,754	101,527,539.58	5.31
6	600048	保利发展	4,994,500	89,901,000.00	4.70
7	603171	税友股份	2,729,646	65,757,172.14	3.44
8	603323	苏农银行	12,614,311	65,342,130.98	3.42
9	002839	张家港行	13,010,240	60,497,616.00	3.16
10	601878	浙商证券	6,322,116	59,933,659.68	3.13

5.4 报告期末按债券品种分类的债券投资组合

金额单位：人民币元

序号	债券品种	公允价值（元）	占基金资产净值比例（%）
1	国家债券	-	-
2	央行票据	-	-
3	金融债券	-	-
	其中：政策性金融债	-	-
4	企业债券	-	-
5	企业短期融资券	-	-
6	中期票据	-	-
7	可转债（可交换债）	3,047,213.71	0.16
8	同业存单	-	-

9	其他	-	-
10	合计	3,047,213.71	0.16

5.5 报告期末按公允价值占基金资产净值比例大小排名的前五名债券投资明细

金额单位：人民币元

序号	债券代码	债券名称	数量（张）	公允价值（元）	占基金资产净值比例（%）
1	113062	常银转债	30,470	3,047,213.71	0.16

5.6 报告期末按公允价值占基金资产净值比例大小排名的前十名资产支持证券投资明细

本基金本报告期末未持有资产支持证券。

5.7 报告期末按公允价值占基金资产净值比例大小排序的前五名贵金属投资明细

本基金本报告期末未持有贵金属。

5.8 报告期末按公允价值占基金资产净值比例大小排名的前五名权证投资明细

本基金本报告期末未持有权证。

5.9 报告期末本基金投资的股指期货交易情况说明

5.9.1 报告期末本基金投资的股指期货持仓和损益明细

无。

5.9.2 本基金投资股指期货的投资政策

无。

5.10 报告期末本基金投资的国债期货交易情况说明

5.10.1 本期国债期货投资政策

无。

5.10.2 报告期末本基金投资的国债期货持仓和损益明细

无。

5.10.3 本期国债期货投资评价

无。

5.11 投资组合报告附注

5.11.1 声明本基金投资的前十名证券的发行主体本期是否出现被监管部门立案调查，或在报告编制日前一年内受到公开谴责、处罚的情形。如是，还应对相关证券的投资决策程序做出说明

本基金投资的前十名证券的发行主体中，广发证券股份有限公司在报告编制日前一年内曾受到国家外汇管理局广东省分局的处罚；江苏苏州农村商业银行股份有限公司在报告编制日前一年内曾受到中国银行保险监督管理委员会苏州监管分局的处罚；江苏张家港农村商业银行股份有限公司在报告编制日前一年内曾受到中国银行保险监督管理委员会苏州监管分局的处罚；宁波银行股份有限公司在报告编制日前一年内曾受到中国银行保险监督管理委员会、中国人民银行的处罚。除上述证券的发行主体外，本基金投资的前十名证券的发行主体本期未有被监管部门立案调查，不存在报告编制日前一年内受到公开谴责、处罚的情形。

对上述证券的投资决策程序的说明：本基金投资上述证券的投资决策程序符合相关法律法规和公司制度的要求。

5.11.2 声明基金投资的前十名股票是否超出基金合同规定的备选股票库。如是，还应对相关股票的投资决策程序做出说明

本基金投资的前十名股票没有超出基金合同规定的备选股票库，本基金管理人从制度和流程上要求股票必须先入库再买入。

5.11.3 其他资产构成

单位：人民币元

序号	名称	金额（元）
1	存出保证金	1,329,516.65
2	应收证券清算款	-
3	应收股利	-
4	应收利息	-
5	应收申购款	805,192.44
6	其他应收款	-
7	待摊费用	-
8	其他	-
9	合计	2,134,709.09

5.11.4 报告期末持有的处于转股期的可转换债券明细

本基金本报告期末未持有处于转股期的可转换债券。

5.11.5 报告期末前十名股票中存在流通受限情况的说明

序号	股票代码	股票名称	流通受限部分的公允价值（元）	占基金资产净值比例（%）	流通受限情况说明
1	600395	盘江股份	140,730,340.55	7.36	非公开发行锁

					定期
--	--	--	--	--	----

§ 6 开放式基金份额变动

单位：份

项目	南方金融主题灵活配置混合 A	南方金融主题灵活配置混合 C
报告期期初基金份额总额	1,063,272,542.86	993,323,226.27
报告期期间基金总申购份额	93,871,780.72	106,189,048.61
减：报告期期间基金总赎回 份额	205,821,979.59	496,458,441.91
报告期期间基金拆分变动份 额（份额减少以“-”填列）	-	-
报告期期末基金份额总额	951,322,343.99	603,053,832.97

§ 7 基金管理人运用固有资金投资本基金情况

7.1 基金管理人持有本基金份额变动情况

单位：份

项目	份额
报告期期初管理人持有的本基金份额	12,832,851.16
报告期期间买入/申购总份额	-
报告期期间卖出/赎回总份额	-
报告期期末管理人持有的本基金份额	12,832,851.16
报告期期末持有的本基金份额占基金总份额比例（%）	0.83

7.2 基金管理人运用固有资金投资本基金交易明细

本报告期内，基金管理人不存在申购、赎回或买卖本基金的情况。

§ 8 影响投资者决策的其他重要信息

8.1 报告期内单一投资者持有基金份额比例达到或超过 20%的情况

报告期内单一投资者持有基金份额比例不存在达到或超过 20%的情况。

8.2 影响投资者决策的其他重要信息

无。

§ 9 备查文件目录

9.1 备查文件目录

- 1、《南方金融主题灵活配置混合型证券投资基金基金合同》；
- 2、《南方金融主题灵活配置混合型证券投资基金托管协议》；
- 3、南方金融主题灵活配置混合型证券投资基金 2022 年 3 季度报告原文。

9.2 存放地点

深圳市福田区莲花街道益田路 5999 号基金大厦 32-42 楼。

9.3 查阅方式

网站：<http://www.nffund.com>