

# 鹏扬景源一年持有期混合型证券投资基金 2022 年第 3 季度报告

2022 年 9 月 30 日

基金管理人：鹏扬基金管理有限公司

基金托管人：招商银行股份有限公司

报告送出日期：2022 年 10 月 26 日

## § 1 重要提示

基金管理人的董事会及董事保证本报告所载资料不存在虚假记载、误导性陈述或重大遗漏，并对其内容的真实性、准确性和完整性承担个别及连带责任。

基金托管人招商银行股份有限公司根据本基金合同规定，于 2022 年 10 月 24 日复核了本报告中的财务指标、净值表现和投资组合报告等内容，保证复核内容不存在虚假记载、误导性陈述或者重大遗漏。

基金管理人承诺以诚实信用、勤勉尽责的原则管理和运用基金资产，但不保证基金一定盈利。

基金的过往业绩并不代表其未来表现。投资有风险，投资者在作出投资决策前应仔细阅读本基金的招募说明书。

本报告中财务资料未经审计。

本报告期自 2022 年 7 月 1 日起至 2022 年 9 月 30 日止。

## § 2 基金产品概况

### 2.1 基金基本情况

基金简称	鹏扬景源一年混合	
基金主代码	011521	
基金运作方式	契约型开放式	
基金合同生效日	2021 年 3 月 9 日	
报告期末基金份额总额	1,689,618,747.73 份	
投资目标	本基金在控制风险的前提下，通过积极主动的资产配置，力争实现基金资产的长期稳健增值。	
投资策略	本基金的投资策略包括：类属资产配置策略、股票投资策略、债券投资策略、衍生品投资策略、资产支持证券投资策略、信用衍生品投资策略。	
业绩比较基准	中债综合财富(总值)指数收益率*85%+沪深 300 指数收益率*10%+恒生指数收益率*5%	
风险收益特征	本基金属于混合型基金，风险与收益高于债券型基金与货币市场基金，低于股票型基金。本基金可能投资于港股通标的股票，需承担汇率风险及境外市场的风险。	
基金管理人	鹏扬基金管理有限公司	
基金托管人	招商银行股份有限公司	
下属分级基金的基金简称	鹏扬景源一年混合 A	鹏扬景源一年混合 C
下属分级基金的交易代码	011521	011522
报告期末下属分级基金的份额总额	1,408,114,087.89 份	281,504,659.84 份

### § 3 主要财务指标和基金净值表现

#### 3.1 主要财务指标

单位:人民币元

主要财务指标	报告期(2022年7月1日—2022年9月30日)	
	鹏扬景源一年混合 A	鹏扬景源一年混合 C
1. 本期已实现收益	7,757,780.24	1,212,038.29
2. 本期利润	-44,399,908.52	-8,948,073.25
3. 加权平均基金份额本期利润	-0.0292	-0.0298
4. 期末基金资产净值	1,386,507,448.84	275,457,019.02
5. 期末基金份额净值	0.9847	0.9785

注:(1)本期已实现收益指基金本期利息收入、投资收益、其他收入(不含公允价值变动收益)扣除相关费用和信用减值损失后的余额,本期利润为本期已实现收益加上本期公允价值变动收益。

(2)本报告所述基金业绩指标不包括持有人认购或交易基金的各项费用,计入费用后实际收益水平要低于所列数字。

#### 3.2 基金净值表现

##### 3.2.1 基金份额净值增长率及其与同期业绩比较基准收益率的比较

鹏扬景源一年混合 A

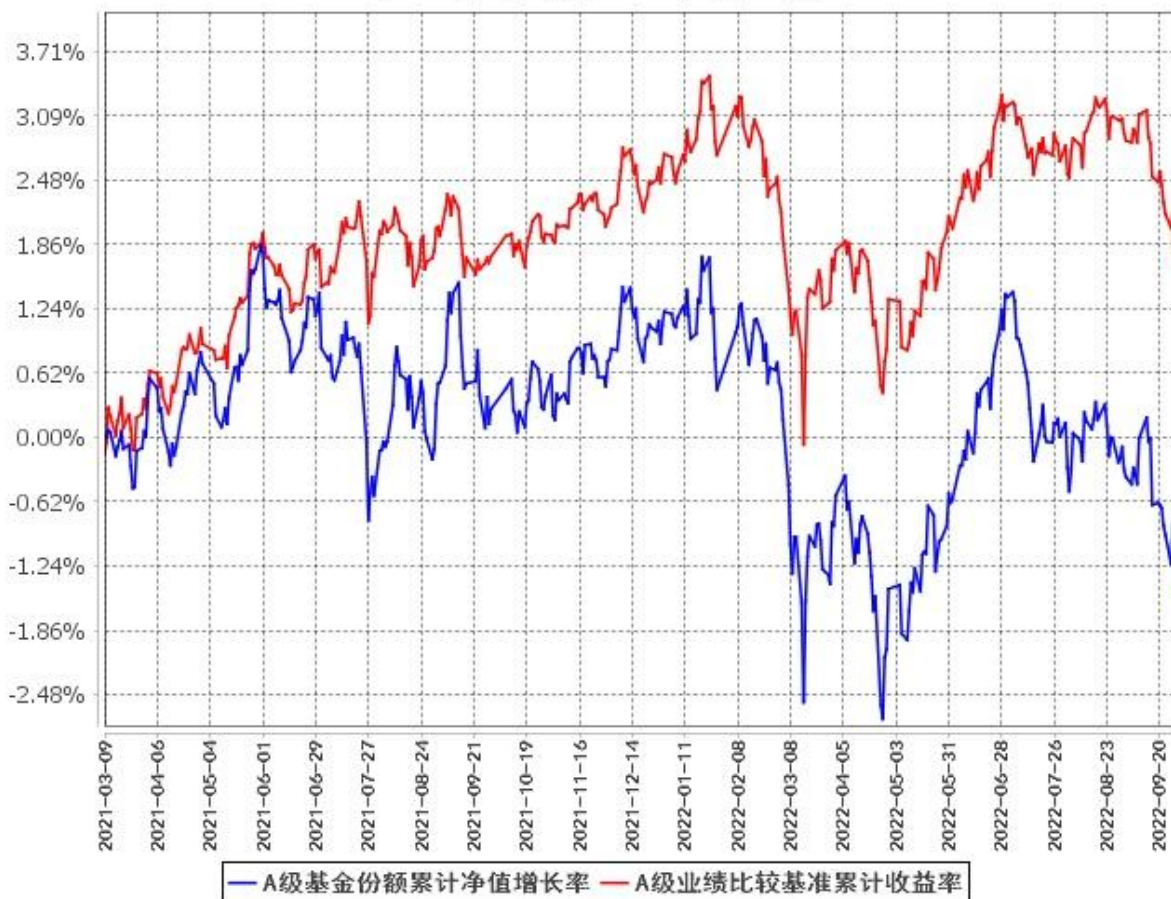
阶段	净值增长率①	净值增长率 标准差②	业绩比较基准 收益率③	业绩比较基准收 益率标准差④	①-③	②-④
过去三个月	-2.87%	0.21%	-1.53%	0.15%	-1.34%	0.06%
过去六个月	-0.69%	0.26%	0.01%	0.18%	-0.70%	0.08%
过去一年	-1.80%	0.26%	-0.12%	0.19%	-1.68%	0.07%
自基金合同 生效起至今	-1.53%	0.24%	1.62%	0.18%	-3.15%	0.06%

鹏扬景源一年混合 C

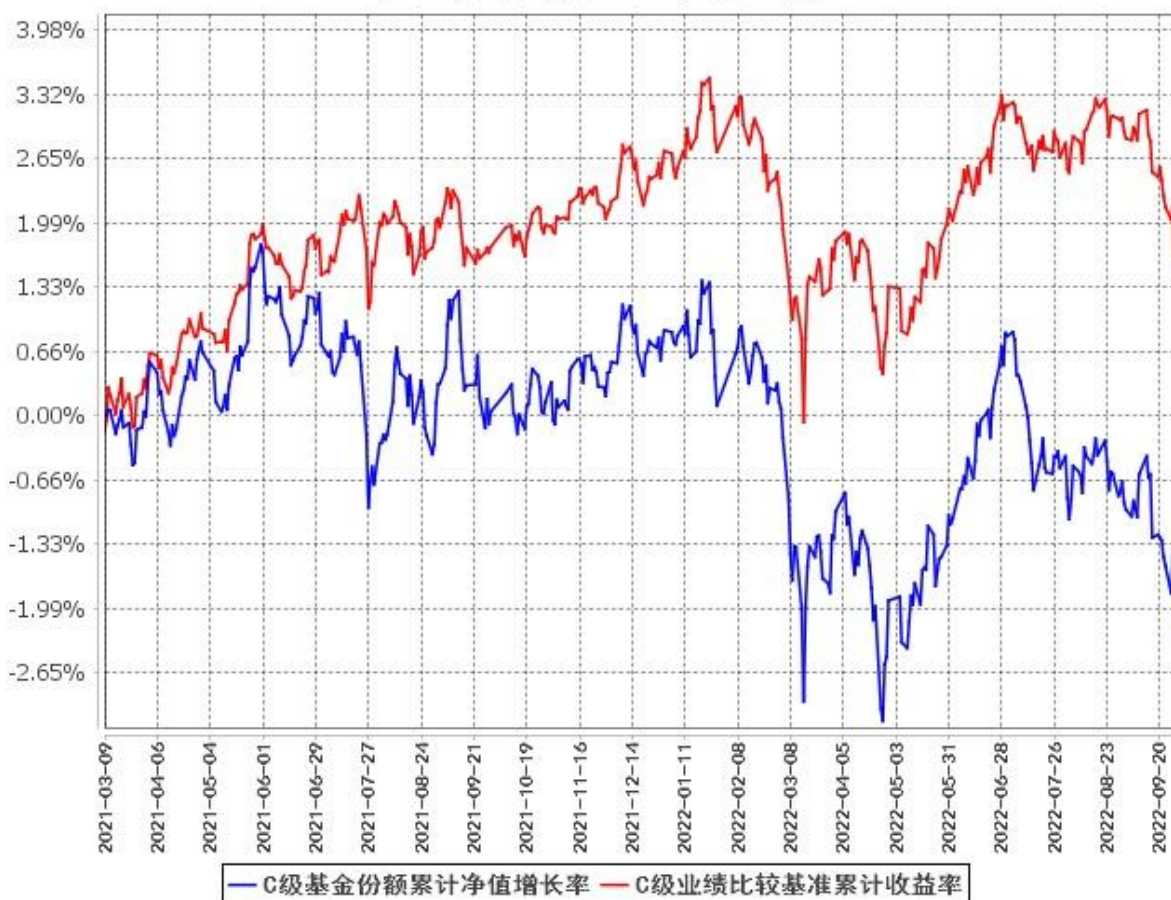
阶段	净值增长率①	净值增长率 标准差②	业绩比较基准 收益率③	业绩比较基准收 益率标准差④	①-③	②-④
过去三个月	-2.97%	0.21%	-1.53%	0.15%	-1.44%	0.06%
过去六个月	-0.89%	0.26%	0.01%	0.18%	-0.90%	0.08%
过去一年	-2.19%	0.26%	-0.12%	0.19%	-2.07%	0.07%
自基金合同 生效起至今	-2.15%	0.24%	1.62%	0.18%	-3.77%	0.06%

### 3.2.2 自基金合同生效以来基金累计净值增长率变动及其与同期业绩比较基准收益率变动的比较

**A级基金份额累计净值增长率与同期业绩比较基准收益率的历史走势对比图  
(2021年3月9日至2022年9月30日)**



C级基金份额累计净值增长率与同期业绩比较基准收益率的历史走势对比图  
(2021年3月9日至2022年9月30日)



## § 4 管理人报告

### 4.1 基金经理（或基金经理小组）简介

姓名	职务	任本基金的基金经理期限		证券从业年限	说明
		任职日期	离任日期		
杨爱斌	本基金基金经理, 总经理	2021年7月1日	-	22	复旦大学国际金融专业经济学硕士。曾任中国平安保险(集团)股份有限公司组合管理部副总经理, 华夏基金管理有限公司固定收益投资总监, 北京鹏扬投资管理有限公司董事长兼总经理。现任鹏扬基金管理有限公司董事、总经理。2017年6月2日至今任鹏扬汇利债券型证券投资基金基金经理; 2017年6月15日至2019年1月4日任鹏扬利泽债券型证券

				<p>投资基金基金经理；2018 年 12 月 12 日至今任鹏扬泓利债券型证券投资基金基金经理；2020 年 8 月 11 日至今任鹏扬景沅六个月持有期混合型证券投资基金基金经理；2021 年 7 月 1 日至今任鹏扬景明一年持有期混合型证券投资基金基金经理；2021 年 7 月 1 日至今任鹏扬景沃六个月持有期混合型证券投资基金基金经理；2021 年 7 月 1 日至今任鹏扬景源一年持有期混合型证券投资基金基金经理；2021 年 7 月 1 日至今任鹏扬聚利六个月持有期债券型证券投资基金基金经理；2021 年 7 月 7 日至今任鹏扬景恒六个月持有期混合型证券投资基金基金经理；2021 年 7 月 7 日至今任鹏扬景惠六个月持有期混合型证券投资基金基金经理；2021 年 9 月 30 日至今任鹏扬景阳一年持有期混合型证券投资基金基金经理。</p>
王莹莹	本基金基金经理, 现金管理部现金策略副总监	2021 年 6 月 16 日	2022 年 7 月 18 日	7 <p>英国埃克斯特大学硕士。曾任北京京粮置业有限公司财务部资金专员，北京鹏扬投资管理有限公司交易管理部债券交易员。现任鹏扬基金管理有限公司现金管理部现金策略副总监。2018 年 8 月 24 日至今任鹏扬淳利定期开放债券型证券投资基金基金经理；2018 年 8 月 24 日至今任鹏扬淳优一年定期开放债券型证券投资基金基金经理；2018 年 8 月 24 日至今任鹏扬现金通利货币市场基金基金经理；2019 年</p>

				11 月 13 日至 2021 年 3 月 18 日任鹏扬利沣短债债券型证券投资基金基金经理；2019 年 11 月 18 日至 2022 年 7 月 18 日任鹏扬淳开债券型证券投资基金基金经理；2020 年 3 月 16 日至 2022 年 7 月 18 日任鹏扬景沃六个月持有期混合型证券投资基金基金经理；2020 年 4 月 14 日至今任鹏扬景科混合型证券投资基金基金经理；2021 年 1 月 25 日至今任鹏扬淳明债券型证券投资基金基金经理；2021 年 3 月 18 日至今任鹏扬淳合债券型证券投资基金基金经理；2021 年 6 月 16 日至 2022 年 7 月 18 日任鹏扬景源一年持有期混合型证券投资基金基金经理。
--	--	--	--	--

注：(1)此处的“任职日期”和“离任日期”分别为公告确定的聘任日期和解聘日期。

(2)证券从业的含义遵从《证券投资基金经营机构董事、监事、高级管理人员及从业人员监督管理办法》的相关规定。

## 4.2 管理人对报告期内本基金运作合规守信情况的说明

本报告期内，本基金管理人严格遵守《证券投资基金法》等有关法律法规及基金合同、基金招募说明书等有关基金法律文件的规定，以取信于市场、取信于社会投资公众为宗旨，本着诚实信用、勤勉尽责的原则管理和运用基金资产，在控制风险的前提下，为基金份额持有人谋求最大利益。在本报告期内，基金运作合法合规，无损害基金份额持有人利益的行为。

## 4.3 公平交易专项说明

### 4.3.1 公平交易制度的执行情况

为保护投资者利益，避免出现不正当关联交易、利益输送等违法违规行为，本基金管理人一贯公平对待旗下管理的所有基金和组合。公司根据《证券投资基金法》、《证券期货经营机构私募资产管理业务管理办法》、《证券投资基金管理公司公平交易制度指导意见》等法律法规和公司内部规章，拟定了《鹏扬基金管理有限公司公平交易制度》、《鹏扬基金管理有限公司异常交易监控与报告制度》，对公平对待公司管理的各类资产做了明确具体的规定并重视交易执行环节的公平交易措施。本报告

期内，本公司公平交易制度总体执行情况良好。

#### 4.3.2 异常交易行为的专项说明

报告期内未发现本基金存在异常交易行为。报告期内，未出现涉及本基金的交易所公开竞价同日反向交易成交较少的单边交易量超过该证券当日成交量 5% 的情况。

#### 4.4 报告期内基金的投资策略和运作分析

2022 年 3 季度，全球经济在陡峭的加息幅度及高企的通胀压力之下进一步放缓。欧美制造业 PMI 延续下滑趋势，但美国的服务业 PMI 仍呈现出较强的韧性。在通胀顽固、劳动力市场过热的背景下，需求的放缓难阻各央行收紧货币政策的步伐。美联储连续两次加息 75bp，并强调维持政策利率高位的必要性，推动了美债实际利率上行。欧洲的能源危机以及欧央行开启的激进加息，导致欧洲经济滞胀压力加大。在全球宏观风险加大的背景下，美元指数大幅走强，全球风险资产普遍承压。

2022 年 3 季度，在疫情反弹、地产下行、外需放缓等主要因素的压制，以及高温限电的短期扰动下，国内经济整体复苏疲弱。7 月份 PMI 明显回落，8、9 月出现弱回升，经济内生动能仍不足，恢复的基础尚不牢固。往前看，居民和企业存款高增说明经济回升缺乏的主要是信心，但这是暂时的，一旦疫情防控政策与地产政策出现积极变化，经济动能将见底回升。通货膨胀方面，3 季度国内 CPI 同比温和上升，尽管猪价快速走高，但是其他重要商品及服务涨价压力依然较弱，反映了疲弱的内需以及能源保供政策对稳定能源价格的作用。在大宗商品价格回落、下游需求不振及高基数的背景下，3 季度国内 PPI 加速回落。流动性方面，人民银行下调政策基准利率 10bp，自 8 月开始的人民币汇率快速贬值在短期内对资金面形成了较大压力，但在疫情与地产基本面仍面临很大不确定性的背景下，资金面在中期内仍将保持宽松。信用扩张方面，信贷结构边际改善，但居民按揭依然偏弱，政府债及其主导的基建配套融资仍是主要支撑。今年社融增速保持稳定，但稳信用目标的实现依赖于政府部门加杠杆与信贷窗口指导，私人部门加杠杆的意愿很低，暂时未看到宽信用的信号出现。

2022 年 3 季度，债券市场表现较强，中债综合全价指数上涨 0.7%。7、8 月，受央行超预期降息、地产断贷事件、稳增长预期下调等因素的影响，利率曲线整体下移。进入 9 月，受美联储紧缩预期升温、人民币汇率快速贬值的影响，利率曲线整体上移。信用利差方面，各期限信用利差全面压缩，信用利差已处于历史较低水平。3 季度中证转债指数下跌 3.8%，同期正股跌 9.7%，转股溢价率呈 V 型走势，与 2 季度中枢基本持平。目前溢价水平处于全年高位，转债隐含波动率高位震荡，市场成交额持续走低。

债券操作方面，本基金本报告期内保持高流动性与偏低杠杆水平操作，久期稳中有升，在 9 月末利率开启回调后逐步小幅提升久期，但整体仍维持偏低水平。在利率低位环境下，本基金更注重



资产配置性价比和安全性。具体来看，利率策略方面，我们通过二级市场买入 1 年期地方政府债，置换了部分收益率偏低的类现金资产。同时，在市场情绪偏弱时期一级参与了超长期国债投标，博取了一二级波段交易机会。信用策略层面，报告期内组合主要买入兼具利差保护及高流动性的超 AAA 信用债券，9 月卖出了部分利率超预期下行的银行资本债，同时减持了一些低收益率的类现金资产。此外，组合积极参与了一级市场投标，获取超额收益。转债方面，报告期内组合的转债仓位在中性水平基础上有所提升，主要逢低增持了向下有债底保护，向上可博弈期权价值的偏债型转债。

2022 年 3 季度，海外股市出现倒 V 走势，纳斯达克指数下跌 4.1%，标普 500 指数下跌 5.3%，道琼斯工业指数下跌 6.7%。7 月，市场对美联储加息预期阶段性放缓，但 8 月的杰克逊霍尔会议重申了美联储持续收紧的决心，依然强劲的通胀数据以及紧俏的就业市场进一步强化了市场加息预期，股市回吐前期涨幅。国内股市受地产政策低于预期、美联储紧缩预期升温、俄乌战争升级等因素的影响，出现下行态势，A 股整体表现弱于海外市场。从风格来看，3 季度价值风格略占优，代表大盘价值风格的上证 50 指数下跌 14.7%，代表成长风格的创业板指数下跌 18.6%。从行业板块来看，表现较好的主要是煤炭、石油石化等能源板块及公用事业、交通运输板块。

股票操作方面，本基金本报告期内仓位基本稳定，操作以结构调整为主，通过优选兼具估值保护与业绩弹性标的，为组合获取稳健收益。具体而言，金融股方面，继续优化调整银行股持仓结构，期初对大型国有银行进行了减仓，并在回调后重新买回。消费股方面，继续增持了业绩确定性高的食品股，减持了啤酒股，低位增持了受益于疫情好转的酒店股，逢高减持了汽车零部件股。周期股方面，减持了能源金属股，增持了可能受益于房地产政策的建材股、建筑股。高端制造方面，逢高减持了军工电子股，逢低增持了激光设备股并于获利后卖出，增持了电网设备股。医药行业方面，逢低增持了医疗器械、医疗服务股，对前期持有的医疗零售连锁企业股在高位减仓。目前，组合形成了以低估值金融股和稳定成长消费股为主，制造、周期、医药股为辅的相对分散的均衡持仓结构。

#### 4.5 报告期内基金的业绩表现

截至本报告期末鹏扬景源一年混合 A 的基金份额净值为 0.9847 元，本报告期基金份额净值增长率为-2.87%；截至本报告期末鹏扬景源一年混合 C 的基金份额净值为 0.9785 元，本报告期基金份额净值增长率为-2.97%；同期业绩比较基准收益率为-1.53%。

#### 4.6 报告期内基金持有人数或基金资产净值预警说明

本基金本报告期内未出现连续二十个工作日基金份额持有人数量不满二百人或者基金资产净值低于五千万元的情形。

## § 5 投资组合报告

### 5.1 报告期末基金资产组合情况

序号	项目	金额（元）	占基金总资产的比例（%）
1	权益投资	396,005,906.61	22.85
	其中：股票	396,005,906.61	22.85
2	基金投资	-	-
3	固定收益投资	1,240,516,339.15	71.58
	其中：债券	1,240,516,339.15	71.58
	资产支持证券	-	-
4	贵金属投资	-	-
5	金融衍生品投资	-	-
6	买入返售金融资产	10,000,998.21	0.58
	其中：买断式回购的买入返售金融资产	-	-
7	银行存款和结算备付金合计	86,221,571.34	4.98
8	其他资产	267,432.30	0.02
9	合计	1,733,012,247.61	100.00

注：本基金报告期末通过港股通交易机制投资的港股公允价值为 19,159,476.07 元，占期末基金资产净值的比例为 1.15%。

### 5.2 报告期末按行业分类的股票投资组合

#### 5.2.1 报告期末按行业分类的境内股票投资组合

代码	行业类别	公允价值（元）	占基金资产净值比例（%）
A	农、林、牧、渔业	-	-
B	采矿业	647,670.84	0.04
C	制造业	145,322,053.84	8.74
D	电力、热力、燃气及水生产和供应业	11,031,300.00	0.66
E	建筑业	4,219,395.00	0.25
F	批发和零售业	1,878,786.00	0.11
G	交通运输、仓储和邮政业	-	-
H	住宿和餐饮业	5,775,300.00	0.35
I	信息传输、软件和信息技术服务业	11,033,370.27	0.66
J	金融业	185,443,664.00	11.16
K	房地产业	-	-
L	租赁和商务服务业	-	-
M	科学研究和技术服务业	7,835,920.95	0.47
N	水利、环境和公共设施管理业	107,902.64	0.01
O	居民服务、修理和其他服务业	-	-
P	教育	-	-
Q	卫生和社会工作	3,545,600.00	0.21
R	文化、体育和娱乐业	5,467.00	0.00

S	综合	-	-
	合计	376,846,430.54	22.67

### 5.2.2 报告期末按行业分类的港股通投资股票投资组合

行业类别	公允价值（人民币）	占基金资产净值比例（%）
A 基础材料	-	-
B 消费者非必需品	4,305,134.40	0.26
C 消费者常用品	5,656,186.87	0.34
D 能源	-	-
E 金融	6,186,369.60	0.37
F 医疗保健	-	-
G 工业	-	-
H 信息技术	-	-
I 电信服务	3,011,785.20	0.18
J 公用事业	-	-
K 房地产	-	-
合计	19,159,476.07	1.15

注：以上行业分类采用全球行业分类标准(GICS)。

### 5.3 期末按公允价值占基金资产净值比例大小排序的股票投资明细

#### 5.3.1 报告期末按公允价值占基金资产净值比例大小排序的前十名股票投资明细

序号	股票代码	股票名称	数量（股）	公允价值（元）	占基金资产净值比例（%）
1	601658	邮储银行	11,003,800	49,076,948.00	2.95
2	000001	平安银行	3,660,250	43,337,360.00	2.61
3	601166	兴业银行	2,359,100	39,279,015.00	2.36
4	601818	光大银行	9,000,000	25,380,000.00	1.53
5	601939	建设银行	3,000,000	16,560,000.00	1.00
6	000895	双汇发展	658,500	16,106,910.00	0.97
7	600519	贵州茅台	7,000	13,107,500.00	0.79
8	603799	华友钴业	170,000	10,937,800.00	0.66
9	002507	涪陵榨菜	400,000	10,872,000.00	0.65
10	01776	广发证券	800,000	6,186,369.60	0.37
10	000776	广发证券	278,300	3,971,341.00	0.24

### 5.4 报告期末按债券品种分类的债券投资组合

序号	债券品种	公允价值（元）	占基金资产净值比例（%）
1	国家债券	101,176,060.27	6.09
2	央行票据	-	-
3	金融债券	83,161,805.48	5.00
	其中：政策性金融债	-	-
4	企业债券	217,093,437.81	13.06
5	企业短期融资券	-	-

6	中期票据	480,315,749.03	28.90
7	可转债（可交换债）	259,045,183.54	15.59
8	同业存单	49,403,486.58	2.97
9	地方政府债	50,320,616.44	3.03
10	其他	-	-
11	合计	1,240,516,339.15	74.64

### 5.5 报告期末按公允价值占基金资产净值比例大小排序的前五名债券投资明细

序号	债券代码	债券名称	数量（张）	公允价值（元）	占基金资产净值比例（%）
1	110059	浦发转债	1,316,560	141,597,651.16	8.52
2	220009	22 付息国债 09	700,000	70,689,567.12	4.25
3	102281983	22 电网 MTN010	700,000	70,066,360.00	4.22
4	113011	光大转债	640,570	67,194,476.76	4.04
5	149426	21 南网 02	600,000	61,983,682.19	3.73

### 5.6 报告期末按公允价值占基金资产净值比例大小排序的前十名资产支持证券投资明细

本基金本报告期末未持有资产支持证券。

### 5.7 报告期末按公允价值占基金资产净值比例大小排序的前五名贵金属投资明细

本基金本报告期末未持有贵金属。

### 5.8 报告期末按公允价值占基金资产净值比例大小排序的前五名权证投资明细

本基金本报告期末未持有权证。

### 5.9 报告期末本基金投资的股指期货交易情况说明

本基金本报告期内未参与股指期货投资。

### 5.10 报告期末本基金投资的国债期货交易情况说明

本基金本报告期内未参与国债期货投资。

### 5.11 投资组合报告附注

#### 5.11.1 本基金投资的前十名证券的发行主体本期受到调查以及处罚的情况的说明

本基金投资的前十名证券的发行主体中，上海浦东发展银行股份有限公司、中国光大银行股份有限公司在报告编制日前一年内曾受到中国银行保险监督管理委员会的处罚。上海浦东发展银行股份有限公司、中国光大银行股份有限公司在报告编制日前一年内曾受到国家外汇管理局或其派出机构的处罚。

本基金对上述主体发行的相关证券的投资决策程序符合相关法律法规及基金合同的要求。除上述主体外，本基金投资的其他前十名证券的发行主体本期没有出现被监管部门立案调查，或在报告编制日前一年内受到公开谴责、处罚的情形。

### 5.11.2 基金投资的前十名股票超出基金合同规定的备选股票库情况的说明

本基金投资的前十名股票未超出基金合同规定的备选股票库。

### 5.11.3 其他资产构成

序号	名称	金额（元）
1	存出保证金	115,135.06
2	应收证券清算款	111,080.98
3	应收股利	40,800.00
4	应收利息	-
5	应收申购款	416.26
6	其他应收款	-
7	待摊费用	-
8	其他	-
9	合计	267,432.30

### 5.11.4 报告期末持有的处于转股期的可转换债券明细

序号	债券代码	债券名称	公允价值（元）	占基金资产净值比例（%）
1	110059	浦发转债	141,597,651.16	8.52
2	113011	光大转债	67,194,476.76	4.04
3	113052	兴业转债	23,497,110.28	1.41
4	110073	国投转债	23,230,903.76	1.40
5	110081	闻泰转债	2,678,577.74	0.16
6	113044	大秦转债	846,463.84	0.05

### 5.11.5 报告期末前十名股票中存在流通受限情况的说明

本基金本报告期末前十名股票中不存在流通受限情况。

### 5.11.6 投资组合报告附注的其他文字描述部分

由于四舍五入的原因，各比例的分项之和与合计可能有尾差。

## § 6 开放式基金份额变动

单位：份

项目	鹏扬景源一年混合 A	鹏扬景源一年混合 C
报告期期初基金份额总额	1,754,200,351.83	335,260,171.73
报告期期间基金总申购份额	202,326.53	90,240.68
减：报告期期间基金总赎回份额	346,288,590.47	53,845,752.57
报告期期间基金拆分变动份额 （份额减少以“-”填列）	-	-
报告期期末基金份额总额	1,408,114,087.89	281,504,659.84

注：总申购份额含红利再投、转换入份额等；总赎回份额含转换出份额等。

## § 7 基金管理人运用固有资金投资本基金情况

### 7.1 基金管理人持有本基金份额变动情况

本报告期内基金管理人未持有本基金。

### 7.2 基金管理人运用固有资金投资本基金交易明细

本报告期内基金管理人未有运用固有资金投资本基金的情况。

## § 8 影响投资者决策的其他重要信息

### 8.1 报告期内单一投资者持有基金份额比例达到或超过 20%的情况

本基金本报告期内无单一投资者持有基金份额比例达到或超过 20%的情况。

### 8.2 影响投资者决策的其他重要信息

无。

## § 9 备查文件目录

### 9.1 备查文件目录

1. 中国证监会核准鹏扬景源一年持有期混合型证券投资基金募集的文件；
2. 《鹏扬景源一年持有期混合型证券投资基金基金合同》；
3. 《鹏扬景源一年持有期混合型证券投资基金托管协议》；
4. 基金管理人业务资格批件和营业执照；
5. 基金托管人业务资格批件和营业执照；
6. 报告期内基金管理人在指定报刊上披露的各项公告。

### 9.2 存放地点

备查文件存放于基金管理人和/或基金托管人的住所。

### 9.3 查阅方式

投资者可到基金管理人和/或基金托管人的住所免费查阅备查文件。在支付工本费后，投资者可在合理时间内取得备查文件的复制件或复印件。

鹏扬基金管理有限公司

2022 年 10 月 26 日