

# 浦银安盛 MSCI 中国 A 股交易型开放式指数 证券投资基金联接基金 2022 年第 3 季度报告

2022 年 9 月 30 日

基金管理人：浦银安盛基金管理有限公司

基金托管人：中国银行股份有限公司

报告送出日期：2022 年 10 月 26 日

## § 1 重要提示

基金管理人的董事会及董事保证本报告所载资料不存在虚假记载、误导性陈述或重大遗漏，并对其内容的真实性、准确性和完整性承担个别及连带责任。

基金托管人中国银行股份有限公司根据本基金合同规定，于 2022 年 10 月 25 日复核了本报告中的财务指标、净值表现和投资组合报告等内容，保证复核内容不存在虚假记载、误导性陈述或者重大遗漏。

基金管理人承诺以诚实信用、勤勉尽责的原则管理和运用基金资产，但不保证基金一定盈利。

基金的过往业绩并不代表其未来表现。投资有风险，投资者在作出投资决策前应仔细阅读本基金的招募说明书。

本报告中财务资料未经审计。

本报告期自 2022 年 7 月 1 日起至 2022 年 9 月 30 日止。

## § 2 基金产品概况

### 2.1 基金基本情况

基金简称	浦银安盛 MSCI 中国 A 股 ETF 联接
基金主代码	009374
基金运作方式	契约型开放式
基金合同生效日	2020 年 9 月 23 日
报告期末基金份额总额	40,376,197.08 份
投资目标	本基金主要通过投资于目标 ETF，紧密跟踪标的指数，追求跟踪偏离度和跟踪误差最小化。
投资策略	本基金以目标 ETF 作为其主要投资标的，方便特定的客户群通过本基金投资目标 ETF。本基金不参与目标 ETF 的投资管理。 在正常市场情况下，本基金力争控制投资组合的净值增长率与业绩比较基准之间的日均跟踪偏离度的绝对值不超过 0.35%，年化跟踪误差不超过 4%。如因指数编制规则调整或其他因素导致跟踪偏离度和跟踪误差超过上述范围，基金管理人应采取合理措施避免跟踪偏离度、跟踪误差进一步扩大。
业绩比较基准	MSCI 中国 A 股指数收益率×95%+银行人民币活期存款利率（税后）×5%
风险收益特征	本基金为 ETF 联接基金，通过投资于目标 ETF 跟踪标的指数表现，具有与标的指数以及标的指数所代表的证券市场相似的风险收益特征。 本基金为被动式投资的股票型基金，其预期的风险和收益高于货币市场基金、债券型基金、混合型基金。本基

	金具有与标的指数、以及标的指数所代表的股票市场相似的风险收益特征。	
基金管理人	浦银安盛基金管理有限公司	
基金托管人	中国银行股份有限公司	
下属分级基金的基金简称	浦银安盛 MSCI 中国 A 股 ETF 联接 A	浦银安盛 MSCI 中国 A 股 ETF 联接 C
下属分级基金的交易代码	009374	009375
报告期末下属分级基金的份额总额	9,473,765.44 份	30,902,431.64 份

### 2.1.1 目标基金基本情况

基金名称	浦银安盛 MSCI 中国 A 股交易型开放式指数证券投资基金
基金主代码	515780
基金运作方式	交易型开放式
基金合同生效日	2020 年 4 月 30 日
基金份额上市的证券交易所	上海证券交易所
上市日期	2020 年 5 月 29 日
基金管理人名称	浦银安盛基金管理有限公司
基金托管人名称	中国银行股份有限公司

### 2.1.2 目标基金产品说明

投资目标	紧密跟踪标的指数，追求跟踪偏离度和跟踪误差最小化。
投资策略	本基金以紧密跟踪标的指数，获取指数长期增长的稳定收益为宗旨，在降低跟踪误差和控制流动性风险的前提下，构建指数化的投资组合。
业绩比较基准	本基金业绩比较基准为标的指数收益率，即 MSCI 中国 A 股人民币指数收益率。
风险收益特征	本基金属于股票型基金，其预期的风险和收益高于货币市场基金、债券型基金、混合型基金。本基金为指数型基金，主要采用完全复制法跟踪标的指数的表现，具有与标的指数、以及标的指数所代表的股票市场相似的风险收益特征。

## § 3 主要财务指标和基金净值表现

### 3.1 主要财务指标

单位：人民币元

主要财务指标	报告期（2022 年 7 月 1 日-2022 年 9 月 30 日）	
	浦银安盛 MSCI 中国 A 股 ETF 联接 A	浦银安盛 MSCI 中国 A 股 ETF 联接 C
1. 本期已实现收益	-6,467,765.89	-1,390,996.15
2. 本期利润	-6,305,896.68	-840,906.97
3. 加权平均基金份额本期利润	-0.1089	-0.1391
4. 期末基金资产净值	8,417,056.78	27,281,048.99
5. 期末基金份额净值	0.8885	0.8828

注：1、上述基金业绩指标不包括持有人认购或交易基金的各项费用，计入费用后实际收益水平要

低于所列数字。

2、本期已实现收益指基金本期利息收入、投资收益、其他收入（不含公允价值变动收益）扣除相关费用和信用减值损失后的余额。

3、本期利润为本期已实现收益加上本期公允价值变动收益。

## 3.2 基金净值表现

### 3.2.1 基金份额净值增长率及其与同期业绩比较基准收益率的比较

浦银安盛 MSCI 中国 A 股 ETF 联接 A

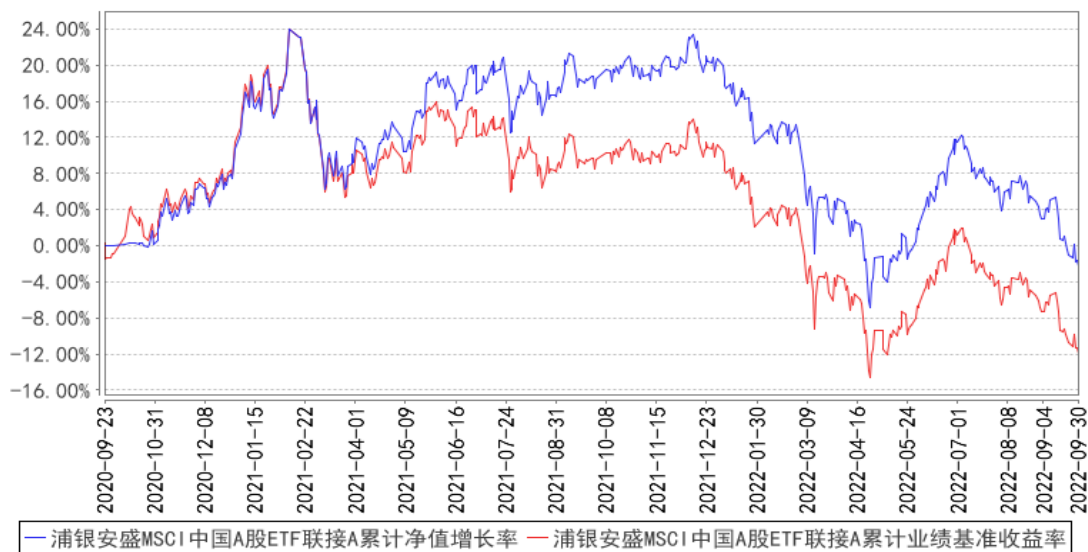
阶段	净值增长率①	净值增长率标准差②	业绩比较基准收益率③	业绩比较基准收益率标准差④	①-③	②-④
过去三个月	-12.58%	0.84%	-13.26%	0.86%	0.68%	-0.02%
过去六个月	-6.08%	1.12%	-7.80%	1.15%	1.72%	-0.03%
过去一年	-17.50%	1.09%	-19.50%	1.12%	2.00%	-0.03%
自基金合同生效起至今	-2.23%	1.09%	-11.86%	1.14%	9.63%	-0.05%

浦银安盛 MSCI 中国 A 股 ETF 联接 C

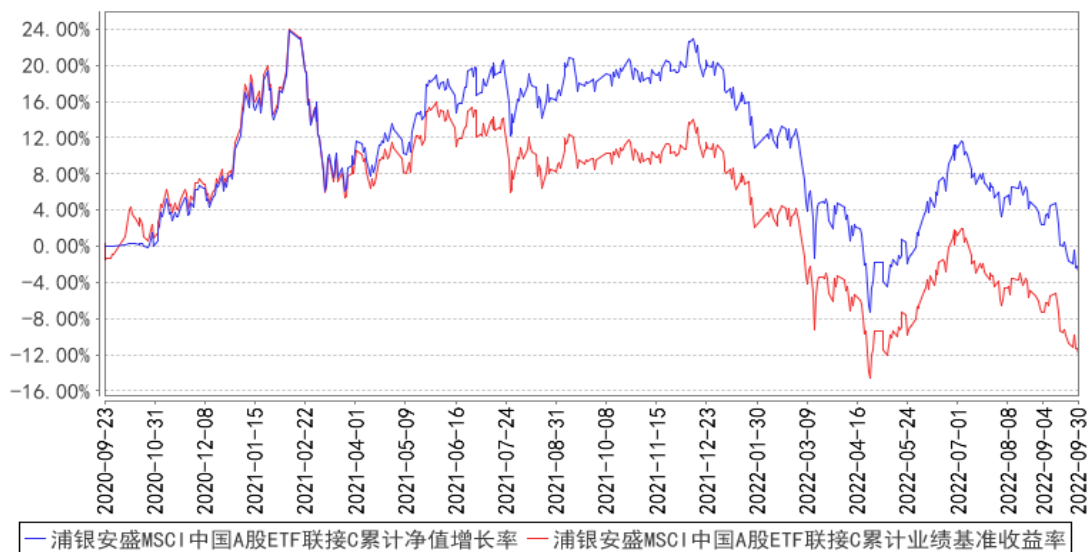
阶段	净值增长率①	净值增长率标准差②	业绩比较基准收益率③	业绩比较基准收益率标准差④	①-③	②-④
过去三个月	-12.65%	0.84%	-13.26%	0.86%	0.61%	-0.02%
过去六个月	-6.22%	1.12%	-7.80%	1.15%	1.58%	-0.03%
过去一年	-17.76%	1.09%	-19.50%	1.12%	1.74%	-0.03%
自基金合同生效起至今	-2.83%	1.09%	-11.86%	1.14%	9.03%	-0.05%

### 3.2.2 自基金合同生效以来基金累计净值增长率变动及其与同期业绩比较基准收益率变动的比较

浦银安盛MSCI中国A股ETF联接A累计净值增长率与同期业绩比较基准收益率的历史走势对比图



浦银安盛MSCI中国A股ETF联接C累计净值增长率与同期业绩比较基准收益率的历史走势对比图



## § 4 管理人报告

### 4.1 基金经理（或基金经理小组）简介

姓名	职务	任本基金的基金经理期限		证券从业年限	说明
		任职日期	离任日期		
高钢杰	本基金的基金经理	2020年9月23日	-	11年	高钢杰先生，中国科学院天体物理博士。2010年10月至2014年3月在上海东证期货研究所、国泰君安期货研究所担任量化投资研究员。2014年3月至2018年10月在中国工商银行总行贵金属业务部工作，历任产品研发经理、代客交易经理。2018年10月加入浦银安盛基金管理有限

				<p>公司，参与 ETF 业务筹备工作。2019 年 3 月起担任浦银安盛中证高股息精选交易型开放式指数证券投资基金基金经理。2020 年 6 月起担任浦银安盛中证高股息精选交易型开放式指数证券投资基金联接基金及浦银安盛 MSCI 中国 A 股交易型开放式指数证券投资基金的基金经理。2020 年 7 月起担任浦银安盛创业板交易型开放式指数证券投资基金基金经理。2020 年 9 月起担任浦银安盛 MSCI 中国 A 股交易型开放式指数证券投资基金联接基金基金经理。2021 年 7 月起担任浦银安盛中证 ESG 120 策略交易型开放式指数证券投资基金的基金经理。2021 年 9 月起担任浦银安盛中证智能电动汽车交易型开放式指数证券投资基金的基金经理。2021 年 11 月起担任浦银安盛中证证券公司 30 交易型开放式指数证券投资基金的基金经理。2021 年 12 月起担任浦银安盛创业板交易型开放式指数证券投资基金联接基金及浦银安盛中证沪港深科技龙头交易型开放式指数证券投资基金的基金经理。2022 年 3 月起担任浦银安盛中华交易服务沪深港 300 交易型开放式指数证券投资基金的基金经理。2022 年 4 月起担任浦银安盛中证沪港深消费龙头交易型开放式指数证券投资基金的基金经理。2022 年 6 月起担任浦银安盛中证光伏产业交易型开放式指数证券投资基金的基金经理。</p>	
陈士俊	公司指数及量化投资部总监，公司职工监事，公司旗下部分基金经理。	2020 年 9 月 23 日	-	21 年	<p>陈士俊先生，清华大学管理学博士。2001 年至 2003 年间曾在国泰君安证券有限公司研究所担任金融工程研究员 2 年；2003 年至 2007 年 10 月在银河基金管理有限公司工作 4 年，先后担任金融工程部研究员、研究部主管。2007 年 10 月加入浦银安盛基金管理有限公司，任本公司指数及量化投资部总监，并于 2010 年 12 月起担任浦银安盛沪深 300 指数增强型证券投资基金基金经理。2012 年 3 月担任本公司职工监事。2012 年 5 月起，担任浦银安盛中证锐联基本面 400 指数证券投资基金基金经理。2017 年 4 月起，担任浦银安盛中证锐联沪港深基本面 100 指数证券投资基金（LOF）基金经理。2018 年 9</p>

				月起,担任浦银安盛量化多策略灵活配置混合型证券投资基金基金经理。2019年1月起,担任浦银安盛中证高股息精选交易型开放式指数证券投资基金基金经理。2020年4月起,担任浦银安盛中证高股息精选交易型开放式指数证券投资基金联接基金及浦银安盛 MSCI 中国 A 股交易型开放式指数证券投资基金的基金经理。2020年6月起,担任浦银安盛创业板交易型开放式指数证券投资基金的基金经理。2020年9月起,担任浦银安盛 MSCI 中国 A 股交易型开放式指数证券投资基金联接基金基金经理。2021年5月起,担任浦银安盛鑫福混合型证券投资基金基金经理。2021年7月起担任浦银安盛中证 ESG 120 策略交易型开放式指数证券投资基金的基金经理。2021年11月起担任浦银安盛中证证券公司 30 交易型开放式指数证券投资基金及浦银安盛鑫锐混合型证券投资基金的基金经理。2021年12月起担任浦银安盛创业板交易型开放式指数证券投资基金联接基金的基金经理。
--	--	--	--	---

注: 1、首任基金经理的“任职日期”为基金合同生效日,非首任基金经理的“任职日期”为根据公司决定确定的聘任日期,基金经理的“离任日期”均为根据公司决定确定的解聘日期。

2、证券从业含义遵从《证券投资基金经营机构董事、监事、高级管理人员及从业人员监督管理办法》的相关规定。

## 4.2 管理人对报告期内本基金运作遵规守信情况的说明

本报告期内,基金管理人严格遵守《证券投资基金法》及其他相关法律法规、证监会规定和基金合同的约定,本着诚实信用、勤勉尽责的原则管理和运用基金资产,在严格控制风险的前提下,为基金份额持有人谋求最大利益。本报告期内未有损害基金份额持有人利益的行为。

## 4.3 公平交易专项说明

### 4.3.1 公平交易制度的执行情况

本基金管理人根据《公平交易管理规定》,建立并健全了有效的公平交易执行体系,保证公平对待旗下的每一个基金组合。

在具体执行中,在投资决策流程上,构建统一的研究平台,为所有投资组合公平的提供研究支持。在投资决策过程中,严格遵守公司的各项投资管理制度和投资授权制度,投资组合经理在授权范围内可以自主决策,超过投资权限的操作必须经过严格的审批程序。在交易执行环节上,

详细规定了面对多个投资组合交易执行的流程和规定，以保证投资执行交易过程的公平性。公司严格控制主动投资组合的同日反向交易，非经特别控制流程审批同意，不得进行。从事后监控角度上，定期对组合间同一投资标的的临近交易日的同向交易和反向交易的合理性分析评估，以及不同时间窗口下（1 日、3 日、5 日、10 日）的季度公平性交易分析评估，对旗下投资组合及其各投资类别的收益率差异进行分析。公司定期对公平交易制度的遵守和相关业务流程的执行情况进行检查，季度公平交易分析报告按规定经基金经理或投资经理签字，并经督察长、总经理审阅签字后，归档保存。

本报告期内，上述公平交易制度总体执行情况良好，公平对待旗下各投资组合，未发现任何违反公平交易的行为。

#### 4.3.2 异常交易行为的专项说明

本报告期内未发现本基金存在违反法律、法规、中国证监会和证券交易所颁布的相关规范性文件认定的异常交易行为。报告期内未发生本基金与旗下其他投资组合参与的交易所公开竞价同日反向交易成交较少的单边交易量超过该证券当日成交量的 5% 的情形。

#### 4.4 报告期内基金的投资策略和运作分析

三季度，市场呈单边下行趋势。究其原因，一方面，市场对于国内经济复苏悲观预期再起，地产、消费较弱，而出口增速也开始下滑；另一方面，美联储通胀压力超预期，大幅上调本轮加息幅度与持续时间的预期。受到内外不利因素共同影响，沪深 300 指数、创业板指数等代表指数震荡下行，并再次逼近 4 月的低点。地产销售情况成为国内经济复苏的重要关注点。期间，部分城市虽在“一城一策”的指引下边际放松地产调控政策，但地产销售数据改善不明显。9 月底，央行、银监会、财政部、税务总局出台包括下调房贷利率、换购住房个人所得税退税等积极的支持措施，以进一步刺激房地产市场的复苏，这也表明了从地方到中央明确支持房地产复苏的决心。此外，报告期内，新冠疫情在国内多地仍有偶发，对国内消费复苏的抑制影响较为明显。展望下季度，我们认为美联储的鹰派加息预期已基本得到反映，尽管劳动力市场表现仍然较为强劲，但一些美国经济先行指标开始拐头向下，边际衰退的迹象已经显现。欧洲在地缘冲突、能源危机、高通胀等因素制约下，经济衰退的概率也较高。海外经济的衰退必然会影响国内的出口增速，给国内稳增长带来更大的压力。因此，我们判断国内稳增长的措施有望在四季度加码，包括前面提到的房地产支持政策。而从资产配置的角度看，我们认为四季度的投资策略可适度均衡，既应当持有困境反转的头寸，也应该配置估值回调后的景气赛道资产。前者将主要受益于稳增长政策的发力，而后者则受益于悲观预期的修复以及海外加息压力的缓解。报告期内，本基金保持对标的指数收益率的紧密跟踪，将跟踪误差控制在较低水平，较好地实现了基金的投资目标。



在投资策略方面,本基金主要通过交易所买卖或申购赎回方式投资于浦银安盛 MSCI 中国 A 股指数 ETF, 或通过买卖 MSCI 中国 A 股指数成份股来实现基金的投资目标。基金业绩比较基准为: MSCI 中国 A 股指数收益率\*95%+银行人民币活期存款利率(税后)\*5%。本基金跟踪标的 MSCI 中国 A 股指数覆盖国内 A 股较具投资价值的大中盘股票, 成份股均为沪深交易所互联互通的 A 股标的, 是海外资金长期配置 A 股的核心资产。

#### 4.5 报告期内基金的业绩表现

截至本报告期末浦银安盛 MSCI 中国 A 股 ETF 联接 A 的基金份额净值为 0.8885 元, 本报告期基金份额净值增长率为-12.58%, 同期业绩比较基准收益率为-13.26%, 截至本报告期末浦银安盛 MSCI 中国 A 股 ETF 联接 C 的基金份额净值为 0.8828 元, 本报告期基金份额净值增长率为-12.65%, 同期业绩比较基准收益率为-13.26%。

#### 4.6 报告期内基金持有人数或基金资产净值预警说明

- 1、本报告期内未出现连续二十个工作日基金份额持有人数量不满二百人的情形。
- 2、本报告期内未出现连续二十个工作日基金资产净值低于五千万的情形。

### § 5 投资组合报告

#### 5.1 报告期末基金资产组合情况

序号	项目	金额(元)	占基金总资产的比例(%)
1	权益投资	-	-
	其中: 股票	-	-
2	基金投资	27,306,969.24	54.75
3	固定收益投资	-	-
	其中: 债券	-	-
	资产支持证券	-	-
4	贵金属投资	-	-
5	金融衍生品投资	-	-
6	买入返售金融资产	-	-
	其中: 买断式回购的买入返售金融资产	-	-
7	银行存款和结算备付金合计	22,446,261.28	45.00
8	其他资产	122,481.15	0.25
9	合计	49,875,711.67	100.00

#### 5.2 报告期末按行业分类的股票投资组合

##### 5.2.1 报告期末按行业分类的境内股票投资组合

注: 本基金本报告期末未持有股票。

##### 5.2.2 报告期末按行业分类的港股通投资股票投资组合

注：本基金本报告期末未持有港股通股票。

### 5.3 期末按公允价值占基金资产净值比例大小排序的股票投资明细

#### 5.3.1 报告期末按公允价值占基金资产净值比例大小排序的前十名股票投资明细

注：本基金本报告期末未持有股票。

### 5.4 报告期末按债券品种分类的债券投资组合

注：本基金本报告期末未持有债券。

### 5.5 报告期末按公允价值占基金资产净值比例大小排序的前五名债券投资明细

注：本基金本报告期末未持有债券。

### 5.6 报告期末按公允价值占基金资产净值比例大小排序的前十名资产支持证券投资 明细

注：本基金本报告期末未持有资产支持证券。

### 5.7 报告期末按公允价值占基金资产净值比例大小排序的前五名贵金属投资明细

注：本基金本报告期末未持有贵金属。

### 5.8 报告期末按公允价值占基金资产净值比例大小排序的前五名权证投资明细

注：本基金本报告期末未持有权证。

### 5.9 报告期末按公允价值占基金资产净值比例大小排序的前十名基金投资明细

序号	基金名称	基金类型	运作方式	管理人	公允价值（元）	占基金资产 净值比例（%）
1	浦银安盛 MSCI 中国 A 股交易型开放式指数证券投资基金	股票型	交易型开放式(ETF)	浦银安盛基金管理有限公司	27,306,969.24	76.49

### 5.10 报告期末本基金投资的股指期货交易情况说明

#### 5.10.1 报告期末本基金投资的股指期货持仓和损益明细

注：本基金本报告期末未持有股指期货。

#### 5.10.2 本基金投资股指期货的投资政策

本基金本报告期末未持有股指期货。

### 5.11 报告期末本基金投资的国债期货交易情况说明

#### 5.11.1 本期国债期货投资政策

注：本基金本报告期末未持有国债期货。

### 5.11.2 报告期末本基金投资的国债期货持仓和损益明细

注：本基金本报告期末未持有国债期货。

### 5.11.3 本期国债期货投资评价

注：本基金本报告期末未持有国债期货。

## 5.12 投资组合报告附注

### 5.12.1 本基金投资的前十名证券的发行主体本期是否出现被监管部门立案调查，或在报告编制日前一年内受到公开谴责、处罚的情形

本基金投资的前十名证券的发行主体本期没有出现被监管部门立案调查、或在报告编制日前一年内受到公开谴责、处罚的情形。

### 5.12.2 基金投资的前十名股票是否超出基金合同规定的备选股票库

本基金投资的前十名股票中，没有超出基金合同规定的备选股票库的范围。

### 5.12.3 其他资产构成

序号	名称	金额（元）
1	存出保证金	31,979.14
2	应收证券清算款	-
3	应收股利	-
4	应收利息	-
5	应收申购款	90,502.01
6	其他应收款	-
7	其他	-
8	合计	122,481.15

### 5.12.4 报告期末持有的处于转股期的可转换债券明细

注：本基金本报告期末未持有债券。

### 5.12.5 报告期末前十名股票中存在流通受限情况的说明

注：本基金本报告期末不存在前十名股票中流通受限情况。

## § 6 开放式基金份额变动

单位：份

项目	浦银安盛 MSCI 中国 A 股 ETF 联接 A	浦银安盛 MSCI 中国 A 股 ETF 联接 C
报告期期初基金份额总额	70,135,192.08	6,207,823.70
报告期期间基金总申购份额	202,661.61	32,052,542.99
减：报告期期间基金总赎回份额	60,864,088.25	7,357,935.05
报告期期间基金拆分变动份额（份额减少以“-”填列）	-	-

报告期期末基金份额总额	9,473,765.44	30,902,431.64
-------------	--------------	---------------

## § 7 基金管理人运用固有资金投资本基金情况

### 7.1 基金管理人持有本基金份额变动情况

注：本报告期本基金管理人未运用固有资金投资本基金。

### 7.2 基金管理人运用固有资金投资本基金交易明细

注：本报告期本基金管理人未运用固有资金投资本基金。

## § 8 影响投资者决策的其他重要信息

### 8.1 报告期内单一投资者持有基金份额比例达到或超过 20% 的情况

投资者类别	报告期内持有基金份额变化情况					报告期末持有基金情况	
	序号	持有基金份额比例达到或者超过 20% 的时间区间	期初份额	申购份额	赎回份额	持有份额	份额占比 (%)
机构	1	20220701-20220928	66,734,834.08	0.00	60,703,000.00	6,031,834.08	14.94
	2	20220929-20220930	0.00	16,903,313.05	0.00	16,903,313.05	41.86
产品特有风险							
基金管理人提示投资者注意：当特定的机构投资者进行大额赎回操作时，基金管理人需通过对基金持有证券的快速变现以支付赎回款，该等操作可能会产生基金仓位调整的困难，产生冲击成本的风险，并造成基金净值的波动；同时，该等大额赎回将可能产生（1）单位净值尾差风险；（2）基金净值大幅波动的风险；（3）因引发基金本身的巨额赎回而导致中小投资者无法及时赎回的风险；以及（4）因基金资产净值低于 5000 万元从而影响投资目标实现或造成基金终止等风险。							

## § 9 备查文件目录

### 9.1 备查文件目录

- 1、中国证监会批准浦银安盛 MSCI 中国 A 股交易型开放式指数证券投资基金联接基金募集的文件
- 2、浦银安盛 MSCI 中国 A 股交易型开放式指数证券投资基金联接基金基金合同
- 3、浦银安盛 MSCI 中国 A 股交易型开放式指数证券投资基金联接基金招募说明书
- 4、浦银安盛 MSCI 中国 A 股交易型开放式指数证券投资基金联接基金托管协议
- 5、基金管理人业务资格批件、营业执照、公司章程
- 6、基金托管人业务资格批件和营业执照
- 7、本报告期内在中国证监会规定媒介上披露的各项公告
- 8、中国证监会要求的其他文件

## 9.2 存放地点

上海市浦东新区滨江大道 5189 号 S2 座 1-7 层 基金管理人办公场所。

## 9.3 查阅方式

投资者可登录基金管理人网站（[www.py-axa.com](http://www.py-axa.com)）查阅，或在营业时间内至基金管理人办公场所免费查阅。

投资者对本报告书如有疑问，可咨询基金管理人。

客户服务中心电话：400-8828-999 或 021-33079999。

浦银安盛基金管理有限公司  
2022 年 10 月 26 日