

中金沪深 300 指数增强型发起式证券投资  
基金  
2022 年第 3 季度报告

2022 年 9 月 30 日

基金管理人：中金基金管理有限公司

基金托管人：中国工商银行股份有限公司

报告送出日期：2022 年 10 月 26 日

## § 1 重要提示

基金管理人的董事会及董事保证本报告中所载资料不存在虚假记载、误导性陈述或重大遗漏，并对其内容的真实性、准确性和完整性承担个别及连带责任。

基金托管人中国工商银行股份有限公司根据本基金合同规定，于 2022 年 10 月 25 日复核了本报告中的财务指标、净值表现和投资组合报告等内容，保证复核内容不存在虚假记载、误导性陈述或者重大遗漏。

基金管理人承诺以诚实信用、勤勉尽责的原则管理和运用基金资产，但不保证基金一定盈利。

基金的过往业绩并不代表其未来表现。投资有风险，投资者在作出投资决策前应仔细阅读本基金的招募说明书。

本报告中财务资料未经审计。

本报告期自 2022 年 7 月 1 日起至 2022 年 9 月 30 日止。

## § 2 基金产品概况

基金简称	中金沪深 300
基金主代码	003015
基金运作方式	契约型开放式
基金合同生效日	2016 年 7 月 22 日
报告期末基金份额总额	140,088,200.00 份
投资目标	本基金为股票指数增强型发起式证券投资基金，在力求对沪深 300 指数进行有效跟踪的基础上，通过数量化的方法进行积极的指数组合管理与风险控制，力争实现超越目标指数的投资收益，谋求基金资产的长期增值。本基金力争使日均跟踪偏离度的绝对值不超过 0.5%，年化跟踪误差不超过 8.0%。
投资策略	本基金股票投资主要策略为标的指数投资策略，通过复制目标股票指数作为基本投资组合，然后通过量化增强策略考虑基本面与技术面等多种因素，找出具有相对于标的指数超额收益的相关量化因子，并根据因子对应的股票权重调整基本投资组合，最后对投资组合进行跟踪误差以及交易成本等相关优化，力争在控制风险的基础上实现超越目标指数的相对收益。具体包括：1、资产配置策略；2、股票投资策略；3、存托凭证投资策略；4、债券投资策略；5、股指期货投资策略；6、参与转融通证券出借业务投资策略。详见《中金沪深 300 指数增强型发起式证券投资基金基金合同》
业绩比较基准	沪深 300 指数收益率×95%+银行活期存款利率（税后）×5%

风险收益特征	本基金是一只股票指数增强型发起式证券投资基金，其预期风险与预期收益高于混合型基金、债券型基金与货币市场基金。	
基金管理人	中金基金管理有限公司	
基金托管人	中国工商银行股份有限公司	
下属分级基金的基金简称	中金沪深 300A	中金沪深 300C
下属分级基金的交易代码	003015	003579
报告期末下属分级基金的份额总额	109,214,421.82 份	30,873,778.18 份

### § 3 主要财务指标和基金净值表现

#### 3.1 主要财务指标

单位：人民币元

主要财务指标	报告期（2022 年 7 月 1 日-2022 年 9 月 30 日）	
	中金沪深 300A	中金沪深 300C
1. 本期已实现收益	-2,709,673.92	-854,364.09
2. 本期利润	-24,123,830.32	-7,051,353.43
3. 加权平均基金份额本期利润	-0.2212	-0.2283
4. 期末基金资产净值	165,781,368.62	47,472,819.03
5. 期末基金份额净值	1.5179	1.5376

注：1. 本期已实现收益指基金本期利息收入、投资收益、其他收入（不含公允价值变动收益）扣除相关费用后的余额，本期利润为本期已实现收益加上本期公允价值变动收益；

2. 本报告所列示的基金业绩指标不包括持有人认购或交易基金的各项费用，计入费用后实际收益水平要低于所列数字。

#### 3.2 基金净值表现

##### 3.2.1 基金份额净值增长率及其与同期业绩比较基准收益率的比较

中金沪深 300A

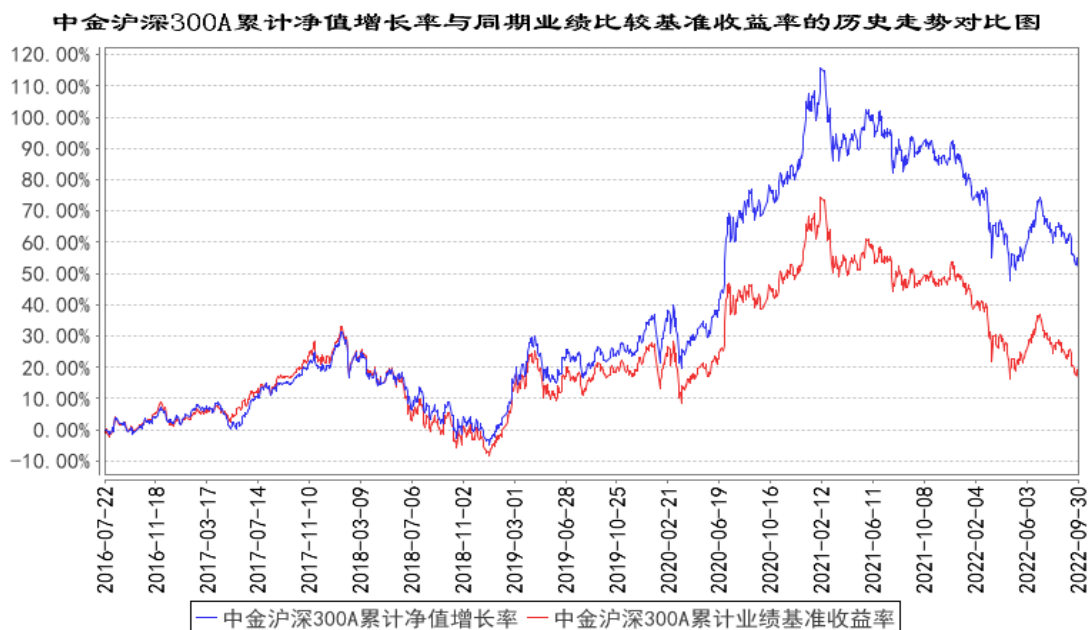
阶段	净值增长率①	净值增长率标准差②	业绩比较基准收益率③	业绩比较基准收益率标准差④	①-③	②-④
过去三个月	-12.50%	0.81%	-14.45%	0.84%	1.95%	-0.03%
过去六个月	-8.02%	1.12%	-9.38%	1.13%	1.36%	-0.01%
过去一年	-20.13%	1.12%	-20.77%	1.12%	0.64%	0.00%
过去三年	24.52%	1.22%	0.09%	1.20%	24.43%	0.02%

过去五年	31.85%	1.19%	-0.22%	1.22%	32.07%	-0.03%
自基金合同生效起至今	51.79%	1.10%	16.79%	1.12%	35.00%	-0.02%

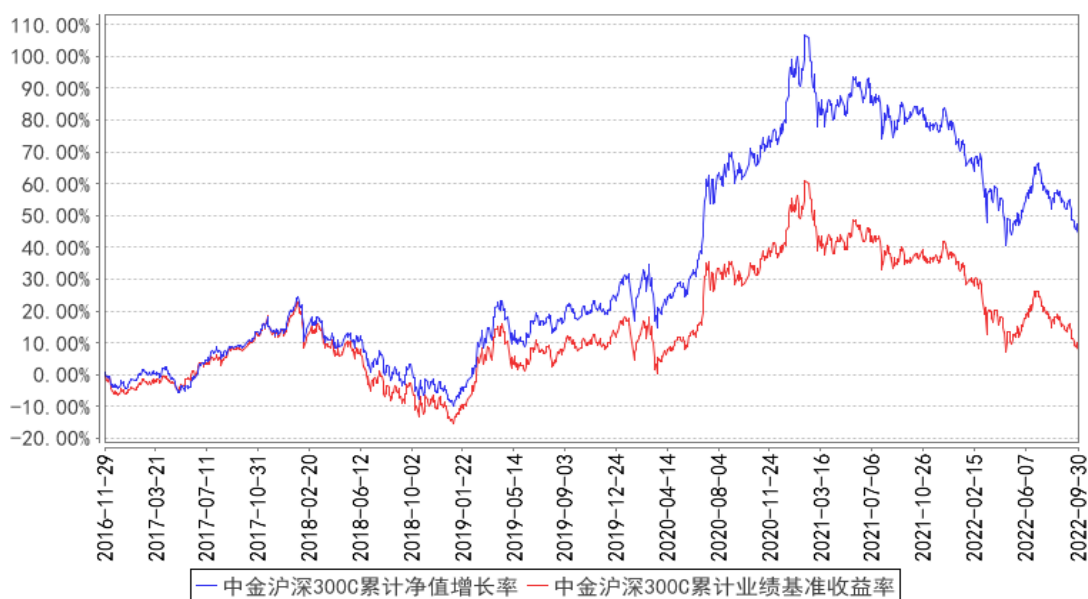
中金沪深 300C

阶段	净值增长率①	净值增长率标准差②	业绩比较基准收益率③	业绩比较基准收益率标准差④	①-③	②-④
过去三个月	-12.59%	0.81%	-14.45%	0.84%	1.86%	-0.03%
过去六个月	-8.20%	1.12%	-9.38%	1.13%	1.18%	-0.01%
过去一年	-20.45%	1.12%	-20.77%	1.12%	0.32%	0.00%
过去三年	23.05%	1.22%	0.09%	1.20%	22.96%	0.02%
过去五年	32.53%	1.19%	-0.22%	1.22%	32.75%	-0.03%
自基金合同生效起至今	44.48%	1.13%	7.88%	1.14%	36.60%	-0.01%

### 3.2.2 自基金合同生效以来基金累计净值增长率变动及其与同期业绩比较基准收益率变动的比较



中金沪深300C累计净值增长率与同期业绩比较基准收益率的历史走势对比图



## § 4 管理人报告

### 4.1 基金经理（或基金经理小组）简介

姓名	职务	任本基金的基金经理期限		证券从业年限	说明
		任职日期	离任日期		
耿帅军	本基金基金经理	2020年10月29日	-	11年	耿帅军先生，理学硕士。历任国泰君安证券股份有限公司研究所金融工程分析师，中信证券股份有限公司研究部副总裁、金融工程分析师，中国国际金融股份有限公司研究部执行总经理、金融工程分析师。现任中金基金管理有限公司量化指数部基金经理。
王阳峰	本基金基金经理	2022年1月14日	-	9年	王阳峰先生，理学硕士。历任泰达宏利基金管理有限公司金融工程部投资经理、嘉实基金管理有限公司投资经理。现任中金基金管理有限公司量化指数部基金经理。

注：上述任职日期、离任日期根据本基金管理人对外披露的任免日期填写。

#### 4.1.1 期末兼任私募资产管理计划投资经理的基金经理同时管理的产品情况

本报告期，本基金不存在基金经理兼任私募资产管理计划投资经理的情形。

#### 4.2 管理人对报告期内本基金运作合规守信情况的说明

本报告期内，本基金管理人严格遵守《中华人民共和国证券投资基金法》、《公开募集证券投资基金运作管理办法》、《证券投资基金管理公司公平交易制度指导意见》、《基金管理公司开展投资、研究活动防控内幕交易指导意见》、基金合同和其他法律法规，本着诚实信用、勤勉尽责、安

全高效的原则管理和运用基金资产,在控制投资风险的基础上,为基金份额持有人谋求最大利益,没有损害基金份额持有人利益行为。

### 4.3 公平交易专项说明

#### 4.3.1 公平交易制度的执行情况

本基金管理人一直坚持公平对待旗下所有投资组合,严格执行证监会《证券投资基金管理公司公平交易制度指导意见》和公司内部公平交易制度,规范投资、研究和交易等各相关流程,通过系统控制和人工监控等方式在各环节严格控制,确保公平对待不同投资组合,切实防范利益输送。

本报告期内,本基金运作符合法律法规和公司公平交易制度的规定。

#### 4.3.2 异常交易行为的专项说明

报告期内未发现本基金存在异常交易行为。

本报告期内,本公司所有投资组合参与的交易所公开竞价同日反向交易成交较少的单边交易量未超过该证券当日成交量的 5%。

### 4.4 报告期内基金的投资策略和运作分析

在报告期内,本组合严格遵守基金合同的约定,基于深入的研究和完备的风控流程进行组合管理,在严格控制组合偏离度的基础上,利用量化选股策略精选个股,在控制组合跟踪误差的同时增强基金阿尔法收益。未来将继续努力开发和改进选股策略,在遵守合同约定和法律法规的前提下管理组合,争取在超额收益方面有更好的表现。

回顾三季度,尽管面临国内外各类复杂因素挑战,但国内经济仍呈现出在波折中复苏的态势。增长方面,7月各项经济数据短暂回落;此后,随着局部疫情好转以及稳增长政策持续落地,8月数据整体改善;9月经济呈现继续复苏势头,制造业采购经理指数升至扩张区间。通胀方面,物价水平仍未产生对政策的明显制约,CPI处在3%以下区间。流动性方面,为应对增长面临的内外部各种不确定性,国内流动性整体保持在合理充裕水平。

在全球资本市场波动明显加大的背景下,A股市场三季度整体走势偏弱,指数迎来二次探底。其中,沪深300下跌15.16%,中证500下跌11.47%,中证1000下跌12.45%,创业板指下跌18.56%。风格方面,小盘略强于大盘,价值优于成长。行业方面,煤炭、电力及公用事业、石油石化、房地产等行业表现相对较好,基础化工、医药、电子等行业表现整体较弱。

展望未来,国内政策持续发力有望逐步带动市场预期好转,经济增长可能在四季度延续复苏的势头。A股市场在完成二次探底走势后,整体估值已经回落至中长期相对低位,市场情绪和交

易结构也逐渐呈现出一定的底部特征。我们认为从中长期视角来看，A 股市场当前机会大于风险。尽管不确定性因素仍可能构成阶段性扰动，但影响更多体现在节奏上而非方向上。

#### 4.5 报告期内基金的业绩表现

截至本报告期末中金沪深 300A 基金份额净值为 1.5179 元，本报告期基金份额净值增长率为 -12.50%；截至本报告期末中金沪深 300C 基金份额净值为 1.5376 元，本报告期基金份额净值增长率为 -12.59%；业绩比较基准收益率为 -14.45%。

#### 4.6 报告期内基金持有人数或基金资产净值预警说明

本报告期内，本基金未出现连续二十个工作日基金份额持有人数量不满二百人或者基金资产净值低于五千万元的情形。

### § 5 投资组合报告

#### 5.1 报告期末基金资产组合情况

序号	项目	金额（元）	占基金总资产的比例（%）
1	权益投资	199,598,933.59	92.88
	其中：股票	199,598,933.59	92.88
2	基金投资	-	-
3	固定收益投资	12,165,105.31	5.66
	其中：债券	12,165,105.31	5.66
	资产支持证券	-	-
4	贵金属投资	-	-
5	金融衍生品投资	-	-
6	买入返售金融资产	-	-
	其中：买断式回购的买入返售金融资产	-	-
7	银行存款和结算备付金合计	2,810,561.72	1.31
8	其他资产	325,170.96	0.15
9	合计	214,899,771.58	100.00

#### 5.2 报告期末按行业分类的股票投资组合

##### 5.2.1 报告期末指数投资按行业分类的境内股票投资组合

代码	行业类别	公允价值（元）	占基金资产净值比例（%）
A	农、林、牧、渔业	689,136.00	0.32
B	采矿业	7,636,994.00	3.58
C	制造业	110,758,839.28	51.94
D	电力、热力、燃气及水生产和供应业	6,160,403.71	2.89

E	建筑业	4,796,789.00	2.25
F	批发和零售业	651,732.00	0.31
G	交通运输、仓储和邮政业	4,982,310.40	2.34
H	住宿和餐饮业	-	-
I	信息传输、软件和信息技术服务业	8,165,587.21	3.83
J	金融业	40,933,799.34	19.19
K	房地产业	3,726,209.00	1.75
L	租赁和商务服务业	42,029.00	0.02
M	科学研究和技术服务业	2,137,578.60	1.00
N	水利、环境和公共设施管理业	-	-
O	居民服务、修理和其他服务业	-	-
P	教育	19,440.00	0.01
Q	卫生和社会工作	1,329,001.74	0.62
R	文化、体育和娱乐业	-	-
S	综合	-	-
	合计	192,029,849.28	90.05

### 5.2.2 报告期末积极投资按行业分类的境内股票投资组合

代码	行业类别	公允价值（元）	占基金资产净值比例（%）
A	农、林、牧、渔业	-	-
B	采矿业	381,634.00	0.18
C	制造业	4,692,441.57	2.20
D	电力、热力、燃气及水生产和供应业	225,801.00	0.11
E	建筑业	-	-
F	批发和零售业	161,279.00	0.08
G	交通运输、仓储和邮政业	114,960.00	0.05
H	住宿和餐饮业	98,005.00	0.05
I	信息传输、软件和信息技术服务业	556,299.47	0.26
J	金融业	467,658.00	0.22
K	房地产业	78,083.00	0.04
L	租赁和商务服务业	-	-
M	科学研究和技术服务业	330,187.55	0.15
N	水利、环境和公共设施管理业	166,294.36	0.08
O	居民服务、修理和其他服务业	-	-
P	教育	-	-
Q	卫生和社会工作	270,515.88	0.13
R	文化、体育和娱乐业	25,925.48	0.01
S	综合	-	-
	合计	7,569,084.31	3.55

### 5.2.3 报告期末按行业分类的港股通投资股票投资组合



本基金本报告期末未持有港股通股票资产。

### 5.3 期末按公允价值占基金资产净值比例大小排序的股票投资明细

#### 5.3.1 报告期末指数投资按公允价值占基金资产净值比例大小排序的前十名股票投资明细

序号	股票代码	股票名称	数量（股）	公允价值（元）	占基金资产净值比例（%）
1	600519	贵州茅台	6,600	12,358,500.00	5.80
2	300750	宁德时代	16,300	6,534,507.00	3.06
3	601318	中国平安	121,830	5,065,691.40	2.38
4	600036	招商银行	130,000	4,374,500.00	2.05
5	002304	洋河股份	19,400	3,068,110.00	1.44
6	601012	隆基绿能	63,937	3,063,221.67	1.44
7	002594	比亚迪	11,900	2,998,919.00	1.41
8	000858	五粮液	17,652	2,987,247.96	1.40
9	600900	长江电力	119,534	2,718,203.16	1.27
10	600050	中国联通	772,200	2,586,870.00	1.21

#### 5.3.2 报告期末积极投资按公允价值占基金资产净值比例大小排序的前五名股票投资明细

序号	股票代码	股票名称	数量（股）	公允价值（元）	占基金资产净值比例（%）
1	000553	安道麦 A	43,200	398,304.00	0.19
2	300673	佩蒂股份	13,800	305,256.00	0.14
3	000983	山西焦煤	20,200	302,596.00	0.14
4	600908	无锡银行	50,000	289,500.00	0.14
5	002932	明德生物	5,019	280,361.34	0.13

### 5.4 报告期末按债券品种分类的债券投资组合

序号	债券品种	公允价值（元）	占基金资产净值比例（%）
1	国家债券	12,165,105.31	5.70
2	央行票据	-	-
3	金融债券	-	-
	其中：政策性金融债	-	-
4	企业债券	-	-
5	企业短期融资券	-	-
6	中期票据	-	-
7	可转债（可交换债）	-	-
8	同业存单	-	-
9	其他	-	-
10	合计	12,165,105.31	5.70

**5.5 报告期末按公允价值占基金资产净值比例大小排序的前五名债券投资明细**

序号	债券代码	债券名称	数量（张）	公允价值（元）	占基金资产净值比例（%）
1	019666	22 国债 01	48,000	4,877,838.90	2.29
2	019629	20 国债 03	38,000	3,855,813.15	1.81
3	019674	22 国债 09	34,000	3,431,453.26	1.61

**5.6 报告期末按公允价值占基金资产净值比例大小排序的前十名资产支持证券投资  
明细**

本基金本报告期末未持有资产支持证券。

**5.7 报告期末按公允价值占基金资产净值比例大小排序的前五名贵金属投资明细**

本基金本报告期末未持有贵金属投资。

**5.8 报告期末按公允价值占基金资产净值比例大小排序的前五名权证投资明细**

本基金本报告期末未持有权证投资。

**5.9 报告期末本基金投资的股指期货交易情况说明****5.9.1 报告期末本基金投资的股指期货持仓和损益明细**

本基金本报告期末未持有股指期货。

**5.9.2 本基金投资股指期货的投资政策**

本基金本报告期末未持有股指期货。

**5.10 报告期末本基金投资的国债期货交易情况说明****5.10.1 本期国债期货投资政策**

本报告期末，本基金未持有国债期货。

**5.10.2 报告期末本基金投资的国债期货持仓和损益明细**

本基金本报告期末未持有国债期货。

**5.10.3 本期国债期货投资评价**

本基金本报告期末未持有国债期货。

**5.11 投资组合报告附注**

**5.11.1 本基金投资的前十名证券的发行主体本期是否出现被监管部门立案调查，或在报告编制日前一年内受到公开谴责、处罚的情形**

本基金本报告期投资的前十名证券的发行主体，除招商银行股份有限公司（招商银行）外，本报告期没有出现被监管部门立案调查的情形，也没有出现在报告编制日前一年内受到公开谴责、处罚的情形。

2022 年 3 月 25 日，中国银行保险监督管理委员会发布行政处罚决定书（银保监罚决字（2022）21 号），对招商银行股份有限公司不良贷款余额 EAST 数据存在偏差、漏报贷款核销业务 EAST 数据、漏报信贷资产转让业务 EAST 数据等违法违规事实进行处罚。

本基金采用量化的方式进行选股，作为指数增强型基金，在行业权重的偏离上会有一些的控制，银行业在沪深 300 指数中占很大权重，所以不可避免的选入银行，同时我们认为招商银行所受处罚并未对其投资价值产生实质性的负面影响，所以依然按照模型选股的结果而没有进行专门的减仓操作。

### 5.11.2 基金投资的前十名股票是否超出基金合同规定的备选股票库

本基金投资的前十名股票未超出基金合同规定的备选股票库。

### 5.11.3 其他资产构成

序号	名称	金额（元）
1	存出保证金	43,729.00
2	应收证券清算款	16,323.12
3	应收股利	-
4	应收利息	-
5	应收申购款	265,118.84
6	其他应收款	-
7	其他	-
8	合计	325,170.96

### 5.11.4 报告期末持有的处于转股期的可转换债券明细

本基金本报告期末未持有处于转股期的可转换债券。

### 5.11.5 报告期末前十名股票中存在流通受限情况的说明

#### 5.11.5.1 报告期末指数投资前十名股票中存在流通受限情况的说明

本基金本报告期末指数投资前十名股票中不存在流通受限情况。

#### 5.11.5.2 报告期末积极投资前五名股票中存在流通受限情况的说明

本基金本报告期末积极投资前五名股票中不存在流通受限的情况。

### 5.11.6 投资组合报告附注的其他文字描述部分

由于四舍五入原因，分项之和与合计项之间可能存在尾差。

## §6 开放式基金份额变动

单位：份

项目	中金沪深 300A	中金沪深 300C
报告期期初基金份额总额	118,478,370.77	32,111,219.24
报告期期间基金总申购份额	7,237,961.24	4,967,303.01
减:报告期期间基金总赎回份额	16,501,910.19	6,204,744.07
报告期期间基金拆分变动份额(份额减少以“-”填列)	-	-
报告期期末基金份额总额	109,214,421.82	30,873,778.18

## § 7 基金管理人运用固有资金投资本基金情况

### 7.1 基金管理人持有本基金份额变动情况

本报告期内，基金管理人未运用固有资金投资本基金。

### 7.2 基金管理人运用固有资金投资本基金交易明细

本报告期内，基金管理人未运用固有资金申购、赎回、买卖本基金份额。

## §8 报告期末发起式基金发起资金持有份额情况

本基金已成立满三年，本报告期内无发起式资金持有份额情况。

## § 9 影响投资者决策的其他重要信息

### 9.1 报告期内单一投资者持有基金份额比例达到或超过 20%的情况

本报告期内，本基金不存在单一投资者持有份额比例达到或超过总份额 20%的情况。

### 9.2 影响投资者决策的其他重要信息

本报告期内，本基金依法合规参与了部分基金管理人股东中金公司承销期内承销的证券，具体情况请见本基金本报告期内发布的有关重大关联交易的公告。

## § 10 备查文件目录

### 10.1 备查文件目录

- 1、中国证监会准予中金沪深 300 指数增强型发起式证券投资基金募集注册的文件
- 2、《中金沪深 300 指数增强型发起式证券投资基金基金合同》
- 3、《中金沪深 300 指数增强型发起式证券投资基金托管协议》

- 4、《中金沪深 300 指数增强型发起式证券投资基金招募说明书》及其更新
- 5、中金沪深 300 指数增强型发起式证券投资基金申请募集注册的法律意见书
- 6、基金管理人业务资格批复、营业执照
- 7、基金托管人业务资格批复、营业执照
- 8、报告期内中金沪深 300 指数增强型发起式证券投资基金在指定媒介上发布的各项公告
- 9、中国证监会要求的其他文件

## 10.2 存放地点

备查文件存放于基金管理人和/或基金托管人的住所。

## 10.3 查阅方式

投资者营业时间内可到基金管理人和/或基金托管人的住所免费查阅备查文件。在支付工本费后，投资者可在合理时间内取得备查文件的复制件和复印件。

投资者对本报告书如有疑问，可咨询本基金管理人。

咨询电话：（86）010-63211122 400-868-1166

传真：（86）010-66159121

中金基金管理有限公司

2022 年 10 月 26 日