

国泰瞬利交易型货币市场基金（国泰瞬利货币A）基金

产品资料概要更新

编制日期：2022年10月21日

送出日期：2022年11月11日

本概要提供本基金的重要信息，是招募说明书的一部分。
作出投资决定前，请阅读完整的招募说明书等销售文件。

一、产品概况

基金简称	国泰瞬利货币	基金代码	511620
下属基金简称	国泰瞬利货币 A	下属基金代码	511620
基金管理人	国泰基金管理有限公司	基金托管人	中国建设银行股份有限公司
基金合同生效日	2017-08-04	上市交易所及上市日期	上海证券交易所 2017-09-07
基金类型	货币市场基金	交易币种	人民币
运作方式	交易型开放式	开放频率	每个开放日
基金经理	丁士恒	开始担任本基金基金经理的日期	2020-05-15
		证券从业日期	2014-01-01
	陶然	开始担任本基金基金经理的日期	2020-07-07
		证券从业日期	2011-01-04
场内简称	货币基金		
扩位简称	货币基金 ETF		
其他	《基金合同》生效后，连续 20 个工作日出现基金份额持有人数量不满 200 人或者基金资产净值低于 5000 万元情形的，基金管理人应当在定期报告中予以披露。连续 60 个工作日出现前述情形的，基金管理人应当向中国证监会报告并提出解决方案，如转换运作方式、与其他基金合并或者终止基金合同等，并召开基金份额持有人大会进行表决。		

二、基金投资与净值表现

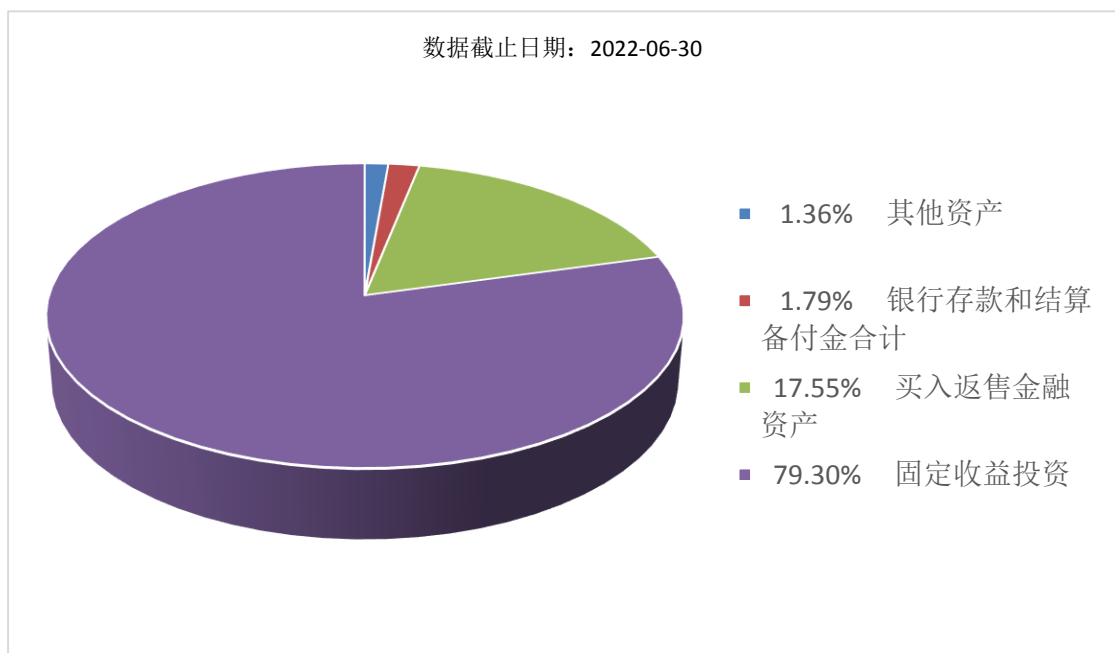
(一) 投资目标与投资策略

详见本基金招募说明书（更新）“第十一部分 基金的投资”。

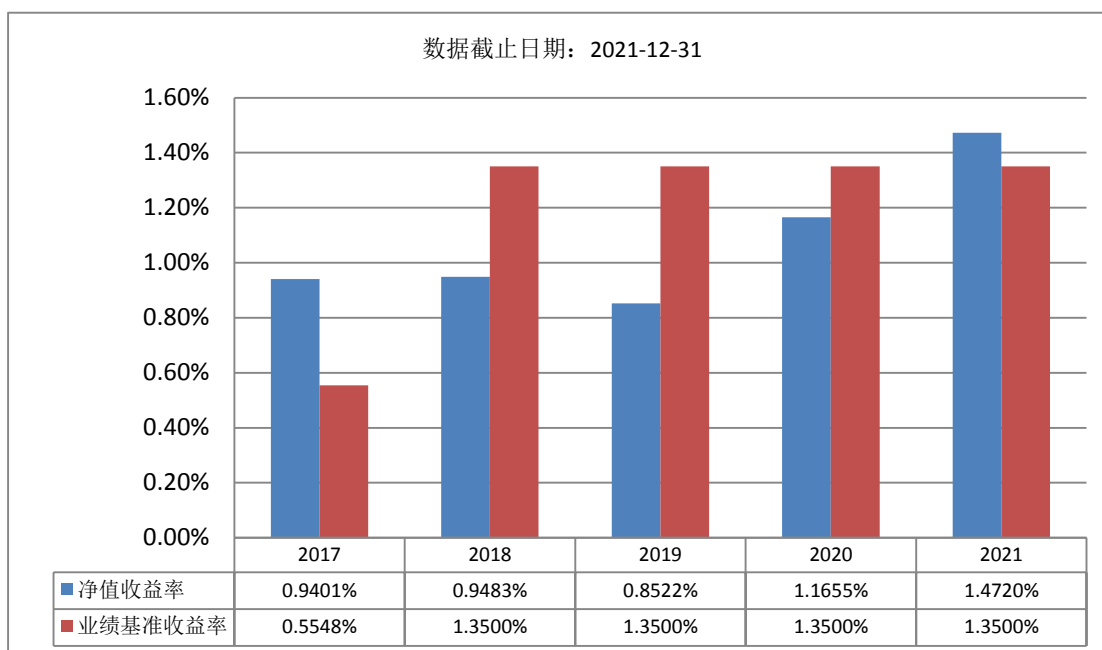
投资目标	在保持基金资产的低风险和高流动性的前提下，力争实现超越业绩比较基准的投资回报。
投资范围	本基金投资于法律法规及监管机构允许投资的金融工具，包括现金，期限在一年以内（含一年）的银行存款、债券回购、中央银行票据、同业存单，剩余期限在397天以内（含397天）的债券、非金融企业债务融资工具、资产支持证券，以及中国证监会、中国人民银行认可的其他具有良好流动性的货币市场工具。 如果法律法规或监管机构以后允许货币市场基金投资其他品种，基金管理人在履行适当程序后可以将其纳入投资范围。

主要投资策略	<p>本基金将结合宏观分析和微观分析制定投资策略，力求在满足安全性、流动性需要的基础上实现更高的收益率。</p> <p>1、本基金具体投资策略：（1）滚动配置策略；（2）久期控制策略；（3）套利策略；（4）时机选择策略。</p> <p>2、参与证券质押业务。</p> <p>3、资产支持证券投资策略。</p>
业绩比较基准	同期七天通知存款利率（税后）
风险收益特征	<p>本基金为货币市场证券投资基金，是证券投资基金中的低风险品种。本基金的预期风险和预期收益低于股票型基金、混合型基金、债券型基金。</p>

(二) 投资组合资产配置图表/区域配置图表
投资组合资产配置图表



(三) 自基金合同生效以来基金每年的净值收益率及与同期业绩比较基准的比较图



注：1、本基金合同生效当年不满完整自然年度，按当年实际运作期限计算净值增长率，不按整个自然年度进行折算。

2、基金的过往业绩不代表未来表现。

三、投资本基金涉及的费用

（一）基金销售相关费用

场内交易费用以证券公司实际收取为准。

申购费：

除法律法规另有规定或基金合同另有约定外，本基金不收取申购费用。

赎回费：

除法律法规另有规定或基金合同另有约定外，本基金不收取赎回费用。

在满足相关流动性风险管理要求的前提下，在出现以下情形之一：

（1）当本基金持有的现金、国债、中央银行票据、政策性金融债券以及 5 个交易日内到期的其他金融工具占基金资产净值的比例合计低于 5%且偏离度为负时；

（2）发生本基金前 10 名份额持有人的持有份额合计超过基金总份额 50%，且投资组合中现金、国债、中央银行票据、政策性金融债券以及 5 个交易日内到期的其他金融工具占基金资产净值的比例合计低于 10%且偏离度为负时；

为确保基金平稳运作，避免诱发系统性风险，基金管理人应当对当日单个基金份额持有人申请赎回基金份额超过基金总份额 1%以上的赎回申请征收 1%的强制赎回费用，并将上述赎回费用全额计入基金财产。基金管理人与基金托管人协商确认上述做法无益于基金利益最大化的情形除外。

（二）基金运作相关费用

以下费用将从基金资产中扣除：

费用类别	收费方式/年费率
管理费	0.22%
托管费	0.05%
销售服务费	0.25%

其他费用

《基金合同》生效后与基金相关的信息披露费用；《基金合同》生效后与基金相关的会计师费、律师费、诉讼费和仲裁费；基金份额持有人大会费用；基金的证券交易费用；基金上市费及年费；基金的银行汇划费用；基金的开户费用、账户维护费用；按照国家有关规定和《基金合同》约定，可以在基金财产中列支的其他费用。

注：本基金交易证券、基金等产生的费用和税负，按实际发生额从基金资产扣除。

四、风险揭示与重要提示

（一）风险揭示

本基金不提供任何保证。投资者可能损失投资本金。

投资有风险，投资者购买基金时应认真阅读本基金的招募说明书（更新）等销售文件。

本基金面临的主要风险有市场风险、信用风险、流动性风险、管理风险、操作或技术风险、合规性风险、法律文件风险收益特征表述与销售机构基金风险评级可能不一致的风险、本基金特有风险及其他风险等。

本基金特有风险：

本基金 A 类基金份额在上海证券交易所上市交易，对于选择买卖的投资者而言，交易费用和二级市场流动性等因素都会在一定程度上影响投资者的投资收益。由于货币基金的每日收益有限，交易费用会降低投资者的投资收益；另外，二级市场的价格受供需关系的影响，可能高于或低于基金的份额净值，形成溢价交易或折价交易。当溢价交易时，买入 A 类份额的投资者以高于基金份额净值的价格买入本基金，投资收益减少，而卖出 A 类份额的投资者以高于基金份额净值的价格卖出本基金，投资收益增加；当折价交易时，买入 A 类份额的投资者以低于基金份额净值的价格买入本基金，投资收益增加，而卖出 A 类份额的投资者以低于基金份额净值的价格卖出本基金，投资收益减少。

当日申购的本基金基金份额自下一个工作日起享有基金的收益分配权益；当日赎回的基金份额及其对应的收益自下一工作日起，不享有基金的收益分配权益。投资者当日买入的 A 类基金份额自买入当日起享有基金的收益分配权益；当日卖出的 A 类基金份额自卖出当日起，不享有基金的收益分配权益。投资者卖出部分本基金 A 类份额时，不支付对应的收益；但投资者 A 类份额全部卖出时，以现金方式将全部累计收益与投资者结清。

由于上海证券交易所可根据基金管理人的要求对本基金当日的赎回申请进行总量控制，所以投资者可能面临无法及时赎回本基金的风险。

（二）重要提示

中国证监会对本基金募集的注册，并不表明其对本基金的价值和收益作出实质性判断或保证，也不表明投资于本基金没有风险。

基金管理人依照恪尽职守、诚实信用、谨慎勤勉的原则管理和运用基金财产，但不保证基金一定盈利，也不保证最低收益。

基金投资者自依基金合同取得基金份额，即成为基金份额持有人和基金合同的当事人。

因《基金合同》而产生的或与《基金合同》有关的一切争议，应经友好协商解决，如经友好协商未能解决的，则任何一方有权按《基金合同》的约定提交仲裁，仲裁机构见《基金合同》。

基金产品资料概要信息发生重大变更的，基金管理人将在三个工作日内更新，其他信息发生变更的，基金管理人每年更新一次。因此，本文件内容相比基金的实际情况可能存在一定的滞后，如需及时、准确获取基金的相关信息，敬请同时关注基金管理人发布的相关临时公告等。

五、其他资料查询方式

以下资料详见基金管理人网站 www.gtfund.com 或咨询客服电话：400-888-8688

- 1、基金合同、托管协议、招募说明书及更新
- 2、定期报告，包括基金季度报告、中期报告和年度报告

- 3、基金份额净值
- 4、基金销售机构及联系方式
- 5、其他重要资料