

# 汇添富鑫瑞债券型证券投资基金 C 类份额更新基金产品资料概要(2022 年 12 月 19 日更新)

编制日期：2022 年 12 月 16 日

送出日期：2022 年 12 月 19 日

本概要提供本基金的重要信息，是招募说明书的一部分。  
作出投资决定前，请阅读完整的招募说明书等销售文件。

## 一、产品概况

基金简称	汇添富鑫瑞债券	基金代码	004089
下属基金简称	汇添富鑫瑞债券 C	下属基金代码	004090
基金管理人	汇添富基金管理股份有限公司	基金托管人	上海浦东发展银行股份有限公司
基金合同生效日	2016 年 12 月 26 日	上市交易所	-
上市日期	-	基金类型	债券型
交易币种	人民币	运作方式	普通开放式
开放频率	每个开放日		
基金经理	刘通	开始担任本基金基金经理的日期	2020 年 03 月 23 日
		证券从业日期	2011 年 07 月 01 日
	宋鹏	开始担任本基金基金经理的日期	2021 年 08 月 26 日
		证券从业日期	2006 年 07 月 01 日
其他	《基金合同》生效后，连续二十个工作日基金份额持有人数量不满 200 人或者基金资产净值低于 5000 万元的，基金管理人应当在定期报告中予以披露。连续六十个工作日出现基金份额持有人数量不满 200 人或者基金资产净值低于 5000 万元情形的，基金管理人将提前终止基金合同，不需召开基金份额持有人大会。		

## 二、基金投资与净值表现

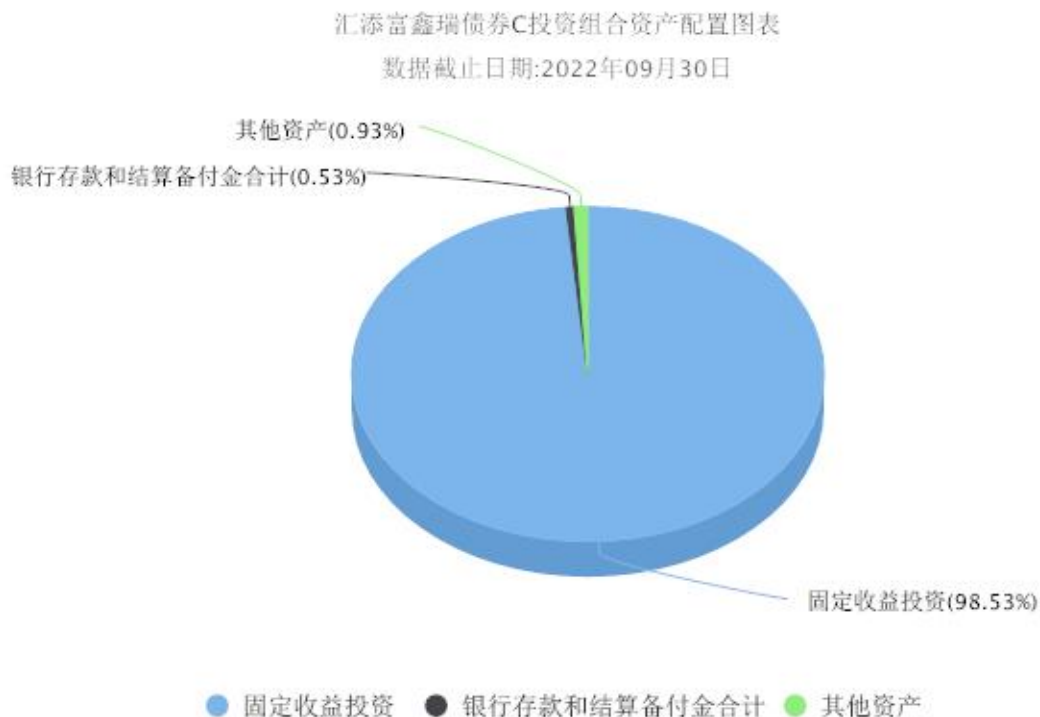
### (一) 投资目标与投资策略

投资目标	在科学严格管理风险的前提下，本基金力争创造超越业绩比较基准的较高收益。
投资范围	本基金投资于具有良好流动性的金融工具，包括国债、金融债、政府支持债券、政府支持机构债券、地方政府债、企业债、公司债、央行票据、中期票据、短期融资券、超短期融资券、资产支持证券、次级债、中小企业私募债券、可转换债券、可交换公司债券、可分离交易债券、债券回购、同业存单、货币市场工具、银行存款等固定收益类品种，国债期货以及法律法规或中国证监会允许基金投资的其它金融工具，但须符合中国证监会的相关规定。 本基金不投资股票或权证，不直接从二级市场买入可转换债券和可交换公司债券，但可以参与一级市场可转换债券和可交换公司债券的申购，并在

	<p>其上市交易后 10 个交易日内卖出。因投资可分离交易债券而产生的权证，应当在其可上市交易后的 10 个交易日内卖出。如法律法规或监管机构以后允许基金投资其他品种，基金管理人在履行适当程序后，可以将其纳入投资范围。</p> <p>本基金各类资产的投资比例为：本基金投资于债券资产的比例不低于基金资产的 80%；每个交易日日终在扣除国债期货合约需缴纳的交易保证金后，本基金持有的现金或到期日在一年以内的政府债券不低于基金资产净值的 5%，本基金所指的现金不包括结算备付金、存出保证金、应收申购款等。</p>
主要投资策略	<p>本基金将密切关注债券市场的运行状况与风险收益特征，分析宏观经济运行状况和金融市场运行趋势，自上而下决定类属资产配置及组合久期，并依据内部信用评级系统，深入挖掘价值被低估的标的券种。本基金采取的投资策略主要包括类属资产配置策略、利率策略、信用策略等。在谨慎投资的基础上，力争实现组合的稳健增值。本基金的投资策略还包括：期限结构配置策略、个券选择策略、可转换债券和可交换公司债券投资策略、中小企业私募债券投资策略、资产支持证券投资策略、国债期货投资策略。</p>
业绩比较基准	中债综合指数收益率
风险收益特征	<p>本基金为债券型基金，属于证券投资基金中较低预期风险、较低预期收益的品种，其预期风险及预期收益水平高于货币市场基金，低于混合型基金及股票型基金。</p>

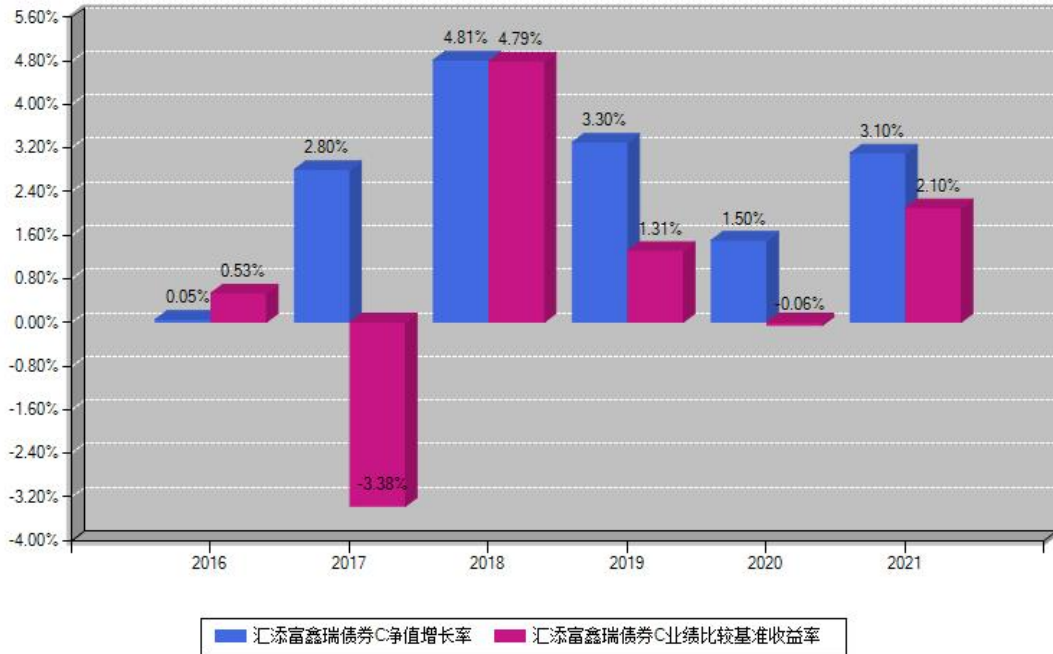
注：投资者欲了解本基金的详细情况，请仔细阅读本基金的《招募说明书》。本基金产品有风险，投资需谨慎。

## （二）投资组合资产配置图表



## （三）自基金合同生效以来基金每年的净值增长率及与同期业绩比较基准的比较图

汇添富鑫瑞债券C每年净值增长率与同期业绩基准收益率对比图



注：基金的过往业绩不代表未来表现。本《基金合同》生效之日为2016年12月26日，合同生效当年按实际存续期计算，不按整个自然年度进行折算。

### 三、投资本基金涉及的费用

#### （一）基金销售相关费用

以下费用在申购/赎回基金过程中收取：

费用类型	份额(S)或金额(M)/持有期限(N)	费率/收费方式	备注
赎回费	0天 ≤ N < 7天	1.50%	
	7天 ≤ N < 30天	0.10%	
	N ≥ 30天	0.00%	
申购费	本基金C类份额不收取申购费用。		

注：本基金已成立，投资本基金不涉及认购费。

#### （二）基金运作相关费用

以下费用将从基金资产中扣除：

费用类别	年费率	收费方式
管理费	0.3%	-
托管费	0.05%	-
销售服务费	0.4%	-

其他费用	-	《基金合同》生效后与基金相关的信息披露费用、会计师费、律师费、诉讼费和仲裁费、基金份额持有人大会费用、基金的证券/期货交易费用、基金的银行汇划费用、基金的开户费用、账户维护费用等费用
------	---	---

注：本基金费用的计算方法和支付方式详见本基金的《招募说明书》。本基金交易证券、基金等产生的费用和税负，按实际发生额从基金资产扣除。

#### 四、风险揭示与重要提示

##### （一）风险揭示

本基金不提供任何保证。投资者可能损失投资本金。投资有风险，投资者购买基金时应认真阅读本基金的《招募说明书》等销售文件。

本基金的风险包括：市场风险、管理风险、流动性风险、特有风险、操作或技术风险、合规性风险、其他风险。其中特有风险具体如下：

（1）债券投资风险：根据本基金投资范围的规定，本基金投资于债券资产的比例不低于基金资产的 80%。本基金无法完全规避发债主体特别是公司债、企业债的发债主体的信用质量变化造成的信用风险。

（2）中小企业私募债投资风险：本基金持有单只中小企业私募债券，其市值不得超过本基金资产净值的 10%。中小企业私募债券属于高风险的债券投资品种，其流动性风险和信用风险均高于一般债券品种，会影响组合的风险特征。

中小企业私募债券的流动性风险在于该类债券采取非公开方式发行和交易，由于不公开资料，外部评级机构一般不对这类债券进行外部评级，可能会降低市场对该类债券的认可度，从而影响该类债券的市场流动性。

中小企业私募债券的信用风险在于该类债券发行主体的资产规模较小、经营的波动性较大，同时，各类材料（包括募集说明书、审计报告）不公开发布，也大大提高了分析并跟踪发债主体信用基本面的难度。

（3）投资国债期货的风险：国债期货的投资可能面临市场风险、基差风险、流动性风险。

（4）启用侧袋机制的风险。

##### （二）重要提示

中国证监会对本基金募集的注册，并不表明其对本基金的价值和收益作出实质性判断或保证，也不表明投资于本基金没有风险。

基金管理人依照恪尽职守、诚实信用、谨慎勤勉的原则管理和运用基金财产，但不保证基金一定盈利，也不保证最低收益。

基金投资者自依基金合同取得基金份额，即成为基金份额持有人和基金合同的当事人。

本基金的争议解决处理方式为仲裁。具体仲裁机构和仲裁地点详见基金合同的具体约定。

基金产品资料概要信息发生重大变更的，基金管理人将在三个工作日内更新，其他信息发生变更的，基金管理人每年更新一次。因此，本文件内容相比基金的实际情况可能存在一定的滞后，如需及时、准确获取基金的相关信息，敬请同时关注基金管理人发布的相关临时公告等。

## 五、其他资料查询方式

以下资料详见基金管理人网站：[www.99fund.com](http://www.99fund.com)、电话：400-888-9918

1. 基金合同、托管协议、招募说明书
2. 定期报告，包括基金季度报告、中期报告和年度报告
3. 基金份额净值
4. 基金销售机构及联系方式
5. 其他重要资料

## 六、其他情况说明

本次更新了投资组合资产配置图表，业绩表现（如有）取自最近一次披露的年度报告。