

MODERN

Healthcare Technology

INTERIM REPORT 中期報告
2022/23



(Incorporated in the Cayman Islands with limited liability)
(於開曼群島註冊成立的有限公司)

Stock Code 股份代號 : 919



目錄

管理層討論及分析	02
• 業務回顧	02
• 財務回顧	03
• 企業社會責任	06
• 展望	07
公司資料	08
企業管治及其他資料	09
審閱報告	13
綜合損益表	14
綜合損益及其他全面收益表	15
綜合財務狀況表	16
綜合權益變動表	18
簡明綜合現金流量表	19
未經審核中期財務報告附註	20

管理層討論及分析



業務回顧 香港

經過實施超過3個多月的防疫措施，要求全港美容中心自二零二二年一月七日起停業，我們的店舖已於二零二二年四月二十一日恢復營業。

根據香港政府統計處的調查，截至二零二二年九月止六個月，香港零售總額達1,719億港元，較二零二一年同期增加2.0%，但仍然較二零一八年同期（即社會事件和疫情爆發之前）下跌25.7%。要回復昔日光景仍有一段距離。儘管如此，憑藉我們良好的品牌知名度和固定的忠實客戶，我們的管理層對未來業務充滿信心。

本集團現時在香港經營30間美容及保健服務中心，總樓面面積約172,000平方呎，較二零二一年九月三十日的175,000平方呎減少1.7%。本集團為普羅大眾提供多種全面的優質美容、纖體及面部護理服務，包括護膚、纖體、美髮、化妝、修甲、修腳、電學脫毛及美學塑形服務等。

截至二零二二年九月三十日，於護膚及保健產品銷售方面，本集團擁有合共8間名為「be Beauty Shop」的專賣店，遍佈香港、九龍及新界各地。銷售產品如「be」、「FERRECARE」、「p.e.n.」、「Y.U.E.」、「Advanced Natural」、「Malu Wilz」、「Byotea」、「Care Plus」、「Cellnoc」、「Mu-lan Spa」、「Veribel」、「Castille」、「IconX」、「Dr Plus」、「Castille」、「Eclat du teint」、「Natural Care」等不同系列超過80種護膚品，能滿足顧客各種不同皮膚類型的需要。本集團透過推出「Malu Wilz」、「Byotea」、「Castille」、「Eclat du teint」、「Cellnoc」等代理品牌和進一步推廣其自家品牌「p.e.n.」、「be」、「FERRECARE」、「Y. U. E.」、「Advanced Natural」、「Dr Plus」、「P.S. LAB」、「Natural Care」、「Care Plus」，藉以拓展產品銷售業務及透過更多元化的高質素護膚產品擴大潛在客戶群。

於回顧期間，我們於香港的服務收入及來自預付美容套票的收入分別為187,929,000港元及171,631,000港元，較去年同期分別增加12.0%及減少13.4%。

中國內地

我們的中國內地營運透過兩間分別在中華人民共和國上海及廣州成立的外商獨資企業進行。該兩間外商獨資企業於上述兩座城市經營合共3間服務中心。於回顧期間，我們於中國內地的服務收入及來自預付美容套票的收入分別為4,495,000港元及2,875,000港元，較去年同期分別增加19.2%及減少43.4%。

管理層討論及分析

新加坡

本集團於新加坡經營合共7間美容及保健服務中心，較去年同期減少兩間中心。我們的新加坡業務錄得收益21,802,000港元。來自提供服務產生的收益為17,970,000港元，而來自預付美容套票的收益為19,819,000港元，較去年同期分別增加12.9%及11.5%。

財務回顧 收益

本集團的收益主要源自美容、面部護理和纖體服務。截至二零二二年九月三十日止六個月，本集團收益較去年同期增加9.8%至225,588,000港元。

按服務種類及產品銷售計，本集團於回顧期間的收益明細如下：

銷售額組合	二零二二年		二零二一年		變動
	千港元	佔收益百分比	千港元	佔收益百分比	
美容及面部護理	154,423	68.4%	139,057	67.7%	+11.1%
纖體	46,591	20.7%	38,986	19.0%	+19.5%
水療浸浴及按摩	9,380	4.2%	9,513	4.6%	-1.4%
美容及保健服務	210,394	93.3%	187,556	91.3%	+12.2%
銷售護膚及保健產品	15,194	6.7%	17,840	8.7%	-14.8%
總計	225,588	100%	205,396	100%	+9.8%

本集團錄得美容及面部護理服務的收益較去年同期增加11.1%至154,423,000港元（二零二一年：139,057,000港元）。於回顧期間，纖體服務的收益增加至46,591,000港元，較二零二一年同期錄得約38,986,000港元增加約19.5%。

同時，於回顧期間，本集團的水療浸浴及按摩收益減少1.4%至9,380,000港元。產品收益較去年同期減少14.8%至15,194,000港元，主要由於調整產品組合以滿足客戶需要所致。

僱員福利開支

僱員福利開支為本集團最主要之經營開支，由去年同期的148,561,000港元減少約17.9%至121,991,000港元。本集團於二零二二年九月三十日的員工總數為884名，較去年同期的801名增加10.4%。僱員福利開支減少乃主要由於我們香港的店舖在防疫政策下由二零二二年四月一日至二十日期間停業所致。為吸引及挽留人才以提升本集團的競爭優勢，本集團自二零一零年起已實行精英制度，旨在提供全面的訓練以提升員工的客戶服務技能。管理層將向表現傑出的優秀員工發放酌情花紅，以表揚彼等的貢獻。

管理層討論及分析

租賃成本及其他租賃自用物業之折舊費用

於回顧期間，本集團的租賃成本及其他租賃自用物業之折舊費用約為36,112,000港元（二零二一年：40,116,000港元），佔收益約16.0%（二零二一年：19.5%）。截至二零二二年九月三十日，本集團在中國內地及香港共經營33間服務中心，加權平均總樓面面積為172,000平方呎，較去年同期的175,000平方呎減少1.7%。截至二零二二年九月三十日，本集團在新加坡擁有7間中心（二零二一年：9間中心），加權平均總樓面面積約為14,000平方呎（二零二一年：約為19,000平方呎）。

銀行費用、廣告費及樓宇管理費

銀行費用隨新增預付美容套票銷售額變動，減少7.7%至10,413,000港元。廣告費由去年同期的1,377,000港元減少至994,000港元。廣告費佔收益的百分比於二零二二年為0.4%，與去年同期相比保持穩定。這反映本集團在廣告費方面享有成本優勢，全因可以將有關費用攤分至覆蓋香港、中國內地及新加坡的經擴大服務中心網絡。廣告費通過有效途徑獲得分配，以提高品牌知名度及爭取更大市場份額。樓宇管理費由二零二一年5,720,000港元增加約3.9%至回顧期間約5,944,000港元，佔二零二二年收益2.6%，而去年同期則佔2.8%。

其他經營開支

下表載列本集團回顧期間其他經營開支的細分（連同去年同期的比較數字）：

	截至九月三十日止六個月	
	二零二二年 千港元	二零二一年 千港元
核數費用	2,210	2,076
行政開支（附註）	2,985	3,209
清潔、衛生及清洗	2,835	2,998
諮詢費	1,077	1,052
政府地租及差餉	1,677	1,461
保險	1,530	1,504
法律及專業費用	1,264	1,522
維修及維護開支	1,906	2,242
公用事項	3,018	3,670
其他開支	842	2,322
	19,344	22,056

附註：截至二零二二年及二零二一年九月三十日止各期間的行政開支包括車輛開支、郵政及快遞費用、印刷及文具、電話及傳真以及運輸開支。

管理層討論及分析

溢利／虧損淨額

截至二零二二年九月三十日止六個月，溢利淨額約40,960,000港元，而去年同期的虧損淨額為41,623,000港元。本集團將繼續在適當時機擴展其業務，務求達致長期增值的目標，為股東帶來最高回報。於回顧期間，每股盈利為4.49港仙，而去年同期的每股虧損為4.63港仙。

中期股息

董事會並未批准派付截至二零二二年九月三十日止六個月的中期股息（二零二一年中期股息：無）。

流動資金、資本架構及財資政策

於回顧期間，我們維持穩健的財務狀況。本集團於二零二二年九月三十日的權益總額為262,073,000港元。於二零二二年九月三十日的現金及銀行結餘以及銀行存款為146,938,000港元（二零二二年三月三十一日：127,533,000港元），且並無銀行借貸。本集團一般透過銷售預付美容套票的收入及向銀行收取的信用卡預付款項為其流動資金需要提供資金。

除營運所需的資金外，於回顧期間，本集團大多數現金均持作銀行定期及儲蓄存款，年化收益率約0.2%。本集團於回顧期間並無任何其他證券或資本投資、衍生工具投資或外幣對沖。

資本開支

截至二零二二年九月三十日止六個月，本集團的資本開支總額（不包括添置使用權資產）約為5,803,000港元，主要用作就擴充及整合其於不同地區的服務及零售網絡而進行租賃物業裝修以及添置物業、設備及機器。去年同期的資本開支約為57,666,000港元。

或然負債及資本承擔

本集團主要就購置物業及租賃物業裝修擁有資本承擔。董事會認為，於二零二二年九月三十日，本集團並無重大或然負債。於二零二二年九月三十日，本集團就購置廠房及設備擁有資本承擔883,000港元（二零二二年三月三十一日：332,000港元）。

資產押記

截至二零二二年九月三十日，本集團向若干銀行抵押其銀行存款47,318,000港元（二零二二年三月三十一日：47,205,000港元），以擔保本集團旗下若干附屬公司獲授的銀行信貸。

外匯風險

本集團的交易主要以港元列值。然而，隨著本集團業務擴展至中國內地、東南亞地區及澳洲，港元與外幣的兌換匯率亦對營運成本構成影響。因此，管理層會密切評估本集團所面臨的外匯風險，並將採取必要措施以妥善對沖該等風險。

管理層討論及分析

人力資源及培訓

於回顧期間，包括董事酬金在內的僱員福利開支總額為121,991,000港元，較去年同期的148,561,000港元減少17.9%。本集團於截至二零二二年九月三十日僱用884名員工（二零二一年九月三十日：801名員工），包括香港、中國內地及新加坡的前線服務中心員工分別有703名、34名及58名。香港、中國內地及新加坡以及澳洲的後勤辦事處員工分別有64名、6名及19名。為確保服務質素，本集團定期為員工提供適當培訓，包括最新美容科技的安全應用、服務技巧的心得交流、服務和產品的深入介紹等。培訓由本集團的高級管理層設計，彼等亦負責部分教授及經驗分享。培訓過程中，本集團亦鼓勵員工發問和發表意見，促進高級管理層和基層員工的互動。同時，管理層和員工的良好溝通能讓管理層更有效地瞭解本集團的日常營運。

本集團定期根據法律架構、市場狀況及本集團與個別僱員的表現檢討薪酬政策。薪酬委員會亦對執行董事及高級管理層成員的薪酬政策及待遇進行檢討。按照本集團的薪酬政策，僱員的待遇乃符合我們業務所在地的所有司法權區的法律規定，並與市場水平一致。

企業社會責任

本集團提供美容及面部護理和纖體服務多年，豐富的經驗讓我們更重視服務和產品的安全。本集團對產品的質素要求嚴格，產品成分及包裝衛生均獲國際認可。我們服務所使用的先進儀器亦通過多項安全測試，且已達國際級安全標準。

另外，員工的專業水準也是服務安全的關鍵。本集團於二零二零年開辦美容專家國際學院，憑專業名師培養出眾多技術精湛而全面的學員。在學院任教的導師，均具備多年美容培訓經驗，更已獲多個國際專業認可資格；學員亦可參加多個國際認可的考試以汲取更多經驗。本集團可於學院招攬精英人才，也可安排合適的員工於學院接受適當的培訓或進修，一舉兩得。學員完成課程後，不但有機會加入本集團的專業團隊，更可開拓其他美容事業發展，貢獻業界。

關於保護環境方面，本集團一向有具體政策，訂明如何在服務中心盡量減少使用空氣調節裝置及減少用水，旨在於提供舒適的服務環境的同時，致力支持環保。

管理層討論及分析



展望

儘管本集團於回顧期內的表現有所改善，但面對不確定的營商環境，我們仍將保持審慎。

根據截至二零二二年十一月十一日的政府數據，二零二二年第三季度香港本地生產總值(GDP)較二零二二年第二季度的-1.3%萎縮擴大4.5%，連續兩個季度錄得負增長。利率上升導致樓價持續下跌令消費者財富下跌，對消費者開支和消費者信心產生負面影響。儘管已通關並將檢疫規定改為「0+3」，但預計整體零售市場仍然疲軟。取消酒店檢疫政策在短期內可能難以為香港帶來大量旅客（尤其是短途旅客）。

儘管如此，本集團仍將堅定不移地保持積極主動的態度，探索、研究及發展更先進及有效的健美產品和專業療程，以滿足顧客對健美的追求和需求，從而實現穩定增長及提高本集團核心業務的表現。

在專注於美容及纖體業務的同時，本集團亦將積極尋求新的投資機會。在二零二二年十二月底前，本集團將在新加坡開設其首間名為「GIG Coffee」的咖啡店。憑藉我們在新加坡的強大客戶網絡及促進良好品質保證的服務管理，本集團期望在新加坡發展和擴大我們的業務範圍至餐飲服務，該業務具有成為未來新增長動力的潛力。

公司資料

董事會

曾裕博士 (主席)

葉啟榮先生

楊詩敏女士

廖美玲女士

(獨立非執行董事)

黃文顯博士

(獨立非執行董事)

康寶駒先生

(獨立非執行董事)

授權代表

葉啟榮先生

鄭志明先生

公司秘書

鄭志明先生

審核委員會

廖美玲女士 (主席)

黃文顯博士

康寶駒先生

提名委員會

曾裕博士 (主席)

黃文顯博士

康寶駒先生

廖美玲女士

薪酬委員會

黃文顯博士 (主席)

曾裕博士

康寶駒先生

廖美玲女士

註冊辦事處

PO Box 309

Ugland House

Grand Cayman, KY1-1104

Cayman Islands

總辦事處及香港主要營業地點

香港

九龍·九龍灣

啟祥道9號

信和工商中心

6樓66-68號工場

核數師

畢馬威會計師事務所

於《財務匯報局條例》下的註冊公眾利益實體核數師

執業會計師

香港

中環

遮打道10號

太子大廈8樓

股份過戶登記處

卓佳證券登記有限公司

香港

皇后大道東183號

合和中心54樓

主要往來銀行

香港上海滙豐銀行有限公司

香港

皇后大道中1號

星展銀行(香港)有限公司-總行

香港

中環皇后大道中99號中環中心11樓

股份代號

919

投資者關係

電郵地址：

ir@modernhealthcaretech.com

網址

www.modernhealthcaretech.com

企業管治及其他資料

董事及主要行政人員於股份、相關股份及債券中的權益及淡倉

於二零二二年九月三十日，本公司董事（「董事」）及主要行政人員於本公司或其任何相聯法團（定義見證券及期貨條例（「證券及期貨條例」）第XV部）的股份、相關股份及債券中擁有記錄於本公司根據證券及期貨條例第352條之規定存置的登記冊的權益及淡倉，或根據上市規則附錄十所載的《上市發行人董事進行證券交易的標準守則》（「標準守則」）將須另行知會本公司及香港聯合交易所有限公司（「聯交所」）的權益及淡倉如下：

於本公司股份、相關股份及債券中的好倉

姓名	持有權益的身份	股份權益	總權益	佔本公司已發行股本概約百分比 ¹
曾裕博士	全權信託的創辦人	677,247,942	677,247,942	74.88%
	配偶的權益 ²	650,000	650,000	0.07%
葉啟榮先生	實益擁有人	185,000	185,000	0.02%
楊詩敏女士	實益擁有人	172,000	172,000	0.02%

附註：

- 有關百分比乃按於二零二二年九月三十日本公司已發行股份總數（即904,483,942股股份）計算。
- 曾裕博士為李守義博士的配偶，且被視為於李守義博士根據證券及期貨條例被視為或當作擁有的股份中擁有權益。

除上文披露者外，於二零二二年九月三十日，本公司董事及主要行政人員或彼等各自的聯繫人概無於本公司或其任何相聯法團（定義見證券及期貨條例第XV部）的股份、相關股份及債券中擁有根據證券及期貨條例第XV部第7及第8分部須知會本公司及聯交所的任何權益或淡倉（包括根據證券及期貨條例有關條文被當作或被視為擁有的權益或淡倉），或根據證券及期貨條例第352條須記錄於該條文所述的登記冊的權益或淡倉，或根據標準守則須知會本公司及聯交所的權益或淡倉。

證券及期貨條例有關條文被當作或被視為擁有的權益或淡倉），或根據證券及期貨條例第352條須記錄於該條文所述的登記冊的權益或淡倉，或根據標準守則須知會本公司及聯交所的權益或淡倉。

董事收購股份或債券的權利

除上文披露者外，本公司、其任何控股公司、附屬公司或同系附屬公司於回顧期間任何時間概無訂立任何安排，致令本公司董事或主要行政人員或任何彼等各自的配偶或未滿十八歲的子女可藉收購本公司或任何其他法人團體的股份或債券而獲得利益。

企業管治及其他資料

主要股東及其他人士於股份及相關股份的權益及淡倉

於二零二二年九月三十日，本公司主要股東及其他人士於本公司股份及相關股份中擁有記錄於根據證券及期貨條例第336條須存置的登記冊，或另行知會本公司的權益或淡倉如下：

主要股東及其他人士於本公司股份及相關股份中的好倉

姓名	持有權益的身份	股份權益	總權益	佔本公司已發行股本概約百分比 ¹
曾裕博士	全權信託的創辦人	677,247,942	677,247,942 ⁴	74.88%
	配偶的權益 ²	650,000	650,000	0.07%
李守義博士	實益擁有人	650,000	650,000	0.07%
	配偶的權益 ³	677,247,942	677,247,942 ⁴	74.88%
TMF (Cayman) Ltd ⁵	受託人（被動受託人除外）	677,247,942	677,247,942 ⁴	74.88%
Kelday International Limited ⁵	另一名人士的代名人 （被動受託人除外）	677,247,942	677,247,942 ⁴	74.88%
Allied Chance Management Limited ⁵	受控制公司權益	677,247,942	677,247,942 ⁴	74.88%
Allied Wealth Limited ⁵	實益擁有人	209,247,942	209,247,942 ⁶	23.13%
Silver Compass Holdings Corp ⁵	實益擁有人	367,200,000	367,200,000 ⁶	40.60%
Silver Hendon Enterprises Corp ⁵	實益擁有人	100,800,000	100,800,000 ⁶	11.14%

附註：

- 有關百分比乃按於二零二二年九月三十日本公司已發行股份總數（即904,483,942股股份）計算。
- 曾裕博士為李守義博士的配偶，且被視為於李守義博士根據證券及期貨條例被視為或當作擁有權益的股份中擁有權益。
- 李守義博士為曾裕博士的配偶，且被視為於曾裕博士根據證券及期貨條例被視為或當作擁有權益的股份中擁有權益。

- 此等股份與一項創辦人為曾裕博士的信託所持有的股份屬同一批股份。TMF (Cayman) Ltd. 為該信託的受託人。見附註5。
- Allied Wealth Limited、Silver Compass Holdings Corp. 及 Silver Hendon Enterprises Corp. 為 Allied Chance Management Limited 的間接全資附屬公司。Allied Chance Management Limited 則為 Kelday International Limited 的直接全資附屬公司。TMF (Cayman) Ltd. 為 Allied Chance Management Limited 及 Kelday International Limited 的最終控股公司。
- 此等股份已計入上述677,247,942股股份及相關股份之總權益中。見附註4及附註5。

企業管治及其他資料

除上文所述者外，於二零二二年九月三十日，本公司股份或相關股份中並無其他記錄於根據證券及期貨條例第336條須存置的登記冊的權益或淡倉。

購買、出售或贖回本公司上市證券

於回顧期間，本公司並無贖回，而本公司或其任何附屬公司亦無購買或出售本公司任何上市證券。

企業管治常規

本公司堅守良好的企業管治原則，以求達致穩健管理及提升股東價值。該等原則重視透明度、問責性及獨立性。

本公司已採納香港聯合交易所有限公司證券上市規則（「上市規則」）附錄十四所載企業管治守則（自二零一二年四月一日起生效）（「守則」）載列的守則條文（「守則條文」）。

於回顧年度內，本公司已遵循守則內的守則條文，惟下文所載偏離守則條文第C.2.1條及守則條文第F.2.2條的情況除外。

主席兼行政總裁（「行政總裁」）

於回顧年度內，曾裕博士（「曾博士」）擔任本公司主席兼行政總裁。守則之守則條文第C.2.1條規定主席與行政總裁的角色應予區分，並不應由同一人兼任。經審閱管理層架構後，董事會認為，董事會的決定乃全體董事以投票表決方式作出的集體決定，並非由董事會主席一人決定。此外，董事會管理層與本公司的日常業務管理層的職責在高級管理層的支持下均有清晰劃分。因此，本公司管理層的權力並無集中在任何一名人士身上。董事會認為，現有架構不會對董事會與本集團高級管理層之間的權力及權限平衡造成損害。

未遵守守則條文第F.2.2條

守則條文第F.2.2條規定，董事會主席應出席股東週年大會。

董事會主席曾裕博士出於個人原因未能出席本公司於二零二二年八月二十六日舉行之股東週年大會。

董事進行證券交易的標準守則

本公司已採納上市規則附錄十所載的《上市發行人董事進行證券交易的標準守則》（「標準守則」），作為本公司董事（「董事」）進行證券交易的行為守則。經向全體董事作出具體查詢後，全體董事已確認，彼等於回顧期間已遵守標準守則及董事進行證券交易的行為守則所載的規定標準，且概無不合規情況。

董事委員會

董事會成立下列委員會，並訂有條款不遜於守則所載條文的職權範圍：

- 薪酬委員會
- 提名委員會
- 審核委員會

各委員會均有權在其認為有需要時委聘外部顧問或專家，以履行委員會責任。所有委員會的會議記錄均會送呈各委員會成員以供傳閱。為進一步加強獨立性及有效性，所有審核委員會的成員均為獨立非執行董事（「獨立非執行董事」），而提名委員會及薪酬委員會的架構乃以獨立非執行董事為絕大多數成員。

企業管治及其他資料

薪酬委員會

薪酬委員會的組成如下：

獨立非執行董事

黃文顯博士(主席)

廖美玲女士

康寶駒先生

執行董事

曾裕博士

薪酬委員會之職責已載列於其書面職權範圍內，包括根據訂明的政策審閱及釐定應付董事及高級管理層的薪酬待遇、花紅及其他報酬的條款。該等政策乃全面獎勵高級管理層為達到年度及長期表現目標所作出之努力。透過向表現達致目標之僱員提供於業內具競爭力之全面獎勵，本集團致力招攬、激勵及挽留對其長遠成就而言屬重要之主要行政人員。

提名委員會

提名委員會的組成如下：

執行董事

曾裕博士(主席)

獨立非執行董事

廖美玲女士

黃文顯博士

康寶駒先生

董事會已成立提名委員會，並訂有書面職權範圍，其包括就董事委任、董事會組成之評估、獨立非執行董事的獨立性評估及董事會繼任管理向董事會提出建議。

審核委員會

審核委員會的組成如下：

獨立非執行董事

廖美玲女士(主席)

黃文顯博士

康寶駒先生

審核委員會審查本集團的財務申報、內部監控及企業管治事宜，並向董事會作出相關建議。全體審核委員會成員均具備上市規則所規定的適當專業資格、會計或相關的財務管理專長。

審核委員會已於董事會批准前審閱及批准本集團於回顧期間的中期報告。

承董事會命

現代健康科技控股有限公司

曾裕博士

主席兼行政總裁

香港，二零二二年十一月二十八日

審閱報告

致現代健康科技控股有限公司董事會的審閱報告 (於開曼群島註冊成立的有限公司)

引言

本核數師(以下簡稱「我們」)已審閱列載於第14至32頁的中期財務報告,此中期財務報告包括現代健康科技控股有限公司(「貴公司」)截至二零二二年九月三十日的綜合財務狀況表與截至該日止六個月期間的相關綜合損益表、綜合損益及其他全面收益表、綜合權益變動表及簡明綜合現金流量表以及詮釋附註。香港聯合交易所有限公司證券上市規則規定上市公司必須符合上市規則中的相關規定及按香港會計師公會所發表的香港會計準則第34號*中期財務報告*的規定編製中期財務報告。董事須負責根據香港會計準則第34號編製及列報中期財務報告。

我們的責任是根據我們的審閱工作,對中期財務報告提出結論,並按照我們雙方所協定的聘用條款,僅向貴公司(作為整體)報告,且並不會作其他用途。我們概不就本報告的內容,對任何其他人士負責或承擔責任。

審閱範圍

我們已根據香港會計師公會所頒佈之香港審閱工作準則第2410號*由實體的獨立核數師審閱中期財務資料*進行審閱。中期財務報告的審閱工作包括主要向負責財務會計事宜的人員詢問,並應用分析及其他審閱程序。由於審閱的範圍遠較按照香港審計準則進行審計的範圍為小,所以不能保證我們會注意到在審計中可能會被發現的所有重大事項。因此,我們不會發表任何審計意見。

結論

根據我們的審閱工作,我們並沒有注意到有任何事項使我們相信於二零二二年九月三十日的中期財務報告在所有重大方面沒有按照香港會計準則第34號*中期財務報告*的規定編製。

畢馬威會計師事務所 執業會計師

香港中環
遮打道10號
太子大廈8樓

綜合損益表

截至二零二二年九月三十日止六個月—未經審核

截至九月三十日止六個月			
	附註	二零二二年 千港元	二零二一年 千港元
收益	5	225,588	205,396
其他收入	6	31,617	3,526
已售存貨成本		(5,358)	(7,581)
廣告費		(994)	(1,377)
樓宇管理費		(5,944)	(5,720)
銀行費用		(10,413)	(11,277)
僱員福利開支		(121,991)	(148,561)
折舊及攤銷		(41,568)	(46,877)
租賃成本		(2,426)	(847)
其他經營開支		(19,344)	(22,056)
經營溢利／(虧損)		49,167	(35,374)
利息收入		181	62
投資物業公平值變動		(6,449)	(3,537)
財務費用	7	(905)	(1,230)
除稅前溢利／(虧損)	7	41,994	(40,079)
所得稅開支	8	(1,034)	(1,544)
期內溢利／(虧損)		40,960	(41,623)
以下各方應佔：			
本公司權益股東		40,655	(41,880)
非控股權益		305	257
期內溢利／(虧損)		40,960	(41,623)
每股盈利／(虧損)(港仙)	9		
基本		4.49	(4.63)
攤薄		4.49	(4.63)

於第20至32頁之附註構成本中期財務報告之一部分。應付本公司權益股東的股息之詳情載於附註15(a)。

綜合損益及其他全面收益表

截至二零二二年九月三十日止六個月—未經審核

	附註	截至九月三十日止六個月	
		二零二二年 千港元	二零二一年 千港元
期內溢利／(虧損)		40,960	(41,623)
期內其他全面收入(除稅後及重新分類調整後):			
其後可重新分類至損益之項目:			
換算海外業務的匯兌差額		(2,096)	(1,091)
期內其他全面收入		(2,096)	(1,091)
期內全面收入總額		38,864	(42,714)
以下各方應佔:			
本公司權益股東		38,559	(42,971)
非控股權益		305	257
期內全面收入總額		38,864	(42,714)

綜合財務狀況表

於二零二二年九月三十日－未經審核

	附註	於二零二二年 九月三十日 千港元	於二零二二年 三月三十一日 千港元
非流動資產			
物業、廠房及設備	10	143,668	150,654
投資物業		43,941	50,390
按金及預付款項	11	12,878	8,966
遞延稅項資產		738	1,237
		201,225	211,247
流動資產			
存貨		7,693	7,833
應收賬款及其他應收款項、按金及預付款項	11	178,454	173,646
可收回稅項		3,259	3,499
已抵押銀行存款		47,318	47,205
原到期日超過三個月之銀行存款		5,191	5,494
現金及銀行結餘	12	141,747	122,039
		383,662	359,716
流動負債			
應付賬款及其他應付款項、已收按金及應計費用	13	72,256	73,818
遞延收益	14	186,932	204,183
租賃負債		43,091	56,441
應付稅項		3,741	4,115
		306,020	338,557
流動資產淨值		77,642	21,159
總資產減流動負債		278,867	232,406

綜合財務狀況表

於二零二二年九月三十日－未經審核

	附註	於二零二二年 九月三十日 千港元	於二零二二年 三月三十一日 千港元
非流動負債			
租賃負債		16,164	8,571
遞延稅項負債		630	626
		16,794	9,197
資產淨值			
		262,073	223,209
股本及儲備			
股本	15(b)	90,448	90,448
儲備		167,691	129,132
本公司權益股東應佔權益總額			
		258,139	219,580
非控股權益		3,934	3,629
權益總額			
		262,073	223,209

於第20至32頁之附註構成本中期財務報告之一部分。

綜合權益變動表

截至二零二二年九月三十日止六個月—未經審核

	本公司權益股東應佔								
	股本 千港元	股份溢價 千港元	合併儲備 千港元	匯兌儲備 千港元	物業 重估儲備 千港元	保留盈利 千港元	總計 千港元	非控股 權益 千港元	權益總額 千港元
於二零二一年四月一日的結餘	90,448	318,791	(373,253)	(670)	17,455	236,596	289,367	3,525	292,892
截至二零二一年九月三十日止六個月之權益變動：									
期內虧損	-	-	-	-	-	(41,880)	(41,880)	257	(41,623)
其他全面收入									
—換算香港以外業務的匯兌差額	-	-	-	(1,091)	-	-	(1,091)	-	(1,091)
全面收入總額	-	-	-	(1,091)	-	(41,880)	(42,971)	257	(42,714)
於二零二一年九月三十日及 二零二一年十月一日的結餘	90,448	318,791	(373,253)	(1,761)	17,455	194,716	246,396	3,782	250,178
截至二零二一年三月三十一日止六個月之權益變動：									
期內虧損									
其他全面收入	-	-	-	-	-	(26,928)	(26,928)	(153)	(27,081)
—換算香港以外業務的匯兌差額	-	-	-	112	-	-	112	-	112
全面收入總額	-	-	-	112	-	(26,928)	(26,816)	(153)	(26,969)
於二零二二年三月三十一日及 二零二二年四月一日的結餘	90,448	318,791	(373,253)	(1,649)	17,455	167,788	219,580	3,629	223,209
截至二零二二年九月三十日止六個月之權益變動：									
期內溢利									
其他全面收入	-	-	-	-	-	40,655	40,655	305	40,960
—換算香港以外業務的匯兌差額	-	-	-	(2,096)	-	-	(2,096)	-	(2,096)
全面收入總額	-	-	-	(2,096)	-	40,655	38,559	305	38,864
於二零二二年九月三十日的結餘	90,448	318,791	(373,253)	(3,745)	17,455	208,443	258,139	3,934	262,073

於第20至32頁之附註構成本中期財務報告之一部分。

簡明綜合現金流量表

截至二零二二年九月三十日止六個月—未經審核

	附註	截至九月三十日止六個月	
		二零二二年 千港元	二零二一年 千港元
經營活動			
營運所得的現金		60,366	40,474
已付稅項		(928)	(2,383)
已退回稅項		268	7,251
經營活動所得的現金淨額		59,706	45,342
投資活動			
購買物業、廠房及設備		(5,803)	(57,666)
出售物業、廠房及設備所得款項		1,770	—
投資活動所動用的其他現金流量		190	5,631
投資活動所動用的現金淨額		(3,843)	(52,035)
融資活動			
已付租賃租金的本金部分		(37,606)	(41,715)
已付租賃租金的利息部分		(905)	(1,230)
融資活動所動用的現金淨額		(38,511)	(42,945)
現金及現金等價物增加／(減少)淨額		17,352	(49,638)
期初現金及現金等價物	12	122,039	228,865
匯率變動影響		2,356	(196)
期終現金及現金等價物	12	141,747	179,031

於第20至32頁之附註構成本中期財務報告之一部分。

未經審核中期財務報告附註

(除另有指明外，以港元列示)

1 一般資料

現代健康科技控股有限公司(「本公司」)為在開曼群島註冊成立的有限公司。其註冊辦事處地址為PO Box 309 GT, Ugland House, Grand Cayman, KY1-1104, Cayman Islands。其主要營業地點的地址為香港九龍九龍灣啟祥道9號信和工商中心6樓66-68號工場。本公司股份在香港聯合交易所有限公司(「聯交所」)主板上市。

本公司及其附屬公司(「本集團」)之主要業務為提供美容及保健服務，以及銷售護膚及保健產品。本公司董事認為，曾裕博士(「曾博士」，彼為本公司的董事)為本公司最終控股方。

2 編製基準

本中期財務報告已根據香港聯合交易所有限公司證券上市規則之適用披露條文編製，並已符合香港會計師公會(「香港會計師公會」)頒佈之香港會計準則(「香港會計準則」)第34號*中期財務報告*。其於二零二二年十一月二十八日獲授權刊發。

本中期財務報告已根據與截至二零二二年三月三十一日止年度之年度財務報表所採納之相同會計政策編製，惟預期反映於截至二零二三年三月三十一日止年度之年度財務報表之會計政策變動除外。該等會計政策之任何變動詳情載於附註3。

中期財務報告的編製符合香港會計準則第34號的規定，當中要求管理層按截至結算日之基準作出影響政策應用以及資產及負債、收入及支出之呈報金額之判斷、估計及假設。實際結果可能有別於該等估計。

本中期財務報告包含簡明綜合財務報表及經甄選之詮釋附註。附註包括針對事件及交易之闡釋，而該等事件及交易對於了解本集團自刊發截至二零二二年三月三十一日止年度之年度財務報表以來在財務狀況及表現方面的變動甚為重要。簡明綜合中期財務報表及有關附註並不包括根據香港財務報告準則(「香港財務報告準則」)編製完整財務報表所需的全部資料。

中期財務報告乃未經審核，惟已由畢馬威會計師事務所根據香港會計師公會所頒佈之香港審閱工作準則第2410號由實體的獨立核數師審閱*中期財務資料*進行審閱。畢馬威會計師事務所致董事會的獨立審閱報告載於第13頁。

有關截至二零二二年三月三十一日止財政年度並載入中期財務報告內作為比較資料的財務資料，並不構成本公司於該財政年度的法定年度綜合財務報表，惟摘錄自該等財務報表。截至二零二二年三月三十一日止年度的法定財務報表在本公司的註冊辦事處可供查閱。核數師於日期為二零二二年六月二十九日的報告內已對該等財務報表發表無保留意見。

未經審核中期財務報告附註

(除另有指明外，以港元列示)

3 會計政策變動

香港會計師公會已頒佈香港財務報告準則之若干修訂，該等修訂於本集團當前會計期間首次生效。此等修訂概無對本集團本期間或上一期間之業績及財務狀況於本中期財務報告之編製或呈列方式構成重大影響。

本集團並無應用任何於本會計期間尚未生效之新訂準則或詮釋。

4 分類資料

本集團的兩個可呈報分類如下：

美容及保健服務	-	提供美容及保健服務
護膚及保健產品	-	銷售護膚及保健產品

本集團的可呈報分類為提供不同產品及服務的策略業務單位。由於各業務須應用不同技術及市場推廣策略，故該等可呈報分類須分開管理。

經營分類之會計政策與本集團於截至二零二二年三月三十一日止年度之年度財務報表所述者一致。分類溢利不包括其他收入、利息收入、投資物業公平值變動、未分配成本（包含企業行政開支）及所得稅開支。分類資產不包括投資物業、遞延稅項資產及可收回稅項。分類負債不包括應付稅項、遞延稅項負債以及應付關連公司及最終控股方款項。

未經審核中期財務報告附註

(除另有指明外，以港元列示)

4 分類資料 (續)

(a) 有關本集團可呈報分類之資料呈交予本集團最高行政管理層，以供資源分配及分類表現評估之用，該等資料列載如下。

	美容及保健服務 千港元	護膚及保健產品 千港元	總計 千港元
截至二零二二年九月三十日止六個月			
來自外界客戶的收益	210,394	15,194	225,588
可呈報分類溢利	40,632	9,077	49,709
於二零二二年九月三十日			
可呈報分類資產	531,010	5,939	536,949
可呈報分類負債	304,704	13,612	318,316
截至二零二一年九月三十日止六個月			
來自外界客戶的收益	187,556	17,840	205,396
可呈報分類(虧損)/溢利	(36,672)	9,829	(26,843)
於二零二二年三月三十一日			
可呈報分類資產	506,866	8,971	515,837
可呈報分類負債	325,280	17,606	342,886

(b) 可呈報分類溢利或虧損的對賬

	截至九月三十日止六個月	
	二零二二年 千港元	二零二一年 千港元
溢利/(虧損)		
可呈報分類溢利/(虧損)	49,709	(26,843)
其他收入	8,435	2,168
利息收入	181	62
投資物業公平值變動	(6,449)	(3,537)
未分配成本	(9,882)	(11,929)
所得稅開支	(1,034)	(1,544)
期內綜合溢利/(虧損)	40,960	(41,623)

未經審核中期財務報告附註

(除另有指明外，以港元列示)

4 分類資料(續)

(c) 可呈報分類資產或負債的對賬

	於二零二二年 九月三十日 千港元	於二零二二年 三月三十一日 千港元
資產		
可呈報分類資產	536,949	515,837
投資物業	43,941	50,390
遞延稅項資產	738	1,237
可收回稅項	3,259	3,499
綜合資產總額	584,887	570,963
負債		
可呈報分類負債	318,316	342,886
應付稅項	3,741	4,115
遞延稅項負債	630	626
應付關連公司款項	125	125
應付最終控股方款項	2	2
綜合負債總額	322,814	347,754

5 收益

本集團之主要業務為提供美容及保健服務以及銷售護膚及保健產品。

於期內確認的各個重大收益類別之金額如下：

	截至九月三十日止六個月	
	二零二二年 千港元	二零二一年 千港元
來自提供美容及保健服務以及因預付美容套票到期確認的收益	210,394	187,556
銷售護膚及保健產品	15,194	17,840
	225,588	205,396

未經審核中期財務報告附註

(除另有指明外，以港元列示)

6 其他收入

	截至九月三十日止六個月	
	二零二二年 千港元	二零二一年 千港元
政府補貼(附註)	23,182	1,358
已收COVID-19相關租金優惠	1,721	77
提供家政職業介紹服務的收入	1,800	1,054
出售物業、廠房及設備的收益淨值	270	-
租金收入	777	777
其他	3,867	260
	31,617	3,526

附註：截至二零二二年及二零二一年九月三十日止期間，本集團成功申請政府及其他機構的撥款資助。該等撥款的目的是為企業在COVID-19疫情下的提供財務援助。

7 除稅前溢利／(虧損)

除稅前溢利／(虧損)於扣除／(計入)以下各項後得出：

	截至九月三十日止六個月	
	二零二二年 千港元	二零二一年 千港元
董事酬金	6,139	6,310
折舊		
- 自有物業、廠房及設備	7,882	7,608
- 使用權資產	33,686	39,269
外匯虧損／(收益)淨額	163	(16)
財務費用- 租賃負債的利息	905	1,230

未經審核中期財務報告附註

(除另有指明外，以港元列示)

8 所得稅開支

	截至九月三十日止六個月	
	二零二二年 千港元	二零二一年 千港元
即期稅項 – 香港利得稅	346	381
即期稅項 – 海外	223	1,110
遞延稅項	465	53
所得稅開支	1,034	1,544

香港利得稅撥備乃採用截至二零二二年九月三十日止六個月的估計年度實際稅率16.5% (二零二一年九月三十日：16.5%) 計算，惟本集團一間身為利得稅兩級制合資格企業之附屬公司除外。

就此附屬公司而言，首2百萬港元應課稅溢利以8.25%的稅率課稅，而餘下應課稅溢利以16.5%的稅率課稅。此附屬公司之香港利得稅撥備乃按與二零二二年相同的基準計算。

同樣地，海外附屬公司之稅項乃按預期適用於相關司法權區之估計年度實際稅率計算。

9 每股盈利／(虧損)

每股基本盈利／(虧損)乃根據本公司普通權益股東應佔盈利40,655,000港元(二零二一年：虧損41,880,000港元)及期內已發行之加權平均數904,483,942股普通股(二零二一年：加權平均數904,483,942股普通股)計算。於截至二零二二年及二零二一年九月三十日止整個期間，並無具潛在攤薄效應的已發行股份，故每股攤薄盈利／(虧損)與每股基本盈利／(虧損)相同。

未經審核中期財務報告附註

(除另有指明外，以港元列示)

10 物業、廠房及設備及使用權資產

(a) 使用權資產

截至二零二二年九月三十日止六個月，本集團訂立若干租賃協議，以作服務中心之用，因此確認添置使用權資產32,840,000港元(二零二一年九月三十日：18,574,000港元)。

截至二零二二年九月三十日止六個月，在為抑制COVID-19疫情傳播而採取的嚴格社交距離及旅遊限制措施的期間，本集團以固定付款享有折扣的形式收取租金優惠。於中期報告期間，固定及可變租賃付款金額概述如下：

截至二零二二年九月三十日止六個月				
	固定付款 千港元	可變付款 千港元	COVID-19 相關租金優惠 千港元	總付款 千港元
服務中心 - 香港	34,771	-	(1,721)	33,050
服務中心 - 中國內地	1,526	-	-	1,526
服務中心 - 新加坡	3,030	-	-	3,030

截至二零二一年九月三十日止六個月				
	固定付款 千港元	可變付款 千港元	COVID-19 相關租金優惠 千港元	總付款 千港元
服務中心 - 香港	35,515	-	-	35,515
服務中心 - 中國內地	1,619	-	-	1,619
服務中心 - 新加坡	4,658	-	(77)	4,581

(b) 收購事項

截至二零二二年九月三十日止六個月，本集團收購物業、廠房及設備項目的成本約為5,803,000港元(二零二一年九月三十日：57,666,000港元)。

未經審核中期財務報告附註

(除另有指明外，以港元列示)

11 應收賬款及其他應收款項、按金及預付款項

	於二零二二年 九月三十日 千港元	於二零二二年 三月三十一日 千港元
非流動資產		
按金及預付款項	12,878	8,966
流動資產		
應收賬款，扣除預期信貸虧損的虧損撥備	13,449	4,763
銀行／信用卡公司保留之貿易按金（附註）	128,928	133,947
租金及其他按金、預付款項及其他應收款項	35,129	34,285
應收關連公司款項（附註18(c)）	948	651
	178,454	173,646
	191,332	182,612

附註： 貿易按金指銀行／信用卡公司於儲備賬內保留的應收賬款，以根據本集團與相應銀行／信用卡公司訂立的商戶協議，保障本集團向以信用卡支付服務費用的客戶所提供的服務表現。

於報告期末，按發票日期計的應收賬款（扣除虧損撥備）的賬齡分析如下：

	於二零二二年 九月三十日 千港元	於二零二二年 三月三十一日 千港元
0至30日	6,520	216
31至60日	2,530	266
61至90日	1,705	1,527
超過90日	2,694	2,754
	13,449	4,763

本集團與其客戶訂立之貿易條款主要以信用卡付款為基準。各銀行／信用卡公司就信用卡付款給予的信貸期限通常為7至180日（二零二二年三月三十一日：7至180日）。

未經審核中期財務報告附註

(除另有指明外，以港元列示)

12 現金及銀行結餘

	於二零二二年 九月三十日 千港元	於二零二二年 三月三十一日 千港元
銀行及手頭現金	141,747	122,039
於綜合財務狀況表之現金及銀行結餘以及 於簡明綜合現金流量表之現金及現金等價物	141,747	122,039

13 應付賬款及其他應付款項、已收按金及應計費用

	於二零二二年 九月三十日 千港元	於二零二二年 三月三十一日 千港元
應付賬款	1,168	263
其他應付款項、已收按金及應計費用	70,961	73,428
應付最終控股方款項(附註18(c))	2	2
應付關連公司款項(附註18(c))	125	125
	72,256	73,818

於報告期末，按發票日期計的應付賬款的賬齡分析如下：

	於二零二二年 九月三十日 千港元	於二零二二年 三月三十一日 千港元
90日內	1,168	254
超過90日	-	9
	1,168	263

未經審核中期財務報告附註

(除另有指明外，以港元列示)

14 遞延收益

(a) 按發票日期計的遞延收益的賬齡分析如下：

	於二零二二年 九月三十日 千港元	於二零二二年 三月三十一日 千港元
1年以內	186,932	204,183

(b) 遞延收益的變動情況：

	於二零二二年 九月三十日 千港元	於二零二二年 三月三十一日 千港元
於期／年初	204,183	183,446
來自銷售預付美容套票的收入總額	194,325	346,099
來自提供美容及保健服務及因預付美容套票到期確認的收益	(210,394)	(325,483)
匯兌差額	(1,182)	121
於期／年終	186,932	204,183

未經審核中期財務報告附註

(除另有指明外，以港元列示)

15 股本、儲備及股息

(a) 股息

董事會已議決不宣派截至二零二二年九月三十日止六個月之中期股息(二零二一年：無)。

(b) 股本

法定及已發行股本

	於二零二二年九月三十日		於二零二二年三月三十一日	
	股份數目	金額 千港元	股份數目	金額 千港元
法定：				
每股普通股0.1港元	10,000,000,000	1,000,000	10,000,000,000	1,000,000
已發行及繳足：				
每股普通股0.1港元	904,483,942	90,448	904,483,942	90,448

普通股持有人有權收取不時宣派的股息，並有權於本公司股東大會上就每股普通股獲發一票投票權。所有普通股對本公司的剩餘資產享有同等權利。

16 承擔

尚未履行且並無於中期財務報告作出撥備的資本承擔

	於二零二二年 九月三十日 千港元	於二零二二年 三月三十一日 千港元
已訂約但未撥備：		
- 收購廠房及設備	883	332

未經審核中期財務報告附註

(除另有指明外，以港元列示)

17 或然負債

於業務過程中，本集團接獲有關提供美容服務的投訴及索償，當中涉及違反合約、廣告內容、租賃糾紛及就所提供服務造成個人損傷的索償（包括小額或未訂明金額的索償）。董事認為，該等投訴及索償之虧損或結償對本集團並無構成重大財務影響。

18 重大關連方交易及結餘

(a) 主要管理人員酬金

	截至九月三十日止六個月	
	二零二二年 千港元	二零二一年 千港元
袍金	426	426
薪金及津貼	6,092	6,263
退休福利計劃供款	47	47
	6,565	6,736

(b) 重大關連方交易

除本中期財務報告其他部分所披露的該等關連方交易外，本集團於回顧期間與其關連方進行以下重大交易：

	附註	於二零二二年 九月三十日 千港元	於二零二一年 九月三十日 千港元
來自關連公司使用權資產添置	(i)	799	-
已付關連方薪金及其他實物利益：			
- 關連方A	(ii)	880	925
- 關連方B	(iii)	1,105	1,120
- 關連方C	(iv)	362	272
		2,347	2,317

未經審核中期財務報告附註

(除另有指明外，以港元列示)

18 重大關連方交易及結餘 (續)

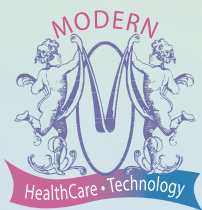
(b) 重大關連方交易 (續)

附註：

- (i) 該等款項指於報告期使用權資產添置。本集團與關連公司簽訂由雙方相互協定的為期三年的租賃協議。曾博士為關連公司的股東。
- (ii) 關連方A為董事曾博士的配偶。
- (iii) 關連方B為董事曾博士的兒子。
- (iv) 關連方C為董事葉啟榮先生的配偶。

(c) 關連方結餘

應收／付關連公司及最終控股方的款項為無抵押、免息及應要求收回／償還。曾博士為該等關連公司的最終控股方。



MODERN HEALTHCARE TECHNOLOGY HOLDINGS LIMITED

Workshops Nos. 66-68,
6/F, Sino Industrial Plaza,
9 Kai Cheung Road, Kowloon Bay,
Kowloon, Hong Kong
Tel: (852) 2866 2377
Fax: (852) 2804 6607
Email: ir@modernhealthcaretech.com
Website: www.modernhealthcaretech.com

現代健康科技控股有限公司

香港九龍九龍灣啟祥道9號信和工商中心6樓66-68號工場
電話：(852) 2866 2377
傳真：(852) 2804 6607
電郵： ir@modernhealthcaretech.com
網址： www.modernhealthcaretech.com