

华润元大价值优选混合型发起式  
证券投资基金  
招募说明书（更新）  
（2022 年第 1 号）

基金管理人：华润元大基金管理有限公司

基金托管人：中国工商银行股份有限公司

二〇二二年十二月

### 【重要提示】

华润元大价值优选混合型发起式证券投资基金（以下简称“本基金”）经2018年7月12日中国证券监督管理委员会（以下简称“中国证监会”）证监许可【2018】1102号文准予募集注册。

基金管理人保证招募说明书的内容真实、准确、完整。本招募说明书经中国证监会注册，但中国证监会对本基金募集的注册，并不表明其对本基金的价值和收益作出实质性判断或保证，也不表明投资于本基金没有风险。中国证监会不对基金的投资价值及市场前景等作出实质性判断或者保证。

投资有风险，投资人认购（或申购）本基金时应认真阅读本招募说明书和基金合同等信息披露文件，全面认识本基金的风险收益特征和产品特性，并充分考虑自身的风险承受能力，理性判断市场，自主判断基金的投资价值，谨慎、自主做出投资决策。本基金面临的主要风险是市场风险、流动性风险、信用风险、政策风险、管理风险、操作风险、技术风险、合规性风险及本基金的特定风险等，本基金的特定风险详见招募说明书“风险揭示”章节等。本基金为混合型基金，属于证券投资基金中的中等风险品种，预期风险和预期收益高于货币市场基金和债券型基金。

基金管理人依照恪尽职守、诚实信用、谨慎勤勉的原则管理和运用基金财产，本基金管理人不保证投资于本基金一定盈利，也不保证最低收益。

当本基金持有特定资产且存在或潜在大额赎回申请时，基金管理人履行相应程序后，可以启用侧袋机制，具体详见基金合同和招募说明书的“侧袋机制”章节。侧袋机制实施期间，基金管理人将对基金简称进行特殊标识，并不办理侧袋账户的申购赎回。请基金份额持有人仔细阅读相关内容并关注本基金启用侧袋机制时的特定风险。

基金的过往业绩并不代表其未来表现。基金管理人管理的其他基金的业绩并不构成对本基金业绩表现的保证。

基金管理人提醒投资者基金投资的“买者自负”原则，在投资者作出投资决策后，基金运营状况与基金净值变化导致的投资风险，由投资者自行承担。

本基金单一投资者持有基金份额数不得达到或超过基金份额总数的50%，但

在基金运作过程中因基金份额赎回等情形导致被动达到或超过 50%的除外。

本基金投资于具有良好流动性的金融工具，包括国内依法发行上市的股票（包含中小板、创业板、存托凭证及其他经中国证监会核准上市的股票）、港股通标的股票、股指期货、权证、国债、央行票据、金融债、公司债、企业债、中期票据、短期融资券、超短期融资券、次级债券、地方政府债券、政府支持机构债、政府支持债券、可转换债券、可交换债券、可分离交易可转换债券、债券回购、资产支持证券、银行存款（包括同业存款、定期存款、协议存款及其他银行存款）、货币市场工具、同业存单、国债期货以及法律法规或中国证监会允许基金投资的其他金融工具（但须符合中国证监会相关规定），在正常市场环境下本基金的流动性风险适中。在特殊市场条件下，如证券市场的成交量发生急剧萎缩、基金发生巨额赎回以及其他未能预见的特殊情形下，可能导致基金资产变现困难或变现对证券资产价格造成较大冲击，发生基金份额净值波动幅度较大、无法进行正常赎回业务、基金不能实现既定的投资决策等风险。

本基金可根据投资策略需要或不同配置地的市场环境的变化，选择将部分基金资产投资于内地与香港股票市场交易互联互通机制下允许买卖的规定范围内的香港联合交易所上市的股票（以下简称“港股通标的股票”）或选择不将基金资产投资于港股通标的股票，基金资产并非必然投资港股通标的股票。

基金资产投资港股通标的股票可能使本基金面临港股通交易机制下因投资环境、投资标的、市场制度以及交易规则等差异带来的特有风险，包括港股市场股价波动较大的风险（港股市场实行 T+0 回转交易，且对个股不设涨跌幅限制，港股股价可能表现出比 A 股更为剧烈的股价波动）、汇率风险（汇率波动可能对基金的投资收益造成损失）、港股通机制下交易日不连贯可能带来的风险（在内地开市香港休市的情形下，港股通不能正常交易，港股不能及时卖出，可能带来一定的流动性风险）等。本基金投资港股的具体风险请参见“十七、风险揭示”部分。

本基金的投资范围包括存托凭证。存托凭证是新证券品种，本基金投资存托凭证在承担境内上市交易股票投资的共同风险外，还将承担与存托凭证、创新企业发行、境外发行人以及交易机制相关的特有风险。

除特别说明外，本招募说明书所载内容截止日为 2022 年 12 月 22 日，有关财务数据和净值表现截止日为 2022 年 9 月 30 日。

## 目 录

一、绪言	5
二、释义	6
三、基金管理人	12
四、基金托管人	21
五、相关服务机构	26
六、基金的募集	48
七、基金合同的生效	52
八、基金份额的申购与赎回	54
九、基金的投资	65
十、基金的业绩	78
十一、基金的财产	80
十二、基金资产的估值	81
十三、基金收益与分配	87
十四、基金的费用与税收	89
十五、基金的会计与审计	92
十六、基金的信息披露	93
十七、侧袋机制	100
十八、风险揭示	103
十九、基金合同的变更、终止与基金财产的清算	109
二十、基金合同的内容摘要	111
二十一、基金托管协议的内容摘要	127
二十二、对基金份额持有人的服务	140
二十三、其他应披露事项	142
二十四、招募说明书的存放及查阅方式	143
二十五、备查文件	144

## 一、绪言

《华润元大价值优选混合型发起式证券投资基金招募说明书》（以下简称“招募说明书”或“本招募说明书”）依据《中华人民共和国证券投资基金法》（以下简称“《基金法》”）、《公开募集证券投资基金运作管理办法》（以下简称“《运作办法》”）、《证券投资基金销售管理办法》（以下简称“《销售办法》”）、《公开募集证券投资基金信息披露管理办法》（以下简称“《信息披露办法》”）、《公开募集开放式证券投资基金流动性风险管理规定》（以下简称“《流动性风险管理规定》”）和其他相关法律法规的规定以及《华润元大价值优选混合型发起式证券投资基金基金合同》（以下简称“基金合同”）编写。

基金管理人承诺本招募说明书不存在任何虚假记载、误导性陈述或者重大遗漏，并对其真实性、准确性、完整性承担法律责任。本基金是根据本招募说明书所载明的资料申请募集的。本基金管理人没有委托或授权任何其他人提供未在本招募说明书中载明的信息，或对本招募说明书作任何解释或者说明。

本招募说明书根据本基金的基金合同编写，并经中国证监会注册。基金合同是约定基金合同当事人之间权利、义务的法律文件。基金投资者自依基金合同取得基金份额，即成为基金份额持有人和基金合同的当事人，其持有基金份额的行为本身即表明其对基金合同的承认和接受，并按照《基金法》、基金合同及其他有关规定享有权利、承担义务。基金投资者欲了解基金份额持有人的权利和义务，应详细查阅基金合同。

## 二、释义

在本招募说明书中，除非文意另有所指，下列词语或简称具有如下含义：

- 1、基金或本基金：指华润元大价值优选混合型发起式证券投资基金
- 2、基金管理人：指华润元大基金管理有限公司
- 3、基金托管人：指中国工商银行股份有限公司
- 4、基金合同：指《华润元大价值优选混合型发起式证券投资基金基金合同》及对该基金合同的任何有效修订和补充
- 5、托管协议：指基金管理人与基金托管人就本基金签订之《华润元大价值优选混合型发起式证券投资基金托管协议》及对该托管协议的任何有效修订和补充
- 6、招募说明书或本招募说明书：指《华润元大价值优选混合型发起式证券投资基金招募说明书》及其更新
- 7、基金产品资料概要：指《华润元大价值优选混合型发起式证券投资基金基金产品资料概要》及其更新（基金产品资料概要的编制、披露及更新将不晚于2020年9月1日起执行）
- 8、基金份额发售公告：指《华润元大价值优选混合型发起式证券投资基金基金份额发售公告》
- 9、法律法规：指中国现行有效并公布实施的法律、行政法规、规范性文件、司法解释、行政规章以及其他对基金合同当事人有约束力的决定、决议、通知等
- 10、《基金法》：指2012年12月28日第十一届全国人民代表大会常务委员会第三十次会议修订，自2013年6月1日起实施，并经2015年4月24日第十二届全国人民代表大会常务委员会第十四次会议《全国人民代表大会常务委员会关于修改〈中华人民共和国港口法〉等七部法律的决定》修改的《中华人民共和国证券投资基金法》及颁布机关对其不时做出的修订
- 11、《销售办法》：指中国证监会2013年3月15日颁布、同年6月1日实施的《证券投资基金销售管理办法》及颁布机关对其不时做出的修订
- 12、《信息披露办法》：指中国证监会2019年7月26日颁布、同年9月1日实施的《公开募集证券投资基金信息披露管理办法》及颁布机关对其不时做出的修订

13、《运作办法》：指中国证监会2014年7月7日颁布、同年8月8日实施的《公开募集证券投资基金运作管理办法》及颁布机关对其不时做出的修订

14、《流动性风险管理规定》：指中国证监会2017年8月31日颁布、同年10月1日实施的《公开募集开放式证券投资基金流动性风险管理规定》及颁布机关对其不时做出的修订

15、中国证监会：指中国证券监督管理委员会

16、银行业监督管理机构：指中国人民银行和/或中国银行业监督管理委员会

17、基金合同当事人：指受基金合同约束，根据基金合同享有权利并承担义务的法律主体，包括基金管理人、基金托管人和基金份额持有人

18、个人投资者：指依据有关法律法规规定可投资于证券投资基金的自然人

19、机构投资者：指依法可以投资证券投资基金的、在中华人民共和国境内合法登记并存续或经有关政府部门批准设立并存续的企业法人、事业法人、社会团体或其他组织

20、合格境外机构投资者：指符合《合格境外机构投资者境内证券投资管理暂行办法》及相关法律法规规定可以投资于在中国境内依法募集的证券投资基金的中国境外的机构投资者

21、投资人：指个人投资者、机构投资者和合格境外机构投资者以及法律法规或中国证监会允许购买证券投资基金的其他投资人的合称（以下或称“基金投资者”、“投资者”）

22、基金份额持有人：指依基金合同和招募说明书合法取得基金份额的投资人

23、基金销售业务：指基金管理人或销售机构宣传推介基金，发售基金份额，办理基金份额的申购、赎回、转换、转托管及定期定额投资等业务

24、销售机构：指华润元大基金管理有限公司以及符合《销售办法》和中国证监会规定的其他条件，取得基金销售业务资格并与基金管理人签订了基金销售服务协议，办理基金销售业务的机构

25、登记业务：指基金登记、存管、过户、清算和结算业务，具体内容包括投资人基金账户的建立和管理、基金份额登记、基金销售业务的确认、清算和结算、代理发放红利、建立并保管基金份额持有人名册和办理非交易过户等

26、登记机构：指办理登记业务的机构。本基金的登记机构为华润元大基金

管理有限公司或接受华润元大基金管理有限公司委托代为办理登记业务的机构

27、基金账户：指登记机构为投资人开立的、记录其持有的、基金管理人所管理的基金份额余额及其变动情况的账户

28、基金交易账户：指销售机构为投资人开立的、记录投资人通过该销售机构办理认购、申购、赎回、转换、转托管及定期定额投资等业务而引起的基金份额变动及结余情况的账户

29、基金合同生效日：指基金募集达到法律法规规定及基金合同规定的条件，基金管理人向中国证监会办理基金备案手续完毕，并获得中国证监会书面确认的日期

30、基金合同终止日：指基金合同规定的基金合同终止事由出现后，基金财产清算完毕，清算结果报中国证监会备案并予以公告的日期

31、基金募集期：指自基金份额发售之日起至发售结束之日止的期间，最长不得超过3个月

32、存续期：指基金合同生效至终止之间的不定期期限

33、工作日：指上海证券交易所、深圳证券交易所的正常交易日

34、T日：指销售机构在规定时间受理投资人申购、赎回或其他业务申请的开放日

35、T+n日：指自T日起第n个工作日（不包含T日）

36、开放日：指为投资人办理基金份额申购、赎回或其他业务的工作日（若本基金参与港股通交易且该工作日为非港股通交易日时，则基金管理人可根据实际情况决定本基金是否开放申购、赎回及转换等业务，具体以届时提前发布的公告为准）

37、开放时间：指开放日基金接受申购、赎回或其他交易的时间段

38、《业务规则》：指《华润元大基金管理有限公司开放式基金业务规则》，是规范基金管理人所管理的开放式证券投资基金登记方面的业务规则，由基金管理人 and 投资人共同遵守

39、认购：指在基金募集期内，投资人根据基金合同和招募说明书的规定申请购买基金份额的行为

40、申购：指基金合同生效后，投资人根据基金合同和招募说明书的规定申请购买基金份额的行为



41、赎回：指基金合同生效后，基金份额持有人按基金合同和招募说明书规定的条件要求将基金份额兑换为现金的行为

42、基金转换：指基金份额持有人按照基金合同和基金管理人届时有效公告规定的条件，申请将其持有基金管理人管理的、某一基金的基金份额转换为基金管理人管理的其他基金基金份额的行为

43、转托管：指基金份额持有人在本基金的不同销售机构之间实施的变更所持基金份额销售机构的操作

44、定期定额投资计划：指投资人通过有关销售机构提出申请，约定每期申购日、扣款金额及扣款方式，由销售机构于每期约定扣款日在投资人指定银行账户内自动完成扣款及受理基金申购申请的一种投资方式

45、巨额赎回：指本基金单个开放日，基金净赎回申请（赎回申请份额总数加上基金转换中转出申请份额总数后扣除申购申请份额总数及基金转换中转入申请份额总数后的余额）超过上一开放日基金总份额的10%的情形

46、销售服务费：指从基金资产中计提的，用于本基金市场推广、销售以及基金份额持有人服务的费用

47、基金份额类别：指根据认购费、申购费、赎回费、销售服务费收取方式的不同将基金份额分为不同的类别，即A类基金份额和C类基金份额。两类基金份额类别分别设置代码，分别计算和公告基金份额净值和基金份额累计净值

48、元：指人民币元

49、基金收益：指基金投资所得红利、股息、债券利息、买卖证券价差、银行存款利息、已实现的其他合法收入及因运用基金财产带来的成本和费用的节约

50、基金资产总值：指基金拥有的各类有价证券、银行存款本息、基金应收申购款及其他资产的价值总和

51、基金资产净值：指基金资产总值减去基金负债后的价值

52、基金份额净值：指计算日基金资产净值除以计算日基金份额总数

53、基金资产估值：指计算评估基金资产和负债的价值，以确定基金资产净值和基金份额净值的过程

54、指定媒介：指中国证监会指定的用以进行信息披露的报刊、互联网网站（包括基金管理人网站、基金托管人网站、中国证监会基金电子披露网站）等媒介

55、不可抗力：指基金合同当事人不能预见、不能避免且不能克服的客观事件

56、流动性受限资产：指由于法律法规、监管、合同或操作障碍等原因无法以合理价格予以变现的资产，包括但不限于到期日在 10 个交易日以上的逆回购与银行定期存款（含协议约定有条件提前支取的银行存款）、停牌股票、流通受限的新股及非公开发行股票、资产支持证券、因发行人债务违约无法进行转让或交易的债券等

57、侧袋机制：指将基金投资组合中的特定资产从原有账户分离至一个专门账户进行处置清算，目的在于有效隔离并化解风险，确保投资者得到公平对待，属于流动性风险管理工具。侧袋机制实施期间，原有账户称为主袋账户，专门账户称为侧袋账户

58、特定资产：包括：（一）无可参考的活跃市场价格且采用估值技术仍导致公允价值存在重大不确定性的资产；（二）按摊余成本计量且计提资产减值准备仍导致资产价值存在重大不确定性的资产；（三）其他资产价值存在重大不确定性的资产

59、摆动定价机制：指当本基金各类份额遭遇大额申购赎回时，通过调整基金份额净值的方式，将基金调整投资组合的市场冲击成本分配给实际申购、赎回的投资者，从而减少对存量基金份额持有人利益的不利影响，确保投资者的合法权益不受损害并得到公平对待

60、发起式基金：指符合《运作办法》和中国证监会规定的相关条件而募集、运作，由基金管理人、基金管理人股东、基金管理人高级管理人员或基金经理承诺认购一定金额并持有一定期限的证券投资基金

61、发起资金：指基金管理人的股东资金、基金管理人固有资金、基金管理人高级管理人员或基金经理等人员参与认购的资金。发起资金认购本基金的金额不低于 1000 万元，且发起资金认购的基金份额持有期限不低于三年

62、发起资金提供方：指以发起资金认购本基金且承诺以发起资金认购的基金份额持有期限不少于三年的基金管理人股东、基金管理人、基金管理人高级管理人员或基金经理等人员

63、港股通：指投资者委托内地证券公司，经由上海证券交易所/深圳证券交易所设立的证券交易服务公司，向香港联合交易所进行申报，买卖规定范围内的

## 香港联合交易所上市的股票

### 三、基金管理人

#### （一）基金管理人概况

名称：华润元大基金管理有限公司

住所：深圳市前海深港合作区南山街道兴海大道 3040 号前海世茂金融中心二期 1 栋 2103-2105 单元

办公地址：深圳市前海深港合作区兴海大道 3040 号前海世茂金融中心二期 1 栋 2103-2105 单元

邮政编码：518066

法定代表人：费凡

成立时间：2013 年 1 月 17 日

注册资本：6 亿元人民币

存续期限：永续经营

联系人：林婷婷

电话：（0755）88399008

传真：（0755）88399045

华润元大基金管理有限公司（以下简称“公司”）经中国证监会证监许可[2012]1746 号文批准设立；经中国证监会证监许可[2019]1629 号文批准增加注册资本并变更百分之五以上股权股东。公司股权结构如下：

股东名称	股权比例
华润深国投信托有限公司	51%
元大证券投资信托股份有限公司	24.5%
华润金控投资有限公司	24.5%

本基金管理人公司治理结构完善，经营运作规范，能够切实维护基金投资人的合法权益。公司董事会下设两个专业委员会：薪酬与提名委员会、风险控制委员会，有针对性地研究公司在经营管理和基金运作中的相关情况，制定相应的政策，并充分发挥独立董事的职能，切实加强对公司运作的监督。

公司监事会由四位监事组成，主要负责检查公司的财务以及对公司董事、高级管理人员的行为进行监督。

公司实行董事会领导下的总经理负责制，总经理根据公司章程及董事会授权，全面主持公司日常经营管理。督察长负责公司及基金运作的合规风控工作，由公

司董事会聘任，对董事会负责。公司经营层设总经理业务办公会、产品审议委员会、风险管理委员会、金融科技委员会、公募基金投资决策委员会、专户产品投资决策委员会、固有资金投资运用管理委员会作为总经理行使职权的议事决策机构。

截止到2022年9月30日，公司有员工67人，其中56%的员工具有硕士及以上学历，94%的员工具有基金从业资格。

公司已经建立健全投资管理制度、风险控制制度、监察稽核制度、基金会计制度、财务管理制度、信息技术管理制度、信息披露制度等公司管理制度。

## （二）主要成员情况

### 1、基金管理人董事会成员

费凡先生，董事长，硕士。历任维克多管理有限公司投资咨询项目经理，珠海华润银行股份有限公司战略规划高级项目经理、总行战略及机构发展部助理总经理、行业金融部副总经理、业务拓展二部总经理、能源金融业务拓展部总经理等职务，高瓴资本股权投资并购业务投资副总裁，华润资本管理有限公司华润新经济基金董事总经理，创投业务板块董事总经理。现任华润金融控股有限公司战略发展部总经理，华润保险经纪有限公司董事。

陈矛女士，董事，硕士。历任北京毕马威华振会计师事务所审计师，美国辛普森会计师事务所审计师；美国谷歌公司财务部美洲区财务分析经理，华润（集团）有限公司财务部经理、高级经理、综合管理专业总监，华润（集团）有限公司财务部助理总监，华润金融控股有限公司助理总经理、财务总监、副总经理，华润融资租赁有限公司董事。现任华润金融控股有限公司财务专家，华润保险经纪有限公司董事长，华润深国投投资有限公司董事。

刘宗圣先生，董事，博士。历任泰国WALL RESEARCH投资策略分析师、宝来证券研发部总经研究组组长、宝来证券集团总裁特别助理、总经理室主任、国际金融部副总经理，宝来证券（香港）有限公司总经理，宝来证券投资信托股份有限公司总经理，PT AMCI Manajemen Investasi Indonesia公司（简称AMII资产管理公司）董事（Commissioner），元大资产管理公司（印度尼西亚）监事。现任元大证券投资信托股份有限公司董事长，台湾地区证券投资信托暨顾问商业同业公会理事长，社团法人台湾注册财务策划师协会常务理事。

刘民先生，独立董事，博士。历任香港中文大学系统工程和工程管理系助理教授、金融系助理教授、副教授，美国密苏里大学经济学系副教授，香港中文大学金融理学硕士项目主任，香港中文大学-清华大学MBA项目主任。现任香港中文大学EMBA（中文）项目及金融财务MBA项目主任、教授，四川金顶股份有限公司独立董事。

汪习根先生，独立董事，博士。历任武汉大学法学院教授、博士生导师。现任华中科技大学法学院院长、教授。

代军勋先生，独立董事，博士。历任中国农业银行襄阳分行信贷员，武汉大学金融系讲师，武汉大学经济与管理学院院长助理。现任武汉大学金融系副教授，太保武大保险科技研究院副院长，湖北美天生物科技股份有限公司（新三板挂牌）外部非执行董事。

江先达先生，董事，硕士学位。历任建设银行广东省分行内审经理，德勤会计师事务所审计经理，华商银行计财部总经理，珠海华润银行股份有限公司资金运营中心总经理。现任华润元大基金管理有限公司总经理，深圳华润元大资产管理有限公司执行董事。

## 2、基金管理人监事会成员

肖震宇先生，监事长，硕士。历任广东发展银行惠州分行客户经理，深圳联合国船舶代理有限公司财务，德勤华永会计师事务所有限公司（上海）审计经理，华润集团审计部高级审计师，珠海华润银行审计部总经理（期间兼任百色右江华润村镇银行监事长），焦作中旅银行副行长兼财务总监，中国旅游产业基金管理有限公司运营总监，上海复星集团财务管理董事总经理、复星银行与保险产业委员会副CFO，华润金融控股有限公司财务部副总经理（主持工作）。现任华润金融控股有限公司风险审计部副总经理（主持工作），华润融资租赁有限公司监事，华润保险经纪有限公司监事，华润深国投投资有限公司监事。

林瑞源先生，监事，学士。历任元大证券股份有限公司服务代理部科长、元大证券投资信托股份有限公司（历经通路事业部、投资理财部、行销部及客户服务部）资深副总经理、华润元大基金管理有限公司总经理、元大证券投资信托股份有限公司通路事业部资深副总经理、元大人寿保险股份有限公司资深副总经理（业务督导主管、营运督导主管）、元大证券股份有限公司作业中心资深副总经理（财务督导）。现任元大证券投资信托股份有限公司执行副总经理。

李晴女士，监事，硕士。现任华润元大基金管理有限公司交易部部门负责人。

罗黎军先生，监事，硕士。历任安信证券股份有限公司国际业务部港股研究员、上海五牛股权投资基金管理有限公司证券投资部行业研究员、香江金融控股集团有限公司投资管理部港股研究员。现任华润元大安鑫灵活配置混合型证券投资基金、华润元大润泰双鑫债券型证券投资基金、华润元大欣享混合型发起式证券投资基金基金经理。

### 3、基金管理人高级管理人员

江先达先生，总经理，硕士。简历见董事会成员介绍。

刘豫皓先生，督察长，硕士。历任湖北省交通运输厅汉十高速公路管理处职员，审计署西安特派员办事处主任科员，华润（集团）有限公司审计部高级审计师，华润金融控股有限公司风险管理及审计部助理总经理。现任华润元大基金管理有限公司督察长，深圳华润元大资产管理有限公司执行监事。

张彦军先生，首席信息官，硕士。历任览众科技有限公司咨询实施部部门经理、赢时胜信息科技有限公司产品设计部需求分析师、信达澳银基金管理有限公司信息技术部经理。现任华润元大基金管理有限公司科技运营中心负责人。

### 4、本基金基金经理

刘宏毅先生，基金经理，复旦大学发展经济学硕士，12年金融行业从业经验。历任湘财证券有限责任公司研究员、信诚基金管理有限公司宏观分析师，现任华润元大信息传媒科技混合型证券投资基金、华润元大核心动力混合型证券投资基金、华润元大价值优选混合型发起式证券投资基金基金经理。

### 5、投资决策委员会成员

江先达（总经理）

金兴健（投研负责人、研究部负责人、专户投资部负责人）

刘宏毅（基金经理）

李武群（量化指数部负责人、基金经理）

上述人员之间无近亲属关系。

#### （三）基金管理人的职责

1、依法募集资金，办理或者委托经中国证监会认定的其他机构代为办理基金份额的发售、申购、赎回和登记事宜；

2、办理基金备案手续；

- 3、对所管理的不同基金财产分别管理、分别记账，进行证券投资；
- 4、按照基金合同的约定确定基金收益分配方案，及时向基金份额持有人分配收益；
- 5、进行基金会计核算并编制基金财务会计报告；
- 6、编制季度报告、中期报告和年度报告；
- 7、计算并公告基金净值信息，确定基金份额申购、赎回价格；
- 8、办理与基金财产管理业务活动有关的信息披露事项；
- 9、按照规定召集基金份额持有人大会；
- 10、保存基金财产管理业务活动的记录、账册、报表和其他相关资料；
- 11、以基金管理人名义，代表基金份额持有人利益行使诉讼权利或者实施其他法律行为；
- 12、有关法律法规和中国证监会规定及基金合同约定的其他职责。

#### （四）基金管理人的承诺

1、基金管理人承诺不从事违反《中华人民共和国证券法》的行为，并承诺建立健全内部控制制度，采取有效措施，防止违反《中华人民共和国证券法》行为的发生；

2、基金管理人承诺不从事违反《基金法》的行为，并承诺建立健全内部风险控制制度，采取有效措施，防止下列行为的发生：

- （1）将基金管理人固有财产或者他人财产混同于基金财产从事证券投资；
- （2）不公平地对待管理的不同基金财产；
- （3）利用基金财产或职务之便为基金份额持有人以外的第三人牟取利益；
- （4）向基金份额持有人违规承诺收益或者承担损失；
- （5）侵占、挪用基金财产；
- （6）泄露因职务便利获取的未公开信息、利用该信息从事或者明示、暗示他人从事相关的交易活动；
- （7）玩忽职守，不按照规定履行职责；
- （8）法律、行政法规和中国证监会规定禁止的其他行为。

3、基金管理人承诺严格遵守基金合同，并承诺建立健全内部控制制度，采取有效措施，防止违反基金合同行为的发生；



4、基金管理人承诺加强人员管理，强化职业操守，督促和约束员工遵守国家有关法律法规及行业规范，诚实信用、勤勉尽责；

5、基金管理人承诺不从事其他法规规定禁止从事的行为。

#### （五）基金经理承诺

1、依照有关法律法规和基金合同的规定，本着谨慎的原则为基金份额持有人谋取最大利益；

2、不利用职务之便为自己、受雇人或任何第三者谋取利益；

3、不泄露在任职期间知悉的有关证券、基金的商业秘密，尚未依法公开的基金投资内容、基金投资计划等信息，或利用该信息从事或者明示、暗示他人从事相关的交易活动；

4、不以任何形式为其他组织或个人进行证券交易。

#### （六）基金管理人的内部控制制度

公司内部控制是指公司为防范和化解风险，保证经营运作符合公司的发展规划，在充分考虑内外部环境的基础上，通过建立组织机制，运用管理方法，控制严密，实施操作程序与控制措施而形成的系统。公司内部控制制度体系由公司章程、内部控制大纲、基本管理制度、专项制度和操作规范四个层次的制度系列构成。

公司董事会对公司建立内部控制制度和维持其有效性承担最终责任，公司管理层对内部控制制度的有效执行承担责任。

#### 1、内部控制目标

公司内部控制的总体目标是：

（1）保证公司经营运作严格遵守国家有关法律法规和行业监管规则，自觉形成守法经营，规范运作的经营思想和经营理念。

（2）防范和化解经营风险，提高经营管理效益，确保经营业务的稳健运行和受托资产的安全完整，实现公司的持续、稳定、健康发展。

（3）确保基金、公司财务和其它信息真实、准确、完整、及时。

#### 2、内部控制原则

公司内部控制遵循以下原则：

（1）健全性原则。内部控制包括公司的各项业务、各个部门或机构和各级人员，并涵盖到决策、执行、监督、反馈等各个环节。

（2）有效性原则。通过科学的内控手段和方法，建立合理的内控程序，维护内控制度的有效执行。

（3）独立性原则。公司各机构、部门和岗位职责保持相对独立，公司基金等受托资产、自有资产、其它资产的运作分离。

（4）相互制约原则。公司内部部门和岗位的设置权责分明、相互制衡。

（5）成本效益原则。公司运用科学化的经营管理方法降低运作成本，提高经济效益，以合理的控制成本达到最佳的内部控制效果。

### 3、内部控制的组织体系

公司的内部控制组织体系是一个权责分明、分工明确的组织结构，以实现对公司从决策层到管理层和操作层的全面监督和控制。具体而言，包括如下组成部分：

（1）董事会负责公司整体风险的预防和控制，审核、监督公司风险控制制度的有效执行。

（2）监事会依照公司法和公司章程对公司经营管理活动、董事和公司管理层的行为行使监督权。

（3）董事会下设薪酬与提名委员会、风险控制委员会。风险控制委员会负责对公司经营管理与基金运作的风险控制及合法合规性进行审议、监督和检查。

（4）公司设督察长，负责公司及其基金运作的合规风控工作，对董事会负责，就内部控制制度和执行情况独立地履行检查、评价、报告、建议职能，定期和不定期地向董事会报告公司内部控制执行情况。

（5）风险管理委员会是负责协助总经理统揽公司风险管理全局的议事机构，负责审议风控制度、流程，评价风险管理状况，为公司各环节风险的监测、评估与防范提供意见及建议。

（6）公司设独立的合规管理部，负责对公司的基金运作、内部管理、系统实施和合法合规情况进行内部监督。公司设独立的风险管理部，负责对公司的基金运作、内部管理、系统实施进行风险控制。

（7）公司各业务部门根据具体情况制定本部门的作业流程及风险控制制度，加强对风险的控制，将风险控制在最小范围内。

### 4、内部控制的要素

内部控制的基本要素包括控制环境、风险评估、控制活动、信息沟通（报告

制度）、内部监控和法律法规指引。

#### （1）控制环境

公司致力于贯彻内控优先和风险管理理念，培养全体员工的风险防范意识，营造浓厚的内控文化氛围，确保全体员工及时了解国家法律法规和公司规章制度，使风险意识贯穿到公司各个部门、各个岗位和各个环节。

#### （2）风险评估

公司建立了科学严密的风险评估体系，对公司内外部风险进行识别、评估和分析，及时防范和化解风险。

#### （3）控制活动

公司控制活动包括自我控制、职责分离、监察稽核、实物控制、业绩评价、严格授权、资产分离、危机处理等政策、程序或措施。

#### （4）信息沟通（报告制度）

公司建立了内部办公自动化系统及清晰的报告系统，通过建立有效的信息沟通渠道，公司全体人员可以充分了解与其职责相关的信息，保证信息及时送达并处理。

公司的报告系统包括定期报告和临时报告。定期报告按照不同的时间、频次进行报告。临时报告是指一旦出现报告事由后的及时报告。

公司的执行体系报告路线是各业务人员向部门主管报告、部门主管向总经理报告、总经理向董事会报告。

公司的监督体系报告路径是公司员工、各部门主管向合规管理部、风险管理部报告，合规管理部与风险管理部向总经理、督察长报告。

督察长向董事会报告，董事会、监事会向股东会报告。

#### （5）内部监控

公司设置督察长和独立的合规管理部与风险管理部，对公司内部控制制度的执行情况进行持续的监督，保证内部控制制度落实。另外公司还定期评价内部控制的有效性，根据市场环境、新的金融工具、新的技术应用和新的法律法规等情况，适时改进。

#### （6）法律法规指引

公司将严格贯彻基金管理相关的法律法规，严格依法经营。督察长和合规管理部负责确保公司运作和各项业务符合法律法规的要求。

## 5、基金管理人关于内部控制制度的声明

（1）基金管理人确知建立、实施和维持内部控制制度是基金管理人董事会及管理层的责任；

（2）上述关于内部控制制度的披露真实、准确；

（3）基金管理人承诺将根据市场环境的变化及基金管理人不断发展不断完善内部控制制度。

## 四、基金托管人

### （一）基金托管人基本情况

名称：中国工商银行股份有限公司  
注册地址：北京市西城区复兴门内大街55号  
成立时间：1984年1月1日  
法定代表人：陈四清  
注册资本：人民币35,640,625.7089万元  
联系电话：010-66105799  
联系人：郭明

### （二）主要人员情况

截至2022年9月，中国工商银行资产托管部共有员工213人，平均年龄34岁，95%以上员工拥有大学本科以上学历，高管人员均拥有研究生以上学历或高级技术职称。

### （三）基金托管业务经营情况

作为中国大陆托管服务的先行者，中国工商银行自1998年在国内首家提供托管服务以来，秉承“诚实信用、勤勉尽责”的宗旨，依靠严密科学的风险管理和内部控制体系、规范的管理模式、先进的营运系统和专业的服务团队，严格履行资产托管人职责，为境内外广大投资者、金融资产管理机构和企业客户提供安全、高效、专业的托管服务，展现优异的市场形象和影响力。建立了国内托管银行中最丰富、最成熟的产品线。拥有包括证券投资基金、信托资产、保险资产、社会保障基金、基本养老保险、企业年金基金、QFII资产、QDII资产、股权投资基金、证券公司集合资产管理计划、证券公司定向资产管理计划、商业银行信贷资产证券化、基金公司特定客户资产管理、QDII专户资产、ESCROW等门类齐全的托管产品体系，同时在国内率先开展绩效评估、风险管理等增值服务，可以为各类客户提供个性化的托管服务。截至2022年9月，中国工商银行共托管证券投资基金1334只。自2003年以来，本行连续二十年获得香港《亚洲货币》、英国《全球托管人》、香港《财资》、美国《环球金融》、内地《证券时报》、《上海证券报》等境内外权威财经媒体评选的84项最佳托管银行大奖；是获得奖项最多的国内托管银行，优良的服务品质获得国内外金融领域的持续认可和广泛好评。

### （四）基金托管人的内部控制制度

中国工商银行资产托管部自成立以来，各项业务飞速发展，始终保持在资产托管行业的优势地位。这些成绩的取得，是与资产托管部“一手抓业务拓展，一手抓内控建设”的做法是分不开的。资产托管部非常重视改进和加强内部风险管理工作，在积极拓展各项托管业务的同时，把加强风险防范和控制的力度，精心培育内控文化，完善风险控制机制，强化业务项目全过程风险管理作为重要工作来做。从2005年至今共十五次顺利通过评估组织内部控制和安全措施最权威的ISAE3402审阅，全部获得无保留意见的控制及有效性报告。充分表明独立第三方对我行托管服务在风险管理、内部控制方面的健全性和有效性的全面认可，也证明中国工商银行托管服务的风险控制能力已经与国际大型托管银行接轨，达到国际先进水平。目前，ISAE3402审阅已经成为年度化、常规化的内控工作手段。”

### 1、内部风险控制目标

保证业务运作严格遵守国家有关法律法规和行业监管规则，强化和建立守法经营、规范运作的经营思想和经营风格，形成一个运作规范化、管理科学化、监控制度化的内控体系；防范和化解经营风险，保证托管资产的安全完整；维护持有人的权益；保障资产托管业务安全、有效、稳健运行。

### 2、内部风险控制组织结构

中国工商银行资产托管业务内部风险控制组织结构由中国工商银行稽核监察部门（内控合规部、内部审计局）、资产托管部内设风险控制处及资产托管部各业务处室共同组成。总行稽核监察部门负责制定全行风险管理政策，对各业务部门风险控制工作进行指导、监督。资产托管部内部设置专门负责稽核监察工作的内部风险控制处，配备专职稽核监察人员，在总经理的直接领导下，依照有关法律规章，对业务的运行独立行使稽核监察职权。各业务处室在各自职责范围内实施具体的风险控制措施。

### 3、内部风险控制原则

（1）合法性原则。内控制度应当符合国家法律法规及监管机构的监管要求，并贯穿于托管业务经营管理活动的始终。

（2）完整性原则。托管业务的各项经营管理活动都必须有相应的规范程序和监督制约；监督制约应渗透到托管业务的全过程和各个操作环节，覆盖所有的部门、岗位和人员。

（3）及时性原则。托管业务经营活动必须在发生时能准确及时地记录；按照“内控优先”的原则，新设机构或新增业务品种时，必须做到已建立相关的规章制度。

（4）审慎性原则。各项业务经营活动必须防范风险，审慎经营，保证基金资产和其他委托资产的安全与完整。

（5）有效性原则。内控制度应根据国家政策、法律及经营管理的需要适时修改完善，并保证得到全面落实执行，不得有任何空间、时限及人员的例外。

（6）独立性原则。设立专门履行托管人职责的管理部门；直接操作人员和控制人员必须相对独立，适当分离；内控制度的检查、评价部门必须独立于内控制度的制定和执行部门。

#### 4、内部风险控制措施实施

（1）严格的隔离制度。资产托管业务与传统业务实行严格分离，建立了明确的岗位职责、科学的业务流程、详细的操作手册、严格的人员行为规范等一系列规章制度，并采取了良好的防火墙隔离制度，能够确保资产独立、环境独立、人员独立、业务制度和管理独立、网络独立。

（2）高层检查。主管行领导与部门高级管理层作为工行托管业务政策和策略的制定者和管理者，要求下级部门及时报告经营管理情况和特别情况，以检查资产托管部在实现内部控制目标方面的进展，并根据检查情况提出内部控制措施，督促职能管理部门改进。

（3）人事控制。资产托管部严格落实岗位责任制，建立“自控防线”、“互控防线”、“监控防线”三道控制防线，健全绩效考核和激励机制，树立“以人为本”的内控文化，增强员工的责任心和荣誉感，培育团队精神和核心竞争力。并通过进行定期、定向的业务与职业道德培训、签订承诺书，使员工树立风险防范与控制理念。

（4）经营控制。资产托管部通过制定计划、编制预算等方法开展各种业务营销活动、处理各项事务，从而有效地控制和配置组织资源，达到资源利用和效益最大化目的。

（5）内部风险管理。资产托管部通过稽核监察、风险评估等方式加强内部风险管理，定期或不定期地对业务运作状况进行检查、监控，指导业务部门进行风险识别、评估，制定并实施风险控制措施，排查风险隐患。

（6）数据安全控制。我们通过业务操作区相对独立、数据和传真加密、数据传输线路的冗余备份、监控设施的运用和保障等措施来保障数据安全。

（7）应急准备与响应。资产托管业务建立专门的灾难恢复中心，制定了基于数据、应用、操作、环境四个层面的完备的灾难恢复方案，并组织员工定期演练。为使演练更加接近实战，资产托管部不断提高演练标准，从最初的按照预订时间演练发展到现在的“随机演练”。从演练结果看，资产托管部完全有能力在发生灾难的情况下两个小时内恢复业务。

#### 5、资产托管部内部控制情况

（1）资产托管部内部设置专职稽核监察部门，配备专职稽核监察人员，在总经理的直接领导下，依照有关法律规章，全面贯彻落实全程监控思想，确保资产托管业务健康、稳定地发展。

（2）完善组织结构，实施全员风险管理。完善的风险管理体系需要从上至下每个员工的共同参与，只有这样，风险控制制度和措施才会全面、有效。资产托管部实施全员风险管理，将风险控制责任落实到具体业务部门和业务岗位，每位员工对自己岗位职责范围内的风险负责，通过建立纵向双人制、横向多部门制的内部组织结构，形成不同部门、不同岗位相互制衡的组织结构。

（3）建立健全规章制度。资产托管部十分重视内控制度的建设，一贯坚持把风险防范和控制的理念和方法融入岗位职责、制度建设和工作流程中。经过多年努力，资产托管部已经建立了一整套内部风险控制制度，包括：岗位职责、业务操作流程、稽核监察制度、信息披露制度等，覆盖所有部门和岗位，渗透各项业务过程，形成各个业务环节之间的相互制约机制。

（4）内部风险控制始终是托管部工作重点之一，保持与业务发展同等地位。资产托管业务是商业银行新兴的中间业务，资产托管部从成立之日起就特别强调规范运作，一直将建立一个系统、高效的风险防范和控制体系作为工作重点。随着市场环境的变化和托管业务的快速发展，新问题、新情况不断出现，资产托管部始终将风险管理放在与业务发展同等重要的位置，视风险防范和控制为托管业务生存和发展的生命线。

#### （五）基金托管人对基金管理人运作基金进行监督和管理的方法和程序

根据《基金法》、《运作办法》、基金合同、托管协议和有关法律、法规的规定，对基金的投资对象、基金资产的投资组合比例、基金资产的核算、基



基金资产净值的计算、基金管理人报酬的计提和支付、基金托管人报酬的计提和支付、基金申购资金的到账和赎回资金的划付、基金收益分配等行为的合法性、合规性进行监督和核查。

基金托管人发现基金管理人的违反《基金法》、《运作办法》、基金合同和有关证券法律法规规定的行为，应及时以书面形式通知基金管理人限期纠正，基金管理人收到通知后应及时核对确认并以书面形式对基金托管人发出回函。在限期内，基金托管人有权随时对通知事项进行复查，督促基金管理人改正。基金管理人对基金托管人通知的违规事项未能在限期内纠正的，基金托管人应报告中国证监会。

基金托管人发现基金管理人重大违规行为，应立即报告中国证监会，同时通知基金管理人限期纠正。

## 五、相关服务机构

### （一）基金份额发售机构

#### 1、直销机构

本基金直销机构为本基金管理人直销中心。

名称：华润元大基金管理有限公司

住所：深圳市前海深港合作区前湾一路1号A栋201室（入驻深圳市前海商务秘书有限公司）

办公地址：深圳市前海深港合作区兴海大道3040号前海世茂金融中心二期1栋2103-2105单元

法定代表人：费凡

成立时间：2013年1月17日

电话：（0755）88399008

传真：（0755）88399045

联系人：袁欣欣

客户服务电话：4000-1000-89

网址：[www.cryuantafund.com](http://www.cryuantafund.com)

#### 2、其他销售机构

##### （1）中国工商银行股份有限公司

住所：北京市西城区复兴门内大街55号

办公地址：北京市西城区复兴门内大街55号

法定代表人：陈四清

联系人：郭明

公司电话：010-66107914

客服电话：95588

官方网站：[www.icbc.com.cn](http://www.icbc.com.cn)

##### （2）平安银行股份有限公司

住所：广东省深圳市深南东路5047号

办公地址：广东省深圳市深南东路5047号

法定代表人：谢永林

联系人：赵杨

公司电话：0755-22166574

客服电话：95511-3

官方网站：bank.pingan.com

（3）招商证券股份有限公司

住所：深圳市福田区福华一路 111 号招商证券大厦

办公地址：深圳市福田区福华一路 111 号招商证券大厦

法定代表人：霍达

联系人：黄婵君

公司电话：0755-82943666

客服电话：95565、4008888111

官方网站：www.newone.com.cn

（4）中国银河证券股份有限公司

住所：北京市丰台区西营街 8 号院 1 号楼 7 至 18 层 101

办公地址：北京市丰台区西营街 8 号院 1 号楼青海金融大厦

法定代表人：陈亮

联系人：辛国政

公司电话：010-80928123

客服电话：4008-888-888、95551

官方网站：www.chinastock.com.cn

（5）国信证券股份有限公司

住所：深圳市罗湖区红岭中路 1012 号国信证券大厦十六层至二十六层

办公地址：深圳市罗湖区红岭中路 1012 号国信证券大厦十六层至二十六层

法定代表人：何如

联系人：李颖

公司电话：0755-82130833

客服电话：95536

官方网站：www.guosen.com.cn

（6）东吴证券股份有限公司

住所：苏州市工业园区星阳街 5 号东吴证券大厦

办公地址：苏州市工业园区星阳街5号东吴证券大厦

法定代表人：范力

联系人：郭晶晶

公司电话：0512-62938521

客服电话：95330

官方网站：www.dwzq.com.cn

（7）中信建投证券股份有限公司

住所：北京市朝阳区安立路66号4号楼

办公地址：北京市朝内大街188号

法定代表人：王常青

联系人：刘畅

公司电话：010-85156398

客服电话：400-888-8108、95587

官方网站：www.csc108.com

（8）中信证券股份有限公司

住所：广东省深圳市福田区中心三路8号卓越时代广场（二期）北座

办公地址：北京朝阳区亮马桥路48号中信证券大厦18层

法定代表人：张佑君

联系人：王一通

公司电话：010-60838888

客服电话：95548

官方网站：www.cs.ecitic.com

（9）中信证券（山东）有限责任公司

住所：青岛市崂山区深圳路222号1号楼2001

办公地址：青岛市市南区东海西路28号龙翔广场东座5层

法定代表人：姜晓林

联系人：刘晓明

公司电话：0531-89606165

客服电话：95548

官方网站：www.sd.citics.com

（10）中泰证券股份有限公司

住所：山东济南市中区经七路 86 号

办公地址：山东济南市中区经七路 86 号证券大厦 2001 室

法定代表人：李玮

联系人：朱琴

公司电话：021-20315161

客服电话：95538

官方网站：www.zts.com.cn

（11）光大证券股份有限公司

住所：上海市静安区新闻路 1508 号

办公地址：上海市静安区新闻路 1508 号

法定代表人：周健男

联系人：戴巧燕

公司电话：021-22169999

客服电话：95525

官方网站：www.ebscn.com

（12）中山证券有限责任公司

住所：深圳市南山区创业路 1777 号海信南方大厦 21、22 层

办公地址：深圳市南山区创业路 1777 号海信南方大厦 21、22 层

法定代表人：吴小静

联系人：罗艺琳

公司电话：0755-82943755

客服电话：95329

官方网站：www.zszq.com

（13）海通证券股份有限公司

住所：上海市广东路 689 号

办公地址：上海市广东路 689 号海通证券大厦

法定代表人：周杰

联系人：李笑鸣

公司电话：021-23219000

客服电话：95553

官方网站：www.htsec.com

（14）中信期货有限公司

住所：深圳市福田区中心三路8号卓越时代广场(二期)北座13层1301室-1305室、14层

办公地址：深圳市福田区中心三路8号卓越时代广场（二期）北座13层1301室-1305室、14层

法定代表人：张皓

联系人：刘宏莹

公司电话：0755-23953913

客服电话：400-990-8826

官方网站：www.citicsf.com

（15）东方财富证券股份有限公司

住所：西藏自治区拉萨市柳梧新区国际总部城10栋楼

办公地址：上海市徐汇区宛平南路88号东方财富大厦

法定代表人：徐伟琴

联系人：付佳

公司电话：021-23586603

客服电话：95357

官方网站：www.18.cn

（16）申万宏源证券有限公司

住所：上海市徐汇区长乐路989号45层

办公地址：上海市徐汇区长乐路989号45层

法定代表人：李梅

联系人：陈宇

公司电话：021-33388229

客服电话：95523、4008895523

官方网站：www.swhysc.com

（17）申万宏源西部证券有限公司

住所：新疆乌鲁木齐市高新区（新市区）北京南路358号大成国际大厦20楼2005室

办公地址：新疆乌鲁木齐市高新区（新市区）北京南路358号大成国际大厦20楼2005室

法定代表人：李琦

联系人：王怀春

公司电话：0991-2307105

客服电话：400-800-0562

官方网站：www.hysec.com

（18）安信证券股份有限公司

住所：深圳市福田区福田街道福华一路119号安信金融大厦

办公地址：深圳市福田区福田街道福华一路119号安信金融大厦

法定代表人：黄炎勋

联系人：陈剑虹

公司电话：0755-82555551

客服电话：95517

官方网站：www.essence.com.cn

（19）广发证券股份有限公司

住所：广州市黄埔区中新广州知识城腾飞一街2号618室

办公地址：广州市天河北路183号大都会广场5、7、8、17、18、19、38-44楼

法定代表人：孙树明

联系人：黄岚

公司电话：020-87555888

客服电话：95575

官方网站：www.gf.com.cn

（20）东海证券股份有限公司

住所：江苏省常州延陵西路23号投资广场18层

办公地址：上海市浦东新区东方路1928号东海证券大厦

法定代表人：钱俊文

联系人：王一彦

公司电话：021-20333333

客服电话：95531、400-8888-588

官方网站：www.longone.com.cn

（21）信达证券股份有限公司

住所：北京市西城区闹市口大街9号院1号楼

办公地址：北京市西城区闹市口大街9号院1号楼

法定代表人：张志刚

联系人：付婷

公司电话：010-63081000

客服电话：95321

官方网站：www.cindasc.com

（22）五矿证券有限公司

住所：深圳市福田区金田路4028号荣超经贸中心47层

办公地址：深圳市福田区金田路4028号荣超经贸中心47层01单元

法定代表人：黄海洲

联系人：华然

公司电话：0755-82545555

客服电话：400-184-0028

官方网站：www.wkzq.com.cn

（23）阳光人寿保险股份有限公司

住所：海南省三亚市迎宾路360-1号三亚阳光金融广场16层

办公地址：北京市朝阳区朝阳门外大街乙12号院1号昆泰国际大厦12层

法定代表人：李科

联系人：杨超

公司电话：010-85632771

客服电话：95510

官方网站：fund.sinosig.com

（24）中信证券华南股份有限公司

住所：广州市天河区珠江西路5号广州国际金融中心主塔19层、20层



办公地址：广州市天河区珠江西路5号广州国际金融中心主塔19层、20层

法定代表人：胡伏云

联系人：何雯

公司电话：020-88836999

客服电话：95396

官方网站：[www.gzs.com.cn](http://www.gzs.com.cn)

（25）宁波银行股份有限公司

住所：浙江省宁波市鄞州区宁东路345号

办公地址：浙江省宁波市鄞州区宁东路345号

法定代表人：陆华裕

联系人：楼曦露

公司电话：0574-87050028

客服电话：95574

官方网站：[www.nbc.com.cn](http://www.nbc.com.cn)

（26）粤开证券股份有限公司

住所：广州经济技术开发区科学大道60号开发区控股中心21、22、23层

办公地址：广州经济技术开发区科学大道60号开发区控股中心21、22、23层

法定代表人：严亦斌

联系人：刘葆

公司电话：95564

客服电话：95564

官方网站：[www.ykzq.com](http://www.ykzq.com)

（27）中国人寿保险股份有限公司

住所：中国北京市西城区金融大街16号

办公地址：中国北京市西城区金融大街16号

法定代表人：王滨

联系人：陈慧

公司电话：010-63631519

客服电话：95519

官方网站：[www.e-chinalife.com](http://www.e-chinalife.com)

（28）华金证券股份有限公司

住所：上海市静安区天目西路 128 号 19 层 1902 室

办公地址：上海市浦东新区杨高南路 759 号 27 层

法定代表人：燕文波

联系人：秦臻

公司电话：021-20655588

客服电话：956011

官方网站：[www.huajinsc.cn](http://www.huajinsc.cn)

（29）蚂蚁（杭州）基金销售有限公司

住所：杭州市余杭区仓前街道文一西路 1218 号 1 栋 202 室

办公地址：浙江省杭州市西湖区万塘路 18 号黄龙时代广场 B 座 6F

法定代表人：陈柏青

联系人：韩爱彬

公司电话：0571-26888888

客服电话：400-076-6123

官方网站：[www.fund123.cn](http://www.fund123.cn)

（30）上海长量基金销售有限公司

住所：上海市浦东新区高翔路 526 号 2 幢 220 室

办公地址：上海市浦东新区东方路 1267 号 11 层

法定代表人：张跃伟

联系人：常艳琴

公司电话：021-20691869

客服电话：400-820-2899

官方网站：[www.erichfund.com](http://www.erichfund.com)

（31）上海天天基金销售有限公司

住所：上海市徐汇区龙田路 190 号 2 号楼二层

办公地址：上海市徐汇区龙田路 190 号 2 号楼二层

法定代表人：屠彦洋

联系人：021-54509998

公司电话：400-1818-188

客服电话：95021

官方网站：www.1234567.com.cn

（32）深圳众禄基金销售股份有限公司

住所：深圳市罗湖区梨园路物资控股置地大厦8楼

办公地址：深圳市罗湖区梨园路8号HALO广场4楼

法定代表人：薛峰

联系人：童彩平

公司电话：0755-33227950

客服电话：4006-788-887

官方网站：www.zlfund.cn、www.jjmmw.com

（33）上海好买基金销售有限公司

住所：上海市虹口区欧阳路196号26号楼2楼41号

办公地址：上海市浦东新区浦东南路1118号鄂尔多斯国际大厦903~906室

法定代表人：杨文斌

联系人：王诗琦

公司电话：021-20613999

客服电话：400-700-9665

官方网站：www.ehowbuy.com

（34）北京展恒基金销售股份有限公司

住所：北京市朝阳区安苑路11号西楼6层604、607

办公地址：北京市朝阳区安苑路15-1号邮电新闻大厦6层

法定代表人：闫振杰

联系人：武文佳

公司电话：010-59601366-7167

客服电话：400-818-8000

官方网站：www.myfund.com

（35）浙江同花顺基金销售有限公司

住所：浙江省杭州市文二西路一号元茂大厦903室

办公地址：浙江省杭州市余杭区五常街道同顺街18号同花顺大楼

法定代表人：凌顺平

联系人：刘宁

公司电话：0571-88911818

客服电话：4008-773-772

官方网站：[www.5ifund.com](http://www.5ifund.com)、[www.10jqka.com.cn](http://www.10jqka.com.cn)

（36）诺亚正行基金销售有限公司

住所：上海市虹口区飞虹路360弄9号3724室

办公地址：上海市杨浦区秦皇岛路32号东码头园区C栋

法定代表人：汪静波

联系人：李娟

公司电话：021-80358749

客服电话：400-821-5399

官方网站：[www.noah-fund.com](http://www.noah-fund.com)

（37）北京微动利基金销售有限公司

住所：北京市石景山区古城西路113号景山财富中心342

办公地址：北京市石景山区古城西路113号景山财富中心341-342

法定代表人：季长军

联系人：何鹏

公司电话：010-52609656

客服电话：400-188-5687

官方网站：[www.buyforyou.com.cn](http://www.buyforyou.com.cn)

（38）上海利得基金销售有限公司

住所：上海市宝山区蕴川路5475号1033室

办公地址：上海市虹口区东大名路1098号浦江国际金融广场53层18层

法定代表人：李兴春

联系人：陈洁

公司电话：021-50583533

客服电话：400-921-7755

官方网站：[www.leadfund.com.cn](http://www.leadfund.com.cn)

（39）上海陆金所基金销售有限公司

住所：上海市浦东新区陆家嘴环路1333号14楼

办公地址：上海市浦东新区陆家嘴环路 1333 号 15 楼

法定代表人：王之光

联系人：宁博宇

公司电话：021-20665952

客服电话：4008219031

官方网站：www.lufunds.com

（40）深圳市新兰德证券投资咨询有限公司

住所：深圳市福田区福田街道民田路 178 号华融大厦 27 层 2704

办公地址：北京市西城区宣武门外大街 28 号富卓大厦 16 层

法定代表人：马勇

联系人：文雯

公司电话：010-83363101

客服电话：400-116-1188

官方网站：8.jrj.com.cn

（41）京东肯特瑞基金销售有限公司

住所：北京市海淀区西三旗建材城中路 12 号 17 号平房 157

办公地址：北京市通州区亦庄经济技术开发区科创十一街 18 号院京东集团总  
部 A 座 17 层

法定代表人：王苏宁

联系人：邢锦超

公司电话：95118

客服电话：4000988511、4000888816

官方网站：kenterui.jd.com

（42）北京汇成基金销售有限公司

住所：北京市海淀区中关村大街 11 号 E 世界财富中心 A 座 11 层 1108 号

办公地址：北京市海淀区中关村大街 11 号 E 世界财富中心 A 座 11 层

法定代表人：王伟刚

联系人：王骁骁

公司电话：010-56251471

客服电话：400-619-9059

官方网站：[www.hcjijin.com](http://www.hcjijin.com)

（43）奕丰基金销售有限公司

住所：深圳市前海深港合作区前湾一路1号A栋201室（入住深圳市前海商务秘书有限公司）

办公地址：深圳市南山区海德三道航天科技广场A座17楼1704室

法定代表人：TEO WEE HOWE

联系人：叶健

公司电话：0755-89460500

客服电话：400-684-0500

官方网站：[www.ifastps.com.cn](http://www.ifastps.com.cn)

（44）珠海盈米基金销售有限公司

住所：珠海市横琴新区宝华路6号105室-3491

办公地址：广州市海珠区阅江中路688号保利国际广场北塔33层

法定代表人：肖雯

联系人：邱湘湘

公司电话：020-89629099

客服电话：020-89629066

官方网站：[www.yingmi.cn](http://www.yingmi.cn)

（45）北京中植基金销售有限公司

住所：北京市北京经济技术开发区宏达北路10号五层5122室

办公地址：北京市朝阳区东三环北路甲19号SOHO嘉盛中心30层3001室

法定代表人：武建华

联系人：丛瑞丰

公司电话：010-59313555

客服电话：400-8180-888

官方网站：[www.zzfund.com](http://www.zzfund.com)

（46）深圳市金斧子基金销售有限公司

住所：深圳市南山区粤海街道科技园中区科苑路15号科兴科学园B栋3单元11层1108

办公地址：深圳市南山区粤海街道科技园中区科苑路15号科兴科学园B栋3单元11层1108

法定代表人：赖任军

联系人：陈丽霞

公司电话：0755-84355914

客服电话：400-930-0660

官方网站：www.jfzinv.com

（47）上海万得基金销售有限公司

住所：中国（上海）自由贸易试验区福山路33号11楼B座

办公地址：上海市浦东新区浦明路1500号万得大厦11楼

法定代表人：王廷富

联系人：陆佳慧

公司电话：021-50712782

客服电话：400-821-0203

官方网站：www.520fund.com.cn

（48）上海基煜基金销售有限公司

住所：上海市崇明县长兴镇路潘园公路1800号2号楼6153室（上海泰和经济  
发展区）

办公地址：上海市浦东新区银城中路488号太平金融大厦1503室

法定代表人：王翔

联系人：吴鸿飞

公司电话：021-65370077

客服电话：400-820-5369

官方网站：www.jiyufund.com.cn

（49）南京苏宁基金销售有限公司

住所：南京市玄武区苏宁大道1-5号

办公地址：南京市玄武区苏宁大道1-5号

法定代表人：刘汉青

联系人：赵耶

公司电话：025-66996699-887226

客服电话：95177

官方网站：www.snjijin.com

（50）厦门市鑫鼎盛控股有限公司

住所：厦门市思明区鹭江道2号厦门第一广场西座1501-1504室

办公地址：厦门市思明区鹭江道2号厦门第一广场西座1501-1504室

法定代表人：陈洪生

联系人：陈承智

公司电话：0592-3122673

客服电话：400-918-0808

官方网站：www.xds.com.cn

（51）通华财富（上海）基金销售有限公司

住所：上海市虹口区同丰路667弄107号201室

办公地址：上海市浦东新区金沪路55号7楼

法定代表人：马刚

联系人：杨徐霆

公司电话：021-60818249

客服电话：95156-5

官方网站：www.tonghuafund.com

（52）喜鹊财富基金销售有限公司

住所：西藏拉萨市柳梧新区柳梧大厦1513室

办公地址：西藏拉萨市柳梧新区柳梧大厦1513室

法定代表人：陈皓

联系人：张萌

公司电话：010-58349088

客服电话：400-699-7719

官方网站：www.xiquefund.com

（53）上海云湾基金销售有限公司

住所：中国（上海）自由贸易试验区新金桥路27号、明月路1257号1幢1层  
103-1、103-2 办公区

办公地址：中国上海市浦东新区新金桥路27号1号楼证通股份



法定代表人：冯轶明

联系人：范泽杰

公司电话：021-20530186

客服电话：400-820-1515

官方网站：www.zhengtongfunds.com

（54）中证金牛（北京）投资咨询有限公司

住所：北京市丰台区东管头1号2号楼2-45室

办公地址：北京市西城区宣武门外大街甲1号环球财讯中心A座5层

法定代表人：钱昊旻

联系人：沈晨

公司电话：010-59336544

客服电话：4008-909-998

官方网站：www.jnlc.com

（55）贵州省贵文文化基金销售有限公司

住所：贵州省贵阳市南明区龙洞堡电子商务港太升国际A栋2单元5层17号

办公地址：贵州省贵阳市南明区兴业西路CCDI大楼一楼

法定代表人：杨挺

联系人：黄笛

公司电话：0851-85407888

客服电话：0851-85407888

官方网站：www.gwcaifu.com

（56）一路财富（北京）基金销售有限公司

住所：北京市海淀区宝盛南路1号院20号楼9层101-14

办公地址：北京市海淀区奥北科技园-国泰大厦9层

法定代表人：吴雪秀

联系人：董宣

公司电话：010-88312877

客服电话：400-001-1566

官方网站：www.yilucaifu.com

（57）嘉实财富管理有限公司

住所：上海市浦东新区世纪大道8号上海国金中心办公楼二期53层5312-15单元

办公地址：北京市朝阳区建国门外大街21号北京国际俱乐部C座写字楼11层

法定代表人：赵学军

联系人：李雯

公司电话：010-65215588

客服电话：400-021-8850

官方网站：www.harvestwm.cn

（58）北京雪球基金销售有限公司

住所：北京市朝阳区创远路34号院6号楼15层1501室

办公地址：北京市朝阳区创远路34号院6号楼15层1501室

法定代表人：李楠

联系人：侯芳芳

公司电话：010-61840688

客服电话：400-159-9288

官方网站：www.danjuanapp.com

（59）宜信普泽（北京）基金销售有限公司

住所：北京市朝阳区建国路88号9号楼15层1809

办公地址：北京市朝阳区建国路88号SOHO现代城C1809

法定代表人：戎兵

联系人：魏晨

公司电话：010-52858244

客服电话：400-6099-200

官方网站：www.yixinfund.com

（60）上海联泰基金销售有限公司

住所：中国（上海）自由贸易试验区富特北路277号3层310室

办公地址：上海市长宁区福泉北路518号8号楼3层

法定代表人：尹彬彬

联系人：尹宁宁

公司电话：021-52822063

客服电话：400-166-6788

官方网站：www.66liantai.com

（61）北京虹点基金销售有限公司

住所：北京市朝阳区工人体育场北路甲2号裙房2层222单元

办公地址：北京市朝阳区工人体育场北路甲2号裙房2层222单元

法定代表人：郑毓栋

联系人：王重阳

公司电话：010-65951887

客服电话：400-618-0707

官方网站：www.hongdianfund.com

（62）泰信财富基金销售有限公司

住所：北京市石景山区实兴大街30号院3号楼8层8995房间

办公地址：北京市朝阳区建国路甲92号世贸大厦c-12

法定代表人：张虎

联系人：单丽

公司电话：010-53579751

客服电话：400-004-8821

官方网站：www.hxlc.com

（63）海银基金销售有限公司

住所：上海市自由贸易试验区银城中路8号402室

办公地址：上海市自由贸易试验区银城中路8号402室

法定代表人：刘惠

联系人：秦琼

公司电话：021-80133597

客服电话：400-808-1016

官方网站：www.fundhaiyin.com

（64）江苏汇林保大基金销售有限公司

住所：南京市高淳区经济开发区古檀大道47号

办公地址：南京市鼓楼区中山北路2号绿地紫峰大厦2005室

法定代表人：吴言林

联系人：张竞妍

公司电话：025-66046166

客服电话：025-66046166

官方网站：[www.huilinbd.com](http://www.huilinbd.com)

（65）财咨道信息技术有限公司

住所：辽宁省沈阳市浑南区白塔二南街 18-2 号 B 座 601

办公地址：辽宁省沈阳市浑南区白塔二南街 18-2 号 B 座 601

法定代表人：朱荣晖

联系人：陈巧玲

公司电话：024-82280563

客服电话：400-720-1166

官方网站：[www.win-stock.com.cn](http://www.win-stock.com.cn)

（66）福克斯（北京）基金销售有限公司

住所：北京市怀柔区怀北镇怀北路 308 号

办公地址：北京市西城区德胜门内西顺城街 46 号锦胜华安写字楼

法定代表人：谢亚凡

联系人：岳倩颖

公司电话：010-84084940

客服电话：010-84081648

官方网站：[www.haofunds.com](http://www.haofunds.com)

（67）上海爱建基金销售有限公司

住所：上海市黄浦区西藏中路 336 号 1806-13 室

办公地址：上海市浦东新区民生路 1299 号丁香国际大厦西塔 19 层 02/03 室

法定代表人：马金

联系人：黄子珈

公司电话：021-60608989

客服电话：021-60608980

官方网站：[www.ajwm.com.cn](http://www.ajwm.com.cn)

（68）大河财富基金销售有限公司

住所：贵州省贵阳市高新区湖滨路 109 号瑜赛进丰高新财富中心 26 层 1 号

办公地址：贵州省贵阳市高新区湖滨路109号瑜赛进丰高新财富中心26层1号

法定代表人：赵鹰龙

联系人：潘庆

公司电话：0851-88235678

客服电话：0851-88235678

官方网站：www.urainf.com

（69）众惠基金销售有限公司

住所：贵州省贵阳市观山湖区长岭北路贵阳国际金融中心二期商务区第C4栋30层1号

办公地址：贵州省贵阳市观山湖区长岭北路贵阳国际金融中心二期商务区第C4栋30层1号

法定代表人：李春蓉

联系人：许木根

公司电话：0851-82209888

客服电话：400-839-1818

官方网站：www.hyzhfund.com

（70）深圳市前海排排网基金销售有限责任公司

住所：深圳市前海深港合作区前湾一路1号A栋201室（入驻深圳市前海商务秘书有限公司）

办公地址：深圳市福田区新洲南路2008号新洲同创汇3层D303号

法定代表人：杨柳

联系人：林丽

公司电话：0755-82779746

客服电话：400-666-7388

官方网站：www.ppwfund.com

（71）上海攀赢基金销售有限公司

住所：上海市闸北区广中西路1207号306室

办公地址：上海市浦东新区银城路116号大华银行大厦703室

法定代表人：沈茹意

联系人：郑经枢

公司电话：021-68889082

客服电话：021-68889082

官方网站：[www.pytz.cn](http://www.pytz.cn)

（72）博时财富基金销售有限公司

住所：深圳市福田区莲花街道福新社区益田路 5999 号基金大厦 19 层

办公地址：深圳市福田区莲花街道福新社区益田路 5999 号基金大厦 19 层

法定代表人：王德英

联系人：田媛

公司电话：0755-83169999

客服电话：400-610-5568

官方网站：[www.boserawealth.com](http://www.boserawealth.com)

（73）济安财富（北京）基金销售有限公司

住所：北京市朝阳区太阳宫中路 16 号院 1 号楼 10 层 1005

办公地址：北京市朝阳区太阳宫中路 16 号院冠捷大厦 307

法定代表人：杨健

联系人：宋静

公司电话：010-65309516

客服电话：400-673-7010

官方网站：[www.jianfortune.com](http://www.jianfortune.com)

基金管理人可根据有关法律法规的要求，选择其它符合要求的机构销售本基金或变更上述销售机构。

（二）登记机构

名称：华润元大基金管理有限公司

住所：深圳市前海深港合作区前湾一路 1 号 A 栋 201 室（入驻深圳市前海商务秘书有限公司）

办公地址：深圳市前海深港合作区兴海大道 3040 号前海世茂金融中心二期 1 栋 2103-2105 单元

法定代表人：费凡

电话：（0755）88399008

传真：（0755）88399045

联系人：张彦军

（三）出具法律意见书的律师事务所

名称：上海市通力律师事务所

住所：上海市银城中路68号时代金融中心19楼

办公地址：上海市银城中路68号时代金融中心19楼

负责人：俞卫锋

电话：（021）31358666

传真：（021）31358600

联系人：安冬

经办律师：陆奇、安冬

（四）审计基金财产的会计师事务所

名称：安永华明会计师事务所（特殊普通合伙）

住所：北京市东城区东长安街1号东方广场安永大楼17层

负责人：毛鞍宁

电话：010-58153000

传真：010-85188298

经办注册会计师：昌华、黄拥璇

联系人：昌华

电话：（0755）25028023

## 六、基金的募集

### （一）基金募集的依据

本基金由基金管理人依照《基金法》、《运作办法》、基金合同及其他有关规定，并经中国证监会证监许可【2018】1102号文准予募集注册。

### （二）基金类型

混合型证券投资基金

### （三）基金运作方式

契约型开放式

### （四）基金存续期间

不定期

### （五）基金份额类别设置

本基金根据认购费、申购费、赎回费、销售服务费收取方式的不同，将基金份额分为不同的类别。在投资者认购、申购时收取认购、申购费用，在投资者赎回时根据持有期限收取赎回费用，而不计提销售服务费的基金份额，称为A类基金份额；在投资者认购、申购基金份额时不收取认购、申购费用，而在赎回时根据持有期限收取赎回费，且从本类别基金资产中计提销售服务费的基金份额，称为C类基金份额。

本基金A类基金份额和C类基金份额分别设置代码。由于基金费用的不同，本基金A类基金份额和C类基金份额将分别计算基金份额净值并分别公告，计算公式为计算日各类别基金资产净值除以计算日发售在外的该类别基金份额总数。

投资者可自行选择认购、申购的基金份额类别。

根据基金销售情况，基金管理人可在不违反法律法规的规定和基金合同的约定且对已有基金份额持有人利益无实质性不利影响的情况下，经与基金托管人协商，在履行适当程序后增加新的基金份额类别、或者调低现有基金份额类别的费率、变更收费方式或者停止现有基金份额类别的销售等，调整实施前基金管理人需依照《信息披露办法》的规定在指定媒介公告并报中国证监会备案，而无需召开基金份额持有人大会。

### （六）基金份额的认购



## 1、基金份额的发售时间、方式和对象

（1）募集期限：自基金份额发售之日起不超过3个月。本基金自2020年6月22日起至2020年7月21日止通过销售机构公开发售，通过不同销售机构公开发售的时间有所不同（详见基金份额发售公告及销售机构相关公告）。

（2）销售渠道：基金管理人直销中心和各销售机构（具体名单见基金份额发售公告以及基金管理人官网展示的销售机构名录）。

（3）销售对象：符合法律法规规定的可投资于证券投资基金的个人投资者、机构投资者和合格境外机构投资者以及法律法规或中国证监会允许购买证券投资基金的其他投资人。

## 2、基金份额的认购和持有限制

（1）基金份额的认购采用金额认购方式。

（2）投资人认购基金份额采用全额缴款的认购方式。投资人认购时，需按销售机构规定的方式备足认购的金额。

（3）投资人在募集期内可以多次认购基金份额，认购一经受理不得撤销。

（4）个人投资者通过直销机构认购的，首次最低认购金额为单笔50万元人民币，追加认购最低金额为单笔50万元人民币。通过其他销售机构认购的，首次最低认购金额为单笔10元人民币，追加认购最低金额为单笔10元人民币。如果销售机构业务规则规定的最低单笔认购金额高于10元人民币，以销售机构的规定为准。

（5）募集期间单个投资者的累计认购金额没有限制。

如本基金单个投资人累计认购的基金份额数达到或者超过基金总份额的50%，基金管理人可以采取比例确认等方式对该投资人的认购申请进行限制。基金管理人接受某笔或者某些认购申请有可能导致投资者变相规避前述50%比例要求的，基金管理人有权拒绝该等全部或者部分认购申请。投资人认购的基金份额数以基金合同生效后登记机构的确认为准。

## 3、基金份额发售面值

本基金份额发售面值为人民币1.00元。

## 4、基金份额的认购费率

募集期投资人可以多次认购本基金，本基金基金份额的认购费率按每笔认购申请单独计算。投资人认购本基金A类基金份额须支付认购费用，费率按认购金额递减。C类基金份额不收取认购费。本基金A类基金份额认购费率如下：

认购金额（含认购费）	A类基金份额认购费率
100万元以下	1.20%
100万元（含）至300万元	0.80%
300万元（含）至500万元	0.60%
500万元以上（含500万）	收取固定费用 每笔交易1,000元

基金认购费用不列入基金财产，主要用于基金的市场推广、销售、登记等募集期间发生的各项费用。

#### 5、认购份额的计算

认购份额的计算包括认购申请确认总金额折算的基金份额加上认购申请确认总金额在募集期产生的利息折算的基金份额，利息折算份额不收认购手续费。计算公式为：

认购总金额=认购申请确认总金额

净认购金额=认购总金额/（1+认购费率）

（注：对于适用固定金额认购费用的认购，净认购金额=认购总金额-固定认购费用金额）

认购费用=认购总金额-净认购金额

（注：对于适用固定金额认购费用的认购，认购费用=固定认购费用金额）

认购份额=净认购金额/基金份额发售面值+认购利息/基金份额发售面值

认购份额的计算结果保留到小数点后两位，小数点两位以后的部分四舍五入，由此误差产生的收益或损失由基金财产承担。

例如：假定某投资者投资本基金A类基金份额100,000元，且该认购申请被全额确认，假定募集期间的认购利息为10.00元，认购费率为1.20%，则可认购本基金A类基金份额为：

认购总金额=100,000元

净认购金额=100,000/（1+1.20%）=98,814.23元

认购费用=100,000-98,814.23=1,185.77元

认购份额=98,814.23/1.00+10.00/1.00=98,824.23份

即投资者选择投资100,000元本金认购本基金A类基金份额且申请被全额确认，假定募集期间的认购利息为10.00元，可得到98,824.238份A类基金份额。

例如：假定某投资者投资本基金 C 类基金份额 100,000 元，且该认购申请被全额确认，假定募集期间的认购利息为 10.00 元，认购费用为 0，则可认购本基金 C 类基金份额为：

认购总金额=100,000 元

净认购金额=100,000/（1+0）=100,000 元

认购份额=100,000/1.00+10.00/1.00=100,010 份

即投资者选择投资 100,000 元本金认购本基金 C 类基金份额且申请被全额确认，假定募集期间的认购利息为 10.00 元，可得到 100,010 份 C 类基金份额。

#### 6、认购的程序

（1）申请方式：书面申请或基金管理人公告的其他方式。

（2）认购款项支付：投资人认购时，采用全额缴款方式。

#### 7、认购的确认

当日（T 日）在规定时间内提交的申请，投资人通常应在 T+2 日后及时（包括该日）到网点查询交易情况。基金销售机构对申请的受理并不表示对该申请的成功确认，而仅代表销售机构确实接收到认购申请。申请的成功确认应以登记机构的确认登记为准。投资人可以在基金合同生效后到原认购网点打印认购成交确认凭证。

#### 8、认购期利息的处理方式

本基金基金合同生效前，投资人的有效认购款项只能存入专门账户，在基金募集行为结束前，任何人不得动用。有效认购款项在基金募集期间产生的利息将折算为基金份额归基金份额持有人所有，其中利息转份额以登记机构的记录为准。

认购利息折算的基金份额精确到小数点后两位，小数点后两位四舍五入，由此误差产生的损失由基金财产承担，产生的收益归基金财产所有。

## 七、基金合同的生效

### （一）基金备案的条件

本基金自基金份额发售之日起3个月内，在使用发起资金认购本基金的金額不少于1000万元、且发起资金提供方承诺其认购的基金份额持有期限不少于3年的条件下，基金管理人依据法律法规及招募说明书可以决定停止基金发售，并在10日内聘请法定验资机构验资，会计师事务所提交的验资报告需对发起资金提供方及其持有份额进行专门说明。自收到验资报告之日起10日内，向中国证监会办理基金备案手续。

基金募集达到基金备案条件的，自基金管理人办理完毕基金备案手续并取得中国证监会书面确认之日起，基金合同生效；否则基金合同不生效。基金管理人在收到中国证监会确认文件的次日对基金合同生效事宜予以公告。基金管理人应将基金募集期间募集的资金存入专门账户，在基金募集行为结束前，任何人不得动用。

### （二）基金合同不能生效时募集资金的处理方式

如果募集期限届满，未满足基金备案条件，基金管理人应当承担下列责任：

- 1、以其固有财产承担因募集行为而产生的债务和费用；
- 2、在基金募集期限届满后30日内退还投资者已缴纳的款项，并加计银行同期活期存款利息；
- 3、如基金募集失败，基金管理人、基金托管人及销售机构不得请求报酬。基金管理人、基金托管人和销售机构为基金募集支付之一切费用应由各方各自承担。

### （三）基金存续期内的基金份额持有人数量和资产规模

自《基金合同》生效之日起满3年后本基金继续存续的，连续20个工作日出现基金份额持有人数量不满200人或者基金资产净值低于5000万元的，基金管理人应当在定期报告中予以披露；连续60个工作日出现前述情形的，基金管理人应当在10个工作日内向中国证监会报告并提出解决方案，如持续运作、转换运作方式、与其他基金合并或者终止基金合同等，并在6个月内召开基金份额持有人大会进行表决。

基金合同生效之日起三年后的对应自然日，若基金资产规模低于2亿元，基金合同应当按照基金合同约定的程序进行清算并终止，且不得通过召开基金份额持有人大会的方式延续。

法律法规另有规定时，从其规定。

## 八、基金份额的申购与赎回

### （一）申购和赎回场所

本基金的申购与赎回将通过销售机构进行。投资人可通过销售机构办理基金申购、赎回业务的营业场所或按销售机构提供的其他方式进行申购或赎回。本基金管理人可根据情况变更或增减基金销售机构，并在基金管理人网站公示。基金投资者应当在销售机构办理基金销售业务的营业场所或按销售机构提供的其他方式办理基金份额的申购与赎回。

若基金管理人或其指定的销售机构开通电话、传真或网上等交易方式，投资人可以通过上述方式进行申购与赎回。

### （二）申购和赎回的开放日及时间

#### 1、开放日及开放时间

投资人在开放日办理基金份额的申购和赎回，具体办理时间为上海证券交易所、深圳证券交易所的正常交易日的交易时间（若本基金参与港股通交易且该工作日为非港股通交易日时，则基金管理人可根据实际情况决定本基金是否开放申购、赎回及转换等业务，具体以届时提前发布的公告为准），但基金管理人根据法律法规、中国证监会的要求或基金合同的规定公告暂停申购、赎回时除外。

基金合同生效后，若出现新的证券交易市场、证券交易所交易时间变更或其他特殊情况，基金管理人将视情况对前述开放日及开放时间进行相应的调整，但应在实施日前依照《信息披露办法》的有关规定在指定媒介上公告。

#### 2、申购、赎回开始日及业务办理时间

基金管理人自基金合同生效之日起不超过3个月开始办理申购，具体业务办理时间在申购开始公告中规定。

基金管理人自基金合同生效之日起不超过3个月开始办理赎回，具体业务办理时间在赎回开始公告中规定。

在确定申购开始与赎回开始时间后，基金管理人应在申购、赎回开放日前依照《信息披露办法》的有关规定在指定媒介上公告申购与赎回的开始时间。

基金管理人不得在基金合同约定之外的日期或者时间办理基金份额的申购、赎回或者转换。投资人在基金合同约定之外的日期和时间提出申购、赎回或转换申请且登记机构确认接受的，其基金份额申购、赎回价格为下一开放日该类基金份额申购、赎回的价格。

### （三）申购与赎回的原则

1、“未知价”原则，即申购、赎回价格以申请当日收市后计算的各类基金份额净值为基准进行计算；

2、“金额申购、份额赎回”原则，即申购以金额申请，赎回以份额申请；

3、当日的申购与赎回申请可以在基金管理人规定的时间以内撤销，但申请一经登记机构受理不得撤销；

4、赎回遵循“先进先出”原则，即按照投资人认购、申购的先后次序进行顺序赎回；

5、本基金份额分为A类基金份额和C类基金份额两个类别，适用不同的申购费率、赎回费率或销售服务费率，投资人在申购时可自行选择基金份额类别。

基金管理人可在法律法规允许的情况下，对上述原则进行调整。基金管理人必须在新规则开始实施前依照《信息披露办法》的有关规定在指定媒介上公告。

### （四）申购和赎回的数额限定

#### 1、申购金额的限制

个人投资者通过直销中心申购的，基金份额的首次申购最低金额为单笔50万元；通过销售机构申购的，基金份额的首次申购最低金额为单笔10元人民币，追加申购的最低金额为单笔10元人民币。本基金直销中心单笔申购最低金额可由基金管理人酌情调整。各销售机构接受申购申请的最低金额为单笔10元人民币，如果销售机构业务规则规定的最低单笔申购金额高于10元人民币，以销售机构的规定为准。

#### 2、赎回份额的限制

单笔赎回的最低份额为10份基金份额。

#### 3、最低保留余额的限制

每个工作日投资人在单个交易账户保留的本基金份额余额少于10份时，若届时该账户同时有份额减少类业务（如赎回、转换转出等）被确认，则基金管理人有权将投资人在该账户保留的本基金份额一次性全部赎回。

4、单个投资人累计持有的基金份额不设上限。

5、当接受申购申请对存量基金份额持有人利益构成潜在重大不利影响时，基金管理人应当采取设定单一投资者申购金额上限或基金单日净申购比例上限、拒

绝大额申购、暂停基金申购等措施，切实保护存量基金份额持有人的合法权益。具体请参见相关公告。

6、基金管理人可在法律法规允许的情况下，调整申购的金额和赎回的份额以及最低保留余额等数量限制，基金管理人必须在调整实施前依照《信息披露办法》的有关规定在指定媒介上刊登公告。

#### （五）申购和赎回的程序

##### 1、申购和赎回的申请方式

投资人必须根据销售机构规定的程序，在开放日的具体业务办理时间内提出申购或赎回的申请。投资人在提交申购申请时须按销售机构规定的方式备足申购资金，投资人在提交赎回申请时须持有足够的基金份额余额，否则所提交的申购、赎回申请不成立。

##### 2、申购和赎回的款项支付

投资人申购基金份额时，必须全额交付申购款项，投资人交付申购款项，申购成立；基金份额登记机构确认基金份额时，申购生效。若申购资金在规定时间内未全额到账则申购不成立。若申购不成立或无效，申购款项将退回投资者账户。基金份额持有人递交赎回申请，赎回成立；基金份额登记机构确认赎回时，赎回生效。投资人赎回申请成功后，基金管理人将在T+7日（包括该日）内支付赎回款项。在发生巨额赎回时，款项的支付办法参照基金合同有关条款处理。

##### 3、申购和赎回申请的确认

基金管理人应以交易时间结束前受理有效申购和赎回申请的当天作为申购或赎回申请日（T日），在正常情况下，本基金登记机构在T+1日内对该交易的有效性进行确认。T日提交的有效申请，投资人应在T+2日后（包括该日）及时到销售网点柜台或以销售机构规定的其他方式查询申请的确认情况。

基金管理人可在法律法规允许的范围内，依法对上述申购和赎回申请的确认时间进行调整，并必须在调整实施日前按照《信息披露办法》的有关规定在指定媒介上公告并报中国证监会备案。

销售机构对申购、赎回申请的受理并不代表该申请一定成功，而仅代表销售机构确实接收到申购、赎回申请。申购、赎回申请的确认以登记机构的确认结果为准。对于申请的确认情况，投资者应及时查询。

#### （六）基金的申购费和赎回费



### 1、申购费用

本基金 A 类基金份额的申购费用由基金份额申购人承担，不列入基金财产，主要用于本基金的市场推广、销售、登记等各项费用。C 类基金份额不收取申购费用。

投资人可以多次申购本基金，A 类基金份额申购费率按每笔申购申请单独计算。本基金 A 类基金份额申购费率如下：

申购金额（含申购费）	A 类基金份额申购费率
100 万元以下	1.50%
100 万元（含）至 300 万元	1.00%
300 万元（含）至 500 万元	0.80%
500 万元以上（含 500 万）	收取固定费用 每笔交易 1,000 元

### 2、赎回费用

本基金基金份额的赎回费用由赎回基金份额的基金份额持有人承担，在基金份额持有人赎回基金份额时收取。对持续持有期少于 30 日的投资人收取的赎回费，100%归入基金资产；对持续持有期超过 30 日（含 30 日）但少于 90 日的投资人收取的赎回费，75%归入基金资产；对持续持有期超过 90 日（含 90 日）但少于 180 日的投资人收取的赎回费，50%归入基金资产；对持续持有期超过 180 日（含 180 日）的投资人收取的赎回费，25%归入基金资产。其余用于支付登记费和其他必要的手续费。本基金赎回费率如下：

A 类基金份额	
持有期限（N）	赎回费率
N<7 日	1.5%
7 日≤N<30 日	0.75%
30 日≤N<180 日	0.50%
180 日≤N<365 日	0.10%
365 日≤N	0.00%
C 类基金份额	
持有期限（N）	赎回费率
N<7 日	1.5%
7 日≤N<30 日	0.50%
30 日≤N	0.00%

3、基金管理人可以在基金合同约定的范围内调整费率或收费方式，并最迟应于新的费率或收费方式实施日前依照《信息披露办法》的有关规定在指定媒介上公告。

4、基金管理人可以在不违背法律法规规定及基金合同约定的情况下根据市场情况制定基金促销计划，定期或不定期地开展基金促销活动。在基金促销活动期间，基金管理人可以按中国证监会要求履行必要手续后，对投资人适当调低基金申购费率、赎回费率，并进行公告。

5、当发生大额申购或赎回情形时，基金管理人可以采用摆动定价机制，以确保基金估值的公平性。具体处理原则与操作规范遵循相关法律法规以及监管部门、自律规则的规定。

#### （七）申购和赎回的数额和价格

##### 1、申购份额的计算

净申购金额=申购总金额/（1+申购费率）

（注：对于适用固定金额申购费用的申购，净申购金额=申购总金额-固定申购费用金额）

申购费用=申购总金额-净申购金额

（注：对于适用固定金额申购费用的申购，申购费用=固定申购费用金额）

申购份额=（申购总金额-申购费用）/T日该类基金份额净值

上述计算结果均保留至小数点后2位，小数点2位以后的部分四舍五入，由此产生的收益或损失由基金财产承担。

例如：假定T日本基金A类基金份额净值为1.0500元，某投资者当日申购本基金A类基金份额100,000元，对应的本次申购费率为1.50%，该投资者的申购费用及可获得的基金份额为：

净申购金额=100,000/（1+1.50%）=98,522.17元

申购费用=100,000-98,522.17=1,477.83元

申购份额=98,522.17/1.0500=93,830.64份

即：该投资人投资100,000元申购本基金A类基金份额，假定申购当日A类基金份额净值为1.0500，申购费用为1,477.83元，可得到93,830.64份A类基金份额。

例如：假定 T 日本基金 C 类基金份额净值为 1.0400 元，某投资者当日申购本基金 C 类基金份额 100,000 元，该投资者可获得的基金份额为：

$$\text{净申购金额} = 100,000 / (1 + 0) = 100,000 \text{ 元}$$

$$\text{申购份额} = 100,000 / 1.0400 = 96,153.85 \text{ 份}$$

即：该投资人投资 100,000 元申购本基金 C 类基金份额，假定申购当日 C 类基金份额净值为 1.0400 元，可得到 96,153.85 份 C 类基金份额。

## 2、基金赎回金额的计算

本基金的赎回金额为赎回总额减去赎回费用。计算公式如下：

$$\text{赎回总额} = \text{赎回份数} \times \text{T 日该类基金份额净值}$$

$$\text{赎回费用} = \text{赎回总额} \times \text{赎回费率}$$

$$\text{赎回金额} = \text{赎回总额} - \text{赎回费用}$$

上述计算结果均以人民币元为单位，保留至小数点后 2 位，小数点 2 位以后的部分四舍五入，由此产生的收益或损失由基金财产承担。

例如：假定某投资人在 T 日赎回 10,000 份 A 类基金份额，持有时间为 7 个月，对应的赎回费率为 0.10%，该日 A 类基金份额净值为 1.2800 元，则其获得的赎回金额计算如下：

$$\text{赎回总额} = 10,000 \times 1.2800 = 12,800.00 \text{ 元}$$

$$\text{赎回费用} = 12,800 \times 0.10\% = 12.80 \text{ 元}$$

$$\text{赎回金额} = 12,800.00 - 12.80 = 12,787.20 \text{ 元}$$

即：该投资人在 T 日赎回 10,000 份 A 类基金份额，持有时间为 7 个月，假定该日 A 类基金份额净值为 1.2800 元，则可得到的赎回金额为 12,787.20 元。

例如：假定某投资人在 T 日赎回 10,000 份 C 类基金份额，持有时间为 20 天，对应的赎回费率为 0.50%，该日 C 类基金份额净值为 1.1100 元，则其获得的赎回金额计算如下：

$$\text{赎回总额} = 10,000 \times 1.110 = 11,100.00 \text{ 元}$$

$$\text{赎回费用} = 11,100 \times 0.50\% = 55.50 \text{ 元}$$

$$\text{赎回金额} = 11,100.00 - 55.50 = 11044.50 \text{ 元}$$

即：该投资人在 T 日赎回 10,000 份 C 类基金份额，持有时间为 20 天，该日 C 类基金份额净值为 1.1100 元，可得到 11044.50 元。

## 3、基金份额净值的计算

本基金 T 日的基金份额净值在当天收市后计算，并在 T+1 日公告。遇特殊情况，经中国证监会同意，可以适当延迟计算或公告。本基金各类基金份额净值的计算，保留到小数点后 4 位，小数点后第 5 位四舍五入，由此误差产生的收益或损失由基金财产承担。

各类基金份额净值的计算公式为：

$T \text{ 日基金份额净值} = T \text{ 日该类基金资产净值总额} / T \text{ 日该类基金份额总份数}$ 。

#### （八）拒绝或暂停申购的情形

发生下列情况时，基金管理人可拒绝或暂停接受投资人的申购申请：

- 1、因不可抗力导致基金无法正常运作。
- 2、发生基金合同规定的暂停基金资产估值情况。
- 3、证券、期货交易所交易时间非正常停市，导致基金管理人无法计算当日基金资产净值。
- 4、接受某笔或某些申购申请可能会影响或损害现有基金份额持有人利益或对存量基金份额持有人利益构成潜在重大不利影响时。
- 5、基金资产规模过大，使基金管理人无法找到合适的投资品种，或其他可能对基金业绩产生负面影响，或发生其他损害现有基金份额持有人利益的情形。
- 6、接受某一投资者申购申请后导致其份额超过基金总份额 50%以上的。
- 7、申请超过基金管理人设定的基金总规模、单日净申购比例上限、单一投资者单日或单笔申购金额上限的。
- 8、当特定资产占前一估值日基金资产净值 50%以上的，经与基金托管人协商确认后，基金管理人暂停基金估值并采取暂停接受基金申购申请的措施。
- 9、法律法规规定或中国证监会认定的其他情形。

发生上述第 1、2、3、5、8、9 项暂停申购情形之一且基金管理人决定暂停申购时，基金管理人应当根据有关规定在指定媒介上刊登暂停申购公告。如果投资人的申购申请全部或部分被拒绝的，被拒绝的申购款项将退还给投资人。在暂停申购的情况消除时，基金管理人应及时恢复申购业务的办理。

#### （九）暂停赎回或延缓支付赎回款项的情形

发生下列情形时，基金管理人可暂停接受投资人的赎回申请或延缓支付赎回款项：

- 1、因不可抗力导致基金管理人不能支付赎回款项。

2、发生基金合同规定的暂停基金资产估值情况。

3、证券、期货交易所交易时间非正常停市，导致基金管理人无法计算当日基金资产净值。

4、连续两个或两个以上开放日发生巨额赎回。

5、继续接受赎回申请将损害现有基金份额持有人利益的情形时，可暂停接受投资人的赎回申请。

6、当特定资产占前一估值日基金资产净值 50%以上的，经与基金托管人协商确认后，基金管理人暂停基金估值并采取延缓支付赎回款项或暂停接受基金赎回申请的措施。

7、法律法规规定或中国证监会认定的其他情形。

发生上述情形之一且基金管理人决定暂停接受基金份额持有人的赎回申请或延缓支付赎回款项时，基金管理人应在当日报中国证监会备案，已确认的赎回申请，基金管理人应足额支付；如暂时不能足额支付，应将可支付部分按单个账户申请量占申请总量的比例分配给赎回申请人，未支付部分可延期支付。若出现上述第 4 项所述情形，按基金合同的相关条款处理。基金份额持有人在申请赎回时可事先选择将当日可能未获受理部分予以撤销。在暂停赎回的情况消除时，基金管理人应及时恢复赎回业务的办理并公告。

#### （十）巨额赎回的情形及处理方式

##### 1、巨额赎回的认定

若本基金单个开放日内的基金份额净赎回申请（赎回申请份额总数加上基金转换中转出申请份额总数后扣除申购申请份额总数及基金转换中转入申请份额总数后的余额）超过前一开放日的基金总份额的 10%，即认为是发生了巨额赎回。

##### 2、巨额赎回的处理方式

当基金出现巨额赎回时，基金管理人可以根据基金当时的资产组合状况决定全额赎回或部分延期赎回。

（1）全额赎回：当基金管理人认为有能力支付投资人的全部赎回申请时，按正常赎回程序执行。

（2）部分延期赎回：当基金管理人认为支付投资人的赎回申请有困难或认为因支付投资人的赎回申请而进行的财产变现可能会对基金资产净值造成较大波动时，基金管理人在当日接受赎回比例不低于上一开放日基金总份额的 10%的前提下，

可对其余赎回申请延期办理。对于当日的赎回申请，应当按单个账户赎回申请量占赎回申请总量的比例，确定当日受理的赎回份额；对于未能赎回部分，投资人在提交赎回申请时可以选择延期赎回或取消赎回。选择延期赎回的，将自动转入下一个开放日继续赎回，直到全部赎回为止；选择取消赎回的，当日未获受理的部分赎回申请将被撤销。延期的赎回申请与下一开放日赎回申请一并处理，无优先权并以下一开放日的该类基金份额净值为基础计算赎回金额，以此类推，直到全部赎回为止。如投资人在提交赎回申请时未作明确选择，投资人未能赎回部分作自动延期赎回处理。

（3）如果基金发生巨额赎回，在单个基金份额持有人超过上一开放日基金总份额 20%以上的赎回申请的情形下，基金管理人可以对该基金份额持有人超过 20%以上的部分延期办理赎回申请。对于当日非延期的赎回申请，应当按单个账户非延期赎回申请量占非延期赎回申请总量的比例，确定当日受理的赎回份额；对于未能赎回部分，投资人在提交赎回申请时可以选择延期赎回或取消赎回。选择延期赎回的，将自动转入下一个开放日继续赎回，直到全部赎回为止；选择取消赎回的，当日未获受理的部分赎回申请将被撤销。延期的赎回申请与下一开放日赎回申请一并处理，无优先权并以下一开放日的该类基金份额净值为基础计算赎回金额，以此类推，直到全部赎回为止。如投资人在提交赎回申请时未作明确选择，投资人未能赎回部分作自动延期赎回处理。

（4）暂停赎回：连续 2 个开放日以上（含本数）发生巨额赎回，如基金管理人认为有必要，可暂停接受基金的赎回申请；已经接受的赎回申请可以延缓支付赎回款项，但不得超过 20 个工作日，并应当在指定媒介上进行公告。

### 3、巨额赎回的公告

当发生上述巨额赎回并延期办理时，基金管理人应当通过邮寄、传真或者招募说明书规定的其他方式在 3 个工作日内通知基金份额持有人，说明有关处理方法，并于两日内在指定媒介上刊登公告。

#### （十一）暂停申购或赎回的公告和重新开放申购或赎回的公告

1、发生上述暂停申购或赎回情况的，基金管理人应在规定期限内指定媒介上刊登暂停公告。

2、如发生暂停的时间为 1 日，基金管理人应于重新开放日，在指定媒介上刊登基金重新开放申购或赎回公告，并公布最近 1 个开放日各类基金份额的基金份

额净值。

3、如发生暂停的时间超过1日，基金管理人应最迟于重新开放日在指定媒介上刊登基金重新开放申购或赎回公告，并公告最近1个开放日各类基金份额的基金份额净值。

#### （十二）基金转换

基金管理人可以根据相关法律法规以及基金合同的规定决定开办本基金与基金管理人管理的其他基金之间的转换业务，基金转换可以收取一定的转换费，相关规则由基金管理人届时根据相关法律法规及基金合同的规定制定并公告，并提前告知基金托管人与相关机构。

#### （十三）基金的非交易过户

基金的非交易过户是指基金登记机构受理继承、捐赠和司法强制执行等情形而产生的非交易过户以及登记机构认可、符合法律法规的其它非交易过户。无论在上述何种情况下，接受划转的主体必须是依法可以持有本基金基金份额的投资人。

继承是指基金份额持有人死亡，其持有的基金份额由其合法的继承人继承；捐赠指基金份额持有人将其合法持有的基金份额捐赠给福利性质的基金会或社会团体；司法强制执行是指司法机构依据生效司法文书将基金份额持有人持有的基金份额强制划转给其他自然人、法人或其他组织。办理非交易过户必须提供基金登记机构要求提供的相关资料，对于符合条件的非交易过户申请按基金登记机构的规定办理，并按基金登记机构规定的标准收费。

#### （十四）基金的转托管

基金份额持有人可办理已持有基金份额在不同销售机构之间的转托管，基金销售机构可以按照规定的标准收取转托管费。

#### （十五）定期定额投资计划

基金管理人可以为投资人办理定期定额投资计划，具体规则由基金管理人另行规定。投资人在办理定期定额投资计划时可自行约定每期扣款金额，每期扣款金额必须不低于基金管理人在相关公告或更新的招募说明书中所规定的定期定额投资计划最低申购金额。

#### （十六）基金份额的冻结和解冻

基金登记机构只受理国家有权机关依法要求的基金份额的冻结与解冻，以及

登记机构认可、符合法律法规的其他情况下的冻结与解冻。

（十七）实施侧袋机制期间本基金的申购与赎回

本基金实施侧袋机制的，本基金的申购和赎回安排详见本招募说明书“侧袋机制”章节。



## 九、基金的投资

### （一）投资目标

本基金进行深入的个股/个券挖掘，积极优选具备利润创造能力并且估值水平具备竞争力的公司，力争为基金份额持有人获取超越业绩比较基准的投资回报。

### （二）投资范围

本基金的投资范围主要为具有良好流动性的金融工具，包括国内依法发行上市的股票（包含中小板、创业板、存托凭证及其他经中国证监会核准上市的股票）、港股通标的股票、股指期货、权证、国债、央行票据、金融债、公司债、企业债、中期票据、短期融资券、超短期融资券、次级债券、地方政府债券、政府支持机构债、政府支持债券、可转换债券、可交换债券、可分离交易可转换债券、债券回购、资产支持证券、银行存款（包括同业存款、定期存款、协议存款及其他银行存款）、货币市场工具、同业存单、国债期货以及法律法规或中国证监会允许基金投资的其他金融工具（但须符合中国证监会相关规定）。

如法律法规或监管机构以后允许基金投资其他品种，基金管理人在履行适当程序后，可以将其纳入投资范围。

基金的投资组合比例为：股票投资占基金资产的比例为60%-95%，其中港股通标的股票的投资比例不得超过股票资产的50%，持有全部权证的比例不得超过基金资产净值的3%，每个交易日日终在扣除股指期货、国债期货合约需缴纳的交易保证金后，持有的现金或到期日在一年以内的政府债券不低于基金资产净值的5%，其中，现金不包括结算备付金、存出保证金、应收申购款等。

在法律法规有新规定的情况下，基金管理人在履行适当程序后，可对上述比例做适度调整。

### （三）投资策略

从估值至上的价值投资理念出发，本基金坚持以具有价值创造优势和估值优势的公司作为个股选择的主要目标。

中国经济已进入新时代，新时代中国经济由大变强，以价值增长为核心的公司更具有竞争优势，因此本基金以严格的价值创造评估为基础，精选个股以获得基金资产的长期稳定增长。

在投资组合构建的具体过程中，本基金将综合考虑企业的估值水平、核心竞争力以及市场预期三个方面的因素：

### （1）估值水平

股票估值水平的高低最终将会决定投资回报率的高低，因此本基金将对公司的估值优势进行评级，以估值水平具备国内市场甚至国际市场竞争力的公司为投资目标。由于驱动公司价值创造的因素不同，本基金将借鉴国际上通用的估值理念，针对不同类型的公司以及公司发展过程中所处的不同阶段，采用不同的价值评估指标（PE、PB、EV/EBITDA 等指标以及 DCF 模型）对公司的价值进行评估，甄选出估值水平在国内市场或者国际市场具备竞争力的公司作为投资对象。

### （2）企业的核心竞争力

在估值水平具备竞争力的基础上，通过企业素质方面的考察，本基金根据企业现有的业务组合和盈利能力评估企业当前的价值创造能力，根据宏观经济趋势、产业发展周期、产品生命周期、企业的创新能力、企业竞争优势等影响企业成长能力的因素，分析企业未来的价值创造力。具备核心竞争力的公司能够在激烈的市场竞争中取得相对于竞争对手的竞争优势，而这种竞争优势能够为公司带来超越于竞争对手的市场份额或者高于行业平均水平的回报率，因此本基金将投资对象锁定为具有价值创造优势的公司。

### （3）市场预期

在股票投资中，本基金关注市场预期对股票价格的影响，将市场预期作为个股选择的重要考虑因素。包含公司未来基本面信息的市场预期是驱动股价变化的重要因素，市场预期反映未来可能出现的影响企业基本面的重要事件，它将在一定阶段一定程度上催化或者抑制公司的股价。因此，清楚地了解市场各参与主体之间的预期及预期的变化，将在一定程度上帮助基金管理人把握好对公司的估值水平与时机。

根据企业价值创造力和核心竞争力评估，本基金在投资中将倾向于选择以下四类公司：

（1）上游具备垄断性质的资源型企业，能够分享中国以及世界经济的增长，通过“量增价升”来提升公司业绩；

（2）在中国经济资源环境下具备全球范围的竞争力，并且管理层有能力将这种竞争力发展为相对全球范围内竞争对手的竞争优势；

（3）具有品牌溢价和差异化的竞争优势，能够锁定相对于竞争对手更高的利润率；

（4）具有清晰明确的发展策略，管理层具备强有力的执行能力，作为行业的整合者出现，能够穿越经济周期。

由于本基金坚持价值投资理念，基金的股票投资组合具有自下而上的个股精选风格特征，因此本基金的股票投资策略可能形成较高的行业集中度，从而出现投资组合流动性下降的风险和承担较高非系统风险，本基金将结合行业整体估值水平评估、行业发展趋势分析，对股票投资组合的行业分布进行适度调整。

对于港股投资，本基金将通过内地与香港股票市场交易互联互通机制投资于香港股票市场，不使用合格境内机构投资者（QDII）境外投资额度进行境外投资。本基金将重点关注：

（1）A股稀缺性行业个股，包括优质中资公司（如国内互联网及软件企业、国内部分消费行业领导品牌等）、A股缺乏投资标的行业；

（2）具有持续领先优势或核心竞争力的企业，这类企业应具有良好成长性或为市场龙头；

（3）符合内地政策和投资逻辑的主题性行业个股；

（4）与A股同类公司相比具有估值优势的公司。

### 3、存托凭证投资策略

本基金投资存托凭证的策略依照上述境内上市交易的股票投资策略执行。

### 4、债券投资策略

本基金将采用“自上而下”的债券投资策略，采取稳健的投资管理方式，进行合理有效的配置，并在配置框架下进行具有针对性的券种选择。具体而言，基金管理人将基于对国内外宏观经济形势的深入分析、国内财政政策与货币市场政策以及市场趋势调整因素对债券市场的影响，进行合理的利率预期和市场信用偏好预期，判断债券市场的基本走势，制定久期控制下的资产类属配置策略，力争有效控制整体资产风险。在确定组合整体框架后，基金管理人将对收益率曲线以及各种债券品种价格的变化进行进一步预测，相机而动，积极调整。

### 5、资产支持证券投资策略

当前国内资产支持证券市场以信贷资产证券化产品为主（包括以银行贷款资产、住房抵押贷款等作为基础资产），仍处于创新试点阶段。产品投资关键在于对基础资产质量及未来现金流的分析，本基金将在国内资产证券化产品具体政策框架下，采用基本面分析和数量化模型相结合，对个券进行风险分析和价值评估后

进行投资。本基金将严格控制资产支持证券的总体投资规模并进行分散投资，以降低流动性风险。

#### 6、股指期货投资策略

本基金投资股指期货将根据风险管理的原则，以套期保值为目的，主要选择流动性好、交易活跃的股指期货合约。本基金力争利用股指期货的杠杆作用，降低股票仓位频繁调整的交易成本。

#### 7、国债期货投资策略

本基金管理人可运用国债期货，以提高投资效率，更好地达到本基金的投资目的。本基金在国债期货投资中根据风险管理的原则，以套期保值为目的，在风险可控的前提下，本着谨慎原则，参与国债期货的投资，以管理投资组合的利率风险，改善组合的风险收益特性。

#### 8、权证投资策略

本基金以被动投资权证为主要策略，包括投资因持有股票而派发的权证和参与分离转债申购而获得的权证，以获取这部分权证带来的增量收益。同时，本基金将在严格控制风险的前提下，以价值分析为基础，主动进行部分权证投资。

### （四）投资决策依据和投资流程

#### 1、投资决策依据

（1）投资决策须符合有关法律法规和基金合同的规定；

（2）投资决策是根据实际经济运行状况、货币政策和财政政策的执行情况、货币市场和证券市场的运行状况来决定资产的配比；

（3）研究员各自独立完成相应的分析研究报告，为投资提供策略依据。

#### 2、投资流程

本基金投资决策的程序是：

##### （1）决策和交易机制

本基金实行投资决策委员会下的基金经理负责制。投资决策委员会的主要职责是审批基金大类资产的配置策略，以及重大单项投资。基金经理的主要职责是在投资决策委员会批准的大类资产配置范围内构建和调整投资组合。基金经理负责下达投资指令，运营管理部交易组负责资产运作的一线监控，并保证确保交易指令在合法、合规的前提下得到执行。

##### （2）资产配置策略的形成

基金经理在内外研究平台的支持下，对不同类别的资产的收益风险状况作出判断。本公司的研究员提供宏观经济分析和策略建议。基金经理结合自己的分析判断和研究员的投资建议，根据投资目标、投资理念和投资范围拟定资产的配置方案，向投资决策委员会提交投资策略报告。投资决策委员会进行投资策略报告的程序审核和实质性判断，并根据审核和判断结果予以审批。

### （3）组合构建

研究员根据自己的研究独立构建投资品的备选库。基金经理在其中选择投资品种，并决定交易的数量和时机。对投资比例重大的单一品种的投资必须经过投资决策委员会的批准；投资决策委员会根据相关规定进行决策程序的审核、投资价值的实质性判断，并听取风险分析意见，最终作出投资决策。基金经理根据审批结果实施投资。

### （4）交易操作和执行

由运营管理部交易组负责投资指令的操作和执行。通过投资交易系统确保投资指令处于合法、合规的执行状态，对交易过程中市场出现的任何情况，负有监控、处置的职责。运营管理部交易组确保将无法自行处置并可能影响指令执行的交易状况和市场变化向基金经理、固定收益部总经理及时反馈。

### （5）基金经理即时监控措施

本基金秉持流动性与收益性的关系下进行投资组合调整，并每日监控投资组合是否合乎合规要求，若有接近安全水位则必须即时做出调整。

（6）投资决策委员会在确保基金持有人利益的前提下有权根据环境变化和实际需要调整上述投资管理程序。

## （五）投资限制

### 1、组合限制

基金的投资组合应遵循以下限制：

（1）本基金股票投资占基金资产的比例为 60%-95%，其中港股通标的股票的投资比例不得超过股票资产的 50%；

（2）本基金每个交易日日终在扣除股指期货、国债期货合约需缴纳的交易保证金后，应当保持不低于基金资产净值 5%的现金或者到期日在一年以内的政府债券，其中，现金不包括结算备付金、存出保证金、应收申购款等；

（3）本基金持有一家公司发行的证券（同一家公司在内地和香港同时上市的

A+H股合计计算），其市值不超过基金资产净值的10%；

（4）本基金管理人管理的全部基金持有一家公司发行的证券（同一家公司在内地和香港同时上市的A+H股合计计算），不超过该证券的10%；

（5）本基金持有的全部权证，其市值不得超过基金资产净值的3%；

（6）基金管理人管理的全部基金持有的同一权证，不得超过该权证的10%；

（7）本基金在任何交易日买入权证的总金额，不得超过上一交易日基金资产净值的0.5%；

（8）本基金投资于同一原始权益人的各类资产支持证券的比例，不得超过基金资产净值的10%；

（9）本基金持有的全部资产支持证券，其市值不得超过基金资产净值的20%；

（10）本基金持有的同一（指同一信用级别）资产支持证券的比例，不得超过该资产支持证券规模的10%；

（11）本基金管理人管理的全部基金投资于同一原始权益人的各类资产支持证券，不得超过其各类资产支持证券合计规模的10%；

（12）本基金应投资于信用级别评级为BBB以上（含BBB）的资产支持证券。基金持有资产支持证券期间，如果其信用等级下降、不再符合投资标准，应在评级报告发布之日起3个月内予以全部卖出；

（13）本基金进入全国银行间同业市场进行债券回购的资金余额不得超过基金资产净值的40%；债券回购最长期限为1年，债券回购到期后不得展期；

（14）本基金参与股指期货、国债期货交易的：

1）本基金在任何交易日日终，持有的买入股指期货合约价值，不得超过基金资产净值的10%；

2）本基金在任何交易日日终，持有的买入股指期货、国债期货合约价值与有价证券市值之和，不得超过基金资产净值的95%。其中，有价证券指股票、债券（不含到期日在一年以内的政府债券）、权证、资产支持证券、买入返售金融资产（不含质押式回购）等；

3）本基金在任何交易日日终，持有的卖出期货合约价值不得超过基金持有的股票总市值的20%；

4）本基金所持有的股票市值和买入、卖出股指期货合约价值，合计（轧差计算）应当符合基金合同关于股票投资比例的有关约定；

5) 本基金在任何交易日内交易（不包括平仓）的股指期货合约的成交金额不得超过上一交易日基金资产净值的 20%；

6) 本基金在任何交易日日终，持有的买入国债期货合约价值，不得超过本基金资产净值的 15%；

7) 本基金在任何交易日日终，持有的卖出国债期货合约价值不得超过本基金持有的债券总市值的 30%；

8) 本基金所持有的债券（不含到期日在一年以内的政府债券）市值和买入、卖出国债期货合约价值，合计（轧差计算）应当符合基金合同关于债券投资比例的有关约定；

9) 本基金在任何交易日内交易（不包括平仓）的国债期货合约的成交金额不得超过上一交易日基金资产净值的 30%；

(15) 本基金的基金资产总值不得超过基金资产净值的 140%；

(16) 本基金主动投资于流动性受限资产的市值合计不得超过基金资产净值的 15%；

因证券市场波动、基金规模变动等基金管理人之外的因素致使基金不符合前款所规定比例限制的，基金管理人不得主动新增流动性受限资产的投资；

(17) 本基金与私募类证券资管产品及中国证监会认定的其他主体为交易对手开展逆回购交易的，可接受质押品的资质要求应当与基金合同约定的投资范围保持一致；

(18) 本基金管理人管理的全部开放式基金持有一家上市公司发行的可流通股股票，不得超过该上市公司可流通股股票的 15%；本基金管理人管理的全部投资组合持有一家上市公司发行的可流通股股票，不得超过该上市公司可流通股股票的 30%；

(19) 本基金投资存托凭证的比例限制依照境内上市交易的股票执行，与境内上市交易的股票合并计算；

(20) 法律法规及中国证监会规定的和基金合同约定的其他投资限制。

除上述第（2）、（12）、（16）、（17）项限制外，因证券、期货市场波动、证券发行人合并、基金规模变动等基金管理人之外的因素致使基金投资比例不符合上述规定投资比例的，基金管理人应当在 10 个交易日内进行调整，但中国证监会规定的特殊情形除外。法律法规另有规定的，从其规定。

基金管理人应当自基金合同生效之日起 6 个月内使基金的投资组合比例符合

基金合同的有关约定。在上述期间内，本基金的投资范围、投资策略应当符合基金合同的约定。基金托管人对基金的投资的监督与检查自基金合同生效之日起开始。

如果法律法规或监管部门对基金合同约定投资组合比例限制进行变更的，以变更后的规定为准。法律法规或监管部门取消上述限制，如适用于本基金，基金管理人在履行适当程序后，则本基金投资不再受相关限制。

## 2、禁止行为

为维护基金份额持有人的合法权益，基金财产不得用于下列投资或者活动：

- （1）承销证券；
- （2）违反规定向他人贷款或者提供担保；
- （3）从事承担无限责任的投资；
- （4）向其基金管理人、基金托管人出资；
- （5）从事内幕交易、操纵证券交易价格及其他不正当的证券交易活动；
- （6）买卖其他基金份额，但是中国证监会另有规定的除外；
- （7）法律、行政法规和中国证监会规定禁止的其他活动。

基金管理人运用基金财产买卖基金管理人、基金托管人及其控股股东、实际控制人或者与其有重大利害关系的公司发行的证券或者承销期内承销的证券，或者从事其他重大关联交易的，应当符合基金的投资目标和投资策略，遵循基金份额持有人利益优先原则，防范利益冲突，建立健全内部审批机制和评估机制，按照市场公平合理价格执行。相关交易必须事先得到基金托管人的同意，并按法律法规予以披露。重大关联交易应提交基金管理人董事会审议，并经过三分之二以上的独立董事通过。基金管理人董事会应至少每半年对关联交易事项进行审查。

若法律、行政法规或监管部门取消或调整上述限制，如适用于本基金，在基金管理人履行适当程序后本基金投资不再受相关限制或按照调整后的规定执行。

### （六）业绩比较基准

本基金业绩比较基准为：沪深 300 指数收益率×75%+中债总指数（全价）收益率×15%+恒生指数收益率×10%。

沪深 300 指数是中证指数有限公司编制的包含上海、深圳两个证券交易所流动性好、规模最大的 300 只 A 股为样本的成分股指数，是目前中国证券市场中市值覆盖率高、代表性强、流动性好，同时公信力较好的股票指数。中国债券总指



数（全价）是由中央国债登记结算有限责任公司于2001年12月31日推出的债券指数。它是中国债券市场趋势的表征，也是债券组合投资管理业绩评估的有效工具。中国债券总指数为掌握我国债券市场价格总水平、波动幅度和变动趋势，测算债券投资回报率水平，判断债券供求动向提供了很好的依据。恒生指数是由恒生指数服务有限公司编制，以香港股票市场中的50家上市股票为成份股样本，以其发行量为权数的加权平均股价指数，是反映香港股市价幅趋势最有影响的一种股价指数。

如果今后法律法规发生变化，或者有其他代表性更强、更科学客观的业绩比较基准适用于本基金时，在法律法规和基金合同规定的范围内，且在对现有基金份额持有人利益无实质性不利影响的前提下，本基金经基金管理人和基金托管人协商一致，可以在履行适当程序后变更业绩比较基准并及时公告。

#### （七）风险收益特征

本基金为混合型基金，属于证券投资基金中的中等风险品种，预期风险和预期收益高于货币市场基金和债券型基金。

本基金将通过港股通渠道投资于香港证券市场，除了需要承担与内地证券投资基金类似的市场波动风险等一般投资风险之外，本基金还将面临汇率风险、香港市场风险等特殊投资风险。

#### （八）侧袋机制的实施和投资运作安排

当基金持有特定资产且存在或潜在大额赎回申请时，根据最大限度保护基金份额持有人利益的原则，基金管理人经与基金托管人协商一致，并咨询会计师事务所意见后，可以依照法律法规及基金合同的约定启用侧袋机制，无需召开基金份额持有人大会审议。

侧袋机制实施期间，本部分约定的投资组合比例、投资策略、组合限制、业绩比较基准、风险收益特征等约定仅适用于主袋账户。

侧袋账户的实施条件、实施程序、运作安排、投资安排、特定资产的处置变现和支付等对投资者权益有重大影响的事项详见招募说明书“侧袋机制”章节的规定。

#### （九）基金的投资组合报告

本投资组合报告所载数据截至2022年9月30日。

## 1.1 报告期末基金资产组合情况

序号	项目	金额（元）	占基金总资产的比例（%）
1	权益投资	18,049,789.73	65.96
	其中：股票	18,049,789.73	65.96
2	基金投资	-	-
3	固定收益投资	-	-
	其中：债券	-	-
	资产支持证券	-	-
4	贵金属投资	-	-
5	金融衍生品投资	-	-
6	买入返售金融资产	-	-
	其中：买断式回购的买入返售金融资产	-	-
7	银行存款和结算备付金合计	9,297,844.12	33.98
8	其他资产	18,601.34	0.07
9	合计	27,366,235.19	100.00

## 1.2 报告期末按行业分类的股票投资组合

### 1.2.1 报告期末按行业分类的境内股票投资组合

代码	行业类别	公允价值（元）	占基金资产净值比例（%）
A	农、林、牧、渔业	-	-
B	采矿业	-	-
C	制造业	14,778,474.48	54.40
D	电力、热力、燃气及水生产和供应业	-	-
E	建筑业	-	-
F	批发和零售业	-	-
G	交通运输、仓储和邮政业	22,812.00	0.08
H	住宿和餐饮业	-	-
I	信息传输、软件和信息技术服务业	3,248,503.25	11.96
J	金融业	-	-
K	房地产业	-	-
L	租赁和商务服务业	-	-
M	科学研究和技术服务业	-	-
N	水利、环境和公共设施管理业	-	-
O	居民服务、修理和其他服务业	-	-
P	教育	-	-

Q	卫生和社会工作	-	-
R	文化、体育和娱乐业	-	-
S	综合	-	-
	合计	18,049,789.73	66.44

### 1.2.2 报告期末按行业分类的港股通投资股票投资组合

本基金本报告期末未持有港股通股票。

### 1.3 报告期末按公允价值占基金资产净值比例大小排序的前十名股票投资明细

序号	股票代码	股票名称	数量（股）	公允价值（元）	占基金资产净值比例（%）
1	688111	金山办公	10,000	2,011,100.00	7.40
2	603290	斯达半导	5,000	1,620,000.00	5.96
3	688234	天岳先进	13,000	1,400,230.00	5.15
4	605358	立昂微	30,000	1,365,900.00	5.03
5	003031	中瓷电子	14,000	1,344,980.00	4.95
6	300223	北京君正	15,000	1,109,550.00	4.08
7	688375	国博电子	11,944	1,088,934.48	4.01
8	688311	盟升电子	15,000	1,072,650.00	3.95
9	688270	臻镭科技	10,000	1,050,000.00	3.86
10	603893	瑞芯微	15,000	1,012,500.00	3.73

### 1.4 报告期末按债券品种分类的债券投资组合

注：本基金本报告期末未持有债券。

### 1.5 报告期末按公允价值占基金资产净值比例大小排序的前五名债券投资明细

注：本基金本报告期末未持有债券。

### 1.6 报告期末按公允价值占基金资产净值比例大小排序的前十名资产支持证券投资明细

注：本基金本报告期末未持有资产支持证券。

### 1.7 报告期末按公允价值占基金资产净值比例大小排序的前五名贵金属投资明细

注：本基金本报告期末未持有贵金属。

## 1.8 报告期末按公允价值占基金资产净值比例大小排序的前五名权证投资明细

注：本基金本报告期末未持有权证。

## 1.9 报告期末本基金投资的股指期货交易情况说明

### 1.9.1 报告期末本基金投资的股指期货持仓和损益明细

注：本基金本报告期末未投资股指期货。

### 1.9.2 本基金投资股指期货的投资政策

报告期内，本基金没有股指期货投资。

## 1.10 报告期末本基金投资的国债期货交易情况说明

### 1.10.1 本期国债期货投资政策

本基金本报告期末未持仓国债期货。

### 1.10.2 报告期末本基金投资的国债期货持仓和损益明细

注：本基金本报告期末未投资国债期货。

### 1.10.3 本期国债期货投资评价

本基金本报告期末未持仓国债期货。

## 1.11 市场中性策略执行情况

## 1.12 投资组合报告附注

### 1.12.1 本基金投资的前十名证券的发行主体本期受到调查以及处罚的情况的说明

本报告期内本基金投资的前十名证券中没有出现发行主体被监管部门立案调查，或在报告编制日前一年内受到公开谴责、处罚的情形。

### 1.12.2 基金投资的前十名股票超出基金合同规定的备选股票库情况的说明

本报告期内本基金投资的前十名股票没有超出基金合同规定的备选股票库。

### 1.12.3 其他资产构成

序号	名称	金额（元）
1	存出保证金	17,339.66
2	应收证券清算款	-
3	应收股利	-
4	应收利息	-
5	应收申购款	1,261.68
6	其他应收款	-
7	其他	-
8	合计	18,601.34

### 1.12.4 报告期末持有的处于转股期的可转换债券明细

注：本基金本报告期末未持有处于转股期的可转换债券。

### 1.12.5 报告期末前十名股票中存在流通受限情况的说明

注：本基金本报告期末前十名股票中不存在流通受限情况。

### 1.12.6 投资组合报告附注的其他文字描述部分

由于四舍五入的原因，投资组合报告中数字分项之和与合计项之间可能存在尾差。

## 十、基金的业绩

基金管理人依照恪尽职守、诚实信用、谨慎勤勉的原则管理和运用基金财产，但不保证基金一定盈利，也不保证最低收益。基金的过往业绩并不代表其未来表现。投资有风险，投资者在做出投资决策前应仔细阅读本基金的招募说明书。

### （一）基金净值表现

基金份额净值收益率及其与同期业绩比较基准收益率的比较

华润元大价值优选 A

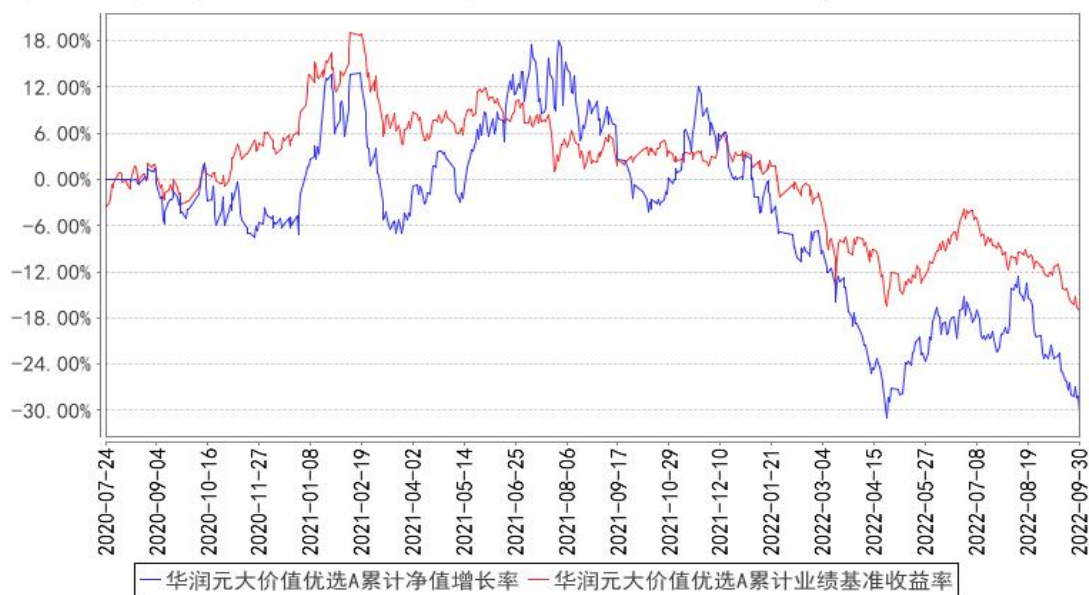
阶段	份额净值增长率①	份额净值增长率标准差②	业绩比较基准收益率③	业绩比较基准收益率标准差④	①-③	②-④
2020.7.24-2020.12.31	-2.00%	1.20%	8.76%	0.90%	-10.76%	0.30%
2021.1.1-2021.12.31	5.29%	1.69%	-4.75%	0.96%	10.04%	0.73%
2022.1.1-2022.9.30	-32.18%	1.56%	-19.94%	0.41%	-12.24%	1.14%
2020.7.24-2022.9.30	-30.02%	1.56%	-17.07%	1.00%	-12.95%	0.56%

华润元大价值优选 C

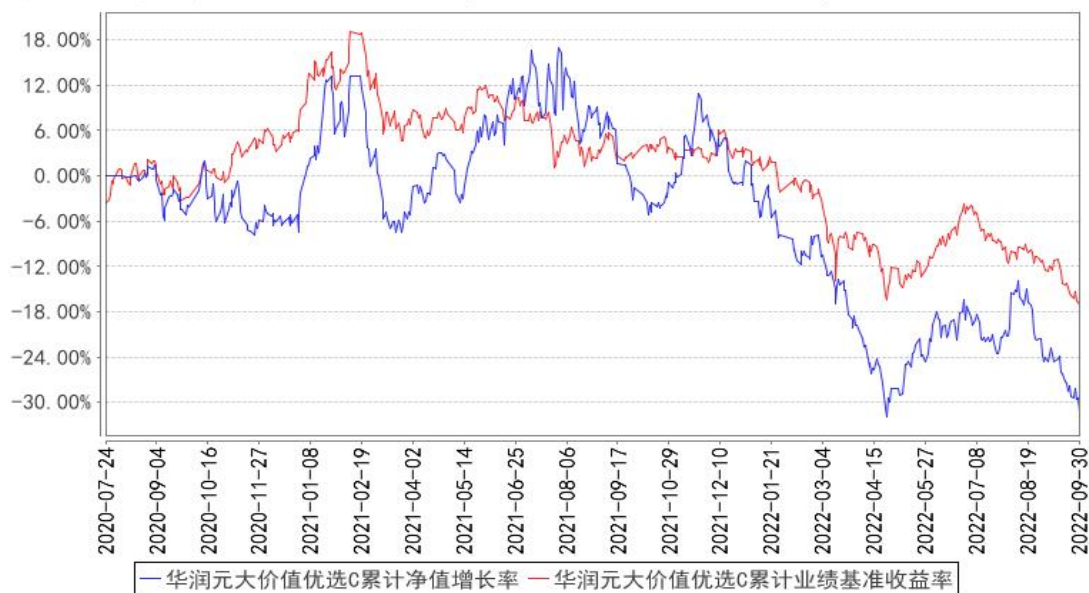
阶段	份额净值增长率①	份额净值增长率标准差②	业绩比较基准收益率③	业绩比较基准收益率标准差④	①-③	②-④
2020.7.24-2020.12.31	-2.34%	1.20%	8.76%	0.90%	-11.10%	0.30%
2021.1.1-2021.12.31	4.44%	1.69%	-4.75%	0.96%	9.19%	0.73%
2022.1.1-2022.9.30	-32.59%	1.55%	-19.92%	0.41%	-12.66%	1.14%
2020.7.24-2022.9.30	-31.24%	1.56%	-17.07%	1.00%	-14.17%	0.56%

（二）自基金合同生效以来基金累计净值增长率变动及其与同期业绩比较基准收益率变动的比较

华润元大价值优选A累计净值增长率与同期业绩比较基准收益率的历史走势对比图



华润元大价值优选C累计净值增长率与同期业绩比较基准收益率的历史走势对比图



## 十一、基金的财产

### （一）基金资产总值

基金资产总值是指购买的各类证券及票据价值、银行存款本息和基金应收的申购基金款以及其他投资所形成的价值总和。

### （二）基金资产净值

基金资产净值是指基金资产总值减去基金负债后的价值。

### （三）基金财产的账户

基金托管人根据相关法律法规、规范性文件为本基金开立资金账户、证券账户、期货账户以及投资所需的其他专用账户。开立的基金专用账户与基金管理人、基金托管人、基金销售机构和基金登记机构自有的财产账户以及其他基金财产账户相独立。

### （四）基金财产的保管和处分

本基金财产独立于基金管理人、基金托管人和基金销售机构的财产，并由基金托管人保管。基金管理人、基金托管人、基金登记机构和基金销售机构以其自有的财产承担其自身的法律责任，其债权人不得对本基金财产行使请求冻结、扣押或其他权利。除依法律法规和基金合同的规定处分外，基金财产不得被处分。

基金管理人、基金托管人因依法解散、被依法撤销或者被依法宣告破产等原因进行清算的，基金财产不属于其清算财产。基金管理人管理运作基金财产所产生的债权，不得与其固有资产产生的债务相互抵销；基金管理人管理运作不同基金的基金财产所产生的债权债务不得相互抵销。



## 十二、基金资产的估值

### （一）估值日

本基金的估值日为本基金相关的证券交易场所的交易日以及国家法律法规规定需要对外披露基金净值的非交易日。

### （二）估值对象

基金所拥有的股票、债券、权证、股指期货、国债期货合约和银行存款本息、应收款项、其它投资等资产及负债。

### （三）估值方法

#### 1、证券交易所上市的有价证券的估值

（1）交易所上市的有价证券（包括股票、权证等），以其估值日在证券交易所挂牌的市价（收盘价）估值；估值日无交易的，且最近交易日后未发生影响公允价值计量的重大事件，以最近交易日的市价（收盘价）估值；如最近交易日后发生了影响公允价值计量的重大事件的，可参考类似投资品种的现行市价及重大变化因素，调整最近交易市价，确定公允价格；

（2）交易所上市实行净价交易的债券按估值日第三方估值机构提供的价格估值；

（3）交易所上市未实行净价交易的债券按估值日收盘价减去债券收盘价中所含的债券应收利息得到的净价或第三方估值机构提供的价格进行估值；估值日没有交易且本基金采用的是按收盘价估值的，且最近交易日后未发生影响公允价值计量的重大事件，按最近交易日债券收盘价减去债券收盘价中所含的债券应收利息得到的净价进行估值。如最近交易日后发生了影响公允价值计量的重大事件的，可参考类似投资品种的现行市价及重大变化因素，调整最近交易市价，确定公允价格；

（4）交易所上市不存在活跃市场的有价证券，采用估值技术确定公允价值。交易所上市的资产支持证券，采用估值技术确定公允价值，在估值技术难以可靠计量公允价值的情况下，按成本估值。

#### 2、处于未上市期间的有价证券应区分如下情况处理：

（1）送股、转增股、配股和公开增发的新股，按估值日在证券交易所挂牌的同一股票的估值方法估值；该日无交易的，以最近一日的市价（收盘价）估值。

（2）首次公开发行未上市的股票、债券和权证，采用估值技术确定公允价值，

在估值技术难以可靠计量公允价值的情况下，按成本估值。

（3）首次公开发行有明确锁定期的股票，同一股票在交易所上市后，按交易所上市的同一股票的估值方法估值；非公开发行有明确锁定期的股票，按监管机构或行业协会有关规定确定公允价值。

3、全国银行间债券市场交易的债券、资产支持证券等固定收益品种，采用估值技术确定公允价值。

4、同一债券同时在两个或两个以上市场交易的，按债券所处的市场分别估值。

5、股指期货、国债期货以估值日的结算价估值，若估值当日无结算价的，且最近交易日后未发生影响公允价值计量的重大事件，采用最近交易日结算价估值。

6、持有的银行存款以本金列示，按相应利率逐日计提利息。

7、估值计算中涉及港币对人民币汇率的，将依据下列信息提供机构所提供的汇率为基准：当日中国人民银行公布的人民币与港币的中间价。

8、本基金投资存托凭证的估值核算，依照境内上市交易的股票执行。

9、对于按照中国法律法规和基金投资所在地的法律法规规定应交纳的各项税金，本基金将按权责发生制原则进行估值；对于因税收规定调整或其他原因导致基金实际交纳税金与估算的应交税金有差异的，基金将在相关税金调整日或实际支付日进行相应的估值调整。

10、当发生大额申购或赎回情形时，基金管理人可以采用摆动定价机制，以确保基金估值的公平性。具体处理原则与操作规范遵循相关法律法规以及监管部门、自律规则的规定。

11、如有确凿证据表明按上述方法进行估值不能客观反映其公允价值的，基金管理人可根据具体情况与基金托管人商定后，按最能反映公允价值的价格估值。

12、相关法律法规以及监管部门有强制规定的，从其规定。如有新增事项，按国家最新规定估值。

如基金管理人或基金托管人发现基金估值违反基金合同订明的估值方法、程序及相关法律法规的规定或者未能充分维护基金份额持有人利益时，应立即通知对方，共同查明原因，双方协商解决。

根据有关法律法规，基金资产净值计算和基金会计核算的义务由基金管理人承担。本基金的基金会计责任方由基金管理人担任，因此，就与本基金有关的会计问题，如经相关各方在平等基础上充分讨论后，仍无法达成一致的意见，按照

基金管理人对外予以公布。

#### （四）估值程序

1、各类基金份额净值是按照每个工作日闭市后，该类基金资产净值除以当日该类基金份额的余额数量计算，精确到0.0001元，小数点后第5位四舍五入。国家另有规定的，从其规定。

基金管理人每个工作日计算基金资产净值及各类基金份额的基金份额净值，并按规定公告。

2、基金管理人应每个工作日对基金资产估值，但基金管理人根据法律法规或基金合同的规定暂停估值时除外。基金管理人每个工作日对基金资产估值后，将各类基金份额的基金份额净值结果发送基金托管人，经基金托管人复核无误后，由基金管理人按约定对外公布。

#### （五）估值错误的处理

基金管理人和基金托管人将采取必要、适当、合理的措施确保基金资产估值的准确性、及时性。当基金份额净值小数点后4位以内（含第4位）发生估值错误时，视为基金份额净值错误。

基金合同的当事人应按照以下约定处理：

##### 1、估值错误类型

本基金运作过程中，如果由于基金管理人或基金托管人、或登记机构、或销售机构、或投资人自身的过错造成估值错误，导致其他当事人遭受损失的，过错的责任人应当对由于该估值错误遭受损失当事人（“受损方”）的直接损失按下述“估值错误处理原则”给予赔偿，承担赔偿责任。

上述估值错误的主要类型包括但不限于：资料申报差错、数据传输差错、数据计算差错、系统故障差错、下达指令差错等。

对于因技术原因引起的估值错误，若系同行业现有技术水平无法预见、无法避免、无法抗拒，则属不可抗力，按照下述规定执行。

由于不可抗力原因造成投资人的交易资料灭失或被错误处理或造成其他错误等，因不可抗力原因出现估值错误的当事人不对其他当事人承担赔偿责任，但因该估值错误取得不当得利的当事人仍应负有返还不当得利的义务。

##### 2、估值错误处理原则

（1）估值错误已发生，但尚未给当事人造成损失时，估值错误责任方应及时

协调各方，及时进行更正，因更正估值错误发生的费用由估值错误责任方承担；由于估值错误责任方未及时更正已产生的估值错误，给当事人造成损失的，由估值错误责任方对直接损失承担赔偿责任；若估值错误责任方已经积极协调，并且有协助义务的当事人有足够的时间进行更正而未更正，则其应当承担相应赔偿责任。估值错误责任方应对更正的情况向有关当事人进行确认，确保估值错误已得到更正。

（2）估值错误的责任方对有关当事人的直接损失负责，不对间接损失负责，并且仅对估值错误的有关直接当事人负责，不对第三方负责。

（3）因估值错误而获得不当得利的当事人负有及时返还不当得利的义务。但估值错误责任方仍应对估值错误负责。如果由于获得不当得利的当事人不返还或不全部返还不当得利造成其他当事人的利益损失（“受损方”），则估值错误责任方应赔偿受损方的损失，并在其支付的赔偿金额的范围内对获得不当得利的当事人享有要求交付不当得利的权利；如果获得不当得利的当事人已经将此部分不当得利返还给受损方，则受损方应当将其已经获得的赔偿额加上已经获得的不当得利返还的总和超过其实际损失的差额部分支付给估值错误责任方。

（4）估值错误调整采用尽量恢复至假设未发生估值错误的正确情形的方式。

（5）估值错误责任方拒绝进行赔偿时，如果因基金管理人估值错误造成基金财产损失时，基金托管人应为基金的利益向基金管理人追偿，如果因基金托管人估值错误造成基金财产损失时，基金管理人应为基金的利益向基金托管人追偿。基金管理人和托管人之外的第三方造成基金财产的损失，并拒绝进行赔偿时，由基金管理人负责向估值错误方追偿；追偿过程中产生的有关费用，应列入基金费用，从基金资产中支付。

（6）如果出现估值错误的当事人未按规定对受损方进行赔偿，并且依据法律法规、基金合同或其他规定，基金管理人自行或依据法院判决、仲裁裁决对受损方承担了赔偿责任，则基金管理人有权向出现估值错误的当事人进行追索，并有权要求其赔偿或补偿由此发生的费用和遭受的直接损失。

（7）按法律法规规定的其他原则处理估值差错。

### 3、估值错误处理程序

估值错误被发现后，有关的当事人应当及时进行处理，处理的程序如下：

（1）查明估值错误发生的原因，列明所有的当事人，并根据估值错误发生的

原因确定估值错误的责任方；

（2）根据估值错误处理原则或当事人协商的方法对因估值错误造成的损失进行评估；

（3）根据估值错误处理原则或当事人协商的方法由估值错误的责任方进行更正和赔偿损失；

（4）根据估值错误处理的方法，需要修改基金登记机构交易数据的，由基金登记机构进行更正，并就估值错误的更正向有关当事人进行确认。

4、基金份额净值估值错误处理的方法如下：

（1）基金份额净值计算出现错误时，基金管理人应当立即予以纠正，通报基金托管人，并采取合理的措施防止损失进一步扩大。

（2）错误偏差达到基金份额净值的0.25%时，基金管理人应当通报基金托管人并报中国证监会备案；错误偏差达到基金份额净值的0.5%时，基金管理人应当公告，并报中国证监会备案。

（3）因基金份额净值计算错误，给基金或基金份额持有人造成损失的，应由基金管理人先行赔付，基金管理人按差错情形，有权向其他当事人追偿。

（4）基金管理人和基金托管人由于各自技术系统设置而产生的净值计算尾差，以基金管理人计算结果为准。

（5）前述内容如法律法规或监管机关另有规定的，从其规定处理。

（六）暂停估值的情形

1、基金投资所涉及的证券、期货交易市场遇法定节假日或因其他原因暂停营业时；

2、因不可抗力致使基金管理人、基金托管人无法准确评估基金资产价值时；

3、当特定资产占前一估值日基金资产净值50%以上的，经与基金托管人协商一致；

4、中国证监会和基金合同认定的其它情形。

（七）基金净值的确认

用于基金信息披露的基金资产净值和各类基金份额的基金份额净值由基金管理人负责计算，基金托管人负责进行复核。基金管理人应于每个开放日交易结束后计算当日的基金资产净值和各类基金份额的基金份额净值并发送给基金托管人。基金托管人对净值计算结果复核确认后发送给基金管理人，由基金管理人对基金

净值按约定予以公布。

（八）特殊情况的处理

1、基金管理人或基金托管人按估值方法的第 11 项进行估值时，所造成的误差不作为基金资产估值错误处理。

2、由于不可抗力，或由于证券/期货交易所及登记结算公司发送的数据错误等原因，基金管理人和基金托管人虽然已经采取必要、适当、合理的措施进行检查，但未能发现错误的，由此造成的基金资产估值错误，基金管理人和基金托管人免除赔偿责任。但基金管理人、基金托管人应当积极采取必要的措施减轻或消除由此造成的影响。

（九）实施侧袋机制期间的基金资产估值

本基金实施侧袋机制的，应根据本部分的约定对主袋账户资产进行估值并披露主袋账户的基金净值信息，暂停披露侧袋账户净值信息。

## 十三、基金收益与分配

### （一）基金利润的构成

基金利润指基金利息收入、投资收益、公允价值变动收益和其他收入扣除相关费用后的余额，基金已实现收益指基金利润减去公允价值变动收益后的余额。

### （二）基金可供分配利润

基金可供分配利润指截至收益分配基准日基金未分配利润与未分配利润中已实现收益的孰低数。

### （三）基金收益分配原则

1、本基金收益分配方式分两种：现金分红与红利再投资，投资者可选择现金红利或将现金红利自动转为相应类别的基金份额进行再投资；若投资者不选择，本基金默认的收益分配方式是现金分红；

2、基金收益分配后基金份额净值不能低于面值，即基金收益分配基准日的基金份额净值减去每单位基金份额收益分配金额后不能低于面值；

3、由于本基金A类基金份额不收取销售服务费，而C类基金份额收取销售服务费，各基金份额类别对应的可供分配利润将有所不同，基金管理人可对各类别基金份额分别制定收益分配方案，同一类别内的每一基金份额享有同等分配权；4、法律法规或监管机关另有规定的，从其规定。

在符合法律法规及基金合同约定，并对基金份额持有人利益无实质不利影响的情况下，基金管理人可对基金收益分配原则和支付方式进行调整，此项调整不需要召开基金份额持有人大会。

### （四）收益分配方案

基金收益分配方案中应载明截止收益分配基准日的可供分配利润、基金收益分配对象、分配时间、分配数额及比例、分配方式等内容。

### （五）收益分配方案的确定、公告与实施

本基金收益分配方案由基金管理人拟定，并由基金托管人复核，依照《信息披露办法》的有关规定在指定媒介公告。

基金红利发放日距离收益分配基准日（即可供分配利润计算截止日）的时间不得超过15个工作日。在分配方案公布后（依据具体方案的规定），基金管理人就支付的现金红利向基金托管人发送划款指令，基金托管人按照基金管理人的指令及时进行分红资金的划付。

法律法规或监管机关另有规定的，从其规定。

（六）基金收益分配中发生的费用

基金收益分配时所发生的银行转账或其他手续费用由投资者自行承担。当投资者的现金红利小于一定金额，不足以支付银行转账或其他手续费用时，基金登记机构可将基金份额持有人的现金红利自动转为相应类别的基金份额。红利再投资的计算方法，依照《业务规则》执行。

（七）实施侧袋机制期间的收益分配

本基金实施侧袋机制的，侧袋账户不进行收益分配，详见招募说明书“侧袋机制”章节的规定。



## 十四、基金的费用与税收

### （一）基金费用的种类

- 1、基金管理人的管理费；
- 2、基金托管人的托管费；
- 3、C类基金份额的销售服务费；
- 4、基金合同生效后与基金相关的信息披露费用；
- 5、基金合同生效后与基金相关的会计师费、律师费、仲裁费和诉讼费；
- 6、基金份额持有人大会费用；
- 7、基金的证券、期货交易费用；
- 8、基金的银行汇划费用；
- 9、基金的开户费用、账户维护费用；
- 10、因投资港股通标的股票而产生的各项合理费用；
- 11、按照国家有关规定和基金合同约定，可以在基金财产中列支的其他费用。

### （二）基金费用计提方法、计提标准和支付方式

#### 1、基金管理人的管理费

本基金的管理费按前一日基金资产净值的1.50%年费率计提。管理费的计算方法如下：

$$H=E \times 1.50\% \div \text{当年天数}$$

H为每日应计提的基金管理费

E为前一日的基金资产净值

基金管理费每日计提，逐日累计至每月月末，按月支付，由基金管理人向基金托管人发送基金管理费划付指令，经基金托管人复核后于次月前5个工作日内从基金财产中一次性支付给基金管理人。若遇法定节假日、公休假等，支付日期顺延。

#### 2、基金托管人的托管费

本基金的托管费按前一日基金资产净值的0.25%的年费率计提。托管费的计算方法如下：

$$H=E \times 0.25\% \div \text{当年天数}$$

H为每日应计提的基金托管费

E为前一日的基金资产净值

基金托管费每日计提，逐日累计至每月月末，按月支付，由基金管理人向基金托管人发送基金托管费划付指令，经基金托管人复核后于次月前5个工作日内从基金财产中一次性支取。若遇法定节假日、公休日等，支付日期顺延。

### 3、C类基金份额的销售服务费

本基金A类基金份额不收取销售服务费，C类基金份额的销售服务费年费率为0.80%。本基金销售服务费将专门用于本基金的市场推广、销售与基金份额持有人服务。

C类基金份额销售服务费按前一日C类基金份额的基金资产净值的0.80%年费率计提。计算方法如下：

$$H=E \times 0.80\% \div \text{当年天数}$$

H为C类基金份额每日应计提的销售服务费

E为C类基金份额前一日基金资产净值

销售服务费每日计提，逐日累计至每月月末，按月支付。由基金管理人向基金托管人发送基金销售服务费划付指令，经基金托管人复核后于次月前5个工作日内从基金财产中一次性支付给基金相关销售机构。费用自动扣划后，基金管理人应进行核对，如发现数据不符，及时联系基金托管人协商解决。销售服务费由登记机构代收，登记机构收到后按相关合同规定支付给基金销售机构等。

若遇法定节假日、公休日等，支付日期顺延。

上述“一、基金费用的种类”中第4—11项费用，根据有关法规及相应协议规定，按费用实际支出金额列入当期费用，由基金托管人从基金财产中支付。

#### （三）不列入基金费用的项目

下列费用不列入基金费用：

- 1、基金管理人和基金托管人因未履行或未完全履行义务导致的费用支出或基金财产的损失；
- 2、基金管理人和基金托管人处理与基金运作无关的事项发生的费用；
- 3、基金合同生效前的相关费用；
- 4、其他根据相关法律法规及中国证监会的有关规定不得列入基金费用的项目。

#### （四）实施侧袋机制期间的基金费用

本基金实施侧袋机制的，与侧袋账户有关的费用可以从侧袋账户中列支，但应待侧袋账户资产变现后方可列支，有关费用可酌情收取或减免，但不得收取管

理费，详见招募说明书“侧袋机制”章节。

#### （五）基金税收

本基金运作过程中涉及的各纳税主体，其纳税义务按国家税收法律、法规执行。

## 十五、基金的会计与审计

### （一）基金会计政策

- 1、基金管理人为本基金的基金会计责任方；
- 2、基金的会计年度为公历年度的1月1日至12月31日；基金首次募集的会计年度按如下原则：如果基金合同生效少于2个月，可以并入下一个会计年度披露；
- 3、基金核算以人民币为记账本位币，以人民币元为记账单位；
- 4、会计制度执行国家有关会计制度；
- 5、本基金独立建账、独立核算；
- 6、基金管理人及基金托管人各自保留完整的会计账目、凭证并进行日常的会计核算，按照有关规定编制基金会计报表；
- 7、基金托管人每月与基金管理人就基金的会计核算、报表编制等进行核对并以书面方式确认。

### （二）基金的年度审计

- 1、基金管理人聘请与基金管理人、基金托管人相互独立的具有证券从业资格的会计师事务所及其注册会计师对本基金的年度财务报表进行审计。
- 2、会计师事务所更换经办注册会计师，应事先征得基金管理人同意。
- 3、基金管理人认为有充足理由更换会计师事务所，须通报基金托管人。更换会计师事务所需依照《信息披露办法》的有关规定在指定媒介公告。

## 十六、基金的信息披露

（一）本基金的信息披露应符合《基金法》、《运作办法》、《信息披露办法》、基金合同及其他有关规定。

（二）信息披露义务人

本基金信息披露义务人包括基金管理人、基金托管人、召集基金份额持有人大会的基金份额持有人等法律、行政法规和中国证监会规定的自然人、法人和非法人组织。

本基金信息披露义务人以保护基金份额持有人利益为根本出发点，按照法律法规和中国证监会的规定披露基金信息，并保证所披露信息的真实性、准确性、完整性、及时性、简明性和易得性。

本基金信息披露义务人应当在中国证监会规定时间内，将应予披露的基金信息通过中国证监会指定的全国性报刊（以下简称“指定报刊”）及指定互联网网站（以下简称“指定网站”）等媒介披露，并保证基金投资者能够按照基金合同约定的时间和方式查阅或者复制公开披露的信息资料。

（三）本基金信息披露义务人承诺公开披露的基金信息，不得有下列行为：

- 1、虚假记载、误导性陈述或者重大遗漏；
- 2、对证券投资业绩进行预测；
- 3、违规承诺收益或者承担损失；
- 4、诋毁其他基金管理人、基金托管人或者基金销售机构；
- 5、登载任何自然人、法人和非法人组织的祝贺性、恭维性或推荐性的文字；
- 6、中国证监会禁止的其他行为。

（四）本基金公开披露的信息应采用中文文本。同时采用外文文本的，基金信息披露义务人应保证不同文本的内容一致。不同文本之间发生歧义的，以中文文本为准。

本基金公开披露的信息采用阿拉伯数字；除特别说明外，货币单位为人民币元。

（五）公开披露的基金信息

公开披露的基金信息包括：

- 1、基金招募说明书、基金合同、基金托管协议、基金产品资料概要

（1）基金合同是界定基金合同当事人的各项权利、义务关系，明确基金份额

持有人大会召开的规则及具体程序，说明基金产品的特性等涉及基金投资者重大利益的事项的法律文件。

（2）基金招募说明书应当最大限度地披露影响基金投资者决策的全部事项，说明基金认购、申购和赎回安排、基金投资、基金产品特性、风险揭示、信息披露及基金份额持有人服务等内容。基金合同生效后，基金招募说明书的信息发生重大变更的，基金管理人应当在三个工作日内，更新基金招募说明书并登载在指定网站上；基金招募说明书其他信息发生变更的，基金管理人至少每年更新一次。基金终止运作的，基金管理人不再更新基金招募说明书。

（3）基金托管协议是界定基金托管人和基金管理人在基金财产保管及基金运作监督等活动中的权利、义务关系的法律文件。

（4）基金产品资料概要是基金招募说明书的摘要文件，用于向投资者提供简明的基金概要信息。基金合同生效后，基金产品资料概要的信息发生重大变更的，基金管理人应当在三个工作日内，更新基金产品资料概要，并登载在指定网站及基金销售机构网站或营业网点；基金产品资料概要其他信息发生变更的，基金管理人至少每年更新一次。基金终止运作的，基金管理人不再更新基金产品资料概要。

基金募集申请经中国证监会注册后，基金管理人在基金份额发售的3日前，将基金招募说明书、基金合同摘要登载在指定媒介上；基金管理人、基金托管人应当将基金合同、基金托管协议登载在网站上。

## 2、基金份额发售公告

基金管理人应当就基金份额发售的具体事宜编制基金份额发售公告，并在披露招募说明书的当日登载于指定媒介上。

## 3、基金合同生效公告

基金管理人应当在收到中国证监会确认文件的次日在指定媒介上登载基金合同生效公告。

基金合同生效公告中应说明基金募集情况及基金管理人股东、基金管理人、基金管理人高级管理人员或基金经理持有的基金份额、承诺持有的期限等情况。

## 4、基金净值信息

基金合同生效后，在开始办理基金份额申购或者赎回前，基金管理人应当至少每周在指定网站披露一次各类基金份额的基金份额净值和基金份额的基金份额

累计净值。

在开始办理基金份额申购或者赎回后，基金管理人应当在不晚于每个开放日的次日，通过指定网站、基金销售机构网站或者营业网点披露开放日各类基金份额的基金份额净值和基金份额累计净值。

基金管理人应当在不晚于半年度和年度最后一日的次日，在指定网站披露半年度和年度最后一日各类基金份额净值和基金份额累计净值。

#### 5、基金份额申购、赎回价格

基金管理人应当在基金合同、招募说明书等信息披露文件上载明基金份额申购、赎回价格的计算方式及有关申购、赎回费率，并保证投资者能够在基金销售机构网站或营业网点查阅或者复制前述信息资料。

#### 6、基金定期报告，包括基金年度报告、基金中期报告和基金季度报告

基金管理人应当在每年结束之日起三个月内，编制完成基金年度报告，将年度报告登载在指定网站上，并将年度报告提示性公告登载在指定报刊上。基金年度报告中的财务会计报告应当经过具有证券、期货相关业务资格的会计师事务所审计。

基金管理人应当在上半年结束之日起两个月内，编制完成基金中期报告，将中期报告登载在指定网站上，并将中期报告提示性公告登载在指定报刊上。

基金管理人应当在季度结束之日起15个工作日内，编制完成基金季度报告，将季度报告登载在指定网站上，并将季度报告提示性公告登载在指定报刊上。

基金合同生效不足2个月的，基金管理人可以不编制当期季度报告、半年度报告或者年度报告。

基金管理人应在年度报告、半年度报告、季度报告中分别披露基金管理人股东、基金管理人、基金管理人高级管理人员或基金经理持有基金的份额、期限及期间的变动情况。

如报告期内出现单一投资者持有基金份额达到或超过基金总份额20%的情形，为保障其他投资者的权益，基金管理人至少应当在基金定期报告“影响投资者决策的其他重要信息”项下披露该投资者的类别、报告期末持有份额及占比、报告期内持有份额变化情况及本基金的特定风险，中国证监会认定的特殊情形除外。

本基金持续运作过程中，应当在基金年度报告和中期报告中披露基金组合资产情况及其流动性风险分析等。

## 7、临时报告

本基金发生重大事件，有关信息披露义务人应当在2日内编制临时报告书，并登载在指定报刊和指定网站上。

前款所称重大事件，是指可能对基金份额持有人权益或者基金份额的价格产生重大影响的下列事件：

- （1）基金份额持有人大会的召开及决定的事项；
- （2）基金合同终止、基金清算；
- （3）转换基金运作方式、基金合并；
- （4）更换基金管理人、基金托管人、基金份额登记机构，基金改聘会计师事务所；
- （5）基金管理人委托基金服务机构代为办理基金的份额登记、核算、估值等事项，基金托管人委托基金服务机构代为办理基金的核算、估值、复核等事项；
- （6）基金管理人、基金托管人的法定名称、住所发生变更；
- （7）基金管理人变更持有百分之五以上股权的股东、基金管理人的实际控制人变更；
- （8）基金募集期延长；
- （9）基金管理人的高级管理人员、基金经理和基金托管人专门基金托管部门负责人发生变动；
- （10）基金管理人的董事最近12个月变更超过百分之五十，基金管理人、基金托管人专门基金托管部门的主要业务人员在最近12个月内变动超过百分之三十；
- （11）涉及基金管理业务、基金财产、基金托管业务的诉讼或仲裁；
- （12）基金管理人或其高级管理人员、基金经理因基金管理业务相关行为受到重大行政处罚、刑事处罚，基金托管人或其专门基金托管部门负责人因基金托管业务相关行为受到重大行政处罚、刑事处罚；
- （13）基金管理人运用基金财产买卖基金管理人、基金托管人及其控股股东、实际控制人或者与其有重大利害关系的公司发行的证券或者承销期内承销的证券，或者从事其他重大关联交易事项，但中国证监会另有规定的除外；
- （14）基金收益分配事项；
- （15）管理费、托管费、销售服务费、申购费、赎回等费用计提标准、计提方式和费率发生变更；



- （16）基金份额净值计价错误达基金份额净值百分之零点五；
- （17）本基金开始办理申购、赎回；
- （18）本基金发生巨额赎回并延期办理；
- （19）本基金连续发生巨额赎回并暂停接受赎回申请或延缓支付赎回款项；
- （20）本基金暂停接受申购、赎回申请或重新接受申购、赎回申请；
- （21）调整本基金份额类别设置；
- （22）发生涉及基金申购、赎回事项调整或潜在影响投资者赎回等重大事项时；
- （23）基金管理人采用摆动定价机制进行估值时；
- （24）基金信息披露义务人认为可能对基金份额持有人权益或者基金份额的价格产生重大影响的其他事项或中国证监会规定的其他事项。

#### 8、澄清公告

在基金合同存续期限内，任何公共媒介中出现的或者在市场上流传的消息可能对基金份额价格产生误导性影响或者引起较大波动的，以及可能损害基金份额持有人权益，相关信息披露义务人知悉后应当立即对该消息进行公开澄清，并将有关情况立即报告中国证监会。

#### 9、基金份额持有人大会决议

基金份额持有人大会决定的事项，应当依法报中国证监会备案，并予以公告。

基金份额持有人依法自行召集基金份额持有人大会，基金管理人、基金托管人对基金份额持有人大会决定的事项不依法履行信息披露义务的，召集人应当履行相关信息披露义务。

#### 10、清算报告

基金合同终止的，基金管理人应当依法组织基金财产清算小组对基金财产进行清算并作出清算报告。基金财产清算小组应当将清算报告登载在指定网站上，并将清算报告提示性公告登载在指定报刊上。

#### 11、投资国债期货信息

在季度报告、中期报告、年度报告等定期报告和招募说明书（更新）等文件中披露国债期货交易情况，包括投资政策、持仓情况、损益情况、风险指标等，并充分揭示国债期货交易对基金总体风险的影响以及是否符合既定的投资政策和投资目标。

## 12、投资资产支持证券信息

在基金季度报告中披露持有的资产支持证券总额、资产支持证券市值占基金净资产的比例和报告期末按市值占基金净资产比例大小排序的前10名资产支持证券明细。

在基金年报及中期报告中披露持有的资产支持证券总额、资产支持证券市值占基金净资产的比例和报告期内所有的资产支持证券明细。

## 13、投资于股指期货的信息

在季度报告、中期报告、年度报告等定期报告和招募说明书（更新）等文件中披露股指期货交易情况，包括投资政策、持仓情况、损益情况、风险指标等，并充分揭示股指期货交易对基金总体风险的影响以及是否符合既定的投资政策和投资目标。

## 14、投资于港股通标的股票的信息

基金管理人应当在基金年度报告、基金中期报告和基金季度报告等定期报告和招募说明书等文件中披露港股通标的股票的投资情况。若中国证监会对公开募集证券投资基金通过内地与香港股票交易互联互通机制投资香港股票市场的信息披露另有规定的，从其规定。

## 15、实施侧袋机制期间的信息披露

本基金实施侧袋机制的，相关信息披露义务人应当根据法律法规、基金合同和招募说明书的规定进行信息披露，详见招募说明书“侧袋机制”章节的规定。

## 16、中国证监会规定的其他信息。

### （六）信息披露事务管理

基金管理人、基金托管人应当建立健全信息披露管理制度，指定专门部门及高级管理人员负责管理信息披露事务。

基金信息披露义务人公开披露基金信息，应当符合中国证监会相关基金信息披露内容与格式准则等法规的规定。

基金托管人应当按照相关法律法规、中国证监会的规定和基金合同的约定，对基金管理人编制的基金资产净值、各类基金份额的基金份额净值、基金份额申购赎回价格、基金定期报告、更新的招募说明书、基金产品资料概要、基金清算报告等公开披露的相关基金信息进行复核、审查，并向基金管理人、基金产品资料概要、基金清算报告。

基金管理人、基金托管人应当在指定报刊中选择一家报刊披露本基金信息披露信息的报刊。基金管理人、基金托管人应当向中国证监会基金电子披露网站报送拟披露的基金信息，并保证相关报送信息的真实、准确、完整、及时。

基金管理人、基金托管人除依法在指定媒介上披露信息外，还可以根据需要在其他公共媒介披露信息，但是其他公共媒介不得早于指定媒介披露信息，并且在不同媒介上披露同一信息的内容应当一致。

为基金信息披露义务人公开披露的基金信息出具审计报告、法律意见书的专业机构，应当制作工作底稿，并将相关档案至少保存到基金合同终止后10年。

基金管理人、基金托管人除按法律法规要求披露信息外，也可着眼于为投资者决策提供有用信息的角度，在保证公平对待投资者、不误导投资者、不影响基金正常投资操作的前提下，自主提升信息披露服务的质量。具体要求应当符合中国证监会及自律规则的相关规定。前述自主披露如产生信息披露费用，该费用不得从基金财产中列支。

#### （七）信息披露文件的存放与查阅

依法必须披露的信息发布后，基金管理人、基金托管人应当按照相关法律法规规定将信息置备于各自住所，供社会公众查阅、复制。（八）本基金信息披露事项以法律法规规定及本章节约定的内容为准。

## 十七、侧袋机制

### 一、侧袋机制的实施条件、实施程序

当基金持有特定资产且存在或潜在大额赎回申请时，根据最大限度保护基金份额持有人利益的原则，基金管理人经与基金托管人协商一致，并咨询会计师事务所意见后，可以依照法律法规及基金合同的约定启用侧袋机制，无需召开基金份额持有人大会审议。基金管理人应当在启用侧袋机制当日报中国证监会及公司所在地中国证监会派出机构备案。

### 二、侧袋机制实施期间的基金运作安排

#### （一）基金份额的申购与赎回

##### 1、侧袋账户

启用侧袋机制当日，基金管理人应以基金份额持有人的原有账户份额为基础，确认相应侧袋账户基金份额持有人名册及份额。当日收到的申购申请，按照启用侧袋机制后的主袋账户份额办理；当日收到的赎回申请，仅办理主袋账户的赎回申请并支付赎回款项。

侧袋机制实施期间，基金管理人不得办理侧袋账户的申购、赎回和转换。基金份额持有人申请申购、赎回或转换侧袋账户基金份额的，该申购、赎回或转换申请将被拒绝。

##### 2、主袋账户

侧袋机制实施期间，基金管理人将依法保障主袋账户份额持有人享有基金合同约定的赎回权利，并根据主袋账户运作情况合理确定申购事项，具体事项届时将由基金管理人在相关公告中规定。除基金管理人应按照主袋账户的份额净值办理主袋账户份额的申购和赎回外，本招募说明书“基金份额的申购与赎回”部分的申购、赎回规定适用于主袋账户份额。

##### 3、基金份额的登记

侧袋机制实施期间，基金管理人应对侧袋账户份额实行独立管理，主袋账户沿用原基金代码，侧袋账户使用独立的基金代码。

#### （二）基金的投资及业绩

侧袋机制实施期间，本基金的各项投资运作指标和基金业绩指标应当以主袋账户资产为基准。

基金管理人原则上应当在侧袋机制启用后20个交易日内完成对主袋账户投资

组合的调整，但因资产流动性受限等中国证监会规定的情形除外。

基金管理人不得在侧袋账户中进行除特定资产处置变现以外的其他投资操作。

侧袋机制实施期间，基金管理人、基金服务机构在计算基金业绩相关指标时仅考虑主袋账户资产，分割侧袋账户资产导致的基金净资产减少在计算基金业绩相关指标时按投资损失处理。基金管理人、基金服务机构在展示基金业绩时，应当就前述情况进行充分的解释说明，避免引起投资者误解。

### （三）基金的费用

侧袋机制实施期间，侧袋账户资产不收取管理费，其他费用详见届时发布的相关公告。因启用侧袋机制产生的咨询、审计费用等由基金管理人承担。

基金管理人可以将与侧袋账户有关的费用从侧袋账户资产中列支，但应待侧袋账户资产变现后方可列支，有关费用可酌情收取或减免。

### （四）基金的收益分配

侧袋机制实施期间，在主袋账户份额满足基金合同收益分配条件的情形下，基金管理人可对主袋账户份额进行收益分配。侧袋账户不进行收益分配。

### （五）基金的信息披露

#### 1、基金净值信息

基金管理人应按照招募说明书“基金的信息披露”部分规定的基金净值信息披露方式和频率披露主袋账户份额的基金份额净值和基金份额累计净值。侧袋机制实施期间，基金管理人应当暂停披露侧袋账户的基金份额净值和基金份额累计净值。

#### 2、定期报告

侧袋机制实施期间，基金管理人应当按照法律法规的规定在基金定期报告中披露报告期内侧袋账户相关信息，基金定期报告中的基金会计报表仅需针对主袋账户进行编制。侧袋账户相关信息在定期报告中单独进行披露。会计师事务所对基金年度报告进行审计时，应对报告期间基金侧袋机制运行相关的会计核算和年度报告披露，执行适当程序并发表审计意见。

侧袋机制实施期间，基金管理人应当在基金定期报告中披露报告期内特定资产处置进展情况，披露报告期末特定资产可变现净值或净值区间的，该净值或净值区间并不代表特定资产最终的变现价格，不作为基金管理人对特定资产最终变现价格的承诺。

### 3、临时报告

基金管理人在启用侧袋机制、处置特定资产、终止侧袋机制以及发生其他可能对投资者利益产生重大影响的事项后应及时发布临时公告。

侧袋机制实施期间，若侧袋账户资产无法一次性完成处置变现，基金管理人在每次处置变现后均应按照相关法律法规要求及时发布临时公告。

启用侧袋机制的临时公告内容应当包括启用原因及程序、特定资产流动性和估值情况、对投资者申购赎回的影响、风险提示等重要信息。

处置特定资产的临时公告内容应当包括特定资产处置价格和时间、向侧袋账户份额持有人支付的款项、相关费用发生情况等重要信息。

#### （六）特定资产处置清算

基金管理人将按照基金份额持有人利益最大化原则，采取将特定资产予以处置变现等方式，及时向侧袋账户份额持有人支付对应款项。无论侧袋账户资产是否全部完成变现，基金管理人都将及时向侧袋账户份额持有人支付已变现部分对应的款项。

侧袋账户资产完全清算后，基金管理人应注销侧袋账户。

#### （七）侧袋的审计

基金管理人应当在启用侧袋机制和终止侧袋机制后，及时聘请符合《中华人民共和国证券法》规定的会计师事务所进行审计并披露专项审计意见。

三、本部分关于侧袋机制的相关规定，凡是直接引用法律法规或监管规则的部分，如将来法律法规或监管规则修改导致相关内容被取消或变更的，或将来法律法规或监管规则针对侧袋机制的内容有进一步规定的，基金管理人经与基金托管人协商一致并履行适当程序后，在对基金份额持有人利益无实质性不利影响的前提下，可直接对本部分内容进行修改和调整，无需召开基金份额持有人大会审议。

## 十八、风险揭示

本基金面临的主要风险是市场风险、流动性风险、信用风险、政策风险、管理风险、操作风险、技术风险、合规性风险、本基金的特有风险等。

### （一）市场风险

#### 1、利率风险

由于中央银行的利率的调整和短期利率的波动产生本基金的利率风险。由于利率的波动，基金份额持有人会面临投资收益率低于或高于业绩基准的风险。

#### 2、经济周期风险

随着经济的周期性变化，国家经济和各个行业也呈周期性变化，从而影响到证券市场和短期资金市场的走势，给本基金的投资收益带来风险。

#### 3、再投资风险

债券偿付本息后以及回购到期后的再投资获得的收益取决于再投资时的利率水平和再投资的策略。因未来市场利率的变化而引起再投资收益率的不确定性为再投资风险。

### （二）流动性风险

流动性风险主要是指因基金资产变现的难易程度所导致基金收益变动的风险。本基金投资对象的流动性相对较好，但是在特殊市场情况下（加息或是市场资金紧张的情况下）也会出现部分品种的交易不活跃、成交量不足的情形，此时如果基金赎回金额较大，可能因流动性风险的存在导致基金收益出现波动。

#### 1、拟投资市场、行业及资产的流动性风险评估

本基金的投资市场主要为证券交易所、全国银行间债券市场等流动性较好的规范型交易场所，主要投资对象为具有良好流动性的金融工具，包括国内依法发行上市的股票（包含中小板、创业板及其他经中国证监会核准上市的股票）、港股通标的股票、股指期货、权证、国债、央行票据、金融债、公司债、企业债、中期票据、短期融资券、超短期融资券、次级债券、地方政府债券、政府支持机构债、政府支持债券、可转换债券、可交换债券、可分离交易可转换债券、债券回购、资产支持证券、银行存款（包括同业存款、定期存款、协议存款及其他银行存款）、货币市场工具、同业存单、国债期货等，同时本基金基于分散投资的原则在行业和个券方面未有高集中度的特征，综合评估在正常市场环境下本基金的流动性风险适中。

## 2、巨额赎回情形下的流动性风险管理措施

基金出现巨额赎回情形下，基金管理人可以根据基金当时的资产组合状况或巨额赎回份额占比情况决定全额赎回或部分延期赎回。同时，如本基金单个基金份额持有人在单个开放日申请赎回基金份额超过基金总份额一定比例以上的，基金管理人有权对其采取延期办理赎回申请的措施。

## 3、实施备用的流动性风险管理工具的情形、程序及对投资者的潜在影响

在市场大幅波动、流动性枯竭等极端情况下发生无法应对投资者巨额赎回的情形时，基金管理人将以保障投资者合法权益为前提，严格按照法律法规及基金合同的规定，谨慎选取延期办理巨额赎回申请、暂停接受赎回申请、延缓支付赎回款项、收取短期赎回费、摆动定价等流动性风险管理工具作为辅助措施。对于各类流动性风险管理工具的使用，基金管理人将依照严格审批、审慎决策的原则，及时有效地对风险进行监测和评估，使用前经过内部审批程序并与基金托管人协商一致。在实际运用各类流动性风险管理工具时，投资者的赎回申请、赎回款项支付等可能受到相应影响，基金管理人将严格依照法律法规及基金合同的约定进行操作，全面保障投资者的合法权益。

### （三）信用风险

当基金持有的债券、票据的发行人违约，不按时偿付本金或利息时，将直接导致基金资产的损失，产生信用风险。

### （四）政策风险

政策风险主要指由于国家财政政策或货币政策的变动导致货币市场波动所引发本基金收益产生损失的风险。

### （五）管理风险

基金管理人的专业技能、研究能力及投资管理水平直接影响到其对信息的占有、分析和对经济形势、证券价格走势的判断，进而影响基金的投资收益水平。同时，基金管理人的投资管理制度、风险管理和内部控制制度是否健全，能否有效防范道德风险和其他合规性风险，以及基金管理人的职业道德水平等，也会对基金的风险收益水平造成影响。

### （六）操作风险

基金的相关当事人在各业务环节的操作过程中，可能因内部控制不到位或者人为因素造成操作失误或违反操作规程而引致风险，如越权交易、内幕交易、交



易错误和欺诈等。

#### （七）技术风险

在开放式基金的后台运作中，可能因为技术系统的故障或者差错而影响交易的正常进行甚至导致基金持有人利益受到影响。这种技术风险可能来自基金管理人、登记机构、销售机构、证券交易所和证券登记结算机构等。

#### （八）合规性风险

指基金管理或运作过程中，违反国家法律、法规或基金合同有关规定的风险。

#### （九）投资股指期货的特定风险

本基金可投资于股指期货，股指期货作为一种金融衍生品，其价值取决于一种或多种基础资产或指数，其评价主要源自于对挂钩资产的价格与价格波动的预期。投资股指期货所面临的风险主要是市场风险、流动性风险、基差风险、保证金风险、信用风险和操作风险。具体为：

1、市场风险是指由于股指期货价格变动而给投资者带来的风险。市场风险是股指期货投资中最主要的风险。

2、流动性风险是指由于股指期货合约无法及时变现所带来的风险。

3、基差风险是指股指期货合约价格和指数价格之间的价格差的波动所造成的风险，以及不同股指期货合约价格之间价格差的波动所造成的期现价差风险。

4、保证金风险是指由于无法及时筹措资金满足建立或者维持股指期货合约头寸所要求的保证金而带来的风险。

5、信用风险是指期货经纪公司违约而产生损失的风险。

6、操作风险是指由于内部流程的不完善，业务人员出现差错或者疏漏，或者系统出现故障等原因造成损失的风险。

此外，由于衍生品通常具有杠杆效应，价格波动比标的工具更为剧烈，并且其定价相当复杂，不适当的估值也有可能使基金资产面临损失风险。

#### （十）投资国债期货的特定风险

本基金可投资于国债期货，国债期货作为一种金融衍生品，其价值取决于一种或多种基础资产或指数，其评价主要源自于对挂钩资产的价格与价格波动的预期。投资国债期货所面临的风险主要是市场风险、流动性风险、基差风险、保证金风险、信用风险和操作风险。具体为：

（1）市场风险是指由于国债期货价格变动而给投资者带来的风险。市场风险

是国债期货投资中最主要的风险。

（2）流动性风险是指由于国债期货合约无法及时变现所带来的风险。

（3）基差风险是指国债期货合约价格和现货价格之间的价格差的波动所造成的风险，以及不同国债期货合约价格之间价格差的波动所造成的风险。

（4）保证金风险是指由于无法及时筹措资金满足建立或者维持国债期货合约头寸所要求的保证金而带来的风险。

（5）信用风险是指期货经纪公司违约而产生损失的风险。

（6）操作风险是指由于内部流程的不完善，业务人员出现差错或者疏漏，或者系统出现故障等原因造成损失的风险。

此外，由于衍生品通常具有杠杆效应，价格波动比标的工具更为剧烈，并且其定价相当复杂，不适当的估值也有可能使基金资产面临损失风险。

#### （十一）投资资产支持证券的特定风险

本基金可投资资产支持证券，资产支持证券具有一定的价格波动风险、流动性风险、信用风险等风险，基金管理人将本着谨慎和控制风险的原则进行资产支持证券投资，请基金份额持有人关注包括投资资产支持证券可能导致的基金净值波动在内的各项风险。

#### （十二）投资港股通标的股票的特定风险

本基金可根据投资策略需要或不同配置地市场环境的变化，选择将部分基金资产投资于港股或选择不将基金资产投资于港股，基金资产并非必然投资港股。基金资产投资于港股，会面临港股通机制下因投资环境、投资标的、市场制度以及交易规则等差异带来的特有风险，包括港股市场股价波动较大的风险（港股市场实行T+0回转交易，且对个股不设涨跌幅限制，港股股价可能表现出比A股更为剧烈的股价波动）、汇率风险（汇率波动可能对基金的投资收益造成损失）、港股通机制下交易日不连贯可能带来的风险（在内地开市香港休市的情形下，港股通不能正常交易，港股不能及时卖出，可能带来一定的流动性风险）等。

#### （十三）投资存托凭证的特定风险

本基金的投资范围包括国内依法发行上市的存托凭证（“中国存托凭证”），除与其他仅投资于沪深市场股票的基金所面临的共同风险外，本基金还将面临中国存托凭证价格大幅波动甚至出现较大亏损的风险，以及与中国存托凭证发行机制相关的风险，包括存托凭证持有人与境外基础证券发行人的股东在法律地位、享

有权利等方面存在差异可能引发的风险；存托凭证持有人在分红派息、行使表决权等方面的特殊安排可能引发的风险；存托协议自动约束存托凭证持有人的风险；因多地上市造成存托凭证价格差异以及波动的风险；存托凭证持有人权益被摊薄的风险；存托凭证退市的风险；已在境外上市的基础证券发行人，在持续信息披露监管方面与境内可能存在差异的风险；境内外法律制度、监管环境差异可能导致的其他风险。

#### （十四）基金合同终止的风险

本基金基金合同在特定情况下可能终止，基金份额持有人面临基金合同可能终止的不确定性风险。

本基金为发起式基金，基金合同生效之日起三年后的对应自然日，若基金资产规模低于2亿元，基金合同应当按照基金合同约定的程序进行清算并终止，且不得通过召开基金份额持有人大会的方式延续。

#### （十五）启用侧袋机制的风险

侧袋机制是一种流动性风险管理工具，是将特定资产分离至专门的侧袋账户进行处置清算，并以处置变现后的款项向基金份额持有人进行支付，目的在于有效隔离并化解风险。但基金启用侧袋机制后，侧袋账户份额将停止披露基金净值信息，并不得办理申购、赎回和转换，仅主袋账户份额正常开放赎回，因此启用侧袋机制时持有基金份额的持有人将在启用侧袋机制后同时持有主袋账户份额和侧袋账户份额，侧袋账户份额不能赎回，其对应特定资产的变现时间具有不确定性，最终变现价格也具有不确定性并且有可能大幅低于启用侧袋机制时的特定资产的估值，基金份额持有人可能因此面临损失。

实施侧袋机制期间，因本基金不披露侧袋账户份额的净值，即便基金管理人在基金定期报告中披露报告期末特定资产可变现净值或净值区间的，也不作为特定资产最终变现价格的承诺，因此对于特定资产的公允价值和最终变现价格，基金管理人不承担任何保证和承诺的责任。

基金管理人将根据主袋账户运作情况合理确定申购政策，因此实施侧袋机制后主袋账户份额存在暂停申购的可能。

启用侧袋机制后，基金管理人计算各项投资运作指标和基金业绩指标时仅需考虑主袋账户资产，并根据相关规定对分割侧袋账户资产导致的基金净资产减少进行按投资损失处理，因此本基金披露的业绩指标不能反映特定资产的真实价值及

变化情况。

（十六）其他风险

- 1、因技术因素而产生的风险，如电脑系统不可靠产生的风险；
- 2、因基金业务快速发展，在制度建设、人员配备、内控制度建立等方面的不完善产生的风险；
- 3、因人为因素而产生的风险、如内幕交易、欺诈行为等产生的风险；
- 4、对主要业务人员如基金经理的依赖而可能产生的风险；
- 5、因业务竞争压力可能产生的风险；
- 6、战争、自然灾害等不可抗力可能导致基金财产的损失，影响基金收益水平，从而带来风险；
- 7、其他意外导致的风险。

## 十九、基金合同的变更、终止与基金财产的清算

### （一）基金合同的变更

1、变更基金合同涉及法律法规规定或基金合同约定应经基金份额持有人大会决议通过的事项的，应召开基金份额持有人大会决议通过。对于可不经基金份额持有人大会决议通过的事项，由基金管理人和基金托管人同意后变更并公告，并报中国证监会备案。

2、关于基金合同变更的基金份额持有人大会决议自生效后方可执行，并自决议生效后两日内在指定媒介公告。

### （二）基金合同的终止

有下列情形之一的，基金合同应当终止：

- 1、基金份额持有人大会决定终止的；
- 2、基金管理人、基金托管人职责终止，在6个月内没有新基金管理人、新基金托管人承接的；
- 3、基金合同约定的其他情形；
- 4、相关法律法规和中国证监会规定的其他情况。

### （三）基金财产的清算

1、基金财产清算小组：自出现基金合同终止事由之日起30个工作日内成立清算小组，基金管理人组织基金财产清算小组并在中国证监会的监督下进行基金清算。

2、基金财产清算小组组成：基金财产清算小组成员由基金管理人、基金托管人、具有从事证券相关业务资格的注册会计师、律师以及中国证监会指定的人员组成。基金财产清算小组可以聘用必要的工作人员。

3、基金财产清算小组职责：基金财产清算小组负责基金财产的保管、清理、估价、变现和分配。基金财产清算小组可以依法进行必要的民事活动。

#### 4、基金财产清算程序：

- （1）基金合同终止情形出现时，由基金财产清算小组统一接管基金；
- （2）对基金财产和债权债务进行清理和确认；
- （3）对基金财产进行估值和变现；
- （4）制作清算报告；
- （5）聘请会计师事务所对清算报告进行外部审计，聘请律师事务所对清算报

告出具法律意见书；

（6）将清算报告报中国证监会备案并公告；

（7）对基金剩余财产进行分配。

5、基金剩余财产清算的期限为6个月。

（四）清算费用

清算费用是指基金财产清算小组在进行基金清算过程中发生的所有合理费用，清算费用由基金财产清算小组优先从基金财产中支付。

（五）基金财产清算剩余资产的分配

依据基金财产清算的分配方案，将基金财产清算后的全部剩余资产扣除基金财产清算费用、交纳所欠税款并清偿基金债务后，按基金份额持有人持有的基金份额比例进行分配。

（六）基金财产清算的公告

清算过程中的有关重大事项须及时公告；基金财产清算报告经具有证券、期货相关业务资格的会计师事务所审计并由律师事务所出具法律意见书后报中国证监会备案并公告。基金财产清算公告于基金财产清算报告报中国证监会备案后5个工作日内由基金财产清算小组进行公告，基金财产清算小组应当将清算报告登载在指定网站上，并将清算报告提示性公告登载在指定报刊上。

（七）基金财产清算账册及文件的保存

基金财产清算账册及有关文件由基金托管人保存15年以上。

## 二十、基金合同的内容摘要

（一）基金份额持有人、基金管理人和基金托管人的权利、义务

### 1、基金管理人的权利与义务

（1）根据《基金法》、《运作办法》及其他有关规定，基金管理人的权利包括但不限于：

- 1) 依法募集资金；
- 2) 自基金合同生效之日起，根据法律法规和基金合同独立运用并管理基金财产；
- 3) 依照基金合同收取基金管理费以及法律法规规定或中国证监会批准的其他费用；
- 4) 销售基金份额；
- 5) 按照规定召集基金份额持有人大会；
- 6) 依据基金合同及有关法律、法规的规定监督基金托管人，如认为基金托管人违反了基金合同及国家有关法律、法规的规定，应呈报中国证监会和其他监管部门，并采取必要措施保护基金投资者的利益；
- 7) 在基金托管人更换时，提名新的基金托管人；
- 8) 选择、更换基金销售机构，对基金销售机构的相关行为进行监督和处理；
- 9) 担任或委托其他符合条件的机构担任基金登记机构办理基金登记业务并获得基金合同规定的费用；
- 10) 依据基金合同及有关法律、法规的规定决定基金收益的分配方案；
- 11) 在基金合同约定的范围内，拒绝或暂停受理申购与赎回申请；
- 12) 依照法律法规为基金的利益行使因基金财产投资于证券所产生的权利；
- 13) 在法律法规允许的前提下，为基金的利益依法为基金进行融资；
- 14) 以基金管理人的名义，代表基金份额持有人的利益行使诉讼权利或者实施其他法律行为；
- 15) 选择、更换律师事务所、会计师事务所、证券/期货经纪商或其他为基金提供服务的外部机构；
- 16) 在符合有关法律、法规的前提下，制订和调整有关基金认购、申购、赎回、转换和非交易过户等业务规则；
- 17) 法律法规及中国证监会规定的和基金合同约定的其他权利。

（2）根据《基金法》、《运作办法》及其他有关规定，基金管理人的义务包括

但不限于：

1) 依法募集资金，办理或者委托经中国证监会认定的其他机构代为办理基金份额的发售、申购、赎回和登记事宜；

2) 办理基金备案手续；

3) 自基金合同生效之日起，以诚实信用、谨慎勤勉的原则管理和运用基金财产；

4) 配备足够的具有专业资格的人员进行基金投资分析、决策，以专业化的经营方式管理和运作基金财产；

5) 建立健全内部风险控制、监察与稽核、财务管理及人事管理等制度，保证所管理的基金财产和基金管理人的财产相互独立，对所管理的不同基金分别管理，分别记账，进行证券投资；

6) 除依据《基金法》、基金合同及其他有关规定外，不得利用基金财产为自己及任何第三人谋取利益，不得委托第三人运作基金财产；

7) 依法接受基金托管人的监督；

8) 采取适当合理的措施使计算基金份额认购、申购、赎回和注销价格的方法符合基金合同等法律文件的规定，按有关规定计算并公告基金净值信息，确定基金份额申购、赎回的价格；

9) 进行基金会计核算并编制基金财务会计报告；

10) 编制季度报告、中期报告和年度报告；11) 严格按照《基金法》、基金合同及其他有关规定，履行信息披露及报告义务；

12) 保守基金商业秘密，不泄露基金投资计划、投资意向等。除《基金法》、基金合同及其他有关规定另有规定外，在基金信息公开披露前应予保密，不向他人泄露；

13) 按基金合同的约定确定基金收益分配方案，及时向基金份额持有人分配基金收益；

14) 按规定受理申购与赎回申请，及时、足额支付赎回款项；

15) 依据《基金法》、基金合同及其他有关规定召集基金份额持有人大会或配合基金托管人、基金份额持有人依法召集基金份额持有人大会；

16) 按规定保存基金财产管理业务活动的会计账册、报表、记录和其他相关资料 15 年以上；

17) 确保需要向基金投资者提供的各项文件或资料在规定时间内发出，并且保



证投资者能够按照基金合同规定的时间和方式，随时查阅到与基金有关的公开资料，并在支付合理成本的前提下得到有关资料的复印件；

18) 组织并参加基金财产清算小组，参与基金财产的保管、清理、估价、变现和分配；

19) 面临解散、依法被撤销或者被依法宣告破产时，及时报告中国证监会并通知基金托管人；

20) 因违反基金合同导致基金财产的损失或损害基金份额持有人合法权益时，应当承担赔偿责任，其赔偿责任不因其退任而免除；

21) 监督基金托管人按法律法规和基金合同规定履行自己的义务，基金托管人违反基金合同造成基金财产损失时，基金管理人应为基金份额持有人利益向基金托管人追偿；

22) 当基金管理人将其义务委托第三方处理时，应当对第三方处理有关基金事务的行为承担责任；

23) 以基金管理人名义，代表基金份额持有人利益行使诉讼权利或实施其他法律行为；

24) 基金管理人在募集期间未能达到基金的备案条件，基金合同不能生效，基金管理人承担全部募集费用，将已募集资金并加计银行同期活期存款利息在基金募集期结束后 30 日内退还基金认购人；

25) 执行生效的基金份额持有人大会的决议；

26) 建立并保存基金份额持有人名册；

27) 法律法规及中国证监会规定的和基金合同约定的其他义务。

## 2、基金托管人的权利与义务

(1) 根据《基金法》、《运作办法》及其他有关规定，基金托管人的权利包括但不限于：

1) 自基金合同生效之日起，依法律法规和基金合同的规定安全保管基金财产；

2) 依基金合同约定获得基金托管费以及法律法规规定或监管部门批准的其他费用；

3) 监督基金管理人对本基金的投资运作，如发现基金管理人违反基金合同及国家法律法规行为，对基金财产、其他当事人的利益造成重大损失的情形，应呈报中国证监会，并采取必要措施保护基金投资者的利益；

4) 根据相关市场规则，为基金开设证券账户、资金账户和期货账户等投资所需账户，为基金办理证券、期货交易资金清算；

5) 提议召开或召集基金份额持有人大会；

6) 在基金管理人更换时，提名新的基金管理人；

7) 法律法规及中国证监会规定的和基金合同约定的其他权利。

(2) 根据《基金法》、《运作办法》及其他有关规定，基金托管人的义务包括但不限于：

1) 以诚实信用、勤勉尽责的原则持有并安全保管基金财产；

2) 设立专门的基金托管部门，具有符合要求的营业场所，配备足够的、合格的熟悉基金托管业务的专职人员，负责基金财产托管事宜；

3) 建立健全内部风险控制、监察与稽核、财务管理及人事管理等制度，确保基金财产的安全，保证其托管的基金财产与基金托管人自有财产以及不同的基金财产相互独立；对所托管的不同的基金分别设置账户，独立核算，分账管理，保证不同基金之间在账户设置、资金划拨、账册记录等方面相互独立；

4) 除依据《基金法》、基金合同及其他有关规定外，不得利用基金财产为自己及任何第三人谋取利益，不得委托第三人托管基金财产；

5) 保管由基金管理人代表基金签订的与基金有关的重大合同及有关凭证；

6) 按规定开设基金财产的资金账户、证券账户和期货账户等投资所需账户，按照基金合同的约定，根据基金管理人的投资指令，及时办理清算、交割事宜；

7) 保守基金商业秘密，除《基金法》、基金合同及其他有关规定另有规定外，在基金信息公开披露前予以保密，不得向他人泄露；

8) 复核、审查基金管理人计算的基金资产净值、基金份额净值、基金份额申购、赎回价格；

9) 办理与基金托管业务活动有关的信息披露事项；

10) 对基金财务会计报告、季度报告、中期报告和年度报告出具意见，说明基金管理人在各重要方面的运作是否严格按照基金合同的规定进行；如果基金管理人未执行基金合同规定的行为，还应当说明基金托管人是否采取了适当的措施；11) 保存基金托管业务活动的记录、账册、报表和其他相关资料 15 年以上；

12) 建立并保存基金份额持有人名册；

13) 按规定制作相关账册并与基金管理人核对；

14) 依据基金管理人的指令或有关规定向基金份额持有人支付基金收益和赎回款项；

15) 依据《基金法》、基金合同及其他有关规定，召集基金份额持有人大会或配合基金管理人、基金份额持有人依法召集基金份额持有人大会；

16) 按照法律法规和基金合同的规定监督基金管理人的投资运作；

17) 参加基金财产清算小组，参与基金财产的保管、清理、估价、变现和分配；

18) 面临解散、依法被撤销或者被依法宣告破产时，及时报告中国证监会和银行监管机构，并通知基金管理人；

19) 因违反基金合同导致基金财产损失时，应承担赔偿责任，其赔偿责任不因其退任而免除；

20) 按规定监督基金管理人按法律法规和基金合同规定履行自己的义务，基金管理人因违反基金合同造成基金财产损失时，应为基金份额持有人利益向基金管理人追偿；

21) 执行生效的基金份额持有人大会的决议；

22) 法律法规及中国证监会规定的和基金合同约定的其他义务。

### 3、基金份额持有人的权利与义务

基金投资者持有本基金基金份额的行为即视为对基金合同的承认和接受，基金投资者自依据基金合同取得基金份额，即成为本基金份额持有人和基金合同的当事人，直至其不再持有本基金的基金份额。基金份额持有人作为基金合同当事人并不以在基金合同上书面签章或签字为必要条件。

除法律法规另有规定或基金合同另有约定外，同一类别每份基金份额具有同等的合法权益。

(1) 根据《基金法》、《运作办法》及其他有关规定，基金份额持有人的权利包括但不限于：

1) 分享基金财产收益；

2) 参与分配清算后的剩余基金财产；

3) 依法申请赎回或转让其持有的基金份额；

4) 按照规定要求召开基金份额持有人大会或者召集基金份额持有人大会；

5) 出席或者委派代表出席基金份额持有人大会，对基金份额持有人大会审议

事项行使表决权；

6) 查阅或者复制公开披露的基金信息资料；

7) 监督基金管理人的投资运作；

8) 对基金管理人、基金托管人、基金服务机构损害其合法权益的行为依法提起诉讼或仲裁；

9) 法律法规及中国证监会规定的和基金合同约定的其他权利。

(2) 根据《基金法》、《运作办法》及其他有关规定，基金份额持有人的义务包括但不限于：

1) 认真阅读并遵守基金合同、招募说明书等信息披露文件；

2) 了解所投资基金产品，了解自身风险承受能力，自主判断基金的投资价值，自主做出投资决策，自行承担投资风险；

3) 关注基金信息披露，及时行使权利和履行义务；

4) 缴纳基金认购、申购款项及法律法规和基金合同所规定的费用；

5) 在其持有的基金份额范围内，承担基金亏损或者基金合同终止的有限责任；

6) 不从事任何有损基金及其他基金合同当事人合法权益的活动；

7) 执行生效的基金份额持有人大会的决议；

8) 返还在基金交易过程中因任何原因获得的不当得利；

9) 提供基金管理人和监管机构依法要求提供的信息，以及不时地更新和补充，并保证其真实性；

10) 法律法规及中国证监会规定的和基金合同约定的其他义务。

(二) 基金份额持有人大会召集、议事及表决的程序和规则

基金份额持有人大会由基金份额持有人组成，基金份额持有人的合法授权代表有权代表基金份额持有人出席会议并表决。除法律法规另有规定或基金合同另有约定外，基金份额持有人持有的每一基金份额拥有平等的投票权。

本基金份额持有人大会不设日常机构。

1、召开事由

(1) 当出现或需要决定下列事由之一的，应当召开基金份额持有人大会：

1) 终止基金合同；

2) 更换基金管理人；

3) 更换基金托管人；

- 4) 转换基金运作方式;
- 5) 调整基金管理人、基金托管人的报酬标准或提高销售服务费, 但根据法律法规的要求调整该等报酬标准或提高销售服务费的除外;
- 6) 变更基金类别;
- 7) 本基金与其他基金的合并;
- 8) 变更基金投资目标、范围或策略;
- 9) 变更基金份额持有人大会程序;
- 10) 基金管理人或基金托管人要求召开基金份额持有人大会;
- 11) 单独或合计持有本基金总份额 10%以上(含 10%)基金份额的基金份额持有人(以基金管理人收到提议当日的基金份额计算, 下同)就同一事项书面要求召开基金份额持有人大会;
- 12) 对基金合同当事人权利和义务产生重大影响的其他事项;
- 13) 法律法规、基金合同或中国证监会规定的其他应当召开基金份额持有人大会的事项。

(2) 以下情况可由基金管理人和基金托管人协商后修改, 不需召开基金份额持有人大会:

- 1) 法律法规要求增加的基金费用的收取;
- 2) 在法律法规和基金合同规定的范围内, 且在对现有基金份额持有人利益无实质性不利影响的前提下调整本基金的申购费率、调低赎回费率、销售服务费率或变更收费方式, 或调整基金份额类别设置;
- 3) 因相应的法律法规发生变动而应当对基金合同进行修改;
- 4) 对基金合同的修改对基金份额持有人利益无实质性不利影响或修改不涉及基金合同当事人权利义务关系发生重大变化;
- 5) 按照法律法规和基金合同规定不需召开基金份额持有人大会的其他情形。

## 2、会议召集人及召集方式

(1) 除法律法规规定或基金合同另有约定外, 基金份额持有人大会由基金管理人召集。

(2) 基金管理人未按规定召集或不能召集时, 由基金托管人召集。

(3) 基金托管人认为有必要召开基金份额持有人大会的, 应当向基金管理人提出书面提议。基金管理人应当自收到书面提议之日起 10 日内决定是否召集, 并书面告知基金托管人。基金管理人决定召集的, 应当自出具书面决定之日起 60 日

内召开；基金管理人决定不召集，基金托管人仍认为有必要召开的，应当由基金托管人自行召集，并自出具书面决定之日起 60 日内召开并告知基金管理人，基金管理人应当配合。

（4）代表基金份额 10%以上（含 10%）的基金份额持有人就同一事项书面要求召开基金份额持有人大会，应当向基金管理人提出书面提议。基金管理人应当自收到书面提议之日起 10 日内决定是否召集，并书面告知提出提议的基金份额持有人代表和基金托管人。基金管理人决定召集的，应当自出具书面决定之日起 60 日内召开；基金管理人决定不召集，代表基金份额 10%以上（含 10%）的基金份额持有人仍认为有必要召开的，应当向基金托管人提出书面提议。基金托管人应当自收到书面提议之日起 10 日内决定是否召集，并书面告知提出提议的基金份额持有人代表和基金管理人；基金托管人决定召集的，应当自出具书面决定之日起 60 日内召开并告知基金管理人，基金管理人应当配合。

（5）代表基金份额 10%以上（含 10%）的基金份额持有人就同一事项要求召开基金份额持有人大会，而基金管理人、基金托管人都不召集的，单独或合计代表基金份额 10%以上（含 10%）的基金份额持有人有权自行召集，并至少提前 30 日报中国证监会备案。基金份额持有人依法自行召集基金份额持有人大会的，基金管理人、基金托管人应当配合，不得阻碍、干扰。

（6）基金份额持有人会议的召集人负责选择确定开会时间、地点、方式和权益登记日。

### 3、召开基金份额持有人大会的通知时间、通知内容、通知方式

（1）召开基金份额持有人大会，召集人应于会议召开前 30 日，在指定媒介公告。基金份额持有人大会通知应至少载明以下内容：

- 1) 会议召开的时间、地点和会议形式；
- 2) 会议拟审议的事项、议事程序和表决方式；
- 3) 有权出席基金份额持有人大会的基金份额持有人的权益登记日；
- 4) 授权委托证明的内容要求（包括但不限于代理人身份，代理权限和代理有效期限等）、送达时间和地点；
- 5) 会务常设联系人姓名及联系电话；
- 6) 出席会议者必须准备的文件和必须履行的手续；
- 7) 召集人需要通知的其他事项。

（2）采取通讯开会方式并进行表决的情况下，由会议召集人决定在会议通知中说明本次基金份额持有人大会所采取的具体通讯方式、委托的公证机关及其联系方式和联系人、书面表决意见寄交的截止时间和收取方式。

（3）如召集人为基金管理人，还应另行书面通知基金托管人到指定地点对表决意见的计票进行监督；如召集人为基金托管人，则应另行书面通知基金管理人到指定地点对表决意见的计票进行监督；如召集人为基金份额持有人，则应另行书面通知基金管理人和基金托管人到指定地点对表决意见的计票进行监督。基金管理人或基金托管人拒不派代表对表决意见的计票进行监督的，不影响表决意见的计票效力。

#### 4、基金份额持有人出席会议的方式

基金份额持有人大会可通过现场开会方式、通讯开会方式或法律法规、监管机构允许的其他方式召开，会议的召开方式由会议召集人确定。

（1）现场开会。由基金份额持有人本人出席或以代理投票授权委托证明委派代表出席，现场开会时基金管理人和基金托管人的授权代表应当列席基金份额持有人大会，基金管理人或基金托管人不派代表列席的，不影响表决效力。现场开会同时符合以下条件时，可以进行基金份额持有人大会议程：

1）亲自出席会议者持有基金份额的凭证、受托出席会议者出具的委托人持有基金份额的凭证及委托人的代理投票授权委托证明符合法律法规、基金合同和会议通知的规定，并且持有基金份额的凭证与基金管理人持有的登记资料相符；

2）经核对，汇总到会者出示的在权益登记日持有基金份额的凭证显示，有效的基金份额不少于本基金在权益登记日基金总份额的二分之一（含二分之一）。若到会者在权益登记日代表的有效的基金份额少于本基金在权益登记日基金总份额的二分之一，召集人可以在原公告的基金份额持有人大会召开时间的三个月以后、六个月以内，就原定审议事项重新召集基金份额持有人大会。重新召集的基金份额持有人大会到会者在权益登记日代表的有效的基金份额应不少于本基金在权益登记日基金总份额的三分之一（含三分之一）。

（2）通讯开会。通讯开会系指基金份额持有人将其对表决事项的投票以书面形式在表决截至日以前送达至召集人指定的地址。通讯开会应以书面方式进行表决。

在同时符合以下条件时，通讯开会的方式视为有效：

1) 会议召集人按基金合同约定公布会议通知后，在2个工作日内连续公布相关提示性公告；

2) 召集人按基金合同约定通知基金托管人（如果基金托管人为召集人，则为基金管理人）到指定地点对书面表决意见的计票进行监督。会议召集人在基金托管人（如果基金托管人为召集人，则为基金管理人）和公证机关的监督下按照会议通知规定的方式收取基金份额持有人的书面表决意见；基金托管人或基金管理人经通知不参加收取书面表决意见的，不影响表决效力；

3) 本人直接出具书面意见或授权他人代表出具书面意见的，基金份额持有人所持有的基金份额不小于在权益登记日基金总份额的二分之一（含二分之一）；若本人直接出具书面意见或授权他人代表出具书面意见基金份额持有人所持有的基金份额小于在权益登记日基金总份额的二分之一，召集人可以在原公告的基金份额持有人大会召开时间的三个月以后、六个月以内，就原定审议事项重新召集基金份额持有人大会。重新召集的基金份额持有人大会应当有代表三分之一（含三分之一）以上基金份额的持有人直接出具书面意见或授权他人代表出具书面意见；

4) 上述第3)项中直接出具书面意见的基金份额持有人或受托代表他人出具书面意见的代理人，同时提交的持有基金份额的凭证、受托出具书面意见的代理人出具的委托人持有基金份额的凭证及委托人的代理投票授权委托证明符合法律法规、基金合同和会议通知的规定，并与基金登记机构记录相符。

(3) 在法律法规或监管机构允许的情况下，经会议通知载明，基金份额持有人也可以采用网络、电话等其他非现场方式或者以非现场方式与现场方式结合的方式进行表决，会议程序比照现场开会和通讯方式开会的程序进行；或者采用网络、电话等其他非书面方式授权他人代为出席会议并表决。

## 5、议事内容与程序

### (1) 议事内容及提案权

议事内容为关系基金份额持有人利益的重大事项，如基金合同的重大修改、决定终止基金合同、更换基金管理人、更换基金托管人、与其他基金合并、法律法规及基金合同规定的其他事项以及会议召集人认为需提交基金份额持有人大会讨论的其他事项。

基金份额持有人大会的召集人发出召集会议的通知后，对原有提案的修改应当在基金份额持有人大会召开前及时公告。



基金份额持有人大会不得对未事先公告的议事内容进行表决。

## （2）议事程序

### 1）现场开会

在现场开会的方式下，首先由大会主持人按照下列第七条规定程序确定和公布监票人，然后由大会主持人宣读提案，经讨论后进行表决，并形成大会决议。大会主持人为基金管理人授权出席会议的代表，在基金管理人授权代表未能主持大会的情况下，由基金托管人授权其出席会议的代表主持；如果基金管理人授权代表和基金托管人授权代表均未能主持大会，则由出席大会的基金份额持有人和代理人所持表决权的二分之一以上（含二分之一）选举产生一名基金份额持有人作为该次基金份额持有人大会的主持人。基金管理人和基金托管人拒不出席或主持基金份额持有人大会，不影响基金份额持有人大会作出的决议的效力。

会议召集人应当制作出席会议人员的签名册。签名册载明参加会议人员姓名（或单位名称）、身份证明文件号码、持有或代表有表决权的基金份额、委托人姓名（或单位名称）和联系方式等事项。

### 2）通讯开会

在通讯开会的情况下，首先由召集人提前 30 日公布提案，在所通知的表决截止日期后 2 个工作日内在公证机关监督下由召集人统计全部有效表决，在公证机关监督下形成决议。

## 6、表决

基金份额持有人所持每份基金份额有一票表决权。

基金份额持有人大会决议分为一般决议和特别决议：

（1）一般决议，一般决议须经参加大会的基金份额持有人或其代理人所持表决权的二分之一以上（含二分之一）通过方为有效；除下列第 2 项所规定的须以特别决议通过事项以外的其他事项均以一般决议的方式通过。

（2）特别决议，特别决议应当经参加大会的基金份额持有人或其代理人所持表决权的三分之二以上（含三分之二）通过方可做出。转换基金运作方式、更换基金管理人或者基金托管人、终止基金合同、本基金与其他基金合并以特别决议通过方为有效。

基金份额持有人大会采取记名方式进行投票表决。

采取通讯方式进行表决时，除非在计票时有充分的相反证据证明，否则提交

符合会议通知中规定的确认投资者身份文件的表决视为有效出席的投资者，表面符合会议通知规定的书面表决意见视为有效表决，表决意见模糊不清或相互矛盾的视为弃权表决，但应当计入出具书面意见的基金份额持有人所代表的基金份额总数。

基金份额持有人大会的各项提案或同一项提案内并列的各项议题应当分开审议、逐项表决。

## 7、计票

### （1）现场开会

1) 如大会由基金管理人或基金托管人召集，基金份额持有人大会的主持人应当在会议开始后宣布在出席会议的基金份额持有人和代理人中选举两名基金份额持有人代表与大会召集人授权的一名监督员共同担任监票人；如大会由基金份额持有人自行召集或大会虽然由基金管理人或基金托管人召集，但是基金管理人或基金托管人未出席大会的，基金份额持有人大会的主持人应当在会议开始后宣布在出席会议的基金份额持有人和代理人中选举三名基金份额持有人代表担任监票人。基金管理人或基金托管人不出席大会的，不影响计票的效力。

2) 监票人应当在基金份额持有人表决后立即进行清点并由大会主持人当场公布计票结果。

3) 如果会议主持人或基金份额持有人或代理人对于提交的表决结果有怀疑，可以在宣布表决结果后立即对所投票数要求进行重新清点。监票人应当进行重新清点，重新清点以一次为限。重新清点后，大会主持人应当当场公布重新清点结果。

4) 计票过程应由公证机关予以公证，基金管理人或基金托管人拒不出席大会的，不影响计票的效力。

### （2）通讯开会

在通讯开会的情况下，计票方式为：由大会召集人授权的两名监督员在基金托管人授权代表（若由基金托管人召集，则为基金管理人授权代表）的监督下进行计票，并由公证机关对其计票过程予以公证。基金管理人或基金托管人拒派代表对书面表决意见的计票进行监督的，不影响计票和表决结果。

## 8、生效与公告

基金份额持有人大会的决议，召集人应当自通过之日起5日内报中国证监会

备案。

基金份额持有人大会的决议自表决通过之日起生效。

基金份额持有人大会决议自生效之日起2日内在指定媒介上公告。如果采用通讯方式进行表决，在公告基金份额持有人大会决议时，必须将公证书全文、公证机构、公证员姓名等一同公告。

基金管理人、基金托管人和基金份额持有人应当执行生效的基金份额持有人大会的决议。生效的基金份额持有人大会决议对全体基金份额持有人、基金管理人、基金托管人均有约束力。

#### 9、实施侧袋机制期间基金份额持有人大会的特殊约定

若本基金实施侧袋机制，则相关基金份额或表决权的比例指主袋份额持有人和侧袋份额持有人分别持有或代表的基金份额或表决权符合该等比例，但若相关基金份额持有人大会召集和审议事项不涉及侧袋账户的，则仅指主袋份额持有人持有或代表的基金份额或表决权符合该等比例：

（1）基金份额持有人行使提议权、召集权、提名权所需单独或合计代表相关基金份额10%以上（含10%）；

（2）现场开会的到会者在权益登记日代表的基金份额不少于本基金在权益登记日相关基金份额的二分之一（含二分之一）；

（3）通讯开会的直接出具书面意见或授权他人代表出具书面意见的基金份额持有人所持有的基金份额不小于在权益登记日相关基金份额的二分之一（含二分之一）；

（4）若参与基金份额持有人大会投票的基金份额持有人所持有的基金份额小于在权益登记日相关基金份额的二分之一，召集人在原公告的基金份额持有人大会召开时间的3个月以后、6个月以内就原定审议事项重新召集的基金份额持有人大会应当有代表三分之一以上（含三分之一）相关基金份额的持有人参与或授权他人参与基金份额持有人大会投票；

（5）现场开会由出席大会的基金份额持有人和代理人所持表决权的二分之一以上（含二分之一）选举产生一名基金份额持有人作为该次基金份额持有人大会的主持人；

（6）一般决议须经参加大会的基金份额持有人或其代理人所持表决权的二分之一以上（含二分之一）通过；

（7）特别决议应当经参加大会的基金份额持有人或其代理人所持表决权的三分之二以上（含三分之二）通过。

侧袋机制实施期间，基金份额持有人大会审议事项涉及主袋账户和侧袋账户的，应分别由主袋账户、侧袋账户的基金份额持有人进行表决，同一主侧袋账户内的每份基金份额具有平等的表决权。表决事项未涉及侧袋账户的，侧袋账户份额无表决权。

侧袋机制实施期间，关于基金份额持有人大会的相关规定以本节特殊约定内容为准，本节没有规定的适用本部分的相关规定。

10、本部分关于基金份额持有人大会召开事由、召开条件、议事程序、表决条件等规定，凡是直接引用法律法规的部分，如将来法律法规修改导致相关内容被取消或变更的，基金管理人提前公告后，可直接对本部分内容进行修改和调整，无需召开基金份额持有人大会审议。

### （三）基金合同解除和终止的事由、程序以及基金财产清算方式

#### 1、基金合同的终止

有下列情形之一的，基金合同应当终止：

（1）基金份额持有人大会决定终止的；

（2）基金管理人、基金托管人职责终止，在6个月内没有新基金管理人、新基金托管人承接的；

（3）基金合同约定的其他情形；

（4）相关法律法规和中国证监会规定的其他情况。

#### 2、基金财产的清算

（1）基金财产清算小组：自出现基金合同终止事由之日起30个工作日内成立清算小组，基金管理人组织基金财产清算小组并在中国证监会的监督下进行基金清算。

（2）基金财产清算小组组成：基金财产清算小组成员由基金管理人、基金托管人、具有从事证券相关业务资格的注册会计师、律师以及中国证监会指定的人员组成。基金财产清算小组可以聘用必要的工作人员。

（3）基金财产清算小组职责：基金财产清算小组负责基金财产的保管、清理、估价、变现和分配。基金财产清算小组可以依法进行必要的民事活动。

（4）基金财产清算程序：

1) 基金合同终止情形出现时，由基金财产清算小组统一接管基金；

2) 对基金财产和债权债务进行清理和确认；

3) 对基金财产进行估值和变现；

4) 制作清算报告；

5) 聘请会计师事务所对清算报告进行外部审计，聘请律师事务所对清算报告出具法律意见书；

6) 将清算报告报中国证监会备案并公告；

7) 对基金剩余财产进行分配。

(5) 基金剩余财产清算的期限为6个月。

### 3、清算费用

清算费用是指基金财产清算小组在进行基金清算过程中发生的所有合理费用，清算费用由基金财产清算小组优先从基金财产中支付。

### 4、基金财产清算剩余资产的分配

依据基金财产清算的分配方案，将基金财产清算后的全部剩余资产扣除基金财产清算费用、交纳所欠税款并清偿基金债务后，按基金份额持有人持有的基金份额比例进行分配。

### 5、基金财产清算的公告

清算过程中的有关重大事项须及时公告；基金财产清算报告经具有证券、期货相关业务资格的会计师事务所审计并由律师事务所出具法律意见书后报中国证监会备案并公告。基金财产清算公告于基金财产清算报告报中国证监会备案后5个工作日内由基金财产清算小组进行公告，基金财产清算小组应当将清算报告登载在指定网站上，并将清算报告提示性公告登载在指定报刊上。

### 6、基金财产清算账册及文件的保存

基金财产清算账册及有关文件由基金托管人保存15年以上。

### (四) 争议解决方式

各方当事人同意，因基金合同而产生的或与基金合同有关的一切争议，如经友好协商未能解决的，应提交中国国际经济贸易仲裁委员会，根据该会当时有效的仲裁规则进行仲裁，仲裁地点为北京市，仲裁裁决是终局性的并对各方当事人具有约束力，仲裁费用由败诉方承担。

争议处理期间，基金合同当事人应恪守各自的职责，继续忠实、勤勉、尽责

地履行基金合同规定的义务，维护基金份额持有人的合法权益。

基金合同受中国法律管辖。

（五）基金合同存放地和投资者取得基金合同的方式

基金合同可印制成册，供投资者在基金管理人、基金托管人、销售机构的办公场所和营业场所查阅，但应以基金合同的正本为准。

## 二十一、基金托管协议的内容摘要

### （一）托管协议当事人

#### 1、基金管理人

名称：华润元大基金管理有限公司

注册地址：深圳市前海深港合作区南山街道兴海大道 3040 号前海世茂金融中心二期 1 栋 2103-2105 单元

办公地址：深圳市前海深港合作区兴海大道 3040 号前海世茂金融中心二期 1 栋 2103-2105 单元

邮政编码：518066

法定代表人：费凡

成立日期：二〇一三年一月十七日

批准设立机关及批准设立文号：中国证监会证监许可[2012]1746 号

组织形式：有限责任公司（中外合资）

注册资本：人民币 6 亿元

存续期间：永续经营

经营范围：基金募集、基金销售、特定客户资产管理、资产管理和中国证监会许可的其他业务。

#### 2、基金托管人

名称：中国工商银行股份有限公司

住所：北京市西城区复兴门内大街 55 号（100032）

法定代表人：陈四清

电话：（010）66105799

传真：（010）66105798

联系人：郭明

成立时间：1984 年 1 月 1 日

组织形式：股份有限公司

注册资本：人民币 356,406,257,089 万元

批准设立机关和设立文号：国务院《关于中国人民银行专门行使中央银行职能的决定》（国发[1983]146 号）

存续期间：持续经营

经营范围：办理人民币存款、贷款、同业拆借业务；国内外结算；办理票据承兑、贴现、转贴现、各类汇兑业务；代理资金清算；提供信用证服务及担保；代理销售业务；代理发行、代理承销、代理兑付政府债券；代收代付业务；代理证券投资基金清算业务（银证转账）；保险代理业务；代理政策性银行、外国政府和国际金融机构贷款业务；保管箱服务；发行金融债券；买卖政府债券、金融债券；证券投资基金、企业年金托管业务；企业年金受托管理服务；年金账户管理服务；开放式基金的注册登记、认购、申购和赎回业务；资信调查、咨询、见证业务；贷款承诺；企业、个人财务顾问服务；组织或参加银团贷款；外汇存款；外汇贷款；外币兑换；出口托收及进口代收；外汇票据承兑和贴现；外汇借款；外汇担保；发行、代理发行、买卖或代理买卖股票以外的外币有价证券；自营、代客外汇买卖；外汇金融衍生业务；银行卡业务；电话银行、网上银行、手机银行业务；办理结汇、售汇业务；经国务院银行业监督管理机构批准的其他业务。

## （二）基金托管人对基金管理人的业务监督和核查

### 1、基金托管人对基金管理人的投资行为行使监督权

（1）基金托管人根据有关法律法规的规定和基金合同的约定，对下述基金投资范围、投资对象进行监督。

本基金的投资范围主要为具有良好流动性的金融工具，包括国内依法发行上市的股票（包含中小板、创业板、存托凭证及其他经中国证监会核准上市的股票）、港股通标的股票、股指期货、权证、国债、央行票据、金融债、公司债、企业债、中期票据、短期融资券、超短期融资券、次级债券、地方政府债券、政府支持机构债、政府支持债券、可转换债券、可交换债券、可分离交易可转换债券、债券回购、资产支持证券、银行存款（包括同业存款、定期存款、协议存款及其他银行存款）、货币市场工具、同业存单、国债期货以及法律法规或中国证监会允许基金投资的其他金融工具（但须符合中国证监会相关规定）。

本基金不得投资于相关法律、法规、部门规章及基金合同禁止投资的投资工具。

（2）基金托管人根据有关法律法规的规定及基金合同的约定对下述基金投融资比例进行监督：

1）按法律法规的规定及基金合同的约定，基金的投资组合比例为：股票投资占基金资产的比例为 60%–95%，其中港股通标的股票的投资比例不得超过股票资产



的 50%，持有全部权证的比例不得超过基金资产净值的 3%，每个交易日日终在扣除股指期货、国债期货合约需缴纳的交易保证金后，持有的现金或到期日在一年以内的政府债券不低于基金资产净值的 5%。其中，现金不包括结算备付金、存出保证金、应收申购款等。

2) 根据法律法规的规定及基金合同的约定，本基金投资组合遵循以下投资限制：

a 本基金股票投资占基金资产的比例为 60%-95%，其中港股通标的股票的投资比例不得超过股票资产的 50%；

b 本基金每个交易日日终在扣除股指期货、国债期货合约需缴纳的交易保证金后，应当保持不低于基金资产净值 5% 的现金或者到期日在一年以内的政府债券，其中，现金不包括结算备付金、存出保证金、应收申购款等；

c 本基金持有一家公司发行的证券（同一家公司在内地和香港同时上市的 A+H 股合计计算），其市值不超过基金资产净值的 10%；

d 本基金管理人管理的且由本基金托管人托管的全部基金持有一家公司发行的证券（同一家公司在内地和香港同时上市的 A+H 股合计计算），不超过该证券的 10%；

e 本基金持有的全部权证，其市值不得超过基金资产净值的 3%；

f 本基金管理人管理的且由本基金托管人托管的全部基金持有的同一权证，不得超过该权证的 10%；

g 本基金在任何交易日买入权证的总金额，不得超过上一交易日基金资产净值的 0.5%；

h 本基金投资于同一原始权益人的各类资产支持证券的比例，不得超过基金资产净值的 10%；

i 本基金持有的全部资产支持证券，其市值不得超过基金资产净值的 20%；

j 本基金持有的同一（指同一信用级别）资产支持证券的比例，不得超过该资产支持证券规模的 10%；

k 本基金管理人管理的且由本基金托管人托管的全部基金投资于同一原始权益人的各类资产支持证券，不得超过其各类资产支持证券合计规模的 10%；

l 本基金应投资于信用级别评级为 BBB 以上（含 BBB）的资产支持证券。基金持有资产支持证券期间，如果其信用等级下降、不再符合投资标准，应在评级报告

发布之日起3个月内予以全部卖出；

m 本基金进入全国银行间同业市场进行债券回购的资金余额不得超过基金资产净值的40%；债券回购最长期限为1年，债券回购到期后不得展期；

n 本基金参与股指期货、国债期货交易的：

A. 本基金在任何交易日日终，持有的买入股指期货合约价值，不得超过基金资产净值的10%；

B. 本基金在任何交易日日终，持有的买入股指期货、国债期货合约价值与有价证券市值之和，不得超过基金资产净值的95%。其中，有价证券指股票、债券（不含到期日在一年以内的政府债券）、权证、资产支持证券、买入返售金融资产（不含质押式回购）等；

C. 本基金在任何交易日日终，持有的卖出期货合约价值不得超过基金持有的股票总市值的20%；

D. 本基金所持有的股票市值和买入、卖出股指期货合约价值，合计（轧差计算）应当符合基金合同关于股票投资比例的有关约定；

E. 本基金在任何交易日内交易（不包括平仓）的股指期货合约的成交金额不得超过上一交易日基金资产净值的20%；

F. 本基金在任何交易日日终，持有的买入国债期货合约价值，不得超过本基金资产净值的15%；

G. 本基金在任何交易日日终，持有的卖出国债期货合约价值不得超过本基金持有的债券总市值的30%；

H. 本基金所持有的债券（不含到期日在一年以内的政府债券）市值和买入、卖出国债期货合约价值，合计（轧差计算）应当符合基金合同关于债券投资比例的有关约定；

I. 本基金在任何交易日内交易（不包括平仓）的国债期货合约的成交金额不得超过上一交易日基金资产净值的30%；

o 本基金的基金资产总值不得超过基金资产净值的140%；

p 本基金主动投资于流动性受限资产的市值合计不得超过基金资产净值的15%；因证券市场波动、基金规模变动等基金管理人之外的因素致使基金不符合前款所规定比例限制的，基金管理人不得主动新增流动性受限资产的投资；

q 本基金与私募类证券资管产品及中国证监会认定的其他主体为交易对手开

展逆回购交易的，可接受质押品的资质要求应当与基金合同约定的投资范围保持一致；

r 本基金管理人管理的且由本基金托管人托管的全部开放式基金持有一家上市公司发行的可流通股票，不得超过该上市公司可流通股票的 15%；本基金管理人管理的且由本基金托管人托管的全部投资组合持有一家上市公司发行的可流通股票，不得超过该上市公司可流通股票的 30%；

s 本基金投资存托凭证的比例限制依照境内上市交易的股票执行，与境内上市交易的股票合并计算；

t 法律法规及中国证监会规定的和基金合同约定的其他投资限制。

除上述第 b、l、p、q 项限制外，因证券、期货市场波动、证券发行人合并、基金规模变动等基金管理人之外的因素致使基金投资比例不符合上述规定投资比例的，基金管理人应当在 10 个交易日内进行调整，但中国证监会规定的特殊情形除外。法律法规另有规定的，从其规定。

基金管理人应当自基金合同生效之日起 6 个月内使基金的投资组合比例符合基金合同的有关约定。在上述期间内，本基金的投资范围应当符合基金合同的约定。基金托管人对基金的投资的监督与检查自基金合同生效之日起开始。

如果法律法规或监管部门对基金合同约定投资组合比例限制进行变更的，以变更后的规定为准。法律法规或监管部门取消上述限制，如适用于本基金，基金管理人在履行适当程序后，则本基金投资不再受相关限制。

对于因法律法规变化导致本基金投资范围及投资限制调整的，基金管理人应提前通知基金托管人，经基金托管人书面同意后方可纳入投资监督范围。基金管理人知晓基金托管人投资监督职责的履行受外部数据来源或系统开发等因素影响，基金管理人应为基金托管人系统调整预留所需的合理必要时间。

### 3) 法规允许的基金投资比例调整期限

基金管理人应在出现可预见资产规模大幅变动的情况下，至少提前 2 个工作日正式向基金托管人发函说明基金可能变动规模和公司应对措施，便于基金托管人实施交易监督。

### 4) 本基金可以按照国家的有关规定进行融资融券。

(3) 基金托管人根据有关法律法规的规定及基金合同的约定对下述基金投资禁止行为进行监督：

根据法律法规的规定及基金合同的约定，本基金禁止从事下列行为：

- 1) 承销证券；
- 2) 违反规定向他人贷款或者提供担保；
- 3) 从事承担无限责任的投资；
- 4) 向其基金管理人、基金托管人出资；
- 5) 买卖其他基金份额，但是中国证监会另有规定的除外。

基金管理人运用基金财产买卖基金管理人、基金托管人及其控股股东、实际控制人或者与其有重大利害关系的公司发行的证券或者承销期内承销的证券，或者从事其他重大关联交易的，应当符合基金的投资目标和投资策略，遵循基金份额持有人利益优先原则，防范利益冲突，建立健全内部审批机制和评估机制，按照市场公平合理价格执行。相关交易必须事先得到基金托管人的同意，并按法律法规予以披露。重大关联交易应提交基金管理人董事会审议，并经过三分之二以上的独立董事通过。基金管理人董事会应至少每半年对关联交易事项进行审查。

若法律、行政法规或监管部门取消或调整上述限制，如适用于本基金，在基金管理人履行适当程序后本基金投资不再受相关限制或按照调整后的规定执行。

（4）基金托管人依据以下约定对基金管理人参与银行间债券市场投资进行监督

基金管理人参与银行间市场交易，应按照审慎的风险控制原则评估交易对手资信风险，并自主选择交易对手。基金托管人发现基金管理人与银行间市场的丙类会员进行债券交易的，可以通过邮件、电话等双方认可的方式提醒基金管理人，基金管理人应及时向基金托管人提供可行性说明。基金管理人应确保可行性说明内容真实、准确、完整。基金托管人不对基金管理人提供的可行性说明进行实质审查。基金管理人同意，经提醒后基金管理人仍执行交易并造成基金资产损失的，基金托管人不承担责任。

基金管理人在银行间市场进行现券买卖和回购交易时，以DVP（券款兑付）的交易结算方式进行交易。

（5）关于银行存款投资

本基金投资银行存款的信用风险主要包括存款银行的信用等级、存款银行的支付能力等涉及到存款银行选择方面的风险。基金管理人应基于审慎原则评估存款银行信用风险并据此选择存款银行。因基金管理人违反上述原则给基金造成的

损失，基金托管人不承担任何责任，相关损失由基金管理人先行承担。基金管理人履行先行赔付责任后，有权要求相关责任人进行赔偿。基金托管人的职责仅限于督促基金管理人履行先行赔付责任。

（6）基金托管人对基金投资流通受限证券的监督

1）基金投资流通受限证券，应遵守《关于基金投资非公开发行股票等流通受限证券有关问题的通知》等有关法律法规规定。

2）流通受限证券，包括由《上市公司证券发行管理办法》规范的非公开发行股票、公开发行股票网下配售部分等在发行时明确一定期限锁定期的可交易证券，不包括由于发布重大消息或其他原因而临时停牌的证券、已发行未上市证券、回购交易中的质押券等流通受限证券。

3）基金管理人应在基金首次投资流通受限证券前，向基金托管人提供经基金管理人董事会批准的有关基金投资流通受限证券的投资决策流程、风险控制制度。基金投资非公开发行股票，基金管理人还应提供基金管理人董事会批准的流动性风险处置预案。上述资料应包括但不限于基金投资流通受限证券的投资额度和投资比例控制情况。

基金管理人应至少于首次执行投资指令之前两个工作日将上述资料书面发至基金托管人，保证基金托管人有足够的时间进行审核。基金托管人应在收到上述资料后两个工作日内，以书面或其他双方认可的方式确认收到上述资料。

4）基金投资流通受限证券前，基金管理人应向基金托管人提供符合法律法规要求的有关书面信息，包括但不限于拟发行证券主体的中国证监会批准文件、发行证券数量、发行价格、锁定期，基金拟认购的数量、价格、总成本、总成本占基金资产净值的比例、已持有流通受限证券市值占资产净值的比例、资金划付时间等。基金管理人应保证上述信息的真实、完整，并应至少于拟执行投资指令前两个工作日将上述信息书面发至基金托管人，保证基金托管人有足够的时间进行审核。

5）基金托管人应按照《关于基金投资非公开发行股票等流通受限证券有关问题的通知》规定，对基金管理人是否遵守法律法规进行监督，并审核基金管理人提供的有关书面信息。基金托管人认为上述资料可能导致基金出现风险的，有权要求基金管理人在投资流通受限证券前就该风险的消除或防范措施进行补充书面说明，并保留查看基金管理人风险管理部门就基金投资流通受限证券出具的风险

评估报告等备查资料的权利。否则，基金托管人有权拒绝执行有关指令。因拒绝执行该指令造成基金财产损失的，基金托管人不承担任何责任，并有权报告中国证监会。

如基金管理人和基金托管人无法达成一致，应及时上报中国证监会请求解决。如果基金托管人切实履行监督职责，则不承担任何责任。如果基金托管人没有切实履行监督职责，导致基金出现风险，基金托管人应承担连带责任。

2、基金托管人应根据有关法律法规的规定及基金合同的约定，对基金资产净值计算、各类基金份额净值计算、应收资金到账、基金费用开支及收入确定、基金收益分配、相关信息披露、基金宣传推介材料中登载基金业绩表现数据等进行监督和核查。

3、基金托管人发现基金管理人的投资运作及其他运作违反《基金法》、基金合同、基金托管协议有关规定时，应及时以书面形式通知基金管理人限期纠正，基金管理人收到通知后应在下一个工作日及时核对，并以书面形式向基金托管人发出回函，进行解释或举证。

在限期内，基金托管人有权随时对通知事项进行复查，督促基金管理人改正。基金管理人对基金托管人通知的违规事项未能在限期内纠正的，基金托管人应报告中国证监会。基金托管人有义务要求基金管理人赔偿因其违反基金合同而致使投资者遭受的损失。

对于依据交易程序尚未成交的且基金托管人在交易前能够监控的投资指令，基金托管人发现该投资指令违反法律法规规定或者违反基金合同约定的，应当拒绝执行，立即通知基金管理人，并向中国证监会报告。

对于必须于估值完成后方可获知的监控指标或依据交易程序已经成交的投资指令，基金托管人发现该投资指令违反法律法规或者违反基金合同约定的，应当立即通知基金管理人，并报告中国证监会。

基金管理人应积极配合和协助基金托管人的监督和核查，必须在规定时间内答复基金托管人并改正，就基金托管人的疑义进行解释或举证，对基金托管人按照法规要求需向中国证监会报送基金监督报告的，基金管理人应积极配合提供相关数据资料和制度等。

基金托管人发现基金管理人存在重大违规行为，应立即报告中国证监会，同时通知基金管理人限期纠正。



人并改正。

基金托管人无正当理由，拒绝、阻挠基金管理人根据本协议规定行使监督权，或采取拖延、欺诈等手段妨碍基金管理人进行有效监督，情节严重或经基金管理人提出警告仍不改正的，基金管理人应报告中国证监会。

#### （四）基金财产的保管

##### 1、基金财产保管的原则

（1）基金财产应独立于基金管理人、基金托管人的固有财产。

（2）基金托管人应安全保管基金财产。未经基金管理人的正当指令，不得自行运用、处分、分配基金的任何财产。

（3）基金托管人按照规定开设基金财产的资金账户和证券账户。

（4）基金托管人对所托管的不同基金财产分别设置账户，与基金托管人的其他业务和其他基金的托管业务实行严格的分账管理，确保基金财产的完整与独立。

（5）对于因基金认（申）购、基金投资过程中产生的应收财产，如基金托管人无法从公开信息获取到账日期信息的，应由基金管理人负责与有关当事人确定到账日期并通知基金托管人，到账日基金财产没有到达基金托管人处的，基金托管人应及时通知基金管理人采取措施进行催收。由此给基金造成损失的，基金管理人应负责向有关当事人追偿基金的损失，基金托管人对此不承担责任。

##### 2、基金的银行账户的开立和管理

基金托管人以基金托管人的名义在其营业机构开设资产托管专户，保管基金的银行存款。该账户的开设和管理由基金托管人承担。本基金的一切货币收支活动，均需通过基金托管人的资产托管专户进行。

资产托管专户的开立和使用，限于满足开展本基金业务的需要。基金托管人和基金管理人不得假借本基金的名义开立其他任何银行账户；亦不得使用基金的任何银行账户进行本基金业务以外的活动。

资产托管专户的管理应符合《人民币银行结算账户管理办法》、《现金管理暂行条例》、《人民币利率管理规定》、《利率管理暂行规定》、《支付结算办法》以及银行业监督管理机构的其他规定。

##### 3、基金证券账户与证券交易资金账户的开设和管理

基金托管人以基金托管人和本基金联名的方式在中国证券登记结算有限公司上海分公司/深圳分公司开设证券账户。



基金托管人以基金托管人的名义在中国证券登记结算有限责任公司上海分公司/深圳分公司开立基金证券交易资金账户，用于证券清算。

基金证券账户的开立和使用，限于满足开展本基金业务的需要。基金托管人和基金管理人不得出借和未经对方同意擅自转让基金的任何证券账户；亦不得使用基金的任何账户进行本基金业务以外的活动。

#### 4、债券托管账户的开立和管理

（1）基金合同生效后，基金管理人负责以基金的名义申请并取得进入全国银行间同业拆借市场的交易资格，并代表基金进行交易；基金托管人负责以基金的名义在中央国债登记结算有限责任公司开设银行间债券市场债券托管自营账户，并由基金托管人负责基金的债券的后台匹配及资金的清算。

（2）基金管理人和基金托管人应一起负责为基金对外签订全国银行间债券市场回购主协议，正本由基金托管人保管，基金管理人保存副本。

#### 5、其他账户的开设和管理

在本托管协议订立日之后，本基金被允许从事符合法律法规规定和基金合同约定的其他投资品种的投资业务时，如果涉及相关账户的开设和使用，由基金管理人协助托管人根据有关法律法规的规定和基金合同的约定，开立有关账户。该账户按有关规则使用并管理。

#### 6、基金财产投资的有关实物证券、银行定期存款存单等有价凭证的保管

基金财产投资的有关实物证券由基金托管人存放于基金托管人的保管库；其中实物证券也可存入中央国债登记结算有限责任公司或中国证券登记结算有限责任公司上海分公司/深圳分公司或票据营业中心的代保管库。实物证券的购买和转让，由基金托管人根据基金管理人的指令办理。属于基金托管人实际有效控制下的实物证券在基金托管人保管期间的损坏、灭失，由此产生的责任应由基金托管人承担。基金托管人对基金托管人以外机构实际有效控制或保管的证券不承担保管责任。

#### 7、与基金财产有关的重大合同的保管

由基金管理人代表基金签署的与基金有关的重大合同的原件分别应由基金托管人、基金管理人保管。除本协议另有规定外，基金管理人在代表基金签署与基金有关的重大合同时应保证基金一方持有两份以上的正本，以便基金管理人和基金托管人至少各持有一份正本的原件。基金管理人在合同签署后5个工作日内通

过专人送达、挂号邮寄等安全方式将合同原件送达基金托管人处。合同原件应存放于基金管理人和基金托管人各自文件保管部门 15 年以上。

#### （五）基金资产净值的计算、复核的时间和程序

基金资产净值是指基金资产总值减去基金负债后的价值。基金份额净值是指计算日该类基金资产净值除以该计算日该类基金份额总份额后的数值。基金份额净值的计算保留到小数点后 4 位，小数点后第 5 位四舍五入。

基金管理人应每工作日对基金资产估值。估值原则应符合基金合同、《证券投资基金会计核算业务指引》及其他法律、法规的规定。用于基金信息披露的基金资产净值和基金份额净值由基金管理人负责计算，基金托管人复核。基金管理人应于每个工作日交易结束后计算当日的基金份额资产净值并以双方认可的方式发送给基金托管人。基金托管人对净值计算结果复核后以双方认可的方式发送给基金管理人，由基金管理人按约定予以公布。

根据《基金法》，基金管理人计算并公告基金资产净值，基金托管人复核、审查基金管理人计算的基金资产净值。因此，本基金的会计责任方是基金管理人，就与本基金有关的会计问题，如经相关各方在平等基础上充分讨论后，仍无法达成一致的意见，按照基金管理人计算的基金资产净值的结果对外予以公布。法律法规以及监管部门有强制规定的，从其规定。如有新增事项，按国家最新规定估值。

#### （六）基金份额持有人名册的登记与保管

基金管理人和基金托管人须分别妥善保管的基金份额持有人名册，包括基金合同生效日、基金合同终止日、基金份额持有人大会权益登记日、每年 6 月 30 日、12 月 31 日的基金份额持有人名册。基金份额持有人名册的内容必须包括基金份额持有人的名称和持有的基金份额。

基金份额持有人名册由基金的基金登记机构根据基金管理人的指令编制和保管，基金管理人和基金托管人应按照目前相关规则分别保管基金份额持有人名册。保管方式可以采用电子或文档的形式。基金份额登记机构的保存期限自基金账户销户之日起不得少于 20 年。

基金管理人应当及时向基金托管人提交下列日期的基金份额持有人名册：基金合同生效日、基金合同终止日、基金份额持有人大会权益登记日、每年 6 月 30 日、每年 12 月 31 日的基金份额持有人名册。基金份额持有人名册的内容必须包

括基金份额持有人的名称和持有的基金份额。其中每年12月31日的基金份额持有人名册应于下月前十个工作日内提交；基金合同生效日、基金合同终止日等涉及到基金重要事项日期的基金份额持有人名册应于发生日后十个工作日内提交。

基金托管人以电子版形式妥善保管基金份额持有人名册，并定期刻成光盘备份，保存期限为15年。基金托管人不得将所保管的基金份额持有人名册用于基金托管业务以外的其他用途，并应遵守保密义务。

若基金管理人或基金托管人由于自身原因无法妥善保管基金份额持有人名册，应按有关法规规定各自承担相应的责任。

#### （七）争议解决方式

双方当事人同意，因本协议而产生的或与本协议有关的一切争议，除经友好协商可以解决的，应提交中国国际经济贸易仲裁委员会根据该会当时有效的仲裁规则进行仲裁，仲裁的地点在北京市，仲裁裁决是终局性的并对相关各方均有约束力，仲裁费用由败诉方承担。

争议处理期间，双方当事人应恪守基金管理人和基金托管人职责，继续忠实、勤勉、尽责地履行基金合同和托管协议规定的义务，维护基金份额持有人的合法权益。

本协议受中国法律管辖。

#### （八）托管协议的变更与终止

##### 1、托管协议的变更程序

本协议双方当事人经协商一致，可以对协议的内容进行变更。变更后的托管协议，其内容不得与基金合同的规定有任何冲突。基金托管协议的变更报中国证监会备案。

##### 2、基金托管协议终止的情形

发生以下情况，本托管协议终止：

- （1）基金合同终止；
- （2）基金托管人解散、依法被撤销、破产或有其他基金托管人接管基金资产；
- （3）基金管理人解散、依法被撤销、破产或有其他基金管理人接管基金管理权；
- （4）发生法律法规或基金合同规定的终止事项。

## 二十二、对基金份额持有人的服务

基金管理人承诺为基金份额持有人提供一系列的服务。基金管理人根据基金份额持有人的需要和市场的变化，有权增加或变更服务项目。主要服务内容如下：

### （一）基金份额持有人交易资料的寄送服务

1、基金合同生效后的每次交易结束后，投资人应在 T+2 个工作日后及时通过销售机构的网点查询和打印确认单，具体操作以销售机构规定为准。

2、本基金管理人将向基金份额持有人提供电子或纸质对账单，需要订阅或取消的客户可与本基金管理人客户服务中心（4000-1000-89）联系。

### （二）信息咨询、查询服务

投资人如果想查询申购和赎回等交易情况、分红方式状态、基金账户余额、基金产品与服务等信息，请拨打本基金管理人客户服务电话（4000-1000-89）或登录本基金管理人网站（www.cryuantafund.com）进行咨询、查询。

本基金管理人为投资人预设基金查询密码，预设的基金查询密码为投资人开户证件号码的后 6 位数字，不足 6 位数字的，前面加“0”补足。基金查询密码用于投资人通过客户服务电话查询基金账户下的账户和交易信息。投资人请在知晓其基金账号后，及时拨打本基金管理人客户服务电话进入自助语音服务修改基金查询密码。

投资人可以拨打本基金管理人客户服务电话或发送电子邮件至客服信箱（kf@cryuantafund.com）投诉直销机构的人员和服务。

### （四）基金转换业务

在条件成熟时，本基金管理人可通过销售机构为投资人提供基金转换业务服务，具体实施方法另行公告。

### （五）定期定额投资计划

待技术条件成熟时，基金管理人可通过销售机构为投资人提供定期定额投资的服务。通过定期定额投资计划，投资人可以定期定额申购基金份额，具体实施方法另行公告。

### （六）基金份额持有人服务联系方式：

本基金管理人的互联网地址及电子信箱

网址：www.cryuantafund.com

客服信箱：kf@cryuantafund.com

投资人也可登录本基金管理人网站，直接提出有关本基金的问题和建议。

（七）如本招募说明书存在任何您/贵机构无法理解的内容，请通过上述方式联系基金管理人。请确保投资前，您/贵机构已经全面理解了本招募说明书。

## 二十三、其他应披露事项

公告事项	披露日期
华润元大基金管理有限公司关于旗下部分基金根据侧袋机制指引修订基金合同的公告	2021年6月22日
华润元大基金管理有限公司季度报告提示性公告(2021年第2季度)	2021年7月21日
华润元大价值优选混合型发起式证券投资基金2021年第2季度报告	2021年7月21日
华润元大基金管理有限公司中期报告提示性公告（2021年）	2021年8月31日
华润元大价值优选混合型发起式证券投资基金2021年中期报告	2021年8月31日
关于华润元大基金管理有限公司董事变更的公告	2021年9月18日
关于华润元大基金管理有限公司监事变更的公告	2021年9月18日
华润元大基金管理有限公司第三季度报告提示性公告（2021年）	2021年10月27日
华润元大价值优选混合型发起式证券投资基金2021年第三季度报告	2021年10月27日
华润元大基金管理有限公司关于旗下公开募集证券投资基金可投资北交所上市股票的风险提示性公告	2022年1月7日
华润元大基金管理有限公司2021年第4季度报告提示性公告	2022年1月24日
华润元大价值优选混合型发起式证券投资基金2021年第4季度报告	2022年1月24日
华润元大基金管理有限公司2021年年度报告提示性公告	2022年3月31日
华润元大价值优选混合型发起式证券投资基金2021年年度报告	2022年3月31日
华润元大基金管理有限公司关于董事长变更的公告	2022年4月1日
华润元大基金管理有限公司关于费凡代为履行总经理职务的公告	2022年4月1日
关于华润元大基金管理有限公司董事、监事变更的公告	2022年4月2日
华润元大基金管理有限公司2022年第1季度报告提示性公告	2022年4月22日
华润元大价值优选混合型发起式证券投资基金2022年第1季度报告	2022年4月22日
华润元大基金管理有限公司关于终止深圳前海凯恩斯基金销售有限公司办理旗下基金相关销售业务的公告	2022年4月23日
华润元大基金管理有限公司旗下基金2022年第2季度报告提示性公告	2022年7月21日
华润元大价值优选混合型发起式证券投资基金2022年第2季度报告	2022年7月21日
华润元大基金管理有限公司旗下基金2022年中期报告提示性公告	2022年8月31日
华润元大价值优选混合型发起式证券投资基金2022年中期报告	2022年8月31日
华润元大基金管理有限公司关于高级管理人员变更的公告	2022年9月23日
华润元大基金管理有限公司2022年第3季度报告提示性公告	2022年10月26日
华润元大价值优选混合型发起式证券投资基金2022年第3季度报告	2022年10月26日
关于警惕冒用华润元大基金管理有限公司名义进行诈骗活动的风险提示公告	2022年12月1日

## 二十四、招募说明书的存放及查阅方式

招募说明书存放在基金管理人、基金托管人和基金销售机构的住所，投资人可在办公时间查阅；投资人在支付工本费后，可在合理时间内取得上述文件复印件或复印件。对投资人按此种方式所获得的文件及其复印件，基金管理人和基金托管人保证文本的内容与所公告的内容完全一致。

投资人还可以直接登录基金管理人的网站([www.cryuantafund.com](http://www.cryuantafund.com))查阅和下载招募说明书。

## 二十五、备查文件

以下备查文件存放在基金管理人或基金托管人的办公场所，在办公时间可供免费查阅。

（一）中国证监会准予华润元大润丰债券型证券投资基金变更注册为华润元大价值优选混合型发起式证券投资基金的文件

（二）《华润元大价值优选混合型发起式证券投资基金基金合同》

（三）《华润元大价值优选混合型发起式证券投资基金托管协议》

（四）基金管理人业务资格批件、营业执照

（五）基金托管人业务资格批件、营业执照

（六）关于申请华润元大润丰债券型证券投资基金变更注册为华润元大价值优选混合型发起式证券投资基金的法律意见

（七）中国证监会要求的其他文件

华润元大基金管理有限公司

二〇二二年十二月二十二日