

# 申万菱信安泰鑫利纯债一年定期开放债券型发起式证 券投资基金基金产品资料概要更新

编制日期：2022年12月7日

送出日期：2022年12月27日

本概要提供本基金的重要信息，是招募说明书的一部分。  
作出投资决定前，请阅读完整的招募说明书等销售文件。

## 一、产品概况

基金简称	申万菱信安泰鑫利纯债 一年定期开放债券型发 起式	基金代码	009084
基金管理人	申万菱信基金管理有限 公司	基金托管人	中国民生银行股份有限公司
基金合同生效日	2020-03-18		
基金类型	债券型	交易币种	人民币
运作方式	定期开放式	开放频率	每年
基金经理	叶瑜珍	开始担任本基金 基金经理的日期	2020-03-18
		证券从业日期	2005-01-10

## 二、基金投资与净值表现

### (一) 投资目标与投资策略

请阅读《招募说明书（更新）》第十部分了解详细情况。

投资目标	本基金在严格控制风险的前提下，努力追求基金资产的长期稳健增值，力争实现超越业绩比较基准的投资回报。
投资范围	本基金的投资范围是具有良好流动性的金融工具，包括国内依法发行和上市交易的债券（国债、央行票据、金融债、企业债、公司债、中期票据、短期融资券、超短期融资券、次级债、政府支持机构债、地方政府债、可分离交易可转债的纯债部分）、资产支持证券、债券回购、银行存款（包括协议存款、定期存款及其他银行存款）、同业存单、货币市场工具、国债期货以及法律法规或中国证监会允许基金投资的其他金融工具（但须符合中国证监会的相关规定）。 本基金的投资组合比例为：本基金对债券资产的投资比例不低于基金资产的80%，但应开放期流动性需要，为保护基金份额持有人利益，在开放期的前一个月和后一个月以及开放期期间不受前述投资组合比例的限制。开放期内，每个交易日日终持有现金或者到期日在一年以内的政府债券的比例合计不低于基金资产净值的5%；在封闭期内，本基金不受上述5%的限制，但每个交易日日终，应当保持不低于国债期货合约需缴纳的交易保证金一倍的现金；上述现金不包括结算备付金、存出保证金及应收申购款等。
主要投资策略	本基金以中长期利率趋势分析为基础，结合经济周期、宏观政策方向及收益率曲线分析，在严格控制流动性风险和信用风险等风险的基础

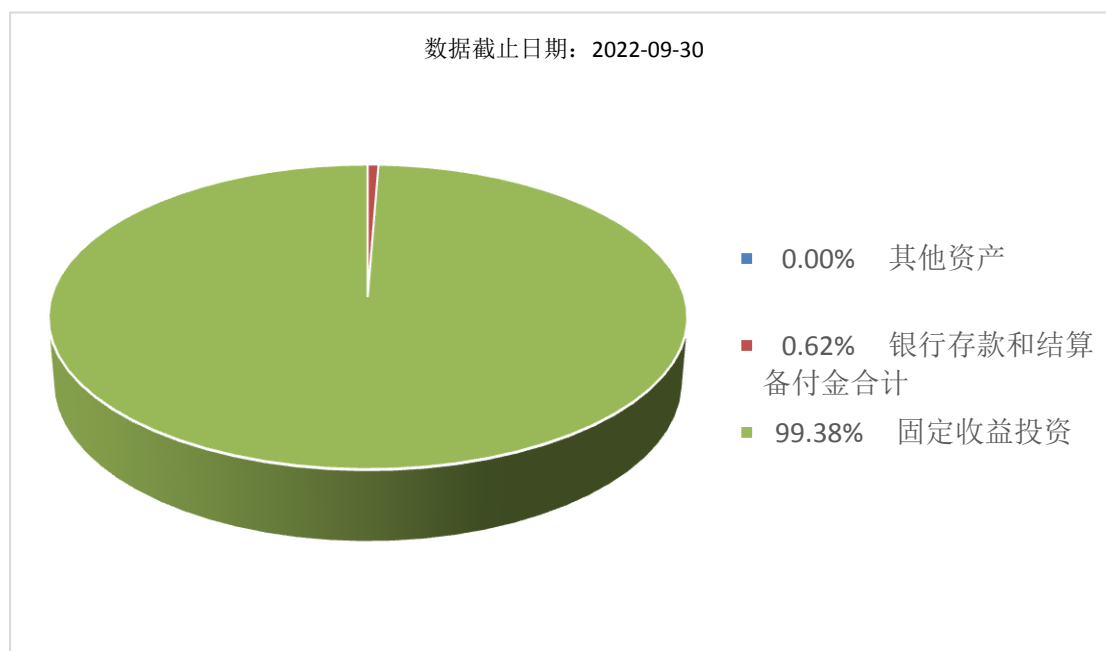
上，实施积极的债券投资组合管理，以期获取较高的债券组合投资收益。

业绩比较基准 中证综合债指数收益率

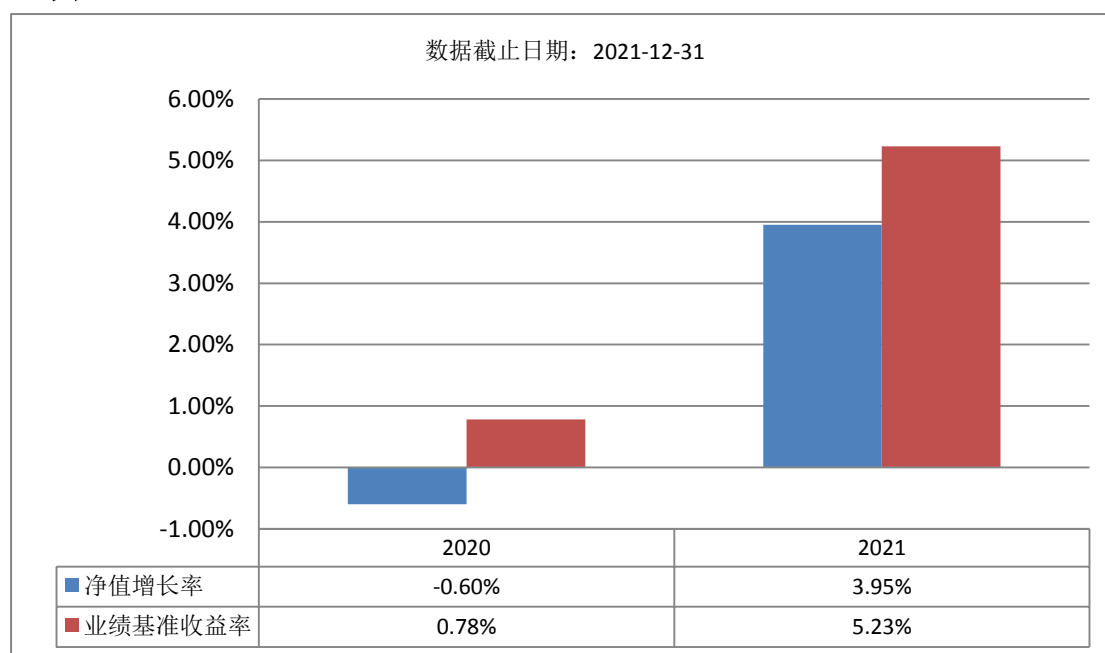
风险收益特征 本基金为债券型基金，其预期风险和预期收益低于股票型及混合型基金，高于货币市场基金。

## (二) 投资组合资产配置图表/区域配置图表

### 投资组合资产配置图表



### (三) 自基金合同生效以来基金每年的净值增长率及与同期业绩比较基准的比较图



注：基金的过往业绩不代表未来表现

## 三、投资本基金涉及的费用

### （一）基金销售相关费用

以下费用在认购/申购/赎回基金过程中收取：

费用类型	份额 (S) 或金额 (M) /持有期限 (N)	收费方式/费率	备注
申购费（前收费）	M < 100 万元	0.80%	非养老金客户
	100 万元 ≤ M < 300 万元	0.50%	非养老金客户
	300 万元 ≤ M < 500 万元	0.30%	非养老金客户
	M ≥ 500 万元	1000 元/笔	非养老金客户
	M < 100 万元	0.24%	养老金客户
	100 万元 ≤ M < 300 万元	0.15%	养老金客户
	300 万元 ≤ M < 500 万元	0.09%	养老金客户
赎回费	M ≥ 500 万元	300 元/笔	养老金客户
	N < 7 天	1.50%	
	7 天 ≤ N < 30 天	0.10%	
	N ≥ 30 天	0.00%	

#### 申购费：

养老金客户特定申购费率仅适用于通过基金管理人直销中心申购的养老金客户。

### （二）基金运作相关费用

以下费用将从基金资产中扣除：

费用类别	收费方式/年费率
管理费	0.3%
托管费	0.10%

注：1、信息披露费用、会计师费和律师费及按照国家有关规定和《基金合同》约定，可以在基金资产中列支的其他费用。

2、本基金交易证券、基金等产生的费用和税负，按实际发生额从基金资产扣除。

## 四、风险揭示与重要提示

### （一）风险揭示

本基金不提供任何保证。投资者可能损失投资本金。

投资有风险，投资者购买基金时应认真阅读本基金的招募说明书等销售文件。

本基金面临的主要风险有：

#### 1、 本基金特有的风险

（1）信用债投资风险，本基金对债券资产的投资比例不低于基金资产的 80%，信用债主体的信用质量变化会使本基金面临信用风险。

（2）本基金采用定期开放方式运作，在封闭期内基金份额持有人面临封闭期内无法赎回的风险，另外，在开放期内，当基金在单个开放日出现巨额赎回时，基金份额持有人可能

将面临延缓支付赎回款项的风险以及未赎回的基金份额持有人有可能承担短期内变现而带来的冲击成本对基金净值产生的负面影响。

(3) 本基金可投资于国债期货，投资过程中因采取保证金交易，风险较现货市场更高，极端情况下期货市场波动可能对基金资产造成不良影响，因而存在一定的市场风险；因市况急剧走向某个极端或进行了某种特殊交易但不能如愿处理资产，或因无法缴足保证金的资金而存在一定的流动性风险等；因交割成本提高、临近交割期最便宜可交割券流动性不足或卖方未能在规定时间内如数交付而带来交割风险。

(4) 本基金可投资于资产支持证券，在投资过程中可能存在因债务人的违约或交收违约、资产支持证券信用质量降低而产生的信用风险，因利率变化等原因债务人进行提前偿付而导致的提前偿付风险，因市场交易不活跃而导致的流动性风险等，由此可能造成基金财产损失。

2、市场风险，主要包括政策风险、经济周期风险、利率风险、购买力风险、再投资风险等。

3、流动性风险，主要包括投资交易无法实现或不能以当前合理的价格实现的风险以及基金开放期由于申购赎回要求而可能导致流资金不足的风险。

4、信用风险，包括金融工具的一方到期无法履行约定义务致使本基金遭受损失的风险和因基金信用评级机构调低债券信用等级时债券价格下跌致使本基金遭受损失的风险。

5、管理风险，包括基金管理人的专业、研究或投资水平对基金的投资收益产生影响的风险以及基金管理人的投资管理、风险管理等内部控制制度能否有效防范道德风险和其他合规性风险的风险。

6、本基金法律文件风险收益特征表述与销售机构基金风险评价可能不一致的风险。由于不同销售机构采用的评价方法的不同，因此销售机构的风险等级评价与基金法律文件中风险收益特征的表述可能存在不同，投资人在购买本基金时需按照销售机构的要求完成风险承受能力与产品风险之间的匹配检验。

7、本基金运作风险主要包括基金进入清算期的风险、投资者申购失败的风险、基金自动终止的风险、特定机构投资者的风险、税负增加的风险。

8、启用侧袋机制的相关风险

启用侧袋机制后，侧袋账户份额将停止披露基金份额净值，并不得办理申购、赎回和转换，仅主袋账户份额正常开放赎回，因此侧袋账户对应特定资产的变现时间具有不确定性、最终变现价格也具有不确定性，对于特定资产的公允价值和最终变现价格，基金管理人不承担任何保证和承诺的责任；主袋账户份额也可能根据运作情况存在暂停申购的可能；以及本基金披露的业绩指标可能无法反映特定资产的真实价值及变化情况。

9、其他风险主要包括技术风险、道德风险、合规风险、不可抗力风险等。

## (二) 重要提示

1、中国证监会对本基金募集的注册，并不表明其对本基金的价值和收益作出实质性判断或保证，也不表明投资于本基金没有风险。

2、基金管理人依照恪尽职守、诚实信用、谨慎勤勉的原则管理和运用基金财产，但不保证基金一定盈利，也不保证最低收益。

3、基金投资者自依基金合同取得基金份额，即成为基金份额持有人和基金合同的当事人。

4、基金产品资料概要信息发生重大变更的，基金管理人将在三个工作日内更新，其他信息发生变更的，基金管理人每年更新一次。因此，本文件内容相比基金的实际情况可能存在一定的滞后，如需及时、准确获取基金的相关信息，敬请同时关注基金管理人发布的相关临时公告等。

5、因基金合同而产生的或与基金合同有关的一切争议，如经友好协商未能解决的，应提交上海国际经济贸易仲裁委员会，按照该机构届时有效的仲裁规则进行仲裁，仲裁地点为上海市。

## 五、其他资料查询方式

以下资料详见基金管理人网站: [www.swsmu.com](http://www.swsmu.com), 客服电话: 400-880-8588 (免长途话费)  
或 021-962299

基金合同、托管协议、招募说明书

定期报告, 包括基金季度报告、中期报告和年度报告

基金份额净值

基金销售机构及联系方式

其他重要资料