



VIRSCEND EDUCATION COMPANY LIMITED

成實外教育有限公司

(於開曼群島註冊成立的有限公司)

股份代號：1565

2022

環境、社會及管治報告



立學中華 語通世界
開創未來

目錄

關於本報告	3
關於我們	5
董事會聲明	7
高管致辭	8
管理架構	10
1. 穩健公司治理	14
1.1 保護知識產權	14
1.2 踐行責任營銷	14
1.3 保護隱私安全	15
1.4 廉潔守正	16
1.5 履行責任採購	17
2. 嚴守教學質量	20
2.1 治學理念	20
2.2 優化教學資源	22
2.3 提升教學品質	24





目錄 (續)

3. 打造和諧校園	31
3.1 保障食品安全	31
3.2 保衛校園安全	35
3.3 家校交流與聯絡	36
4. 創建幸福職場	37
4.1 保障員工權益	37
4.2 注重人才發展	39
4.3 營造活力職場	41
5. 呵護綠色地球	44
5.1 綠色校園	44
5.2 培養綠色意識	49
5.3 應對氣候變化	49
6. 貢獻社區	50
6.1 參與志願活動	50
6.2 慈善活動	51
7. 關鍵 ESG 績效指標	52
8. HKEX ESG 報告指引內容索引	55

關於本報告

編製依據

本報告按照香港聯合交易所有限公司《香港聯合交易所有限公司證券上市規則》附錄二十七《環境、社會及管治報告指引》編製而成，旨在披露環境、社會及管治方面的重大事宜，以供利益相關方考慮。本報告之範疇涵蓋我們於中國四川省的主要業務營運，包括本集團行使管理控制權的附屬公司。

報告範圍

本環境、社會及管治(「ESG」)報告，涵蓋了我們的總部、高中及大學於2021年9月1日至2022年8月31日(「報告期」)的表現及數據。

本報告將集中於我們於中國的營運。有關管治部分的資料，請參閱年報企業管治報告第66至81頁。

有關我們表現重大差異主要由於與截至2021年8月31日止財政年度錄得的八個月相比，財政期間較長，以及兩所新的高中自2021年9月1日起運營。

表：本報告涵蓋的機構名單

高中	成都市金牛區實外高級中學有限公司 德陽成外高級中學有限公司 宜賓市成外高級中學有限公司 成都高新區成外高級中學 渠縣成實外高級中學有限公司 雅安市成實外高級中學有限公司 成都市實驗外國語學校五龍山校區
大學	四川外國語大學成都學院／四川外國語大學成都學校宜賓校區 Virscend University (美國加州)
非學歷教育	成都繁懋教育諮詢有限公司 成都嘉泰華教育諮詢有限公司 華泰鑫瀚教育有限公司 成都高新區嘉盈泰文化藝術培訓學校

關於本報告

報告原則

本集團於本報告中採納下列原則：

重要性：本報告涵蓋於各 ESG 方面對持份者而言屬重要且相關的資料。本集團已進行重要性評估以釐定重要 ESG 事宜，且評估結果獲董事會批准。

量化：用於編製量化資料的相關標準、方法及假設已作出適當披露。在可能情況下，於提供量化資料時一併提供敘述及比較數字。

一致性：除另有指明外，本報告使用一致的方法編製及呈列 ESG 數據，以便進行有意義的比較。

平衡：資料的呈列並無不恰當地使用影響讀者決策或判斷的選擇、遺漏或其他形式的操縱。

稱謂說明

為便於表達與閱讀，本報告中「成實外教育有限公司」使用「成實外教育」、「本集團」、「組織」及「我們」等稱謂表示。

報告批准及獲取

本報告已於 2022 年 12 月 29 日獲得董事會審議通過，予以發佈。報告提供中文版及英文版供讀者參閱，可在我們的官方網站 (www.virscendeducation.com) 獲取。

意見反饋

不同的意見有助於改善企業的表現，而本集團亦重視反饋意見以達到更佳表現。如閣下對本報告或其他 ESG 事宜有任何疑問或建議，歡迎透過下列方式與本集團聯絡：

地址：中國成都市金牛區三洞橋路 18 號
電話：(+86) 28 8610 8078
傳真：(+86) 28 8610 8078
電郵地址：ir@virscendeducation.com

關於我們

公司概況

成實外教育有限公司於2000年成立，2016年在香港聯交所主板上市。本集團提供廣泛的民辦教育服務，包括高中及高等教育。多年來，本集團在提供此類服務方面積累了豐富的經驗，並發展了創新的教育體系。

以人為本教學一直是我們的核心策略。在成實外，我們將教育視為我們的首要責任，我們孜孜不倦地通過創新和奉獻，追求卓越的教育。

高中教育

成實外充分尊重學生的生活，因為他們將成長為世界公民。我們提供高中教育服務是為了滿足他們的漸進教育需求。我們培養高素質的愛國中國公民。我們的目標是不斷創新我們的教育方法，以達成多維目標：提升學生的思想及道德水平，提高他們執行任務的能力，幫助他們發揮潛力。我們的最終目標是打造具有高升學率、高教學轉化率的優質高中學府。

高等教育

為了促進經濟及社會發展，提供文化交流的空間，本集團下設Virscend University及四川外國語大學成都學院（「CISISU」），源源不斷的培養時代創新人才。為了激勵學生發展創新理念及創業精神，Virscend University主要提供小班制課程。四川外國語大學成都學院是唯一一所開設27個語言相關專業專門研究外語的高等教育機構。

國際教育

本集團亦致力於提供優質教育資源及多樣化的課程體系。為了讓我們的學生為他們的學術道路做好鋪墊，我們開設了A-level、AP項目、中澳直升及其他國際競賽等課程。

關於我們

教育服務

成實外致力於推動教育行業的發展，擴大優質教育的供應。本集團與同行機構簽署管理合作協議，與同行合作，提升管理水平和教學品質。本集團與公立學校、私立學校及幼稚園合作。我們亦支持學校教學質量監控、品牌推廣及校園設計服務。

企業榮譽

高等教育

CISISU憑藉其卓越的教育管理隊伍、一流的師資隊伍、創新的教育機制和過硬的教學服務質量，獲得了行業及社會的廣泛認可。

- 武書連《中國獨立學院排名》綜合排名第64位
- 在157所武書連《中國獨立學院排名》文學專業獨立學院排名第18位

本科畢業生居高不下的持續進修率，使得本集團所屬大學的教學質量在396所獨立學院及民辦大學綜合排名中達到第22位。

高中教育

本集團所有獨立高中及自二零二一年八月三十一日起終止綜合入賬的提供義務教育的學校(統稱「成實外學校」)均為獨立合法實體，但仍以兩所旗艦學校成都外國語學校及成都市實驗外國語學校的「分校」同一品牌經營。

報告期內，本集團所屬院校成果斐然。兩所旗艦高中參與2021年高考的畢業生一流大學錄取率達到94.7%，共47名學生被清華大學、北京大學錄取，75名高中畢業生保送一流大學，而145名學生被QS世界排名前100大學錄取。

除此之外，於二零二二年，59名來自成實外學校的學生於數學、物理、化學、生物及信息科學等省級學科競賽(「五大學科競賽」)中獲得一等獎。11名成實外學校的學生獲選為四川省競賽隊伍成員。另外，三名成實外學校的學生榮獲全國五大學科競賽金牌，而三名成實外學校的學生獲選為國家隊成員。

於二零二二年，一名成實外學校的高中學生榮獲國際信息學奧林匹克競賽金牌，這是本學年來自四川省的學生在國際五大學科競賽中贏得的唯一一枚金牌。此外，一名成實外學校初中畢業生被北大物理卓越計劃錄取，他是北京大學在全國錄取的唯一一名初中畢業生。

董事會聲明

成實外教育深知並理解良好的公司治理和風險管理流程的重要性。我們相信ESG事項管理對集團可持續發展至關重要。

董事會作為集團的經營決策機構，對集團ESG事宜承擔整體責任。董事會亦負責釐定集團ESG整體策略及相關風險，並構建有效ESG管理體系，以便就所訂立目標定期檢討集團ESG表現。成實外教育成立了由財務部作為牽頭部門，本集團多個職能部門(包括教學質量部、教師(幹部)發展中心、辦公室、人力資源部(黨建辦)、品牌推廣部、後勤保障部、裝備部、藝體部)作為協同配合部門的ESG工作小組。我們所有校區均支持並參與我們的ESG管治常規的工作。

該工作小組每年定期統籌整理ESG相關政策與制度更新情況，收集整合ESG實踐績效，並對集團ESG年度表現進行檢討，向董事會提供建議與ESG決策支持。成實外教育依據香港聯合交易所發佈的「《環境、社會及管治報告指引》」定期發佈ESG報告。

ESG工作小組負責發起並審閱年度ESG報告，董事會對ESG報告的終稿進行審閱，並確認最終的ESG報告。基於宏觀環境和集團發展戰略，成實外教育每年進行一次ESG評估。該評估確定集團的ESG事項以及該等事項可能導致的任何風險或機遇。

董事會審閱並確認重要性評估結果，將重點議題作為集團整體戰略制定的一部分加以考慮，並確保這些議題的發展得到有效管理。集團設定了包括節能、用水等多個ESG目標，董事會對目標完成情況進行審閱並對年度目標的實現策略與行動計劃進行審核。

本報告詳盡披露成實外教育於2021年9月1日至2022年8月31日止期間ESG工作的進展與成效，並於2022年12月29日經由董事會審批通過。

高管致辭

2021年修訂頒佈的《中華人民共和國民辦教育促進法實施條例》(以下簡稱「《民促法實施條例》」)在教育行業掀起了變革的浪潮。作為教育的踐行者，成實外教育不可避免地受到《民促法實施條例》的影響。成實外教育成立21年以來，始終堅持依法合規辦學，以經世致用之道探索立德育人之職；因時制宜，引水活源，以擴大業務規模和維持輕資產模式為發展規劃，為集團可持續發展的實現注入新的活力。

「教育者須對教育有信仰心，應努力成為以教育為信仰的人」—朱自清先生，多年來，成實外教育都在用行動詮釋著朱自清先生的這句名言。我們相信，教育需要信仰，每一個教育從業者亦如是。過去的一年，秉承著對教育事業的熱愛和信仰，我們繼續堅持將啟迪智慧、涵養美德作為奮鬥的目標，用汗水和責任收穫了每一名孩子的健康成長，也收穫了成實外教育的穩健發展。

成實外教育堅守教育初心，以人為本，潛心治學。我們以育人為核心，關注個體、尊重差異，充分激發能動性，鼓勵學生主動學習；我們以育才為重心，立足外語特色和國際化課程體系，重視全面實踐和素質拓展，培養學生綜合能力；我們致力於不斷創新改善教學方法，不斷加強師德師風建設；與時俱進創新教學方式，滿足師生多元化教育需求，履行我們最神聖的職責之一：教育。

作為知名教育公司，成實外教育牢記守護之責，用心保衛校園安全，呵護學生身心健康。我們堅持以可溯源的機制杜絕食品安全隱患；我們以成實外人的責任感建立並認真落實人身安全、消防安全、交通事故和疾病防控的各類安全屏障；我們悉心傾聽學生與家長的聲音，培養家校協同合力的關係，打造學生健康茁壯成長的和諧校園。

高管致辭

成實外教育踐行公民責任，竭力創造更多社會價值。我們持續提高公司治理科學化水平，堅持誠信合規經營，堅守反腐倡廉底線，以健康、穩定的發展回饋股東；我們持續關注員工個人與專業發展，通過打造多元和諧的環境，鼓勵管理層與員工相互配合，改善關係；我們認真貫徹新發展理念，在校園建設和管理過程中以系統思維落實綠色發展，培養學生環保和生態保護意識，弘揚生態文明文化，共建綠色校園；我們以「領辦」的方式將科學成熟的教學體系輸送給更多有需求的地區和學校，必要時，貢獻優質教育資源，推進教育公平。

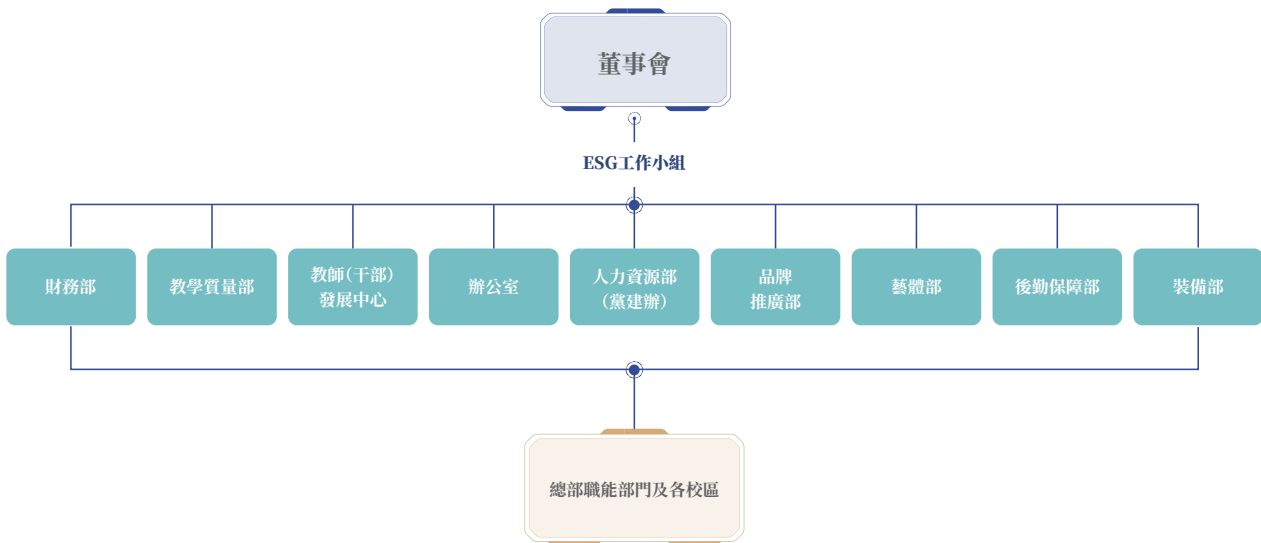
未來，我們將繼續秉承「立德樹人」的崇高使命，以蹕厲之行，精益求精，喚醒靈魂，照亮莘莘學子美好未來；我們也將積極順應時代變革，守正創新，勇擔使命，凝心聚力為民族復興、國家富強、社會進步提供智力支持，為「更好創造人類的美好未來」提供一份讓人民滿意的成實外答卷。



管理架構

良好的環境、社會及管治架構是夯實ESG管理的基礎。成實外持續完善環境、社會及管治管理，建立起權責分明的組織架構，並由董事會作為ESG管理最高監管機構，重點職能部門組成的ESG工作小組負責ESG具體框架的制定並在各部門執行ESG工作。工作小組負責將ESG整合到成實外的業務流程、整合ESG表現分析，並基於全公司的ESG表現分析向董事會提供建議。

成實外ESG管治架構



管理架構

利益相關方溝通

我們搭建了完善的溝通交流機制，以更好地了解並響應投資者及股東、教職工、學生、家長、政府及監管機構、社區及公眾等利益相關方的期望與要求，持續提升溝通成效，致力為他們創造持久的價值。

利益相關方溝通表

利益相關方	主要關注事項	溝通與回應
 投資者／股東	<ul style="list-style-type: none">• 合規營運及管理• 業績表現• 信息公開透明	<ul style="list-style-type: none">• 股東大會• 公司公告及新聞稿• 聯交所／公司官網
 教職工	<ul style="list-style-type: none">• 保障員工權益• 安全健康的工作環境• 良好的職業發展平台• 有競爭力的薪酬待遇	<ul style="list-style-type: none">• 部門會議／教研活動• 教職工培訓• 教學質量評估• 教職工績效考評
 學生	<ul style="list-style-type: none">• 優質的教學質量• 充足的教學資源• 先進的教學模式• 舒適的學習環境• 多元化的活動	<ul style="list-style-type: none">• 主題班會／講座• 學校校長信箱• 滿意度調查
 家長	<ul style="list-style-type: none">• 優質的教學質量• 優良的師風師德建設• 保障學生身心健康• 保障學生飲食及校園安全	<ul style="list-style-type: none">• 家長會• 家長開放日活動• 校長接待日活動• 學校校長信箱

管理架構

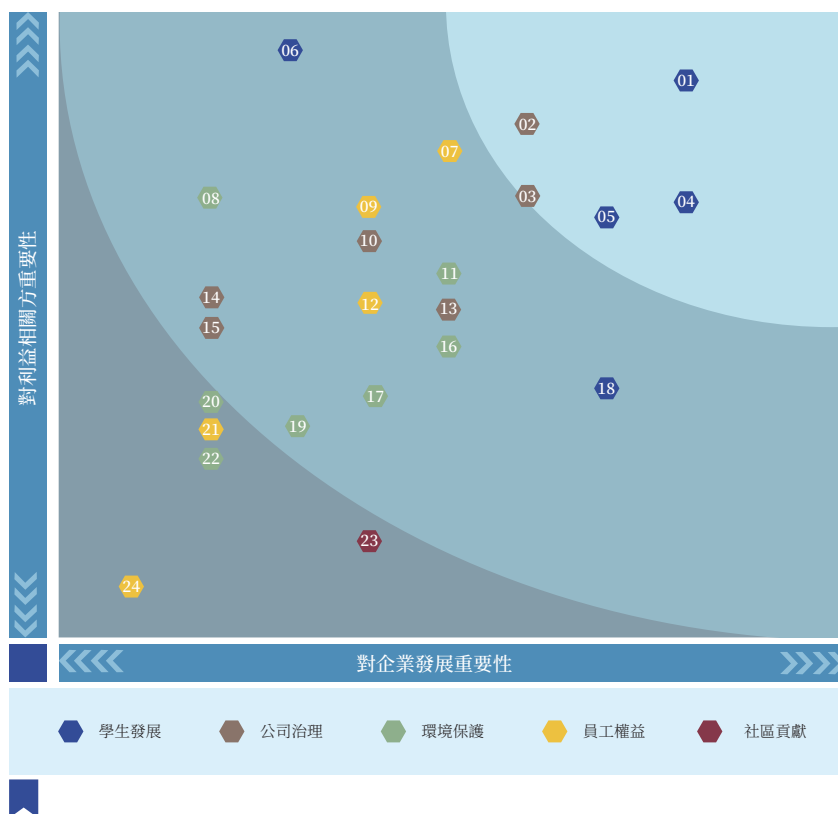
利益相關方	主要關注事項	溝通與回應
 <p>供應商／合作夥伴</p>	<ul style="list-style-type: none"> • 互利雙贏 • 長期合作關係 • 公平競爭 	<ul style="list-style-type: none"> • 供應商評估 • 供應商現場考察 • 供應商交流會 • 戰略合作
 <p>政府／監管機構</p>	<ul style="list-style-type: none"> • 遵守法律法規 • 依法納稅 • 安全的教學環境 • 產生正面社會效益 	<ul style="list-style-type: none"> • 合規報告 • 定期走訪 • 接受實地考察 • 參與會議／研討會
 <p>社區／公眾</p>	<ul style="list-style-type: none"> • 公益慈善項目 • 學生社會活動 • 教育動態 	<ul style="list-style-type: none"> • 慈善活動 • 公益活動 • 志願活動

管理架構

重要性矩陣

利益相關方對ESG各類議題的關注度和判定議題的重要性程度是公司ESG議題評定的基礎。

2022年ESG議題重要性分析矩陣



高度重要議題	
01	學生安全健康保障
02	網絡信息安全與個人隱私保護
03	教學質量提升
04	合規經營
05	教學理念與創新教育模式

中度重要議題	
06	學生能力培養與綜合素質培養
07	員工發展與培訓
08	綠色校園與辦公環境
09	員工職業安全與健康
10	知識產權保護
11	溫室氣體排放及控制
12	合規與平等僱傭
13	反貪腐
14	供應鏈管理
15	負責任營銷
16	學生環保意識培養
17	廢棄物排放管理
18	投訴處理
19	能源消耗及節能措施

一般重要議題	
20	應對氣候變化
21	員工關愛
22	節約水資源
23	社區公益投資
24	員工薪酬與福利

1. 穩健公司治理

成實外教育持續加強公司治理水平，嚴守相關法律法規，完善內部控制制度，加強風險管理，堅持誠信經營，杜絕腐敗舞弊問題。

作為企業公民，我們嚴格遵守《中華人民共和國公司法》、《中華人民共和國教育法》、《中華人民共和國民辦教育促進法》及《中華人民共和國民辦教育促進法實施條例》等國家和運營所在地的相關法律法規及行業監管要求，積極識別和防控行業及市場風險，建立合規管理制度，完善風險管理機制，確保公司和學校持續運營，穩健發展。

作為民辦教育企業，我們遵守相關監管要求。就此而言，我們根據《民辦教育收費管理暫行辦法》更新收費許可證。各學校設立制度，核算教務部學生人數與財務部門學費金額，確保收費計算的準確性。

1.1. 保護知識產權

作為知識的傳播者，成實外教育嚴格遵守《中華人民共和國著作權法》、《中華人民共和國專利法》等相關法律法規，充分保護自身和可使用的知識產權。

我們推進學生及教職工的創造、研發和知識產權保障工作，並定期梳理與匯總學校知識產權產品。對於惡意侵犯公司知識產權的行為，我們立即採取法律行動。我們嚴格按照國家、所屬地區法律法規及產品權利書規定項下的知識產權，要求下轄各部門及校區嚴格尊重所有外部材料的知識產權。此外，我們堅持使用正版教研教學數據，充分尊重他人知識產權。

1.2. 踐行責任營銷

為確保向公眾傳播的信息的務實性、真實性和準確性，我們的廣告和宣傳材料(包括網站內容及微博、微信等官方社交媒體賬號)由品牌推廣部檢討審批。檢討方向包括信息是否是最新的，是否符合《中華人民共和國廣告法》。

1. 穩健公司治理

1.3. 保護隱私安全

在信息數字化高度發展的時代，我們必須充分尊重學生隱私，保護學生、家長及教職工的個人信息安全。我們嚴格遵守《中華人民共和國網絡安全法》、《中華人民共和國數據安全法》等保護信息相關法律法規。我們的組織持續投入信息安全和數據保護，減少我們信息安全政策中安全漏洞及信息洩露的可能性，確保個人信息保護。

2022年，我們在各個數據節點建立數據安全機制，建立起包括大屏AI防護平台、大數據安全分析預警管控系統在內的完善的數據安全管理系統。此外，成實外教育信息安全系統已獲得國家信息系統安全等級保護三級證書。

在促進員工信息安全方面，我們主要依賴供應商及教育系統提供的數字化交流及培訓項目，從而提升意識，增強能力。自疫情爆發以來，這些活動均已轉為線上進行。

於報告期內，約人民幣1.9百萬元投入到升級安全措施，以符合三級監管及安全要求。保護等級標準的難度逐級遞增。



我們重視員工數據安全與隱私保護意識，邀請外部第三方專業機構對員工開展線上與線下結合的員工信息安全意識培訓。同時，我們積極與同行參與教育系統會議，組織開展一系列信息化與網絡安全會議，包括「四川省教育網絡安全培訓會」及「首屆川渝高校教育信息化峰會」等。

1. 穩健公司治理

1.4. 廉潔守正

作為教育行業的一員，我們深信本行業應堅持最高標準的道德及倫理準則。我們同樣重視道德倫理及反腐敗。因此，我們實施監督及管治政策以改進教育與提升廉潔。這促進了教育工作者的師德師風成長，亦推動了教育事業的進步。於報告期內，並無涉及貪污腐敗的法律案件。

制度約廉

為確保嚴格遵守相關法律法規，我們採納下列法律作為我們管治政策的指導原則：

- 《中華人民共和國反貪污賄賂法》及
- 《中華人民共和國反洗錢法》。

我們建立《黨風廉政制度》作為指導原則以加強員工及工作人員遵守其中的原則。

我們嚴格遵守下列文件的要求：

- 《中國共產黨廉潔自律準則》，
- 《關於加強和改進新時代師德師風建設的意見》，
- 《中共中央國務院關於全面深化新時代教師隊伍建設改革的意見》及其他文件。

我們的每一個及所有的學校均已建立《教師管理制度》，特別是有關師德師風的部分。對於違反師德規範要求造成不良影響事件的職工，我們將採取迅速手段進行糾正。

我們已實施多種舉報機制，比如校長信箱、電話及線上平台。再者，我們已建立覆蓋本公司及其所有學校的檢舉舉報平台。這便於匿名舉報腐敗、貪污、賄賂等違規行為。關於接到的舉報，本集團將聯合校區進行調查。經核實後，本集團將根據《關於貪污、腐敗檢舉處理辦法》對涉事人員進行嚴厲警告等嚴肅處理。同時，我們採取具體措施保護匿名舉報者，通過嚴格措施保護其私隱並防止洩露。

1. 穩健公司治理

檢查督廉

成實外教育的管理者負責對誠信建設的指揮與監督。我們對本公司及學校的廉潔政策的實施進行督導調研，並管理本集團、其關連機構及業務的廉潔、領導力及管治發展。對任何發現的問題將進行迅速高效整治。此外，我們在學期初及學期末對黨員幹部的活動進行檢查監督。我們希望加強監督以確保本集團全體上下保持誠信，而我們將立即發出嚴厲警告以制止任何潛在不法行為。如有必要，違反規則的個人將受到懲戒。

廉潔培育

涵養廉政文化是成實外教育不懈追求的目標，也是學校長遠發展的基礎。在集團文化和校園文化建設中，我們的積極發揮文化滲透的作用。我們相信價值觀引導廉政教育。因此所有教職工都必須樹廉潔之心，行廉潔之事，做廉潔之人。

在成實外教育，培育誠實守信、品德高尚的文化是首要之義，這是我們長期成功的基石。我們的使命是在我們的組織及其關連學校內積極涵養廉潔文化。在我們的機構，我們將廉政教育的重要性放在優先地位。日常生活中，所有教職工都必須堅守誠信。我們相信這對培養健康的校園環境至關重要。

廉政培訓包含在入職引導中以幫助在新員工及講師中培育廉潔意識及紀律認知。此外，我們的學校通過以負責任行為及廉潔教導與培育人員宣傳共產黨的紀律及價值觀。此外，我們利用各種其他媒介，如校務公開欄、學校宣傳欄、新聞展示欄及教師交流小組等，幫助我們在日常運營中有效宣傳、公佈、強化黨的指導方針的實施。

於報告期內，4,732 人次教職工參與反腐倡廉培訓，且並無有關對本集團或我們僱員行賄的法律案件。

1.5. 履行責任採購

我們秉承互利共贏合作理念，從招標採購、入庫篩選、評估考核、動態管理等整個流程加強供應商管理，重視供應商環境責任，攜手共促負責任供應鏈體系。

1. 穩健公司治理

為保障供應鏈管理流程的科學方式及公平要素，我們已實施《裝備部管理制度》、《公司招投標管理辦法》。我們貫徹落實相關法律法規，比如《中華人民共和國招標投標法》、《中華人民共和國政府採購法》，制定其他內部採購管理制度，建立有效機制管理供應商篩選、評估及管理的整個流程。公開招標信息可確保招標採購流程透明及公平進行。這能夠促進對於所公佈信息的清晰理解並堅持公正及合法的標準。

供應商篩選



我們在選擇供應商時全面了解供應商的經營及履約能力，特別關注其工程安全、經濟安全及品牌安全。這幫助我們避免由於供應商資金不足造成的問題。

於選擇夥伴時，本公司將企業社會責任納入考量。包括評估其環境保護政策、廉潔、員工福利及職業道德、禁止僱傭童工及承諾在工作場所實現平等以及整體的良好商業實踐。針對同一類型的供應商，集團維持兩家及以上的入庫供應商，以規避供應中斷風險。

供應商績效評估及管理



我們建立了線上供應商管理信息系統，並指定專人進行日常管理。

供應商名單基於績效評估進行修改，考慮現有及新增供應商的實力。於決議期間表現不達標及不改進的供應商，或在評估過程中涉及欺詐、脅迫及共謀行為的供應商，將被除名。本集團將與最高分的供應商繼續合作關係。

綠色供應鏈



我們與當地供應商合作，以保證及時供應並減少因運輸造成的能源浪費與污染。我們鼓勵供應商踐行環境責任，優先考慮嚴格遵守《中華人民共和國環境保護法》等環保規定的供應商。此外，每個學校對基建工程的建築標準、建築工藝、建築材料、設備等均提出明確的環保要求，保障工程符合國家環保、健康標準。此外，我們主動採買獲得綠色產品相關認證的產品，並鼓勵供應商獲得相關環境管理標準體系認證。

截至2022年8月31日，成實外教育共有供應商79家，供應商本土化率達100%。



2. 嚴守教學質量

提供及保持卓越的教學品質不只是成實外教育的核心價值，也是我們對社會的承諾。我們持續優化教育體系，深化教學研究，嚴格把控教學標準。我們亦通過融合優化多元文化教育模式的優勢保持探索創新教學模式。

2.1 治學理念

我們的使命

成實外教育為社會培養人才。我們傳授已知、更新舊知、開拓新知、探索未知，讓孩子更好理解他人及文化並激勵彼等創造更美好的世界。

我們時刻銘記教育工作的根本任務，培養祖國的優秀建設者和接班人。我們厚植愛國情懷，深耕社會義務，實現祖國不斷的偉大復興。

我們的使命是體現民辦教育的特質，為人民服務，辦好人民滿意的教育。我們推進學校發展，構建和諧教育，整合教學手段，滿足學生需求。

2. 嚴守教學質量

立學中華，語通世界

成實外教育立足巴蜀大地，以外語教學為特色。辦好一流外語教育，做強一流外語專業，培養一流外語人才，是我們的擔當與追求。

英語是我們的第二語言，我們深知英語教學承擔著未來教育國際化的重任。我們堅持英語為主、多種小語種並行的道路。我們的學生能夠通過這種方式拓寬視野並拉進與世界的距離。我們率先在中國西南地區開設雙外語課程。我們將不斷向多語種教育模式推進，逐步開設俄語和西班牙語等課程，為國家培養精通多種語言的優秀人才。

立德樹人，因材施教

育人為本，德育為先。我們堅持以人為本，通過合適的教育來塑造人、改變人、發展人。我們堅持立德樹人，通過正面教育來引導人、感化人、激勵人。

我們亦鼓勵創新和個性，為學生量身打造健身技能類、閒暇興趣類、創作表現類、國際文化類、傳統文化類等豐富多彩的選修課程和活動課程，支撐和豐富學生的校園生活，並為學生未來人生奠定堅實基礎。

2. 嚴守教學質量

2.2. 優化教學資源

成實外教育以提高學生的全人教育為己任，充分發揮大公司優勢，整合優質教學資源，及時更新教育計劃及課程表，並積極調整教學計劃及教學大綱。該等努力使我們有效提升教學並在本集團內實現全面及高質量的教育發展。

2.2.1. 闡明複雜的教學計劃

我們堅持「立德樹人」，貫徹「五育並舉」，藉此深入研究國務院辦公廳發佈的下列文件：

- 《關於深化教育教學改革，全面提高義務教育質量的意見》，及
- 《關於進一步減輕義務教育階段學生作業負擔和校外培訓負擔的意見》

以《中國學生發展核心素養》培育方案為指南，實現「減負提質」，迎接「雙減」新政策挑戰。

於報告期內，在集團的領導下，各個學校積極開展政策、課程研究，制定了複雜的教學計劃和教學大綱。每個學校以「減負提質」為整體目標，立足教學實踐，以「常規管理」為抓手，以教學質量為核心，開展扎實有效的教學研究，以解決教學中的複雜問題為突破口。引領教師進一步更新教育方法，提升實施新課程的能力並強化課程意識與教學管理。再者，這樣的指導方針能夠深化課程與教學研究，拓寬集團學校「學習型」教學模態，固化或優化「主體間型」教學範式，打造生動的優質課堂。

2.2.2. 促進教學資源連通

我們充分發揮集團的橋樑作用，秉承「同中存異，異中見長」的原則，不斷加強各學校之間的溝通、交流與合作。促進各學校形成獨特的教學優勢和特色的同時，亦形成合力，實現教學資源、人才資源的互助互補，最大化平衡和優化各學校教學能力和教學資源。

2. 嚴守教學質量

我們搭建校際間優秀教師資源庫，建立教師互派和交流機制，實現校際教學資源共享。為增強教學資源的連通，集團教學質量部成立「中心教研組」。為培養團隊意識並支持彼此，彼等建立微信群分享活動更新。每學期每學校至少承辦一次校際間的「聯合教研」，通過開展研討交流，展示優秀成果，促進資源共享。我們持續開展和推廣優秀教師經驗分享講座、示範課和教育信息化課程錄播工作，將優秀教學課堂示例傳播給集團各學校。我們熱情開展這些活動，促進教師迅速獲得經驗及成長，因此推動各學校以同樣速率發展並提高教學標準。



我們的學校通過合作以培養及促進學生的成長。在部分具有較好實踐教學條件的學校中，我們整合優質的校內外實驗實訓室和實訓基地資源，向其他院校提供接納學生訓練的服務。

2. 嚴守教學質量

2.3. 提升教學品質

成實外教育集團以教學督導和評價工作為抓手，深入課堂保障教學質量，集中資源加強教學研究，持續創新教學方式，助力各學校教學水平和質量提高。為學校的良性發展，優良的教育教學質量是競爭力的核心，也是我們對學生的保證。

2.3.1. 嚴格教學管理

對教師授課質量的管理，是學生學習效果的保障。成實外教育充分發揮計劃、組織、協調、控制等管理職能，嚴格教學督導，公正教學評價，全面推進教學管理建設。

- **進行教學督導**

我們堅持以教學管理實效為依據，以督導工作維持教學效果、規範教學活動、培養教師隊伍、深化教學改革。利用各校教學實踐，以教師專業能力提升和學生身心健康全面發展為指導，提升教學質量，助力學生均衡發展。

我們堅持以「同中存異，各展所長」作為教學質量督導工作指導原則。為此我們利用核心教研組的專業所長。我們結合學校的辦學歷史和教學實際，對學校的教學常規的制度建立與實施流程進行初步的分析評估，對課堂教學模式優化提出實際建議，使各學校在辦學特色、育人模式、教育質量和學校文化上形成各自的發展特色，百花齊放，共同發展。我們以「深入實際、深入一線」為工作基調，從教學管理入手，深入學校和課堂，以檢查備課、上課、作業促進日常管理。為改善秩序及效率，我們已提出嚴格指南對學校管理上的任何不足進行補救、改善和糾正。這能確保學校教學實踐(特別是新成立的學校)的規範性及科學性，促進建設良性學校管理制度，最終實現全環節督導。

2. 嚴守教學質量

為在即將到來的月份保證最佳的課堂，我們選擇不同學校開展教學質量評估。包含在我們研究範疇的課程包括語文、數學、英語、地理、歷史及化學。為達到這一目標，我們積極讓成實外教育集團教師參與到我們的「課堂+講座」項目。我們探索符合集團戰略的有效教學策略，有效提高集團教師的專業水平、業務能力及教學質量水平。

每個學期，教學質量部的代表及同行在每個學校聽課。聽課結束後，我們與同行進行討論。教學質量部的代表為我們的教師提供有價值的意見及建議，並跟進之前已設立的措施。



2. 嚴守教學質量

- **評價教學成效**

教師教學成效評價是規範教學行為的關鍵步驟。我們不斷尋求創新及完善教學評價體系，制定《成實外教育學校教學質量水平考核方案》。以定量、定性及自評結合的方式，對課程、學校教學常規管理、教師培訓、教師專業成長進行考評。我們通過各種考核方法進行評價。這包括訓練有素的和組織化的評價制度，實現「以評促改」、「以評促教」。

教師自我評價	一旦教師開始引導課程，彼等分享其經驗、收穫、觀點轉變、要求或反饋意見。然後，與質量部進行溝通，以便於教師能力提升和實際指導。
學生評價	以學生需求為導向評價教師的教學效果，便於全方位了解教師如何工作，調整如何分配及根據教室情況調整教學指導，提高教學的針對性和實效性。
教學質量部評價	根據學生的反映，及時與教師進行反饋以便優化教學方案，並根據學校相關學科考試情況，及時考核及檢視學校和教師教學成效。
學校評價考核	學校擬定考核方案對教師授課情況進行階段和終結評價，並將評價結果納入教師的評優、晉級、績效考核中。

2.3.2. 深化教學研究

我們已建立了一套結構科學、精心編製且行之有效的學習制度，該制度方便實施，容易貫徹始終。集團的教學質量部指導我們組織學校，詳細研究政府出版供全國所有教育機構使用的教材。我們會集合專家團隊就內容結構、教學指示等方面的觀點，研究和調查新教材及學術指引。我們將教師對教材的理解標準化，以提高教學內容的準確性，並透過教材，有效地突顯學生的核心讀寫能力。

- **教材解讀**

成實外教育建立了一套逐步把新教材納入教學範圍的教育制度。在本集團的教學質量部的領導下，我們組織學校對教材進行深入解讀。中國教育部編製了全國通用材料。我們根據其內容組織及教學專業意見，組織專家團隊調查及檢討新教材及課程標準。統一教師對教材的理解，可提高教材的精確性，有效突顯教材對學生核心素養的培養。

2. 嚴守教學質量

- 課例研究

於報告期內，集團所屬學校利用課例，以教料、創新學習及實踐開展學術討論。課例為一種以教師的教學技巧為本、旨在解決問題的教學探索方法。在新辦學校總結經驗時，我們建議優化其教學課程，並對其教育計劃作出全面檢討，以有效提高教學品質。



2. 嚴守教學質量

- **踐行「同課異構」**

同課異構活動乃是讓同學科不同教師們執教同一課題。該活動旨在為學生提供不同的視角，並協助其更深入了解教材。從不同的視角和風格講授相同教材，讓學生獲得更深刻的理解。透過同一課題開展不同活動，助力教師深入探討同一課題。

在同課異構過程中，學校教師各取所長，學習不同教學方式的精華，從而提升解決實際教學問題的能力，助力教師成長。2022年，我們學習、研討「新課程標準」。該研究旨在透過對不同學段不同學科進行觀課、評課，更好了解學校的基本教學現狀，達到評價學校改革提升策略對課堂有效性的目的。

我們提出了提高學校教育質素的計劃，包括改革學生的學習方式，構建了集團學校「四維四單」學習型課堂教學範式。我們通過高中學科中心教研組，利用集團的優質資源，高中語文、數學、英語、小語種、物理、化學、生物、政治、歷史、地理分別在成都市實驗外國語學校五龍山校區、雅安市成實外高級中學先後進行了超過80節不同學段、不同學科的「同課異構」活動。

2. 嚴守教學質量

- 分層教學

為全面提高各類學生的學習成效，成實外教育以「面向全體學生，實施有效教學策略」為旨要，在認真分析學情的基礎上，緊跟教學質量管理目標，積極探索創新分層教學形式，開展了形式多樣的分層教學活動並努力構建各具特色的學習課堂，針對不同層次、不同類型的學生，根據學生基礎和學習能力差異實行因材施教，助力創建學習型課堂。在集團教學質量部的指導下，各學校制定了各具特色的分層教學工作計劃。由集團組織開展全集團的分層教學研討會，有效促進分層教學課研進展。



我們學校對有效的分層教學模式及方法進行了解析、評估、提煉及總結，並分享了集團成員學校的實施策略及經驗，以促進集團教育事業的總體發展。

2. 嚴守教學質量

- 英語分層課堂：

學校英語組四位教師分別執教了A層、B層、C層的分層展示課，結合學生實際情況和掌握情況，對同樣的內容進行了探索示範教學。本次課堂內容以English in Mind(學在思)教材 A Bad Storm's Coming 一課為主線，貫穿人教版基本目標為導向，在英語教學上進行了新的探索和挖掘，不同的課堂體現了不同層次跨度和側重點的要求，同時對學生知識的生成、思維的提升、聽說的培養進行了有效的展現。



3. 打造和諧校園

我們以「為學生提供優質、安全的成長環境」為出發點，首要任務是確保學校為學生提供安全的學習成長環境。同時，我們真誠接受家長建議，進一步完善家校共育機制，不斷提高學校管理水平，家校攜手，共築學生健康成長的校園。

3.1 保障食品安全

我們堅守食品安全指引，認真履行守護每位學生健康成長的職責。我們嚴格遵守《中華人民共和國食品安全法》、《學校食品安全與營養健康管理規定》、《餐飲服務食品安全操作規範》等法律法規，制定《食品可追溯管理規定》、《食品儲存管理規定》等內部規章制度，建立全生命週期食品安全監管體系，從食品採購、食品儲存、食品營養、食堂服務各個方面，全力營造健康、安全的飲食環境。

於報告期內，本集團所有食堂均未發生食品衛生安全事件。

- 食品採購溯源

我們採用《供應商管理制度》和《食品進貨查驗制度》，全面規範食品採購流程，加強對供貨商的管理，確保所有食材供應商必須提供資質證明文件、批次檢驗報告，以及確保進貨查驗的項目均符合我們的內部檢驗要求，包括生產日期、進貨日期、保質期、質量狀況及供應商資料。

3. 打造和諧校園

為保障食材新鮮、安全、優質，我們通過物流記錄、庫存情況和購買記錄，建立完善的食材採購體系。我們還對供貨商的資質、產品的生產地進行實地考察，擇優選取具有農業物流加工及品質檢測能力的食材供貨商。

- **食品儲存管理**

我們嚴格遵守《食品安全法》、《食品安全法實施條例》和《餐飲服務、食品安全監督管理辦法》等法律法規，制定《食品儲存管理規定》，規範教育機構的食堂食品、食品添加劑和食品相關產品儲存管理。我們按照食品特質進行分類、分架存放在儲存室，遵循「先進先出」的原則，優先使用放置最久的食材，並定期檢查、清除變質、過期或蟲鼠叮咬的食材。

- **食品留樣管理**

我們建立食品安全追溯體系，規定留樣負責人，規範包裝密封、信息標記、樣品存儲等環節，確保一日三餐的留樣，並實行追責制，降低突發食品安全事故風險。

3. 打造和諧校園

- 食品監督機制

我們對食堂的食品安全、菜品質量、營養均衡、服務水平進行測評。同時，我們的食堂定期公示食品安全信息、餐具消毒情況和食品安全監督情況。學校打造「明廚亮灶」視頻監控系統，集團已於報告期內完成「互聯網+視頻廚房」建設。為促進利益相關方的參與、監督，我們邀請師生共同參與食堂廚師技能評比打分，以及成立「餐桌校長」，由學生家長或值班領導親身體驗食堂後廚工作，以此提升食堂管理水平。



3. 打造和諧校園

- 食品安全培訓

我們一年一次組織食堂員工進行安全培訓，學習相關安全規章制度，結合實際查找問題並制定防範措施，提高員工的綜合素質和安全管理能力。為保障全校師生的食品安全可靠、飲食營養健康，我們聘請成都市視力保護與健康促進學會專家到校為食堂員工培訓食品營養相關知識，並每周為全校師生職工的營養均衡嚴格把關。



3. 打造和諧校園

3.2. 保衛校園安全

校園安全是學校順利開展教育教學工作的前提和基礎。我們高度重視校園安全管理，不斷完善安全的管理制度，重點落實人身、消防、交通以及疫情的安全管理、監督與教育。於報告期內，本集團各校區均未發生重大校園安全事故。

- **人身安全保障**

我們定期對學校進行常規隱患排查，確保設施對師生來說安全無害。我們定期維修設備，排查隱患，確保發生問題時我們可以即時處理。我們制定預案，預測預防突發事件；發生突發事件時，我們快速響應，以減少其產生的危害。我們組織各校師生參與反恐防暴培訓、校園欺凌知識培訓等安全教育活動，從而提高校園反恐防暴應急預防能力，切實保障全校學生人身和財產安全。

- **消防安全管理**

各校區嚴格遵守《中華人民共和國消防法》、《機關、團體、企業、事業單位消防安全管理規定》等法律法規。各校制定內部《消防安全管理制度》及《防火巡查制度》(協助實施《消防安全管理制度》)，促進校園消防安全工作的制度化、規範化。此外，我們每日安排工作人員監督、檢查重點地區和部位的消防安全設施，定期更新和維護消防設施的有效性，防患於未然。

各學校邀請當地消防部門和公安部門來校舉行消防安全法規知識講座和培訓，教授教師和學生急救知識，組織消防安全培訓等活動。

3. 打造和諧校園

3.3 家校交流與聯絡

我們秉持「共情、共育、共樂」的家校文化核心，搭建了暢通開放的溝通平台，包括電話、微信群、家長會、育人平台、開放日、校長信箱、學校官網等多種溝通渠道。為了獲得更佳的學習成果，我們必須關注學生和家長對家校關係的期待。我們達成目標的一步必需舉措即：促進所有孩子的健康茁壯成長。

- **傾聽家長聲音**

我們為了提升學校、教師和家長三者之間的關係，並深入了解學生在學校的學習和生活情況，開設了「家長開放日」活動。家長可以通過「進班聽課、參觀教學樓、體驗食堂用餐」等環節，親身了解孩子在校園的日常生活情況。我們不斷努力改進我們處理家長投訴的方法，密切關注家長的需求和願望，並解決所有潛在的複雜問題。我們迅速採取行動，解決了家長的擔憂，並實施措施提高今後的教學質量，以便未來不再發生類似的投訴問題。於報告期內，集團各校投訴事件回復率達100%。

- **了解學生需求**

學生可以通過校長信箱或參加學生會議，讓學校了解他們的反饋意見，這是他們表達想法的絕佳機會。這些渠道是學生和學校溝通並促進有意義對話的良好平台，從而確保學生利益得到保障，也是學生與學校之間交流想法和培養良性互動的橋樑。

4. 創建幸福職場

成實外教育擁有多元包容的教職工團隊，是其倍感自豪且重視的最寶貴資源。我們營造和諧互助的工作氛圍，確保每個人都能從公司的成功中受益。

4.1 保障員工權益

成實外教育嚴格遵守《中華人民共和國勞動法》、《中華人民共和國勞動合同法》、《中華人民共和國社會保險法》、《中華人民共和國未成年人保護法》等適用於運營所在地的法律法規。

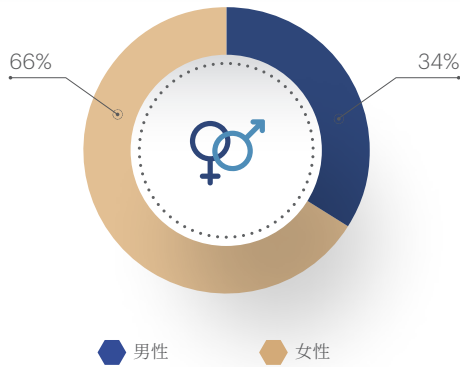
我們亦制定《勞動人事制度》、《招聘制度》、《教師手冊》等組織規章制度，確保員工得到公平對待和創設穩定友愛的工作環境。

本集團秉持多元、平等、公正的原則，著力確保男女同工同酬，並實施工作家庭平衡計劃等人性化政策。我們希望杜絕各個群體在種族、出身、信仰、性別及背景方面的不公平或不健康競爭，並確保每位僱員享有平等的僱傭及發展機會。本公司對使用童工和強制勞工採取零容忍政策，並通過嚴格的審查程序篩查所有候選人的身份信息。我們必須發展為一個強大的教學組織，並提供充分的培訓，以增強教師的能力；他們需要我們的信任、尊重和殷切關懷，以便緊貼我們的要求。我們對離職員工也不吝表達最美好的祝願，保持聯繫，攜手共進實現他們的目標。對於已出現的任何有關使用強制勞工和童工的問題，我們將進行嚴肅處理並立即予以終止。截至報告期末，成實外教育在職員工人數共計1,623人。勞動合同簽訂率和社保覆蓋率均已達到100%。

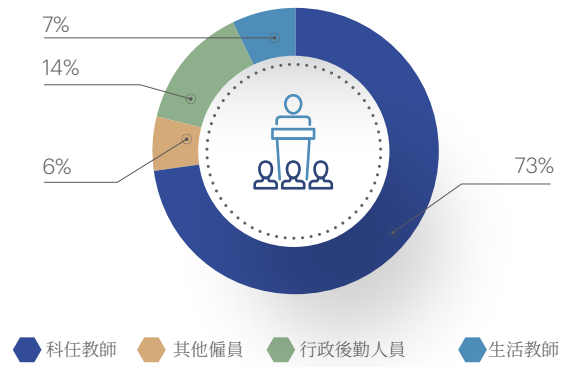
我們必須建立一個堅實的系統並提供適當的培訓，從而為老師提供他們成功所需的工具。給予他們我們的信任、欽佩與善意將有助於維持高水平。我們希望現在和過去的所有老師都能保持聯繫並實現他們的抱負。因此，當他們離開時，我們祝願他們一路順風。

4. 創建幸福職場

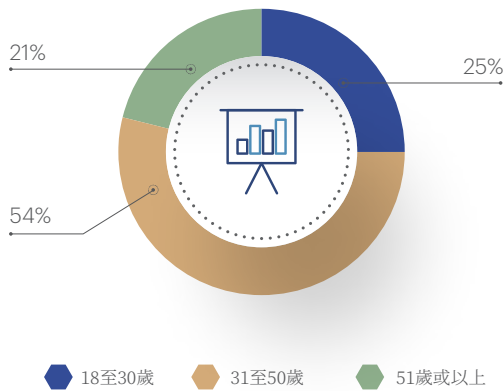
按性別劃分的員工人數



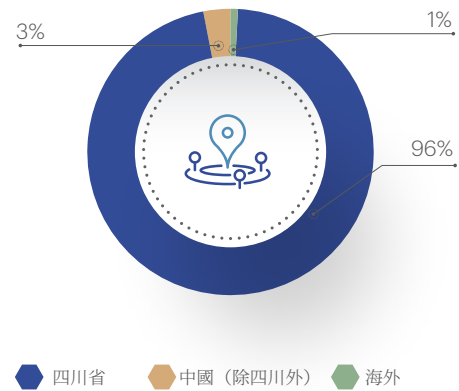
按僱傭類別劃分的員工人數



按年齡劃分的員工人數



按地區劃分的員工人數



為最大程度確保人才留存，我們不斷完善僱員薪酬和福利制度。本集團秉持「多勞多得、優勞優酬」的薪資原則，同時為員工提供多元化且具有競爭力的福利政策，增加員工幸福感與認同感。

福利待遇

- 社會保險及住房公積金
- 提供工作用房和工作用餐
- 法定節假日福利
- 教職工子女入讀優惠
- 享受與公辦教師同等的教師職稱評審政策

4. 創建幸福職場

4.2 注重人才發展

本集團深信教育企業的成功切實依賴於優異的師資團隊。因此，本集團致力於創造職業成長提升機會，並構建全方位的培訓體系，提升教師的專業能力。目前，成實外教育已形成優異的教師團隊，我們約有19.2%的教師擁有高級教學資格，而76位教師被評為傑出教師。

4.2.1 職業發展

本集團積極創設學校教師和企業員工的職業發展與晉升計劃，同時將工作內容和晉升捆綁，激勵員工不斷充實自我，與本公司共同進步。

我們拓寬了現有發展框架，建立起三大新職業發展路徑，集中提升員工技能。我們鼓勵員工根據自身的興趣和需要、目前工作崗位和現狀去選取職業發展機會，以達到「人盡其用、各盡所長」的目標。

教師的管理才能成長路徑是指擴展其行政職責。隨着經驗的積累，他們能夠承擔不同的任務—從專業教學到參與學校和教學的管理。隨着時間的推移，他們可以從新進教師轉變成備課組長、年級主任，最終承擔中層管理職責。經過適當的培訓，這些教育工作者甚至可以成為校級管理人員。

- | | |
|--------|--|
| 專業成長路徑 | <ul style="list-style-type: none">以教師專業職稱評定標準為參照，結合工作年限、薪酬結構，按照從新進教師到成熟教師的孵化體系對教師進行歸類，這個有集團特色的系統可滿足經營需要。 |
| 管理成長路徑 | <ul style="list-style-type: none">立足優秀的教學技能，提升教師的管理知識和經驗，鼓勵教師參與到校級教育教學管理工作，逐漸承擔校級教育教學管理職責。 |
| 公司職員發展 | <ul style="list-style-type: none">我們通過建立職業發展雙信道，發展管理與專業成長方面的自信和專業水平。我們明確朝向各職級發展所需的要求，鼓勵員工磨煉技能和提升素養。 |

三大職業發展路徑

4. 創建幸福職場

我們對員工的成長和特殊優勢進行評估，將他們與我們先前對待專業人才的情況進行對比。評估結果是由一個人的工作時間、資格、專家認證和表現分析所決定。我們評估員工的標準有利於設定可實現的目標。我們使用定性和定量的措施來評估他們的技能，並依靠表現的逐步提高來鼓勵我們的員工。

學歷及經驗標準	知識標準	能力標準	參考標準
<ul style="list-style-type: none"> • 學歷標準 • 工作經驗 	<ul style="list-style-type: none"> • 專業知識 • 企業知識 • 行業知識 	<ul style="list-style-type: none"> • 職稱 • 績效結果 	<ul style="list-style-type: none"> • 培訓成長 • 特殊獎項 • 知識沉澱

成實外教育任職資格評定內容

4.2.2 設立職業培訓體系

我們時刻關注員工成長，並以全面的職業培訓體系不斷激勵員工與企業共同進步。

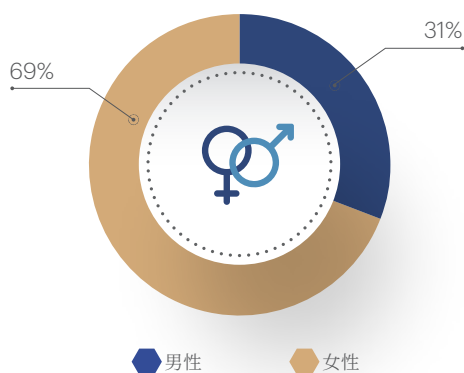
我們響應國家對教師發展的要求，積極助力新教師專業成長，並通過講座、開展教學質量周、老教師帶新教師等方式，及時為教師培育工作提供指引，從而加快生態型課堂建設步伐，提高教師團隊整體的執行力。

於報告期內，本集團開展了「青藍工程」項目，以「提升師德、提升專業，做和雅之師」為主導思想，充分發揮學校學科帶頭人及骨幹教師傳、幫、帶的積極作用，為年輕教師提供高質量、高起點的成長發展平台，引導青年教師了解我校辦學理念，樹立熱愛教育、熱愛學校、熱愛學生的思想，並不斷提高其教育教學能力。

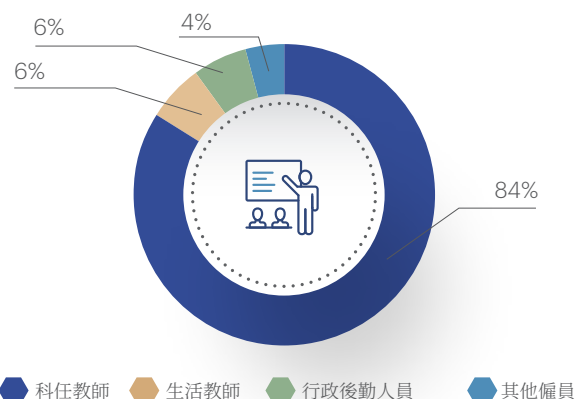
4. 創建幸福職場

於報告期內，受訓員工944人次，總培訓時長達69,227小時，人均培訓時長為73.3小時。

按性別劃分的培訓員工人數



按崗位劃分的培訓員工人數



4.3 營造活力職場

成實外教育高度重視員工的身心健康，積極推行「健康生活，快樂工作」的理念。我們依照《中華人民共和國職業病防治法》等適用於運營所在地的法律法規，圍繞員工身心健康開展了年度體檢、健康講座、心理諮詢等一系列活動。

我們十分支持員工積極參加體育俱樂部和健身班，形成定期運動等健康的生活作息習慣。同時，我們時常組織生日會、節慶活動、員工觀影、參觀歷史名勝等活動，讓員工能夠利用公司渠道滋養思想和精神，最終增強員工之間的凝聚力，提升員工士氣。

4. 創建幸福職場



講座上，馮老師與在場的教育工作者分享了「我的星光口袋」模式。這一模式圍繞生命的意義和價值引發思考，幫助教師正確認識自己，激勵他們閃耀心中的星光。通過參與有趣啟發性的活動，教師可以探索生命提供的無限機會。這樣的活動將幫助他們體驗到充實生活的好處，使他們更加滿足、豐盈和快樂。



4. 創建幸福職場

為我們的教職工舉辦生日會及節日活動。



5. 呵護綠色地球

我們嚴格遵守《中華人民共和國環境保護法》、《中華人民共和國節約能源法》等環境保護相關法律法規，不遺餘力打造綠色校園環境。我們將綠色發展理念融入學校辦學、人才培養、校園建設與管理過程中，營造綠色校園氛圍，與全校師生共同攜手守護綠色家園。

5.1. 綠色校園

5.1.1 堅持能源節約

我們倡導傳遞節能降耗的發展理念，制定《辦公室節能管理制度》、《寢室節能管理制度》，全面規範辦公、教學及生活過程中的設備及照明設施的用能管理。

2022年，各校區積極開展節能降耗工作，後勤保障部定期對校區節能降耗工作情況進行及時的檢查和跟蹤，形成良好的節能管理工作機制。我們針對能源管理的主要措施包括：

- 實施「綠色照明工程」，改造學校照明設施，逐步更換為LED燈等節能燈具；
- 推廣、採用和貫徹使用高效節能的教學設施、器材及設備，逐步淘汰高能耗、低能效設備，在採購設備時，充分考慮設備節能環保品質，採購較低能耗產品；
- 我們委派專人負責檢查大功率機器，減少使用待機及耗能大的設備。餐廳標準就餐時段後必須關閉可選功率設備；
- 所有辦公室和教室儘量拉開窗簾採用自然光照明，倡導隨手關燈的習慣，盡可能減少「長明燈」現象；
- 關閉待機耗電的辦公設備和電器，盡可能減少電耗，包括計算機、打印機、飲水機、空調和電風扇等用電設備。制定規則嚴格控制空調開啟及設置溫度標準，使用空調時不容許開窗開門，達到降低能耗的目的；
- 車輛使用實行派車制度，駕駛員不得隨意改變行車路線，對於在同一時間去同一個方向的人員，派車要求共用，一起出車，減少派車次數和成本；
- 積極推廣綠色出行，倡導「1公里內步行、3公里內騎自行車、5公里左右乘坐公共交通」的「135」實踐方案。

5. 呵護綠色地球

集團的多個校區提出節約用電管理辦法，針對教學場所、公共區域和其他重點能耗區域提出用電、用能的倡導和規範。

此外，部分校區更設立「節約獎」，以此鼓勵達成節能目標。

5.1.2 用水及廢水管理

我們通過從源頭管理用水、從過程節約用水、從排放管控廢水三個環節，切實開展節水管理工作。我們積極響應節能監管部門的政策指引，針對教育機構人均用水定額基準測算制定各校人均用水上限。我們記錄用水量並持續努力提高水資源利用率。

- **從源頭上減耗**

我們確保用水設備得到妥善維護和日常運作狀況良好，各校區持續積極開展師生飲用水、公共區間清潔用水等重點用水領域的用水管理工作，做好用水台帳記錄，杜絕不合理用水。

我們按公共區域清潔及個人衛生等情況分類記錄及分析用水情況，對用水有更好的了解且避免滲漏。對未啟用的樓層，安裝閘門進行控制；通過升級改造智能水控系統，學生讀卡取水，規範學生用水行為，實時記錄並管理區域用水量，從源頭減少水資源的浪費。

- **堅持日常節約**

我們已實施《節水制度》訂明的節水政策，著重在建築物實施節水技術，包括安裝水錶和雨水回用系統。我們亦安裝節水告示牌、張貼節水標識。校園綠地和景觀採用噴灌、微灌、滴灌等方式，有效提升水資源使用效率。

2022年，我們秉持「實現水資源可持續利用」的原則，作為試點單位，開展了節水型單位的創建工作，並成功創建為四川省第26批節水型單位，獲得表彰。

5. 呵護綠色地球

我們制定為期3年的節水型學校詳盡創建計劃，任命副校長為主要負責人，以及聘任全職管理員，貫徹落實各點位用水巡查、水量統計及保修等事宜。

學校的目標是繼續改善節約用水工作，並提高對節水必要性的認識。學校計劃與師生和員工一道集思廣益修訂水資源使用效率計劃，制定機制讓全體師生和員工共同參與節水工作。

- **確保達標排放**

學校產生的污水包括師生生活污水及食堂廢水。集團各學校均持有排污許可證，所產生的污水均經過污水處理設施的處理，以確保污水排放達到《污水綜合排放標準》等相關要求。學校倡導使用無磷洗滌劑、可降解清潔用品等，以減少廢水排放對環境造成的影響。

5.1.3 廢棄物管理

集團產生的廢棄物主要包括辦公日常運作產生的辦公用紙、製備、燈管、硒鼓、墨盒及其他辦公垃圾等；各校區食堂餐廚產生的廚餘垃圾；以及部分學校由於開展化學實驗使用的各種化學品等。

我們嚴格遵守《中華人民共和國固體廢棄物污染環境防治法》、《城市生活垃圾管理辦法》等規章制度，建立高效協同的廢棄物處理處置管理制度。針對有害廢棄物進行妥善存放，並交給有資質的第三方進行安全處置。我們對有害廢棄物安全處置率達到100%。

- **辦公垃圾處置管理**

我們要求員工使用電子郵件、傳閱文件和回收利用雙面複印紙，達到減少紙張使用。我們設立辦公用紙、報刊報紙及包裝用紙等不同類別回收箱，確保收集舊信封、信紙、報紙和包裝紙。對於廢棄墨盒、電池等，我們在源頭採購時就儘量選擇可替換的碳粉盒和充電電池，而廢棄的碳粉盒統一由供應商定期回收處理。

5. 呵護綠色地球

- 餐廚垃圾處置管理

集團制定《餐廚廢棄物處置管理制度》，嚴格規範餐廚垃圾的處理流程。每個食堂須將餐廚垃圾進行環保處置，並對廢棄物處理方法做好台帳。食堂將餐廚廢棄物分為生活垃圾和泔水類垃圾：食物濕垃圾由環衛工人轉運至生活垃圾處理廠處置，而泔水類垃圾倒入專用泔水桶或經油水分離器分離後油脂等排放至隔油池，由具有資質的第三方進行轉運和處置，嚴禁將這些廢棄物銷售給其他單位或個人。

同時，集團要求各校經理及廚師長對餐廚垃圾進行幹濕分離，減少餐廚垃圾處置量。為了減少廚餘垃圾，各學校已推行「光盤行動」，教誨學生珍惜糧食吃光盤中餐。我們監督學生的飲食習慣，以此營造「光盤」為榮的良好氛圍。



5. 呵護綠色地球

- **管理危險化學品處置**

對於開展化學實驗的學校，我們依據《化學危險品安全管理條例》、《易燃、易爆化學物品消防安全監督管理辦法》、《危險化學品安全管理制度》等，制定管理危險化學品的內部制度。從實驗環節最初開始，實驗室化學用品必須從符合所有安全及環保要求的供應商購買，隨後化學品存儲於安全設施中，並且分類、分項存放，避免發生爆炸、洩漏等其他潛在安全事件。最後，嚴格控制和遵守化學品的領用量，要求老師及學生在使用各種化學品時始終要遵守必要的規定；最終在處置階段，學校與具備資質的危化品回收企業簽訂協議，或委託具有合法處理資格的單位進行銷毀處理。

5.1.4 廢氣管理

學校食堂採用複合式靜電油煙淨化器對油煙進行檢測和處理，油煙去除率達98%，並且委託機構對各學校的油煙進行監測，確保其排放符合《飲食業油煙排放標準》。此外，我們在化學實驗室通風末端加裝了活性炭吸附裝置，避免實驗室的廢氣排放對校內外空氣質量造成影響，產生環境污染。

為減少汽車尾氣，集團各校區發佈了《公司車輛管理制度》，規範公用車申請規定、用油台帳記錄、車輛維修情況等，通過對公司閒置車輛統一調配，減少公務車數量，降低車輛油耗與廢氣排放。同時，我們亦進行員工差旅管理，鼓勵員工通過線上溝通或視頻會議等方式，開展異地工作，以此減少不必要差旅造成的溫室氣體排放。

5. 呵護綠色地球

5.2 培養綠色意識

我們積極響應國家綠色發展戰略，持續推進以綠色文化為底蘊的校園綠色教育活動，旨在幫忙學生提高環保素養和綠色意識。通過設立標語牌、組織國旗下的演講和學生親身實踐等多種訓練方式，提高學生重視生態環境保護的意識。各學校還實行綠色教育、使用低碳能源、勤儉節約等計劃，增強全員的環保意識，共同營造節能減排的校園文化。

我們將能源節約的理念貫穿到計劃的方方面面，包括教學活動到學生教育、評估和行政管理工作。我們通過各類活動、課程和競賽，提高了全體師生的環保意識並培養良好的環保習慣。我們開設低碳環保課程、低碳主題手工小製作比賽和其他實踐活動。

5.3 應對氣候變化

氣候變化對世界各國帶來短期和長期挑戰。氣候變化的環境和經濟影響促使多國集中力量發展技術，做好應對氣候變化風險的應對之策。為此，成實外教育一直在研究如何應對營運過程中出現的諸多挑戰，同時堅持不忘為學生提供全球機遇的初心。我們將按照最新標準和規則嚴密監控和調整業務營運。

為了應對全球變暖造成的氣候變化和極端天氣多發，我們(1)規範資源利用，例如綠地灌溉維護和關閉路燈，(2)加強科學及時灌溉，及(3)盡可能利用自然照明，合理利用水資源和能源。此外，我們組織自然災害演練活動，提高全體師生的應急意識和能力。

6. 貢獻社區

我們業務的持續成功依賴我們營運所在社區的福祉，且我們對社會責任的承諾是我們可持續性策略的不可或缺的部分。在成實外教育，我們明白教職工及學生參與社區活動的重要性。我們堅信教育的力量並盡己所能支持這一事業。

於報告期內，我們的員工及學生已累積志願時數達 68,677 小時。

6.1 參與志願活動

成實外教育在社區中發揮著重要作用，且其舉措對參與者的安全與整體健康產生了積極影響。由於創建和平環境與更美好家園的政策效果，組織錄得長期增長。



案例：

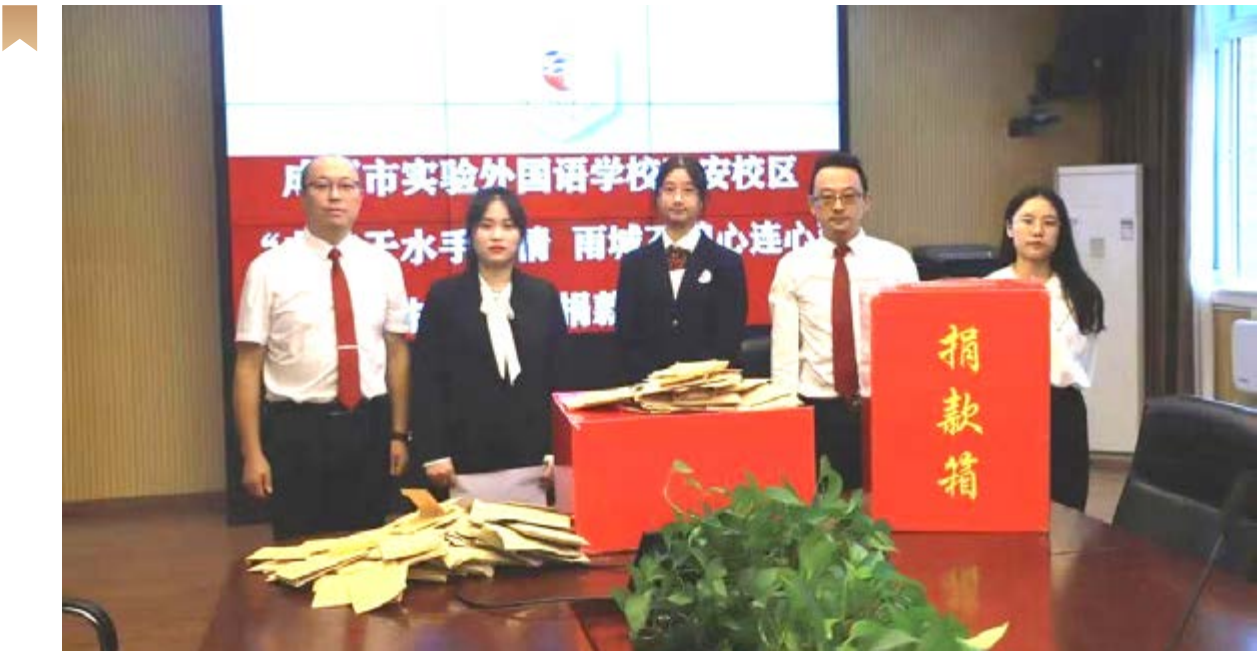
於假期及暑假，我們的學生志願小組為四川省各小學的孩子舉行手工興趣小組活動、基礎外語培訓班及研討會。



6. 貢獻社區

6.2 慈善活動

成實外教育以促進社會進步為宗旨，在行業內傳播優秀從業經驗的同時，致力於通過多種途徑支持慈善活動。



7. 關鍵 ESG 績效指標

環境績效	單位	2022年 財政年度	截至 2021年 8月31日 止八個月
溫室氣體排放			
範圍一 ¹	T eCo ₂	6,876	4,098
範圍二 ²	T eCo ₂	12,812	10,060
溫室氣體總排放量	T eCo ₂	19,688	14,158
溫室氣體排放密度	T eCo ₂ /學生	0.73	0.50
廢棄物產生量			
有害廢棄物 ³	噸	2.41	4.22
有害廢棄物產生密度	噸/學生	0.0001	0.0002
無害廢棄物 ⁴	噸	5,099	3,318
無害廢棄物產生密度	噸/學生	0.22	0.15
資源使用			
電	兆瓦時	20,999	11,160
天然氣	立方米	3,128,746	1,842,300
無鉛汽油	升	44,559	37,008
柴油	升	—	613
能源總耗量 ⁵	兆瓦時	54,564	29,814
能耗密度	千瓦時/學生	2,009	1,060
水	噸	1,593,905	1,572,100
耗水量密度	噸/學生	58.7	56

附註 2022年財政年度為2021年9月1日至2022年8月31日止十二個月數據，與對比期間2021年1月1日至2021年8月31日止八個月數據的差異主要由於本年財政期間較長，以及兩所新高中自2021年9月1日開始運營。

¹ 範圍一包括汽油、柴油、天然氣、管道煤氣等產生的直接排放。

² 範圍二包括外購電力產生的間接排放。

³ 有害廢棄物包括燈管、電池、墨盒、打印機硒鼓和實驗室廢棄物。

⁴ 無害廢棄物包括生活垃圾和廚餘垃圾(油水及廢渣)。

⁵ 能源總耗量包括汽油、柴油、天然氣及管道煤氣使用量總和。計算標準參考中國標準《GB/T 2589-2008T 綜合能耗計算通則》進行能源總耗量標準煤折算。

7. 關鍵ESG績效指標

B1 僱傭

員工分佈	員工人數	流失率
員工總人數	1,623	6.2%
按性別劃分		
男性	560	6.1%
女性	1,063	6.2%
按僱傭類別劃分		
科任教師	1,183	不適用
生活教師	120	不適用
行政後勤人員	228	不適用
其他僱員 ⁶	93	不適用
按年齡劃分		
18至30歲	402	8.8%
31至50歲	883	5.6%
51歲或以上	338	4.1%
按地區劃分		
四川省	1,553	5.3%
中國大陸(除四川省外)	49	50.3%
海外	21	7.3%
按僱傭類別劃分		
全職	1,600	不適用
兼職	23	不適用

⁶ 指標B1僱傭類別中的其他僱員包括校級幹部和中層幹部。

7. 關鍵 ESG 績效指標

B2 健康與安全

安全統計數據	2022年	2021年	2020年
因工作關係而死亡的人數	0	0	0
工傷次數	0	3	5
因工傷損失工作日數	0	0	222

B3 發展及培訓

培訓統計數據	員工人數	平均培訓 小時數
受訓員工	940	85
按性別劃分		
男性	289	80
女性	655	89
按僱傭類別劃分		
科任教師	739	82
生活教師	39	77
行政後勤人員	50	80
其他僱員	49	129

8. HKEX ESG 報告指引內容索引

層面	指標	報告指引要求	章節索引
環境			
A1：排放物			
	一般披露	有關廢氣及溫室氣體排放、向水及土地的排污、有害及無害廢棄物的產生等的： a) 政策；及 b) 遵守對發行人有重大影響的相關法律及規例的資料。	5. 呵護綠色地球
	關鍵績效指標 A1.1	排放物種類及相關排放數據。	由於教育行業的特性，廢氣和廢水排放並非公司運營管理的重要事項，因而於報告期內並未統計廢氣和廢水相關排放數據。
	關鍵績效指標 A1.2	直接(範圍1)及能源間接(範圍2)溫室氣體總排放量(以噸計算)及(如適用)密度(如以每產量單位、每項設施計算)。	7. 關鍵 ESG 績效指標
	關鍵績效指標 A1.3	所產生有害廢棄物總量(以噸計算)及(如適用)密度(如以每產量單位、每項設施計算)。	7. 關鍵 ESG 績效指標
	關鍵績效指標 A1.4	所產生無害廢棄物總量(以噸計算)及(如適用)密度(如以每產量單位、每項設施計算)。	7. 關鍵 ESG 績效指標
	關鍵績效指標 A1.5	描述減低排放量的措施及所得成果。	5. 呵護綠色地球
	關鍵績效指標 A1.6	描述處理有害及無害廢棄物的方法、減低產生量的措施及所得成果。	5. 呵護綠色地球

8. HKEX ESG 報告指引內容索引

層面	指標	報告指引要求	章節索引
環境			
A2：資源使用			
	一般披露	有效使用資源(包括能源、水及其他原材料)的政策。	5.1 綠色校園
	關鍵績效指標 A2.1	按類型劃分的直接及／或間接能源(如電、氣或油)總耗量(以千個千瓦時計算)及密度(如以每產量單位、每項設施計算)。	7. 關鍵 ESG 績效指標
	關鍵績效指標 A2.2	總耗水量及密度(如以每產量單位、每項設施計算)。	7. 關鍵 ESG 績效指標
	關鍵績效指標 A2.3	描述能源使用效益舉措及所取得的成果。	5.1 綠色校園
	關鍵績效指標 A2.4	描述求取適用水源可有任何問題，以及用水效益舉措及所取得的成果。	本集團的用水全部來自市政自來水廠，並無求取適用水源上的困難。
	關鍵績效指標 A2.5	製成品所用包裝材料的總量(以噸計算)及(如適用)每生產單位佔量。	本集團的運營過程中不涉及使用或生產任何包裝材料。
A3：環境及天然資源			
	一般披露	減低發行人對環境及天然資源造成重大影響的政策。	5.2 培養綠色意識
	關鍵績效指標 A3.1	描述業務活動對環境及天然資源的重大影響及已採取管理有關影響的行動。	5.2 培養綠色意識

8. HKEX ESG 報告指引內容索引

層面	指標	報告指引要求	章節索引
環境			
A4：氣候變化			
	一般披露	識別及應對已經及可能會對發行人產生影響的重大氣候相關事宜的政策。	5.3 應對氣候變化
	關鍵績效指標 A4.1	描述已經及可能會對發行人產生影響的重大氣候相關事宜，及應對行動。	5.3 應對氣候變化
社會			
B1：僱傭			
	一般披露	有關薪酬及解僱、招聘及晉升、工作時數、假期、平等機會、多元化、反歧視以及其他待遇及福利的： a) 政策；及 b) 遵守對發行人有重大影響的相關法律及規例的資料。	4. 創建幸福職場
	關鍵績效指標 B1.1	按性別、僱傭類型(例如全職或兼職)、年齡組別及地區劃分的僱員總數。	7. 關鍵 ESG 績效指標
	關鍵績效指標 B1.2	按性別、年齡組別及地區劃分的僱員流失比率。	7. 關鍵 ESG 績效指標

8. HKEX ESG 報告指引內容索引

層面	指標	報告指引要求	章節索引
社會			
B2：健康與安全			
	一般披露	有關提供安全工作環境及保障僱員避免職業性危害的： a) 政策；及 b) 遵守對發行人有重大影響的相關法律及規例的資料。	3.1 保障食品安全
	關鍵績效指標 B2.1	過去三年(包括滙報年度)每年因工作關係而死亡的人數及比率。	7. 關鍵 ESG 績效指標
	關鍵績效指標 B2.2	因工傷損失工作日數。	7. 關鍵 ESG 績效指標
	關鍵績效指標 B2.3	描述所採納的職業健康與安全措施，以及相關執行及監察方法。	4.3 營造活力職場
B3：發展及培訓			
	一般披露	有關提升僱員履行工作職責的知識及技能的政策。描述培訓活動。	4.2 注重人才發展
	關鍵績效指標 B3.1	按性別及僱員類別(如高級管理層、中級管理層等)劃分的受訓僱員百分比。	7. 關鍵 ESG 績效指標
	關鍵績效指標 B3.2	按性別及僱員類別劃分，每名僱員完成受訓的平均時數。	7. 關鍵 ESG 績效指標
B4：勞工準則			
	一般披露	有關防止童工或強制勞工的： a) 政策；及 b) 遵守對發行人有重大影響的相關法律及規例的資料。	4.1 保障員工權利
	關鍵績效指標 B4.1	描述檢討招聘慣例的措施以避免童工及強制勞工。	4.1 保障員工權利
	關鍵績效指標 B4.2	描述在發現違規情況時消除有關情況所採取的步驟。	4.1 保障員工權利

8. HKEX ESG 報告指引內容索引

層面	指標	報告指引要求	章節索引
社會			
B5：供應鏈管理			
	一般披露	管理供應鏈的環境及社會風險政策。	1.5. 履行責任採購
	關鍵績效指標 B5.1	按地區劃分的供貨商數目。	1.5. 履行責任採購
	關鍵績效指標 B5.2	描述有關聘用供貨商的慣例，向其執行有關慣例的供貨商數目、以及有關慣例的執行及監察方法。	1.5. 履行責任採購
	關鍵績效指標 B5.3	描述有關識別供應鏈每個環節的環境及社會風險的慣例，以及相關執行及監察方法。	1.5. 履行責任採購
	關鍵績效指標 B5.4	描述在挑選供應商時促使多用環保產品及服務的慣例，以及相關執行及監察方法。	1.5. 履行責任採購

8. HKEX ESG 報告指引內容索引

層面	指標	報告指引要求	章節索引
社會			
B6：產品責任			
	一般披露	有關所提供產品和服務的健康與安全、廣告、標籤及私隱事宜以及補救方法的： a) 政策；及 b) 遵守對發行人有重大影響的相關法律及規例的資料。	1.2 踐行責任營銷
	關鍵績效指標 B6.1	已售或已運送產品總數中因安全與健康理由而須回收的百分比。	本集團運作並無涉及任何產品或銷售產品。
	關鍵績效指標 B6.2	接獲關於產品及服務的投訴數目以及應對方法。	3.3 家校交流與聯絡
	關鍵績效指標 B6.3	描述與維護及保障知識產權有關的慣例。	1.1. 保護知識產權
	關鍵績效指標 B6.4	描述質量檢定過程及產品回收程序。	2. 嚴守教學質量
	關鍵績效指標 B6.5	描述消費者資料保障及私隱政策，以及相關執行及監察方法。	1.3. 保護隱私安全

8. HKEX ESG 報告指引內容索引

層面	指標	報告指引要求	章節索引
社會			
B7：反貪污			
	一般披露	有關防止賄賂、勒索、欺詐及洗黑錢的： a) 政策；及 b) 遵守對發行人有重大影響的相關法律及規例的資料。	1.4. 廉潔守正
	關鍵績效指標 B7.1	於匯報期內對發行人或其僱員提出並已審結的貪污訴訟案件的數目及訴訟結果。	1.4. 廉潔守正
	關鍵績效指標 B7.2	描述防範措施及舉報程序，以及相關執行及監察方法。	1.4. 廉潔守正
	關鍵績效指標 B7.3	描述向董事及員工提供的反貪污培訓。	1.4. 廉潔守正
B8：社區投資			
	一般披露	有關以社區參與來了解營運所在社區需要和確保其業務活動會考慮社區利益的政策。	6. 貢獻社區
	關鍵績效指標 B8.1	專注貢獻範疇(如教育、環境事宜、勞工需求、健康、文化、體育)。	6. 貢獻社區
	關鍵績效指標 B8.2	在專注範疇所動用資源(如金錢或時間)。	6. 貢獻社區