

泰达宏利闽利一年定期开放债券型发起式  
证券投资基金  
2022 年第 4 季度报告

2022 年 12 月 31 日

基金管理人：泰达宏利基金管理有限公司

基金托管人：兴业银行股份有限公司

报告送出日期：2023 年 1 月 18 日

## § 1 重要提示

基金管理人的董事会及董事保证本报告所载资料不存在虚假记载、误导性陈述或重大遗漏，并对其内容的真实性、准确性和完整性承担个别及连带责任。

基金托管人兴业银行股份有限公司根据本基金合同规定，于 2023 年 01 月 16 日复核了本报告中的财务指标、净值表现和投资组合报告等内容，保证复核内容不存在虚假记载、误导性陈述或者重大遗漏。

基金管理人承诺以诚实信用、勤勉尽责的原则管理和运用基金资产，但不保证基金一定盈利。

基金的过往业绩并不代表其未来表现。投资有风险，投资者在作出投资决策前应仔细阅读本基金的招募说明书及其更新。

本报告财务资料未经审计。

本报告期间为 2022 年 10 月 01 日至 2022 年 12 月 31 日。

## § 2 基金产品概况

基金简称	泰达宏利润利一年定开债券发起式
基金主代码	014848
基金运作方式	契约型开放式
基金合同生效日	2022 年 4 月 27 日
报告期末基金份额总额	1,009,999,000.00 份
投资目标	本基金在追求基金资产安全的前提下,力争创造高于业绩比较基准的投资收益。
投资策略	<p>(1) 封闭期投资策略</p> <p>封闭期策略包括资产配置策略、久期管理策略、债券的类属配置、收益率曲线配置策略、杠杆放大策略、信用债券投资策略、资产支持证券投资策略、国债期货投资策略。</p> <p>(2) 开放期投资策略</p> <p>开放期内,本基金为保持较高的组合流动性,方便投资人安排投资,在遵守本基金有关投资限制与投资比例的前提下,将主要投资于高流动性的投资品种,减小基金净值的波动。</p> <p>(3) 未来,随着证券市场投资工具的发展和丰富,本基金在履行适当程序后可相应调整和更新相关投资策略,并在招募说明书更新中公告。</p>
业绩比较基准	中债总指数(全价)收益率。
风险收益特征	本基金为债券型基金,预期收益和预期风险高于货币市场基金,低于混合型基金、股票型基金。
基金管理人	泰达宏利基金管理有限公司
基金托管人	兴业银行股份有限公司

### § 3 主要财务指标和基金净值表现

#### 3.1 主要财务指标

单位：人民币元

主要财务指标	报告期（2022 年 10 月 1 日-2022 年 12 月 31 日）
1. 本期已实现收益	7,375,117.21
2. 本期利润	-12,503,655.60
3. 加权平均基金份额本期利润	-0.0124
4. 期末基金资产净值	1,003,791,479.34
5. 期末基金份额净值	0.9939

注：1. 本期已实现收益指基金本期利息收入、投资收益、其他收入（不含公允价值变动收益）扣除相关费用后的余额，本期利润为本期已实现收益加上本期公允价值变动收益。

2. 所述基金业绩指标不包括持有人认购或交易基金的各项费用，计入费用后实际收益水平要低于所列数字。

#### 3.2 基金净值表现

##### 3.2.1 基金份额净值增长率及其与同期业绩比较基准收益率的比较

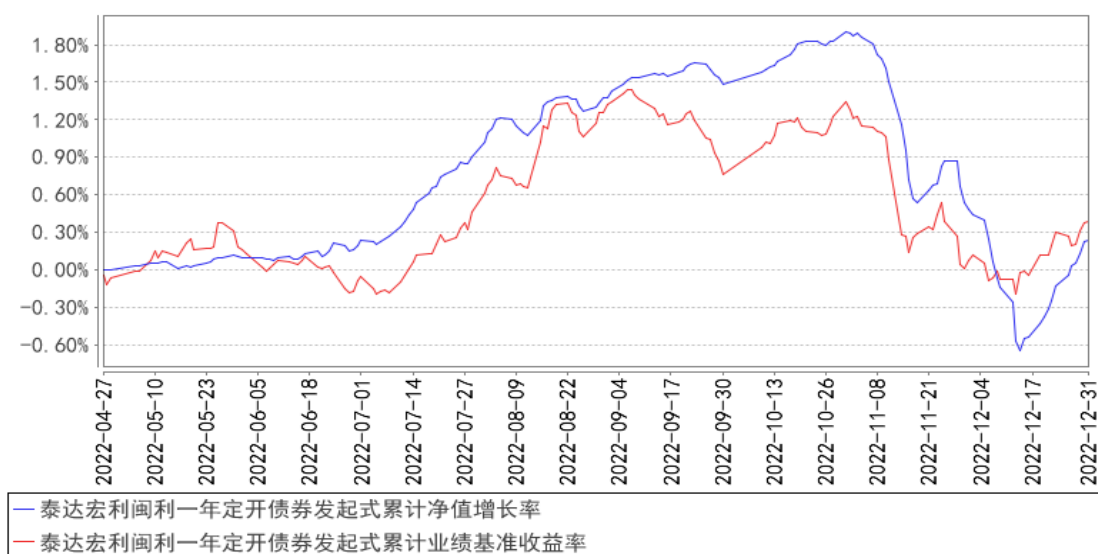
阶段	净值增长率 ①	净值增长率 标准差②	业绩比较基 准收益率③	业绩比较基 准收益率标 准差④	①-③	②-④
过去三个月	-1.22%	0.10%	-0.38%	0.11%	-0.84%	-0.01%
过去六个月	0.05%	0.08%	0.48%	0.10%	-0.43%	-0.02%
自基金合同 生效起至今	0.24%	0.07%	0.39%	0.09%	-0.15%	-0.02%

注：本基金业绩比较基准：中债总指数（全价）收益率。

中债总指数是全样本债券指数，包括市场上所有具有可比性的符合指数编制标准的债券，从总体债券指数中进行抽样选择债券编制而成，或给以流动性调整所编制的债券指数均可称为可复制指数，能客观反映一国或地区或某一市场的债券总体情况。故本基金选取中债总指数（全价）收益率作为业绩比较基准。

##### 3.2.2 自基金合同生效以来基金累计净值增长率变动及其与同期业绩比较基准收益率变动的比较

泰达宏利润利一年定开债券发起式累计净值增长率与同期业绩比较基准收益率的历史走势对比图



注：本基金在建仓期结束时及截止报告期末各项投资比例已达到基金合同规定的比例要求。

## § 4 管理人报告

### 4.1 基金经理（或基金经理小组）简介

姓名	职务	任本基金的基金经理期限		证券从业年限	说明
		任职日期	离任日期		
宁霄	固定收益部总经理助理；基金经理	2022年4月27日	-	14年	中国人民大学金融工程硕士；2006年4月至2007年3月，任职于兴业全球基金管理有限公司基金运营部，担任基金TA清算；2007年8月至2011年3月，任职于华夏基金管理有限公司，担任基金会计；2013年7月至今任职于泰达宏利基金管理有限公司，曾先后担任债券交易员、交易部交易主管、交易部总经理助理、基金经理助理、基金经理，现任固定收益部总经理助理兼基金经理。具备14年证券从业经验，9年证券投资管理经验，具有基金从业资格。

注：证券从业的含义遵从行业协会《证券业从业人员资格管理办法》的相关规定。表中的任职日期和离任日期均指公司相关公告中披露的日期。

### 4.2 管理人对报告期内本基金运作合规守信情况的说明

本报告期内，本基金管理人严格遵守相关法律法规以及基金合同的约定，本基金运作整体合法合规，没有出现损害基金份额持有人利益的行为。

### 4.3 公平交易专项说明

#### 4.3.1 公平交易制度的执行情况

本基金管理人建立了公平交易制度和流程，并严格执行制度的规定。在投资管理活动中，本基金管理人公平对待不同投资组合，确保各投资组合在获得投资信息、投资建议和投资决策方面享有平等机会；严格执行投资管理职能和交易执行职能的隔离；在交易环节实行集中交易制度，并确保公平交易可操作、可评估、可稽核、可持续；交易部运用交易系统中设置的公平交易功能并按照时间优先、价格优先的原则严格执行所有指令；对于部分债券一级市场申购、非公开发行股票申购等以公司名义进行的交易，交易部按照价格优先、比例分配的原则对交易结果进行分配，确保各投资组合享有公平的投资机会。风险管理部事后对本报告期的公平交易执行情况进行数量统计、分析。在本报告期内，未发现利益输送、不公平对待不同投资组合的情况。

#### 4.3.2 异常交易行为的专项说明

本基金管理人建立了异常交易的监控与报告制度，对异常交易行为进行事前、事中和事后的监控，风险管理部定期对各投资组合的交易行为进行分析评估，向公司风险控制委员会提交公募基金和特定客户资产组合的交易行为分析报告。在本报告期内，本基金管理人旗下所有投资组合的同日反向交易成交较少的单边交易量均不超过该证券当日成交量的 5%，在本报告期内也未发生因异常交易而受到监管机构的处罚情况。

### 4.4 报告期内基金的投资策略和运作分析

报告期内经济略有修复，但仍处于偏弱区间，资金面略有收紧，价格中枢抬升，债券收益率大幅调整。本季度经济下行压力加大，前期政策支持的生产端也开始略有收缩。消费数据受疫情影响依然相对低迷。地产呵护政策持续，竣工数据跌幅快速收窄，同时也刺激了地产的新开工预期，但整体基本面的改善仍需耐心。进出口数据开始走弱，基建略有改善，通胀略有回落。在此背景下，央行略微收紧货币政策，引发市场对资金利率向政策利率中枢回归的担忧。但年底央行继续呵护市场，资金面维持宽松。国外加息节奏放缓，但经济衰退的风险依然存在，美国国债收益率宽幅波动。

本组合以运用票息策略为主，重点投资于高等级信用债，并维持较高的杠杆比率。久期适中，主要通过套息的方式来增厚组合收益。

### 4.5 报告期内基金的业绩表现

截至本报告期末本基金份额净值为 0.9939 元；本报告期基金份额净值增长率为-1.22%，业绩比较基准收益率为-0.38%。

#### 4.6 报告期内基金持有人数或基金资产净值预警说明

本基金为发起式基金，基金合同生效未满三年。根据相关法规及基金合同，本报告期内，本基金不存在需要披露的预警信息。

### § 5 投资组合报告

#### 5.1 报告期末基金资产组合情况

序号	项目	金额（元）	占基金总资产的比例（%）
1	权益投资	-	-
	其中：股票	-	-
2	基金投资	-	-
3	固定收益投资	1,556,782,739.52	99.46
	其中：债券	1,368,291,412.61	87.42
	资产支持证券	188,491,326.91	12.04
4	贵金属投资	-	-
5	金融衍生品投资	-	-
6	买入返售金融资产	-	-
	其中：买断式回购的买入返售金融资产	-	-
7	银行存款和结算备付金合计	8,252,159.18	0.53
8	其他资产	147,535.84	0.01
9	合计	1,565,182,434.54	100.00

#### 5.2 报告期末按行业分类的股票投资组合

##### 5.2.1 报告期末按行业分类的境内股票投资组合

本基金本报告期末未持有境内股票。

##### 5.2.2 报告期末按行业分类的港股通投资股票投资组合

本基金本报告期末未持有港股通股票。

#### 5.3 期末按公允价值占基金资产净值比例大小排序的股票投资明细

##### 5.3.1 报告期末按公允价值占基金资产净值比例大小排序的前十名股票投资明细

本基金本报告期末未持有股票投资。

#### 5.4 报告期末按债券品种分类的债券投资组合

序号	债券品种	公允价值（元）	占基金资产净值比例（%）
1	国家债券	-	-
2	央行票据	-	-
3	金融债券	361,863,419.17	36.05

	其中：政策性金融债	-	-
4	企业债券	503,374,175.36	50.15
5	企业短期融资券	-	-
6	中期票据	503,053,818.08	50.12
7	可转债（可交换债）	-	-
8	同业存单	-	-
9	其他	-	-
10	合计	1,368,291,412.61	136.31

### 5.5 报告期末按公允价值占基金资产净值比例大小排序的前五名债券投资明细

序号	债券代码	债券名称	数量（张）	公允价值（元）	占基金资产净值比例（%）
1	102000236	20 中化工 MTN004A	900,000	92,320,964.38	9.20
2	163706	20 北电 02	900,000	91,578,205.48	9.12
3	1922034	19 建信金融债 02	900,000	91,497,476.71	9.12
4	102001017	20 国电 MTN001	900,000	91,388,894.79	9.10
5	1922040	19 农银投资债 02	900,000	91,255,684.93	9.09

### 5.6 报告期末按公允价值占基金资产净值比例大小排序的前十名资产支持证券投资 明细

序号	证券代码	证券名称	数量（份）	公允价值（元）	占基金资产净值比例（%）
1	189909	铁托 1 优	900,000	91,778,735.34	9.14
2	180642	22 中技 1A	500,000	49,245,603.14	4.91
3	1889144	18 工元 5A2	550,000	24,436,061.90	2.43
4	179234	PR 五局优	300,000	23,030,926.53	2.29

注：以上为本基金本报告期末持有的全部资产支持证券。

### 5.7 报告期末按公允价值占基金资产净值比例大小排序的前五名贵金属投资明细

本基金本报告期末未持有贵金属。

### 5.8 报告期末按公允价值占基金资产净值比例大小排序的前五名权证投资明细

本基金本报告期末未持有权证。

### 5.9 报告期末本基金投资的国债期货交易情况说明

#### 5.9.1 本期国债期货投资政策

本基金投资国债期货，将根据风险管理的原则，以套期保值为目的，充分考虑国债期货的流动性和风险收益特征，在风险可控的前提下，适度参与国债期货投资。

### 5.9.2 报告期末本基金投资的国债期货持仓和损益明细

本基金本报告期末无国债期货持仓和损益明细。

### 5.9.3 本期国债期货投资评价

本报告期本基金未投资国债期货。

## 5.10 投资组合报告附注

### 5.10.1 本基金投资的前十名证券的发行主体本期是否出现被监管部门立案调查，或在报告编制日前一年内受到公开谴责、处罚的情形

本基金投资的前十名证券的发行主体中，中铁信托有限责任公司于 2022 年 7 月 14 日曾受到四川银保监局公开处罚；工商银行于 2022 年 3 月 21 日曾受到银保监会公开处罚。。

本基金对上述主体发行的相关证券的投资决策程序符合相关法律法规及基金合同的要求。除上述主体外，本基金投资的其他前十名证券的发行主体本期没有出现被监管部门立案调查，或在报告编制日前一年内受到公开谴责、处罚的情形。

### 5.10.2 基金投资的前十名股票是否超出基金合同规定的备选股票库

基金投资的前十名股票均未超出基金合同规定的备选股票库。

### 5.10.3 其他资产构成

序号	名称	金额（元）
1	存出保证金	20,102.04
2	应收证券清算款	127,433.80
3	应收股利	-
4	应收利息	-
5	应收申购款	-
6	其他应收款	-
7	其他	-
8	合计	147,535.84

### 5.10.4 报告期末持有的处于转股期的可转换债券明细

本基金本报告期末未持有处于转股期的可转换债券。

### 5.10.5 报告期末前十名股票中存在流通受限情况的说明

本基金本报告期末未持有股票投资。

### 5.10.6 投资组合报告附注的其他文字描述部分

由于四舍五入的原因，分项之和与合计项之间可能存在尾差。



## § 6 开放式基金份额变动

单位：份

报告期期初基金份额总额	1,009,999,000.00
报告期期间基金总申购份额	-
减：报告期期间基金总赎回份额	-
报告期期间基金拆分变动份额（份额减少以“-”填列）	-
报告期期末基金份额总额	1,009,999,000.00

## § 7 基金管理人运用固有资金投资本基金情况

### 7.1 基金管理人持有本基金份额变动情况

单位：份

报告期期初管理人持有的本基金份额	10,000,000.00
报告期期间买入/申购总份额	-
报告期期间卖出/赎回总份额	-
报告期期末管理人持有的本基金份额	10,000,000.00
报告期期末持有的本基金份额占基金总份额比例（%）	0.99

注：本基金的管理人在本报告期内未发生持有本基金份额变动的情况。

### 7.2 基金管理人运用固有资金投资本基金交易明细

本基金的管理人在本报告期内未运用固有资金投资本基金。

## § 8 报告期末发起式基金发起资金持有份额情况

项目	持有份额总数	持有份额占基金总份额比例(%)	发起份额总数	发起份额占基金总份额比例(%)	发起份额承诺持有期限
基金管理人固有资金	10,000,000.00	0.99	10,000,000.00	0.99	3年
基金管理人高级管理人员	-	-	-	-	-
基金经理等人员	-	-	-	-	-
基金管理人股东	-	-	-	-	-

其他	-	-	-	-	-
合计	10,000,000.00	0.99	10,000,000.00	0.99	-

注：本基金的管理人及关联人在本报告期内未发生持有本基金份额变动的情况。

## § 9 影响投资者决策的其他重要信息

### 9.1 报告期内单一投资者持有基金份额比例达到或超过 20%的情况

投资者类别	报告期内持有基金份额变化情况					报告期末持有基金情况	
	序号	持有基金份额比例达到或者超过 20%的时间区间	期初份额	申购份额	赎回份额	持有份额	份额占比 (%)
机构	1	20221001~20221231	999,999,000.00	-	-	999,999,000.00	99.0099
产品特有风险							
报告期内，本基金存在单一投资者持有基金份额比例达到或超过基金总份额 20%的情况，易发生巨额赎回的情况，存在基金资产无法以合理价格及时变现以支付投资者赎回款的风险，以及基金份额净值出现大幅波动的风险。							

注：报告期内，申购份额含红利再投资份额。

## § 10 备查文件目录

### 10.1 备查文件目录

- 1、中国证监会批准泰达宏利润利一年定期开放债券型发起式证券投资基金设立的文件；
- 2、《泰达宏利润利一年定期开放债券型发起式证券投资基金基金合同》；
- 3、《泰达宏利润利一年定期开放债券型发起式证券投资基金托管协议》；
- 4、《泰达宏利润利一年定期开放债券型发起式证券投资基金招募说明书》；
- 5、基金管理人业务资格批件、营业执照；
- 6、基金托管人业务资格批件、营业执照；
- 7、中国证监会要求的其他文件。

### 10.2 存放地点

基金管理人和基金托管人的住所。

### 10.3 查阅方式

投资人可登录中国证监会基金电子披露网站 (<http://eid.csrc.gov.cn/fund>) 或者基金管理人互联网网站 (<http://www.mfcteda.com>) 查阅。

泰达宏利基金管理有限公司

2023 年 1 月 18 日