

泰达宏利淘利债券型证券投资基金 2022 年第 4 季度报告

2022 年 12 月 31 日

基金管理人：泰达宏利基金管理有限公司

基金托管人：中国银行股份有限公司

报告送出日期：2023 年 1 月 18 日

§ 1 重要提示

基金管理人的董事会及董事保证本报告所载资料不存在虚假记载、误导性陈述或重大遗漏，并对其内容的真实性、准确性和完整性承担个别及连带责任。

基金托管人中国银行股份有限公司根据本基金合同规定，于 2023 年 01 月 16 日复核了本报告中的财务指标、净值表现和投资组合报告等内容，保证复核内容不存在虚假记载、误导性陈述或者重大遗漏。

基金管理人承诺以诚实信用、勤勉尽责的原则管理和运用基金资产，但不保证基金一定盈利。

基金的过往业绩并不代表其未来表现。投资有风险，投资者在作出投资决策前应仔细阅读本基金的招募说明书及其更新。

本报告财务资料未经审计。

本报告期间为 2022 年 10 月 01 日至 2022 年 12 月 31 日。

§ 2 基金产品概况

基金简称	泰达淘利债券	
基金主代码	000319	
基金运作方式	契约型开放式	
基金合同生效日	2014 年 8 月 6 日	
报告期末基金份额总额	39,412,276.58 份	
投资目标	在有效控制风险的基础上，通过主动管理，力争创造高于业绩比较基准的投资收益。	
投资策略	依托基金管理人自身债券评级体系和风险控制措施，通过积极主动的管理，采用自上而下和自下而上相结合的投资策略，实现风险和收益的最佳配比。	
业绩比较基准	中债总财富总指数收益率	
风险收益特征	本基金为债券型基金，属于证券市场中的较低风险品种，预期收益和预期风险高于货币市场基金，低于混合型基金和股票型基金。	
基金管理人	泰达宏利基金管理有限公司	
基金托管人	中国银行股份有限公司	
下属分级基金的基金简称	泰达淘利债券 A	泰达淘利债券 C
下属分级基金的交易代码	000319	000320
报告期末下属分级基金的份额总额	12,872,507.65 份	26,539,768.93 份

注：根据本基金基金管理人于 2017 年 9 月 9 日发布的《关于修改泰达宏利淘利债券型证券投资基金基金合同和托管协议的公告》，自 2017 年 9 月 13 日起，本基金“B 类份额”名称变更为“C 类份额”。

§ 3 主要财务指标和基金净值表现

3.1 主要财务指标

单位：人民币元

主要财务指标	报告期（2022 年 10 月 1 日-2022 年 12 月 31 日）	
	泰达淘利债券 A	泰达淘利债券 C
1. 本期已实现收益	133,351.85	225,700.54
2. 本期利润	-48,333.75	-116,208.34
3. 加权平均基金份额本期利润	-0.0033	-0.0040
4. 期末基金资产净值	15,747,767.51	31,815,112.91
5. 期末基金份额净值	1.2234	1.1988

注：1. 本期已实现收益指基金本期利息收入、投资收益、其他收入（不含公允价值变动收益）扣除相关费用后的余额，本期利润为本期已实现收益加上本期公允价值变动收益。

2. 所述基金业绩指标不包括持有人认购或交易基金的各项费用，计入费用后实际收益水平要低于所列数字。

3.2 基金净值表现

3.2.1 基金份额净值增长率及其与同期业绩比较基准收益率的比较

泰达淘利债券 A

阶段	净值增长率①	净值增长率标准 差②	业绩比较基准 收益率③	业绩比较基准 收益率标准差 ④	①-③	②-④
过去三个月	-0.25%	0.05%	0.25%	0.11%	-0.50%	-0.06%
过去六个月	0.25%	0.05%	1.80%	0.10%	-1.55%	-0.05%
过去一年	1.30%	0.07%	3.37%	0.09%	-2.07%	-0.02%
过去三年	13.64%	0.10%	12.60%	0.11%	1.04%	-0.01%
过去五年	27.50%	0.09%	28.83%	0.11%	-1.33%	-0.02%
自基金合同 生效起至今	57.56%	0.10%	46.59%	0.11%	10.97%	-0.01%

泰达淘利债券 C

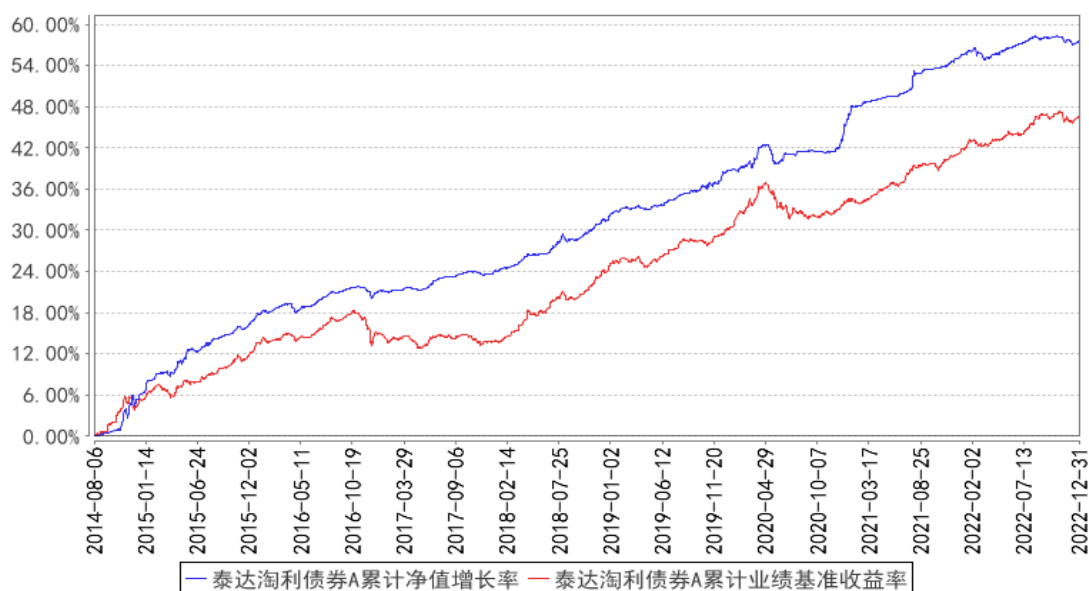
阶段	净值增长率①	净值增长率标准 差②	业绩比较基准 收益率③	业绩比较基准 收益率标准差 ④	①-③	②-④
过去三个月	-0.32%	0.05%	0.25%	0.11%	-0.57%	-0.06%

过去六个月	0.13%	0.05%	1.80%	0.10%	-1.67%	-0.05%
过去一年	1.05%	0.07%	3.37%	0.09%	-2.32%	-0.02%
过去三年	12.76%	0.10%	12.60%	0.11%	0.16%	-0.01%
过去五年	25.84%	0.09%	28.83%	0.11%	-2.99%	-0.02%
自基金合同生效起至今	54.45%	0.10%	46.59%	0.11%	7.86%	-0.01%

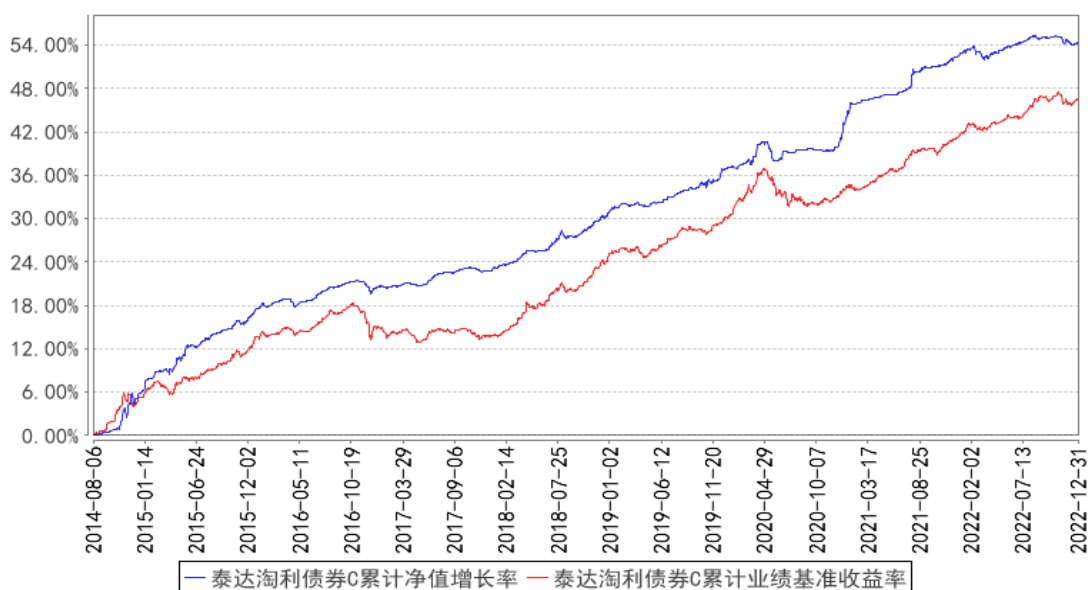
注：本基金的业绩比较基准：中债总财富总指数。

3.2.2 自基金合同生效以来基金累计净值增长率变动及其与同期业绩比较基准收益率变动的比较

泰达淘利债券A累计净值增长率与同期业绩比较基准收益率的历史走势对比图



泰达淘利债券C累计净值增长率与同期业绩比较基准收益率的历史走势对比图



注：本基金在建仓期结束时及截止报告期末各项投资比例已达到基金合同规定的比例要求。

§ 4 管理人报告

4.1 基金经理（或基金经理小组）简介

姓名	职务	任本基金的基金经理期限		证券从业年限	说明
		任职日期	离任日期		
李宇璐	本基金基金经理	2021年11月11日	-	6年	英国伯明翰大学国际银行货币学硕士研究生。2012年1月至2014年12月任职于大公国际资信评估有限公司,担任行业组长;2015年1月至2016年3月任职于安邦保险集团有限公司,担任信用评审经理;2016年3月至2021年3月任职于建信养老金管理有限责任公司,担任投资经理;2021年4月加入泰达宏利基金管理有限公司,任职于固定收益部,曾任基金经理助理,现任基金经理。具备6年证券从业经验,6年证券投资基金管理经验,具有基金从业资格。
曾慧桐	本基金基金经理	2022年6月9日	-	10年	中国人民大学工商管理硕士研究生。2006年8月至2010年8月任职于美国开放系统控制技术有限公司北京分公司;2012年7月加入泰达宏利基金管理有限公司,历任专户理财部业务经理、固定收益部研究员、信用研究部分析师、固收研究部分析师,现任基金经理。具备10年基金从业经验,具有基金从业资格。

注：证券从业的含义遵从行业协会《证券业从业人员资格管理办法》的相关规定。表中的任职日期和离任日期均指公司相关公告中披露的日期。

4.2 管理人对报告期内本基金运作合规守信情况的说明

本报告期内，本基金管理人严格遵守相关法律法规以及基金合同的约定，本基金运作整体合法合规，没有出现损害基金份额持有人利益的行为。

4.3 公平交易专项说明

4.3.1 公平交易制度的执行情况

本基金管理人建立了公平交易制度和流程，并严格执行制度的规定。在投资管理活动中，本基金管理人公平对待不同投资组合，确保各投资组合在获得投资信息、投资建议和投资决策方面享有平等机会；严格执行投资管理职能和交易执行职能的隔离；在交易环节实行集中交易制度，并确保公平交易可操作、可评估、可稽核、可持续；交易部运用交易系统中设置的公平交易功能并按照时间优先、价格优先的原则严格执行所有指令；对于部分债券一级市场申购、非公开发行股票申购等以公司名义进行的交易，交易部按照价格优先、比例分配的原则对交易结果进行分配，确保各投资组合享有公平的投资机会。风险管理部事后对本报告期的公平交易执行情况进行数量统计、分析。在本报告期内，未发现利益输送、不公平对待不同投资组合的情况。

4.3.2 异常交易行为的专项说明

本基金管理人建立了异常交易的监控与报告制度，对异常交易行为进行事前、事中和事后的监控，风险管理部定期对各投资组合的交易行为进行分析评估，向公司风险控制委员会提交公募基金和特定客户资产组合的交易行为分析报告。在本报告期内，本基金管理人旗下所有投资组合的同日反向交易成交较少的单边交易量均不超过该证券当日成交量的 5%，在本报告期内也未发生因异常交易而受到监管机构的处罚情况。

4.4 报告期内基金的投资策略和运作分析

国庆节后，受假期消费疲弱、地产销售高频数据走低和疫情多点散发等影响，市场对宽信用政策预期有所降温，债市收益率震荡下行。进入 11 月，疫情优化防控二十条措施出台、支持地产十六条等地产供给端纾困政策陆续出台，叠加资金利率中枢抬升带动短端利率上行，多因素共振下债市快速回调，并引发债基和银行理财等产品陷入了“回撤-赎回-回撤”的负反馈，债市出现年内最猛烈的一轮下跌，随后在资金面、政策面的呵护下，市场恐慌情绪有所缓释。11 月度来看，1 年期和 10 年期国债收益率曲线分别上行约 40bp 和 20bp，信用利差快速走阔。12 月理财赎回继

续发酵，中旬时债市整体收益率水平较 11 月高点进一步上行。随着部分城市疫情迅速扩散，市场对重要会议释放的经济稳增长信号稍显钝化，而短端利率债、同业存单、短端高等级信用债和银行二级资本债等品种收益率冲高后具备一定吸引力，银行自营和保险等机构开始入场。债市整体交投虽然清淡，但年末央行货币政策对市场情绪的提振作用明显，部分品种收益率仍出现快速下行。

操作层面，在 11 月初资金面反季节性收紧的情况下，本基金投资开始相对谨慎，当确认短期内看不到任何明显的利多因素后，在债市急速回调之前压降了组合久期和杠杆以减少估值风险，但由于本轮债市调整中各品种、各期限处于普跌，组合净值受到一定影响。本基金组合保持了较高的流动性，投资上延续了短久期+低仓位的防御策略。

4.5 报告期内基金的业绩表现

截止至本报告期末泰达淘利债券 A 基金份额净值为 1.2234 元，本报告期基金份额净值增长率为-0.25%；截止至本报告期末泰达淘利债券 C 基金份额净值为 1.1988 元，本报告期基金份额净值增长率为-0.32%；同期业绩比较基准收益率为 0.25%。

4.6 报告期内基金持有人数或基金资产净值预警说明

本报告期内本基金未出现连续二十个工作日基金份额持有人数量不满二百人或者基金资产净值低于五千万元的情形。

§ 5 投资组合报告

5.1 报告期末基金资产组合情况

序号	项目	金额（元）	占基金总资产的比例（%）
1	权益投资	-	-
	其中：股票	-	-
2	基金投资	-	-
3	固定收益投资	39,791,445.55	83.28
	其中：债券	39,791,445.55	83.28
	资产支持证券	-	-
4	贵金属投资	-	-
5	金融衍生品投资	-	-
6	买入返售金融资产	7,697,749.31	16.11
	其中：买断式回购的买入返售金融资产	-	-
7	银行存款和结算备付金合计	232,895.80	0.49
8	其他资产	60,330.74	0.13
9	合计	47,782,421.40	100.00

5.2 报告期末按行业分类的股票投资组合

5.2.1 报告期末按行业分类的境内股票投资组合

本基金本报告期末未持有境内股票。

5.2.2 报告期末按行业分类的港股通投资股票投资组合

本基金本报告期末未持有港股通股票。

5.3 期末按公允价值占基金资产净值比例大小排序的股票投资明细

5.3.1 报告期末按公允价值占基金资产净值比例大小排序的前十名股票投资明细

本基金本报告期末未持有股票资产。

5.4 报告期末按债券品种分类的债券投资组合

序号	债券品种	公允价值（元）	占基金资产净值比例（%）
1	国家债券	6,260,934.08	13.16
2	央行票据	-	-
3	金融债券	17,389,015.34	36.56
	其中：政策性金融债	17,389,015.34	36.56
4	企业债券	3,968,119.01	8.34
5	企业短期融资券	5,047,999.01	10.61
6	中期票据	7,032,415.13	14.79
7	可转债（可交换债）	92,962.98	0.20
8	同业存单	-	-
9	其他	-	-
10	合计	39,791,445.55	83.66

5.5 报告期末按公允价值占基金资产净值比例大小排序的前五名债券投资明细

序号	债券代码	债券名称	数量（张）	公允价值（元）	占基金资产净值比例（%）
1	190208	19 国开 08	100,000	10,323,468.49	21.70
2	108615	国开 2105	70,000	7,065,546.85	14.86
3	019663	21 国债 15	42,000	4,235,069.42	8.90
4	139447	20 河钢 02	40,000	3,968,119.01	8.34
5	012282628	22 云投 SCP024	30,000	3,058,823.01	6.43

5.6 报告期末按公允价值占基金资产净值比例大小排序的前十名资产支持证券投资 明细

本基金本报告期末未持有资产支持证券。

5.7 报告期末按公允价值占基金资产净值比例大小排序的前五名贵金属投资明细

本基金本报告期末未持有贵金属。

5.8 报告期末按公允价值占基金资产净值比例大小排序的前五名权证投资明细

本基金本报告期末未持有权证。

5.9 报告期末本基金投资的国债期货交易情况说明

5.9.1 本期国债期货投资政策

本基金本报告期末投资于国债期货。该策略符合基金合同的规定。

5.9.2 报告期末本基金投资的国债期货持仓和损益明细

本基金本报告期末无国债期货持仓和损益明细。

5.9.3 本期国债期货投资评价

本基金本报告期没有投资国债期货。

5.10 投资组合报告附注

5.10.1 本基金投资的前十名证券的发行主体本期是否出现被监管部门立案调查，或在报告编制日前一年内受到公开谴责、处罚的情形

本基金投资的前十名证券的发行主体中，国家开发银行于 2022 年 3 月 21 日曾受到银保监会公开处罚。

本基金对上述主体发行的相关证券的投资决策程序符合相关法律法规及基金合同的要求。除上述主体外，本基金投资的其他前十名证券的发行主体本期没有出现被监管部门立案调查，或在报告编制日前一年内受到公开谴责、处罚的情形。

5.10.2 基金投资的前十名股票是否超出基金合同规定的备选股票库

基金投资的前十名股票均未超出基金合同规定的备选股票库。

5.10.3 其他资产构成

序号	名称	金额（元）
1	存出保证金	3,984.03
2	应收证券清算款	54,501.37
3	应收股利	-
4	应收利息	-
5	应收申购款	1,845.34
6	其他应收款	-
7	其他	-
8	合计	60,330.74

5.10.4 报告期末持有的处于转股期的可转换债券明细

序号	债券代码	债券名称	公允价值（元）	占基金资产净值比例（%）
1	110079	杭银转债	92,962.98	0.20

5.10.5 报告期末前十名股票中存在流通受限情况的说明

本基金本报告期末未持有股票投资。

5.10.6 投资组合报告附注的其他文字描述部分

由于四舍五入的原因，分项之和与合计项之间可能存在尾差。

§ 6 开放式基金份额变动

单位：份

项目	泰达淘利债券 A	泰达淘利债券 C
报告期期初基金份额总额	17,254,416.49	31,797,885.47
报告期期间基金总申购份额	500,530.42	2,843,590.92
减：报告期期间基金总赎回份额	4,882,439.26	8,101,707.46
报告期期间基金拆分变动份额（份额减少以“-”填列）	-	-
报告期期末基金份额总额	12,872,507.65	26,539,768.93

§ 7 基金管理人运用固有资金投资本基金情况

7.1 基金管理人持有本基金份额变动情况

本基金的管理人在本报告期内未发生持有本基金份额变动的情况。

7.2 基金管理人运用固有资金投资本基金交易明细

本基金的管理人在本报告期内未运用固有资金投资本基金。

§ 8 备查文件目录

8.1 备查文件目录

- 1、中国证监会批准泰达宏利淘利债券型证券投资基金设立的文件；
- 2、《泰达宏利淘利债券型证券投资基金基金合同》；
- 3、《泰达宏利淘利债券型证券投资基金招募说明书》；
- 4、《泰达宏利淘利债券型证券投资基金托管协议》；
- 5、基金管理人业务资格批件、营业执照；
- 6、基金托管人业务资格批件、营业执照；

7、中国证监会要求的其他文件。

8.2 存放地点

基金管理人和基金托管人的住所。

8.3 查阅方式

投资人可登录中国证监会基金电子披露网站 (<http://eid.csrc.gov.cn/fund>) 或者基金管理人互联网网站 (<http://www.mfcteda.com>) 查阅。

泰达宏利基金管理有限公司

2023 年 1 月 18 日