

华宝稳健养老目标一年持有期混合型发起  
式基金中基金（FOF）  
2022 年第 4 季度报告

2022 年 12 月 31 日

基金管理人：华宝基金管理有限公司

基金托管人：交通银行股份有限公司

报告送出日期：2023 年 1 月 19 日

## § 1 重要提示

基金管理人的董事会及董事保证本报告所载资料不存在虚假记载、误导性陈述或重大遗漏，并对其内容的真实性、准确性和完整性承担个别及连带责任。

基金托管人交通银行股份有限公司根据本基金合同规定，于 2023 年 01 月 17 日复核了本报告中的财务指标、净值表现和投资组合报告等内容，保证复核内容不存在虚假记载、误导性陈述或者重大遗漏。

基金管理人承诺以诚实信用、勤勉尽责的原则管理和运用基金资产，但不保证基金一定盈利。

基金的过往业绩并不代表其未来表现。投资有风险，投资者在作出投资决策前应仔细阅读本基金的招募说明书。

本报告中财务资料未经审计。

本报告期自 2022 年 10 月 01 日起至 12 月 31 日止。

## § 2 基金产品概况

基金简称	华宝稳健养老（FOF）
基金主代码	007255
基金运作方式	契约型开放式、发起式
基金合同生效日	2019 年 4 月 25 日
报告期末基金份额总额	185,616,410.08 份
投资目标	在合理控制风险的前提下，本基金优化配置各类资产，优选全市场各类基金，力争实现超越业绩比较基准的收益。
投资策略	本基金为采用目标风险策略的基金中基金，风险收益特征相对稳健。本基金目标是将 20% 的基金资产投资于权益类资产，上述权益类资产配置比例可上浮不超过 5%（即权益类资产配置比例最高可至 25%），下浮不超过 10%（即权益类资产配置比例最低可至 10%）。本基金将在不同基金分类下，通过定量和定性分析，优选出全市场基金进行投资。

业绩比较基准	中证 800 指数收益率×20%+上证国债指数收益率×80%	
风险收益特征	本基金为混合型基金中基金，由于本基金主要投资于经中国证监会依法核准或注册的公开募集证券投资基金的基金份额，持有基金的预期风险和预期收益间接成为本基金的预期风险和预期收益。本基金的预期风险与预期收益高于债券型基金、债券型基金中基金、货币市场基金和货币型基金中基金，低于股票型基金和股票型基金中基金。	
基金管理人	华宝基金管理有限公司	
基金托管人	交通银行股份有限公司	
下属分级基金的基金简称	华宝稳健养老（FOF）A	华宝稳健养老（FOF）Y
下属分级基金的交易代码	007255	017271
报告期末下属分级基金的份额总额	182,404,301.30 份	3,212,108.78 份

### § 3 主要财务指标和基金净值表现

#### 3.1 主要财务指标

单位：人民币元

主要财务指标	报告期（2022 年 10 月 1 日-2022 年 12 月 31 日）	报告期（2022 年 11 月 15 日-2022 年 12 月 31 日）
	华宝稳健养老（FOF）A	华宝稳健养老（FOF）Y
1. 本期已实现收益	866,223.88	13,176.82
2. 本期利润	-2,160,495.78	-13,569.31
3. 加权平均基金份额本期利润	-0.0118	-0.0088
4. 期末基金资产净值	219,711,478.63	3,898,569.17
5. 期末基金份额净值	1.2045	1.2137

注：1. 本期已实现收益指基金本期利息收入、投资收益、其他收入（不含公允价值变动收益）扣除相关费用和信用减值损失后的余额，本期利润等于本期已实现收益加上本期公允价值变动收益。

2. 所述基金业绩指标不包括持有人认购或交易基金的各项费用，计入费用后实际收益水平要低于

所列数字。

3. 自 2022 年 11 月 15 日起，增设华宝稳健养老（FOF）Y, Y 份额的实际起始日为 2022 年 11 月 23 日。

### 3.2 基金净值表现

#### 3.2.1 基金份额净值增长率及其与同期业绩比较基准收益率的比较

华宝稳健养老（FOF）A

阶段	净值增长率①	净值增长率标准差②	业绩比较基准收益率③	业绩比较基准收益率标准差④	①-③	②-④
过去三个月	-0.98%	0.18%	0.73%	0.23%	-1.71%	-0.05%
过去六个月	-2.04%	0.19%	-1.34%	0.21%	-0.70%	-0.02%
过去一年	-2.84%	0.18%	-1.62%	0.25%	-1.22%	-0.07%
过去三年	16.04%	0.32%	10.14%	0.25%	5.90%	0.07%
过去五年	-	-	-	-	-	-
自基金合同生效起至今	20.45%	0.29%	12.91%	0.25%	7.54%	0.04%

华宝稳健养老（FOF）Y

阶段	净值增长率①	净值增长率标准差②	业绩比较基准收益率③	业绩比较基准收益率标准差④	①-③	②-④
过去三个月	-	-	-	-	-	-
过去六个月	-	-	-	-	-	-
过去一年	-	-	-	-	-	-
过去三年	-	-	-	-	-	-
过去五年	-	-	-	-	-	-
自基金合同生效起至今	0.31%	0.21%	0.28%	0.17%	0.03%	0.04%

注：（1）基金业绩基准：中证 800 指数收益率×20%+上证国债指数收益率×80%；

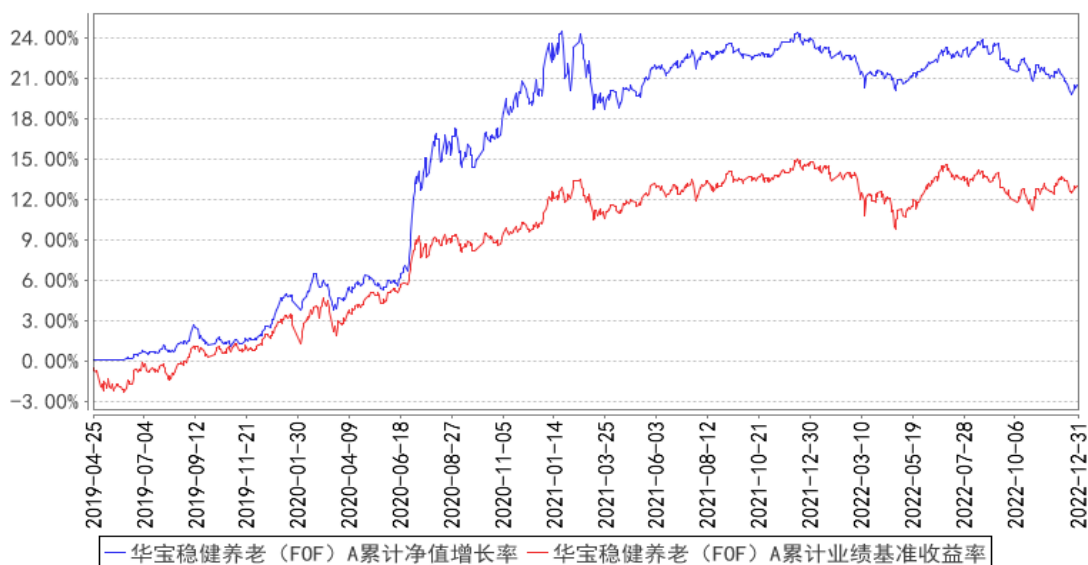
（2）净值以及比较基准相关数据计算中涉及天数的，包括所有交易日以及季末最后一自然日（如第 4 页 共 14 页

非交易日)；

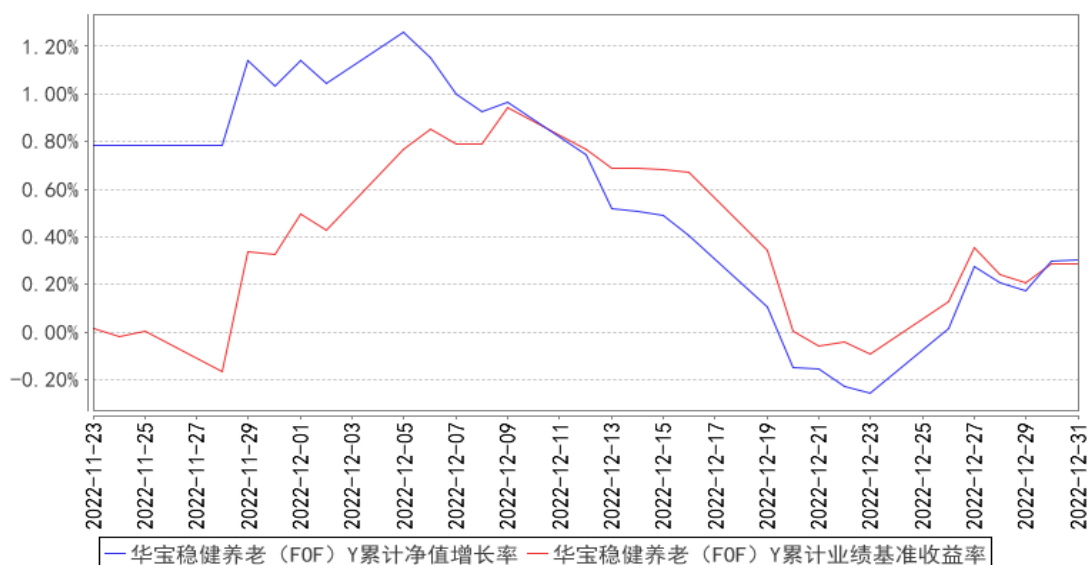
(3) 报告期内新增基金 C 份额，基金 C 份额成立于 2022 年 11 月 15 日。

### 3.2.2 自基金合同生效以来基金累计净值增长率变动及其与同期业绩比较基准收益率变动的比较

华宝稳健养老（FOF）A 累计净值增长率与同期业绩比较基准收益率的历史走势对比图



华宝稳健养老（FOF）Y 累计净值增长率与同期业绩比较基准收益率的历史走势对比图



注：按照基金合同的约定，基金管理人应当自基金合同生效之日起 6 个月内使基金的投资组合比例符合基金合同的有关约定，截至 2019 年 10 月 25 日，本基金已达到合同规定的资产配置比例。

## § 4 管理人报告

### 4.1 基金经理（或基金经理小组）简介

姓名	职务	任本基金的基金经理期限		证券从业年限	说明
		任职日期	离任日期		
孙梦祎	本基金基金经理	2022-01-11	-	9 年	硕士。曾在财通证券、东北证券、大同证券和太平洋证券从事证券研究和投资管理工作。2021 年 12 月加入华宝基金管理有限公司。2022 年 1 月起任华宝稳健目标风险三个月持有期混合型发起式基金中基金（FOF）、华宝稳健养老目标一年持有期混合型发起式基金中基金（FOF）基金经理。
胡颖臻	本基金基金经理	2021-05-11	2022-12-15	14 年	硕士。曾任长江证券股份有限公司 IT 技术管理岗、渤海证券股份有限公司债券交易员、广东顺德农商银行债券交易员。2018 年 7 月加入华宝基金管理有限公司担任投资经理。2021 年 5 月至 2022 年 12 月任华宝稳健养老目标一年持有期混合型发起式基金中基金（FOF）基金经理，2021 年 9 月至 2022 年 12 月任华宝稳健目标风险三个月持有期混合型发起式基金中基金（FOF）基金经理。

注：1、任职日期以及离任日期均以基金公告为准。

2、证券从业含义遵从《证券投资基金经营机构董事、监事、高级管理人员及从业人员监督管理办法》的相关规定。

#### 4.1.1 期末兼任私募资产管理计划投资经理的基金经理同时管理的产品情况

本报告期内，本基金基金经理未兼任私募资产管理计划投资经理。

#### 4.2 管理人对报告期内本基金运作合规守信情况的说明

本报告期内，本基金管理人遵守《中华人民共和国证券法》、《中华人民共和国证券投资基金法》及其各项实施细则、《华宝稳健养老目标一年持有期混合型发起式基金中基金（FOF）基金合同》和其他相关法律法规的规定、监管部门的相关规定，依照诚实信用、勤勉尽责的原则管理和运用基金资产，在控制投资风险的基础上，为基金份额持有人谋取最大利益，没有损害基金份额持有人利益的行为。

#### 4.3 公平交易专项说明

### 4.3.1 公平交易制度的执行情况

本报告期内，基金管理人通过严格执行投资决策委员会议事规则、公司股票库管理制度、中央交易室制度、防火墙机制、系统中的公平交易程序、每日交易日结报告、定期基金投资绩效评价等机制，确保所管理的所有投资组合在授权、研究分析、投资决策、交易执行、业绩评估等投资管理活动和环节得到公平对待。同时，基金管理人严格遵守法律法规关于公平交易的相关规定和公司内部制度要求，分析了本公司旗下所有投资组合之间的整体收益率差异、分投资类别（股票、债券）的收益率差异以及连续四个季度期间内、不同时间窗下同向交易的交易价差；分析结果未发现异常情况。

### 4.3.2 异常交易行为的专项说明

本报告期内，基金管理人未发生所有投资组合参与的交易所公开竞价同日反向交易成交较少的单边交易量超过该证券当日成交量的 5%。

本报告期内，本基金未发现异常交易行为。

## 4.4 报告期内基金的投资策略和运作分析

进入四季度，美联储加息预期缓和，地产政策放松，防疫政策不断调整，市场进入了震荡调整期。首先外围扰动因素出现边际好转的迹象，俄乌战争的影响正在弱化，公布的美国 10 月 CPI 不及市场预期，在此之后美国市场大幅下调未来美联储加息幅度的预期，对美联储加息的预期出现缓和迹象。国内政策上，房地产企业融资供给端出现边际改善的政策，支持包括房地产企业在内的民营企业发债融资和允许房企再融资及境外上市增强了市场对房企信心，带来地产板块和地产链板块的修复。起初疫情防控政策的变化造成了市场一定的波动，随后随着防疫政策逐步放松也让市场对经济复苏有了希望，市场逐步偏向疫后修复链条板块。四季度债券市场随着防疫持续优化，地产政策放松，看到了经济修复的预期，国债收益率大幅上行，11 月防疫政策推出“二十条措施”持续优化，从地产政策的三支箭政策到金融稳地产“十六条”不断出台利好政策导致资金价格持续上行，同时债市的下跌导致部分机构理财集中赎回又进一步引发债券市场踩踏，市场经济修复的预期大幅增强导致 10 年期国债收益率在 12 月初快速上行至 2.92% 的年内高点水平。

面对四季度市场板块轮动的快速轮动，一直在积极调整持仓基金的结构，同时辅助通过 ETF 的灵活交易以此来规避市场风格的漂移。进入四季度对于市场风格的轮动较难把握，同时发现市场偏好下降，基本配置以大盘价值为主，同时增配部分消费 ETF，地产 ETF，计算机 ETF 等灵活交易基金来捕捉市场收益。

## 4.5 报告期内基金的业绩表现

截至本报告期末，本报告期内基金份额 A 净值增长率为-0.98%，同期业绩比较基准收益率为 0.73%；本报告期内基金份额 C 净值增长率为 0.31%，同期业绩比较基准收益率为 0.28%。

#### 4.6 报告期内基金持有人数或基金资产净值预警说明

本报告期内，本基金不存在连续二十个工作日基金份额持有人低于二百人或基金资产净值低于五千万元的情形。

### § 5 投资组合报告

#### 5.1 报告期末基金资产组合情况

序号	项目	金额（元）	占基金总资产的比例（%）
1	权益投资	-	-
	其中：股票	-	-
2	基金投资	196,455,583.99	87.77
3	固定收益投资	11,732,410.27	5.24
	其中：债券	11,732,410.27	5.24
	资产支持证券	-	-
4	贵金属投资	-	-
5	金融衍生品投资	-	-
6	买入返售金融资产	-2,721.36	-0.00
	其中：买断式回购的买入返售金融资产	-	-
7	银行存款和结算备付金合计	4,110,788.15	1.84
8	其他资产	11,534,547.19	5.15
9	合计	223,830,608.24	100.00

注：本基金本报告期末“固定收益投资”、“买入返售金融资产”、“银行存款和结算备付金合计”等项目的列报金额已包含对应的“应计利息”和“减值准备”（若有），“其他资产”中的“应收利息”指本基金截至本报告期末已过付息期但尚未收到的利息金额（下同）。

#### 5.2 报告期末按行业分类的股票投资组合

##### 5.2.1 报告期末按行业分类的境内股票投资组合

本基金本报告期末未持有境内股票投资。

##### 5.2.2 报告期末按行业分类的港股通投资股票投资组合

本基金本报告期末未持有港股通投资股票。

#### 5.3 期末按公允价值占基金资产净值比例大小排序的股票投资明细

##### 5.3.1 报告期末按公允价值占基金资产净值比例大小排序的前十名股票投资明细



本基金本报告期末未持有股票投资。

#### 5.4 报告期末按债券品种分类的债券投资组合

序号	债券品种	公允价值（元）	占基金资产净值比例（%）
1	国家债券	11,732,410.27	5.25
2	央行票据	-	-
3	金融债券	-	-
	其中：政策性金融债	-	-
4	企业债券	-	-
5	企业短期融资券	-	-
6	中期票据	-	-
7	可转债（可交换债）	-	-
8	同业存单	-	-
9	其他	-	-
10	合计	11,732,410.27	5.25

#### 5.5 报告期末按公允价值占基金资产净值比例大小排序的前五名债券投资明细

序号	债券代码	债券名称	数量（张）	公允价值（元）	占基金资产净值比例（%）
1	019666	22 国债 01	115,000	11,732,410.27	5.25

#### 5.6 报告期末按公允价值占基金资产净值比例大小排序的前十名资产支持证券投资 明细

本基金本报告期末未持有资产支持证券。

#### 5.7 报告期末按公允价值占基金资产净值比例大小排序的前五名贵金属投资明细

本基金本报告期末未持有贵金属。

#### 5.8 报告期末按公允价值占基金资产净值比例大小排序的前五名权证投资明细

本基金本报告期末未持有权证。

#### 5.9 报告期末本基金投资的股指期货交易情况说明

##### 5.9.1 报告期末本基金投资的股指期货持仓和损益明细

本基金未投资股指期货。

##### 5.9.2 本基金投资股指期货的投资政策

本基金未投资股指期货。

#### 5.10 报告期末本基金投资的国债期货交易情况说明

##### 5.10.1 本期国债期货投资政策

本基金未投资国债期货。

#### 5.10.2 报告期末本基金投资的国债期货持仓和损益明细

本基金未投资国债期货。

#### 5.10.3 本期国债期货投资评价

本基金未投资国债期货。

#### 5.11 投资组合报告附注

##### 5.11.1 本基金投资的前十名证券的发行主体本期是否出现被监管部门立案调查，或在报告编制日前一年内受到公开谴责、处罚的情形

基金管理人没有发现本基金投资的前十名证券的发行主体在报告期内被监管部门立案调查，也没有在报告编制日前一年内受到公开谴责、处罚，无证券投资决策程序需特别说明。

##### 5.11.2 基金投资的前十名股票是否超出基金合同规定的备选股票库

本基金本报告期末未持有股票投资。

##### 5.11.3 其他资产构成

序号	名称	金额（元）
1	存出保证金	4,171.54
2	应收证券清算款	11,006,803.43
3	应收股利	-
4	应收利息	-
5	应收申购款	523,572.22
6	其他应收款	-
7	其他	-
8	合计	11,534,547.19

##### 5.11.4 报告期末持有的处于转股期的可转换债券明细

本基金本报告期末未持有处于转股期的可转换债券。

##### 5.11.5 报告期末前十名股票中存在流通受限情况的说明

本基金本报告期末未持有股票投资。

##### 5.11.6 投资组合报告附注的其他文字描述部分

由于四舍五入的原因，合计数可能不等于分项之和。

## §6 基金中基金

### 6.1 报告期末按公允价值占基金资产净值比例大小排序的前十名基金投资明细

序号	基金代码	基金名称	运作方式	持有份额（份）	公允价值（元）	占基金资产净值比例（%）	是否属于基金管理人及管理人关联方所管理的基金
1	006947	华宝中短债债券 A	契约型开放式	19,201,923.49	21,245,008.15	9.50	是
2	519782	交银裕隆纯债债券 A	契约型开放式	16,147,292.50	20,482,840.54	9.16	否
3	004238	永赢瑞益债券	契约型开放式	12,792,122.19	13,161,814.52	5.89	否
4	007435	华宝宝怡债券	契约型开放式	12,329,286.90	13,109,730.76	5.86	是
5	015439	长盛安逸纯债债券 E	契约型开放式	7,078,066.29	8,021,572.53	3.59	否
6	970008	华安证券汇赢增利一年持有混合 C	契约型开放式	6,779,962.71	7,955,608.24	3.56	否
7	007828	创金合信信用红利债券 A	契约型开放式	6,397,083.01	7,635,558.28	3.41	否
8	006874	创金合信恒兴中短债债券 A	契约型开放式	6,460,462.93	7,585,875.57	3.39	否
9	006546	兴银中短债债券 C	契约型开放式	6,481,100.92	7,365,123.09	3.29	否
10	240003	华宝宝康债券	契约型开放式	5,350,497.05	6,599,303.06	2.95	是

### 6.2 当期交易及持有基金产生的费用

项目	本期费用 2022 年 10 月 1 日至 2022 年 12 月 31 日	其中：交易及持有基金管理人以及管理人关联方所管理基金产生的费用
当期交易基金产生的申购费(元)	1,947.79	-
当期交易基金产生的赎回费(元)	7,064.05	-
当期持有基金产生的应支付销售服务费(元)	16,883.11	439.33
当期持有基金产生的应支付管理费(元)	284,196.22	52,149.80

当期持有基金产生的应支付托管费（元）	70,733.29	16,154.04
当期交易基金产生的交易费（元）	470.83	-

注：当期持有基金产生的应支付销售服务费、应支付管理费、应支付托管费按照被投资基金基金合同约定已作为费用计入被投资基金的基金份额净值，上表列示金额为按照本基金对被投资基金的实际持仓情况根据被投资基金基金合同约定的相应费率计算得出。根据相关法律法规及本基金合同的约定，基金管理人不得对基金中基金财产中持有的自身管理的基金部分收取基金中基金的管理费，基金托管人不得对基金中基金财产中持有的自身托管的基金部分收取基金中基金的托管费。基金管理人运用本基金财产申购自身管理的其他基金的（ETF 除外），应当通过直销渠道申购且不收取申购费、赎回费（按照相关法规、基金招募说明书约定应当收取，并计入基金资产的赎回费用除外）、销售服务等销售费用，其中申购费、赎回费在实际申购、赎回时按上述规定执行，销售服务费由本基金管理人从被投资基金收取后返还至本基金基金资产。

### 6.3 本报告期持有的基金发生的重大影响事件

-

## § 7 开放式基金份额变动

单位：份

项目	华宝稳健养老（FOF）A	华宝稳健养老（FOF）Y
报告期期初基金份额总额	183,208,984.62	-
报告期期间基金总申购份额	301,972.63	3,212,108.78
减：报告期期间基金总赎回份额	1,106,655.95	-
报告期期间基金拆分变动份额（份额减少以“-”填列）	-	-
报告期期末基金份额总额	182,404,301.30	3,212,108.78

## § 8 基金管理人运用固有资金投资本基金情况

### 8.1 基金管理人持有本基金份额变动情况

单位：份

项目	华宝稳健养老（FOF）A	华宝稳健养老（FOF）Y
报告期期初管理人持有的本基金份额	10,000,900.09	-
报告期期间买入/申购总份额	-	-
报告期期间卖出/赎回总份额	-	-
报告期期末管理人持有的本基金份额	10,000,900.09	-
报告期期末持有的本基金份额占基金总份额比例（%）	5.48	-

## 8.2 基金管理人运用固有资金投资本基金交易明细

本报告期基金管理人未运用固有资金投资本基金。

## § 9 报告期末发起式基金发起资金持有份额情况

项目	持有份额总数	持有份额占基金总 份额比例(%)	发起份额总数	发起份额占基金总 份额比例(%)	发起份额承 诺持有期限
基金管理人固 有资金	10,000,900.09	5.39	10,000,900.09	5.39	不少于 3 年
基金管理人高 级管理人员	-	-	-	-	-
基金经理等人 员	-	-	-	-	-
基金管理人股 东	-	-	-	-	-
其他	-	-	-	-	-
合计	10,000,900.09	5.39	10,000,900.09	5.39	-

注：本基金管理人于 2019 年 4 月 18 日运用自有资金作为发起资金认购本基金，认购费用为 1000 元，并自本基金基金合同生效之日起，所认购的基金份额的持有期限不低于三年。

## § 10 影响投资者决策的其他重要信息

### 10.1 报告期内单一投资者持有基金份额比例达到或超过 20%的情况

本基金本报告期内无单一投资者持有基金份额比例达到或超过 20%的情况。

### 10.2 影响投资者决策的其他重要信息

2022 年 10 月 15 日，基金管理人发布高级管理人员变更公告，聘任向辉为公司总经理。

基金管理人于 2022 年 11 月 15 日发布华宝基金管理有限公司关于华宝稳健养老目标一年持有期混合型发起式基金中基金（FOF）增加 Y 类基金份额并修改基金合同等法律文件的公告，具体内容详见公司公告，请投资者予以关注。

## § 11 备查文件目录

### 11.1 备查文件目录

中国证监会批准基金设立的文件；

华宝稳健养老目标一年持有期混合型发起式基金中基金（FOF）基金合同；

华宝稳健养老目标一年持有期混合型发起式基金中基金（FOF）招募说明书；

华宝稳健养老目标一年持有期混合型发起式基金中基金（FOF）托管协议；

基金管理人业务资格批件、营业执照和公司章程；

基金管理人报告期内在指定报刊上披露的各种公告；

基金托管人业务资格批件和营业执照。

## 11.2 存放地点

以上文件存于基金管理人及基金托管人办公场所备投资者查阅。

## 11.3 查阅方式

投资者可以通过基金管理人网站，查阅或下载基金合同、招募说明书、托管协议及基金的各种定期和临时公告。

华宝基金管理有限公司

2023 年 1 月 19 日