

中银证券安添 3 个月定期开放债券型证券  
投资基金  
2022 年第 4 季度报告

2022 年 12 月 31 日

基金管理人：中银国际证券股份有限公司

基金托管人：浙商银行股份有限公司

报告送出日期：2023 年 1 月 19 日

## § 1 重要提示

基金管理人的董事会及董事保证本报告所载资料不存在虚假记载、误导性陈述或重大遗漏，并对其内容的真实性、准确性和完整性承担个别及连带责任。

基金托管人浙商银行股份有限公司根据本基金合同规定，于 2023 年 1 月 18 日复核了本报告中的财务指标、净值表现和投资组合报告等内容，保证复核内容不存在虚假记载、误导性陈述或者重大遗漏。

基金管理人承诺以诚实信用、勤勉尽责的原则管理和运用基金资产，但不保证基金一定盈利。

基金的过往业绩并不代表其未来表现。投资有风险，投资者在作出投资决策前应仔细阅读本基金的招募说明书。

本报告中财务资料未经审计。

本报告期自 2022 年 10 月 1 日起至 12 月 31 日止。

## § 2 基金产品概况

基金简称	中银证券安添 3 个月定期开放债券	
基金主代码	016212	
基金运作方式	契约型, 定期开放式	
基金合同生效日	2022 年 8 月 25 日	
报告期末基金份额总额	1,350,008,786.98 份	
投资目标	在严格控制风险的前提下, 通过积极主动的投资管理, 追求基金资产的稳健回报。	
投资策略	本基金通过久期管理策略、类属配置策略、期限结构配置策略、信用债券(含资产支持证券)投资策略, 以实现基金资产的长期稳健增值。	
业绩比较基准	中债综合全价指数收益率	
风险收益特征	本基金为债券型基金, 其预期收益和预期风险低于股票型基金及混合型基金, 高于货币市场基金。	
基金管理人	中银国际证券股份有限公司	
基金托管人	浙商银行股份有限公司	
下属分级基金的基金简称	中银证券安添 3 个月定开债券 A	中银证券安添 3 个月定开债券 C
下属分级基金的交易代码	016212	016213
报告期末下属分级基金的份额总额	1,349,996,196.29 份	12,590.69 份

## § 3 主要财务指标和基金净值表现

### 3.1 主要财务指标

单位：人民币元

主要财务指标	报告期（2022年10月1日-2022年12月31日）	
	中银证券安添3个月定开债券A	中银证券安添3个月定开债券C
1. 本期已实现收益	-9,744,092.58	-34.40
2. 本期利润	-10,033,598.22	-6.97
3. 加权平均基金份额本期利润	-0.0025	-0.0005
4. 期末基金资产净值	1,350,068,959.93	12,587.22
5. 期末基金份额净值	1.0001	0.9997

注：1、本期已实现收益指基金本期利息收入、投资收益、其他收入（不含公允价值变动收益）扣除相关费用后的余额，本期利润为本期已实现收益加上本期公允价值变动收益；

2、所述基金业绩指标不包括持有人认购或交易基金的各项费用，计入费用后实际收益水平要低于所列数字；

3、本基金合同于2022年8月25日生效，截至本报告期末基金成立未满一年。

### 3.2 基金净值表现

#### 3.2.1 基金份额净值增长率及其与同期业绩比较基准收益率的比较

中银证券安添3个月定开债券A

阶段	净值增长率①	净值增长率标准差②	业绩比较基准收益率③	业绩比较基准收益率标准差④	①-③	②-④
过去三个月	0.02%	0.07%	-0.60%	0.08%	0.62%	-0.01%
自基金合同生效起至今	0.01%	0.06%	-0.88%	0.07%	0.89%	-0.01%

中银证券安添3个月定开债券C

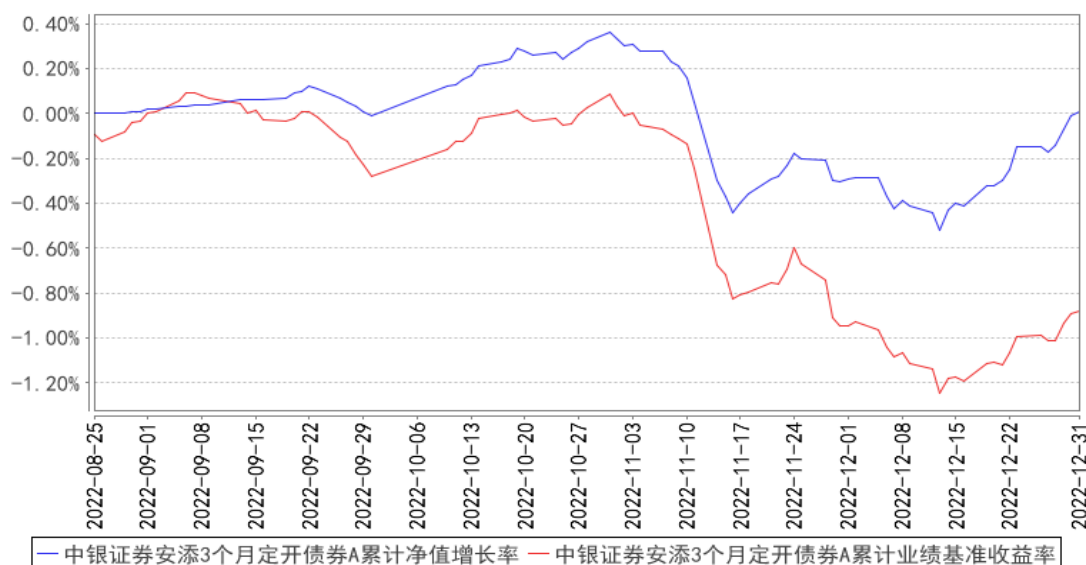
阶段	净值增长率①	净值增长率标准差②	业绩比较基准收益率③	业绩比较基准收益率标准差④	①-③	②-④
过去三个月	-0.02%	0.07%	-0.60%	0.08%	0.58%	-0.01%
自基金合同生效起至今	-0.03%	0.06%	-0.88%	0.07%	0.85%	-0.01%

注：业绩比较基准收益率=中债综合全价指数收益率。

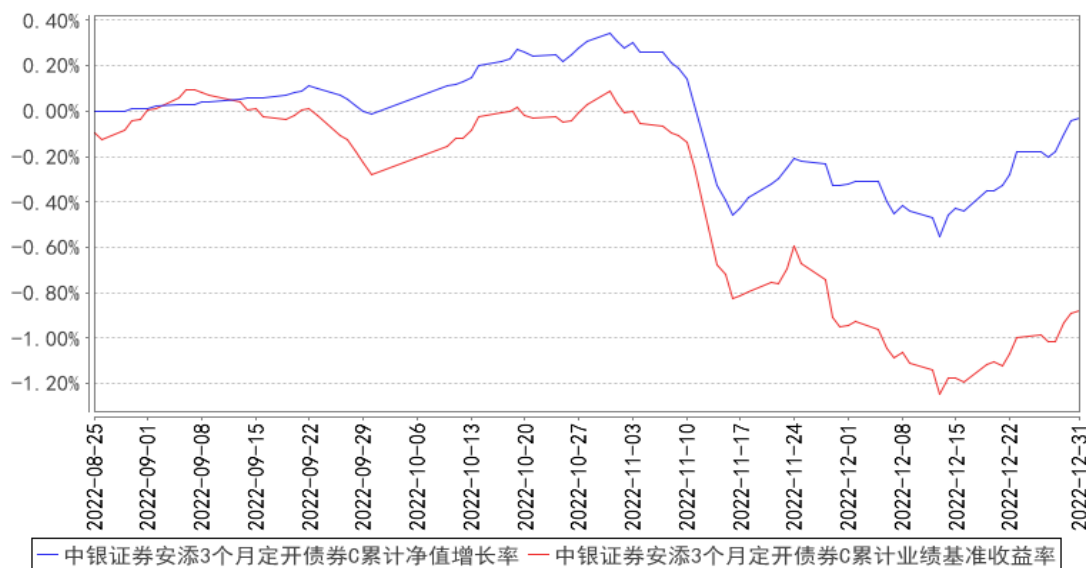
#### 3.2.2 自基金合同生效以来基金累计净值增长率变动及其与同期业绩比较基准收益

## 率变动的比较

中银证券安添3个月定开债券A累计净值增长率与同期业绩比较基准收益率的历史走势对比图



中银证券安添3个月定开债券C累计净值增长率与同期业绩比较基准收益率的历史走势对比图



注：本基金合同于2022年8月25日生效，截至本报告期末基金成立未满一年。按基金合同规定，本基金自基金合同生效起6个月内为建仓期，截至报告期末，本基金尚在建仓期内。

### 3.3 其他指标

注：无。

## § 4 管理人报告

### 4.1 基金经理（或基金经理小组）简介

姓名	职务	任本基金的基金经理期限	证券从业	说明
----	----	-------------	------	----

		任职日期	离任日期	年限	
王玉玺	本基金的 基金经理	2022年8月25 日	-	6年	王玉玺，硕士研究生，中国国籍，已取得证券、基金从业资格。2006年7月至2008年7月任职于中国农业银行资金运营部，担任交易员；2008年8月至2016年6月任职于中国农业银行金融市场部，担任交易员、高级交易员；2016年6月加入中银国际证券股份有限公司，历任中银证券瑞享定期开放灵活配置混合型证券投资基金、中银证券聚瑞混合型证券投资基金、中银证券保本1号混合型证券投资基金、中银证券瑞丰定期开放灵活配置混合型证券投资基金、中银证券安誉债券型证券投资基金、中银证券汇嘉定期开放债券型发起式证券投资基金、中银证券汇宇定期开放债券型发起式证券投资基金、中银证券汇享定期开放债券型发起式证券投资基金、中银证券安源债券型证券投资基金、中银证券安泽债券型证券投资基金、中银证券价值精选灵活配置混合型证券投资基金、中银证券瑞益灵活配置混合型证券投资基金、中银证券祥瑞混合型证券投资基金、中银证券鑫瑞6个月持有期混合型证券投资基金、中银证券安泰债券型证券投资基金、中银证券盈瑞混合型证券投资基金基金经理，现任基金管理部副总经理及中银证券安进债券型证券投资基金、中银证券安弘债券型证券投资基金、中银证券中高等级债券型证券投资基金、中银证券安汇三年定期开放债券型证券投资基金、中银证券汇兴一年定期开放债券型发起式证券投资基金、中银证券恒瑞9个月持有期混合型证券投资基金、中银证券汇福一年定期开放债券型发起式证券投资基金、中银证券安添3个月定期开放债券型证券投资基金基金经理。
曹张琪	本基金的 基金经理	2022年8月25 日	-	9年	曹张琪，硕士研究生，中国国籍，已取得证券、基金从业资格。2009年6月至2012年8月任职于中诚信证券评估有限责任公司，担任信用分析师；2012年9月至2013年10月任职于太平资产管理有限公司，担任信用分析师；2013年11月加入中银国际证券股份有限公司，历任中银证券安沛债券型证券投资基金基金经理，现任中银证券汇兴一年定期开放债券型发

					起式证券投资基金、中银证券安汇三年定期开放债券型证券投资基金、中银证券安泽债券型证券投资基金、中银证券安业债券型证券投资基金、中银证券安灏债券型证券投资基金、中银证券安添3个月定期开放债券型证券投资基金基金经理。
--	--	--	--	--	--

注：1、上述任职日期为根据公司确定的聘用日期，离任日期为根据公司确定的解聘日期；首任基金经理的任职日期为基金合同生效日期；

2、证券从业的涵义遵从《证券投资基金经营机构董事、监事、高级管理人员及从业人员监督管理办法》的相关规定。

#### 4.1.1 期末兼任私募资产管理计划投资经理的基金经理同时管理的产品情况

姓名	产品类型	产品数量（只）	资产净值（元）	任职时间
-	公募基金	0	-	-
	私募资产管理计划	0	-	-
	其他组合	0	-	-
	合计	0	-	-

注：无

#### 4.2 管理人对报告期内本基金运作合规守信情况的说明

本报告期内，本基金管理人严格遵守《证券投资基金法》等有关法律法规及基金合同、招募说明书等有关基金法律文件的规定，本着诚实信用、勤勉尽责的原则管理和运用基金资产，在控制风险的前提下，为基金份额持有人谋求最大利益，不存在违法违规或未履行基金合同承诺的情形。

#### 4.3 公平交易专项说明

##### 4.3.1 公平交易制度的执行情况

为了保证公司管理的不同投资组合得到公平对待，保护投资者合法权益，本基金管理人根据《证券投资基金法》、《公开募集证券投资基金管理人监督管理办法》、《证券投资基金管理公司公平交易制度指导意见》等法律法规，建立了基金管理业务、资产管理业务公平交易管理办法、研究与交易部交易室异常交易监控与报告管理办法等公平交易相关制度体系。公司旗下投资组合严格按照制度的规定，参与股票、债券的一级市场申购、二级市场交易等投资管理活动，主要包括授权、研究分析、投资决策、交易执行、业绩评估等投资管理活动相关环节。研究团队负责提

供投资研究支持，投资团队负责投资决策，交易室负责实施交易并实时监控，投资监督团队负责事前监督、事中检查和事后稽核，对交易情况进行合理性分析。通过多部门的协作互控，保证了公平交易的可操作、可稽核和可持续。

公司一直严格遵循公平交易相关规章制度，执行严格的公平交易行为。在严格方针指导下，报告期内，未出现任何异常关联交易以及与禁止交易对手间的交易行为。

报告期内，公司对连续四个季度期间内、不同时间窗口下（如：1日内、3日内、5日内）公司管理的不同投资组合向交易开展交易价差分析。分析结果表明，本报告期内公司对各投资组合公平对待，不存在利益输送的行为。

#### 4.3.2 异常交易行为的专项说明

本报告期内，公司旗下所有投资组合参与的交易所公开竞价交易中，未发生同日反向交易成交较少的单边交易量超过该证券当日总成交量5%的情况。

本报告期内，未发现本基金有可能导致不公平交易和利益输送的异常交易。

#### 4.4 报告期内基金的投资策略和运作分析

四季度，债券市场经历了两波较大幅度的调整。在11月11日之前，债市经过9月底的小幅调整后，收益率重新进入收益下行阶段。从曲线形态上来看，由于10月资金面波动有所加大、资金价格较前期抬升，短端表现相对较弱。但另一方面，本土疫情恶化，呈现多点散发状态，叠加权益市场走低，风险偏好下移，中长端债券收益率显著下行。该时间段内10年国开累计下行超过10bp，收益率曲线呈现平坦化。

11月11日下午，国务院联防联控机制发布《进一步优化新冠肺炎疫情防控措施科学精准做好防控工作的通知》（简称“二十条”）。“二十条”对于防疫政策的优化调整力度和时间点均大幅超市场预期，引爆了债市的第一轮调整。此后几个交易日，NCD持续提价和理财产品赎回进一步加剧了市场的调整幅度。23号晚国常会意外释放降准信号；债市收益率在11月24号早盘创本轮调整以来低位后，迅速转为上行。进入12月中旬，进一步优化的防疫政策和理财赎回负反馈再度冲击债券市场，引发了四季度以来的第二波调整，债券收益率创本轮调整以来新高。期间，信用债遭到了理财资金的抛售，收益率大幅上行；信用利差走扩至2019年以来的90%以上分位。

总的来说，11月11日之后主导债券走势的核心逻辑发生了根本改变。市场对于当前持续低迷的经济表现出免疫，转为交易“疫后”经济的潜在复苏和反弹。临近年末，央行通过大额OMO向市场注入流动性，有效缓解了理财赎回负反馈的影响，债市得以企稳。

报告期内，本产品主要投资于利率债和高等级信用债，维持市场中性久期水平；并择机进行

了波段操作增厚组合收益。

#### 4.5 报告期内基金的业绩表现

截至本报告期末中银证券安添 3 个月定开债券 A 基金份额净值为 1.0001 元,本报告期基金份额净值增长率为 0.02%; 同期业绩比较基准收益率为-0.60%。截至本报告期末中银证券安添 3 个月定开债券 C 基金份额净值为 0.9997 元,本报告期基金份额净值增长率为-0.02%; 同期业绩比较基准收益率为-0.60%。

#### 4.6 报告期内基金持有人数或基金资产净值预警说明

本基金报告期内不存在连续二十个工作日基金持有人数低于 200 人或基金资产净值低于 5000 万元的情形。

### § 5 投资组合报告

#### 5.1 报告期末基金资产组合情况

序号	项目	金额 (元)	占基金总资产的比例 (%)
1	权益投资	-	-
	其中: 股票	-	-
2	基金投资	-	-
3	固定收益投资	1,320,873,261.76	97.06
	其中: 债券	1,320,873,261.76	97.06
	资产支持证券	-	-
4	贵金属投资	-	-
5	金融衍生品投资	-	-
6	买入返售金融资产	-	-
	其中: 买断式回购的买入返售金融资产	-	-
7	银行存款和结算备付金合计	40,038,735.70	2.94
8	其他资产	-	-
9	合计	1,360,911,997.46	100.00

#### 5.2 报告期末按行业分类的股票投资组合

##### 5.2.1 报告期末按行业分类的境内股票投资组合

注: 本基金本报告期末未持有境内股票。

##### 5.2.2 报告期末按行业分类的港股通投资股票投资组合

注: 本基金本报告期末未持有港股通投资股票。

#### 5.3 期末按公允价值占基金资产净值比例大小排序的股票投资明细



### 5.3.1 报告期末按公允价值占基金资产净值比例大小排序的前十名股票投资明细

注：本基金本报告期末未持有股票。

### 5.4 报告期末按债券品种分类的债券投资组合

序号	债券品种	公允价值（元）	占基金资产净值比例（%）
1	国家债券	-	-
2	央行票据	-	-
3	金融债券	1,271,302,973.13	94.16
	其中：政策性金融债	543,885,128.76	40.29
4	企业债券	-	-
5	企业短期融资券	-	-
6	中期票据	-	-
7	可转债（可交换债）	-	-
8	同业存单	49,570,288.63	3.67
9	其他	-	-
10	合计	1,320,873,261.76	97.84

### 5.5 报告期末按公允价值占基金资产净值比例大小排序的前五名债券投资明细

序号	债券代码	债券名称	数量（张）	公允价值（元）	占基金资产净值比例（%）
1	180206	18国开06	2,400,000	259,681,775.34	19.23
2	150405	15农发05	1,000,000	106,320,027.40	7.88
3	2128005	21平安银行小微债01	700,000	72,859,912.33	5.40
4	2120025	21杭州银行小微债01	700,000	72,504,753.42	5.37
5	2220011	22北京银行小微债01	700,000	71,562,070.14	5.30

### 5.6 报告期末按公允价值占基金资产净值比例大小排序的前十名资产支持证券投资 明细

注：本基金本报告期末未持有资产支持证券。

### 5.7 报告期末按公允价值占基金资产净值比例大小排序的前五名贵金属投资明细

注：本基金本报告期末未持有贵金属。

### 5.8 报告期末按公允价值占基金资产净值比例大小排序的前五名权证投资明细

注：本基金本报告期末未持有权证。

### 5.9 报告期末本基金投资的国债期货交易情况说明

#### 5.9.1 本期国债期货投资政策

本基金投资范围未包括国债期货，无相关投资政策。

### 5.9.2 报告期末本基金投资的国债期货持仓和损益明细

注：无。

### 5.9.3 本期国债期货投资评价

本基金投资范围未包括国债期货，无相关投资政策。

## 5.10 投资组合报告附注

### 5.10.1 本基金投资的前十名证券的发行主体本期是否出现被监管部门立案调查，或在报告编制日前一年内受到公开谴责、处罚的情形

本报告编制日前一年以内，本基金持有的“21 平安银行小微债 01”的发行主体平安银行股份有限公司（以下简称“平安银行”）于 2022 年 3 月 21 日收到中国银行保险监督管理委员会的行政处罚（银保监罚决字(2022)23 号）；经查，平安银行存在监管标准化数据(EAST)系统数据质量及数据报送违法违规行为，依据《中华人民共和国银行业监督管理法》第二十一条、第四十六条和相关审慎经营规则，对其处以罚款 400 万元。本基金持有的“21 杭州银行小微债 01”的发行主体杭州银行股份有限公司（以下简称“杭州银行”）于 2022 年 8 月 5 日收到中国银行保险监督管理委员会深圳监管局的行政处罚（深银保监罚决字(2022)81 号）；经查，杭州银行存在贷款贷前调查不尽职，信贷资金被挪用；未穿透审核资金用途，信贷资金被挪用违法违规行为，对其处以罚款 420 万元。于 2022 年 5 月 31 日收到中国人民银行杭州市中心支行的处罚（杭银处罚字(2022)30 号）；经查，杭州银行存在未按规定履行客户身份识别义务；未按规定保存客户身份资料和交易记录；未按规定履行大额和可疑交易报告义务；与身份不明的客户进行交易，对其处以罚款 580 万元。本基金持有的“21 华夏银行 02”的发行主体华夏银行股份有限公司（以下简称“华夏银行”）于 2022 年 3 月 21 日收到中国银行保险监督管理委员会出具的行政处罚决定书（银保监罚决字(2022)19 号）；经查，华夏银行存在监管标准化数据(EAST)系统数据质量及数据报送违法违规行为，依据《中华人民共和国银行业监督管理法》第二十一条、第四十六条和相关审慎经营规则，对其处以罚款 460 万元。本基金持有的“21 光大银行小微债”的发行主体中国光大银行股份有限公司（以下简称“光大银行”）于 2022 年 3 月 21 日收到中国银行保险监督管理委员会的行政处罚银保监罚决字（2022）18 号；经查，光大银行监管标准化数据（EAST）系统数据质量及数据报送存在十八项违法违规行为包括逾期 90 天以上贷款余额 EAST 数据存在偏差、漏报贷款核销业务 EAST 数据等，依据《中华人民共和国银行业监督管理法》第二十一条、第四十六条和相关审慎经营规则，对其罚款 490 万元。于 2022 年 5 月 24 日收到中国银行保险监督管理委员会的行政处罚（银

保监罚决字〔2022〕31号)；经查，光大银行存在老产品规模在部分时点出现反弹、托管机构未及时发现理财产品集中度超标、托管业务违反资产独立性要求，操作管理不到位的违规行为，依据《中华人民共和国银行业监督管理法》第二十一条、第四十六条和相关审慎经营规则，对其罚款400万元。本基金持有的“22浦发银行CD108”的发行主体上海浦东发展银行股份有限公司（以下简称“浦发银行”）于2022年3月21日收到中国银行保险监督管理委员会出具的行政处罚决定书（银保监罚决字(2022)25号)；经查，浦发银行存在监管标准化数据(EAST)系统数据质量及数据报送违法违规行为，依据《中华人民共和国银行业监督管理法》第二十一条、第四十六条和相关审慎经营规则，对其处以罚款420万元。于2022年9月17日收到国家外汇管理局上海分局出具的行政处罚信息；经查，浦发银行存在因违规办理远期结汇业务等5项违法事实，被责令改正、警告，并处罚款933万元，没收违法所得334.69万元。

本基金管理人将密切跟踪相关进展，在严格遵守法律法规和基金合同基础上进行投资决策。

本基金投资的前十名证券的其他发行主体本期未出现被监管部门立案调查，或在报告编制日前一年以内受到公开谴责、处罚的情形。

#### 5.10.2 基金投资的前十名股票是否超出基金合同规定的备选股票库

本基金投资范围不包含股票。

#### 5.10.3 其他资产构成

注：无。

#### 5.10.4 报告期末持有的处于转股期的可转换债券明细

注：本基金本报告期末未持有处于转股期的可转换债券。

#### 5.10.5 报告期末前十名股票中存在流通受限情况的说明

注：本基金本报告期末未持股票。

#### 5.10.6 投资组合报告附注的其他文字描述部分

由于四舍五入的原因，分项之和与合计项之间可能存在尾差。

## §6 开放式基金份额变动

单位：份

项目	中银证券安添3个月定开债券 A	中银证券安添3个月定 开债券C
报告期期初基金份额总额	5,319,983,535.12	14,910.85
报告期期间基金总申购份额	40.10	-

减:报告期期间基金总赎回份额	3,969,987,378.93	2,320.16
报告期期间基金拆分变动份额(份额减少以“-”填列)	-	-
报告期期末基金份额总额	1,349,996,196.29	12,590.69

## § 7 基金管理人运用固有资金投资本基金情况

### 7.1 基金管理人持有本基金份额变动情况

注:本报告期末,基金管理人未持有本基金份额。

### 7.2 基金管理人运用固有资金投资本基金交易明细

注:本报告期内,基金管理人未发生运用固有资金申赎及买卖本基金的情况。

## § 8 影响投资者决策的其他重要信息

### 8.1 报告期内单一投资者持有基金份额比例达到或超过20%的情况

投资者类别	报告期内持有基金份额变化情况				报告期末持有基金情况		
	序号	持有基金份额比例达到或者超过20%的时间区间	期初份额	申购份额	赎回份额	持有份额	份额占比(%)
机构	1	20221001-20221128	1,499,999,000.00	-	1,199,999,200.00	299,999,800.00	22.22
	2	20221001-20221205	1,999,999,000.00	-	1,999,999,000.00	0.00	0
	3	20221206-20221231	1,499,999,000.00	-	1,199,999,200.00	299,999,800.00	22.22
	4	20221206-20221231	499,999,000.00	-	-	499,999,000.00	37.04
产品特有风险							
<p>本基金由于存在单一投资者份额占比达到或超过20%的情况,如遇市场行情突变可能存在大额赎回甚至巨额赎回的风险,增加基金管理人的流动性管理压力。同时,基金管理人应付赎回的变现行为可能使基金资产净值受到不利影响或者产生较大波动。本基金管理人后期将审慎评估大额申购对基金持有集中度的影响,避免单一投资者集中度继续提高,同时将完善流动性风险风险管控机制,加强对基金持有人利益的保护。</p>							

### 8.2 影响投资者决策的其他重要信息

无

## § 9 备查文件目录

### 9.1 备查文件目录

- 1、中国证监会准予本基金募集注册的文件
- 2、基金合同

- 3、托管协议
- 4、法律意见书
- 5、基金管理人业务资格批件和营业执照
- 6、基金托管人业务资格批件和营业执照
- 7、中国证监会要求的其他文件

## 9.2 存放地点

除第6项在基金托管人处外，其余文件均在基金管理人的住所。

## 9.3 查阅方式

投资者可在营业时间免费查阅，也可按工本费购买复印件。

中银国际证券股份有限公司

2023年1月19日