

嘉实丰和灵活配置混合型证券投资基金 2022 年第 4 季度报告

2022 年 12 月 31 日

基金管理人：嘉实基金管理有限公司

基金托管人：中国农业银行股份有限公司

报告送出日期：2023 年 1 月 20 日

§ 1 重要提示

基金管理人的董事会及董事保证本报告所载资料不存在虚假记载、误导性陈述或重大遗漏，并对其内容的真实性、准确性和完整性承担个别及连带责任。

基金托管人中国农业银行股份有限公司根据本基金合同规定，于 2023 年 01 月 18 日复核了本报告中的财务指标、净值表现和投资组合报告等内容，保证复核内容不存在虚假记载、误导性陈述或者重大遗漏。

基金管理人承诺以诚实信用、勤勉尽责的原则管理和运用基金资产，但不保证基金一定盈利。

嘉实丰和灵活配置混合证券投资基金由丰和价值证券投资基金转型而成。

基金的过往业绩并不代表其未来表现。投资有风险，投资者在作出投资决策前应仔细阅读本基金的招募说明书。

本报告中财务资料未经审计。

本报告期自 2022 年 10 月 01 日起至 2022 年 12 月 31 日止。

§ 2 基金产品概况

基金简称	嘉实丰和灵活配置混合
基金主代码	004355
基金运作方式	契约型开放式
基金合同生效日	2017 年 3 月 20 日
报告期末基金份额总额	555,429,682.76 份
投资目标	分享中国改革与发展成果，密切跟踪中国经济发展背景下产业转移、格局变迁、主题带动和企业成长的投资机会，谋求基金资产的长期稳定增值。
投资策略	<p>本基金主要参考公司投资决策委员会形成的大类资产配置建议，综合考虑宏观经济因素、资本市场因素、主要大类资产的相对估值等因素，在控制风险的前提下，合理确定本基金在股票、债券、现金等各类资产类别的投资比例，并根据宏观经济形势和市场时机的变化适时进行动态调整。</p> <p>本基金遵循“宏观推导中观，中观指导微观”的动态投资逻辑，通过结合中观因素与个股因素确定优势个股，并根据组合风险特征、资产配置策略的变化等进行股票投资组合的构建与调整。</p> <p>本基金具体投资策略包括：资产配置策略、股票投资策略、债券投资策略、中小企业私募债券投资策略、股指期货投资策略、权证投资策略、资产支持证券投资策略、风险管理策略。</p>
业绩比较基准	沪深 300 指数收益率×80%+中债总财富指数收益率×

	20%	
风险收益特征	本基金为混合型证券投资基金，风险与收益高于债券型基金与货币市场基金，低于股票型基金，属于较高风险、较高收益的品种	
基金管理人	嘉实基金管理有限公司	
基金托管人	中国农业银行股份有限公司	
下属分级基金的基金简称	嘉实丰和灵活配置混合 A	嘉实丰和灵活配置混合 C
下属分级基金的交易代码	004355	016168
报告期末下属分级基金的份额总额	555,423,480.87 份	6,201.89 份

§ 3 主要财务指标和基金净值表现

3.1 主要财务指标

单位：人民币元

主要财务指标	报告期（2022 年 10 月 1 日-2022 年 12 月 31 日）	报告期（2022 年 12 月 9 日-2022 年 12 月 31 日）
	嘉实丰和灵活配置混合 A	嘉实丰和灵活配置混合 C
1. 本期已实现收益	-3,564,242.37	-4.52
2. 本期利润	60,466,696.78	91.62
3. 加权平均基金份额本期利润	0.1228	0.0848
4. 期末基金资产净值	1,130,585,897.80	12,621.62
5. 期末基金份额净值	2.0355	2.0351

注：（1）本期已实现收益指基金本期利息收入、投资收益、其他收入（不含公允价值变动收益）扣除相关费用和信用减值损失后的余额，本期利润为本期已实现收益加上本期公允价值变动收益。

（2）上述基金业绩指标不包括持有人认购或交易基金的各项费用，计入费用后实际收益水平要低于所列数字。

（3）自 2022 年 12 月 9 日起，本基金增设 C 类份额类别，份额首次确认日为 2022 年 12 月 12 日，增设当期的相关数据和指标按实际存续期计算。

3.2 基金净值表现

3.2.1 基金份额净值增长率及其与同期业绩比较基准收益率的比较

嘉实丰和灵活配置混合 A

阶段	净值增长率①	净值增长率标准差②	业绩比较基准收益率③	业绩比较基准收益率标准差④	①-③	②-④
过去三个月	6.67%	0.88%	1.54%	1.03%	5.13%	-0.15%

过去六个月	-1.27%	0.88%	-10.66%	0.88%	9.39%	0.00%
过去一年	-9.19%	1.10%	-16.90%	1.02%	7.71%	0.08%
过去三年	71.54%	1.24%	-1.10%	1.04%	72.64%	0.20%
过去五年	63.28%	1.28%	3.64%	1.03%	59.64%	0.25%
自基金合同生效起至今	100.73%	1.26%	17.47%	0.98%	83.26%	0.28%

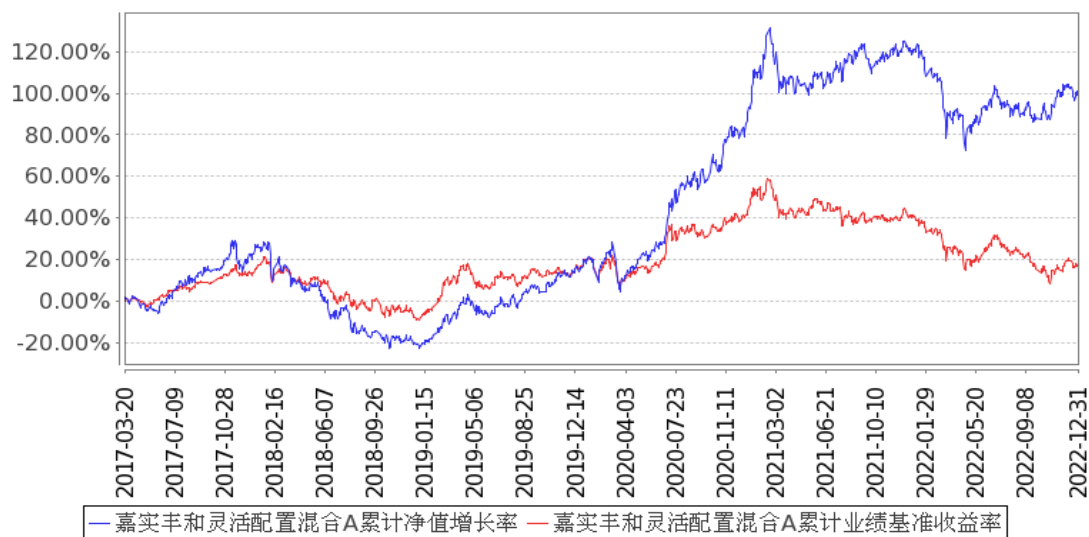
嘉实丰和灵活配置混合 C

阶段	净值增长率①	净值增长率标准差②	业绩比较基准收益率③	业绩比较基准收益率标准差④	①-③	②-④
自基金合同生效起至今	-1.76%	0.60%	-2.43%	0.58%	0.67%	0.02%

3.2.2 自基金合同生效以来基金累计净值增长率变动及其与同期业绩比较基准收益率变动的比较

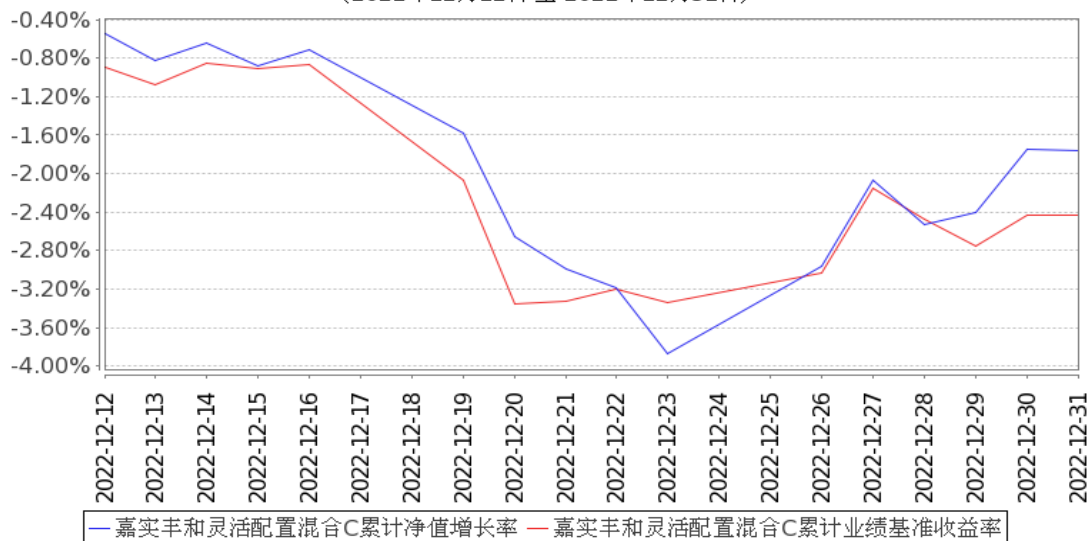
嘉实丰和灵活配置混合A累计净值增长率与同期业绩比较基准收益率的历史走势对比图

(2017年03月20日至2022年12月31日)



嘉实丰和灵活配置混合C累计净值增长率与同期业绩比较基准收益率的历史走势对比图

(2022年12月12日至2022年12月31日)



注：(1) 按基金合同和招募说明书的约定，本基金自基金合同生效日起 6 个月为建仓期，建仓期结束时本基金的各项资产配置比例符合基金合同约定。

(2) 自 2022 年 12 月 9 日起，本基金增设 C 类份额类别，份额首次确认日为 2022 年 12 月 12 日，增设当期的相关数据和指标按实际存续期计算。

3.3 其他指标

无。

§ 4 管理人报告

4.1 基金经理（或基金经理小组）简介

姓名	职务	任本基金的基金经理期限		证券从业年限	说明
		任职日期	离任日期		
谭丽	本基金、嘉实价值优势混合、嘉实新消费股票、嘉实价值精选股票、嘉实价值发现三个月定期混合、嘉实价值长青	2018年9月5日	-	21年	曾在北京海问投资咨询有限公司、国信证券股份有限公司及泰达荷银基金管理有限公司任研究员、基金经理助理职务。2007年9月加入嘉实基金管理有限公司，曾任研究员、投资经理、策略组投资总监，现任价值风格投资总监。硕士研究生，具有基金从业资格。中国国籍。

	混合、嘉实价值臻选混合、嘉实价值驱动一年持有期混合、嘉实价值创造三年持有期混合基金经理				
吴悠	本基金、嘉实产业优选混合(LOF)、嘉实价值丰润混合基金经理	2020年1月3日	-	10年	2012年7月加入嘉实基金管理有限公司，历任研究部行业研究员、机构部投资经理助理。博士研究生，具有基金从业资格。中国国籍。

注：（1）首任基金经理的“任职日期”为基金合同生效日，此后的非首任基金经理的“任职日期”指根据公司决定确定的聘任日期；“离任日期”指根据公司决定确定的解聘日期。

（2）证券从业的含义遵从行业协会相关规定。

4.1.1 期末兼任私募资产管理计划投资经理的基金经理同时管理的产品情况

姓名	产品类型	产品数量（只）	资产净值（元）	任职时间
谭丽	公募基金	9	25,442,553,126.30	2017年4月11日
	私募资产管理计划	1	1,005,957,904.49	2022年6月29日
	其他组合	2	6,992,623,225.89	2019年11月30日
	合计	12	33,441,134,256.68	-

注：“任职时间”为首次开始管理上表中本类产品的时间。

4.2 管理人对报告期内本基金运作合规守信情况的说明

报告期内，本基金管理人严格遵循了《证券法》、《证券投资基金法》及其各项配套法规、《嘉实丰和灵活配置混合型证券投资基金基金合同》和其他相关法律法规的规定，本着诚实信用、勤勉尽责的原则管理和运用基金资产，在严格控制风险的基础上，为基金份额持有人谋求最大利益。本基金运作管理符合有关法律法规和基金合同的规定和约定，无损害基金份额持有人利益的行为。

4.3 公平交易专项说明

4.3.1 公平交易制度的执行情况

报告期内，基金管理人严格执行证监会《证券投资基金管理公司公平交易制度指导意见》和公司内部公平交易制度，各投资组合按投资管理制度和流程独立决策，并在获得投资信息、投资建议和实施投资决策方面享有公平的机会；通过完善交易范围内各类交易的公平交易执行细则、严格的流程控制、持续的技术改进，确保公平交易原则的实现；通过 IT 系统和人工监控等方式进行日常监控，公平对待旗下管理的所有投资组合。

4.3.2 异常交易行为的专项说明

报告期内，公司旗下所有投资组合参与交易所公开竞价交易中，同日反向交易成交较少的单边交易量超过该证券当日成交量的 5%的，合计 9 次，均为不同基金经理管理的组合间因投资策略不同而发生的反向交易，未发现不公平交易和利益输送行为。

4.4 报告期内基金的投资策略和运作分析

2022 年四季度，压制中国宏观经济的两大关键风险因素——即“疫情”和“地产”问题，均迎来了实质性拐点。首先是地产行业政策显著改善：随着“三支箭”、“金融十六条”等供给侧政策集中落地，优质房企的融资链条被重新打通，将有力保障“保交楼”工作的顺利推进，未来可以预期更多有力的需求侧政策出台，将推动地产产业链从危机模式重回正轨。其次是疫情防控政策重大转向：“二十大”之后国内疫情防控思路及时优化调整，工作重点从“防感染”转向“保健康、防重症”，防控方式也从“动态清零”到“有序放开”，可以预见此前受封控影响的经济活动将迅速恢复。

伴随宏观基本面的重大变化，四季度 A 股市场也呈现了明显的结构和风格调整。一方面是以“新半军”为代表的赛道类资产持续调整，过去几年较为高效的景气趋势投资方法，在未来一段时间有可能会遭遇较大的挑战。另一方面则是受益于地产政策转向的地产产业链、受益于疫情防控放开的可选消费板块等有所反弹，带动市场结构从重度分化回到适度均衡。

站在当前时点，从历史估值分位、股权风险溢价等估值指标看，股票市场仍然处于底部区域。但新一轮牛市的孕育，可能还需要更为明确的宏观周期或产业趋势的支撑，股票市场应该还是会以结构性机会为主。考虑到未来一年中国经济大概率企稳回升，股票市场的核心矛盾也将从流动性主导的估值波动，转向基本面主导的盈利驱动。

报告期内，我们延续此前的组合构建策略，重点关注和布局两方面的投资机会：一是顺周期类资产的价值回归，包括稳增长发力下的基建和地产产业链、从两端受挤中修复的化工和机械等中游制造业。二是回调充分的优质成长股，如部分计算机、电子和医药行业的绩优公司，其估值已回到合理区间、未来业绩能够持续兑现。

4.5 报告期内基金的业绩表现

截至本报告期末嘉实丰和灵活配置混合 A 基金份额净值为 2.0355 元，本报告期基金份额净值增长率为 6.67%；业绩比较基准收益率为 1.54%。截至本报告期末嘉实丰和灵活配置混合 C 基金份额净值为 2.0351 元，本报告期基金份额净值增长率为-1.76%；业绩比较基准收益率为-2.43%。

4.6 报告期内基金持有人数或基金资产净值预警说明

无。

§ 5 投资组合报告

5.1 报告期末基金资产组合情况

序号	项目	金额（元）	占基金总资产的比例（%）
1	权益投资	944,849,958.62	82.61
	其中：股票	944,849,958.62	82.61
2	基金投资	-	-
3	固定收益投资	20,404,257.53	1.78
	其中：债券	20,404,257.53	1.78
	资产支持证券	-	-
4	贵金属投资	-	-
5	金融衍生品投资	-	-
6	买入返售金融资产	87,348,394.62	7.64
	其中：买断式回购的买入返售金融资产	-	-
7	银行存款和结算备付金合计	70,680,194.60	6.18
8	其他资产	20,413,320.28	1.78
9	合计	1,143,696,125.65	100.00

5.2 报告期末按行业分类的股票投资组合

5.2.1 报告期末按行业分类的境内股票投资组合

代码	行业类别	公允价值（元）	占基金资产净值比例（%）
A	农、林、牧、渔业	-	-
B	采矿业	27,460,890.00	2.43
C	制造业	604,829,812.85	53.50

D	电力、热力、燃气及水生产和供应业		-
E	建筑业		-
F	批发和零售业		-
G	交通运输、仓储和邮政业	51,943,370.59	4.59
H	住宿和餐饮业		-
I	信息传输、软件和信息技术服务业	85,071,985.18	7.52
J	金融业	94,543,238.45	8.36
K	房地产业	80,819,720.80	7.15
L	租赁和商务服务业		-
M	科学研究和技术服务业	52,566.35	0.00
N	水利、环境和公共设施管理业	38,283.70	0.00
O	居民服务、修理和其他服务业		-
P	教育		-
Q	卫生和社会工作	84,486.20	0.01
R	文化、体育和娱乐业	5,604.50	0.00
S	综合		-
	合计	944,849,958.62	83.57

5.2.2 报告期末按行业分类的港股通投资股票投资组合

无。

5.3 期末按公允价值占基金资产净值比例大小排序的股票投资明细

5.3.1 报告期末按公允价值占基金资产净值比例大小排序的前十名股票投资明细

序号	股票代码	股票名称	数量（股）	公允价值（元）	占基金资产净值比例（%）
1	000002	万科A	4,440,644	80,819,720.80	7.15
2	002078	太阳纸业	5,128,800	59,083,776.00	5.23
3	600060	海信视像	3,991,291	54,042,080.14	4.78
4	601128	常熟银行	7,141,639	53,919,374.45	4.77
5	002372	伟星新材	2,441,900	52,110,146.00	4.61
6	601021	春秋航空	820,665	51,943,370.59	4.59
7	300628	亿联网络	812,789	49,246,885.51	4.36
8	600309	万华化学	523,461	48,498,661.65	4.29
9	002791	坚朗五金	440,500	45,789,975.00	4.05
10	002028	思源电气	1,195,400	45,688,188.00	4.04

5.4 报告期末按债券品种分类的债券投资组合

序号	债券品种	公允价值（元）	占基金资产净值比例（%）
1	国家债券	-	-
2	央行票据	-	-

3	金融债券	20,404,257.53	1.80
	其中：政策性金融债	20,404,257.53	1.80
4	企业债券	-	-
5	企业短期融资券	-	-
6	中期票据	-	-
7	可转债（可交换债）	-	-
8	同业存单	-	-
9	其他	-	-
10	合计	20,404,257.53	1.80

5.5 报告期末按公允价值占基金资产净值比例大小排序的前五名债券投资明细

序号	债券代码	债券名称	数量（张）	公允价值（元）	占基金资产净值比例（%）
1	220201	22 国开 01	200,000	20,404,257.53	1.80

注：报告期末，本基金仅持有上述 1 支债券。

5.6 报告期末按公允价值占基金资产净值比例大小排序的前十名资产支持证券投资 明细

无。

5.7 报告期末按公允价值占基金资产净值比例大小排序的前五名贵金属投资明细

无。

5.8 报告期末按公允价值占基金资产净值比例大小排序的前五名权证投资明细

无。

5.9 报告期末本基金投资的股指期货交易情况说明

5.9.1 报告期末本基金投资的股指期货持仓和损益明细

无。

5.9.2 本基金投资股指期货的投资政策

无。

5.10 报告期末本基金投资的国债期货交易情况说明

5.10.1 本期国债期货投资政策

无。

5.10.2 报告期末本基金投资的国债期货持仓和损益明细

无。

5.10.3 本期国债期货投资评价

无。

5.11 投资组合报告附注

5.11.1 本基金投资的前十名证券的发行主体本期是否出现被监管部门立案调查，或在报告编制日前一年内受到公开谴责、处罚的情形

本基金投资的前十名证券的发行主体中，其中，江苏常熟农村商业银行股份有限公司出现在报告编制日前一年内受到监管部门公开谴责或/及处罚的情况。

本基金对上述主体所发行证券的投资决策程序符合公司投资管理制度的相关规定。

5.11.2 基金投资的前十名股票是否超出基金合同规定的备选股票库

本基金投资的前十名股票中，没有超出基金合同规定的备选股票库之外的股票。

5.11.3 其他资产构成

序号	名称	金额（元）
1	存出保证金	109,322.27
2	应收证券清算款	-
3	应收股利	-
4	应收利息	-
5	应收申购款	20,303,998.01
6	其他应收款	-
7	其他	-
8	合计	20,413,320.28

5.11.4 报告期末持有的处于转股期的可转换债券明细

无。

5.11.5 报告期末前十名股票中存在流通受限情况的说明

序号	股票代码	股票名称	流通受限部分的公允价值（元）	占基金资产净值比例（%）	流通受限情况说明
1	601021	春秋航空	12,512,438.84	1.11	非公开发行锁定

5.11.6 投资组合报告附注的其他文字描述部分

无。

§ 6 开放式基金份额变动

单位：份

项目	嘉实丰和灵活配置混合 A	嘉实丰和灵活配置混合 C
报告期期初基金份额总额	436,325,794.26	-
报告期期间基金总申购份额	141,090,275.03	6,201.89
减:报告期期间基金总赎回份额	21,992,588.42	-
报告期期间基金拆分变动份额(份额减少以“-”填列)	-	-
报告期期末基金份额总额	555,423,480.87	6,201.89

注:报告期期间基金总申购份额含转换入份额,总赎回份额含转换出份额。

§ 7 基金管理人运用固有资金投资本基金情况

7.1 基金管理人持有本基金份额变动情况

单位:份

项目	嘉实丰和灵活配置混合 A	嘉实丰和灵活配置混合 C
报告期期初管理人持有的本基金份额	11,843,886.29	-
报告期期间买入/申购总份额	-	-
报告期期间卖出/赎回总份额	11,843,886.29	-
报告期期末管理人持有的本基金份额	-	-
报告期期末持有的本基金份额占基金总份额比例(%)	-	-

注:本基金的基金管理人投资本基金相关的费用按基金合同及相关法律文件有关规定支付。

申购/买入含红利再投、转换入份额,赎回/卖出含转换出份额。

7.2 基金管理人运用固有资金投资本基金交易明细

序号	交易方式	交易日期	交易份额(份)	交易金额(元)	适用费率(%)
1	赎回	2022-11-29	11,843,886.29	23,919,912.75	-
合计			11,843,886.29	23,919,912.75	

§ 8 备查文件目录

8.1 备查文件目录

- (1) 中国证监会关于准予丰和价值证券投资基金变更注册的批复文件;
- (2) 《嘉实丰和灵活配置混合型证券投资基金基金合同》;
- (3) 《嘉实丰和灵活配置混合型证券投资基金托管协议》;
- (4) 法律意见书;
- (5) 基金管理人业务资格批件、营业执照;

(6)基金托管人业务资格批件、营业执照；

(7)报告期内嘉实丰和灵活配置混合型证券投资基金公告的各项原稿。

8.2 存放地点

北京市朝阳区建国门外大街 21 号北京国际俱乐部 C 座写字楼 12A 层嘉实基金管理有限公司

8.3 查阅方式

(1) 书面查询：查阅时间为每工作日 8:30-11:30, 13:00-17:30。投资者可免费查阅，也可按工本费购买复印件。

(2) 网站查询：基金管理人网址：<http://www.jsfund.cn>

投资者对本报告如有疑问，可咨询本基金管理人嘉实基金管理有限公司，咨询电话 400-600-8800，或发 E-mail:service@jsfund.cn。

嘉实基金管理有限公司

2023 年 1 月 20 日