

# 融通通源短融债券型证券投资基金 2022 年第 4 季度报告

2022 年 12 月 31 日

基金管理人：融通基金管理有限公司

基金托管人：中国农业银行股份有限公司

报告送出日期：2023 年 1 月 20 日

## § 1 重要提示

基金管理人的董事会及董事保证本报告中所载资料不存在虚假记载、误导性陈述或重大遗漏，并对其内容的真实性、准确性和完整性承担个别及连带责任。

基金托管人中国农业银行股份有限公司根据本基金合同规定，于 2023 年 1 月 17 日复核了本报告中的财务指标、净值表现和投资组合报告等内容，保证复核内容不存在虚假记载、误导性陈述或者重大遗漏。

基金管理人承诺以诚实信用、勤勉尽责的原则管理和运用基金资产，但不保证基金一定盈利。

基金的过往业绩并不代表其未来表现。投资有风险，投资者在作出投资决策前应仔细阅读本基金的招募说明书。

本报告中财务资料未经审计。

本报告期自 2022 年 10 月 1 日起至 2022 年 12 月 31 日止。

## § 2 基金产品概况

基金简称	融通通源短融债券	
基金主代码	000394	
基金运作方式	契约型开放式	
基金合同生效日	2014 年 10 月 30 日	
报告期末基金份额总额	153,381,103.62 份	
投资目标	通过基金管理人以对短期融资券和超级短期融资券为主的债券的深入研究和对市场环境的判断，选择具有投资价值的债券，严格控制风险，力争实现超过业绩比较基准的投资回报。	
投资策略	采用自上而下的方法对基金资产进行动态的整体资产配置和类属资产配置。在认真研判宏观经济运行状况和金融市场运行趋势的基础上，根据整体资产配置策略动态调整大类金融资产的比例；在充分分析债券市场环境及市场流动性的基础上，根据类属资产配置策略对投资组合类属资产进行最优化配置和调整。	
业绩比较基准	一年期定期存款利率（税后）	
风险收益特征	较低风险、较低收益的债券型基金产品	
基金管理人	融通基金管理有限公司	
基金托管人	中国农业银行股份有限公司	
下属分级基金的基金简称	融通通源短融债 A	融通通源短融债 B
下属分级基金的交易代码	000394	001941
报告期末下属分级基金的份额总额	86,992,975.46 份	66,388,128.16 份

## § 3 主要财务指标和基金净值表现

## 3.1 主要财务指标

单位：人民币元

主要财务指标	报告期（2022 年 10 月 1 日-2022 年 12 月 31 日）	
	融通通源短融债 A	融通通源短融债 B
1. 本期已实现收益	90,244.56	136,839.71
2. 本期利润	-7,284.36	45,810.54
3. 加权平均基金份额本期利润	-0.0001	0.0007
4. 期末基金资产净值	97,694,866.63	75,679,701.09
5. 期末基金份额净值	1.1230	1.1400

注：1、本期已实现收益指基金本期利息收入、投资收益、其他收入（不含公允价值变动收益）扣除相关费用和信用减值损失后的余额，本期利润为本期已实现收益加上本期公允价值变动收益。

2、本报告所列示的基金业绩指标不包括持有人认购或交易基金的各项费用，计入费用后实际收益水平要低于所列数字。

## 3.2 基金净值表现

## 3.2.1 基金份额净值增长率及其与同期业绩比较基准收益率的比较

融通通源短融债 A

阶段	净值增长率①	净值增长率标准差②	业绩比较基准收益率③	业绩比较基准收益率标准差④	①-③	②-④
过去三个月	0.00%	0.04%	0.38%	0.01%	-0.38%	0.03%
过去六个月	0.99%	0.04%	0.76%	0.00%	0.23%	0.04%
过去一年	2.20%	0.03%	1.50%	0.00%	0.70%	0.03%
过去三年	7.74%	0.03%	4.50%	0.00%	3.24%	0.03%
过去五年	16.66%	0.03%	7.50%	0.00%	9.16%	0.03%
自基金合同生效起至今	26.58%	0.04%	13.10%	0.01%	13.48%	0.03%

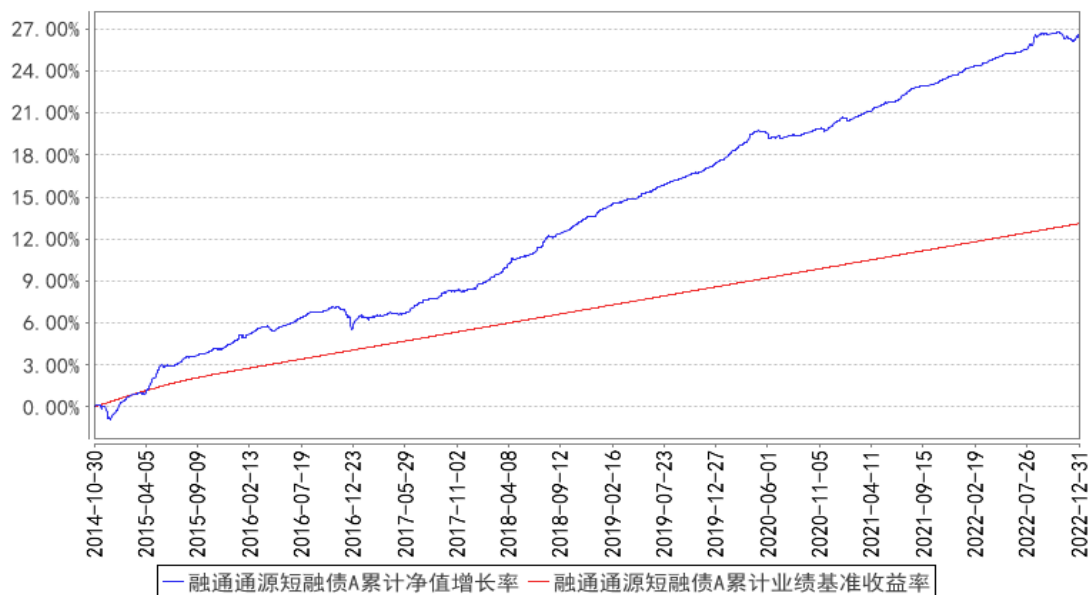
融通通源短融债 B

阶段	净值增长率①	净值增长率标准差②	业绩比较基准收益率③	业绩比较基准收益率标准差④	①-③	②-④
过去三个月	0.08%	0.04%	0.38%	0.01%	-0.30%	0.03%
过去六个月	1.14%	0.04%	0.76%	0.00%	0.38%	0.04%
过去一年	2.52%	0.03%	1.50%	0.00%	1.02%	0.03%

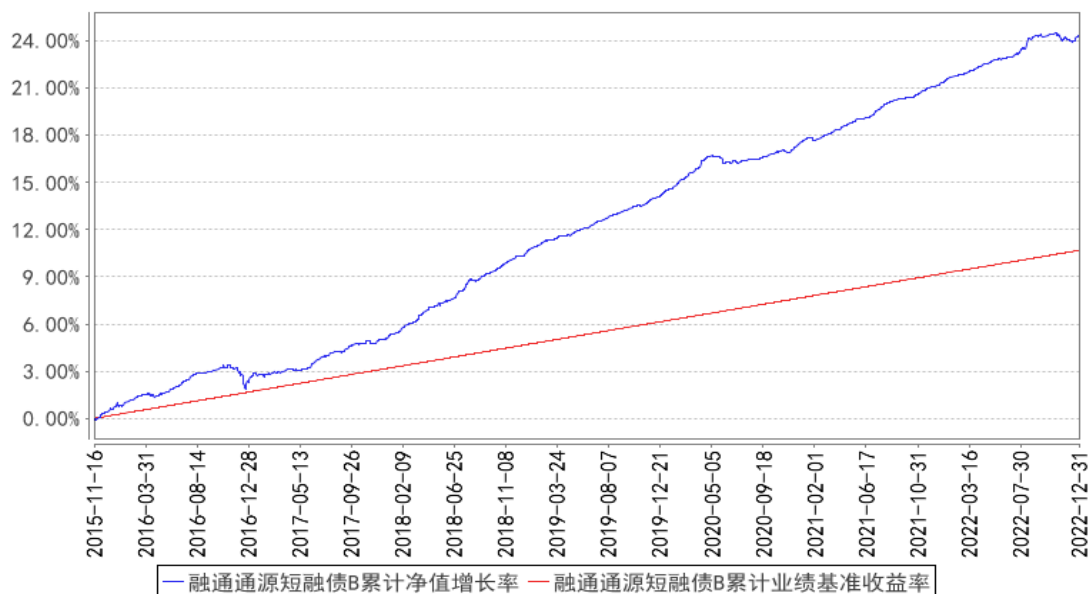
过去三年	8.74%	0.03%	4.50%	0.00%	4.24%	0.03%
过去五年	18.35%	0.03%	7.50%	0.00%	10.85%	0.03%
自基金合同生效起至今	24.37%	0.04%	10.68%	0.00%	13.69%	0.04%

### 3.2.2 自基金合同生效以来基金累计净值增长率变动及其与同期业绩比较基准收益率变动的比较

融通通源短融债A累计净值增长率与同期业绩比较基准收益率的历史走势对比图



融通通源短融债B累计净值增长率与同期业绩比较基准收益率的历史走势对比图



注：本基金于 2015 年 11 月 16 日增加 B 类份额，该类份额首次确认日为 2015 年 11 月 16 日，本基金 B 类份额的统计区间为 2015 年 11 月 16 日至本报告期末。

### 3.3 其他指标

无。

## § 4 管理人报告

### 4.1 基金经理（或基金经理小组）简介

姓名	职务	任本基金的基金经理期限		证券从业年限	说明
		任职日期	离任日期		
赵小强	本基金的基金经理、固定收益部总经理	2022 年 5 月 17 日	-	18	赵小强先生, 中国人民银行研究生部金融学硕士, 18 年证券投资研究从业经历, 具有基金从业资格。2004 年 8 月至 2012 年 8 月任职于中国人寿资产管理有限公司; 2012 年 9 月至 2015 年 5 月任职于嘉实基金管理有限公司, 担任投资经理; 2015 年 6 月至 2015 年 8 月任职于中欧基金管理有限公司, 担任基金经理; 2015 年 8 月加入融通基金管理有限公司, 先后担任固定收益部总监、投资经理、融通稳健添盈灵活配置混合型证券投资基金基金经理, 现任固定收益部总经理、融通增祥三个月定期开放债券型发起式证券投资基金基金经理、融通通源短融债券型证券投资基金基金经理、融通增辉定期开放债券型发起式证券投资基金基金经理、融通增悦债券型证券投资基金基金经理、融通通祺债券型证券投资基金基金经理、融通通玺债券型证券投资基金基金经理、融通通福债券型证券投资基金 (LOF) 基金经理。

注：任免日期根据基金管理人对外披露的任免日期填写；证券从业年限以从事证券、基金业务相关的工作时间为计算标准。

#### 4.1.1 期末兼任私募资产管理计划投资经理的基金经理同时管理的产品情况

无。

#### 4.2 管理人对报告期内本基金运作合规守信情况的说明

报告期内, 本基金管理人严格遵守《证券投资基金法》等有关法律法规和本基金合同的规定, 本着诚实信用、勤勉尽责的原则管理和运用基金资产, 在严格控制风险的基础上, 为基金持有人谋求最大利益, 无损害基金持有人利益的行为, 本基金投资组合符合有关法律法规的规定及基金合同的约定。

#### 4.3 公平交易专项说明

#### 4.3.1 公平交易制度的执行情况

本基金管理人一直坚持公平对待旗下所有投资组合的原则，并制定了相应的制度和流程，在授权、研究、决策、交易和业绩评估等各个环节保证公平交易制度的严格执行。报告期内，本基金管理人严格执行了公平交易的原则和制度。

#### 4.3.2 异常交易行为的专项说明

本基金报告期内未发生异常交易。

#### 4.4 报告期内基金的投资策略和运作分析

四季度，是 2022 年的重大政策密集期，二十大报告做出了中长期规划，11 月防疫和地产政策均发生了重大调整，年终经济工作会议中稳增长基调持续，强调扩大内需政策。本季度三个月的 PMI 持续下行，显示经济周期仍未达拐点，社会消费品零售额同比增速再次回到负值区域，显示疫情对消费的抑制作用依然存在，即使调整政策之后，居民活动依然存在自发性收缩的可能性。部分生产和投资指标也处在同比增速放缓的趋势之中。所以我们认为经济下行在时间和幅度上仍存在惯性空间。目前出于稳增长政策密集出台的右侧，经济在未来一段时间有望逐步企稳。

债券收益率曲线在四季度总体呈现逐步上行的态势，在季末略有回落。资金价格的逐步走高以及多项重要政策的调整是债市走弱的重要原因。虽然经济基本面依然在走弱，但是预期产生的力量胜过了现实经济指标，尤其是在前期市场对经济走弱的判断相对一致的背景下，边际上的变化起到了更为主要的作用。我们认为，短期内稳增长政策预期的作用力在逐步削弱，而基本面趋弱的作用力有所修复。债券市场有望在二者的共同作用下，出现宽幅震荡格局。

组合以高资质的短期限信用债为主。本季度后半程组合使用小量仓位参与了市场的波段操作，更灵活的操作推动组合的净值提升。

#### 4.5 报告期内基金的业绩表现

截至本报告期末融通通源短融债 A 基金份额净值为 1.1230 元，本报告期基金份额净值增长率为 0.00%；截至本报告期末融通通源短融债 B 基金份额净值为 1.1400 元，本报告期基金份额净值增长率为 0.08%；同期业绩比较基准收益率为 0.38%。

#### 4.6 报告期内基金持有人数或基金资产净值预警说明

本报告期内，本基金不存在连续二十个工作日基金份额持有人数量不满二百人或者基金资产净值低于五千万的情形。

### § 5 投资组合报告

## 5.1 报告期末基金资产组合情况

序号	项目	金额（元）	占基金总资产的比例（%）
1	权益投资	-	-
	其中：股票	-	-
2	基金投资	-	-
3	固定收益投资	206,304,799.81	96.55
	其中：债券	206,304,799.81	96.55
	资产支持证券	-	-
4	贵金属投资	-	-
5	金融衍生品投资	-	-
6	买入返售金融资产	-	-
	其中：买断式回购的买入返售金融资产	-	-
7	银行存款和结算备付金合计	4,438,666.39	2.08
8	其他资产	2,933,132.24	1.37
9	合计	213,676,598.44	100.00

## 5.2 报告期末按行业分类的股票投资组合

## 5.2.1 报告期末按行业分类的境内股票投资组合

无。

## 5.2.2 报告期末按行业分类的港股通投资股票投资组合

无。

## 5.3 期末按公允价值占基金资产净值比例大小排序的股票投资明细

## 5.3.1 报告期末按公允价值占基金资产净值比例大小排序的前十名股票投资明细

无。

## 5.4 报告期末按债券品种分类的债券投资组合

序号	债券品种	公允价值（元）	占基金资产净值比例（%）
1	国家债券	-	-
2	央行票据	-	-
3	金融债券	40,844,147.95	23.56
	其中：政策性金融债	40,844,147.95	23.56
4	企业债券	43,969,441.21	25.36
5	企业短期融资券	70,685,694.26	40.77
6	中期票据	20,390,935.34	11.76
7	可转债（可交换债）	-	-
8	同业存单	9,851,241.32	5.68
9	其他	20,563,339.73	11.86
10	合计	206,304,799.81	118.99

**5.5 报告期末按公允价值占基金资产净值比例大小排序的前五名债券投资明细**

序号	债券代码	债券名称	数量（张）	公允价值（元）	占基金资产净值比例（%）
1	210203	21 国开 03	100,000	10,477,849.32	6.04
2	1828003	18 浙商银行二级 01	100,000	10,336,410.96	5.96
3	175803	21 东航 02	100,000	10,320,939.73	5.95
4	112729	18 申宏 02	100,000	10,282,745.21	5.93
5	1828013	18 建设银行二级 02	100,000	10,226,928.77	5.90

**5.6 报告期末按公允价值占基金资产净值比例大小排序的前十名资产支持证券投资明细**

无。

**5.7 报告期末按公允价值占基金资产净值比例大小排序的前五名贵金属投资明细**

无。

**5.8 报告期末按公允价值占基金资产净值比例大小排序的前五名权证投资明细**

无。

**5.9 报告期末本基金投资的国债期货交易情况说明****5.9.1 本期国债期货投资政策**

无。

**5.9.2 报告期末本基金投资的国债期货持仓和损益明细**

无。

**5.9.3 本期国债期货投资评价**

无。

**5.10 投资组合报告附注****5.10.1 本基金投资的前十名证券的发行主体本期被监管部门立案调查，或在报告编制日前一年内受到公开谴责、处罚的情形：**

1、本基金投资的前十名证券中的 22 国信证券 CP004，其发行主体为国信证券股份有限公司。根据发布的相关公告，该证券发行主体因未依法履行职责，受到央行深圳市中心支行的处罚。

2、本基金投资的前十名证券中的 18 浙商银行二级 01，其发行主体为浙商银行股份有限公司。根据发布的相关公告，该证券发行主体因未依法履行职责，受到银保监会的处罚。

3、本基金投资的前十名证券中的 18 建设银行二级 02，其发行主体为中国建设银行股份有限公司。根据发布的相关公告，该证券发行主体因未依法履行职责，多次受到监管机构的处罚。



4、本基金投资的前十名证券中的 21 国开 03，其发行主体为国家开发银行。根据发布的相关公告，该证券发行主体因未依法履行职责，受到银保监会的处罚。

投资决策说明：本基金投资上述证券的投资决策程序符合相关法律法规和公司制度的要求。

#### 5.10.2 本基金投资的前十名股票未超出本基金合同规定的备选股票库。

#### 5.10.3 其他资产构成

序号	名称	金额（元）
1	存出保证金	3,345.92
2	应收证券清算款	-
3	应收股利	-
4	应收利息	-
5	应收申购款	2,929,786.32
6	其他应收款	-
7	其他	-
8	合计	2,933,132.24

#### 5.10.4 报告期末持有的处于转股期的可转换债券明细

无。

#### 5.10.5 报告期末前十名股票中存在流通受限情况的说明

无。

#### 5.10.6 投资组合报告附注的其他文字描述部分

无。

### § 6 开放式基金份额变动

单位：份

项目	融通通源短融债 A	融通通源短融债 B
报告期期初基金份额总额	81,847,493.82	70,778,329.23
报告期期间基金总申购份额	31,251,804.19	-
减：报告期期间基金总赎回份额	26,106,322.55	4,390,201.07
报告期期间基金拆分变动份额（份额减少以“-”填列）	-	-
报告期期末基金份额总额	86,992,975.46	66,388,128.16

### § 7 基金管理人运用固有资金投资本基金情况

#### 7.1 基金管理人持有本基金份额变动情况

无。

## 7.2 基金管理人运用固有资金投资本基金交易明细

无。

## § 8 影响投资者决策的其他重要信息

### 8.1 报告期内单一投资者持有基金份额比例达到或超过 20%的情况

投资者类别	报告期内持有基金份额变化情况					报告期末持有基金情况	
	序号	持有基金份额比例达到或超过 20%的时间区间	期初份额	申购份额	赎回份额	持有份额	份额占比(%)
机构	1	20221001-20221231	94,658,011.31	-	-	94,658,011.31	61.71
个人	-	-	-	-	-	-	-
产品特有风险							
当基金份额持有人占比过于集中时，可能存在因某单一基金份额持有人大额赎回而引起基金份额净值剧烈波动的风险及流动性风险。							

### 8.2 影响投资者决策的其他重要信息

2022 年 12 月 24 日，本基金管理人发布了《融通基金管理有限公司关于高级管理人员变更的公告》，本公司副总经理由 Allen Yan（颜锡廉）变更为江涛，上述变更事项经本公司董事会审议通过。

## § 9 备查文件目录

### 9.1 备查文件目录

- (一) 融通通源一年目标触发式灵活配置混合型证券投资基金转型相关文件
- (二) 中国证监会批准融通通源一年目标触发式灵活配置混合型证券投资基金设立的文件
- (三) 《融通通源短融债券型证券投资基金基金合同》
- (四) 《融通通源短融债券型证券投资基金托管协议》
- (五) 《融通通源短融债券型证券投资基金招募说明书》及其更新
- (六) 融通基金管理有限公司业务资格批件和营业执照
- (七) 报告期内在指定报刊上披露的各项公告

### 9.2 存放地点

基金管理人、基金托管人处。

### 9.3 查阅方式

投资者可在营业时间免费查阅，也可按工本费购买复印件，或登陆本基金管理人网站 <http://www.rtfund.com> 查询。

融通基金管理有限公司

2023 年 1 月 20 日