

富兰克林国海焦点驱动灵活配置混合型证券投资基金
2022 年第 4 季度报告

2022 年 12 月 31 日

基金管理人：国海富兰克林基金管理有限公司

基金托管人：中国农业银行股份有限公司

报告送出日期：2023 年 01 月 20 日

§ 1 重要提示

基金管理人的董事会及董事保证本报告所载资料不存在虚假记载、误导性陈述或重大遗漏，并对其内容的真实性、准确性和完整性承担个别及连带责任。

基金托管人中国农业银行股份有限公司根据本基金合同规定，于 2023 年 1 月 18 日复核了本报告中的财务指标、净值表现和投资组合报告等内容，保证复核内容不存在虚假记载、误导性陈述或者重大遗漏。

基金管理人承诺以诚实信用、勤勉尽责的原则管理和运用基金资产，但不保证基金一定盈利。

基金的过往业绩并不代表其未来表现。投资有风险，投资者在作出投资决策前应仔细阅读本基金的招募说明书。

本报告中财务资料未经审计。

本报告期自 2022 年 10 月 1 日起至 12 月 31 日止。

§ 2 基金产品概况

基金简称	国富焦点驱动混合
基金主代码	000065
基金运作方式	契约型开放式
基金合同生效日	2013 年 5 月 7 日
报告期末基金份额总额	269,633,050.26 份
投资目标	本基金通过积极进行资产配置和灵活运用多种投资策略，并通过深入挖掘和把握市场投资机会来确定本基金的投资焦点，同时合理控制组合风险，力争获取较高的绝对回报。
投资策略	本基金贯彻“自上而下”的资产配置策略。在进行资产配置时，重点考察宏观经济状况、国家政策、资金流动性、资产估值水平和市场因素这五个方面。在股票投资上，本基金所关注的投资焦点将从宏观经济、政策制度、行业发展前景及地位、公司治理结构和管理层评价、核心竞争力、盈利能力和估值等多个角度进行挖掘。在债券投资策略上，本基金采取久期调整、收益率曲线配置和券种配置等积极投资策略，把握债券市场投资机会，以获取稳健的投资收益。 本基金也可进行股指期货及权证投资。
业绩比较基准	60% × 沪深 300 指数收益率 + 40% × 中债国债总指数收益率（全价）
风险收益特征	本基金为混合型基金，其预期收益及预期风险水平低于股票型基金，高于债券型基金及货币市场基金，属于中风险收益特征的证券投资基金。

基金管理人	国海富兰克林基金管理有限公司	
基金托管人	中国农业银行股份有限公司	
下属分级基金的基金简称	国富焦点驱动混合 A	国富焦点驱动混合 C
下属分级基金的交易代码	000065	017211
报告期末下属分级基金的份额总额	268,952,503.54 份	680,546.72 份

§ 3 主要财务指标和基金净值表现

3.1 主要财务指标

单位：人民币元

主要财务指标	报告期（2022 年 10 月 1 日-2022 年 12 月 31 日）	报告期（2022 年 11 月 30 日-2022 年 12 月 31 日）
	国富焦点驱动混合 A	国富焦点驱动混合 C
1. 本期已实现收益	-3,492,630.91	-1,722.43
2. 本期利润	-5,004,731.07	-4,396.64
3. 加权平均基金份额本期利润	-0.0174	-0.0107
4. 期末基金资产净值	521,336,580.02	1,318,861.34
5. 期末基金份额净值	1.9384	1.9379

注：

1. 上述基金业绩指标不包括持有人认购或交易基金的各项费用（例如，开放式基金的申购赎回费等），计入费用后实际收益水平要低于所列数字。

2. 本期已实现收益指基金本期利息收入、投资收益、其他收入（不含公允价值变动收益）扣除相关费用后的余额，本期利润为本期已实现收益加上本期公允价值变动收益。

3. 本基金自 2022 年 11 月 30 日起增设 C 类份额。

3.2 基金净值表现

3.2.1 基金份额净值增长率及其与同期业绩比较基准收益率的比较

国富焦点驱动混合 A

阶段	净值增长率①	净值增长率标准差②	业绩比较基准收益率③	业绩比较基准收益率标准差④	①-③	②-④
过去三个月	-0.83%	0.20%	0.91%	0.76%	-1.74%	-0.56%
过去六个月	-1.92%	0.19%	-8.11%	0.66%	6.19%	-0.47%

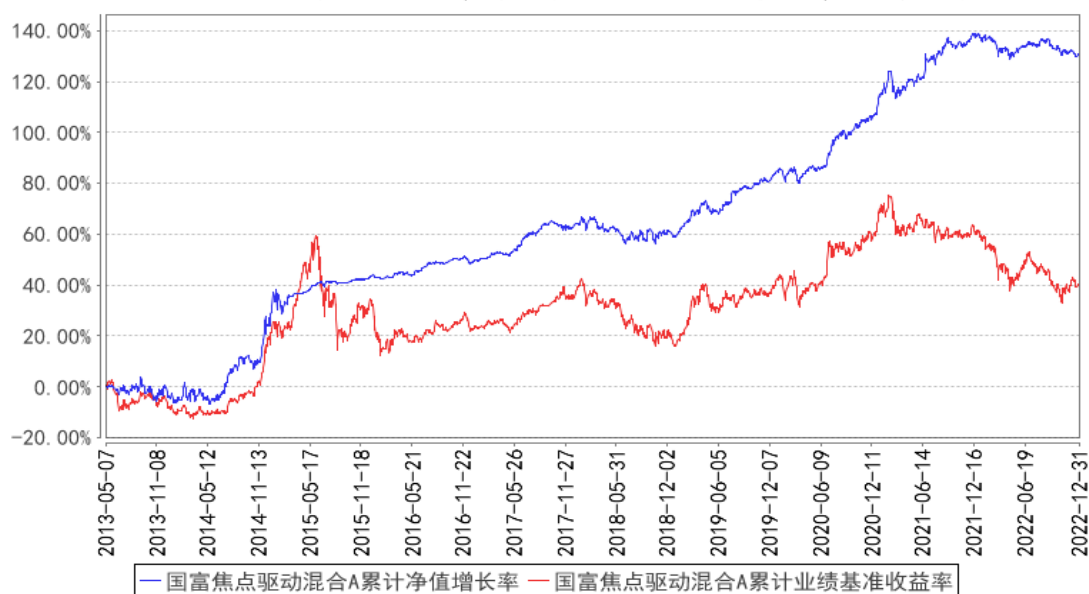
过去一年	-3.18%	0.23%	-13.00%	0.77%	9.82%	-0.54%
过去三年	25.41%	0.33%	-0.79%	0.77%	26.20%	-0.44%
过去五年	41.09%	0.34%	3.57%	0.77%	37.52%	-0.43%
自基金合同生效起至今	131.00%	0.51%	40.34%	0.85%	90.66%	-0.34%

国富焦点驱动混合 C

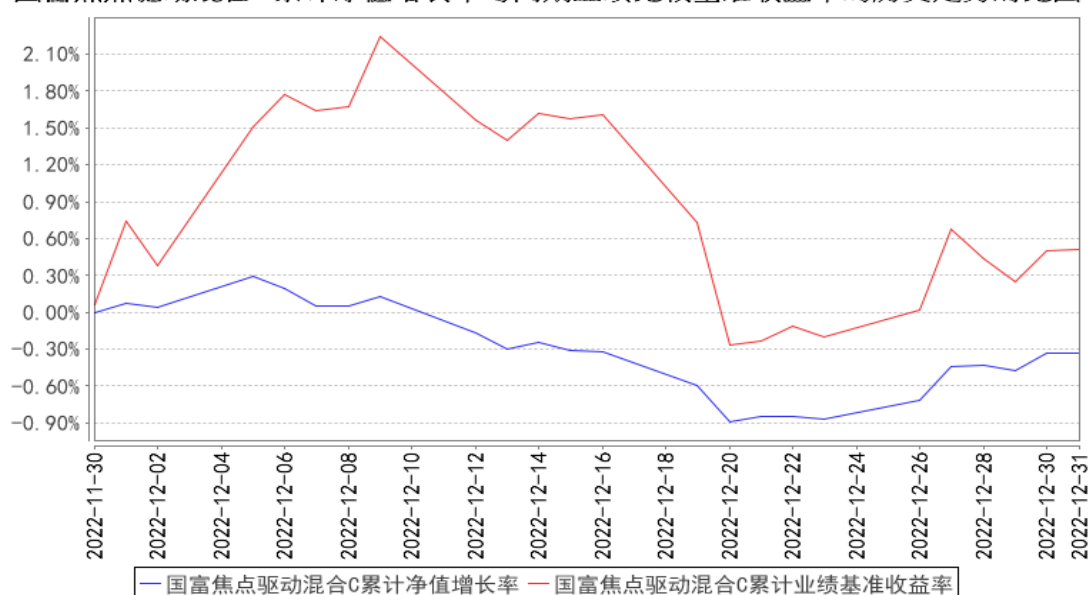
阶段	净值增长率①	净值增长率标准差②	业绩比较基准收益率③	业绩比较基准收益率标准差④	①-③	②-④
自增设 C 类份额至今	-0.33%	0.15%	0.51%	0.47%	-0.84%	-0.32%

3.2.2 自基金合同生效以来基金累计净值增长率变动及其与同期业绩比较基准收益率变动的比较

国富焦点驱动混合A累计净值增长率与同期业绩比较基准收益率的历史走势对比图



国富焦点驱动混合C累计净值增长率与同期业绩比较基准收益率的历史走势对比图



注：本基金的基金合同生效日为 2013 年 5 月 7 日，并于 2022 年 11 月 30 日增设 C 类份额。本基金在 6 个月建仓期结束时，各项投资比例符合基金合同约定。

§ 4 管理人报告

4.1 基金经理（或基金经理小组）简介

姓名	职务	任本基金的基金经理期限		证券从业年限	说明
		任职日期	离任日期		
刘怡敏	公司固定收益投资总监，国富强化收益债券基金、国富恒久信用债券基金、国富恒利债券（LOF）基金及国富焦点驱动混合基金的基金经理	2019 年 1 月 3 日	-	19 年	刘怡敏女士，CFA，四川大学金融学硕士。历任西南证券研究发展中心债券研究员、富国基金管理有限公司债券研究员、国海富兰克林基金管理有限公司国富中国收益混合基金的基金经理。截至本报告期末任国海富兰克林基金管理有限公司固定收益投资总监，国富强化收益债券基金、国富恒久信用债券基金、国富恒利债券（LOF）基金及国富焦点驱动混合基金的基金经理。
赵晓东	公司权益投资总监、职工	2013 年 5 月 7 日	-	19 年	赵晓东先生，香港大学 MBA。历任淄博矿业集团项目经理，浙江证券分析员，上海交大高新技术股份有限公司高级投资经

	监事，国富中小盘股票基金、国富焦点驱动混合基金、国富弹性市值混合基金、国富恒瑞债券基金、国富基本面优选混合基金、国富兴海回报混合基金及国富竞争优势三年持有期混合基金的基金经理				理，国海证券有限责任公司行业研究员，国海富兰克林基金管理有限公司研究员、高级研究员、国富弹性市值混合基金及国富潜力组合混合基金的基金经理助理、国富沪深 300 指数增强基金的基金经理、国海富兰克林基金管理有限公司 QDII 投资总监。截至本报告期末任国海富兰克林基金管理有限公司权益投资总监、职工监事，国富中小盘股票基金、国富焦点驱动混合基金、国富弹性市值混合基金、国富恒瑞债券基金、国富基本面优选混合基金、国富兴海回报混合基金及国富竞争优势三年持有期混合基金的基金经理。
刘晓	国富深化价值混合基金、国富新机遇混合基金、国富天颐混合基金、国富焦点驱动混合基金、国富匠心精选混合基金、国富鑫享价值一年封闭混合基金及国富均衡增长混合基金的基金经理	2019 年 1 月 25 日	-	16 年	刘晓女士，上海财经大学金融学硕士。历任国海富兰克林基金管理有限公司研究助理、研究员、研究员兼基金经理助理、基金经理兼研究员。截至本报告期末任国海富兰克林基金管理有限公司国富深化价值混合基金、国富新机遇混合基金、国富天颐混合基金、国富焦点驱动混合基金、国富匠心精选混合基金、国富鑫享价值一年封闭混合基金及国富均衡增长混合基金的基金经理。

注：

1. 表中“任职日期”和“离任日期”分别指根据公司决定确定的聘任日期和解聘日期，其中，首任基金经理的“任职日期”为基金合同生效日。

2. 表中“证券从业年限”的计算标准为该名员工从事过的所有诸如基金、证券、投资等相关金融领域的工作年限的总和。

4.2 管理人对报告期内本基金运作合规守信情况的说明

报告期内，本基金管理人严格遵守《中华人民共和国证券投资基金法》及其他有关法律、法规和《富兰克林国海焦点驱动灵活配置混合型证券投资基金基金合同》的规定，本着诚实信用、勤勉尽责的原则管理和运用基金资产，在严格控制风险的基础上，为基金份额持有人谋求最大利益，无损害基金份额持有人利益的行为。基金投资组合符合有关法律、法规的规定及基金合同的约定。

4.3 公平交易专项说明

4.3.1 公平交易制度的执行情况

报告期内，公司在研究报告发布公平性、投资决策独立性、交易公平分配、信息隔离等方面均能严格执行《公平交易管理制度》，严格按照制度要求对异常交易进行控制和审批。

4.3.2 异常交易行为的专项说明

公司严格按照《异常交易监控与报告制度》和《同日反向交易管理办法》对异常交易进行监控。报告期内公司不存在投资组合之间发生同日反向交易且成交较少的单边交易量超过该证券当日成交量的 5%的情况。

4.4 报告期内基金的投资策略和运作分析

四季度市场震荡上行，行业分化较大，A 股市场沪深 300 指数上涨 1.8%，而创业板指上涨 2.5%。行业方面，休闲服务、计算机、传媒和医药表现较好，而电气设备新能源、有色和地产跌幅较大。

回顾四季度，三季度以来的经济基本面疲弱走势延续，全球需求的疲弱代替供给端成为当期更加重要的变量，其影响蔓延到供给偏紧的上游能源商品以及上半年销售相对坚挺的电动车板块。海外方面美国通胀超预期持续高企，市场对于海外需求和出口的未来更加担忧。上市公司季报情况预计普遍欠佳，权益市场从基本面来看投资亮点较少。与此同时，地产和疫情防控这两大重点政策边际变化的出现，导致市场交易地产链和消费出行等两大板块的底部反转逻辑。虽然地产投资和消费的恢复都需要较长的时间，难以带来短期业绩的大幅改善，但是方向上信心上的变化带

来较大的布局热情。医药板块也重新被市场关注。而新能源行业四季度缺少积极变化，光伏行业仍然在等待硅料价格的下跌刺激新增需求，而风电未来一年高增长的确切性相对较大，但当下的装机并没有体现积极变化。

四季度宏观基本面仍旧较弱，尽管出台多项政策提振经济，但受制于疫情防控措施优化后感染病例的增加，消费和工业生产均受到较大程度的扰动。在经济数据上，我们看到 11 月工业增加值同比仅增长 2.2%，较三季度末的 6.3%有较大幅度的下滑。消费方面，11 月社会消费品零售总额同比下滑 5.9%，较二季度末 2.5%进一步下行。房地产销售、投资以及新开工面积均走弱负增长，1-11 月住宅销售面积累计同比下滑 23.3%，房地产投资累计同比下滑 9.8%，新开工面积累计同比下滑 38.9%，降幅均较三季度进一步扩大。

与经济低迷的现状相对应，“稳增长”政策则成为了四季度资本市场关注的焦点。报告期内，随着地产“三只箭”的陆续出台，以及疫情防控政策不断优化，市场对经济增长的悲观预期也出现修正。在资本市场上，我们看到处于历史极低水平的债券收益率开始向上修复以及权益类资产出现反弹。10 月以来，债券收益率的上行引发银行理财产品收益率下降和负收益的出现，并带来居民端对理财产品的赎回。报告期内，经济复苏预期的影响下，债券收益率在低位快速反弹且波动幅度明显加大。

四季度，本基金维持中性偏低的权益仓位，目前组合中，金融、电气设备、医药、消费等配置相对较多，总体在行业和风格配置上保持均衡，继续自下而上的深入研究挖掘个股。

4.5 报告期内基金的业绩表现

截至 2022 年 12 月 31 日，本基金 A 类份额净值 1.9384 元，报告期内份额净值下跌 0.83%，同期业绩比较基准上涨 0.91%，跑输业绩比较基准 1.74%；本基金 C 类份额净值为 1.9379 元，本报告期份额净值下跌 0.33%，同期业绩比较基准上涨 0.51%，跑赢业绩比较基准 0.84%。

4.6 报告期内基金持有人数或基金资产净值预警说明

无。

§ 5 投资组合报告

5.1 报告期末基金资产组合情况

序号	项目	金额（元）	占基金总资产的比例（%）
1	权益投资	87,008,694.94	16.60
	其中：股票	87,008,694.94	16.60
2	基金投资	-	-
3	固定收益投资	429,836,937.84	81.99

	其中：债券	429,836,937.84	81.99
	资产支持证券	-	-
4	贵金属投资	-	-
5	金融衍生品投资	-	-
6	买入返售金融资产	-	-
	其中：买断式回购的买入返售金融资产	-	-
7	银行存款和结算备付金合计	5,976,221.21	1.14
8	其他资产	1,449,924.86	0.28
9	合计	524,271,778.85	100.00

5.2 报告期末按行业分类的股票投资组合

5.2.1 报告期末按行业分类的境内股票投资组合

代码	行业类别	公允价值（元）	占基金资产净值比例（%）
A	农、林、牧、渔业	-	-
B	采矿业	8,919,857.00	1.71
C	制造业	44,117,043.98	8.44
D	电力、热力、燃气及水生产和供应业	2,325,725.00	0.44
E	建筑业	746,232.00	0.14
F	批发和零售业	2,257,648.00	0.43
G	交通运输、仓储和邮政业	1,259,164.00	0.24
H	住宿和餐饮业	-	-
I	信息传输、软件和信息技术服务业	2,189,423.01	0.42
J	金融业	20,087,771.40	3.84
K	房地产业	2,885,961.00	0.55
L	租赁和商务服务业	518,472.00	0.10
M	科学研究和技术服务业	27,251.35	0.01
N	水利、环境和公共设施管理业	38,283.70	0.01
O	居民服务、修理和其他服务业	-	-
P	教育	-	-
Q	卫生和社会工作	40,066.00	0.01
R	文化、体育和娱乐业	5,604.50	0.00
S	综合	1,590,192.00	0.30
	合计	87,008,694.94	16.65

注：鉴于部分股票占基金资产净值的比例过于微小，四舍五入后无法通过小数点后两位数据加以列示，故标注为“0.00”。

5.2.2 报告期末按行业分类的港股通投资股票投资组合

本基金未通过港股通交易机制投资港股。

5.3 期末按公允价值占基金资产净值比例大小排序的股票投资明细

5.3.1 报告期末按公允价值占基金资产净值比例大小排序的前十名股票投资明细

期末按公允价值占基金资产净值比例大小排序的股票投资明细

序号	股票代码	股票名称	数量（股）	公允价值（元）	占基金资产净值比例（%）
1	002142	宁波银行	132,260	4,291,837.00	0.82
2	600519	贵州茅台	2,100	3,626,700.00	0.69
3	002966	苏州银行	462,410	3,597,549.80	0.69
4	601128	常熟银行	447,000	3,374,850.00	0.65
5	601318	中国平安	70,800	3,327,600.00	0.64
6	300274	阳光电源	27,200	3,040,960.00	0.58
7	002648	卫星化学	190,504	2,952,812.00	0.56
8	002475	立讯精密	85,800	2,724,150.00	0.52
9	603833	欧派家居	21,800	2,649,354.00	0.51
10	601658	邮储银行	542,900	2,508,198.00	0.48

5.4 报告期末按债券品种分类的债券投资组合

序号	债券品种	公允价值（元）	占基金资产净值比例（%）
1	国家债券	91,500,519.61	17.51
2	央行票据	-	-
3	金融债券	136,276,497.67	26.07
	其中：政策性金融债	136,276,497.67	26.07
4	企业债券	62,645,407.54	11.99
5	企业短期融资券	40,710,717.81	7.79
6	中期票据	-	-
7	可转债（可交换债）	98,703,795.21	18.89
8	同业存单	-	-
9	其他	-	-
10	合计	429,836,937.84	82.24

5.5 报告期末按公允价值占基金资产净值比例大小排序的前五名债券投资明细

序号	债券代码	债券名称	数量（张）	公允价值（元）	占基金资产净值比例（%）
1	210202	21 国开 02	600,000	62,209,709.59	11.90
2	132015	18 中油 EB	327,060	34,594,731.18	6.62
3	190204	19 国开 04	300,000	31,855,619.18	6.09
4	042100694	21 华电 CP001	300,000	30,710,687.67	5.88
5	229962	22 贴现国债 62	300,000	29,958,461.54	5.73

5.6 报告期末按公允价值占基金资产净值比例大小排序的前十名资产支持证券投资 明细

本基金本报告期末未持有资产支持证券。

5.7 报告期末按公允价值占基金资产净值比例大小排序的前五名贵金属投资明细

根据基金合同，本基金不投资贵金属。

5.8 报告期末按公允价值占基金资产净值比例大小排序的前五名权证投资明细

本基金本报告期末未持有权证。

5.9 报告期末本基金投资的股指期货交易情况说明

5.9.1 报告期末本基金投资的股指期货持仓和损益明细

本基金本报告期末未持有股指期货。

5.9.2 本基金投资股指期货的投资政策

本基金在进行股指期货投资时，将根据风险管理原则，以套期保值为主要目的，采用流动性好、交易活跃的期货合约，通过对证券市场和期货市场运行趋势的研究，结合股指期货的定价模型寻求其合理的估值水平，与现货资产进行匹配，通过多头或空头套期保值等策略进行套期保值操作。

基金管理人将充分考虑股指期货的收益性、流动性及风险性特征，运用股指期货对冲系统性风险、对冲特殊情况下的流动性风险，如大额申购赎回等；利用金融衍生品的杠杆作用，以达到降低投资组合的整体风险的目的。

5.10 报告期末本基金投资的国债期货交易情况说明

根据基金合同，本基金不投资国债期货。

5.11 投资组合报告附注

5.11.1 本基金本期投资的前十名证券中，无报告期内发行主体被监管部门立案调查的，或在报告编制日前一年内受到证监会、证券交易所公开谴责、处罚的证券。

5.11.2 本基金投资的前十名股票中，没有投资于超出基金合同规定备选股票库之外的股票。

5.11.3 其他资产构成

序号	名称	金额（元）
1	存出保证金	23,043.89
2	应收证券清算款	1,363,246.18
3	应收股利	-
4	应收利息	-
5	应收申购款	63,634.79

6	其他应收款	-
7	其他	-
8	合计	1,449,924.86

5.11.4 报告期末持有的处于转股期的可转换债券明细

序号	债券代码	债券名称	公允价值（元）	占基金资产净值比例（%）
1	113044	大秦转债	27,189,918.42	5.20
2	110059	浦发转债	21,211,433.35	4.06
3	113042	上银转债	13,512,182.04	2.59
4	127045	牧原转债	750,760.13	0.14
5	113050	南银转债	164,451.48	0.03
6	113057	中银转债	1,174.04	0.00

注：鉴于部分资产占基金资产净值的比例过于微小，四舍五入后无法通过小数点后两位数据加以列示，故标注为“0.00”。

5.11.5 报告期末前十名股票中存在流通受限情况的说明

本基金本报告期末前十名股票中不存在流通受限情况。

§ 6 开放式基金份额变动

单位：份

项目	国富焦点驱动混合 A	国富焦点驱动混合 C
报告期期初基金份额总额	317,393,246.10	-
报告期期间基金总申购份额	5,611,829.16	680,598.31
减：报告期期间基金总赎回份额	54,052,571.72	51.59
报告期期间基金拆分变动份额（份额减少以“-”填列）	-	-
报告期期末基金份额总额	268,952,503.54	680,546.72

§ 7 基金管理人运用固有资金投资本基金情况

7.1 基金管理人持有本基金份额变动情况

本报告期内未有基金管理人运用固有资金投资本公司管理的该基金的情况。

7.2 基金管理人运用固有资金投资本基金交易明细

本报告期内未有基金管理人运用固有资金投资本公司管理的该基金的情况。

§ 8 影响投资者决策的其他重要信息

8.1 报告期内单一投资者持有基金份额比例达到或超过 20%的情况

投资者类别	报告期内持有基金份额变化情况					报告期末持有基金情况	
	序号	持有基金份额比例达到或者超过 20% 的时间区间	期初份额	申购份额	赎回份额	持有份额	份额占比(%)
机构	1	20221001-20221231	72,842,268.88	-	-	72,842,268.88	27.02
产品特有风险							
<p>1. 流动性风险</p> <p>投资者大额赎回所持有的基金份额时，为了实现基金资产的迅速变现，在基金交易过程中可能存在无法实现交易价格最优；亦或导致基金仓位调整困难，基金资产不能迅速转变成现金，产生流动性风险。</p> <p>一旦引发巨额赎回，当基金管理人认为兑付投资者的赎回申请有困难，或认为兑付投资者的赎回申请进行的资产变现可能使基金资产净值发生较大波动时，可能出现比例赎回、延期支付赎回款等情形。</p> <p>管理人有权根据本基金合同和招募说明书的约定，基于投资者保护原则，暂停或拒绝申购、暂停赎回。</p> <p>2. 估值风险</p> <p>投资者大额赎回所持有的基金份额时，基金份额净值可能受到尾差和部分赎回费归入基金资产的影响，从而导致非市场因素的净值异常波动。</p>							

8.2 影响投资者决策的其他重要信息

基金资产可投资于科创板股票和北京证券交易所股票，会面临科创板和北京证券交易所机制下因投资标的、市场制度以及交易规则等差异带来的特有风险，包括但不限于公司治理风险、流动性风险、退市风险、股价波动风险、中小企业经营风险、投资集中风险、系统性风险、政策风险等。基金可根据投资策略需要或市场环境的变化，选择将部分基金资产投资于科创板股票、北京证券交易所股票或选择不将基金资产投资于科创板股票、北京证券交易所股票，基金资产并非必然投资于科创板股票、北京证券交易所股票。

§ 9 备查文件目录

9.1 备查文件目录

- 1、中国证监会批准富兰克林国海焦点驱动灵活配置混合型证券投资基金设立的文件；
- 2、《富兰克林国海焦点驱动灵活配置混合型证券投资基金基金合同》；
- 3、《富兰克林国海焦点驱动灵活配置混合型证券投资基金招募说明书》；
- 4、《富兰克林国海焦点驱动灵活配置混合型证券投资基金托管协议》；
- 5、中国证监会要求的其他文件。

9.2 存放地点

基金管理人和基金托管人的住所并登载于基金管理人网站：www.ftsfund.com。

9.3 查阅方式

- 1、投资者在基金开放日内至基金管理人或基金托管人住所免费查阅，并可按工本费购买复印件。
- 2、登陆基金管理人网站 www.ftsfund.com 查阅。

国海富兰克林基金管理有限公司

2023 年 1 月 20 日