

# 光大阳光稳健增长混合型集合资产管理计划

## 2022 年第 4 季度报告

2022 年 12 月 31 日

基金管理人：上海光大证券资产管理有限公司

基金托管人：中国光大银行股份有限公司

报告送出日期：2023 年 1 月 20 日

## § 1 重要提示

集合计划管理人的董事会及董事保证本报告所载资料不存在虚假记载、误导性陈述或重大遗漏，并对其内容的真实性、准确性和完整性承担个别及连带责任。

集合计划托管人中国光大银行股份有限公司根据本集合计划合同规定，于 01 月 19 日复核了本报告中的财务指标、净值表现和投资组合报告等内容，保证复核内容不存在虚假记载、误导性陈述或者重大遗漏。

本公司承诺以诚实信用、勤勉尽责的原则管理和运用集合计划资产，但不保证集合计划一定盈利，也不保证最低收益。投资需谨慎，敬请投资者注意投资风险。投资者欲了解本集合计划的详细情况，请于投资集合计划前认真阅读集合计划的产品合同、更新的招募说明书等法律文件以及相关业务公告。敬请投资者关注适当性管理相关规定，提前做好风险测评，并根据自身的风险承受能力购买风险等级相匹配的产品。

本报告中财务资料未经审计。

本报告期自 2022 年 10 月 01 日起至 2022 年 12 月 31 日止。

## § 2 基金产品概况

基金简称	光大阳光稳健增长混合
基金主代码	860009
基金运作方式	契约型开放式
基金合同生效日	2021 年 3 月 4 日
报告期末基金份额总额	890,053,670.47 份
投资目标	在控制和分散投资组合风险的前提下，实现组合资产长期稳健增值。
投资策略	<p>(一) 资产配置策略</p> <p>本集合计划通过定性与定量研究相结合的方法，确定投资组合中权益类资产和固定收益类资产的配置比例。</p> <p>(二) 权益类品种的投资策略</p> <p>(1) 股票组合的构建</p> <p>本集合计划主要选择大盘绩优企业和规模适中、管理良好、具有竞争优势、有望成长为行业领袖的企业，分享中国经济的持续增长。</p> <p>(2) 港股通股票投资策略</p> <p>本集合计划将通过内地与香港股票市场交易互联互通机制投资于香港股票市场，不使用合格境内机构投资者(QDII)境外投资额度进行境外投资。</p> <p>(三) 固定收益类品种投资策略</p> <p>在债券投资方面，本集合计划可投资于国债、金融债、</p>

	<p>企业债和可转换债券等债券品种。本计划将根据对利率走势的预测、债券等级、债券的期限结构、风险结构、不同品种流动性的高低等因素，构造债券组合。</p> <p>（四）可转换债券策略</p> <p>本集合计划将对可转换债券所对应的正股进行基本面研究，具体采用财务报表等定量分析和行业及公司竞争等定性分析相结合的方式，筛选出质地较好且估值合理的正股标的，以获取可转换债券对应的正股上涨带来的收益。</p> <p>（五）资产支持证券投资策略</p> <p>本集合计划将重点对市场利率、发行条款、支持资产的构成及质量、提前偿还率、风险补偿收益和市场流动性等影响资产支持证券价值的因素进行分析，并辅助采用定价模型，评估资产支持证券的相对投资价值并做出相应的投资决策。</p> <p>（六）衍生品投资策略</p> <p>1、股指期货投资策略</p> <p>管理人可运用股指期货，以提高投资效率更好地达到本集合计划的投资目标。</p> <p>2、国债期货的投资策略</p> <p>本集合计划投资国债期货以套期保值为目的，国债期货空头的合约价值主要与债券组合的多头价值相对应。</p>	
业绩比较基准	<p>沪深 300 指数收益率*40%+中债综合指数收益率*50%+中证港股通综合指数（人民币）收益率*10%</p>	
风险收益特征	<p>本集合计划为混合型集合资产管理计划，其预期风险和预期收益高于债券型基金、债券型集合资产管理计划、货币市场基金和货币型集合资产管理计划，低于股票型基金和股票型集合资产管理计划。</p> <p>本集合计划可通过内地与香港股票市场交易互联互通机制投资于香港证券市场，除了需要承担与境内证券投资基金类似的市场波动风险等一般投资风险之外，本集合计划还面临汇率风险、投资于香港证券市场的风险、以及通过内地与香港股票市场交易互联互通机制投资的风险等特有风险。</p>	
基金管理人	<p>上海光大证券资产管理有限公司</p>	
基金托管人	<p>中国光大银行股份有限公司</p>	
下属分级基金的基金简称	<p>光大阳光稳健增长混合 A</p>	<p>光大阳光稳健增长混合 C</p>
下属分级基金的交易代码	<p>860009</p>	<p>860058</p>
报告期末下属分级基金的份额总额	<p>199,838,442.71 份</p>	<p>690,215,227.76 份</p>

注：本报告中所述的“基金”包括按照《证券公司大集合资产管理业务适用〈关于规范金融机构资产管理业务的指导意见〉操作指引》的要求进行变更后的证券公司大集合资产管理产品。

### § 3 主要财务指标和基金净值表现

### 3.1 主要财务指标

单位：人民币元

主要财务指标	报告期（2022 年 10 月 1 日-2022 年 12 月 31 日）	
	光大阳光稳健增长混合 A	光大阳光稳健增长混合 C
1. 本期已实现收益	-2,936,930.33	-4,036,814.05
2. 本期利润	1,121,865.87	649,566.47
3. 加权平均基金份额本期利润	0.0054	0.0009
4. 期末基金资产净值	559,831,361.91	649,773,793.13
5. 期末基金份额净值	2.8014	0.9414

注：（1）本期已实现收益指集合本期利息收入、投资收益、其他收入（不含公允价值变动收益）扣除相关费用和信用减值损失后的余额，本期利润为本期已实现收益加上本期公允价值变动收益；

（2）上述业绩指标不包括持有人认购或交易集合的各项费用，计入费用后实际收益水平要低于所列数字。

### 3.2 基金净值表现

#### 3.2.1 基金份额净值增长率及其与同期业绩比较基准收益率的比较

光大阳光稳健增长混合 A

阶段	净值增长率①	净值增长率标准差②	业绩比较基准收益率③	业绩比较基准收益率标准差④	①-③	②-④
过去三个月	0.19%	0.48%	2.03%	0.67%	-1.84%	-0.19%
过去六个月	-3.91%	0.41%	-5.90%	0.57%	1.99%	-0.16%
过去一年	-6.88%	0.49%	-9.45%	0.66%	2.57%	-0.17%
自基金合同生效起至今	-6.50%	0.46%	-13.93%	0.60%	7.43%	-0.14%

光大阳光稳健增长混合 C

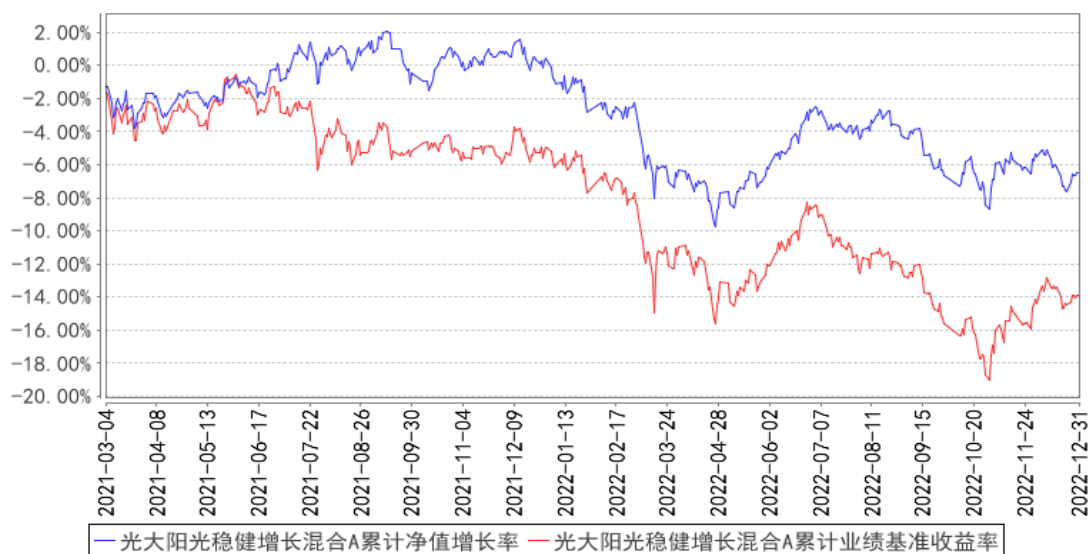
阶段	净值增长率①	净值增长率标准差②	业绩比较基准收益率③	业绩比较基准收益率标准差④	①-③	②-④
过去三个月	0.10%	0.48%	2.03%	0.67%	-1.93%	-0.19%
过去六个月	-4.11%	0.41%	-5.90%	0.57%	1.79%	-0.16%
过去一年	-7.25%	0.49%	-9.45%	0.66%	2.20%	-0.17%

自基金合同 生效起至今	-5.86%	0.45%	-12.55%	0.60%	6.69%	-0.15%
----------------	--------	-------	---------	-------	-------	--------

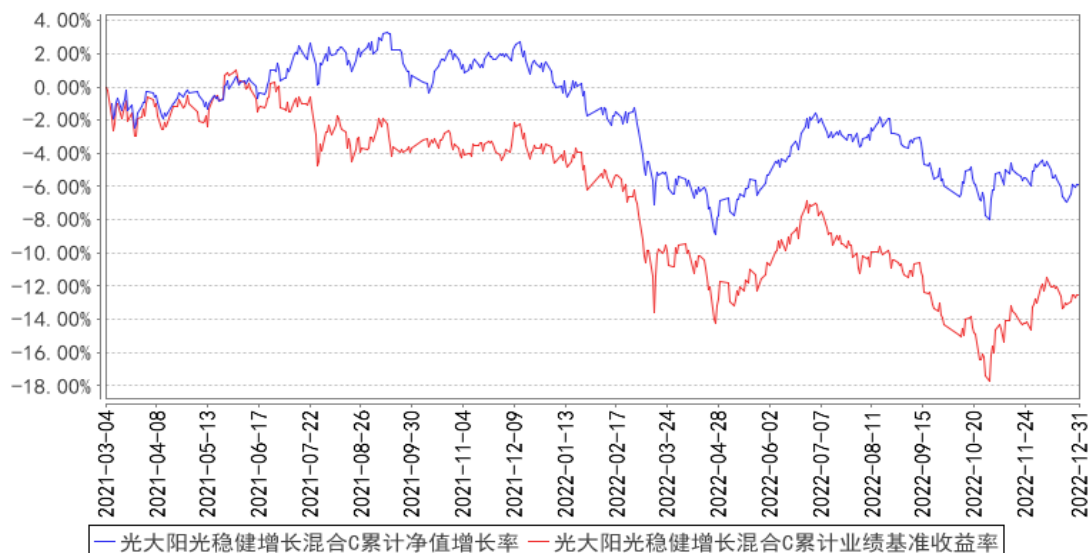
注：C 类份额设立日均为 2021 年 3 月 4 日，自 2021 年 3 月 8 日起有实际份额。

### 3.2.2 自基金合同生效以来基金累计净值增长率变动及其与同期业绩比较基准收益率变动的比较

光大阳光稳健增长混合A累计净值增长率与同期业绩比较基准收益率的历史走势对比图



光大阳光稳健增长混合C累计净值增长率与同期业绩比较基准收益率的历史走势对比图



### 3.3 其他指标

注：无。

## § 4 管理人报告

#### 4.1 基金经理（或基金经理小组）简介

姓名	职务	任本基金的基金经理期限		证券从业年限	说明
		任职日期	离任日期		
应超	多策略公募投资部投资经理、本集合计划投资经理、光大阳光优选一年持有期混合型集合资产管理计划投资经理	2021 年 3 月 4 日	-	6 年	应超先生，浙江大学金融学学士、经济学硕士。2016 年 9 月入职光大证券资产管理有限公司，先后负责多个行业的研究，具备较强的跨行业研究能力，现任公司多策略公募投资部投资经理。

注：1、集合计划的首任投资经理，其“任职日期”为集合计划合同生效日，其“离任日期”为根据公司决议确定的解聘日期；

2、非首任投资经理，其“任职日期”和“离任日期”分别指根据公司决议确定的聘任日期和解聘日期。

#### 4.2 管理人对报告期内本基金运作遵规守信情况的说明

本报告期，上海光大证券资产管理有限公司作为本集合计划管理人，严格遵守《中华人民共和国证券投资基金法》、《中华人民共和国证券法》、计划合同以及其它有关法律法规的规定，本着诚实信用、勤勉尽责的原则管理和运用计划资产，为集合计划份额持有人谋求最大利益，无损害集合计划持有人利益的行为，本集合计划投资组合符合有关法规及合同的约定。

#### 4.3 公平交易专项说明

##### 4.3.1 公平交易制度的执行情况

本集合计划管理人一贯公平对待旗下管理的所有集合计划和组合，制定并严格遵守相应的制度和流程，通过系统和人工等方式在各环节严格控制交易公平执行。报告期内，本公司严格执行了《证券投资基金管理公司公平交易制度指导意见》和《上海光大证券资产管理有限公司公平交易与利益冲突防范管理办法》等规定。

##### 4.3.2 异常交易行为的专项说明

报告期内未发现本集合计划存在异常交易行为。报告期内，未出现涉及本集合计划的交易所公开竞价同日反向交易成交较少的单边交易量超过该证券当日成交量 5%的情况。

#### 4.4 报告期内基金的投资策略和运作分析

2022 年第四季度，债券市场遭遇回调，A 股市场稳中略升，港股市场相对强势。

随着国内防疫政策有序调整，经济刺激政策相继推出，我们相信国内经济形势有望逐步恢复。

海外尽管仍在加息通道之中，但加息节奏也开始放缓。因此，我们认为，后续基本面即便会有波折，但大方向仍是比较积极乐观的。从权益市场估值来看，目前也还处在相对低估的位置。基于对市场基本面和估值水平的判断，我们对后续权益市场表现持相对乐观的态度。对应到产品运作上，我们在四季度逐步提高了权益仓位的比例，截止 22 年末，权益比例接近四成，后续计划进一步提升。

权益市场的内部表现上，22 年板块轮动节奏较快，缺少贯穿全年的强势主线。通常强势板块在持续 20~30 个交易日后便会切换到下一个板块，而且板块轮动多数是政策驱动，而政策的出台往往是“忽如一夜春风来”，难以精准地提前预判。因此，我们在权益操作上仍然会坚持行业均衡的策略，将股票分为“制造、消费、科技、医药、周期、金融地产”六大板块，并严格控制单一板块的比例暴露。

在相对均衡的基础上，可以将更多的精力投入到个股挖掘。我们持续寻找“两三年后的便宜公司”，希望持仓个股能够通过 2~3 年的持续内生增长，将自身估值消化到足够低的水平，进而各个板块内部获取稳定的超额收益。

最后，在持股数量上也较以往更加分散。主要是考虑到相对“风高浪急”的外部环境，适度分散持股有助于减少组合的尾部风险。

#### 4.5 报告期内基金的业绩表现

截至 2022 年 12 月 31 日，光大阳光稳健增长混合型集合资产管理计划持有 A 类份额净值为 2.8014 元，本报告期份额净值增长率为 0.19%；光大阳光稳健增长混合型集合资产管理计划持有 C 类份额净值为 0.9414 元，本报告期份额净值增长率为 0.10%。

#### 4.6 报告期内基金持有人数或基金资产净值预警说明

报告期内，本集合计划未出现连续二十个工作日集合计划份额持有人数量不满二百人或集合计划资产净值低于五千万元的情形。

## § 5 投资组合报告

### 5.1 报告期末基金资产组合情况

序号	项目	金额（元）	占基金总资产的比例（%）
1	权益投资	475,165,400.94	39.19
	其中：股票	475,165,400.94	39.19
2	基金投资	-	-
3	固定收益投资	701,768,232.82	57.89
	其中：债券	701,768,232.82	57.89

	资产支持证券	-	-
4	贵金属投资	-	-
5	金融衍生品投资	-	-
6	买入返售金融资产	-	-
	其中：买断式回购的买入返售金融资产	-	-
7	银行存款和结算备付金合计	34,333,719.97	2.83
8	其他资产	1,075,066.59	0.09
9	合计	1,212,342,420.32	100.00

注：本集合计划本报告期末通过港股通交易机制投资的港股公允价值为 13,051,485.01 元人民币，占期末集合计划资产净值比例 1.08%。

## 5.2 报告期末按行业分类的股票投资组合

### 5.2.1 报告期末按行业分类的境内股票投资组合

代码	行业类别	公允价值（元）	占基金资产净值比例（%）
A	农、林、牧、渔业	7,550,287.49	0.62
B	采矿业	-	-
C	制造业	360,401,667.06	29.79
D	电力、热力、燃气及水生产和供应业	10,752,862.00	0.89
E	建筑业	10,899,628.00	0.90
F	批发和零售业	8,211,504.00	0.68
G	交通运输、仓储和邮政业	14,172,971.00	1.17
H	住宿和餐饮业	-	-
I	信息传输、软件和信息技术服务业	12,089,051.74	1.00
J	金融业	18,676,830.00	1.54
K	房地产业	11,294,582.00	0.93
L	租赁和商务服务业	-	-
M	科学研究和技术服务业	7,985,397.00	0.66
N	水利、环境和公共设施管理业	-	-
O	居民服务、修理和其他服务业	-	-
P	教育	-	-
Q	卫生和社会工作	79,135.64	0.01
R	文化、体育和娱乐业	-	-
S	综合	-	-
	合计	462,113,915.93	38.20

### 5.2.2 报告期末按行业分类的港股通投资股票投资组合

行业类别	公允价值（人民币）	占基金资产净值比例（%）
基础材料	-	-



消费者非必需品	-	-
消费者常用品	-	-
能源	-	-
金融	-	-
医疗保健	-	-
工业	-	-
信息技术	6,219,698.95	0.51
电信服务	-	-
公用事业	6,831,786.06	0.56
房地产	-	-
合计	13,051,485.01	1.08

注：以上行业分类采用港交所二级分类标准。

### 5.3 期末按公允价值占基金资产净值比例大小排序的股票投资明细

#### 5.3.1 报告期末按公允价值占基金资产净值比例大小排序的前十名股票投资明细

序号	股票代码	股票名称	数量（股）	公允价值（元）	占基金资产净值比例（%）
1	600690	海尔智家	810,300	19,819,938.00	1.64
2	300750	宁德时代	40,600	15,972,852.00	1.32
3	600426	华鲁恒升	464,710	15,405,136.50	1.27
4	600519	贵州茅台	8,500	14,679,500.00	1.21
5	600600	青岛啤酒	135,100	14,523,250.00	1.20
6	002129	TCL 中环	306,987	11,561,130.42	0.96
7	002594	比亚迪	34,400	8,839,768.00	0.73
8	601058	赛轮轮胎	866,300	8,680,326.00	0.72
9	600309	万华化学	89,200	8,264,380.00	0.68
10	300408	三环集团	268,600	8,248,706.00	0.68

注：对于同时在 A+H 股上市的股票，合并计算公允价值参与排序，并按照不同股票分别披露。

### 5.4 报告期末按债券品种分类的债券投资组合

序号	债券品种	公允价值（元）	占基金资产净值比例（%）
1	国家债券	-	-
2	央行票据	-	-
3	金融债券	285,416,174.79	23.60
	其中：政策性金融债	122,019,076.71	10.09
4	企业债券	40,590,123.83	3.36
5	企业短期融资券	9,979,758.90	0.83
6	中期票据	282,769,416.43	23.38
7	可转债（可交换债）	83,012,758.87	6.86
8	同业存单	-	-
9	其他	-	-
10	合计	701,768,232.82	58.02

### 5.5 报告期末按公允价值占基金资产净值比例大小排序的前五名债券投资明细

序号	债券代码	债券名称	数量（张）	公允价值（元）	占基金资产净值比例（%）
1	200202	20 国开 02	700,000	70,917,421.92	5.86
2	1928031	19 广发银行永续 债	400,000	41,114,739.73	3.40
3	2028017	20 农业银行永续 债 01	400,000	40,753,924.38	3.37
4	220203	22 国开 03	400,000	40,747,178.08	3.37
5	102280181	22 湖州城投 MTN001	300,000	30,606,427.40	2.53

### 5.6 报告期末按公允价值占基金资产净值比例大小排序的前十名资产支持证券投资 明细

注：本集合计划本报告期末未持有资产支持证券。

### 5.7 报告期末按公允价值占基金资产净值比例大小排序的前五名贵金属投资明细

注：本集合本报告期末未持有贵金属。

### 5.8 报告期末按公允价值占基金资产净值比例大小排序的前五名权证投资明细

注：本集合本报告期末未持有权证。

### 5.9 报告期末本基金投资的股指期货交易情况说明

#### 5.9.1 报告期末本基金投资的股指期货持仓和损益明细

注：本集合计划本报告期末未持有股指期货。

#### 5.9.2 本基金投资股指期货的投资政策

管理人可运用股指期货，以提高投资效率更好地达到本集合计划的投资目标。本集合计划在股指期货投资中将根据风险管理的原则，以套期保值为目的，在风险可控的前提下，本着谨慎原则，参与股指期货的投资，以管理投资组合的系统性风险，改善组合的风险收益特性。

### 5.10 报告期末本基金投资的国债期货交易情况说明

#### 5.10.1 本期国债期货投资政策

本集合计划投资国债期货以套期保值为目的，国债期货空头的合约价值主要与债券组合的多头价值相对应。管理人通过动态管理国债期货合约数量，以获取相应债券组合的稳定收益。

#### 5.10.2 报告期末本基金投资的国债期货持仓和损益明细

注：本集合计划本报告期末未持有国债期货持仓。

### 5.10.3 本期国债期货投资评价

本集合计划本报告期末未持有国债期货持仓。

### 5.11 投资组合报告附注

#### 5.11.1 本基金投资的前十名证券的发行主体本期是否出现被监管部门立案调查，或在报告编制日前一年内受到公开谴责、处罚的情形

本报告编制日前一年内：

1) 集合计划持有的“19 广发银行永续债”发行主体因违规经营，于 2022 年 3 月 25 日被中国银行保险监督管理委员会罚款 420 万元；因违反反洗钱要求、于 2022 年 12 月 30 日被中国人民银行罚款 3484.8 万元。

2) 集合计划持有的“20 农业银行永续债 01”发行主体因违规经营，于 2022 年 3 月 25 日被中国银行保险监督管理委员会罚款 480 万元；因未依法履行职责，于 2022 年 10 月 28 日被中国银行保险监督管理委员会罚款 150 万元。

该类情形对上市公司的经营和财务没有重大影响，该证券的投资决策程序符合相关法律法规以及产品合同的要求。

#### 5.11.2 基金投资的前十名股票是否超出基金合同规定的备选股票库

本集合计划投资的前十名股票未超出集合计划合同规定的备选股票库。

#### 5.11.3 其他资产构成

序号	名称	金额（元）
1	存出保证金	118,160.46
2	应收证券清算款	956,284.33
3	应收股利	-
4	应收利息	-
5	应收申购款	621.80
6	其他应收款	-
7	其他	-
8	合计	1,075,066.59

#### 5.11.4 报告期末持有的处于转股期的可转换债券明细

序号	债券代码	债券名称	公允价值（元）	占基金资产净值比例（%）
1	110059	浦发转债	10,004,997.13	0.83
2	113044	大秦转债	9,863,084.98	0.82
3	127012	招路转债	9,622,180.28	0.80
4	110047	山鹰转债	9,506,505.10	0.79

5	113052	兴业转债	8,849,706.22	0.73
6	113021	中信转债	7,148,465.13	0.59
7	113037	紫银转债	5,266,632.13	0.44
8	128129	青农转债	5,114,622.74	0.42
9	113013	国君转债	3,495,967.71	0.29
10	127005	长证转债	3,328,713.45	0.28
11	113516	苏农转债	2,994,483.88	0.25
12	113057	中银转债	2,256,505.93	0.19
13	127032	苏行转债	2,147,293.56	0.18
14	113046	金田转债	1,894,216.17	0.16
15	113623	凤 21 转债	1,519,384.46	0.13

### 5.11.5 报告期末前十名股票中存在流通受限情况的说明

注：本集合计划本报告期末前十名股票中不存在流通受限的情况。

### 5.11.6 投资组合报告附注的其他文字描述部分

由于四舍五入的原因，投资组合报告中市值占净值比例的分项之和与合计项之间可能存在尾差。

## § 6 开放式基金份额变动

单位：份

项目	光大阳光稳健增长混合 A	光大阳光稳健增长混合 C
报告期期初基金份额总额	217,767,000.81	716,446,847.10
报告期期间基金总申购份额	30,366.16	343,932.31
减：报告期期间基金总赎回份额	17,958,924.26	26,575,551.65
报告期期间基金拆分变动份额（份额减少以“-”填列）	-	-
报告期期末基金份额总额	199,838,442.71	690,215,227.76

## § 7 基金管理人运用固有资金投资本基金情况

### 7.1 基金管理人持有本基金份额变动情况

单位：份

项目	光大阳光稳健增长混合 A	光大阳光稳健增长混合 C
报告期期初管理人持有的本基金份额	7,259,955.71	-
报告期期间买入/申购总份额	-	-
报告期期间卖出/赎回总份额	-	-
报告期期末管理人持有的本基金份额	7,259,955.71	-
报告期期末持有的本基金份额占基金总份额比例（%）	0.82	-

## 7.2 基金管理人运用固有资金投资本基金交易明细

注：本报告期内集合计划管理人未新增固有资金投资本集合计划。

## § 8 影响投资者决策的其他重要信息

### 8.1 报告期内单一投资者持有基金份额比例达到或超过 20%的情况

注：本集合计划报告期内未出现单一投资者持有集合计划份额比例达到或超过 20%的情况。

### 8.2 影响投资者决策的其他重要信息

不存在影响投资者决策的其他重要信息。

## § 9 备查文件目录

### 9.1 备查文件目录

1、中国证监会准予《光大阳光稳健增长混合型集合资产管理计划资产管理合同》变更批复的文件；

2、《光大阳光稳健增长混合型集合资产管理计划资产管理合同》；

3、《光大阳光稳健增长混合型集合资产管理计划托管协议》；

4、《光大阳光稳健增长混合型集合资产管理计划招募说明书》；

5、报告期内在指定报刊上披露的各项公告；

6、集合计划管理人业务资格批件、营业执照；

7、中国证监会要求的其他文件

### 9.2 存放地点

备查文件存放于集合计划管理人的办公场所：

1、中国（上海）自由贸易试验区杨高南路 799 号 3 号楼 26 层

### 9.3 查阅方式

投资者可到集合计划管理人的办公场所免费查阅备查文件，亦可通过公司网站查阅，公司网址为：[www.ebscn-am.com](http://www.ebscn-am.com)

上海光大证券资产管理有限公司

2023 年 1 月 20 日