

东方红京东大数据灵活配置混合型证券投资  
基金  
2022 年第 4 季度报告

2022 年 12 月 31 日

基金管理人：上海东方证券资产管理有限公司

基金托管人：招商银行股份有限公司

报告送出日期：2023 年 1 月 20 日

## § 1 重要提示

基金管理人的董事会及董事保证本报告所载资料不存在虚假记载、误导性陈述或重大遗漏，并对其内容的真实性、准确性和完整性承担个别及连带责任。

基金托管人招商银行股份有限公司根据本基金合同规定，于 2023 年 1 月 18 日复核了本报告中的财务指标、净值表现和投资组合报告等内容，保证复核内容不存在虚假记载、误导性陈述或者重大遗漏。

基金管理人承诺以诚实信用、勤勉尽责的原则管理和运用基金资产，但不保证基金一定盈利。

基金的过往业绩并不代表其未来表现。投资有风险，投资者在作出投资决策前应仔细阅读本基金的招募说明书。

本基金于 2022 年 12 月 5 日新增 C 类份额，本报告中本基金 C 类份额的“基金合同生效日”特指 2022 年 12 月 5 日。本基金 A 类份额报告期为 2022 年 10 月 1 日-2022 年 12 月 31 日，C 类份额报告期为 2022 年 12 月 5 日-2022 年 12 月 31 日。

本报告中财务资料未经审计。

## § 2 基金产品概况

基金简称	东方红京东大数据混合
基金主代码	001564
基金运作方式	契约型开放式
基金合同生效日	2015 年 7 月 31 日
报告期末基金份额总额	395,204,570.29 份
投资目标	本基金根据公司大数据分析模型，进行行业配置和个股选择，力求为基金份额持有人获取超过业绩比较基准的收益。
投资策略	本基金是一只灵活配置的混合型基金，采取主动管理的投资模式。在投资策略上，管理人先根据宏观分析和市场判断确定大类资产的配置，然后充分利用公司大数据研究平台的优势，通过对京东大数据（包括京东电商的销量、浏览量、点击量、客户评价、客户收藏量等基础数据）的分析研究，挖掘不同行业的敏感因子，提取合

	成不同行业的观察指标，结合管理人的线下研究进行行业配置和个券选择，构建合理的投资组合。	
业绩比较基准	中证 800 指数收益率*70%+中国债券总指数收益率*30%。	
风险收益特征	本基金是一只混合型基金，属于较高预期风险、较高预期收益的证券投资基金品种，其预期风险与收益高于债券型基金与货币市场基金，低于股票型基金。	
基金管理人	上海东方证券资产管理有限公司	
基金托管人	招商银行股份有限公司	
下属分级基金的基金简称	东方红京东大数据混合 A	东方红京东大数据混合 C
下属分级基金的交易代码	001564	017535
报告期末下属分级基金的份额总额	395,147,721.21 份	56,849.08 份

### § 3 主要财务指标和基金净值表现

#### 3.1 主要财务指标

单位：人民币元

主要财务指标	报告期（2022 年 10 月 1 日-2022 年 12 月 31 日）	报告期（2022 年 12 月 5 日-2022 年 12 月 31 日）
	东方红京东大数据混合 A	东方红京东大数据混合 C
1. 本期已实现收益	19,855,924.33	182.67
2. 本期利润	70,267,916.61	-3,737.75
3. 加权平均基金份额本期利润	0.1760	-0.1045
4. 期末基金资产净值	922,670,189.41	132,674.03
5. 期末基金份额净值	2.335	2.334

注：（1）所述基金业绩指标不包括持有人认购或交易基金的各项费用，计入费用后实际收益水平要低于所列数字。

（2）本期已实现收益指基金本期利息收入、投资收益、其他收入（不含公允价值变动收益）扣除相关费用后的余额，本期利润为本期已实现收益加上本期公允价值变动收益。

（3）本基金于 2022 年 12 月 5 日增加 C 类份额，C 类份额报告期为 2022 年 12 月 5 日-2022 年 12 月 31 日，自 C 类份额生效日起至本报告期末不满一季度。

#### 3.2 基金净值表现

##### 3.2.1 基金份额净值增长率及其与同期业绩比较基准收益率的比较

东方红京东大数据混合 A

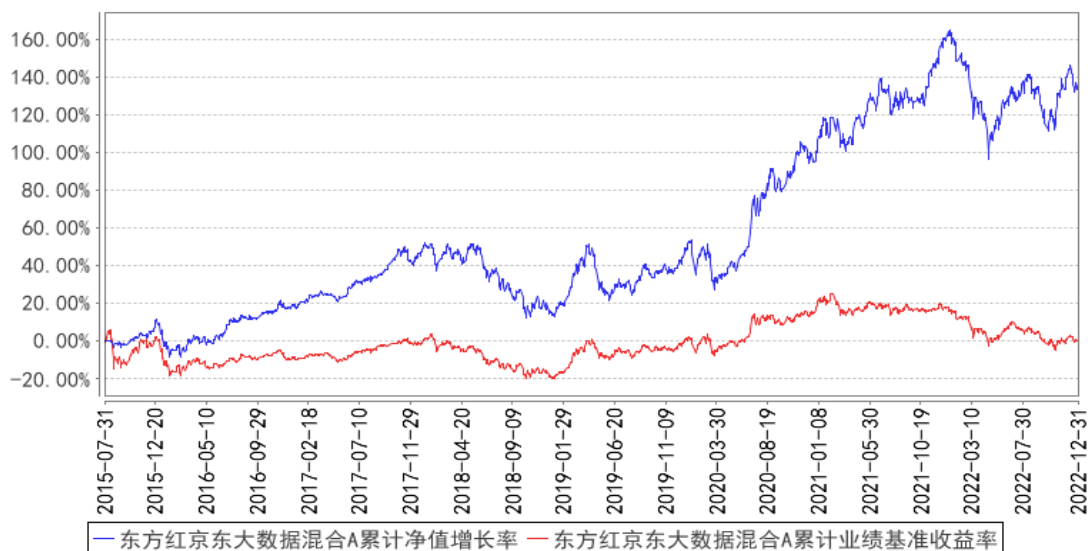
阶段	净值增长率①	净值增长率标准差②	业绩比较基准收益率③	业绩比较基准收益率标准差④	①-③	②-④
过去三个月	8.20%	1.12%	1.35%	0.82%	6.85%	0.30%
过去六个月	-0.30%	1.06%	-8.73%	0.74%	8.43%	0.32%
过去一年	-10.81%	1.18%	-15.04%	0.89%	4.23%	0.29%
过去三年	59.60%	1.22%	0.75%	0.89%	58.85%	0.33%
过去五年	58.63%	1.21%	1.74%	0.90%	56.89%	0.31%
自基金合同生效起至今	133.50%	1.11%	0.43%	0.94%	133.07%	0.17%

东方红京东大数据混合 C

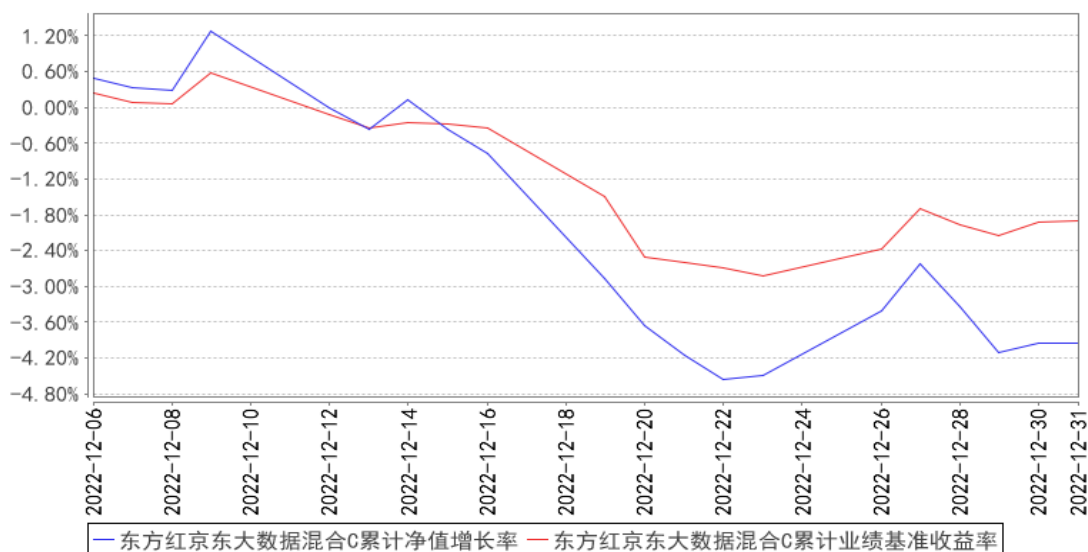
阶段	净值增长率①	净值增长率标准差②	业绩比较基准收益率③	业绩比较基准收益率标准差④	①-③	②-④
自基金合同生效起至今	-3.95%	0.78%	-1.91%	0.46%	-2.04%	0.32%

### 3.2.2 自基金合同生效以来基金累计净值增长率变动及其与同期业绩比较基准收益率变动的比较

东方红京东大数据混合A累计净值增长率与同期业绩比较基准收益率的历史走势对比图



东方红京东大数据混合C累计净值增长率与同期业绩比较基准收益率的历史走势对比图



## § 4 管理人报告

### 4.1 基金经理（或基金经理小组）简介

姓名	职务	任本基金的基金经理期限		证券从业年限	说明
		任职日期	离任日期		
周云	上海东方证券资产管理有限公司基金经理	2015年9月14日	-	14年	上海东方证券资产管理有限公司基金经理，2015年09月至今任东方红京东大数据灵活配置混合型证券投资基金基金经理、2015年09月至今任东方红新动力灵活配置混合型证券投资基金基金经理、2016年06月至2018年08月任东方红睿满沪港深灵活配置混合型证券投资基金基金经理、2017年04月至2019年11月任东方红智逸沪港深定期开放混合型发起式证券投资基金基金经理、2018年01月至2019年11月任东方红睿泽三年定期开放灵活配置混合型证券投资基金基金经理、2022年05月至今任东方红睿轩三年定期开放灵活配置混合型证券投资基金基金经理、2022年07月至今任东方红优享红利沪港深灵活配置混合型证券投资基金基金经理。清华大学生物学博士。曾任东方证券资产管理业务总部研究员，上海东方证券资产管理有限公司行业研究员、投资主办人。具备证券投资基金从业资格。

注：1、上述表格内基金首任基金经理“任职日期”指基金合同生效日，“离任日期”指根据公司

决定确定的解聘日期；对此后非首任基金经理，基金经理的“任职日期”和“离任日期”均指根据公司决定确定的聘任日期和解聘日期。

2、证券从业的涵义遵从行业协会的相关规定。

#### 4.1.1 期末兼任私募资产管理计划投资经理的基金经理同时管理的产品情况

注：本基金基金经理本报告期末未兼任私募资产管理计划投资经理。

#### 4.2 管理人对报告期内本基金运作合规守信情况的说明

本报告期，上海东方证券资产管理有限公司作为本基金管理人，严格遵守《中华人民共和国证券投资基金法》、《中华人民共和国证券法》、基金合同以及其它有关法律法规的规定，本着诚实信用、勤勉尽责的原则管理和运用基金资产，为基金份额持有人谋求最大利益，无损害基金持有人利益的行为，本基金投资组合符合有关法规及基金合同的约定。

#### 4.3 公平交易专项说明

##### 4.3.1 公平交易制度的执行情况

本基金管理人一贯公平对待旗下管理的所有基金和组合，制定并严格遵守相应的制度和流程，通过系统和人工等方式在各环节严格控制交易公平执行。报告期内，本公司严格执行了《证券投资基金管理公司公平交易制度指导意见》和《上海东方证券资产管理有限公司公平交易制度》等规定。

##### 4.3.2 异常交易行为的专项说明

报告期内未发现本基金存在异常交易行为。

报告期内，未出现涉及本基金的交易所公开竞价同日反向交易成交较少的单边交易量超过该证券当日成交量 5%的情况。

#### 4.4 报告期内基金的投资策略和运作分析

4 季度 A 股整体处于一个筑底阶段，稳增长的政策进一步明确，各类指数均有小幅反弹，沪深 300 指数上涨 1.75%，中证 500 指数上涨 2.63%。行业方面，受疫情政策调整影响，社服、商贸、医药、纺服等行业表现较好，此外，沉寂多年的计算机板块在国家安全战略和行业信创预期的刺激下，也表现优异。而与能源相关的煤炭、电力设备、石油化工等板块表现较差。港股在 4 季度先抑后扬，恒生科技指数在 10 月份单边下跌 14.5%之后开启了逆袭模式，整个季度上涨 17.3%，港股是个离岸市场，资金面很大程度取决于美国的货币政策，而基本面取决于国内的经济预期，这两点在 10 月底之后恰好都出现了反转。本产品配置相对均衡。

展望 2023 年的市场，我们整体还是偏乐观的，主要原因是看好国内经济恢复的动能。虽然中国长期经济增速可能依然处于一个下台阶的过程中，但是这个过程应该是相对缓慢的。从小周期上看，过去一年多，短期经济处于被压制的状态，本身具有很强的回归中枢的动力。当前许多市场主体预期存在相对悲观的现象，这是经济承压很正常的表现，因为居民和企业部门的行为都是顺周期的，需要政府的逆周期调节来重塑信心。所以明年经济回归到潜在增速是概率很大的事情。在经济恢复到合理水平的阶段，和国内宏观经济关联度比较大的一些行业表现可能会更好一点，这些行业本身的估值就较低，可能会出现盈利预期改善带动估值修复的情况。宏观上的不确定因素主要还是来自于海外，比如明年四月份我们需要关注日本是否会退出维持了 9 年的超宽松货币政策，因为日元借贷是全球套利交易的重要一环。基于上面所述的判断，我们会更加积极乐观地调整组合，以迎接市场可能会到来的 beta 行情，力争在风险可控的基础上创造更多收益。

#### 4.5 报告期内基金的业绩表现

截至本报告期末，本基金 A 类份额净值为 2.335 元，份额累计净值为 2.335 元；C 类份额净值为 2.334 元，份额累计净值为 2.334 元。本报告期基金 A 类份额净值增长率为 8.20%，同期业绩比较基准收益率为 1.35%；C 类份额净值增长率为-3.95%，同期业绩比较基准收益率为-1.91%。

#### 4.6 报告期内基金持有人数或基金资产净值预警说明

报告期内，本基金未出现连续二十个工作日基金份额持有人数量不满二百人或者基金资产净值低于五千万元的情形。

### § 5 投资组合报告

#### 5.1 报告期末基金资产组合情况

序号	项目	金额（元）	占基金总资产的比例（%）
1	权益投资	695,720,459.08	75.19
	其中：股票	695,720,459.08	75.19
2	基金投资	-	-
3	固定收益投资	87,836,685.66	9.49
	其中：债券	87,836,685.66	9.49
	资产支持证券	-	-
4	贵金属投资	-	-
5	金融衍生品投资	-	-
6	买入返售金融资产	-	-
	其中：买断式回购的买入返售金融资产	-	-

7	银行存款和结算备付金合计	131,080,896.76	14.17
8	其他资产	10,598,714.08	1.15
9	合计	925,236,755.58	100.00

注：1、本基金本报告期末未持有通过港股通交易机制投资的港股。

2、本基金本报告期末无参与转融通证券出借业务的证券。

## 5.2 报告期末按行业分类的股票投资组合

### 5.2.1 报告期末按行业分类的境内股票投资组合

代码	行业类别	公允价值（元）	占基金资产净值比例（%）
A	农、林、牧、渔业	-	-
B	采矿业	-	-
C	制造业	486,066,851.46	52.67
D	电力、热力、燃气及水生产和供应业	-	-
E	建筑业	14,104,808.00	1.53
F	批发和零售业	7,613,910.00	0.83
G	交通运输、仓储和邮政业	-	-
H	住宿和餐饮业	-	-
I	信息传输、软件和信息技术服务业	11,494,241.25	1.25
J	金融业	45,008,191.00	4.88
K	房地产业	48,350,120.00	5.24
L	租赁和商务服务业	-	-
M	科学研究和技术服务业	32,606,129.87	3.53
N	水利、环境和公共设施管理业	50,430,537.00	5.46
O	居民服务、修理和其他服务业	-	-
P	教育	-	-
Q	卫生和社会工作	40,066.00	0.00
R	文化、体育和娱乐业	5,604.50	0.00
S	综合	-	-
	合计	695,720,459.08	75.39

### 5.2.2 报告期末按行业分类的港股通投资股票投资组合

注：本基金本报告期末未持有通过港股通交易机制投资的港股。

## 5.3 期末按公允价值占基金资产净值比例大小排序的股票投资明细

### 5.3.1 报告期末按公允价值占基金资产净值比例大小排序的前十名股票投资明细

序号	股票代码	股票名称	数量（股）	公允价值（元）	占基金资产净值比例（%）
1	002475	立讯精密	1,950,000	61,912,500.00	6.71
2	600060	海信视像	3,900,000	52,806,000.00	5.72



3	000002	万科 A	2,656,600	48,350,120.00	5.24
4	000035	中国天楹	9,429,100	47,805,537.00	5.18
5	300033	同花顺	348,800	34,395,168.00	3.73
6	600519	贵州茅台	18,200	31,431,400.00	3.41
7	601233	桐昆股份	2,100,038	30,345,549.10	3.29
8	600019	宝钢股份	5,189,902	29,011,552.18	3.14
9	689009	九号公司	900,062	27,442,890.38	2.97
10	300853	申昊科技	1,200,000	26,448,000.00	2.87

注：对于同时在 A+H 股上市的股票，合并计算公允价值参与排序，并按照不同股票分别披露。

#### 5.4 报告期末按债券品种分类的债券投资组合

序号	债券品种	公允价值（元）	占基金资产净值比例（%）
1	国家债券	-	-
2	央行票据	-	-
3	金融债券	-	-
	其中：政策性金融债	-	-
4	企业债券	-	-
5	企业短期融资券	-	-
6	中期票据	-	-
7	可转债（可交换债）	87,836,685.66	9.52
8	同业存单	-	-
9	其他	-	-
10	合计	87,836,685.66	9.52

#### 5.5 报告期末按公允价值占基金资产净值比例大小排序的前五名债券投资明细

序号	债券代码	债券名称	数量（张）	公允价值（元）	占基金资产净值比例（%）
1	110081	闻泰转债	415,000	44,703,311.10	4.84
2	128132	交建转债	185,000	19,707,441.78	2.14
3	113519	长久转债	100,000	11,505,698.63	1.25
4	127024	盈峰转债	70,000	7,101,618.90	0.77
5	123142	申昊转债	44,244	4,818,615.25	0.52

#### 5.6 报告期末按公允价值占基金资产净值比例大小排序的前十名资产支持证券投资 明细

注：本基金本报告期末未持有资产支持证券。

#### 5.7 报告期末按公允价值占基金资产净值比例大小排序的前五名贵金属投资明细

注：本基金本报告期末未持有贵金属。

#### 5.8 报告期末按公允价值占基金资产净值比例大小排序的前五名权证投资明细

注：本基金本报告期末未持有权证。

## 5.9 报告期末本基金投资的股指期货交易情况说明

### 5.9.1 报告期末本基金投资的股指期货持仓和损益明细

注：本基金本报告期末进行股指期货投资。

### 5.9.2 本基金投资股指期货的投资政策

本基金投资股指期货以套期保值为目的，以回避市场风险。故股指期货空头的合约价值主要与股票组合的多头价值相对应。基金管理人通过动态管理股指期货合约数量，以萃取相应股票组合的超额收益。

## 5.10 报告期末本基金投资的国债期货交易情况说明

### 5.10.1 本期国债期货投资政策

本基金投资国债期货以套期保值为目的，以回避市场风险。故国债期货空头的合约价值主要与债券组合的多头价值相对应。基金管理人通过动态管理国债期货合约数量，以萃取相应债券组合的超额收益。

### 5.10.2 报告期末本基金投资的国债期货持仓和损益明细

注：本基金本报告期末进行国债期货投资。

### 5.10.3 本期国债期货投资评价

本基金本报告期末进行国债期货投资。

## 5.11 投资组合报告附注

### 5.11.1 本基金投资的前十名证券的发行主体本期是否出现被监管部门立案调查，或在报告编制日前一年内受到公开谴责、处罚的情形

本基金持有的前十名证券的发行主体本期未出现被监管部门立案调查，或在报告编制日前一年内受到公开谴责、处罚的情形。

### 5.11.2 基金投资的前十名股票是否超出基金合同规定的备选股票库

本基金投资的前十名股票未超出基金合同规定的备选股票库。

### 5.11.3 其他资产构成

序号	名称	金额（元）
1	存出保证金	152,868.62
2	应收证券清算款	10,205,247.88
3	应收股利	-

4	应收利息	-
5	应收申购款	240,597.58
6	其他应收款	-
7	其他	-
8	合计	10,598,714.08

#### 5.11.4 报告期末持有的处于转股期的可转换债券明细

序号	债券代码	债券名称	公允价值（元）	占基金资产净值比例（%）
1	110081	闻泰转债	44,703,311.10	4.84
2	128132	交建转债	19,707,441.78	2.14
3	113519	长久转债	11,505,698.63	1.25
4	127024	盈峰转债	7,101,618.90	0.77
5	123142	申昊转债	4,818,615.25	0.52

#### 5.11.5 报告期末前十名股票中存在流通受限情况的说明

注：本基金本报告期末前十名股票中未存在流通受限情况。

#### 5.11.6 投资组合报告附注的其他文字描述部分

由于四舍五入的原因，投资组合报告中市值占净值比例的分项之和与合计项之间可能存在尾差。

## § 6 开放式基金份额变动

单位：份

项目	东方红京东大数据混合 A	东方红京东大数据混合 C
报告期期初基金份额总额	409,633,410.78	-
报告期期间基金总申购份额	10,154,876.70	56,853.23
减：报告期期间基金总赎回份额	24,640,566.27	4.15
报告期期间基金拆分变动份额（份额减少以“-”填列）	-	-
报告期期末基金份额总额	395,147,721.21	56,849.08

## § 7 基金管理人运用固有资金投资本基金情况

### 7.1 基金管理人持有本基金份额变动情况

单位：份

项目	东方红京东大数据混合 A	东方红京东大数据混合 C
报告期期初管理人持有的本基金份额	10,006,300.00	-
报告期期间买入/申购总份额	-	-
报告期期间卖出/赎回总份额	-	-
报告期期末管理人持有的本基金份额	10,006,300.00	-

报告期期末持有的本基金份额占基金总 份额比例 (%)	2.53	-
-------------------------------	------	---

## 7.2 基金管理人运用固有资金投资本基金交易明细

注：本报告期，本基金管理人不存在申购、赎回或交易本基金的情况。

## § 8 影响投资者决策的其他重要信息

### 8.1 报告期内单一投资者持有基金份额比例达到或超过 20%的情况

注：本基金本报告期内未发生单一投资者持有基金份额比例达到或超过 20%的情况。

### 8.2 影响投资者决策的其他重要信息

无。

## § 9 备查文件目录

### 9.1 备查文件目录

- 1、中国证监会批准设立东方红京东大数据灵活配置混合型证券投资基金的文件；
- 2、《东方红京东大数据灵活配置混合型证券投资基金基金合同》；
- 3、《东方红京东大数据灵活配置混合型证券投资基金托管协议》；
- 4、东方红京东大数据灵活配置混合型证券投资基金财务报表及报表附注；
- 5、报告期内在规定媒介上披露的各项公告；
- 6、基金管理人业务资格批件、营业执照；
- 7、中国证监会要求的其他文件。

### 9.2 存放地点

备查文件存放于基金管理人的办公场所：上海市黄浦区外马路 108 号 7 层。

### 9.3 查阅方式

投资者可到基金管理人的办公场所免费查阅备查文件，亦可通过公司网站查阅，公司网址为：  
www.dfham.com。

上海东方证券资产管理有限公司

2023 年 1 月 20 日