

# 中银动态策略混合型证券投资基金

## 2022 年第 4 季度报告

### 2022 年 12 月 31 日

基金管理人：中银基金管理有限公司

基金托管人：中国工商银行股份有限公司

报告送出日期：二〇二三年一月二十日

## §1 重要提示

基金管理人的董事会及董事保证本报告所载资料不存在虚假记载、误导性陈述或重大遗漏，并对其内容的真实性、准确性和完整性承担个别及连带责任。

基金托管人中国工商银行股份有限公司根据本基金合同规定，于 2023 年 1 月 19 日复核了本报告中的财务指标、净值表现和投资组合报告等内容，保证复核内容不存在虚假记载、误导性陈述或者重大遗漏。

基金管理人承诺以诚实信用、勤勉尽责的原则管理和运用基金资产，但不保证基金一定盈利。

基金的过往业绩并不代表其未来表现。投资有风险，投资者在作出投资决策前应仔细阅读本基金的招募说明书。

本报告中财务资料未经审计。

本报告期自 2022 年 10 月 1 日起至 12 月 31 日止。

## §2 基金产品概况

基金简称	中银策略混合
场内简称	中银策略
基金主代码	163805
基金运作方式	契约型开放式
基金合同生效日	2008 年 4 月 3 日
报告期末基金份额总额	478,744,742.86 份
投资目标	通过运用“核心-卫星”投资策略，精选大盘蓝筹指标股和具备良好成长性的股票，在控制相对市场风险的前提下，追求中长期的稳定增值，在获取市场平均收益的基础上追求超额回报；通过基金资产在股票和债券之间的动态配置，以及基金股票资产在核心组合和卫星组合之间的动态配置，在严格的投资纪律和风险管理的约束下，谋求基金资产的稳定增值。
投资策略	本基金采用双重资产配置策略。第一层为“自上而下”的资产类别配置策略，以确定基金资产在股票、债券和现金之间的比例。第二层以“核心-卫星”策略作为基金股票资产的配置策略，其中“核心”组合以沪深 300 指数的成份股和备选成份股为标的，精选 50 到 100 只股票构建核心股票组合，并控制核心组合相对于市场的风险；“卫星”组合则通过优选股票进行主动投资，追求超越市场平均水平的收益。本基金根据不同的宏观经济形势，灵活地配置资产类别，同时根据股票市场的走势，动态地配置核心组合和卫星组合，将卫星组合低于业绩基准的风险控制在一个给定的范围内，并且充分发挥其获取超额收益的能力。
业绩比较基准	本基金股票投资部分的业绩比较基准为沪深 300 指数。债

	券投资部分的业绩比较基准为中证国债指数。本基金的整体业绩基准=沪深 300 指数×75% + 中证国债指数×25%	
风险收益特征	本基金为混合型基金，其预期收益及预期风险水平高于债券型基金与货币市场基金，低于股票型基金，属于中高预期收益和预期风险水平的投资品种。	
基金管理人	中银基金管理有限公司	
基金托管人	中国工商银行股份有限公司	
下属两级基金的基金简称	中银策略混合 A	中银策略混合 C
下属两级基金的交易代码	163805	015365
报告期末下属两级基金的份额总额	478,013,620.61 份	731,122.25 份

### §3 主要财务指标和基金净值表现

#### 3.1 主要财务指标

单位：人民币元

主要财务指标	报告期 (2022 年 10 月 1 日-2022 年 12 月 31 日)	
	中银策略混合 A	中银策略混合 C
1.本期已实现收益	-7,154,959.44	-9,669.27
2.本期利润	34,273,590.21	38,392.55
3.加权平均基金份额本期利润	0.0715	0.0659
4.期末基金资产净值	426,395,161.61	788,734.04
5.期末基金份额净值	0.8920	1.0788

注：1、本期已实现收益指基金本期利息收入、投资收益、其他收入（不含公允价值变动收益）扣除相关费用后的余额，本期利润为本期已实现收益加上本期公允价值变动收益。

2、所述基金业绩指标不包括持有人认购或交易基金的各项费用，计入费用后实际收益水平要低于所列数字。

3、本基金于2022年3月16日增加C类份额。

#### 3.2 基金净值表现

##### 3.2.1 本报告期基金份额净值增长率及其与同期业绩比较基准收益率的比较

###### 1、中银策略混合 A：

阶段	净值增长率 ①	净值增长率 标准差②	业绩比较基 准收益率③	业绩比较基 准收益率标 准差④	①—③	②—④
过去三个月	8.71%	1.53%	1.44%	0.96%	7.27%	0.57%
过去六个月	-13.33%	1.42%	-9.91%	0.82%	-3.42%	0.60%
过去一年	-19.87%	1.65%	-15.69%	0.96%	-4.18%	0.69%
过去三年	26.27%	1.59%	-0.09%	0.97%	26.36%	0.62%

过去五年	30.83%	1.44%	4.86%	0.97%	25.97%	0.47%
自基金合同生效日起	324.02%	1.44%	33.15%	1.20%	290.87%	0.24%

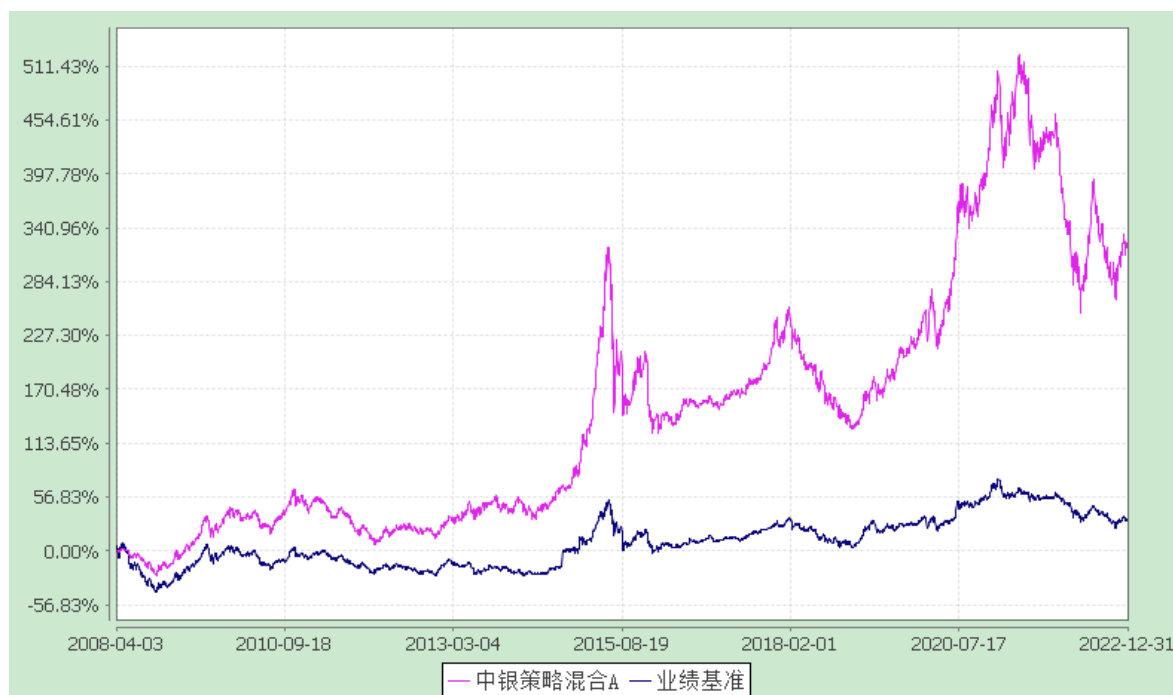
2、中银策略混合 C:

阶段	净值增长率 ①	净值增长率 标准差②	业绩比较基 准收益率③	业绩比较基 准收益率标 准差④	①—③	②—④
过去三个月	8.60%	1.53%	1.44%	0.96%	7.16%	0.57%
过去六个月	-13.50%	1.43%	-9.91%	0.82%	-3.59%	0.61%
自基金合同生效日起	6.34%	1.61%	-1.08%	0.94%	7.42%	0.67%

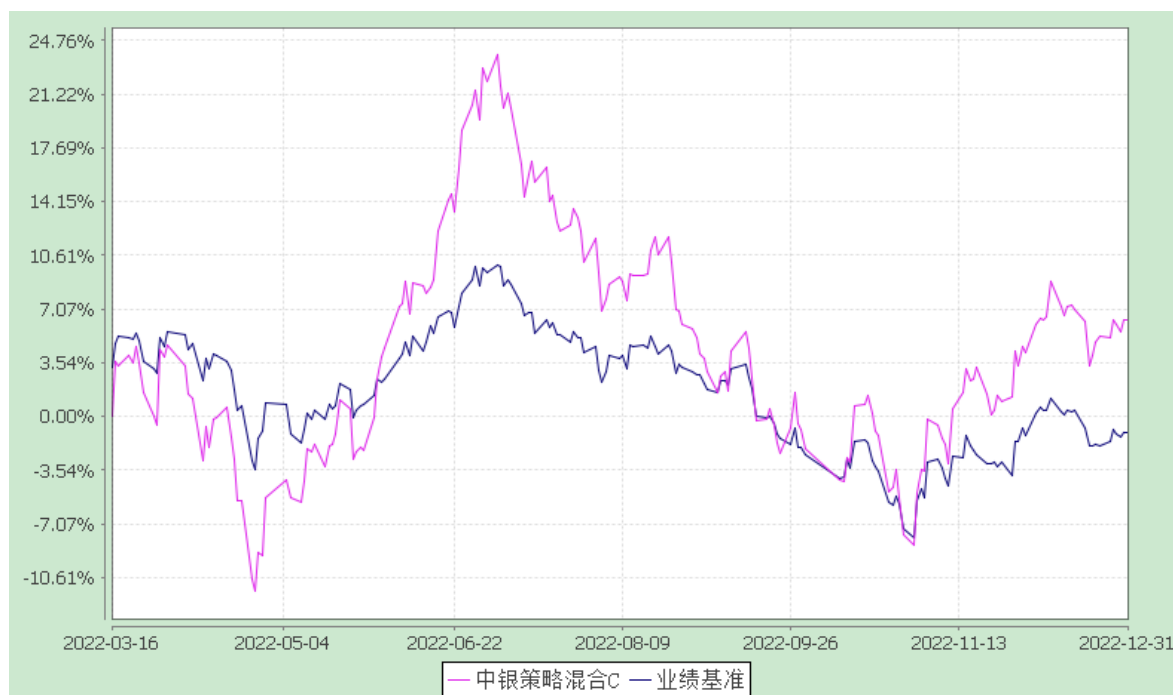
3.2.2 自基金合同生效以来基金累计净值增长率变动及其与同期业绩比较基准收益率变动的比较

中银动态策略混合型证券投资基金  
累计净值增长率与业绩比较基准收益率的历史走势对比图  
(2008 年 4 月 3 日至 2022 年 12 月 31 日)

1. 中银策略混合 A:



2. 中银策略混合 C:



注：按基金合同规定，本基金自基金合同生效起6个月内为建仓期，截至建仓结束时各项资产配置比例均符合基金合同约定。

## §4 管理人报告

### 4.1 基金经理（或基金经理小组）简介

姓名	职务	任本基金的基金经理期限		证券从业年限	说明
		任职日期	离任日期		
王帅	基金经理	2019-09-18	-	15	中银基金管理有限公司高级助理副总裁（SAVP），管理学硕士。2008年加入中银基金管理有限公司，曾任股票交易员、研究员、基金经理助理、专户投资经理。2015年7月至今任中银蓝筹基金基金经理，2017年3月至2022年4月任中银品质生活基金基金经理，2017年7月至2018年8月任中银移动互联基金基金经理，2019年9月至今任中银策略基金基金经理，2020年2月至今任中银中国基

					金基金经理，2020 年 8 月至今任中银科技创新基金基金经理。具备基金从业资格。
--	--	--	--	--	---

注：1、首任基金经理的“任职日期”为基金合同生效日，非首任基金经理的“任职日期”为根据公司决定确定的聘任日期，基金经理的“离任日期”均为根据公司决定确定的解聘日期；2、证券从业年限的计算标准及含义遵从《证券业从业人员资格管理办法》的相关规定。

#### 4.2 报告期内本基金运作合规守信情况说明

本报告期内，本基金管理人严格遵守《中华人民共和国证券投资基金法》、中国证监会的有关规则和其他有关法律法规的规定，严格遵循本基金基金合同，本着诚实信用、勤勉尽责的原则管理和运用基金资产，在严格控制风险的基础上，为基金份额持有人谋求最大利益。本报告期内，本基金运作合法合规，无损害基金份额持有人利益的行为。

#### 4.3 公平交易专项说明

##### 4.3.1 公平交易制度的执行情况

根据中国证监会颁布的《证券投资基金管理公司公平交易制度指导意见》，公司制定了《中银基金管理有限公司公平交易管理办法》，建立了《新股询价申购和参与公开增发管理办法》、《债券询价申购管理办法》、《集中交易管理办法》等公平交易相关制度体系，通过制度确保不同投资组合在投资管理活动中得到公平对待，严格防范不同投资组合之间进行利益输送。公司建立了投资决策委员会领导下的投资决策及授权制度，以科学规范的投资决策体系，采用集中交易管理加强交易执行环节的内部控制，通过工作制度、流程和技术手段保证公平交易原则的实现；通过建立层级完备的公司证券池及组合风格库，完善各类具体资产管理业务组织结构，规范各项业务之间的关系，在保证各投资组合既具有相对独立性的同时，确保其在获得投资信息、投资建议和实施投资决策方面享有公平的机会；通过对异常交易行为的实时监控、分析评估、监察稽核和信息披露确保公平交易过程和结果的有效监督。

本报告期内，本公司严格遵守法律法规关于公平交易的相关规定，确保本公司管理的不同投资组合在授权、研究分析、投资决策、交易执行、业绩评估等投资管理活动和环节得到公平对待。各投资组合均严格按照法律、法规和公司制度执行投资交易，本报告期内未发生异常交易行为。

##### 4.3.2 异常交易行为的专项说明

本报告期内，本基金未发现异常交易行为。

本报告期内，基金管理人未发生所有投资组合参与的交易所公开竞价同日反向交易成交较少的单边交易量超过该证券当日成交量的 5% 的情况。

#### 4.4 报告期内基金投资策略和运作分析

##### 1. 宏观经济分析

国外经济方面，四季度全球发达国家在高通胀和金融条件收紧背景下经济下行压力加大。欧美经济差有收窄迹象，美国通胀见顶回落，就业市场维持偏紧状态，11 月失业率较 9 月上行 0.2 个百分点至 3.7%，11 月制造业 PMI 较 9 月回落 1.9 个百分点至 49%，11 月服务业 PMI 较 9 月回落 0.2 个百分点至 56.5%。美联储 11 月加息 75bps，12 月加息 50bps，缩表速度于 9 月达峰值。欧元区经济增速放缓，10 月失业率较 9 月下行 0.1 个百分点至 6.5%，12 月制造业 PMI 较 9 月回落 0.6 个百分点至 47.8%，12 月服务业 PMI 较 9 月上行 0.3 个百分点至 49.1%，欧央行 11 月、12 月各加息 75bps、50bps。日本央行维持基准利率不变，但扩大收益率曲线控制区间，经济恢复速度放缓，通胀有所上行，11 月 CPI 同比较 9 月回升 0.8 个百分点至 3.8%，11 月制造业 PMI 较 9 月回落 1.8 个百分点至 49%。综合来看，全球经济 2023 年下行压力或进一步加大，主要经济体央行货币政策依然处于继续收紧状态。

国内经济方面，国内经济数据受疫情扰动有所回落，基建增速小幅回落，出口增速转负，消费受疫情冲击增速转负，地产维持负增长，经济总体处于二次探底状态，PPI 与 CPI 通胀均回落。具体来看，四季度领先指标中采制造业 PMI 有所回落，12 月值较 9 月值走低 3.1 个百分点至 47%，同步指标工业增加值 11 月同比增长 2.2%，较 9 月回落 4.1 个百分点。从经济增长动力来看，出口增速转负，消费受疫情冲击增速转负，投资相对尚可但也在走弱：11 月美元计价出口增速较 9 月回落 14.6 个百分点至 -8.9%，11 月社会消费品零售总额增速较 9 月回落 8.4 个百分点至 -5.9%，基建投资与制造业投资相对尚可，房地产投资总体负增长，1-11 月固定资产投资增速较 1-9 月回落 0.6 个百分点至 5.3% 的水平。通胀方面，CPI 回落，11 月同比增速从 9 月的 2.8% 回落 1.2 个百分点至 1.6%，PPI 有所回落，11 月同比增速从 9 月的 0.9% 回落 2.2 个百分点至 -1.3%。

##### 2. 市场回顾

股票市场方面，四季度上证综指上涨 2.14%，代表大盘股表现的沪深 300 指数上涨 1.75%，中小板综合指数上涨 2.89%，创业板综合指数上涨 3.40%。

##### 3. 运行分析

四季度权益市场小幅上涨，市场结构分化较大，本基金业绩表现好于比较基准。策略上，四季度国内疫情防控措施持续优化，稳增长压力也越加增大，市场预期发生较大变化，本基金加强了相关稳增长和消费行业的配置，总体仍维持较为分散的行业配置。

#### 4.5 报告期内基金的业绩表现

报告期内，本基金 A 类份额净值增长率为 8.71%，同期业绩比较基准收益率为 1.44%。

报告期内，本基金 C 类份额净值增长率为 8.60%，同期业绩比较基准收益率为 1.44%。

#### 4.6 报告期内基金持有人数或基金资产净值预警说明

本基金在报告期内未出现连续二十个工作日基金份额持有人数量不满二百人或者基金资产净值低于五千万元的情形。

### §5 投资组合报告

#### 5.1 报告期末基金资产组合情况

序号	项目	金额(元)	占基金总资产的比例(%)
1	权益投资	384,085,812.76	89.41
	其中：股票	384,085,812.76	89.41
2	固定收益投资	22,905,604.60	5.33
	其中：债券	22,905,604.60	5.33
	资产支持证券	-	-
3	贵金属投资	-	-
4	金融衍生品投资	-	-
5	买入返售金融资产	-	-
	其中：买断式回购的买入返售金融资产	-	-
6	银行存款和结算备付金合计	21,144,383.90	4.92
7	其他各项资产	1,441,991.37	0.34
8	合计	429,577,792.63	100.00

注：本基金本报告期末未持有港股通投资股票，本基金本报告期末未参与转融通证券出借业务。

#### 5.2 报告期末按行业分类的股票投资组合

##### 5.2.1 报告期末按行业分类的境内股票投资组合

代码	行业类别	公允价值（元）	占基金资产净值比例（%）
A	农、林、牧、渔业	-	-
B	采矿业	76,590.00	0.02
C	制造业	268,288,133.58	62.80
D	电力、热力、燃气及水生产和供应业	4,270.00	0.00
E	建筑业	-	-
F	批发和零售业	316,926.42	0.07
G	交通运输、仓储和邮政业	1,437,740.50	0.34



H	住宿和餐饮业	15,141.60	0.00
I	信息传输、软件和信息技术服务业	323,225.02	0.08
J	金融业	3,962,929.00	0.93
K	房地产业	26,654,380.17	6.24
L	租赁和商务服务业	-	-
M	科学研究和技术服务业	23,968.80	0.01
N	水利、环境和公共设施管理业	112,377.36	0.03
O	居民服务、修理和其他服务业	-	-
P	教育	-	-
Q	卫生和社会工作	82,864,525.81	19.40
R	文化、体育和娱乐业	5,604.50	0.00
S	综合	-	-
	合计	384,085,812.76	89.91

### 5.2.2 报告期末按行业分类的港股通投资股票投资组合

本基金本报告期末未持有港股通投资股票。

### 5.3 报告期末按公允价值占基金资产净值比例大小排序的前十名股票投资明细

序号	股票代码	股票名称	数量(股)	公允价值(元)	占基金资产净值比例(%)
1	000858	五粮液	233,368	42,167,263.92	9.87
2	600763	通策医疗	272,400	41,674,476.00	9.76
3	603737	三棵树	327,820	37,315,750.60	8.74
4	600519	贵州茅台	20,205	34,894,035.00	8.17
5	002271	东方雨虹	1,007,500	33,821,775.00	7.92
6	000516	国际医学	2,618,470	32,050,072.80	7.50
7	002791	坚朗五金	260,900	27,120,555.00	6.35
8	600383	金地集团	1,847,500	18,899,925.00	4.42
9	300014	亿纬锂能	191,746	16,854,473.40	3.95
10	300763	锦浪科技	87,531	15,759,956.55	3.69

### 5.4 报告期末按债券品种分类的债券投资组合

序号	债券品种	公允价值(元)	占基金资产净值比例(%)
1	国家债券	1,938,398.22	0.45
2	央行票据	-	-
3	金融债券	20,404,257.53	4.78
	其中：政策性金融债	20,404,257.53	4.78
4	企业债券	-	-
5	企业短期融资券	-	-

6	中期票据	-	-
7	可转债（可交换债）	562,948.85	0.13
8	同业存单	-	-
9	其他	-	-
10	合计	22,905,604.60	5.36

#### 5.5 报告期末按公允价值占基金资产净值比例大小排序的前五名债券投资明细

序号	债券代码	债券名称	数量（张）	公允价值(元)	占基金资产净值比例（%）
1	220201	22 国开 01	200,000	20,404,257.53	4.78
2	019666	22 国债 01	19,000	1,938,398.22	0.45
3	127046	百润转债	3,641	436,275.59	0.10
4	127072	博实转债	1,051	126,673.26	0.03

#### 5.6 报告期末按公允价值占基金资产净值比例大小排序的前十名资产支持证券投资明细

本基金本报告期末未持有资产支持证券。

#### 5.7 报告期末按公允价值占基金资产净值比例大小排序的前五名贵金属投资明细

本基金本报告期末未持有贵金属。

#### 5.8 报告期末按公允价值占基金资产净值比例大小排序的前五名权证投资明细

本基金本报告期末未持有权证。

#### 5.9 报告期末本基金投资的股指期货交易情况说明

##### 5.9.1 报告期末本基金投资的股指期货持仓和损益明细

本基金报告期内未参与股指期货投资。

##### 5.9.2 本基金投资股指期货的投资政策

本基金投资范围未包括股指期货，无相关投资政策。

#### 5.10 报告期末本基金投资的国债期货交易情况说明

##### 5.10.1 本期国债期货投资政策

本基金投资范围未包括国债期货，无相关投资政策。

##### 5.10.2 报告期末本基金投资的国债期货持仓和损益明细

本基金报告期内未参与国债期货投资。

##### 5.10.3 本期国债期货投资评价

本基金报告期内未参与国债期货投资，无相关投资评价。

#### 5.11 投资组合报告附注

5.11.1 2022 年 8 月 22 日，通策医疗股份有限公司收到中国证券监督管理委员会浙江证监局的责令改正措施。基金管理人通过对该发行人进一步了解分析后，认为上述处分不会对所持证券的投资价值构成实质性影响。

报告期内，本基金投资的前十名证券的其余发行主体没有被监管部门立案调查或在本报告编制日前一年内受到公开谴责、处罚的情况。

5.11.2 本基金投资的前十名股票没有超出基金合同规定的备选股票库。

### 5.11.3 其他各项资产构成

序号	名称	金额(元)
1	存出保证金	66,168.66
2	应收证券清算款	1,347,419.85
3	应收股利	-
4	应收利息	-
5	应收申购款	28,402.86
6	其他应收款	-
7	其他	-
8	合计	1,441,991.37

### 5.11.4 报告期末持有的处于转股期的可转换债券明细

序号	债券代码	债券名称	公允价值(元)	占基金资产净值比例(%)
1	127046	百润转债	436,275.59	0.10

### 5.11.5 报告期末前十名股票中存在流通受限情况的说明

本基金前十名股票未存在流通受限情况。

### 5.11.6 投资组合报告附注的其他文字描述部分

由于计算中四舍五入的原因，本报告分项之和与合计项之间可能存在尾差。

## §6 开放式基金份额变动

单位：份

项目	中银策略混合A	中银策略混合C
本报告期期初基金份额总额	478,925,154.39	738,957.23
本报告期基金总申购份额	8,919,338.99	404,227.67
减：本报告期基金总赎回份额	9,830,872.77	412,062.65
本报告期基金拆分变动份额	-	-
本报告期期末基金份额总额	478,013,620.61	731,122.25

## §7 基金管理人运用固有资金投资本基金情况

### 7.1 基金管理人持有本基金份额变动情况

本报告期内基金管理人未持有本基金份额。

## 7.2 基金管理人运用固有资金投资本基金交易明细

本报告期内，基金管理人未运用固有资金申购、赎回或买卖本基金。

## §8 备查文件目录

### 8.1 备查文件目录

- 1、中国证监会准予中银动态策略混合型证券投资基金募集的文件；
- 2、《中银动态策略混合型证券投资基金基金合同》；
- 3、《中银动态策略混合型证券投资基金托管协议》；
- 4、《中银动态策略混合型证券投资基金招募说明书》；
- 5、法律意见书；
- 6、基金管理人业务资格批件、营业执照；
- 7、基金托管人业务资格批件、营业执照；
- 8、中国证监会要求的其他文件。

### 8.2 存放地点

基金管理人和基金托管人的办公场所，部分文件同时登载于基金管理人互联网站。

### 8.3 查阅方式

投资者可登录基金管理人互联网站查阅，或在营业时间内至基金管理人或基金托管人的办公场所免费查阅。

中银基金管理有限公司

二〇二三年一月二十日