

# 长信多利灵活配置混合型证券投资基金

## 2022 年第 4 季度报告

2022 年 12 月 31 日

基金管理人：长信基金管理有限责任公司

基金托管人：交通银行股份有限公司

报告送出日期：2023 年 1 月 20 日

## § 1 重要提示

基金管理人的董事会及董事保证本报告所载资料不存在虚假记载、误导性陈述或重大遗漏，并对其内容的真实性、准确性和完整性承担个别及连带责任。

基金托管人交通银行股份有限公司根据本基金基金合同的规定，于 2023 年 1 月 18 日复核了本报告中的财务指标、净值表现和投资组合报告等内容，保证复核内容不存在虚假记载、误导性陈述或者重大遗漏。

基金管理人承诺以诚实信用、勤勉尽责的原则管理和运用基金资产，但不保证基金一定盈利。

基金的过往业绩并不代表其未来表现。投资有风险，投资者在作出投资决策前应仔细阅读本基金的招募说明书。

本报告中财务资料未经审计。

本报告期自 2022 年 10 月 1 日起至 2022 年 12 月 31 日止。

## § 2 基金产品概况

基金简称	长信多利混合
基金主代码	519959
基金运作方式	契约型开放式
基金合同生效日	2015 年 7 月 1 日
报告期末基金份额总额	55,320,930.30 份
投资目标	本基金通过积极灵活的资产配置，在有效控制风险的前提下，追求超越业绩比较基准的投资回报。
投资策略	<p>1、资产配置策略</p> <p>本基金将利用全球信息平台、外部研究平台、行业信息平台以及自身的研究平台等信息资源，基于本基金的投资目标和投资理念，从宏观和微观两个角度进行研究，开展战略资产配置，之后通过战术资产配置再平衡基金资产组合，实现组合内各类别资产的优化配置，并对各类资产的配置比例进行定期或不定期调整。</p> <p>本基金投资股票时，根据市场整体估值水平评估系统性风险，进而决定股票资产的投资比例。具体而言，本基金将采用沪深 300 指数作为市场代表性指数，根据指数的估值（PE）所处的历史水平位置来调整股票资产比例配置。</p> <p>2、股票投资策略</p> <p>（1）行业配置策略</p> <p>在行业配置层面，本基金将运用“自上而下”的行业配置方法，通过对国内外宏观经济走势、经济结构转型的方向、国家经济与产业政策导向和经济周期调整的深入</p>

	<p>研究，采用价值理念与成长理念相结合的方法来对行业进行筛选。</p> <p>(2) 个股投资策略</p> <p>本基金将结合定性与定量分析，主要采取自下而上的选股策略。基金依据约定的投资范围，基于对上市公司的品质评估分析、风险因素分析和估值分析，筛选出基本面良好的股票进行投资，在有效控制风险前提下，争取实现基金资产的长期稳健增值。</p> <p>(3) 存托凭证投资策略</p> <p>本基金将根据本基金的投资目标和股票投资策略，基于对基础证券投资价值的深入研究判断，进行存托凭证的投资。</p> <p>3、债券投资策略</p> <p>本基金在债券资产的投资过程中，将采用积极主动的投资策略，结合宏观经济政策分析、经济周期分析、市场短期和中长期利率分析、供求变化等多种因素分析来配置债券品种，在兼顾收益的同时，有效控制基金资产的整体风险。在个券的选择上，本基金将综合运用估值策略、久期管理策略、利率预期策略等多种方法，结合债券的流动性、信用风险分析等多种因素，对个券进行积极的管理。</p> <p>4、其他类型资产投资策略</p> <p>在法律法规或监管机构允许的情况下，本基金将在严格控制投资风险的基础上适当参与资产支持证券、国债期货、股指期货、股票期权等金融工具的投资。</p> <p>5、港股通投资策略</p> <p>本基金将仅通过港股通投资于香港股票市场，不使用合格境内机构投资者（QDII）境外投资额度进行境外投资。本基金将通过港股通机制投资香港联合交易所上市的股票，在上述行业配置和个股投资策略下，比较个股与 A 股市场同类公司的质地及估值水平等要素，优选具备质地优良、行业景气的公司进行重点配置。</p>		
业绩比较基准	中债综合指数收益率*40%+沪深 300 指数收益率*50%+恒生指数收益率（使用估值汇率折算）*10%		
风险收益特征	本基金为混合型基金，其预期风险和预期收益高于货币市场基金和债券型基金，低于股票型基金。		
基金管理人	长信基金管理有限责任公司		
基金托管人	交通银行股份有限公司		
下属分级基金的基金简称	长信多利混合 A	长信多利混合 C	长信多利混合 E
下属分级基金的场内简称	长信多利	-	-
下属分级基金的交易代码	519959	013488	015774
报告期末下属分级基金的份额总额	55,270,355.06 份	49,973.84 份	601.40 份

### § 3 主要财务指标和基金净值表现

### 3.1 主要财务指标

单位：人民币元

主要财务指标	报告期（2022 年 10 月 1 日-2022 年 12 月 31 日）		
	长信多利混合 A	长信多利混合 C	长信多利混合 E
1. 本期已实现收益	-4,287,346.34	-180,510.21	-182,508.58
2. 本期利润	7,760,051.70	21,461.16	70,739.32
3. 加权平均基金份额本期利润	0.1368	0.0121	0.0393
4. 期末基金资产净值	92,943,066.18	83,144.33	1,006.58
5. 期末基金份额净值	1.6816	1.6638	1.6737

注：1、本期已实现收益指基金本期利息收入、投资收益、其他收入（不含公允价值变动收益）扣除相关费用后的余额，本期利润为本期已实现收益加上本期公允价值变动收益；

2、所述基金业绩指标不包括持有人认购或交易基金的各项费用（例如，封闭式基金交易佣金、开放式基金的申购赎回费、红利再投资费、基金转换费等），计入费用后实际收益水平要低于所列数字。

### 3.2 基金净值表现

#### 3.2.1 基金份额净值增长率及其与同期业绩比较基准收益率的比较

长信多利混合 A

阶段	净值增长率①	净值增长率 标准差②	业绩比较基 准收益率③	业绩比较基 准收益率标 准差④	①—③	②—④
过去三个月	9.54%	1.82%	2.12%	0.84%	7.42%	0.98%
过去六个月	-12.37%	1.53%	-7.29%	0.70%	-5.08%	0.83%
过去一年	-17.28%	1.59%	-11.38%	0.80%	-5.90%	0.79%
过去三年	28.96%	1.61%	0.60%	0.77%	28.36%	0.84%
过去五年	71.23%	1.50%	8.23%	0.77%	63.00%	0.73%
自基金合同 生效起至今	96.57%	1.51%	6.42%	0.83%	90.15%	0.68%

长信多利混合 C

阶段	净值增长率①	净值增长率 标准差②	业绩比较基 准收益率③	业绩比较基 准收益率标 准差④	①—③	②—④
----	--------	---------------	----------------	-----------------------	-----	-----

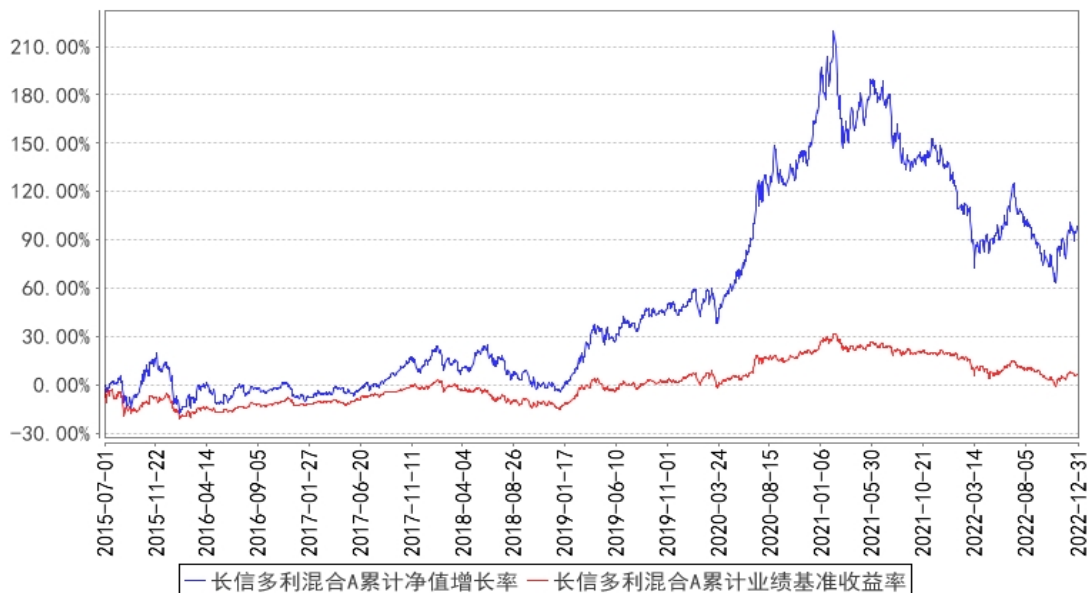
过去三个月	9.08%	1.83%	2.12%	0.84%	6.96%	0.99%
过去六个月	-12.88%	1.53%	-7.29%	0.70%	-5.59%	0.83%
过去一年	-18.01%	1.60%	-11.38%	0.80%	-6.63%	0.80%
自份额增加 日起至今	-16.84%	1.49%	-11.63%	0.73%	-5.21%	0.76%

## 长信多利混合 E

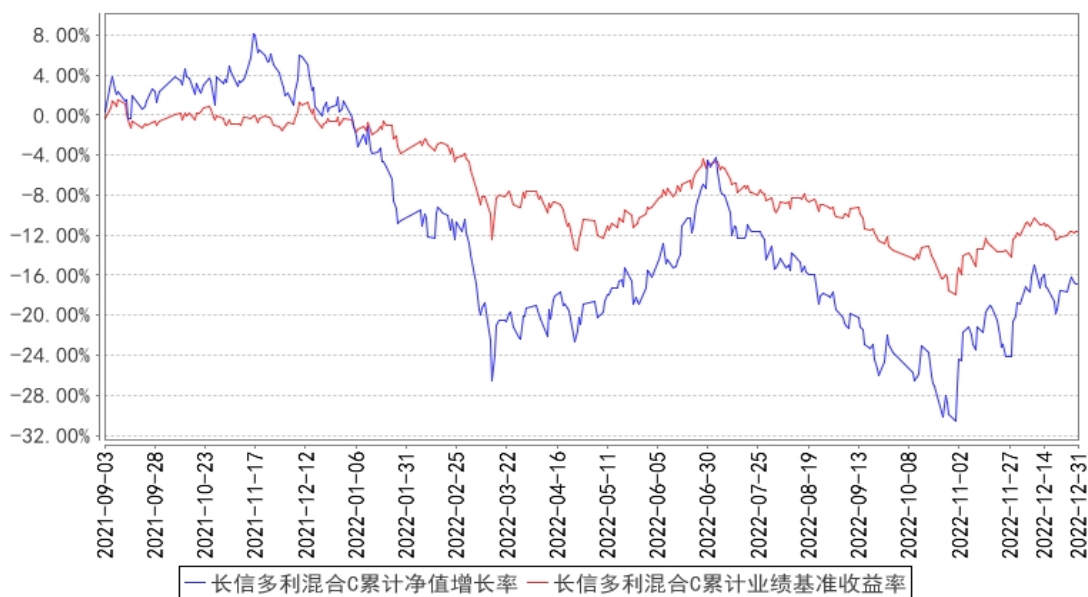
阶段	净值增长率①	净值增长率 标准差②	业绩比较基 准收益率③	业绩比较基 准收益率标 准差④	①—③	②—④
过去三个月	9.22%	1.82%	2.12%	0.84%	7.10%	0.98%
过去六个月	-12.76%	1.53%	-7.29%	0.70%	-5.47%	0.83%
自份额增加 日起至今	2.73%	1.54%	-1.44%	0.70%	4.17%	0.84%

### 3.2.2 自基金合同生效以来基金累计净值增长率变动及其与同期业绩比较基准收益率变动的比较

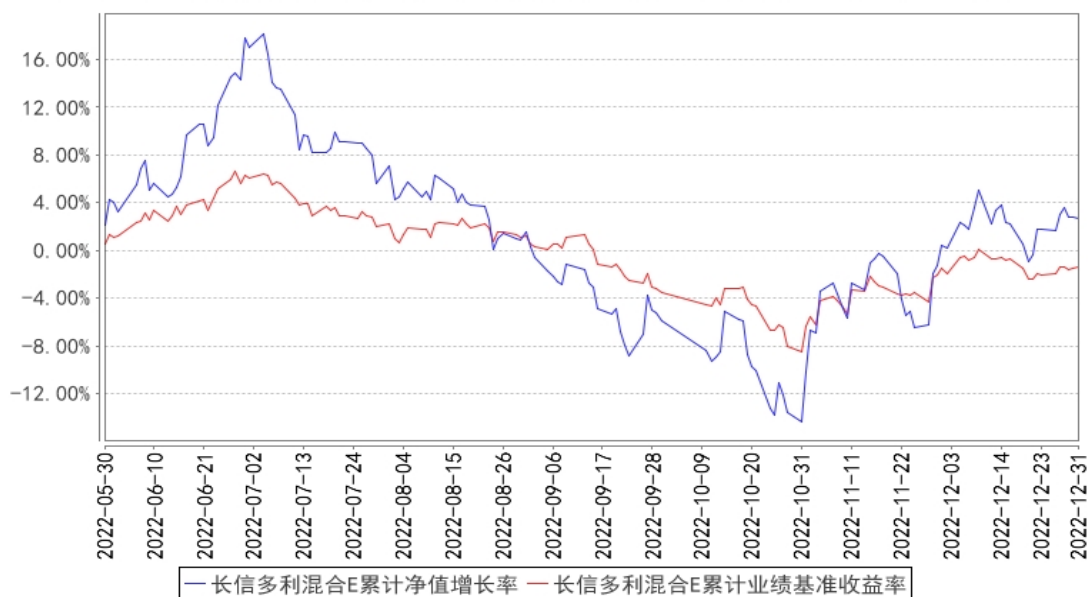
长信多利混合A累计净值增长率与同期业绩比较基准收益率的历史走势对比图



长信多利混合C累计净值增长率与同期业绩比较基准收益率的历史走势对比图



长信多利混合E累计净值增长率与同期业绩比较基准收益率的历史走势对比图



注：1、基金管理人自 2021 年 9 月 3 日起对长信多利灵活配置混合型证券投资基金进行份额分类，原有基金份额为 A 类份额，增设 C 类份额，基金管理人自 2022 年 5 月 30 日起增设长信多利灵活配置混合型证券投资基金 E 类份额。

2、长信多利混合 A 图示日期为 2015 年 7 月 1 日至 2022 年 12 月 31 日，长信多利混合 C 图示日期为 2021 年 9 月 3 日（份额增加日）至 2022 年 12 月 31 日，长信多利混合 E 图示日期为 2022 年 5 月 30 日（份额增加日）至 2022 年 12 月 31 日。

3、按基金合同规定，本基金自基金合同生效之日起 6 个月内为建仓期；建仓期结束时，本基金的各项投资比例已符合基金合同的约定。

## § 4 管理人报告

### 4.1 基金经理（或基金经理小组）简介

姓名	职务	任本基金的基金经理期限		证券从业年限	说明
		任职日期	离任日期		
刘亮	长信恒利优势混合型证券投资基金、长信消费升级混合型证券投资基金和长信多利灵活配置混合型证券投资基金的基金经理	2021 年 7 月 6 日	-	9 年	复旦大学金融学硕士，具有基金从业资格，中国国籍。曾于 2013 年 7 月至 2015 年 5 月在长信基金管理有限责任公司担任研究员，2015 年 6 月至 2017 年 4 月期间在上投摩根基金管理有限公司担任研究员，2017 年 5 月重新加入长信基金管理有限责任公司，曾任研究发展部基金经理助理，现任长信恒利优势混合型证券投资基金、长信消费升级混合型证券投资基金和长信多利灵活配置混合型证券投资基金的基金经理。

注：1、首任基金经理任职日期以本基金成立之日为准；新增或变更基金经理的日期根据对外披露的公告日期填写；

2、证券从业的含义遵从《证券业从业人员资格管理办法》的相关规定。

### 4.2 管理人对报告期内本基金运作遵规守信情况的说明

本基金管理人在报告期内，严格遵守了《中华人民共和国证券投资基金法》及其他有关法律法规、基金合同的规定，勤勉尽责地为基金份额持有人谋求利益，不存在损害基金份额持有人利益的行为。

本基金将继续以取信于市场、取信于社会投资公众为宗旨，承诺将一如既往地本着诚实信用、勤勉尽责的原则管理和运用基金财产，在规范基金运作和严格控制投资风险的前提下，努力为基金份额持有人谋求最大利益。

### 4.3 公平交易专项说明

#### 4.3.1 公平交易制度的执行情况

本报告期内，公司已实行公平交易制度，并建立公平交易制度体系，已建立投资决策体系，加强交易执行环节的内部控制，并通过工作制度、流程和技术手段保证公平交易原则的实现。同时，公司已通过对投资交易行为的监控、分析评估和信息披露来加强对公平交易过程和结果的监督。

### 4.3.2 异常交易行为的专项说明

本报告期内，除完全按照有关指数的构成比例进行投资的组合外，其余各投资组合未发生参与交易所公开竞价同日反向交易且成交较少的单边交易量超过该证券当日成交量的 5% 的情形，未发现异常交易行为。

### 4.4 报告期内基金的投资策略和运作分析

回顾 2022 年是消费行业跌宕起伏的一年，由于疫情的影响，从消费场景到消费意愿再到消费力逐步削弱，在四季度初达到了较为低迷状态。12 月伴随管控措施优化，在可预期的未来消费力将逐步回归。

四季度整个消费贝塔下行，很难找到独善其身的细分行业或个股，更重要的是很多优秀公司的管理层，面对外部环境不确定性的担忧，使得盈利预测和估值（信心）都无法给出。

这种状态在 11 月迎来转机，伴随政策调整，未来疫情将成为一个常态化变量，企业经营决策有了锚定，再困难的环境也能找到相应对策。我们认为即将到来的春节旺季，虽然面对感染还会有谨慎恐惧心理，但消费场景、人流恢复是主旋律。展望一季度，我们认为消费将逆转持续 1 年多的下行，呈现整体向上的贝塔行情，而企业在面对新环境快速调整经营策略后，会有更优秀、行动更迅速的企业走出来，个股阿尔法将逐步显现。

### 4.5 报告期内基金的业绩表现

截至 2022 年 12 月 31 日，长信多利混合 A 基金份额净值为 1.6816 元，份额累计净值为 1.8916 元，本报告期内长信多利混合 A 净值增长率为 9.54%；长信多利混合 C 基金份额净值为 1.6638 元，份额累计净值为 1.6638 元，本报告期内长信多利混合 C 净值增长率为 9.08%；长信多利混合 E 基金份额净值为 1.6737 元，份额累计净值为 1.6737 元，本报告期内长信多利混合 E 净值增长率为 9.22%，同期业绩比较基准收益率为 2.12%。

### 4.6 报告期内基金持有人数或基金资产净值预警说明

无。

## § 5 投资组合报告

### 5.1 报告期末基金资产组合情况

序号	项目	金额（元）	占基金总资产的比例（%）
1	权益投资	85,766,367.54	91.74
	其中：股票	85,766,367.54	91.74
2	基金投资	-	-



3	固定收益投资	5,384,666.21	5.76
	其中：债券	5,384,666.21	5.76
	资产支持证券	-	-
4	贵金属投资	-	-
5	金融衍生品投资	-	-
6	买入返售金融资产	-	-
	其中：买断式回购的买入返售金融资产	-	-
7	银行存款和结算备付金合计	2,221,995.89	2.38
8	其他资产	116,596.98	0.12
9	合计	93,489,626.62	100.00

注：本基金本报告期末通过港股通交易机制投资的港股公允价值为 21,911,327.34 元，占资产净值比例为 23.55%。本基金本报告期末未参与转融通证券出借业务。

## 5.2 报告期末按行业分类的股票投资组合

### 5.2.1 报告期末按行业分类的境内股票投资组合

代码	行业类别	公允价值（元）	占基金资产净值比例（%）
A	农、林、牧、渔业	-	-
B	采矿业	-	-
C	制造业	51,274,996.20	55.12
D	电力、热力、燃气及水生产和供应业	-	-
E	建筑业	-	-
F	批发和零售业	-	-
G	交通运输、仓储和邮政业	-	-
H	住宿和餐饮业	-	-
I	信息传输、软件和信息技术服务业	-	-
J	金融业	-	-
K	房地产业	-	-
L	租赁和商务服务业	7,669,065.00	8.24
M	科学研究和技术服务业	-	-
N	水利、环境和公共设施管理业	-	-
O	居民服务、修理和其他服务业	-	-
P	教育	-	-
Q	卫生和社会工作	4,910,979.00	5.28
R	文化、体育和娱乐业	-	-
S	综合	-	-
	合计	63,855,040.20	68.64

### 5.2.2 报告期末按行业分类的港股通投资股票投资组合

行业类别	公允价值（人民币）	占基金资产净值比例（%）
原材料	-	-
非日常生活消费品	16,617,094.70	17.86
日常消费品	-	-
能源	-	-
金融	-	-
医疗保健	5,294,232.64	5.69
工业	-	-
信息技术	-	-
通信服务	-	-
公用事业	-	-
房地产	-	-
合计	21,911,327.34	23.55

### 5.3 期末按公允价值占基金资产净值比例大小排序的股票投资明细

#### 5.3.1 报告期末按公允价值占基金资产净值比例大小排序的前十名股票投资明细

序号	股票代码	股票名称	数量（股）	公允价值（元）	占基金资产净值比例（%）
1	601888	中国中免	35,500	7,669,065.00	8.24
2	603392	万泰生物	51,215	6,488,940.50	6.98
3	01992	复星旅游文化	517,400	5,352,020.06	5.75
4	600763	通策医疗	32,100	4,910,979.00	5.28
5	002959	小熊电器	79,800	4,813,536.00	5.17
6	600132	重庆啤酒	34,900	4,445,562.00	4.78
7	688050	爱博医疗	18,931	4,367,381.70	4.69
8	02273	固生堂	96,800	4,366,661.07	4.69
9	03690	美团-W	26,200	4,088,621.85	4.40
10	603345	安井食品	24,700	3,998,436.00	4.30

### 5.4 报告期末按债券品种分类的债券投资组合

序号	债券品种	公允价值（元）	占基金资产净值比例（%）
1	国家债券	5,384,666.21	5.79
2	央行票据	-	-
3	金融债券	-	-
	其中：政策性金融债	-	-
4	企业债券	-	-
5	企业短期融资券	-	-
6	中期票据	-	-
7	可转债（可交换债）	-	-
8	同业存单	-	-
9	其他	-	-
10	合计	5,384,666.21	5.79

### 5.5 报告期末按公允价值占基金资产净值比例大小排序的前五名债券投资明细

序号	债券代码	债券名称	数量（张）	公允价值（元）	占基金资产净值比例（%）
1	019666	22 国债 01	52,780	5,384,666.21	5.79

## 5.6 报告期末按公允价值占基金资产净值比例大小排序的前十名资产支持证券投资明细

本基金本报告期末未持有资产支持证券。

## 5.7 报告期末按公允价值占基金资产净值比例大小排序的前五名贵金属投资明细

本基金本报告期末未持有贵金属。

## 5.8 报告期末按公允价值占基金资产净值比例大小排序的前五名权证投资明细

本基金本报告期末未持有权证。

## 5.9 报告期末本基金投资的股指期货交易情况说明

### 5.9.1 报告期末本基金投资的股指期货持仓和损益明细

本基金本报告期末未投资股指期货。

### 5.9.2 本基金投资股指期货的投资政策

本基金本报告期末未投资股指期货。

## 5.10 报告期末本基金投资的国债期货交易情况说明

### 5.10.1 本期国债期货投资政策

本基金本报告期末未投资国债期货。

### 5.10.2 报告期末本基金投资的国债期货持仓和损益明细

本基金本报告期末未投资国债期货。

### 5.10.3 本期国债期货投资评价

本基金本报告期末未投资国债期货。

## 5.11 投资组合报告附注

### 5.11.1 本基金投资的前十名证券的发行主体本期是否出现被监管部门立案调查，或在报告编制日前一年内受到公开谴责、处罚的情形

报告期内本基金投资的前十名证券中，发行主体通策医疗股份有限公司于 2022 年 8 月 23 日公告公司及相关人员于 2022 年 8 月 22 日收到中国证券监督管理委员会浙江证监局出具的《关于对通策医疗股份有限公司及相关人员采取责令改正措施的决定》（〔2022〕77 号），主要内容如下：

公司 2021 年 10 月 19 日至 12 月 30 日期间,公司与实际控制人控制的企业存在非经营资金往来,涉及金额 14,320 万元,但公司未按规定履行相应的决策程序,且未履行信息披露义务;根据 2017 年 12 月 9 日公司披露的《关于向银行融资并签署〈浙江通策眼科医院投资管理有限公司融资方案协议〉暨关联交易的公告》,相关方将按照持股比例提供财务资助。经查,实际控制人控制的关联方在 2018 至 2020 年期间未同比例提供财务资助,其他股东截至检查日未提供财务资助。财务资助实际情况与公告披露不符;公司投资壹号基金的公告中称“货币形式逐期同比例出资”。公司 2021 年 10 月 19 日向壹号基金出资 14,326.79 万元,吕建明 2021 年 12 月 30 日出资 1.5 亿元;其他方截至 2022 年 7 月 1 日累计出资 1.5 亿元,尚有 5,000 万元出资款未到位。其他方出资的实际情况与公告披露不符;在印章管理上,公司存在与实际控制人控制的关联方印章管理使用同一个 OA 系统进行审批的情形。在人员管理上,存在公司财务人员同时申请使用上市公司印章和关联方印章的情况。在资金管理上,存在关联方资金支付由上市公司财务人员审批的情况。上述行为违反了《上市公司信息披露管理办法》(证监会令第 40 号)第二条、第三条、《上市公司信息披露管理办法》(证监会令第 182 号)第三条、第四条、第三十九条和第四十一条以及《上市公司治理准则》第六十八条规定。公司实际控制人兼董事长吕建明、总经理兼财务总监王毅、董事会秘书张华对上述违规行为负有主要责任。根据《上市公司信息披露管理办法》(证监会令第 40 号)第五十八条、第五十九条、《上市公司信息披露管理办法》(证监会令第 182 号)第五十一条、第五十二条规定,浙江证监局作出以下决定:对公司及相关责任人采取责令改正的监督管理措施,并记入证券期货市场诚信档案。

对如上证券投资决策程序的说明:公司研究部门按照内部研究工作规范对该证券进行分析后将其列入基金投资对象备选库。在此基础上本基金的基金经理根据具体市场情况独立作出投资决策。该事件发生后,本基金管理人对该证券的发行主体进行了进一步了解与分析,认为此事件未对该证券投资价值判断产生重大的实质性影响。本基金投资于该证券的投资决策过程符合制度规定的投资权限范围与投资决策程序。

报告期内本基金投资的前十名证券中其余的发行主体未出现被监管部门立案调查或在报告编制日前一年内受到公开谴责、处罚的情形。

### 5.11.2 基金投资的前十名股票是否超出基金合同规定的备选股票库

报告期内本基金投资的前十名股票中,不存在超出基金合同规定备选股票库的情形。

### 5.11.3 其他资产构成

序号	名称	金额(元)
1	存出保证金	20,202.97

2	应收证券清算款	78,241.77
3	应收股利	-
4	应收利息	-
5	应收申购款	18,152.24
6	其他应收款	-
7	其他	-
8	合计	116,596.98

#### 5.11.4 报告期末持有的处于转股期的可转换债券明细

本基金本报告期末未持有处于转股期的可转换债券。

#### 5.11.5 报告期末前十名股票中存在流通受限情况的说明

本基金本报告期末前十名股票中不存在流通受限情况。

#### 5.11.6 投资组合报告附注的其他文字描述部分

由于四舍五入的原因，分项之和与合计项可能存在尾差。

## § 6 开放式基金份额变动

单位：份

项目	长信多利混合 A	长信多利混合 C	长信多利混合 E
报告期期初基金份额总额	62,654,516.00	2,987,858.04	4,287,807.35
报告期期间基金总申购份额	946,378.58	90,784.84	-
减：报告期期间基金总赎回份额	8,330,539.52	3,028,669.04	4,287,205.95
报告期期间基金拆分变动份额（份额减少以“-”填列）	-	-	-
报告期期末基金份额总额	55,270,355.06	49,973.84	601.40

## § 7 基金管理人运用固有资金投资本基金情况

### 7.1 基金管理人持有本基金份额变动情况

单位：份

项目	长信多利混合 A	长信多利混合 C	长信多利混合 E
报告期期初管理人持有的本基金份额	12,776,652.19	-	-
报告期期间买入/申购总份额	0.00	-	-
报告期期间卖出/赎回总份额	0.00	-	-
报告期期末管理人持有的本基金份额	12,776,652.19	-	-
报告期期末持有的本基金份额占基金总份额比例（%）	23.10	-	-

注：基金管理人运用固有资金投资本基金费率按本基金招募说明书中公布的费率执行。

## 7.2 基金管理人运用固有资金投资本基金交易明细

本报告期内基金管理人未运用固有资金投资本基金。

## § 8 影响投资者决策的其他重要信息

### 8.1 报告期内单一投资者持有基金份额比例达到或超过 20%的情况

投资者类别	报告期内持有基金份额变化情况					报告期末持有基金情况	
	序号	持有基金份额比例达到或者超过 20%的时间区间	期初份额	申购份额	赎回份额	持有份额	份额占比 (%)
机构	1	2022 年 10 月 21 日至 2022 年 12 月 31 日	12,776,652.19	0.00	0.00	12,776,652.19	23.10
产品特有风险							
<p>1、基金净值大幅波动的风险 单一持有基金比例过高的投资者连续大量赎回，可能会影响基金投资的持续性和稳定性，增加变现成本。同时，按照净值计算尾差处理规则可能引起基金份额净值异常上涨或下跌。</p> <p>2、赎回申请延期办理的风险 单一持有基金比例过高的投资者大额赎回后可能触发本基金巨额赎回条件，导致同期中小投资者小额赎回面临部分延期办理的情况。</p> <p>3、基金投资策略难以实现的风险 单一持有基金比例过高的投资者大额赎回后，可能引起基金资产总净值显著降低，从而使基金在投资时受到限制，导致基金投资策略难以实现。</p>							

### 8.2 影响投资者决策的其他重要信息

本基金本报告期未发生影响投资者决策的其他重要信息。

## § 9 备查文件目录

### 9.1 备查文件目录

- 1、中国证监会批准设立基金的文件；
- 2、《长信多利灵活配置混合型证券投资基金基金合同》；
- 3、《长信多利灵活配置混合型证券投资基金招募说明书》；
- 4、《长信多利灵活配置混合型证券投资基金托管协议》；
- 5、报告期内在指定报刊上披露的各种公告的原稿；

6、长信基金管理有限责任公司营业执照、公司章程及相关资格批复文件。

## 9.2 存放地点

基金管理人的办公场所。

## 9.3 查阅方式

长信基金管理有限责任公司网站：<https://www.cxfund.com.cn>。

长信基金管理有限责任公司

2023 年 1 月 20 日