

# 汇添富成长多因子量化策略股票型证券投资 基金 2022 年第 4 季度报告

2022 年 12 月 31 日

基金管理人：汇添富基金管理股份有限公司

基金托管人：中国工商银行股份有限公司

送出日期：2023 年 01 月 20 日

## § 1 重要提示

基金管理人的董事会、董事保证本报告所载资料不存在虚假记载、误导性陈述或重大遗漏，并对其内容的真实性、准确性和完整性承担个别及连带责任。

基金托管人中国工商银行股份有限公司根据本基金合同规定，于 2023 年 1 月 18 日复核了本报告中的财务指标、净值表现、投资组合报告等内容，保证复核内容不存在虚假记载、误导性陈述或者重大遗漏。

基金管理人承诺以诚实信用、勤勉尽责的原则管理和运用基金资产，但不保证基金一定盈利。

基金的过往业绩并不代表其未来表现。投资有风险，投资者在作出投资决策前应仔细阅读本基金的招募说明书。

本报告中财务资料未经审计。

本报告期自 2022 年 10 月 01 日起至 2022 年 12 月 31 日止。

## § 2 基金产品概况

### 2.1 基金基本情况

基金简称	添富成长多因子股票
基金主代码	001050
基金运作方式	契约型开放式
基金合同	2015 年 02 月 16 日

生效日	
报告期末基金份额总额(份)	464,353,830.59
投资目标	本基金通过多因子量化模型方法，精选股票进行投资，在严格控制风险的前提下，力争获取超越比较基准的投资回报。
投资策略	本基金主要投资于成长型行业的股票，采用基金管理人的金融工程团队开发的多因子量化策略进行选股。在本基金的投资过程中，将控制股票投资组合与业绩比较基准指数的结构性偏离，以期在长期实现持续超越业绩比较基准收益率的投资目标。本基金在股票投资过程中将坚持量化模型驱动的投资决策流程，强调投资纪律、降低随意性投资带来的风险，力争基金资产长期稳定增值。本基金的投资策略主要包括：行业配置策略、多因子量化选股策略、资产配置策略、债券投资策略、股指期货投资策略、权证投资策略、资产支持证券投资策略。
业绩比较基准	中证 500 指数收益率*90%+活期存款利率(税后)*10%
风险收益特征	本基金为股票型基金，其预期风险和预期收益高于货币市场基金、债券型基金、混合型基金，属于证券投资基金中较高预期风险、较高预期收益的基金产品。
基金管理人	汇添富基金管理股份有限公司
基金托	中国工商银行股份有限公司

管人		
下属分级基金的基金简称	添富成长多因子股票 A	添富成长多因子股票 C
下属分级基金的交易代码	001050	016854
报告期末下属分级基金的份额总额(份)	464,290,765.63	63,064.96

注：本基金于 2022 年 10 月 12 日新增 C 类份额。

### § 3 主要财务指标和基金净值表现

### 3.1 主要财务指标

单位：人民币元

主要财务指标	报告期(2022年10月01日 - 2022年12月31日)	
	添富成长多因子股票 A	添富成长多因子股票 C
1. 本期已实现收益	-23,846,198.89	-693.61
2. 本期利润	24,351,431.63	-1,757.11
3. 加权平均基金份额本期利润	0.0509	-0.0710
4. 期末基金资产净值	793,381,837.00	107,645.52
5. 期末基金份额净值	1.709	1.707

注：1、本期已实现收益指基金本期利息收入、投资收益、其他收入（不含公允价值变动收益）扣除相关费用和信用减值损失后的余额，本期利润为本期已实现收益加上本期公允价值变动收益。

2、所述基金业绩指标不包括持有人认购或交易基金的各项费用，计入费用后实际收益水平要低于所列数字。

### 3.2 基金净值表现

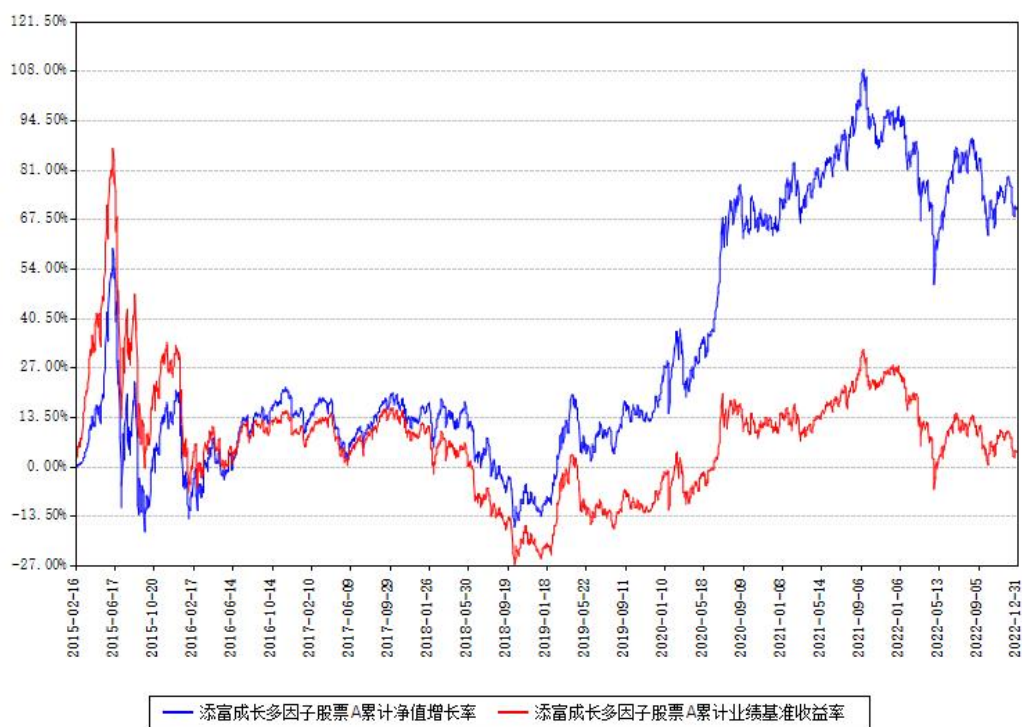
#### 3.2.1 基金份额净值增长率及其与同期业绩比较基准收益率的比较

添富成长多因子股票 A						
阶段	份额净值增长率①	份额净值增长率标准差②	业绩比较基准收益率③	业绩比较基准收益率标准差④	①—③	②—④
过去三个月	3.14%	0.96%	2.40%	0.92%	0.74%	0.04%
过去六个月	-7.72%	1.01%	-8.18%	0.99%	0.46%	0.02%
过去一年	-13.90%	1.25%	-18.28%	1.24%	4.38%	0.01%
过去三年	41.94%	1.25%	10.93%	1.21%	31.01%	0.04%
过去五年	50.84%	1.28%	-4.36%	1.27%	55.20%	0.01%
自基金合同生效日起至今	70.90%	1.61%	4.32%	1.50%	66.58%	0.11%
添富成长多因子股票 C						
阶段	份额净值增长率①	份额净值增长率标准差②	业绩比较基准收益率③	业绩比较基准收益率标准差④	①—③	②—④

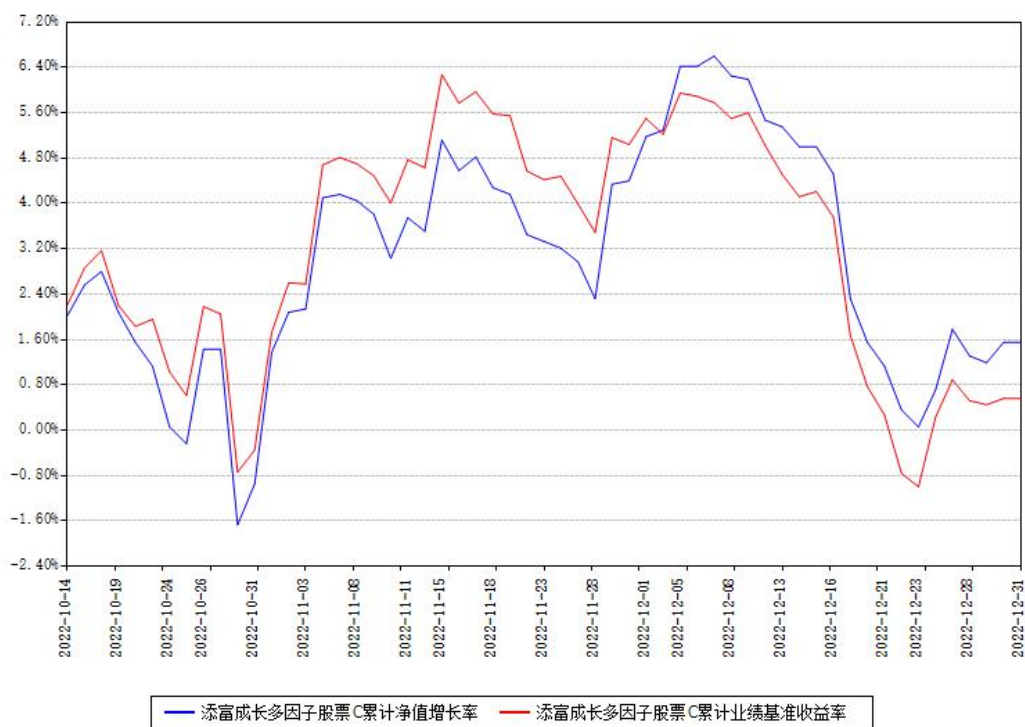
自基金合同生效日起至今	1.55%	0.93%	0.56%	0.89%	0.99%	0.04%
-------------	-------	-------	-------	-------	-------	-------

### 3.2.2 自基金合同生效以来基金份额累计净值增长率变动及其与同期业绩比较基准收益率变动的比较

添富成长多因子股票A累计净值增长率与同期业绩比较基准收益率对比图



添富成长多因子股票C累计净值增长率与同期业绩基准收益率对比图



注：本基金建仓期为本《基金合同》生效之日（2015年02月16日）起6个月，建仓期结束时各项资产配置比例符合合同约定。

本基金于2022年10月12日新增C类份额，新增份额自实际有资产之日起披露业绩数据。

## § 4 管理人报告

### 4.1 基金经理（或基金经理小组）简介

姓名	职务	任本基金的基金经理期限		证券从业年限（年）	说明
		任职日期	离任日期		
吴振翔	本基金的基金经理, 指数与量化投资部副总监	2015年02月16日		16	国籍：中国。 学历：中国科学技术大学管理学博士。从业资格：证券投资基金从业资格。从业经历：曾任长盛基金管理有限公司金融工程研究员、上投

				<p>摩根基金管理有限公司产品开发高级经理。</p> <p>2008 年 3 月加入汇添富基金管理股份有限公司，历任产品开发高级经理、数量投资高级分析师、基金经理助理，现任指数与量化投资部副总监。</p> <p>2010 年 2 月 6 日至今任汇添富上证综合指数证券投资基金的基金经理。</p> <p>2011 年 9 月 16 日至 2013 年 11 月 7 日任深证 300 交易型开放式指数证券投资基金的基金经理。</p> <p>2011 年 9 月 28 日至 2013 年 11 月 7 日任汇添富深证 300 交易型开放式指数证券投资基金联接基金的基金经理。2013 年 8 月 23 日至 2015 年 11 月 2 日任中证金融地产交易型开放式指数证券</p>
--	--	--	--	--



					<p>投资基金的基金经理。</p> <p>2013 年 8 月 23 日至 2015 年 11 月 2 日任中证能源交易型开放式指数证券投资基金的基金经理。</p> <p>2013 年 8 月 23 日至 2015 年 11 月 2 日任中证医药卫生交易型开放式指数证券投资基金的基金经理。2013 年 8 月 23 日至 2015 年 11 月 2 日任中证主要消费交易型开放式指数证券投资基金的基金经理。</p> <p>2013 年 11 月 6 日至今任汇添富沪深 300 安中动态策略指数型证券投资基金的基金经理。</p> <p>2015 年 2 月 16 日至今任汇添富成长多因子量化策略股票型证券投资基金的基金经理。2015 年 3 月 24 日至 2022 年 6 月 13 日任汇添</p>
--	--	--	--	--	---

					<p>富中证主要消费交易型开放式指数证券投资基金联接基金的基金经理。2016 年 1 月 21 日至今任汇添富中证精准医疗主题指数型发起式证券投资基金（LOF）的基金经理。</p> <p>2016 年 7 月 28 日至今任中证上海国企交易型开放式指数证券投资基金的基金经理。</p> <p>2016 年 12 月 22 日至今任汇添富中证互联网医疗主题指数型发起式证券投资基金（LOF）的基金经理。</p> <p>2017 年 8 月 10 日至今任汇添富中证 500 指数型发起式证券投资基金（LOF）的基金经理。</p> <p>2018 年 3 月 23 日至今任汇添富沪深 300 指数增强型证券投资基金的基金经理。</p>
--	--	--	--	--	--

				<p>2019 年 7 月 26 日至 2022 年 6 月 13 日任中证长三角一体化发展主题交易型开放式指数证券投资基金的基金经理。2019 年 9 月 24 日至 2022 年 6 月 13 日任中证长三角一体化发展主题交易型开放式指数证券投资基金联接基金的基金经理。</p> <p>2019 年 11 月 6 日至 2022 年 6 月 13 日任汇添富中证国企一带一路交易型开放式指数证券投资基金的基金经理。</p> <p>2020 年 3 月 5 日至 2022 年 6 月 13 日任汇添富中证国企一带一路交易型开放式指数证券投资基金联接基金的基金经理。</p> <p>2021 年 10 月 29 日至今任汇添富 MSCI 中国 A50 互联互通交易型开</p>
--	--	--	--	---

					<p>放式指数证券投资基金的基金经理。2022 年 1 月 11 日至今任汇添富 MSCI 中国 A50 互联互通交易型开放式指数证券投资基金联接基金的基金经理。2022 年 1 月 27 日至今任汇添富中证智能汽车主题交易型开放式指数证券投资基金的基金经理。2022 年 4 月 28 日至今任汇添富中证沪港深张江自主创新 50 交易型开放式指数证券投资基金的基金经理。</p>
许一尊	本基金的基金经理	2015 年 11 月 24 日		12	<p>国籍：中国。          学历：上海财经大学经济学硕士。          从业资格：证券投资基金从业资格。          从业经历：2010 年 7 月加入汇添富基金管理股份有限公司，现任指数与量化投资部基金经理。          2015 年 11</p>

					<p>月 24 日至今任汇添富成长多因子量化策略股票型证券投资基金的基金经理。2018 年 3 月 23 日至今任汇添富沪深 300 指数增强型证券投资基金的基金经理。2021 年 12 月 2 日至今任汇添富中证芯片产业指数增强型发起式证券投资基金的基金经理。2022 年 3 月 8 日至今任汇添富中证细分化工产业主题指数增强型发起式证券投资基金的基金经理。</p>
--	--	--	--	--	---

注:1、基金的首任基金经理,其“任职日期”为基金合同生效日,其“离任日期”为根据公司决议确定的解聘日期;

2、非首任基金经理,其“任职日期”和“离任日期”分别指根据公司决议确定的聘任日期和解聘日期;

3、证券从业的含义遵从行业协会《证券业从业人员资格管理办法》的相关规定。

#### 4.1.1 期末兼任私募资产管理计划投资经理的基金经理同时管理的产品情况

注:截至本报告期末,本基金的基金经理不存在兼任私募资产管理计划投资经理的情况。

#### 4.2 报告期内本基金运作遵规守信情况说明

本基金管理人在本报告期内遵守《中华人民共和国证券投资基金法》及其他相关法律法规、证监会规定和本基金合同的约定,本着诚实信用、勤勉尽责的原则管理和运用基金

资产，在严格控制风险的基础上，为基金份额持有人谋求最大利益。本基金无重大违法、违规行为，本基金投资运作符合有关法规及基金合同的约定。

### 4.3 公平交易专项说明

#### 4.3.1 公平交易制度的执行情况

本基金管理人通过建立事前、事中和事后全程嵌入式的管控模式，确保公平交易制度的执行和实现。具体情况如下：

一、本基金管理人建立了内部公平交易管理规范和流程，以确保公平交易管控覆盖公司所有业务类型、投资策略、投资品种及投资管理的各个环节。

二、本着“时间优先、价格优先”的原则，对同一证券有相同交易需求的投资组合采用交易系统中的公平交易模块，实现事中交易执行层面的公平管控。

三、对不同投资组合进行同向交易价差分析，具体方法为：在不同时间窗口（日内、3日内、5日内）下，对不同组合同一证券同向交易的平均价差率进行 T 检验。对于未通过 T 检验的交易，再根据同向交易占优比、交易价格、交易频率、交易数量和交易时间等进行具体分析，进一步判断是否存在重大利益输送的可能性。

四、对于反向交易，根据交易顺序、交易时间窗口跨度、交易价格、交易数量占市场成交量比值、组合规模、市场收益率变化等综合判断交易是否涉及利益输送。

综上，本基金管理人通过事前的制度规范、事中的监控和事后的分析评估，严格执行了公平交易制度，公平对待了旗下各投资组合。本报告期内，未出现违反公平交易制度的情况。

#### 4.3.2 异常交易行为的专项说明

本报告期内，本基金未出现异常交易的情况。

本报告期内，本基金管理人管理的所有投资组合参与的交易所公开竞价同日反向交易成交较少的单边交易量超过该证券当日成交量的 5% 的情况有 8 次，投资组合因投资策略与其他组合发生反向交易。基金管理人事前严格根据内部规定进行管控，事后对交易时点、交易数量、交易价差等多方面进行综合分析，未发现导致不公平交易和利益输送的异常交易行为。

### 4.4 报告期内基金的投资策略和运作分析

回顾 2022 年四季度，10 月份，外需转弱、出口数据下滑、人民币汇率承压，市场风险偏好降低，权益资产整体下跌；之后，继地产信贷政策转暖后，地产债权与股权融资相继转暖，地产相关风险得到缓解，地产竣工端受到投资者关注；与此同时，防疫二十条与

新十条相继落地，防疫政策优化，出行链与场景消费热度攀升，投资者预期大幅好转，11 月、12 月权益市场震荡上涨。

四季度，国内经济仍面临“需求收缩、供给冲击、预期转弱”的三重压力，结构上，消费和地产投资仍是国内经济的主要拖累项，但随着防疫政策的优化和一系列稳增长措施的出台，市场风险偏好有所修复，消费复苏与地产困境反转成为投资者关注重点。流动性角度，国内货币政策整体趋于宽松，但海外紧缩态势延续，美债冲高，外资整体流出。估值角度，10 月末 A 股估值分位点、股权风险溢价、破净率等指标再次进入历史底部区域，当前估值有所修复，但权益资产的估值性价比仍处于历史较高水平。

四季度风格和行业波动较大。10 月，二十大强调统筹安全与发展，战略安全受市场关注，信创、国防军工等行业主题涨幅明显，小盘成长风格有相对收益；11 月，随着地产链的预期修复，金融地产以及地产竣工端相关行业整体上涨，价值风格整体表现较好；12 月，疫后复苏的预期带动大消费板块整体上涨，大盘风格整体表现出色。量化选股因子方面，四季度市场波动较大，投资者信心修复，更关注未来而非当下的基本面，受这些因素的影响，短期交易类因子，低估值、低波动、低流动性等逆向类因子，行业动量因子，机构共识类因子表现较好；与此同时，基本面类因子整体表现不佳。

报告期内，本基金遵循量化基金投资原则，相对业绩比较基准保持了相对均衡的行业配置和风格配置，本季度相对业绩比较基准有一定超额收益，未来将继续保持对量化选股模型的迭代更新，同时提高对市场风格变化的应对能力，提升超额收益的稳定性。本产品对标的中证 500 指数是 A 股市场的代表性宽基指数，具有鲜明的中盘平衡风格，当前估值仍处于较低水平。展望未来，长期看“市值下沉”的趋势仍可能持续，量化模型仍有可能在中小盘风格的基础上获得相对稳健的超额收益。

#### 4.5 报告期内基金的业绩表现

本报告期添富成长多因子股票 A 类份额净值增长率为 3.14%，同期业绩比较基准收益率为 2.40%。本报告期新增添富成长多因子股票 C 类份额，自实际有资产之日起至报告期末基金份额净值增长率为 1.55%。同期业绩比较基准收益率为 0.56%。

#### 4.6 报告期内基金持有人数或基金资产净值预警情形的说明

无。

## § 5 投资组合报告

## 5.1 报告期末基金资产组合情况

序号	项目	金额（元）	占基金总资产的比例（%）
1	权益投资	746,426,139.64	93.39
	其中：股票	746,426,139.64	93.39
2	基金投资	-	-
3	固定收益投资	1,020,209.59	0.13
	其中：债券	1,020,209.59	0.13
	资产支持证券	-	-
4	贵金属投资	-	-
5	金融衍生品投资	-	-
6	买入返售金融资产	-	-
	其中：买断式回购的买入返售金融资产	-	-
7	银行存款和结算备付金合计	49,056,739.32	6.14
8	其他资产	2,777,283.18	0.35
9	合计	799,280,371.73	100.00

## 5.2 报告期末按行业分类的股票投资组合

### 5.2.1 报告期末按行业分类的境内股票投资组合

代码	行业类别	公允价值（元）	占基金资产净值比例（%）
A	农、林、牧、渔业	11,832,953.24	1.49
B	采矿业	21,727,171.96	2.74
C	制造业	450,415,372.61	56.76
D	电力、热力、燃气及水生产和供应业	20,297,040.63	2.56
E	建筑业	5,698,978.00	0.72
F	批发和零售业	47,639,392.72	6.00
G	交通运输、仓储和邮政业	38,027,709.80	4.79
H	住宿和餐饮业	-	-



I	信息传输、软件和信息技术服务业	29,148,288.36	3.67
J	金融业	75,908,596.01	9.57
K	房地产业	7,093,803.20	0.89
L	租赁和商务服务业	7,039,996.00	0.89
M	科学研究和技术服务业	9,505,014.71	1.20
N	水利、环境和公共设施管理业	2,375,021.70	0.30
O	居民服务、修理和其他服务业	-	-
P	教育	2,350,808.00	0.30
Q	卫生和社会工作	149,676.20	0.02
R	文化、体育和娱乐业	16,109,676.50	2.03
S	综合	1,106,640.00	0.14
	合计	746,426,139.64	94.07

### 5.2.2 报告期末按行业分类的港股通投资股票投资组合

注：本基金本报告期末未持有港股通投资股票。

### 5.3 期末按公允价值占基金资产净值比例大小排序的股票投资明细

#### 5.3.1 报告期末按公允价值占基金资产净值比例大小排序的前十名股票投资明细

序号	股票代码	股票名称	数量（股）	公允价值 （元）	占基金资产 净值比例 （%）
1	603939	益丰药房	138,600	8,848,224.00	1.12
2	002497	雅化集团	366,600	8,523,450.00	1.07
3	300073	当升科技	149,900	8,454,360.00	1.07
4	603605	珀莱雅	50,400	8,440,992.00	1.06

5	688122	西部超导	87,749	8,308,952.81	1.05
6	601058	赛轮轮胎	805,213	8,068,234.26	1.02
7	300357	我武生物	142,100	7,829,710.00	0.99
8	600563	法拉电子	46,700	7,466,396.00	0.94
9	600160	巨化股份	473,300	7,340,883.00	0.93
10	002507	涪陵榨菜	267,300	6,888,321.00	0.87

#### 5.4 报告期末按债券品种分类的债券投资组合

序号	债券品种	公允价值（元）	占基金资产净值比例（%）
1	国家债券	1,020,209.59	0.13
2	央行票据	-	-
3	金融债券	-	-
	其中：政策性金融债	-	-
4	企业债券	-	-
5	企业短期融资券	-	-
6	中期票据	-	-
7	可转债（可交换债）	-	-
8	同业存单	-	-
9	地方政府债	-	-
10	其他	-	-
11	合计	1,020,209.59	0.13

#### 5.5 报告期末按公允价值占基金资产净值比例大小排序的前五名债券投资明细

序号	债券代码	债券名称	数量（张）	公允价值 （元）	占基金资产 净值比例 （%）
1	019666	22 国债 01	10,000	1,020,209.5 9	0.13

## 5.6 报告期末按公允价值占基金资产净值比例大小排序的前十名资产支持证券投资明细

注：本基金本报告期末未持有资产支持证券。

## 5.7 报告期末按公允价值占基金资产净值比例大小排序的前五名贵金属投资明细

注：本基金本报告期末未持有贵金属投资。

## 5.8 报告期末按公允价值占基金资产净值比例大小排序的前五名权证投资明细

注：本基金本报告期末未持有权证投资。

## 5.9 报告期末本基金投资的股指期货交易情况说明

注：本基金本报告期末投资股指期货。

## 5.10 报告期末本基金投资的国债期货交易情况说明

注：本基金本报告期末投资国债期货。

## 5.11 投资组合报告附注

### 5.11.1

本基金投资的前十名证券的发行主体中，重庆市涪陵榨菜集团股份有限公司出现在报告编制日前一年内受到监管部门公开谴责、处罚的情况。本基金对上述主体发行的相关证券的投资决策程序符合相关法律法规及基金合同的要求。

### 5.11.2

本基金投资的前十名股票没有超出基金合同规定的备选股票库。

### 5.11.3 其他资产构成

序号	名称	金额（元）
1	存出保证金	208,698.55
2	应收证券清算款	2,330,081.11

3	应收股利	-
4	应收利息	-
5	应收申购款	238,503.52
6	其他应收款	-
7	待摊费用	-
8	其他	-
9	合计	2,777,283.18

#### 5.11.4 报告期末持有的处于转股期的可转换债券明细

注：本基金本报告期末未持有处于转股期的可转换债券。

#### 5.11.5 报告期末前十名股票中存在流通受限情况的说明

注：本基金本报告期末前十名股票中不存在流通受限情况。

### § 6 开放式基金份额变动

单位：份

项目	添富成长多因子股票 A	添富成长多因子股票 C
本报告期期初基金份额总额	489,486,943.83	-
本报告期基金总申购份额	23,978,912.60	76,023.88
减：本报告期基金总赎回份额	49,175,090.80	12,958.92
本报告期基金拆分变动份额	-	-
本报告期期末基金份额总额	464,290,765.63	63,064.96

注：总申购份额含红利再投、转换入份额，总赎回份额含转换出份额。

### § 7 基金管理人运用固有资金投资本基金情况

#### 7.1 基金管理人持有本基金份额变动情况

注：本基金的基金管理人本报告期末未运用固有资金投资本基金。

#### 7.2 基金管理人运用固有资金投资本基金交易明细

注：本基金的基金管理人本报告期末未运用固有资金投资本基金。

### § 8 影响投资者决策的其他重要信息

#### 8.1 报告期内单一投资者持有基金份额比例达到或者超过 20%的情况

注：无

## 8.2 影响投资者决策的其他重要信息

无。

## § 9 备查文件目录

### 9.1 备查文件目录

- 1、中国证监会批准汇添富成长多因子量化策略股票型证券投资基金募集的文件；
- 2、《汇添富成长多因子量化策略股票型证券投资基金基金合同》；
- 3、《汇添富成长多因子量化策略股票型证券投资基金托管协议》；
- 4、基金管理人业务资格批件、营业执照；
- 5、报告期内汇添富成长多因子量化策略股票型证券投资基金在规定报刊上披露的各项公告；
- 6、中国证监会要求的其他文件。

### 9.2 存放地点

上海市黄浦区外马路 728 号

汇添富基金管理股份有限公司

### 9.3 查阅方式

投资者可于本基金管理人办公时间预约查阅，或登录基金管理人网站 [www.99fund.com](http://www.99fund.com) 查阅，还可拨打基金管理人客户服务中心电话：400-888-9918 查询相关信息。

汇添富基金管理股份有限公司

2023 年 01 月 20 日