

# 万家双利债券型证券投资基金

## 2022 年第 4 季度报告

2022 年 12 月 31 日

基金管理人：万家基金管理有限公司

基金托管人：中国工商银行股份有限公司

报告送出日期：2023 年 1 月 20 日

## § 1 重要提示

基金管理人的董事会及董事保证本报告所载资料不存在虚假记载、误导性陈述或重大遗漏，并对其内容的真实性、准确性和完整性承担个别及连带责任。

基金托管人中国工商银行股份有限公司根据本基金合同规定，于 2023 年 1 月 19 日复核了本报告中的财务指标、净值表现和投资组合报告等内容，保证复核内容不存在虚假记载、误导性陈述或者重大遗漏。

基金管理人承诺以诚实信用、勤勉尽责的原则管理和运用基金资产，但不保证基金一定盈利。

基金的过往业绩并不代表其未来表现。投资有风险，投资者在作出投资决策前应仔细阅读本基金的招募说明书。

本报告中财务资料未经审计。

本报告期自 2022 年 10 月 1 日起至 12 月 31 日止。

## § 2 基金产品概况

基金简称	万家双利	
基金主代码	519190	
基金运作方式	契约型开放式	
基金合同生效日	2013 年 3 月 6 日	
报告期末基金份额总额	1,091,520,734.99 份	
投资目标	在严格控制风险并保持良好流动性的基础上，力争通过主动的组合管理实现超越业绩比较基准的收益。	
投资策略	1、资产配置策略；2、利率预期策略；3、期限结构配置策略；4、债券品种选择策略；5、信用债券投资的风险管理；6、中小企业私募债券投资策略；7、资产支持证券投资策略；8、证券公司短期公司债券投资策略；9、股票投资策略：（1）定性方面；（2）定量方面；10、权证投资策略。	
业绩比较基准	中债总全价指数（总值）	
风险收益特征	本基金为债券型基金，属于证券投资基金中的低风险品种，其预期收益和预期风险高于货币市场基金，低于混合型基金和股票型基金。	
基金管理人	万家基金管理有限公司	
基金托管人	中国工商银行股份有限公司	
下属分级基金的基金简称	万家双利 A	万家双利 C
下属分级基金的交易代码	519190	016580
报告期末下属分级基金的份额总额	1,091,150,848.83 份	369,886.16 份

## § 3 主要财务指标和基金净值表现

### 3.1 主要财务指标

单位：人民币元

主要财务指标	报告期（2022 年 10 月 1 日-2022 年 12 月 31 日）	
	万家双利 A	万家双利 C
1. 本期已实现收益	2,533,061.09	-6,554.07
2. 本期利润	-16,077,565.64	-34,313.88
3. 加权平均基金份额本期利润	-0.0147	-0.0217
4. 期末基金资产净值	1,332,942,773.29	451,258.08
5. 期末基金份额净值	1.2216	1.2200

注：1、上述基金业绩指标不包括持有人交易基金的各项费用，计入费用后实际收益水平要低于所列数字。

2、本期已实现收益指基金本期利息收入、投资收益、其他收入（不含公允价值变动收益）扣除相关费用和信用减值损失后的余额，本期利润为本期已实现收益加上本期公允价值变动收益。

### 3.2 基金净值表现

#### 3.2.1 基金份额净值增长率及其与同期业绩比较基准收益率的比较

万家双利 A

阶段	净值增长率①	净值增长率标准差②	业绩比较基准收益率③	业绩比较基准收益率标准差④	①-③	②-④
过去三个月	-1.21%	0.27%	-0.38%	0.11%	-0.83%	0.16%
过去六个月	-2.16%	0.34%	0.48%	0.10%	-2.64%	0.24%
过去一年	0.64%	0.34%	0.19%	0.09%	0.45%	0.25%
过去三年	16.37%	0.40%	2.31%	0.11%	14.06%	0.29%
过去五年	27.46%	0.38%	9.82%	0.11%	17.64%	0.27%
自基金合同生效起至今	52.96%	0.31%	15.22%	0.09%	37.74%	0.22%

万家双利 C

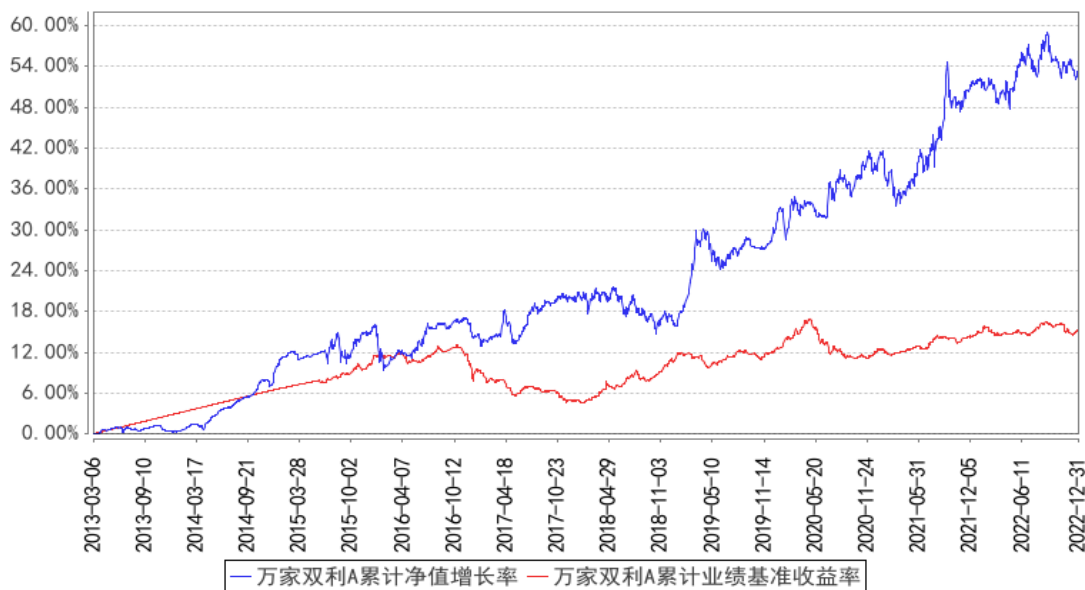
阶段	净值增长率①	净值增长率标准差②	业绩比较基准收益率③	业绩比较基准收益率标准差④	①-③	②-④
过去三个月	-1.30%	0.27%	-0.38%	0.11%	-0.92%	0.16%

自基金合同 生效起至今	-3.24%	0.32%	-0.71%	0.10%	-2.53%	0.22%
----------------	--------	-------	--------	-------	--------	-------

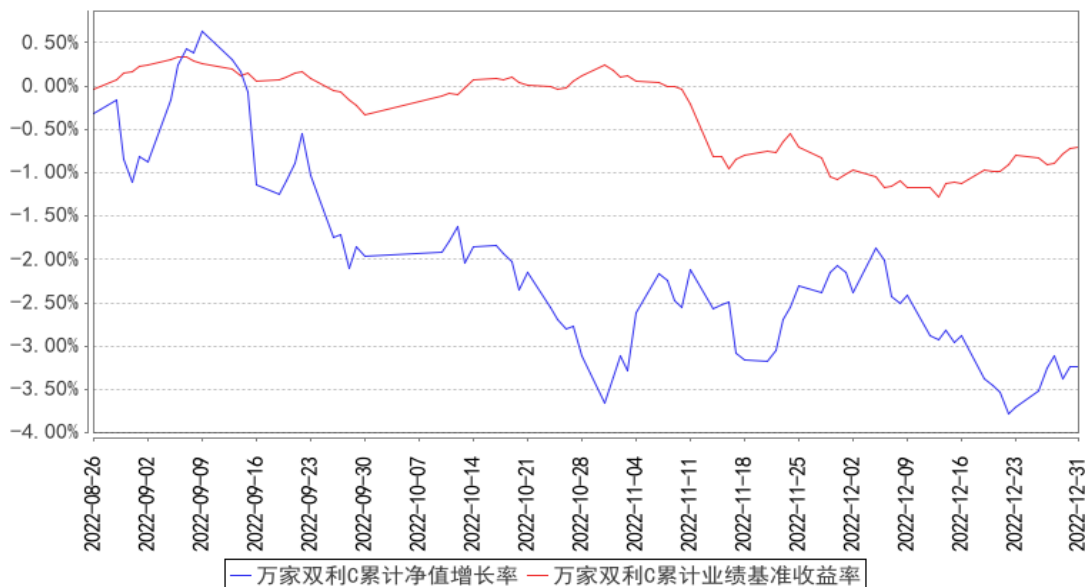
注：万家双利 C 上述“自基金合同生效起至今”实际为“自基金份额类别首次确认起至今”，下同。

### 3.2.2 自基金合同生效以来基金累计净值增长率变动及其与同期业绩比较基准收益率变动的比较

万家双利A累计净值增长率与同期业绩比较基准收益率的历史走势对比图



万家双利C累计净值增长率与同期业绩比较基准收益率的历史走势对比图



注：（1）本基金于 2013 年 3 月 6 日成立，根据基金合同规定，基金合同生效后六个月内为建仓期。建仓期结束时各项资产配置比例符合法律法规和基金合同要求。报告期末各项资产配置比例符合法律法规和基金合同要求。

(2) 基金份额持有人大会于 2015 年 6 月 8 日表决通过了《关于修改万家岁得利定期开放债券型发起式证券投资基金基金合同有关事项的议案》。《万家岁得利定期开放债券型发起式证券投资基金基金合同》修订为《万家双利债券型证券投资基金基金合同》。

(3) 本基金自 2022 年 8 月 25 日起增设 C 类份额，2022 年 8 月 26 日起确认有 C 类基金份额登记在册。

## § 4 管理人报告

### 4.1 基金经理（或基金经理小组）简介

姓名	职务	任本基金的基金经理期限		证券从业年限	说明
		任职日期	离任日期		
章恒	万家颐和灵活配置混合型证券投资基金、万家民丰回报一年持有期混合型证券投资基金、万家颐达灵活配置混合型证券投资基金、万家惠利债券型证券投资基金、万家瑞益灵活配置混合型证券投资基金、万家颐远均衡一年持有期混合型发起式证券投资基金、万家双利债券型证券投	2022 年 3 月 17 日	-	15.5 年	清华大学计算机科学与技术专业硕士，2019 年 1 月再次入职万家基金管理有限公司，现任权益投资部基金经理，历任投资研究部研究员、专户投资部投资经理。曾任东方基金管理有限公司投研部研究员，天弘基金管理有限公司投研部研究员，万家基金管理有限公司投资研究部研究员、基金经理，上海合象资产管理有限公司总经理兼投资总监等职。

	资基金的 基金经理				
周潜玮	万家鑫璟 纯债债券 型证券投 资基金、 万家玖盛 纯债 9 个 月定期开 放债券型 证券投资 基金、万 家鑫悦纯 债债券型 证券投资 基金、万 家双利债 券型证券 投资基 金、万家 民瑞祥和 6 个月持 有期债券 型证券投资 基金、 万家鑫融 纯债债券 型证券投资 基金、 万家鑫安 纯债债券 型证券投资 基金、 万家鑫橙 纯债债券 型证券投资 基金、 万家鑫怡 债券型证 券投资基 金、万家 悦兴 3 个 月定期开 放债券型 发起式证	2022 年 3 月 17 日	-	16.5 年	上海交通大学管理学硕士，2016 年 9 月 入职万家基金管理有限公司，现任债券投 资部总监、固定收益部总监、基金经理， 历任固定收益部专户投资经理、固定收益 部总监助理、基金经理。曾任上海银行股 份有限公司金融市场部债券交易员、固定 收益部副主管等职。

	券投资基金的基金经理				
莫敬敏	万家鑫安纯债债券型证券投资基金、万家双利债券型证券投资基金、万家瑞债券型证券投资基金、万家瑞益灵活配置混合型证券投资基金的基金经理	2022 年 11 月 9 日	-	7 年	英国爱丁堡大学金融数学专业硕士, 2015 年 12 月入职万家基金管理有限公司, 现任债券投资部基金经理, 历任固定收益部债券研究员、基金经理助理, 债券投资部基金经理助理。曾任上海普华永道中天会计师事务所审计部审计师等职。

注：1、此处的任职日期和离任日期均以公告为准。

2、证券从业的含义遵从行业协会《证券业从业人员资格管理办法》的相关规定。

#### 4.2 管理人对报告期内本基金运作合规守信情况的说明

本报告期内, 本基金管理人严格遵守基金合同、《证券投资基金法》、《公开募集证券投资基金运作管理办法》等法律、法规和监管部门的相关规定, 依照诚实信用、勤勉尽责、安全高效的原则管理和运用基金资产, 在认真控制投资风险的基础上, 为基金持有人谋取最大利益, 没有损害基金持有人利益的行为。

#### 4.3 公平交易专项说明

##### 4.3.1 公平交易制度的执行情况

根据中国证监会颁布的《证券投资基金管理公司公平交易制度指导意见》, 公司制定了《公平交易管理办法》和《异常交易监控及报告管理办法》等规章制度, 涵盖了研究、授权、投资决策和交易执行等投资管理活动的各个环节, 确保公平对待不同投资组合, 防范导致不公平交易以及利益输送的异常交易发生。

公司制订了明确的投资授权制度, 并建立了统一的投资管理平台, 确保不同投资组合获得公平的投资决策机会。实行集中交易制度, 对于交易所公开竞价交易, 执行交易系统内的公平交易程序; 对于债券一级市场申购、非公开发行股票申购等非集中竞价交易, 原则上按照价格优先、比例分配

的原则对交易结果进行分配;对于银行间交易,按照时间优先、价格优先的原则公平公正的进行询价并完成交易。为保证公平交易原则的实现,通过制度规范、流程审批、系统风控参数设置等进行事前控制,通过对投资交易系统的实时监控进行事中控制,通过对异常交易的监控和分析实现事后控制。

### 4.3.2 异常交易行为的专项说明

本报告期内未发现本基金有可能导致不公平交易和利益输送的异常交易。

本报告期内,本公司旗下所有投资组合参与的交易所公开竞价交易中,同日反向交易成交较少的单边交易量超过该证券当日成交量的 5%的交易共有 5 次,均为量化投资组合因投资策略需要和其他组合发生的反向交易。

## 4.4 报告期内基金的投资策略和运作分析

### 1、债券部分:

利率债方面,四季度市场的交易重心发生多次切换。10 月债市情绪有所回暖,由于各地疫情防控形势趋于严峻、开工旺季的高频数据表现弱于季节性,长端收益率迎来了一定的下行修复行情。但是 11 月以来随着防疫和地产政策持续转松,压制市场风险偏好的两大主线逻辑均出现重大转变,债市也遭遇年内最大幅度的调整,10 年国债在 1 个多月的时间急跌近 30bp 并突破前高;此外,全曲线收益率的快速上行还触发了赎回的压力。临近年末,长端利率在央行大力呵护流动性的连番举措下震荡下行,叠加赎回压力稍有缓解、部分机构抢跑年初配置行情等因素的共振,债市迎来一段情绪修复期。海外方面,随着通胀压力触顶回落,美联储加息进程逐步接近尾声,10 年美债收益率在突破 4.3%的年内高位后大幅下行;不过在看到通胀受到实质性约束之前,确认美联储立场的转向还言之尚早;此外,日本央行在年末的一系列动作也加剧了市场对其收紧货币政策的担忧。

本产品的债券部分采用哑铃型的仓位结构,其中底仓部分主要配置高等级信用债,杠杆部分则是利用长期限、无信用风险的利率债进行波段交易。总体上,组合会根据行情变化和申赎情况灵活调整久期和杠杆水平,兼顾流动性管理和回撤幅度的同时提升投资回报。

展望 2023 年一季度,在中性假设下考虑仍是震荡行情,波动区间会有所放大,以“看短做短”相机应对。从基本面的角度看,债市中枢会较 2022 年略有上行:面对当前“弱现实+强预期”的组合,我们会着重观察从政策转向到效果落地的过程,并根据财政端对经济的拉动力度,进一步明确长债的定价区间。

### 2、权益部分:



四季度以来，海外局势变化较大，俄乌冲突出现了缓和的迹象，而美联储加息周期也出现了明确的拐点，美国道琼斯指数在 9 月末探底后，从四季度开始反转向上，单季度上涨 15.39%。但是，欧美经济衰退的担忧仍在，科技股业绩增长动能不足，继续承压。

国内方面，地产政策、疫情政策均出现了明显的变化，市场相信这些变化有利于经济的长期发展。但是，疫情短期内在全国范围内快速扩散，对居民工作、生活形成了巨大的影响。这些短期的影响，带给了投资者极大的困扰，部分投资者还会担忧 XBB 等新型新冠的持续影响因素。最终，在政策的明确信号下，两市仅在 11 月形成了大约 300 点的反弹（上证综指），随后便量缩价跌。

本产品认为 3000 点已经充分反映了市场的悲观预期，短期的疫情影响正在过去；而展望未来，随着国家政策的有力推进、国内经济的稳定发展，A 股市场有望迎来新一轮的上涨。在此期间，本产品希望能够牢牢抓住“行业景气度高、业绩确定性强”的行业和个股，主要是煤炭、绿电等；同时增持了证券行业，希望能够最大可能的分享市场上涨带来的收益。

本产品认为，证券板块经历过去两年的持续调整，目前处于业绩和估值的双底部。一方面，2022 年受 A 股市场大幅调整影响，券商不仅承受经纪业务、两融业务的同比下滑，而且自营业务出现了不同程度的下滑甚至是亏损、资产管理业务也受到较为明显的影响；另一方面随着股价的下跌，券商板块整体市净率水平均大幅下跌，目前平均在 1×PB 水平。经过测算，本产品认为，一旦市场转牛，券商的经纪业务、两融业务，以及富有业绩弹性的自营和资产管理业务有望全面向好，对应的公司 PE 和 PB 均有望创历史新低。随着经济的好转，市场的转牛，券商业务将迎来业绩和估值双升的机会。因此，本产品在四季度大比例加仓此板块。

#### 4.5 报告期内基金的业绩表现

截至本报告期末万家双利 A 的基金份额净值为 1.2216 元，本报告期基金份额净值增长率为 -1.21%，同期业绩比较基准收益率为 -0.38%，截至本报告期末万家双利 C 的基金份额净值为 1.2200 元，本报告期基金份额净值增长率为 -1.30%，同期业绩比较基准收益率为 -0.38%。

#### 4.6 报告期内基金持有人数或基金资产净值预警说明

本报告期内，本基金未出现连续二十个工作日基金份额持有人数量不满二百人或者基金资产净值低于五千万元情形。

## § 5 投资组合报告

### 5.1 报告期末基金资产组合情况

序号	项目	金额（元）	占基金总资产的比例（%）
1	权益投资	258,001,291.93	18.60
	其中：股票	258,001,291.93	18.60
2	基金投资	-	-
3	固定收益投资	1,125,450,531.15	81.15
	其中：债券	1,125,450,531.15	81.15
	资产支持证券	-	-
4	贵金属投资	-	-
5	金融衍生品投资	-	-
6	买入返售金融资产	-	-
	其中：买断式回购的买入返售金融资产	-	-
7	银行存款和结算备付金合计	3,340,552.13	0.24
8	其他资产	142,849.72	0.01
9	合计	1,386,935,224.93	100.00

## 5.2 报告期末按行业分类的股票投资组合

### 5.2.1 报告期末按行业分类的境内股票投资组合

代码	行业类别	公允价值（元）	占基金资产净值比例（%）
A	农、林、牧、渔业	-	-
B	采矿业	118,613,658.62	8.90
C	制造业	5,140,824.00	0.39
D	电力、热力、燃气及水生产和供应业	55,181,577.00	4.14
E	建筑业	-	-
F	批发和零售业	7,139,498.31	0.54
G	交通运输、仓储和邮政业	-	-
H	住宿和餐饮业	-	-
I	信息传输、软件和信息技术服务业	-	-
J	金融业	71,925,734.00	5.39
K	房地产业	-	-
L	租赁和商务服务业	-	-
M	科学研究和技术服务业	-	-
N	水利、环境和公共设施管理业	-	-
O	居民服务、修理和其他服务业	-	-
P	教育	-	-
Q	卫生和社会工作	-	-
R	文化、体育和娱乐业	-	-
S	综合	-	-
	合计	258,001,291.93	19.35

## 5.2.2 报告期末按行业分类的港股通投资股票投资组合

本基金本报告期末未持有港股通投资股票投资组合。

## 5.3 期末按公允价值占基金资产净值比例大小排序的股票投资明细

### 5.3.1 报告期末按公允价值占基金资产净值比例大小排序的前十名股票投资明细

序号	股票代码	股票名称	数量（股）	公允价值（元）	占基金资产净值比例（%）
1	601225	陕西煤业	1,487,100	27,630,318.00	2.07
2	600021	上海电力	2,535,300	25,378,353.00	1.90
3	601898	中煤能源	2,871,857	24,755,407.34	1.86
4	601088	中国神华	832,944	23,005,913.28	1.73
5	601001	晋控煤业	1,613,000	19,291,480.00	1.45
6	000776	广发证券	1,190,400	18,439,296.00	1.38
7	600999	招商证券	1,269,200	16,880,360.00	1.27
8	600030	中信证券	687,500	13,688,125.00	1.03
9	600985	淮北矿业	1,060,100	13,569,280.00	1.02
10	600483	福能股份	1,069,800	11,318,484.00	0.85

## 5.4 报告期末按债券品种分类的债券投资组合

序号	债券品种	公允价值（元）	占基金资产净值比例（%）
1	国家债券	76,546,463.02	5.74
2	央行票据	-	-
3	金融债券	260,319,037.26	19.52
	其中：政策性金融债	159,414,129.32	11.96
4	企业债券	518,184,036.20	38.86
5	企业短期融资券	130,650,646.57	9.80
6	中期票据	132,491,710.68	9.94
7	可转债（可交换债）	7,258,637.42	0.54
8	同业存单	-	-
9	其他	-	-
10	合计	1,125,450,531.15	84.40

## 5.5 报告期末按公允价值占基金资产净值比例大小排序的前五名债券投资明细

序号	债券代码	债券名称	数量（张）	公允价值（元）	占基金资产净值比例（%）
1	200212	20 国开 12	600,000	62,126,860.27	4.66
2	210202	21 国开 02	500,000	51,841,424.66	3.89
3	012283269	22 厦门市政 SCP002	500,000	50,109,306.85	3.76
4	149170	20 招港 01	400,000	40,633,398.36	3.05
5	137666	22 华泰 G2	400,000	39,996,127.12	3.00

## 5.6 报告期末按公允价值占基金资产净值比例大小排序的前十名资产支持证券投资

## 明细

本基金本报告期末未持有资产支持证券。

### 5.7 报告期末按公允价值占基金资产净值比例大小排序的前五名贵金属投资明细

本基金本报告期末未持有贵金属。

### 5.8 报告期末按公允价值占基金资产净值比例大小排序的前五名权证投资明细

本基金本报告期末未持有权证。

### 5.9 报告期末本基金投资的国债期货交易情况说明

#### 5.9.1 本期国债期货投资政策

本基金本报告期内未投资国债期货。

#### 5.9.2 报告期末本基金投资的国债期货持仓和损益明细

本基金本报告期末未持有国债期货。

#### 5.9.3 本期国债期货投资评价

本基金本报告期内未投资国债期货。

### 5.10 投资组合报告附注

#### 5.10.1 本基金投资的前十名证券的发行主体本期是否出现被监管部门立案调查，或在报告编制日前一年内受到公开谴责、处罚的情形

本基金投资的前十名证券的发行主体中，国家开发银行在报告编制日前一年内曾受到中国银行保险监督管理委员会的处罚，本基金对上述主体所发行证券的投资决策程序符合公司投资制度的规定。

除上述主体外，基金管理人未发现本基金投资的前十名证券的发行主体出现本期被监管部门立案调查，或在报告编制日前一年内受到公开谴责、处罚的情形。

#### 5.10.2 基金投资的前十名股票是否超出基金合同规定的备选股票库

基金投资的前十名股票中，不存在投资于超出基金合同规定备选股票库之外的股票。

#### 5.10.3 其他资产构成

序号	名称	金额（元）
1	存出保证金	103,389.35
2	应收证券清算款	-
3	应收股利	-

4	应收利息	-
5	应收申购款	39,460.37
6	其他应收款	-
7	其他	-
8	合计	142,849.72

#### 5.10.4 报告期末持有的处于转股期的可转换债券明细

序号	债券代码	债券名称	公允价值（元）	占基金资产净值比例（%）
1	110048	福能转债	7,258,637.42	0.54

#### 5.10.5 报告期末前十名股票中存在流通受限情况的说明

本基金本报告期末前十名股票中不存在流通受限情况。

#### 5.10.6 投资组合报告附注的其他文字描述部分

本基金由于四舍五入的原因，分项之和与合计项之间可能存在尾差。

## § 6 开放式基金份额变动

单位：份

项目	万家双利 A	万家双利 C
报告期期初基金份额总额	886,309,187.97	2,636,584.38
报告期期间基金总申购份额	432,577,359.28	354,917.53
减：报告期期间基金总赎回份额	227,735,698.42	2,621,615.75
报告期期间基金拆分变动份额（份额减少以“-”填列）	-	-
报告期期末基金份额总额	1,091,150,848.83	369,886.16

## § 7 基金管理人运用固有资金投资本基金情况

### 7.1 基金管理人持有本基金份额变动情况

单位：份

项目	万家双利 A	万家双利 C
报告期期初管理人持有的本基金份额	20,437,203.96	-
报告期期间买入/申购总份额	-	-
报告期期间卖出/赎回总份额	-	-
报告期期末管理人持有的本基金份额	20,437,203.96	-
报告期期末持有的本基金份额占基金总份额比例（%）	1.87	-

### 7.2 基金管理人运用固有资金投资本基金交易明细

报告期内基金管理人未发生运用固有资金申赎及买卖本基金的情况。

## § 8 影响投资者决策的其他重要信息

### 8.1 报告期内单一投资者持有基金份额比例达到或超过 20%的情况

本基金本报告期内未出现单一投资者持有基金份额比例达到或超过 20%的情况。

## § 9 备查文件目录

### 9.1 备查文件目录

- 1、中国证监会批准本基金发行及募集的文件。
- 2、《万家双利债券型证券投资基金基金合同》。
- 3、万家基金管理有限公司批准成立文件、营业执照、公司章程。
- 4、本报告期内在中国证监会指定媒介公开披露的基金净值、更新招募说明书及其他临时公告。
- 5、万家双利债券型证券投资基金 2022 年第 4 季度报告原文。
- 6、万家基金管理有限公司董事会决议。
- 7、《万家双利债券型证券投资基金托管协议》。

### 9.2 存放地点

基金管理人和基金托管人的住所，并登载于基金管理人网站：[www.wjasset.com](http://www.wjasset.com)。

### 9.3 查阅方式

投资者可在营业时间至基金管理人办公场所免费查阅或登录基金管理人网站查阅。

万家基金管理有限公司

2023 年 1 月 20 日