

华泰柏瑞中证港股通科技交易型开放式指  
数证券投资基金  
2022 年第 4 季度报告

2022 年 12 月 31 日

基金管理人：华泰柏瑞基金管理有限公司

基金托管人：中国银行股份有限公司

报告送出日期：2023 年 1 月 20 日

## § 1 重要提示

基金管理人的董事会及董事保证本报告所载资料不存在虚假记载、误导性陈述或重大遗漏，并对其内容的真实性、准确性和完整性承担个别及连带责任。

基金托管人中国银行股份有限公司根据本基金合同规定，于 2023 年 1 月 19 日复核了本报告中的财务指标、净值表现和投资组合报告等内容，保证复核内容不存在虚假记载、误导性陈述或者重大遗漏。

基金管理人承诺以诚实信用、勤勉尽责的原则管理和运用基金资产，但不保证基金一定盈利。

基金的过往业绩并不代表其未来表现。投资有风险，投资者在作出投资决策前应仔细阅读本基金的招募说明书。

本报告中的财务资料未经审计。

本报告期自 2022 年 10 月 1 日起至 2022 年 12 月 31 日止。

## § 2 基金产品概况

基金简称	港科技 50
场内简称	港科技 50（扩位证券简称：港股通科技 50ETF）
基金主代码	513150
基金运作方式	交易型开放式
基金合同生效日	2022 年 1 月 25 日
报告期末基金份额总额	187,559,805.00 份
投资目标	紧密跟踪标的指数表现，追求跟踪偏离度和跟踪误差的最小化。本基金力争将日均跟踪偏离度控制在 0.35% 以内，年化跟踪误差控制在 2% 以内。
投资策略	<p>1、股票的投资策略</p> <p>本基金主要采取完全复制法，即完全按照标的指数的成份股组成及其权重构建基金股票投资组合，并根据标的指数成份股及其权重的变动进行相应调整；当标的指数进行定期调整、指数样本空间或者编制规则变更时，本基金将根据标的指数的编制规则及调整公告，及时进行投资组合的优化调整，尽量降低跟踪误差，力争将日均跟踪偏离度控制在 0.35% 以内，年化跟踪误差控制在 2% 以内。</p> <p>2、存托凭证投资策略</p> <p>本基金将基于对基础证券投资价值的深入研究判断，进行存托凭证的投资，以更好地跟踪标的指数，追求跟踪偏离度和跟踪误差的最小化。</p> <p>3、债券的投资策略</p> <p>本基金管理人将基于对国内外宏观经济形势的深入分析、国内财政政策与货币市场政策等因素对债券的影响，进行合理的利率预期，判断市场的基本走势，构建债券投资组合，以保证基金资产流动性，并降低组合跟踪误差。</p>

	<p>4、股指期货的投资策略</p> <p>本基金投资股指期货时，将严格根据风险管理的原则，以套期保值为目的，对冲系统性风险和某些特殊情况下的流动性风险等。股指期货的投资主要采用流动性好、交易活跃的合约，通过多头或空头套期保值等策略进行套期保值操作，力争利用股指期货的杠杆作用，降低股票仓位频繁调整的交易成本和跟踪误差，达到有效跟踪标的指数的目的。</p> <p>5、资产支持证券的投资策略</p> <p>资产支持证券为本基金的辅助性投资工具，本基金将采用久期配置策略与期限结构配置策略，结合定量分析和定性分析的方法，综合分析资产支持证券的利率风险、提前偿付风险、流动性风险、税收溢价等因素，选择具有较高投资价值的资产支持证券进行配置。</p> <p>6、融资及转融通证券出借业务</p> <p>本基金还可以参与融资及转融通证券出借业务。本基金参与融资业务，将综合考虑融资成本、保证金比例、冲抵保证金证券折算率、信用资质等条件，选择合适的交易对手方。同时，在保障基金投资组合充足流动性以及有效控制融资杠杆风险的前提下，确定融资比例。</p>
业绩比较基准	中证港股通科技指数收益率（使用估值汇率折算）。
风险收益特征	本基金属于股票型基金中的指数型基金，采用完全复制的被动式投资策略，具有与标的指数以及标的指数所代表的股票市场相似的风险收益特征：一方面，相对于混合型基金、债券型基金与货币市场基金而言，其风险和收益较高；另一方面，相对于采用抽样复制的指数型基金而言，其风险和收益特征将更能与标的指数保持基本一致。本基金可投资港股通标的股票，除需承担与境内证券投资基金类似的市场波动风险等一般投资风险，还需承担汇率风险以及香港市场风险等境外证券市场投资所面临的特别投资风险。
基金管理人	华泰柏瑞基金管理有限公司
基金托管人	中国银行股份有限公司

### § 3 主要财务指标和基金净值表现

#### 3.1 主要财务指标

单位：人民币元

主要财务指标	报告期（2022年10月1日-2022年12月31日）
1. 本期已实现收益	-12,573,423.18
2. 本期利润	36,613,412.09
3. 加权平均基金份额本期利润	0.1487
4. 期末基金资产净值	154,061,855.32
5. 期末基金份额净值	0.8214

注：1、上述基金业绩指标不包括持有人认购或交易基金的各项费用，计入费用后实际收益水平要低于所列数字。

2、本期已实现收益指基金本期利息收入、投资收益、其他收入（不含公允价值变动收益）扣

除相关费用后的余额，本期利润为本期已实现收益加上本期公允价值变动收益。

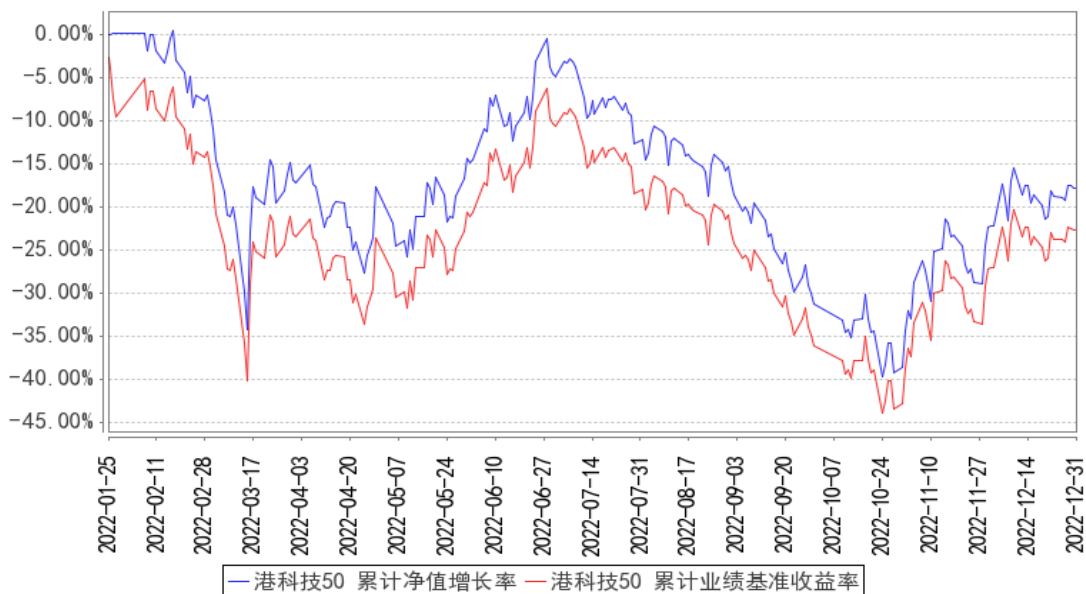
### 3.2 基金净值表现

#### 3.2.1 基金份额净值增长率及其与同期业绩比较基准收益率的比较

阶段	净值增长率 ①	净值增长率 标准差②	业绩比较基 准收益率③	业绩比较基 准收益率标 准差④	①-③	②-④
过去三个月	19.39%	3.15%	20.79%	3.25%	-1.40%	-0.10%
过去六个月	-13.99%	2.58%	-13.75%	2.66%	-0.24%	-0.08%
自基金合同 生效起至今	-17.86%	2.96%	-22.70%	3.16%	4.84%	-0.20%

#### 3.2.2 自基金合同生效以来基金累计净值增长率变动及其与同期业绩比较基准收益率变动的比较

港科技50 累计净值增长率与同期业绩比较基准收益率的历史走势对比图



注：1、图示日期为 2022 年 1 月 25 日至 2022 年 12 月 31 日。

2、按基金合同规定，本基金自基金合同生效日起 6 个月内为建仓期，截至报告期末本基金的各项投资比例已达到基金合同投资范围中规定的比例。

3、自基金合同生效起至本报告期末不满一年。

## § 4 管理人报告

## 4.1 基金经理（或基金经理小组）简介

姓名	职务	任本基金的基金经理期限		证券从业年限	说明
		任职日期	离任日期		
谭弘翔	指数投资部总监助理、本基金的基金经理	2022 年 1 月 25 日	-	6 年	美国伊利诺伊大学厄巴纳香槟分校金融工程专业硕士。曾任上海证券交易所产品创新中心基金业务部经理。2020 年 7 月加入华泰柏瑞基金管理有限公司，任指数投资部部门总监助理。2021 年 3 月起任华泰柏瑞中证智能汽车主题交易型开放式指数证券投资基金、华泰柏瑞中证稀土产业交易型开放式指数证券投资基金的基金经理。2021 年 4 月起任华泰柏瑞中证科技 100 交易型开放式指数证券投资基金、华泰柏瑞中证科技 100 交易型开放式指数证券投资基金联接基金的基金经理。2021 年 6 月起任华泰柏瑞中证企业核心竞争力 50 交易型开放式指数证券投资基金的基金经理。2021 年 9 月起任华泰柏瑞创业板科技交易型开放式指数证券投资基金的基金经理。2021 年 11 月起任华泰柏瑞中证沪港深品牌消费 50 交易型开放式指数证券投资基金的基金经理。2021 年 12 月起任华泰柏瑞中证稀土产业交易型开放式指数证券投资基金发起式联接基金的基金经理。2022 年 1 月起任华泰柏瑞中证港股通科技交易型开放式指数证券投资基金的基金经理。2022 年 7 月起任华泰柏瑞中证中药交易型开放式指数证券投资基金的基金经理。2022 年 8 月起任华泰柏瑞国证疫苗与生物科技交易型开放式指数证券投资基金的基金经理。
何琦	本基金的基金经理	2022 年 1 月 25 日	-	14 年	上海交通大学经济学学士。曾任汇丰银行证券服务部证券结算师，2008 年 11 月加入华泰柏瑞基金管理有限公司，曾任交易部高级交易员，海外投资部基金经理助理。2017 年 7 月起任华泰柏瑞新经济沪港深灵活配置混合型证券投资基金的基金经理。2019 年 8 月起任华泰柏瑞亚洲领导企业混合型证券投资基金的基金经理。2020 年 12 月起任华泰柏瑞中证港股通 50 交易型开放式指数证券投资基金的基金经理。2021 年 1 月起任华泰柏瑞中证沪港深互联网交易型开放式指数证券

					<p>投资基金的基金经理。2021 年 5 月起任华泰柏瑞港股通时代机遇混合型证券投资基金和华泰柏瑞南方东英恒生科技指数交易型开放式指数证券投资基金（QDII）的基金经理。2021 年 9 月起任华泰柏瑞中证港股通 50 交易型开放式指数证券投资基金发起式联接基金的基金经理。2022 年 1 月起任华泰柏瑞中证港股通科技交易型开放式指数证券投资基金的基金经理。2022 年 4 月起任华泰柏瑞中证港股通高股息投资交易型开放式指数证券投资基金（QDII）的基金经理。2022 年 12 月起任华泰柏瑞中证香港 300 金融服务交易型开放式指数证券投资基金（QDII）的基金经理。</p>
--	--	--	--	--	---

#### 4.1.1 期末兼任私募资产管理计划投资经理的基金经理同时管理的产品情况

注：无。

#### 4.2 管理人对报告期内本基金运作合规守信情况的说明

报告期内本基金的运作符合相关法律、法规以及基金合同的约定，不存在损害基金持有人利益的行为。

#### 4.3 公平交易专项说明

##### 4.3.1 公平交易制度的执行情况

报告期内，本基金管理人根据《证券投资基金管理公司公平交易制度指导意见》的要求，通过科学完善的制度及流程，从事前、事中和事后等环节严格控制不同基金之间可能的利益输送。首先投资部和研究部通过规范的决策流程来确保公平对待不同投资组合。其次交易部对投资指令的合规性、有效性及合理性进行独立审核，在交易过程中启用投资交易系统内的公平交易模块，确保公平交易的实施。同时，风险管理部对报告期内的交易进行日常监控和分析评估。本报告期内，上述公平交易制度总体执行情况良好。

##### 4.3.2 异常交易行为的专项说明

报告期内未发现本基金存在异常交易行为。本报告期内无下列情况：所有投资组合参与的交易所公开竞价同日反向交易成交较少的单边交易量超过该证券当日成交量的 5%。

#### 4.4 报告期内基金的投资策略和运作分析

港股经历了过去两年寒冬后，成为近 20 年来下跌持续时间最长的一次。期间，恒生指数市净

率多次破净，指数表现也曾一度创出了近十年的新低，多重指标显示港股已经进入历史阶段性底部。展望 2023 年，盈利、估值、风险偏好或均能发生边际好转。盈利层面，随着地产和疫情防控政策的转向，政策底已出现，后续仍需关注需求侧的企稳。估值层面，美国通胀与衰退已成为共识，但是速度与程度仍然有分歧，这或将影响港股市场全年表现的节奏。风险偏好层面，当前港股市场风险偏好已处于底部，充分的计入了 A 股、港股、美股三地面对的共同的风险。展望全年，港股市场最差的时候或许已经过去，估值修复有望进行，幅度取决于经济基本面的修复情况。

2022 年四季度市场以结构性机会为主，其中社会服务、计算机、传媒、综合板块的表现相对较好，涨跌幅分别为 21.84%、14.18%、14.08%和 13.48%。整体来看，沪深 300、中证 500、中证 1000 和创业板的涨跌幅分别为 1.75%、2.63%、2.56%、和 2.53%。从市场风格来看，价值风格表现优于成长风格，期间沪深 300 价值指数和沪深 300 成长指数的涨跌幅分别为 3.01%和-0.64%，中证 500 价值相对中证 500 成长亦获得了显著的超额收益。

港股市场方面，恒生港股通中国内地医疗保健、恒生香港上市生物科技、恒生医疗保健、恒生综合行业指数-医疗保健业等板块的表现相对较好，涨跌幅分别为 35.44%、35.42%、35.36%和 33.75%。恒生指数、恒生中国企业指数和恒生综合指数在四季度的涨跌幅分别为 14.86%、13.37%和 16.30%。

我们严格按照基金合同的规定，紧密跟踪标的指数、跟踪偏离最小化的投资策略进行被动投资。本报告期内，本基金的日均绝对跟踪偏离度为 0.078%，期间日跟踪误差为 0.103%，较好地实现了本基金的投资目标。

本基金将继续严格遵守跟踪偏离最小化的被动投资策略，从而为基金投资人谋求与标的指数基本一致的投资回报。

#### 4.5 报告期内基金的业绩表现

截至本报告期末，本基金份额净值为 0.8214 元，本报告期内基金份额增长率为 19.39%，本基金的业绩比较基准增长率为 20.79%。

#### 4.6 报告期内基金持有人数或基金资产净值预警说明

无。

## § 5 投资组合报告

### 5.1 报告期末基金资产组合情况

序号	项目	金额（元）	占基金总资产的比例（%）
1	权益投资	149,792,869.70	87.71

	其中：股票	149,792,869.70	87.71
2	基金投资	-	-
3	固定收益投资	-	-
	其中：债券	-	-
	资产支持证券	-	-
4	贵金属投资	-	-
5	金融衍生品投资	-	-
6	买入返售金融资产	-	-
	其中：买断式回购的买入返售金融资产	-	-
7	银行存款和结算备付金合计	12,671,866.83	7.42
8	其他资产	8,319,440.13	4.87
9	合计	170,784,176.66	100.00

注：通过港股通交易机制投资的港股公允价值为人民币 149,792,869.70 元，占基金资产净值的比例为 97.23%。

## 5.2 报告期末按行业分类的股票投资组合

### 5.2.1 报告期末指数投资按行业分类的境内股票投资组合

注：本基金本报告期末未持有境内股票。

### 5.2.2 报告期末积极投资按行业分类的境内股票投资组合

注：本基金本报告期末未持有境内股票。

### 5.2.3 报告期末按行业分类的港股通投资股票投资组合

行业类别	公允价值（人民币）	占基金资产净值比例（%）
10 能源	-	-
15 原材料	-	-
20 工业	3,671,714.88	2.38
25 可选消费	34,877,673.55	22.64
30 主要消费	-	-
35 医药卫生	47,813,459.43	31.04
40 金融	-	-
45 信息技术	32,828,605.96	21.31
50 通信服务	30,601,415.88	19.86
55 公用事业	-	-
60 房地产	-	-
合计	149,792,869.70	97.23

注：以上分类采用中证行业分类标准。

## 5.3 期末按公允价值占基金资产净值比例大小排序的股票投资明细



### 5.3.1 报告期末指数投资按公允价值占基金资产净值比例大小排序的前十名股票投资明细

序号	股票代码	股票名称	数量（股）	公允价值（元）	占基金资产净值比例（%）
1	00700	腾讯控股	51,100	15,245,796.40	9.90
2	03690	美团-W	96,000	14,981,209.82	9.72
3	02269	药明生物	272,500	14,568,452.09	9.46
4	01810	小米集团-W	1,127,000	11,013,465.27	7.15
5	01024	快手-W	166,500	10,567,227.78	6.86
6	01211	比亚迪股份	56,500	9,720,474.81	6.31
7	06160	百济神州	79,800	9,566,171.35	6.21
8	00981	中芯国际	386,500	5,772,560.86	3.75
9	02015	理想汽车-W	79,000	5,419,647.74	3.52
10	06618	京东健康	82,100	5,232,628.27	3.40

### 5.3.2 报告期末积极投资按公允价值占基金资产净值比例大小排序的前五名股票投资明细

注：本基金本报告期末未持有积极投资的股票。

### 5.4 报告期末按债券品种分类的债券投资组合

注：本基金本报告期末未持有债券。

### 5.5 报告期末按公允价值占基金资产净值比例大小排序的前五名债券投资明细

注：本基金本报告期末未持有债券。

### 5.6 报告期末按公允价值占基金资产净值比例大小排序的前十名资产支持证券投资明细

注：本基金本报告期末未持有资产支持证券。

### 5.7 报告期末按公允价值占基金资产净值比例大小排序的前五名贵金属投资明细

注：本基金本报告期末未持有贵金属投资。

### 5.8 报告期末按公允价值占基金资产净值比例大小排序的前五名权证投资明细

注：本基金本报告期末未持有权证。

### 5.9 报告期末本基金投资的股指期货交易情况说明

#### 5.9.1 报告期末本基金投资的股指期货持仓和损益明细

注：本基金本报告期末未持有股指期货。

### 5.9.2 本基金投资股指期货的投资政策

注：本基金本报告期末未持有股指期货。

## 5.10 报告期末本基金投资的国债期货交易情况说明

### 5.10.1 本期国债期货投资政策

注：本基金本报告期末未持有国债期货。

### 5.10.2 报告期末本基金投资的国债期货持仓和损益明细

注：本基金本报告期末未持有国债期货。

### 5.10.3 本期国债期货投资评价

注：本基金本报告期末未持有国债期货。

## 5.11 投资组合报告附注

### 5.11.1 本基金投资的前十名证券的发行主体本期是否出现被监管部门立案调查，或在报告编制日前一年内受到公开谴责、处罚的情形

报告期内基金投资的前十名证券的发行主体没有被监管部门立案调查的情形，也没有在报告编制日前一年内受到公开谴责、处罚的情形。

### 5.11.2 基金投资的前十名股票是否超出基金合同规定的备选股票库

基金投资的前十名股票中，没有投资于超出基金合同规定备选股票库之外的。

### 5.11.3 其他资产构成

序号	名称	金额（元）
1	存出保证金	301,512.25
2	应收证券清算款	8,017,927.88
3	应收股利	-
4	应收利息	-
5	应收申购款	-
6	其他应收款	-
7	其他	-
8	合计	8,319,440.13

### 5.11.4 报告期末持有的处于转股期的可转换债券明细

注：本基金本报告期末未持有处于转股期的可转换债券。

### 5.11.5 报告期末前十名股票中存在流通受限情况的说明

**5.11.5.1 报告期末指数投资前十名股票中存在流通受限情况的说明**

注：截至本报告期末，本基金指数投资前十名股票中不存在流通受限的情况。

**5.11.5.2 报告期末积极投资前五名股票中存在流通受限情况的说明**

注：截至本报告期末，本基金未持有积极投资的股票。

**5.11.6 投资组合报告附注的其他文字描述部分**

注：由于四舍五入的原因，分项之和与合计项之间可能存在尾差。

**§6 开放式基金份额变动**

单位：份

报告期期初基金份额总额	273,559,805.00
报告期期间基金总申购份额	76,000,000.00
减：报告期期间基金总赎回份额	162,000,000.00
报告期期间基金拆分变动份额（份额减少以“-”填列）	-
报告期期末基金份额总额	187,559,805.00

**§7 基金管理人运用固有资金投资本基金情况****7.1 基金管理人持有本基金份额变动情况**

注：无。

**7.2 基金管理人运用固有资金投资本基金交易明细**

注：无。

**§8 影响投资者决策的其他重要信息****8.1 报告期内单一投资者持有基金份额比例达到或超过 20%的情况**

投资者类别	报告期内持有基金份额变化情况				报告期末持有基金情况		
	序号	持有基金份额比例达到或者超过 20%的时间区间	期初份额	申购份额	赎回份额	持有份额	份额占比 (%)
机构	1	20221001-20221228	141,605,800.00	420,831,200.00	528,419,100.00	34,017,900.00	18.14

**产品特有风险**

本基金报告期内有单一持有人持有基金份额超过 20%的情形。如果这些份额持有比例较大的投资者赎回，可能导致巨额赎回，从而引发流动性风险，可能对基金产生如下影响：（1）延期办理赎回申请或暂停赎回的风险。当发生巨额赎回时，投资者可能面临赎回申请延期办理、延缓支付或

暂停赎回的风险。(2) 基金净值大幅波动的风险。基金管理人为了应对大额赎回可能短时间内进行资产变现, 这将对基金资产净值产生不利影响, 同时可能发生大额赎回费用归入基金资产、基金份额净值保留位数四舍五入等问题, 这些都可能会造成基金资产净值的较大波动。(3) 基金投资目标偏离的风险。单一投资者大额赎回后可能导致基金规模缩小, 基金将面临投资银行间债券、交易所债券时交易困难的情形, 从而使得实现基金投资目标存在一定的不确定性。(4) 基金合同提前终止的风险。如果投资者大额赎回可能导致基金资产规模过小, 不能满足存续的条件, 基金将根据基金合同的约定面临合同终止清算、转型等风险。本基金管理人将密切关注申赎动向, 审慎评估大额申赎对基金持有集中度的影响, 同时将完善流动性风险管控机制, 最大限度的保护基金份额持有人的合法权益。

## 8.2 影响投资者决策的其他重要信息

注: 无。

## § 9 备查文件目录

### 9.1 备查文件目录

- 1、本基金的中国证监会批准募集文件
- 2、本基金的《基金合同》
- 3、本基金的《招募说明书》
- 4、本基金的《托管协议》
- 5、基金管理人业务资格批件、营业执照
- 6、本基金的公告

### 9.2 存放地点

上海市浦东新区民生路 1199 弄证大五道口广场 1 号楼 17 层

### 9.3 查阅方式

投资者可在营业时间免费查阅, 也可按工本费购买复印件。 投资者对本报告如有疑问, 可咨询基金管理人华泰柏瑞基金管理有限公司。 客户服务热线: 400-888-0001 (免长途费) 021-3878 4638 公司网址: [www.huatai-pb.com](http://www.huatai-pb.com)

华泰柏瑞基金管理有限公司

2023 年 1 月 20 日