

汇添富深证 300 交易型开放式指数证券投资基金联接基金 A 类份额

更新基金产品资料概要(2022 年 3 月 8 日更新)

编制日期：2023 年 3 月 7 日

送出日期：2023 年 3 月 8 日

本概要提供本基金的重要信息，是招募说明书的一部分。

作出投资决定前，请阅读完整的招募说明书等销售文件。

一、产品概况

基金简称	汇添富深证 300ETF 联接	基金代码	470068
下属基金简称	汇添富深证 300ETF 联接 A	下属基金代码	470068
基金管理人	汇添富基金管理股份有限公司	基金托管人	中国工商银行股份有限公司
基金合同生效日	2011 年 09 月 28 日	上市交易所	-
上市日期	-	基金类型	股票型
交易币种	人民币	运作方式	普通开放式
开放频率	每个开放日		
基金经理	赖中立	开始担任本基金基金经理的日期	2015 年 01 月 06 日
		证券从业日期	2007 年 10 月 17 日
	过蓓蓓	开始担任本基金基金经理的日期	2015 年 08 月 18 日
		证券从业日期	2011 年 12 月 19 日
其他	-		

二、基金投资与净值表现

(一) 投资目标与投资策略

投资目标	通过投资于目标 ETF，紧密跟踪标的指数，追求跟踪偏离度和跟踪误差最小化。
投资范围	本基金的标的指数为深证 300 指数及其未来可能发生的变更。 本基金投资于具有良好流动性的金融工具，包括国内依法发行上市的股票（包括中小板、创业板及其他经中国证监会核准上市的股票）、存托凭证、目标 ETF、债券、货币市场工具、权证、股指期货、资产支持证券以及法律法规或中国证监会允许基金投资的其他金融工具（但需符合中国证监会的相关规定）。 本基金主要投资于目标 ETF、标的指数成份股和备选成份股。其中投资于目标 ETF 的比例不少于基金资产净值的 90%，现金或者到期日在一年以内的政府债券不低于基金资产净值的 5%，本基金所指的现金不包括结算备付金、存出保证金、应收申购款等。权证、股指期货及其他金融工具的投资比例依照法律法规或监管机构的规定执行。法律法规或监管机构日后允

	许本基金投资的其他品种，基金管理人在履行适当程序后，可以将其纳入投资范围。
主要投资策略	本基金以深证 300 交易型开放式指数证券投资基金作为其主要投资标的，方便特定的客户群通过本基金投资目标 ETF。本基金并不参与目标 ETF 的管理。本基金主要以一级市场申购的方式投资于目标 ETF，获取基金份额净值上涨带来的收益；在目标 ETF 基金份额二级市场交易流动性较好的情况下，也可以通过二级市场买卖目标 ETF 的基金份额。本基金建仓时间为 6 个月，6 个月之后本基金投资组合比例达到《基金合同》的相关规定。本基金的投资策略主要包括：资产配置策略、目标 ETF 的投资策略。
业绩比较基准	深证 300 指数收益率*95%+银行活期存款利率(税后)*5%
风险收益特征	本基金属股票型基金，预期风险与预期收益水平高于混合型基金、债券型基金与货币市场基金。同时本基金通过投资于目标 ETF，紧密跟踪标的指数，具有与标的指数、以及标的指数所代表的股票市场相似的风险收益特征。

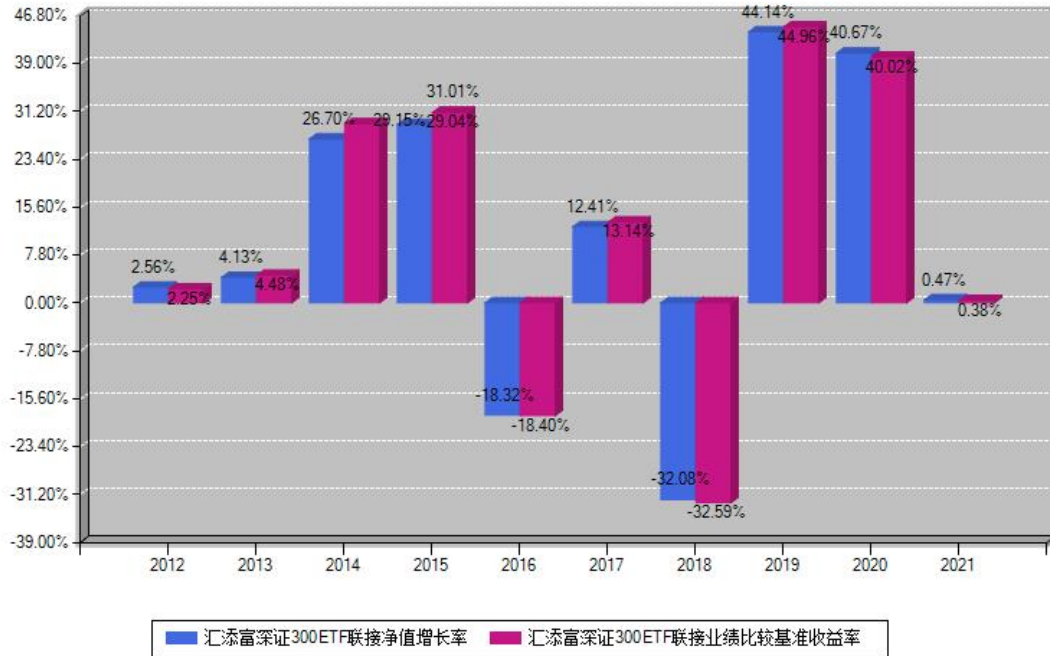
注：投资者欲了解本基金的详细情况，请仔细阅读本基金的《招募说明书》。本基金产品有风险，投资需谨慎。

(二) 投资组合资产配置图表



(三) 最近十年基金每年的净值增长率及与同期业绩比较基准的比较图

汇添富深证300ETF联接每年净值增长率与同期业绩基准收益率对比图



注：基金的过往业绩不代表未来表现。本《基金合同》生效之日为2011年09月28日，合同生效当年按实际存续期计算，不按整个自然年度进行折算。

三、投资本基金涉及的费用

（一）基金销售相关费用

以下费用在申购/赎回基金过程中收取：

费用类型	份额（S）或金额（M）/持有期限（N）	费率/收费方式	备注
申购费（前收费）	0 万元 ≤ M < 100 万元	1.00%	
	100 万元 ≤ M < 500 万元	0.60%	
	M ≥ 500 万元	1000 元/笔	
赎回费	0 天 ≤ N < 7 天	1.50%	
	7 天 ≤ N < 365 天	0.50%	
	365 天 ≤ N < 730 天	0.25%	
	N ≥ 730 天	0.00%	

注：本基金已成立，投资本基金不涉及认购费。

（二）基金运作相关费用

以下费用将从基金资产中扣除：

费用类别	年费率	收费方式
管理费	0.50%	-

托管费	0.10%	-
销售服务费	-	-
其他费用	-	1、本基金基金财产中投资于目标 ETF 的部分不收取管理费。2、本基金基金财产中投资于目标 ETF 的部分不收取托管费。3、《基金合同》生效后与基金相关的信息披露费用；《基金合同》生效后与基金相关的会计师费、律师费和诉讼费；基金份额持有人大会费用；基金的证券交易费用；基金的银行汇划费用；按照国家有关规定和《基金合同》约定，可以在基金财产中列支的其他费用。本基金终止清算时所发生费用，按实际支出额从基金财产总值中扣除。

注：本基金费用的计算方法和支付方式详见本基金的《招募说明书》。本基金交易证券、基金等产生的费用和税负，按实际发生额从基金资产扣除。

四、风险揭示与重要提示

（一）风险揭示

本基金不提供任何保证。投资者可能损失投资本金。投资有风险，投资者购买基金时应认真阅读本基金的《招募说明书》等销售文件。

投资于本基金的风险包括：市场风险、流动性风险、管理风险、特定风险、操作或技术风险、合规性风险、其他风险。

本基金的特定风险包括：1、目标 ETF 的风险：本基金为 ETF 联接基金，主要投资对象是目标 ETF，因此目标 ETF 面临的风险可能直接或间接成为本基金的风险。2、标的指数回报与股票市场平均回报偏离的风险。3、标的指数波动的风险。4、基金投资组合回报与标的指数回报偏离的风险或导致跟踪误差未达约定目标的风险。5、标的指数变更的风险以及指数编制机构停止服务的风险。6、成份股停牌的风险。7、存托凭证投资风险。8、启用侧袋机制的风险。

（二）重要提示

中国证监会对本基金募集的核准，并不表明其对本基金的价值和收益作出实质性判断或保证，也不表明投资于本基金没有风险。

基金管理人依照恪尽职守、诚实信用、谨慎勤勉的原则管理和运用基金财产，但不保证基金一定盈利，也不保证最低收益。

基金投资者自依基金合同取得基金份额，即成为基金份额持有人和基金合同的当事人。

本基金的争议解决处理方式为仲裁。具体仲裁机构和仲裁地点详见基金合同的具体约定。

基金产品资料概要信息发生重大变更的，基金管理人将在三个工作日内更新，其他信息发生变更的，基金管理人每年更新一次。因此，本文件内容相比基金的实际情况可能存在一定的滞后，如需及时、准确获取基金的相关信息，敬请同时关注基金管理人发布的相关临时公告等。

五、其他资料查询方式

以下资料详见基金管理人网站：www.99fund.com、电话：400-888-9918

1. 基金合同、托管协议、招募说明书
2. 定期报告，包括基金季度报告、中期报告和年度报告
3. 基金份额净值
4. 基金销售机构及联系方式
- 5.

其他重要资料

六、其他情况说明

本次更新基金产品资料概要主要涉及本基金增设C类基金份额的事项。