

鹏华养老目标日期 2035 三年持有期混合型  
基金中基金 (FOF)  
2022 年年度报告

2022 年 12 月 31 日

基金管理人：鹏华基金管理有限公司

基金托管人：中国建设银行股份有限公司

送出日期：2023 年 3 月 30 日

## § 1 重要提示及目录

### 1.1 重要提示

基金管理人的董事会、董事保证本报告所载资料不存在虚假记载、误导性陈述或重大遗漏，并对其内容的真实性、准确性和完整性承担个别及连带的法律责任。本年度报告已经三分之二以上独立董事签字同意，并由董事长签发。

基金托管人中国建设银行股份有限公司根据本基金合同规定，于 2023 年 03 月 29 日复核了本报告中的财务指标、净值表现、利润分配情况、财务会计报告、投资组合报告等内容，保证复核内容不存在虚假记载、误导性陈述或者重大遗漏。

基金管理人承诺以诚实信用、勤勉尽责的原则管理和运用基金资产，但不保证基金一定盈利。

基金的过往业绩并不代表其未来表现。投资有风险，投资者在作出投资决策前应仔细阅读本基金的招募说明书及其更新。

普华永道中天会计师事务所（特殊普通合伙）注册会计师对本基金出具了“标准无保留意见”的审计报告。

本报告期自 2022 年 01 月 01 日起至 2022 年 12 月 31 日止。

## 1.2 目录

<b>§ 1 重要提示及目录</b>	<b>2</b>
1.1 重要提示	2
1.2 目录	3
<b>§ 2 基金简介</b>	<b>5</b>
2.1 基金基本情况	5
2.2 基金产品说明	5
2.3 基金管理人和基金托管人	7
2.4 信息披露方式	8
2.5 其他相关资料	8
<b>§ 3 主要财务指标、基金净值表现及利润分配情况</b>	<b>8</b>
3.1 主要会计数据和财务指标	8
3.2 基金净值表现	9
3.3 其他指标	12
3.4 过去三年基金的利润分配情况	12
<b>§ 4 管理人报告</b>	<b>12</b>
4.1 基金管理人及基金经理情况	12
4.2 管理人对报告期内本基金运作合规守信情况的说明	14
4.3 管理人对报告期内公平交易情况的专项说明	14
4.4 管理人对报告期内基金的投资策略和业绩表现的说明	16
4.5 管理人对宏观经济、证券市场及行业走势的简要展望	16
4.6 管理人内部有关本基金的监察稽核工作情况	17
4.7 管理人对报告期内基金估值程序等事项的说明	17
4.8 管理人对报告期内基金利润分配情况的说明	18
4.9 管理人对会计师事务所出具非标准审计报告所涉相关事项的说明	18
4.10 报告期内管理人对本基金持有人数或基金资产净值预警情形的说明	18
<b>§ 5 托管人报告</b>	<b>18</b>
5.1 报告期内本基金托管人合规守信情况声明	18
5.2 托管人对报告期内本基金投资运作合规守信、净值计算、利润分配等情况的说明	18
5.3 托管人对本年度报告中财务信息等内容的真实、准确和完整发表意见	18
<b>§ 6 审计报告</b>	<b>19</b>
6.1 审计报告基本信息	19
6.2 审计报告的基本内容	19
<b>§ 7 年度财务报表</b>	<b>20</b>
7.1 资产负债表	20
7.2 利润表	22
7.3 净资产（基金净值）变动表	23
7.4 报表附注	26

<b>§ 8 投资组合报告</b> .....	<b>60</b>
8.1 期末基金资产组合情况 .....	60
8.2 报告期末按行业分类的股票投资组合 .....	60
8.3 期末按公允价值占基金资产净值比例大小排序的所有股票投资明细 .....	60
8.4 报告期内股票投资组合的重大变动 .....	60
8.5 期末按债券品种分类的债券投资组合 .....	62
8.6 期末按公允价值占基金资产净值比例大小排序的前五名债券投资明细 .....	62
8.7 期末按公允价值占基金资产净值比例大小排序的所有资产支持证券投资明细 .....	62
8.8 报告期末按公允价值占基金资产净值比例大小排序的前五名贵金属投资明细 .....	62
8.9 期末按公允价值占基金资产净值比例大小排序的前五名权证投资明细 .....	62
8.10 本基金投资股指期货的投资政策 .....	62
8.11 报告期末本基金投资的国债期货交易情况说明 .....	62
8.12 本报告期投资基金情况 .....	63
8.13 投资组合报告附注 .....	69
<b>§ 9 基金份额持有人信息</b> .....	<b>70</b>
9.1 期末基金份额持有人户数及持有人结构 .....	70
9.2 期末基金管理人的从业人员持有本基金的情况 .....	71
9.3 期末基金管理人的从业人员持有本开放式基金份额总量区间情况 .....	71
9.4 期末兼任私募资产管理计划投资经理的基金经理本人及其直系亲属持有本人管理的产品情况 .....	71
<b>§ 10 开放式基金份额变动</b> .....	<b>71</b>
<b>§ 11 重大事件揭示</b> .....	<b>72</b>
11.1 基金份额持有人大会决议 .....	72
11.2 基金管理人、基金托管人的专门基金托管部门的重大人事变动 .....	72
11.3 涉及基金管理人、基金财产、基金托管业务的诉讼 .....	72
11.4 基金投资策略的改变 .....	72
11.5 本报告期持有的基金发生的重大影响事件 .....	72
11.6 为基金进行审计的会计师事务所情况 .....	73
11.7 管理人、托管人及其高级管理人员受稽查或处罚等情况 .....	73
11.8 基金租用证券公司交易单元的有关情况 .....	73
11.9 其他重大事件 .....	78
<b>§ 12 影响投资者决策的其他重要信息</b> .....	<b>83</b>
12.1 报告期内单一投资者持有基金份额比例达到或超过 20%的情况 .....	83
12.2 影响投资者决策的其他重要信息 .....	83
<b>§ 13 备查文件目录</b> .....	<b>84</b>
13.1 备查文件目录 .....	84
13.2 存放地点 .....	84
13.3 查阅方式 .....	84

## § 2 基金简介

### 2.1 基金基本情况

基金名称	鹏华养老目标日期 2035 三年持有期混合型基金中基金 (FOF)	
基金简称	鹏华养老 2035 混合 (FOF)	
基金主代码	006296	
基金运作方式	契约型开放式	
基金合同生效日	2018 年 12 月 5 日	
基金管理人	鹏华基金管理有限公司	
基金托管人	中国建设银行股份有限公司	
报告期末基金份 额总额	227,162,158.06 份	
基金合同存续期	不定期	
下属分级基金的基 金简称	鹏华养老 2035 混合 (FOF) A	鹏华养老 2035 混合 (FOF) Y
下属分级基金的交 易代码	006296	017380
报告期末下属分级 基金的份额总额	219,969,860.36 份	7,192,297.70 份

### 2.2 基金产品说明

投资目标	在严格控制风险的前提下，通过科学的大类资产配置，优选基金力争实现基金资产的稳健增值，为投资者提供稳健的养老理财工具。
投资策略	<p>本基金的投资策略包含目标日期投资策略和基金优选投资策略。在严格的风险管理的基础上，科学的灵活配置各类资产，力争实现资产的稳健增值，为投资者提供一种稳健的养老理财工具。目标日期投资策略是指，随着投资人生命周期的延续和投资目标期限的临近，基金的投资风格相应的从“进取”，转变为“稳健”，高风险资产投资比例逐步下降，而低风险资产比例逐步上升。基金优选投资策略是指，通过优选基金的投资策略聚焦大类资产配置，来获得各类资产的收益，同时避免投资高估值资产，实现基金长期较高的收益风险比。</p> <p>1、目标日期投资策略 目标日期投资策略核心是规划各类资产配置的下滑路径 (Glide Path)。下滑路径是为目标日期基金设计的一种优化的资产配置比例路径。基金早期更多地配置权益类基金、股票等高风险资产，随着目标日期逐步接近，基金开始配置债券型基金、货币类基金等具有稳定收益特点资产；另外，为了达到投资组合的分散化，在科学严谨的风险评估的基础上，对大宗商品类资产进行配置。</p> <p>(1) 下滑路径 下滑路径的设计理念基于两个原则，一是从长期维度上看，权益资产体现出稳定的风险溢价；二是随着年龄的增大，人力资本逐步贬值，风险承受能力逐渐降低。本基金以实现养老金财富稳健增值为目标，基于谨慎的长期资本市场假设，综合考虑投资者养老金替代率缺口、预期寿命、定投比例以及生命周期上的风险偏好特征等因素，最终得到权益投资比例随投资者年龄增大而逐渐下滑的资产配置路径，即“下滑路</p>

径”。下滑路径是资产配置在时间轴上的动态规划。基金的下滑路径初始设计完毕后，会根据资本市场资产变化情况实时监控配置的有效性，结合战术资产配置方法最终确定调整方式与比例。本基金将在招募说明书及更新招募说明书中披露预设下滑路径及权益类资产比例中枢值。

(2) 战术资产配置 战术资产配置的重点有两方面：大类资产配置和大类资产下的子类资产配置。大类资产配置，即确定不同经济周期下各大类资产的最优配置比例。全面分析研究全球经济和中国经济的周期变化，包括主要经济体货币政策、发达国家和发展中国家经济发展对比、中国经济宏观周期、中国货币政策、财政政策、产业政策等。在此基础上，确定权益类、固定收益类资产、商品类资产、另类资产的理论最优配置。大类资产下的子类资产配置。在权益资产中，深入研究分析不同的行业、主题、风格等；在固定收益资产中，深入研究分析不同的利率债、信用债、可转债、可交换债等资产；在商品类资产中，深入研究分析不同的贵金属、能源、农产品等资产。在大类资产配置完成后，对各个子类资产进行资产配置，达到进一步优化被动资产配置的效果。

2、基金优选投资策略 在做好资产配置比例分配后，本基金将通过甄选各类资产中优秀的基金来实现大类资产配置的理念。基金优选投资策略基于科学严谨的评价体系，从定量和定性两大维度展开，对基金及基金公司做出综合性评价。对基金的评价包括风格评价和业绩评价两方面，重点衡量基金风格是否清晰稳定、中长期业绩及风险控制能力是否良好；对基金公司的评价则主要对其综合实力、管理水平、运作合规等进行综合评判。基于上述评价体系，最终挑选出风格清晰稳定、长期收益风险比较高的基金，在获得资产收益的同时，力争获得主动管理带来的超额收益，从而实现基金资产的稳定增值。

(1) 基金业绩评价和风格评价 鹏华基金基金业绩评价体系在传统的基金三级分类基础上，为深入比较并归因不同风格和类型的基金，将基金分类扩展至第四层级，有利于基金中基金建立以资产配置为核心的基金投资方式。本基金将以具体的基金为对象进行评价，并对各基金进行评级和排序。考虑的主要因素包括：基金的获利能力：基金与其业绩比较基准的历史回报对比，绩效指标分析（如期间净值增长率、累计净值增长率、分红率等），风险调整后的绩效指标分析（如 Sharpe 比率、Treyner 指标和 Jensen 指标等）；基金的风险衡量：主要考察基金净值波动率、最大回撤、风格偏离等维度。基金的风格：基于合同契约和实际比较基准的拟合等考察基金风格是否清晰。

(2) 基金公司综合评价 对于基金公司的综合评价，将主要从综合实力、管理水平、运作合规等方面进行评价分析，依据主要来自于调研、公司刊物和公开信息。考虑的主要因素包括：综合实力：主要包括基金公司的总资产、总资产增长率和加权净值收益率；管理水平：主要包括发起人构成、风险控制机制、高级管理人员素质、基金经理的稳定性及从业经验等、研究人员的稳定性及从业经验等。运作合规：主要考察基金管理人或基金经理近 2 年来运作合规情况。本基金将依据基金评价结果和基金管理公司评价结果，挑选出进入基金备选库的基金名单，按照管理人有关基金池的构建流程，构建备选基金池。

3、股

	<p>票投资策略 本基金通过自上而下及自下而上相结合的方法挖掘 A 股和港股的优质的公司, 构建股票投资组合。核心思路在于: 1) 自上而下地分析行业的成长前景、行业结构、商业模式、竞争要素等分析把握其投资机会; 2) 自下而上地评判企业的核心竞争力、管理层、治理结构等以及其所提供的产品和服务是否契合未来行业增长的大趋势, 对企业基本面和估值水平进行综合的研判, 深度挖掘优质的个股。 本基金还将关注以下几类港股通标的: 1) 在港股市场上市、具有行业代表性的优质中资公司; 2) 具有行业稀缺性的香港本地和外资公司; 3) 港股市场在行业结构、估值、AH 股折溢价、分红率等方面具有吸引力的投资标的。 本基金将根据本基金的投资目标和股票投资策略, 基于对基础证券投资价值的深入研究判断, 进行存托凭证的投资。</p> <p>4、债券投资策略 本基金债券投资将采取久期策略、收益率曲线策略、骑乘策略、息差策略、个券选择策略、信用策略等积极投资策略, 自上而下地管理组合的久期, 灵活地调整组合的券种搭配, 同时精选个券, 以增强组合的持有期收益。</p> <p>5、权证投资策略 本基金通过对权证标的证券基本面的研究, 并结合权证定价模型及价值挖掘策略、价差策略、双向权证策略等寻求权证的合理估值水平, 追求稳定的当期收益。</p> <p>6、中小企业私募债投资策略 本基金将深入研究发行人资信及公司运营情况, 合理合规合格地进行中小企业私募债券投资。本基金在投资过程中密切监控债券信用等级或发行人信用等级变化情况, 尽力规避风险, 并获取超额收益。</p> <p>7、资产支持证券的投资策略 本基金将综合运用战略资产配置和战术资产配置进行资产支持证券的投资组合管理, 并根据信用风险、利率风险和流动性风险变化积极调整投资策略, 严格遵守法律法规和基金合同的约定, 在保证本金安全和基金资产流动性的基础上获得稳定收益。</p>
<p>业绩比较基准</p>	<p>时间段 业绩比较基准 基金合同生效日-2020.12.31 中证 800 指数收益率×60%+中证全债指数收益率×40%</p> <p>2021.01.01-2023.12.31 中证 800 指数收益率×60%+中证全债指数收益率×40%</p> <p>2024.01.01-2026.12.31 中证 800 指数收益率×58%+中证全债指数收益率×42%</p> <p>2027.01.01-2029.12.31 中证 800 指数收益率×54%+中证全债指数收益率×46%</p> <p>2030.01.01-2032.12.31 中证 800 指数收益率×45%+中证全债指数收益率×55%</p> <p>2033.01.01-2035.12.31 中证 800 指数收益率×32%+中证全债指数收益率×68%</p>
<p>风险收益特征</p>	<p>本基金为混合型基金中基金, 其预期收益及预期风险水平低于股票型基金、股票型基金中基金, 高于债券型基金、债券型基金中基金、货币市场基金及货币型基金中基金。本基金采用目标日期投资策略, 随着所设定目标日期的临近, 将逐步降低权益类资产的配置比例, 风险与收益水平会随着目标日期的临近而逐步降低。本基金将投资港股通标的股票, 需承担汇率风险以及香港证券市场的风险。</p>

注: 无。

### 2.3 基金管理人和基金托管人

项目	基金管理人	基金托管人
----	-------	-------

名称	鹏华基金管理有限公司		中国建设银行股份有限公司
信息披露 负责人	姓名	高永杰	王小飞
	联系电话	0755-81395402	021-60637103
	电子邮箱	xxpl@phfund.com.cn	wangxiaofei.zh@ccb.com
客户服务电话	4006788999		021-60637228
传真	0755-82021126		021-60635778
注册地址	深圳市福田区福华三路 168 号深圳国际商会中心第 43 楼		北京市西城区金融大街 25 号
办公地址	深圳市福田区福华三路 168 号深圳国际商会中心第 43 楼		北京市西城区闹市口大街 1 号院 1 号楼
邮政编码	518048		100033
法定代表人	何如		田国立

## 2.4 信息披露方式

本基金选定的信息披露报纸名称	《中国证券报》
登载基金年度报告正文的管理人互联网网址	http://www.phfund.com.cn
基金年度报告备置地点	深圳市福田区福华三路 168 号深圳国际商会中心第 43 层鹏华基金管理有限公司

## 2.5 其他相关资料

项目	名称	办公地址
会计师事务所	普华永道中天会计师事务所 (特殊普通合伙)	中国上海市浦东新区东育路 588 号前滩中心 42 楼
注册登记机构	鹏华基金管理有限公司	深圳市福田区福华三路 168 号深圳国际商会中心第 43 层

## § 3 主要财务指标、基金净值表现及利润分配情况

### 3.1 主要会计数据和财务指标

金额单位：人民币元

3.1.1 期间数据和指标	2022 年	2022 年 11 月 16 日 (基金合同生效日)-2022 年 12 月 31 日	2021 年	2020 年
	鹏华养老 2035 混合 (FOF) A	鹏华养老 2035 混 合 (FOF) Y	鹏华养老 2035 混合 (FOF)	鹏华养老 2035 混合 (FOF)
本期已实现收益	-9,405,137.60	-12,011.26	83,900,644.43	14,233,848.73
本期利润	-44,752,342.86	-73,070.93	4,245,526.98	93,710,267.33
加权平均基金份额本期利润	-0.1852	-0.0182	0.0108	0.2789
本期加权平均净值利润率	-14.39%	-1.82%	0.77%	22.03%
本期基金份额	-12.38%	-0.59%	0.56%	25.71%



净值增长率				
3.1.2 期末数据和指标	2022 年末		2021 年末	2020 年末
期末可供分配利润	51,610,938.55	-42,487.90	79,147,540.98	28,067,327.60
期末可供分配基金份额利润	0.2346	-0.0059	0.2866	0.0714
期末基金资产净值	271,580,798.91	7,149,809.80	389,141,681.09	550,629,953.21
期末基金份额净值	1.2346	0.9941	1.4091	1.4013
3.1.3 累计期末指标	2022 年末		2021 年末	2020 年末
基金份额累计净值增长率	23.46%	-0.59%	40.91%	40.13%

注：（1） 本期已实现收益指基金本期利息收入、投资收益、其他收入（不含公允价值变动收益）扣除相关费用和信用减值损失后的余额，本期利润为本期已实现收益加上本期公允价值变动收益等未实现收益。

（2） 所述基金业绩指标不包括持有人认购或交易基金的各项费用（例如，开放式基金的申购赎回费、基金转换费等），计入费用后实际收益水平要低于所列数字。

（3） 期末可供分配利润，采用期末资产负债表中未分配利润期末余额和未分配利润中已实现部分的期末余额的孰低数。表中的“期末”均指报告期最后一日，即 12 月 31 日，无论该日是否为开放日或交易所的交易日。

## 3.2 基金净值表现

### 3.2.1 基金份额净值增长率及其与同期业绩比较基准收益率的比较

鹏华养老 2035 混合 (FOF) A

阶段	份额净值增长率①	份额净值增长率标准差②	业绩比较基准收益率③	业绩比较基准收益率标准差④	①-③	②-④
过去三个月	-1.19%	0.61%	1.22%	0.70%	-2.41%	-0.09%
过去六个月	-7.65%	0.61%	-7.03%	0.63%	-0.62%	-0.02%
过去一年	-12.38%	0.79%	-11.78%	0.76%	-0.60%	0.03%
过去三年	10.76%	0.85%	5.30%	0.76%	5.46%	0.09%
自基金合同生效起至今	23.46%	0.74%	22.56%	0.76%	0.90%	-0.02%

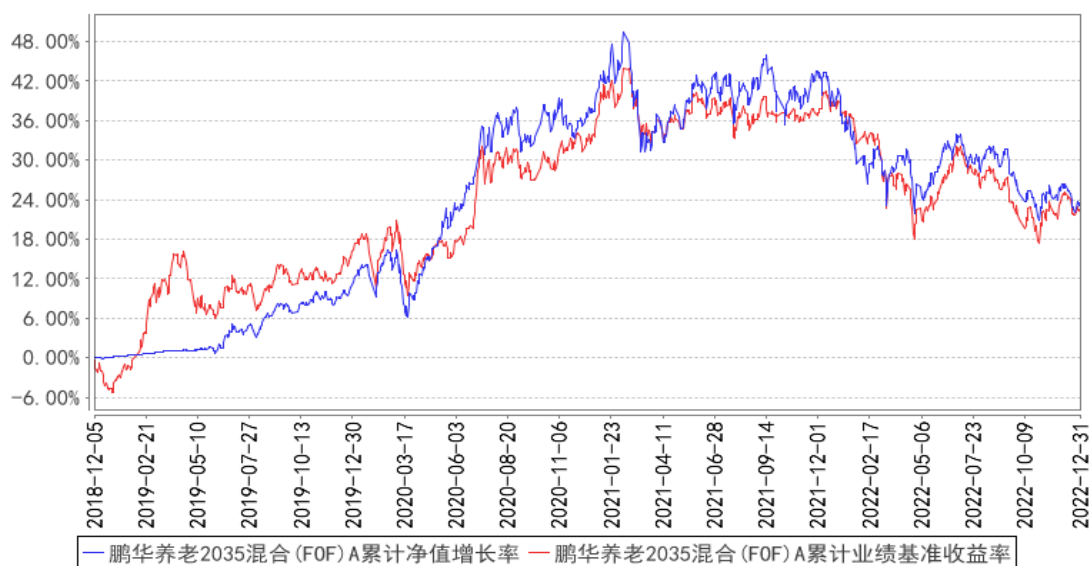
鹏华养老 2035 混合 (FOF) Y

阶段	份额净值 增长率①	份额净值增 长率标准差 ②	业绩比较 基准收益 率③	业绩比较基 准收益率标 准差④	①-③	②-④
自基金合同生效 起至今	-0.59%	0.47%	-0.85%	0.49%	0.26%	-0.02%

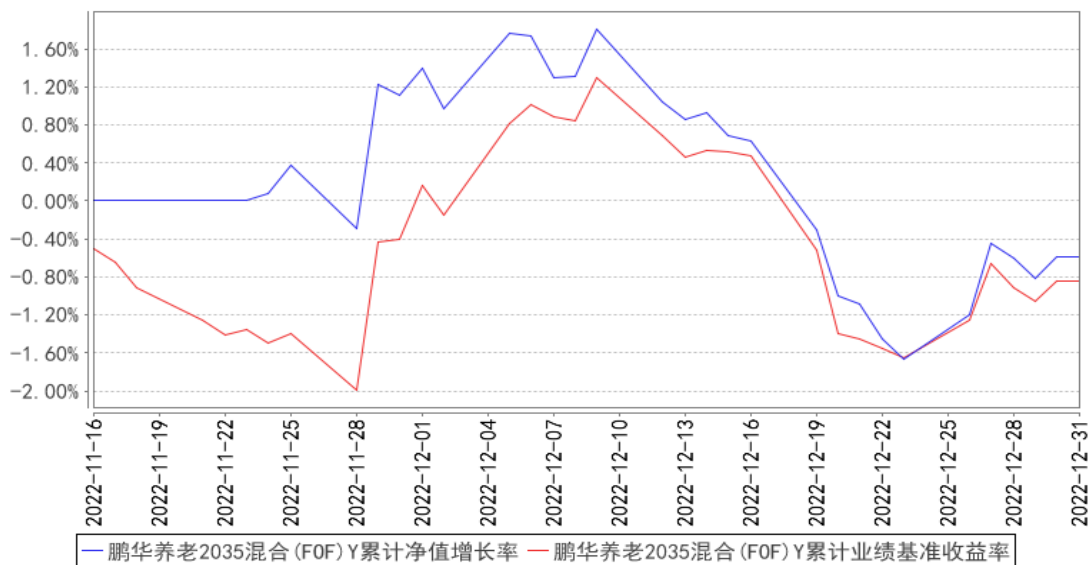
注：业绩比较基准=时间段业绩比较基准基金合同生效日-2020.12.31 中证 800 指数收益率×60%+中证全债指数收益率×40%2021.01.01-2023.12.31 中证 800 指数收益率×60%+中证全债指数收益率×40%2024.01.01-2026.12.31 中证 800 指数收益率×58%+中证全债指数收益率×42%2027.01.01-2029.12.31 中证 800 指数收益率×54%+中证全债指数收益率×46%2030.01.01-2032.12.31 中证 800 指数收益率×45%+中证全债指数收益率×55%2033.01.01-2035.12.31 中证 800 指数收益率×32%+中证全债指数收益率×68%

### 3.2.2 自基金合同生效以来基金份额累计净值增长率变动及其与同期业绩比较基准收益率变动的比较

鹏华养老2035混合(FOF)A累计净值增长率与同期业绩比较基准收益率的历史走势对比图



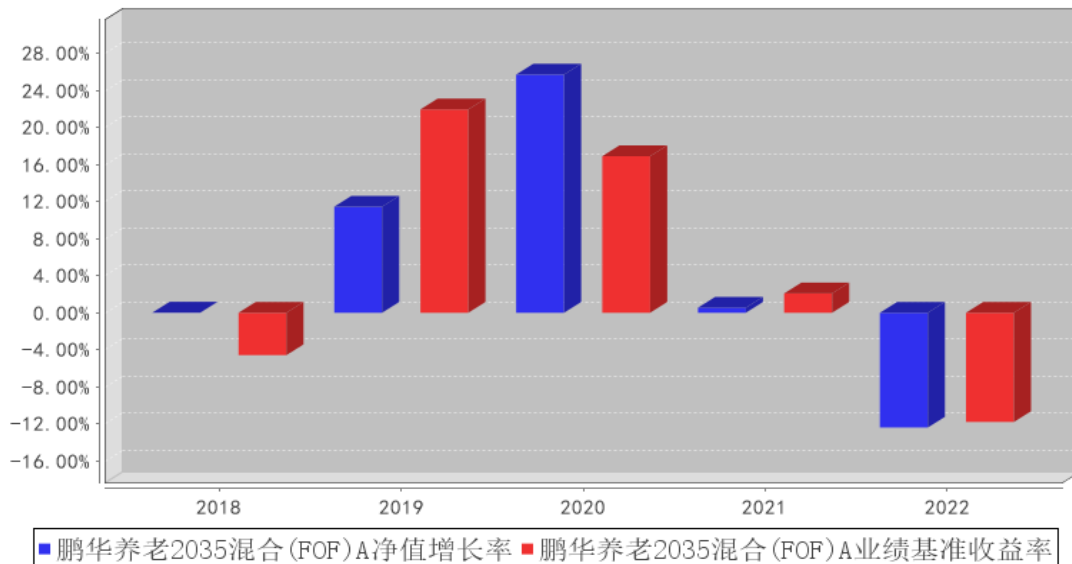
鹏华养老2035混合 (F0F) Y累计净值增长率与同期业绩比较基准收益率的历史走势对比图



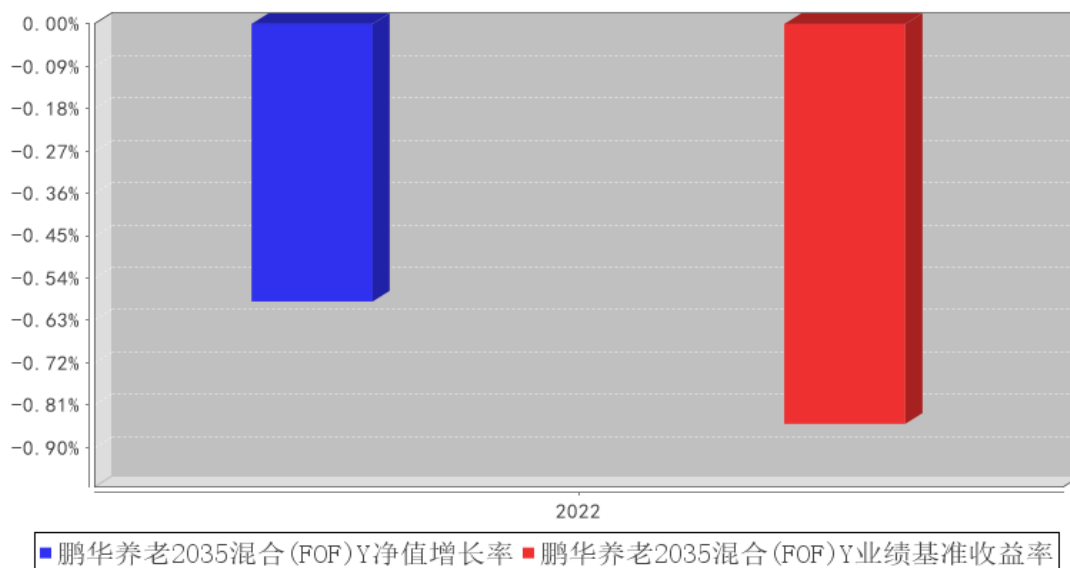
注：1、本基金基金合同于 2018 年 12 月 05 日生效。2、截至建仓期结束，本基金的各项投资比例已达到基金合同中规定的各项比例。

### 3.2.3 自基金合同生效以来基金每年净值增长率及其与同期业绩比较基准收益率的比较

鹏华养老2035混合 (F0F) A基金每年净值增长率与同期业绩比较基准收益率的对比图



鹏华养老2035混合(FOF)Y基金每年净值增长率与同期业绩比较基准收益率的对比图



注：合同生效当年按照实际存续期计算，不按整个自然年度进行折算。

### 3.3 其他指标

注：无。

### 3.4 过去三年基金的利润分配情况

注：无。

## § 4 管理人报告

### 4.1 基金管理人及基金经理情况

#### 4.1.1 基金管理人及其管理基金的经验

鹏华基金管理有限公司成立于 1998 年 12 月 22 日，业务范围包括基金募集、基金销售、资产管理及中国证监会许可的其他业务。截至本报告期末，公司股东由国信证券股份有限公司、意大利欧利盛资本资产管理股份公司（Eurizon Capital SGR S.p.A.）、深圳市北融信投资发展有限公司组成，公司性质为中外合资企业，公司注册资本 15,000 万元人民币。截至本报告期末，公司管理资产总规模达到 11137.97 亿元，284 只公募基金、13 只全国社保投资组合、6 只基本养老保险投资组合。经过 20 余年投资管理基金，在基金投资、风险控制等方面积累了丰富的经验。

#### 4.1.2 基金经理（或基金经理小组）及基金经理助理简介

姓名	职务	任本基金的基金经理（助理）期限		证券从业年限	说明
		任职日期	离任日期		
赵强	基金经理	2021-01-02	2022-05-07	9 年	赵强先生，国籍中国，工商管理硕士，9 年证券从业经验。曾任金实国际公司创始

					<p>人、总经理；2013 年 9 月加盟鹏华基金管理有限公司，曾任国际业务部投资经理，现任资产配置与基金投资部 FOF 投资总监、投资决策委员会成员、基金经理。2019 年 04 月至 2022 年 05 月担任鹏华养老目标日期 2045 三年持有期混合型发起式基金中基金 (FOF) 基金经理, 2020 年 07 月至 2022 年 05 月担任鹏华聚合多资产 3 个月持有期混合型基金中基金 (FOF) 基金经理, 2021 年 01 月至 2022 年 05 月担任鹏华养老目标日期 2035 三年持有期混合型基金中基金 (FOF) 基金经理, 2021 年 01 月至 2022 年 05 月担任鹏华长乐稳健养老目标一年持有期混合型发起式基金中基金 (FOF) 基金经理, 2021 年 08 月至 2022 年 05 月担任鹏华长治稳健养老目标一年持有期混合型基金中基金 (FOF) 基金经理, 2021 年 09 月至 2022 年 05 月担任鹏华精选群英一年持有期灵活配置混合型管理人中管理人 (MOM) 证券投资基金基金经理, 赵强先生具备基金从业资格。本报告期内本基金基金经理发生变动, 增聘孙博斐为本基金基金经理, 赵强不再担任本基金基金经理。</p>
孙博斐	基金经理	2022-05-07	-	8 年	<p>孙博斐先生, 国籍中国, 管理学硕士, 8 年证券从业经验。曾任中国民生银行私人银行事业部投资与策略中心策略研究员, 嘉实基金管理有限公司 FOF 研究员, 建信信托有限责任公司 FOF 投资经理。2022 年 3 月加盟鹏华基金管理有限公司, 现担任资产配置与基金投资部基金经理。2022 年 05 月至今担任鹏华养老目标日期 2035 三年持有期混合型基金中基金 (FOF) 基金经理, 2022 年 05 月至今担任鹏华长治稳健养老目标一年持有期混合型基金中基金 (FOF) 基金经理, 2022 年 05 月至今担任鹏华聚合多资产 3 个月持有期混合型基金中基金 (FOF) 基金经理, 2022 年 05 月至今担任鹏华长乐稳健养老目标一年持有期混合型发起式基金中基金 (FOF) 基金经理, 2022 年 05 月至今担任鹏华养老目标日期 2045 三年持有期混合型发起式基金中基金 (FOF) 基金经理, 2022 年 05 月至今担任鹏华精选群英一年持有期灵活配置混合型管理人中管理人 (MOM) 证券投资基金基金经理, 孙博斐先生具备基金从业资格。本</p>

					报告期内本基金基金经理发生变动，增聘孙博斐为本基金基金经理，赵强不再担任本基金基金经理。
--	--	--	--	--	--

注：1. 任职日期和离任日期均指公司作出决定后正式对外公告之日；担任新成立基金基金经理的，任职日期为基金合同生效日。

2. 证券从业的含义遵从行业协会关于从业人员资格管理办法的相关规定。

#### 4.1.3 期末兼任私募资产管理计划投资经理的基金经理同时管理的产品情况

注：无。

#### 4.1.4 基金经理薪酬机制

本基金基金经理未兼任私募资产管理计划投资经理。

#### 4.2 管理人对报告期内本基金运作合规守信情况的说明

报告期内，本基金管理人严格遵守《证券投资基金法》等法律法规、中国证监会的有关规定以及基金合同的约定，本着诚实守信、勤勉尽责的原则管理和运作基金资产，在严格控制风险的基础上，为基金份额持有人谋求最大利益。

本报告期内，本基金运作合规，不存在违反基金合同和损害基金份额持有人利益的行为。

#### 4.3 管理人对报告期内公平交易情况的专项说明

##### 4.3.1 公平交易制度和控制方法

根据中国证监会《证券投资基金管理公司公平交易制度指导意见》，公司制定了《鹏华基金管理有限公司公平交易管理规定》，将公司所管理的封闭式基金、开放式基金、社保组合、养老组合、特定客户资产管理组合等不同资产组合的授权、研究分析、投资决策、交易执行、业绩评估等投资管理活动均纳入公平交易管理，在业务流程和岗位职责中制定公平交易的控制规则和控制活动，建立对公平交易的执行、监督及审核流程，严禁在不同投资组合之间进行利益输送。

在投资研究环节：1、公司使用唯一的研究报告发布平台“研究报告管理平台”，确保各投资组合在获得投资信息、研究支持、投资建议和实施投资决策方面享有公平的机会；2、公司严格按照《股票库管理规定》、《信用债券投资与风险控制管理规定》，执行股票及信用产品出入库及日常维护工作，确保相关证券入库以内容严谨、观点明确的研究报告作为依据；3、在公司股票库基础上，各涉及股票投资的资产组合根据各自的投资目标、投资风格、投资范围和防范关联交易的原则分别建立资产组合股票库，基金经理在股票库基础上根据投资授权以及基金合同择股方式构建具体的投资组合；4、严格执行投资授权制度，明确投资决策委员会、分管投资副总裁、基金经理等各主体的职责和权限划分，合理确定基金经理的投资权限，超过投资权限的操作，应严格履行审批程序。

在交易执行环节：1、所有公司管理的资产组合的交易必须通过集中交易室完成，集中交易室负责建立和执行交易分配制度，确保各投资组合享有公平的交易执行机会；2、针对交易所公开竞价交易，集中交易室应严格启用恒生交易系统内的公平交易程序，交易系统则自动启用公平交易功能，由系统按照“未委托数量”的比例对不同资产组合进行委托量的公平分配；如果相关基金经理坚持以不同的价格进行交易，且当前市场价格不能同时满足多个资产组合的指令价格要求时，交易系统自动按照“价格优先”原则进行委托；当市场价格同时满足多个资产组合的指令价格要求时，则交易系统自动按照“同一指令价格下的公平交易”模式，进行公平委托和交易量分配；3、银行间市场交易、交易所大宗交易等非集中竞价交易需依据公司《股票投资交易流程》和《固定收益投资管理流程》的规定执行；银行间市场交易、交易所大宗交易等以公司名义进行的交易，各投资组合经理应在交易前独立确定各投资组合的交易价格和数量，公司按照价格优先、比例分配的原则对交易结果进行分配；4、新股、新债申购及非公开定向增发交易需依据公司《新股申购流程》、《固定收益投资管理流程》和《非公开定向增发流程》的规定执行，对新股和新债申购方案和分配过程进行审核和监控。

在交易监控、分析与评估环节：1、为加强对日常投资交易行为的监控和管理，杜绝利益输送、不公平交易等违规交易行为，防范日常交易风险，公司明确了关注类交易的界定及对应的监控和评估措施机制；所监控的交易包括但不限于：交易所公开竞价交易中同日同向交易的交易时机和交易价差、不同投资组合临近交易日的同向交易和反向交易的交易时机和交易价差、关联交易、债券交易收益率偏离度、成交量和成交价格异常、银行间债券交易对手交易等；2、将公平交易作为投资组合业绩归因分析和交易绩效评价的重要关注内容，发现的异常情况由投资监察员进行分析；3、风控管理部分别于每季度和每年度编写《公平交易执行情况检查报告》，内容包括关注类交易监控执行情况、不同投资组合的整体收益率差异分析和同向交易价差分析。

#### 4.3.2 公平交易制度的执行情况

报告期内，本基金管理人严格执行公平交易制度，确保不同投资组合在研究、交易、分配等各环节得到公平对待。公司对不同投资组合在不同时间窗口下（日内、3日内、5日内）的同向交易价差进行专项分析，未发现不公平对待各组合或组合间相互利益输送的情况。

##### 4.3.2.1 增加执行的基金经理公平交易制度执行情况及公平交易管理情况

本基金基金经理未兼任私募资产管理计划投资经理。

##### 4.3.3 异常交易行为的专项说明

报告期内，本基金未发生违法违规且对基金财产造成损失的异常交易行为。本报告期内未发生基金管理人管理的所有投资组合参与的交易所公开竞价同日反向交易成交较少的单边交易量超

过该证券当日成交量的 5%的情况。

#### 4.4 管理人对报告期内基金的投资策略和业绩表现的说明

##### 4.4.1 报告期内基金投资策略和运作分析

报告期内，国内基本面波动不大，而政策面变化较大，主要体现在疫情防控政策和地产政策的扭转。而 A 股市场经过 10 月份的再度下跌，市场估值处于历史低位，长期配置的赔率较高。在政策预期不断向“稳增长”好转的催化下，A 股市场在年底出现大金融板块和消费板块估值修复为主的反弹，同时债券收益率出现快速上行。基于对国内经济和权益市场的长期乐观，本基金在四季度适度提高了权益资产的配置比例，结构上维持了大金融板块的重点配置。

2022 年 A 股市场整体表现较差，一方面归因于国内经济下行压力较大，且叠加了美联储加息、新冠疫情等诸多不确定因素的负面影响；另一方面归因于 A 股内部估值分化的矛盾突出，部分高估值板块全年跌幅相对靠前。展望 2023 年，美联储加息和国内疫情防控两大不确定性因素逐渐消退，国内政策强调“大力提振市场信心”和“推动经济运行整体好转”，尽管全球增长和通胀仍然存在不确定性，但国内大概率呈现经济周期性复苏、通胀风险不大的宏观环境，有利于权益资产的配置。目前 A 股估值处于历史较低水平，与宏观经济和内需相关度较高的部分行业板块估值处于历史低位，存在困境反转的可能；此外科技制造方向仍然存在景气度较高的投资机会。本基金将在控制风险的前提下维持权益资产的较高比例配置，积极寻找投资机会。

##### 4.4.2 报告期内基金的业绩表现

截至本报告期末，本报告期鹏华养老 2035 混合 (FOF) A 份额净值增长率为-12.38%，同期业绩比较基准增长率为-11.78%，鹏华养老 2035 混合 (FOF) Y 份额净值增长率为-0.59%，同期业绩比较基准增长率为-0.85%。

#### 4.5 管理人对宏观经济、证券市场及行业走势的简要展望

展望 2023 年，国内宏观经济大概率进入短周期的复苏相位，尽管中美竞争的大背景不会变，全球增长和通胀仍然存在不确定性，但是疫情导致的国内政策面的不确定性消退，企业盈利相较于 2022 年有望显著恢复。在上述宏观环境下，权益类资产的配置价值更优于债券类资产。

对于权益类市场而言，A 股整体估值不高，且相当一部分行业在 2022 年受基本面和政策面等因素的负面冲击，盈利处于周期性低谷，估值处于历史较低分位，站在目前时点来看具备估值修复和盈利回升的投资机会。我们对于国内经济的短周期复苏和长期前景充满信心，对于受益于经济复苏的顺周期板块，以及处于行业周期低谷、有望受益于国产替代的科技板块，我们给予重点关注。同时我们也非常关注市场对于复苏预期的反应，预计复苏的进程很难一蹴而就，对于景气预期较高的板块我们会谨慎地保持关注。



#### 4.6 管理人内部有关本基金的监察稽核工作情况

本报告期内，基金管理人继续完善内部控制、提升风险管理水平，着重开展了以下各项工作：

##### 1、继续完善内部控制体系

公司根据法律法规、监管要求及业务发展需求，不断优化现有的标准化业务流程体系，强调业务流程服务于加强风险防范和提升运营效率，通过信息技术手段持续提升业务操作的系统化程度，并不断优化。

##### 2、规范基金销售业务，保证基金销售业务的合法合规性

报告期内，在基金募集和持续营销活动中，公司严格规范基金销售业务，按照《公开募集证券投资基金销售机构监督管理办法》及相关法规规定审查宣传推介材料，逐步落实反洗钱法律法规各项要求，并督促销售部门做好投资者教育工作。

##### 3、开展以风险为导向的内部稽核

报告期内，监察稽核部开展了对信息技术管理、投资相关流程、员工行为、反洗钱业务、子公司管理和公司日常运作的定期监察稽核与专项监察稽核。监察稽核人员开展了以风险为导向的内部稽核，通过稽核发现提高了公司标准化操作流程手册的执行效力，优化了标准化操作流程手册。报告期内，公司未发生重大风险事件。

此外，在投资日常合规监控工作方面，公司根据法律法规和产品特点进一步完善了投资合规风控制度流程及投资监控系统，加强对投资限制的监控提示；持续完善公平交易、异常交易等监测管控机制，在实现交易价差分析、银行间交易分析、研究报告检查等专项检查工作定期化、日常化的基础上，公司多次开展有关内幕交易、未公开信息等重要内容的合规培训，进一步强化全体投研人员的合规意识。

#### 4.7 管理人对报告期内基金估值程序等事项的说明

本基金管理人按照企业会计准则、中国证监会相关规定、中国证券投资基金业协会相关指引和基金合同关于估值的约定，对基金所持有的投资品种进行估值。本基金管理人已制定基金估值和份额净值计价的业务管理制度，明确基金估值的程序和技术。

本基金管理人使用可靠的估值业务系统，估值人员熟悉各类投资品种的估值原则和具体估值程序。估值流程中包含风险监测、控制和报告机制。本基金托管人根据法律法规要求履行估值及净值计算的复核责任。本基金管理人设有估值委员会，由登记结算部、监察稽核部、各投资部门、研究部门负责人、基金经理等成员组成，估值委员会成员具有多年的证券、基金从业经验，熟悉相关法律法规，具备投资、研究、风险管理、法律合规和基金估值运作等方面的专业能力。基金经理可与估值委员会成员共同商定估值原则和政策，但不参与日常估值的执行。

基金管理人改变估值技术，导致基金资产净值发生重大变化的，对所采用的相关估值技术、假设及输入值的适当性咨询会计师事务所的专业意见。

本报告期内，参与估值流程各方之间无重大利益冲突。

本基金管理人已与第三方定价服务机构签署服务协议，由其按约定提供相关参考数据。

#### 4.8 管理人对报告期内基金利润分配情况的说明

1、截止本报告期末，鹏华养老 2035 混合 (F0F) A 期末可供分配利润为 51,610,938.55 元，期末基金份额净值 1.2346 元；鹏华养老 2035 混合 (F0F) Y 期末可供分配利润为-42,487.90 元，期末基金份额净值 0.9941 元，不符合利润分配条件。

2、本基金本报告期内未进行利润分配。

3、根据相关法律法规及本基金基金合同的规定，本基金管理人将会综合考虑各方面因素，在严格遵守规定前提下，对本报告期内鹏华养老 2035 混合 (F0F) A 可供分配利润适时作出相应安排。

#### 4.9 管理人对会计师事务所出具非标准审计报告所涉相关事项的说明

无。

#### 4.10 报告期内管理人对本基金持有人数或基金资产净值预警情形的说明

无。

## § 5 托管人报告

### 5.1 报告期内本基金托管人遵规守信情况声明

本报告期，中国建设银行股份有限公司在本基金的托管过程中，严格遵守了《证券投资基金法》、基金合同、托管协议和其他有关规定，不存在损害基金份额持有人利益的行为，完全尽职尽责地履行了基金托管人应尽的义务。

### 5.2 托管人对报告期内本基金投资运作遵规守信、净值计算、利润分配等情况的说明

本报告期，本基金托管人按照国家有关规定、基金合同、托管协议和其他有关规定，对本基金的基金资产净值计算、基金费用开支、等方面进行了认真的复核，对本基金的投资运作方面进行了监督，未发现基金管理人有关损害基金份额持有人利益的行为。

报告期内，本基金利润分配情况符合法律法规和基金合同的相关约定。

### 5.3 托管人对本年度报告中财务信息等内容真实、准确和完整发表意见

本托管人复核审查了本报告中的财务指标、净值表现、利润分配情况、财务会计报告、投资组合报告等内容，保证复核内容不存在虚假记载、误导性陈述或者重大遗漏。

## § 6 审计报告

### 6.1 审计报告基本信息

财务报表是否经过审计	是
审计意见类型	标准无保留意见
审计报告编号	普华永道中天审字(2023)第 24008 号

### 6.2 审计报告的基本内容

审计报告标题	审计报告
审计报告收件人	鹏华养老目标日期 2035 三年持有期混合型基金中基金 (FOF) 全体基金份额持有人
审计意见	<p>(一)我们审计的内容</p> <p>我们审计了鹏华养老目标日期 2035 三年持有期混合型基金中基金 (FOF) (以下简称“鹏华养老 2035 混合 (FOF) 基金”) 的财务报表, 包括 2022 年 12 月 31 日的资产负债表, 2022 年度的利润表和净资产 (基金净值) 变动表以及财务报表附注。</p> <p>(二)我们的意见</p> <p>我们认为, 后附的财务报表在所有重大方面按照企业会计准则和在财务报表附注中所列示的中国证券监督管理委员会 (以下简称“中国证监会”)、中国证券投资基金业协会 (以下简称“中国基金业协会”) 发布的有关规定及允许的基金行业实务操作编制, 公允反映了鹏华养老 2035 混合 (FOF) 基金 2022 年 12 月 31 日的财务状况以及 2022 年度的经营成果和净资产变动情况。</p>
形成审计意见的基础	<p>我们按照中国注册会计师审计准则的规定执行了审计工作。审计报告的“注册会计师对财务报表审计的责任”部分进一步阐述了我们在这些准则下的责任。我们相信, 我们获取的审计证据是充分、适当的, 为发表审计意见提供了基础。</p> <p>按照中国注册会计师职业道德守则, 我们独立于鹏华养老 2035 混合 (FOF) 基金, 并履行了职业道德方面的其他责任。</p>
强调事项	无。
其他事项	无。
其他信息	无。
管理层和治理层对财务报表的责任	<p>鹏华养老 2035 混合 (FOF) 基金的基金管理人鹏华基金管理有限公司 (以下简称“基金管理人”) 管理层负责按照企业会计准则和中国证监会、中国基金业协会发布的有关规定及允许的基金行业实务操作编制财务报表, 使其实现公允反映, 并设计、执行和维护必要的内部控制, 以使财务报表不存在由于舞弊或错误导致的重大错报。</p> <p>在编制财务报表时, 基金管理人管理层负责评估鹏华养老 2035 混合 (FOF) 基金的持续经营能力, 披露与持续经营相关的事项 (如适用), 并运用持续经营假设, 除非基金管理人管理层计划清算鹏华养老 2035 混合 (FOF) 基金、终止运营或别无其他现实的选择。</p>

	基金管理人治理层负责监督鹏华养老 2035 混合 (FOF) 基金的财务报告过程。
注册会计师对财务报表审计的责任	<p>我们的目标是对财务报表整体是否不存在由于舞弊或错误导致的重大错报获取合理保证，并出具包含审计意见的审计报告。合理保证是高水平的保证，但并不能保证按照审计准则执行的审计在某一重大错报存在时总能发现。错报可能由于舞弊或错误导致，如果合理预期错报单独或汇总起来可能影响财务报表使用者依据财务报表作出的经济决策，则通常认为错报是重大的。</p> <p>在按照审计准则执行审计工作的过程中，我们运用职业判断，并保持职业怀疑。同时，我们也执行以下工作：</p> <p>(一) 识别和评估由于舞弊或错误导致的财务报表重大错报风险；设计和实施审计程序以应对这些风险，并获取充分、适当的审计证据，作为发表审计意见的基础。由于舞弊可能涉及串通、伪造、故意遗漏、虚假陈述或凌驾于内部控制之上，未能发现由于舞弊导致的重大错报的风险高于未能发现由于错误导致的重大错报的风险。</p> <p>(二) 了解与审计相关的内部控制，以设计恰当的审计程序，但目的并非对内部控制的有效性发表意见。</p> <p>(三) 评价基金管理人管理层选用会计政策的恰当性和作出会计估计及相关披露的合理性。</p> <p>(四) 对基金管理人管理层使用持续经营假设的恰当性得出结论。同时，根据获取的审计证据，就可能对导致对鹏华养老 2035 混合 (FOF) 基金持续经营能力产生重大疑虑的事项或情况是否存在重大不确定性得出结论。如果我们得出结论认为存在重大不确定性，审计准则要求我们在审计报告中提请报表使用者注意财务报表中的相关披露；如果披露不充分，我们应当发表非无保留意见。我们的结论基于截至审计报告日可获得的信息。然而，未来的事项或情况可能导致鹏华养老 2035 混合 (FOF) 基金不能持续经营。</p> <p>(五) 评价财务报表的总体列报 (包括披露)、结构和内容，并评价财务报表是否公允反映相关交易和事项。</p> <p>我们与基金管理人治理层就计划的审计范围、时间安排和重大审计发现等事项进行沟通，包括沟通我们在审计中识别出的值得关注的内部控制缺陷。</p>
会计师事务所的名称	普华永道中天会计师事务所 (特殊普通合伙)
注册会计师的姓名	单峰   胡莲莲
会计师事务所的地址	中国上海市浦东新区东育路 588 号前滩中心 42 楼
审计报告日期	2023 年 3 月 27 日

## § 7 年度财务报表

### 7.1 资产负债表

会计主体：鹏华养老目标日期 2035 三年持有期混合型基金中基金 (FOF)

报告截止日：2022 年 12 月 31 日

单位：人民币元

资产	附注号	本期末 2022 年 12 月 31 日	上年度末 2021 年 12 月 31 日
<b>资产：</b>			
银行存款	7.4.7.1	15,519,065.31	7,509,683.31
结算备付金		74,056.03	1,532,661.36
存出保证金		17,045.09	18,518.64
交易性金融资产	7.4.7.2	263,965,754.86	424,401,990.90
其中：股票投资		-	71,930,412.07
基金投资		255,304,818.42	316,911,759.23
债券投资		8,660,936.44	35,559,819.60
资产支持证券投资		-	-
贵金属投资		-	-
其他投资		-	-
衍生金融资产	7.4.7.3	-	-
买入返售金融资产	7.4.7.4	-	-
债权投资	7.4.7.5	-	-
其中：债券投资		-	-
资产支持证券投资		-	-
其他投资		-	-
其他债权投资	7.4.7.6	-	-
其他权益工具投资	7.4.7.7	-	-
应收清算款		850,541.16	-
应收股利		302.69	139.68
应收申购款		275,589.62	99,866.27
递延所得税资产		-	-
其他资产	7.4.7.8	-	450,030.50
资产总计		280,702,354.76	434,012,890.66
<b>负债和净资产</b>	<b>附注号</b>	<b>本期末 2022 年 12 月 31 日</b>	<b>上年度末 2021 年 12 月 31 日</b>
<b>负债：</b>			
短期借款		-	-
交易性金融负债		-	-
衍生金融负债	7.4.7.3	-	-
卖出回购金融资产款		-	40,600,000.00
应付清算款		1,457,110.88	52,434.60
应付赎回款		191,463.80	3,647,457.30
应付管理人报酬		129,453.82	194,458.46
应付托管费		31,717.55	45,114.22
应付销售服务费		-	-
应付投资顾问费		-	-
应交税费		-	130,135.69

应付利润		-	-
递延所得税负债		-	-
其他负债	7.4.7.9	162,000.00	201,609.30
负债合计		1,971,746.05	44,871,209.57
<b>净资产：</b>			
实收基金	7.4.7.10	227,162,158.06	276,156,759.61
其他综合收益	7.4.7.11	-	-
未分配利润	7.4.7.12	51,568,450.65	112,984,921.48
净资产合计		278,730,608.71	389,141,681.09
负债和净资产总计		280,702,354.76	434,012,890.66

注：报告截止日 2022 年 12 月 31 日，基金份额总额为 227,162,158.06 份，其中鹏华养老 2035 混合 (FOF)A 基金份额总额为 219,969,860.36 份，基金份额净值 1.2346 元；鹏华养老 2035 混合 (FOF)Y 基金份额总额为 7,192,297.70 份，基金份额净值 0.9941 元。

## 7.2 利润表

会计主体：鹏华养老目标日期 2035 三年持有期混合型基金中基金 (FOF)

本报告期：2022 年 1 月 1 日至 2022 年 12 月 31 日

单位：人民币元

项目	附注号	本期 2022 年 1 月 1 日至 2022 年 12 月 31 日	上年度可比期间 2021 年 1 月 1 日至 2021 年 12 月 31 日
<b>一、营业总收入</b>		-42,264,648.80	9,100,512.73
1. 利息收入		68,409.64	639,742.97
其中：存款利息收入	7.4.7.13	68,409.64	78,726.74
债券利息收入		-	561,016.23
资产支持证券利息收入		-	-
买入返售金融资产收入		-	-
证券出借利息收入		-	-
其他利息收入		-	-
2. 投资收益（损失以“-”填列）		-6,923,043.83	88,100,839.18
其中：股票投资收益	7.4.7.14.2	-5,673,988.88	2,346,242.84
基金投资收益	7.4.7.15	-7,405,085.23	75,007,990.96
债券投资收益	7.4.7.16	-117,993.15	338,756.79
资产支持证券投资	7.4.7.17	-	-
收益			
贵金属投资收益	7.4.7.18	-	-
衍生工具收益	7.4.7.19	-	-
股利收益	7.4.7.20	6,274,023.43	10,407,848.59
以摊余成本计量的		-	-

金融资产终止确认产生的收益			
其他投资收益		-	-
3. 公允价值变动收益（损失以“-”号填列）	7.4.7.21	-35,419,726.50	-79,648,400.63
4. 汇兑收益（损失以“-”号填列）		-	-
5. 其他收入（损失以“-”号填列）	7.4.7.22	9,711.89	8,331.21
<b>减：二、营业总支出</b>		2,560,764.99	4,854,985.75
1. 管理人报酬	7.4.10.2.1	1,720,127.02	2,172,889.40
2. 托管费	7.4.10.2.2	393,280.74	654,577.63
3. 销售服务费	7.4.10.2.3	-	-
4. 投资顾问费		-	-
5. 利息支出		265,115.97	868,449.89
其中：卖出回购金融资产支出		265,115.97	868,449.89
6. 信用减值损失	7.4.7.24	-	-
7. 税金及附加		-5,125.75	10,991.46
8. 其他费用	7.4.7.25	187,367.01	1,148,077.37
<b>三、利润总额（亏损总额以“-”号填列）</b>		-44,825,413.79	4,245,526.98
减：所得税费用		-	-
<b>四、净利润（净亏损以“-”号填列）</b>		-44,825,413.79	4,245,526.98
<b>五、其他综合收益的税后净额</b>		-	-
<b>六、综合收益总额</b>		-44,825,413.79	4,245,526.98

### 7.3 净资产（基金净值）变动表

会计主体：鹏华养老目标日期 2035 三年持有期混合型基金中基金 (F0F)

本报告期：2022 年 1 月 1 日至 2022 年 12 月 31 日

单位：人民币元

项目	本期 2022 年 1 月 1 日至 2022 年 12 月 31 日			
	实收基金	其他综合收益	未分配利润	净资产合计
一、上期期末净资产(基金净值)	276,156,759.61	-	112,984,921.48	389,141,681.09
加：会计政策变更	-	-	-	-

前期差错更正	-	-	-	-
其他	-	-	-	-
二、本期末期初净资产(基金净值)	276,156,759.61	-	112,984,921.48	389,141,681.09
三、本期增减变动额(减少以“-”号填列)	-48,994,601.55	-	-61,416,470.83	-110,411,072.38
(一)、综合收益总额	-	-	-44,825,413.79	-44,825,413.79
(二)、本期基金份额交易产生的基金净值变动数(净值减少以“-”号填列)	-48,994,601.55	-	-16,591,057.04	-65,585,658.59
其中:1. 基金申购款	15,042,232.41	-	2,317,191.04	17,359,423.45
2. 基金赎回款	-64,036,833.96	-	-18,908,248.08	-82,945,082.04
(三)、本期向基金份额持有人分配利润产生的基金净值变动(净值减少以“-”	-	-	-	-



号填列)				
(四)、其他综合收益结转留存收益	-	-	-	-
四、本期末净资产(基金净值)	227,162,158.06	-	51,568,450.65	278,730,608.71
项目	上年度可比期间 2021年1月1日至2021年12月31日			
	实收基金	其他综合收益	未分配利润	净资产合计
一、上期期末净资产(基金净值)	392,930,405.75	-	157,699,547.46	550,629,953.21
加:会计政策变更	-	-	-	-
前期差错更正	-	-	-	-
其他	-	-	-	-
二、本期期初净资产(基金净值)	392,930,405.75	-	157,699,547.46	550,629,953.21
三、本期增减变动额(减少以“-”号填列)	-116,773,646.14	-	-44,714,625.98	-161,488,272.12
(一)、综合收益总额	-	-	4,245,526.98	4,245,526.98
(二)、本期基金份额交易产生的基金净值变动数	-116,773,646.14	-	-48,960,152.96	-165,733,799.10

(净值减少以“-”号填列)				
其中:1. 基金申购款	15,847,561.22	-	6,386,923.68	22,234,484.90
2. 基金赎回款	-132,621,207.36	-	-55,347,076.64	-187,968,284.00
(三)、本期向基金份额持有人分配利润产生的基金净值变动(净值减少以“-”号填列)	-	-	-	-
(四)、其他综合收益结转留存收益	-	-	-	-
四、本期末净资产(基金净值)	276,156,759.61	-	112,984,921.48	389,141,681.09

报表附注为财务报表的组成部分。

本报告 7.1 至 7.4 财务报表由下列负责人签署：

邓召明

基金管理人负责人

邢彪

主管会计工作负责人

郝文高

会计机构负责人

## 7.4 报表附注

### 7.4.1 基金基本情况

鹏华养老目标日期 2035 三年持有期混合型基金中基金(FOF)(以下简称“本基金”)经中国证券监督管理委员会(以下简称“中国证监会”)证监许可[2018]1242号《关于准予鹏华养老目标日

期 2035 三年持有期混合型基金中基金 (FOF) 注册的批复》核准, 由鹏华基金管理有限公司依照《中华人民共和国证券投资基金法》和《鹏华养老目标日期 2035 三年持有期混合型基金中基金 (FOF) 基金合同》负责公开募集。本基金为契约型开放式, 存续期限不定, 首次设立募集不包括认购资金利息共募集人民币 260, 149, 056. 36 元, 业经普华永道中天会计师事务所 (特殊普通合伙) 普华永道中天验字 (2018) 第 0754 号验资报告予以验证。经向中国证监会备案, 《鹏华养老目标日期 2035 三年持有期混合型基金中基金 (FOF) 基金合同》于 2018 年 12 月 5 日正式生效, 基金合同生效日的基金份额总额为 260, 266, 319. 30 份基金份额, 其中认购资金利息折合 117, 262. 94 份基金份额。本基金的基金管理人为鹏华基金管理有限公司, 基金托管人为中国建设银行股份有限公司。

#### 7.4.2 会计报表的编制基础

本基金的财务报表按照财政部于 2006 年 2 月 15 日及以后期间颁布的《企业会计准则—基本准则》、各项具体会计准则及相关规定 (以下合称“企业会计准则”)、《资产管理产品相关会计处理规定》(财会[2022]14 号)、中国证监会颁布的《证券投资基金信息披露 XBRL 模板第 3 号<年度报告和中期报告>》、中国证券投资基金业协会 (以下简称“中国基金业协会”) 颁布的《证券投资基金会计核算业务指引》、《鹏华养老目标日期 2035 三年持有期混合型基金中基金 (FOF) 基金合同》和在财务报表附注中所列示的中国证监会、中国基金业协会发布的有关规定及允许的基金行业实务操作编制。

本财务报表以持续经营为基础编制。

#### 7.4.3 遵循企业会计准则及其他有关规定的声明

本基金 2022 年度财务报表符合企业会计准则的要求, 真实、完整地反映了本基金 2022 年 12 月 31 日的财务状况以及 2022 年度的经营成果和净资产变动情况等有关信息。

#### 7.4.4 重要会计政策和会计估计

##### 7.4.4.1 会计年度

本基金会计年度为公历 1 月 1 日起至 12 月 31 日止。

##### 7.4.4.2 记账本位币

本基金的记账本位币为人民币。

##### 7.4.4.3 金融资产和金融负债的分类

新金融工具准则

金融工具, 是指形成一方的金融资产并形成其他方的金融负债或权益工具的合同。当本基金成为金融工具合同的一方时, 确认相关的金融资产或金融负债。

###### (1) 金融资产的分类

金融资产于初始确认时分类为：以摊余成本计量的金融资产、以公允价值计量且其变动计入其他综合收益的金融资产及以公允价值计量且其变动计入当期损益的金融资产。金融资产的分类取决于本基金对金融资产的商业模式和金融资产的合同现金流量特征。本基金现无金融资产分类为以公允价值计量且其变动计入其他综合收益的金融资产。

本基金持有的债务工具是指从发行方角度分析符合金融负债定义的工具，分别采用以下两种方式进行计量：

以摊余成本计量：

本基金管理以摊余成本计量的金融资产的商业模式为以收取合同现金流量为目标，且以摊余成本计量的金融资产的合同现金流量特征与基本借贷安排相一致，即在特定日期产生的现金流量，仅为对本金和以未偿付本金金额为基础的利息的支付。本基金持有的以摊余成本计量的金融资产主要为银行存款、买入返售金融资产和其他各类应收款项等。

以公允价值计量且其变动计入当期损益：

本基金将持有的未划分为以摊余成本计量的债务工具，以公允价值计量且其变动计入当期损益。本基金持有的以公允价值计量且其变动计入当期损益的金融资产主要为债券投资、资产支持证券投资和基金投资，在资产负债表中以交易性金融资产列示。

本基金持有的权益工具是指从发行方角度分析符合权益定义的工具；即不包含付款的合同义务且享有发行人净资产和剩余收益的工具。本基金将对其没有控制、共同控制和重大影响的权益工具（主要为股票投资）按照公允价值计量且其变动计入当期损益，在资产负债表中列示为交易性金融资产。

## （2）金融负债的分类

金融负债于初始确认时分类为：以摊余成本计量的金融负债和以公允价值计量且其变动计入当期损益的金融负债。本基金目前暂无金融负债分类为以公允价值计量且其变动计入当期损益的金融负债。本基金持有的以摊余成本计量的金融负债包括卖出回购金融资产款和其他各类应付款项等。

原金融工具准则（截至 2021 年 12 月 31 日前适用的原金融工具准则）

本基金于 2022 年 1 月 1 日起执行新金融工具准则，但选择不重述比较信息。因此，比较信息继续适用本基金以前年度的如下会计政策。

## （1）金融资产的分类

金融资产于初始确认时分类为：以公允价值计量且其变动计入当期损益的金融资产、应收款项、可供出售金融资产及持有至到期投资。金融资产的分类取决于本基金对金融资产的持有意图

和持有能力。本基金现无金融资产分类为可供出售金融资产及持有至到期投资。

本基金目前以交易目的持有的股票投资、债券投资、基金投资、资产支持证券投资和衍生工具分类为以公允价值计量且其变动计入当期损益的金融资产。除衍生工具所产生的金融资产在资产负债表以衍生金融资产列示外，以公允价值计量且其变动计入当期损益的金融资产在资产负债表中以交易性金融资产列示。

本基金持有的其他金融资产分类为应收款项，包括银行存款、买入返售金融资产和其他各类应收款项等。应收款项是指在活跃市场中没有报价、回收金额固定或可确定的非衍生金融资产。

## (2) 金融负债的分类

金融负债于初始确认时分类为：以公允价值计量且其变动计入当期损益的金融负债及其他金融负债。本基金目前暂无金融负债分类为以公允价值计量且其变动计入当期损益的金融负债。本基金持有的其他金融负债包括卖出回购金融资产款和其他各类应付款项等。

### 7.4.4.4 金融资产和金融负债的初始确认、后续计量和终止确认

#### 新金融工具准则

金融资产或金融负债于本基金成为金融工具合同的一方时，按公允价值在资产负债表内确认。以公允价值计量且其变动计入当期损益的金融资产，取得时发生的相关交易费用计入当期损益；对于支付的价款中包含的债券或资产支持证券起息日或上次除息日至购买日止的利息，确认为应计利息，包含在交易性金融资产的账面价值中。对于其他类别的金融资产或金融负债，相关交易费用计入初始确认金额。

对于以公允价值计量且其变动计入当期损益的金融资产，按照公允价值进行后续计量；对于应收款项和其他金融负债采用实际利率法，以摊余成本进行后续计量。

本基金对于以摊余成本计量的金融资产，以预期信用损失为基础确认损失准备。

本基金考虑有关过去事项、当前状况以及对未来经济状况的预测等合理且有依据的信息，以发生违约的风险为权重，计算合同应收的现金流量与预期能收到的现金流量之间差额的现值的概率加权金额，确认预期信用损失。

于每个资产负债表日，本基金对于处于不同阶段的金融工具的预期信用损失分别进行计量。金融工具自初始确认后信用风险未显著增加的，处于第一阶段，本基金按照未来 12 个月内的预期信用损失计量损失准备；金融工具自初始确认后信用风险已显著增加但尚未发生信用减值的，处于第二阶段，本基金按照该工具整个存续期的预期信用损失计量损失准备；金融工具自初始确认后已经发生信用减值的，处于第三阶段，本基金按照该工具整个存续期的预期信用损失计量损失准备。

对于在资产负债表日具有较低信用风险的金融工具，本基金假设其信用风险自初始确认后并未显著增加，认定为处于第一阶段的金融工具，按照未来 12 个月内的预期信用损失计量损失准备。

本基金在上一会计期间已经按照相当于金融工具整个存续期内预期信用损失的金额计量了损失准备，但在当期资产负债表日，该金融工具已不再属于自初始确认后信用风险显著增加的情形的，本基金在当期资产负债表日按照相当于未来 12 个月内预期信用损失的金额计量该金融工具的损失准备，由此形成的损失准备的转回金额作为减值利得计入当期损益。

本基金利用可获得的合理且有依据的前瞻性信息，通过比较金融工具在资产负债表日发生违约的风险与在初始确认日发生违约的风险，以确定金融工具的信用风险自初始确认后是否已显著增加。

本基金对于处于第一阶段和第二阶段的金融工具，按照其未扣除减值准备的账面余额和实际利率计算利息收入。对于处于第三阶段的金融工具，按照其账面余额减已计提减值准备后的摊余成本和实际利率计算利息收入。

本基金将计提或转回的损失准备计入当期损益。

金融资产满足下列条件之一的，予以终止确认：(1) 收取该金融资产现金流量的合同权利终止；(2) 该金融资产已转移，且本基金将金融资产所有权上几乎所有的风险和报酬转移给转入方；或者(3) 该金融资产已转移，虽然本基金既没有转移也没有保留金融资产所有权上几乎所有的风险和报酬，但是放弃了对该金融资产控制。

金融资产终止确认时，其账面价值与收到的对价的差额，计入当期损益。

当金融负债的现时义务全部或部分已经解除时，终止确认该金融负债或义务已解除的部分。终止确认部分的账面价值与支付的对价之间的差额，计入当期损益。

原金融工具准则(截至 2021 年 12 月 31 日前适用的原金融工具准则)

本基金于 2022 年 1 月 1 日起执行新金融工具准则，但选择不重述比较信息。因此，比较信息继续适用本基金以前年度的如下会计政策。

金融资产或金融负债于本基金成为金融工具合同的一方时，按公允价值在资产负债表内确认。以公允价值计量且其变动计入当期损益的金融资产，取得时发生的相关交易费用计入当期损益；对于支付的价款中包含的债券或资产支持证券起息日或上次除息日至购买日止的利息，单独确认为应收项目。应收款项和其他金融负债的相关交易费用计入初始确认金额。

对于以公允价值计量且其变动计入当期损益的金融资产，按照公允价值进行后续计量；对于应收款项和其他金融负债采用实际利率法，以摊余成本进行后续计量。

金融资产满足下列条件之一的，予以终止确认：(1) 收取该金融资产现金流量的合同权利终

止；(2) 该金融资产已转移，且本基金将金融资产所有权上几乎所有的风险和报酬转移给转入方；或者(3) 该金融资产已转移，虽然本基金既没有转移也没有保留金融资产所有权上几乎所有的风险和报酬，但是放弃了对该金融资产控制。

金融资产终止确认时，其账面价值与收到的对价的差额，计入当期损益。

当金融负债的现时义务全部或部分已经解除时，终止确认该金融负债或义务已解除的部分。终止确认部分的账面价值与支付的对价之间的差额，计入当期损益。

#### 7.4.4.5 金融资产和金融负债的估值原则

本基金持有的股票投资、债券投资、基金投资、资产支持证券投资和衍生工具按如下原则确定公允价值并进行估值：

(1) 存在活跃市场的金融工具按其估值日的市场交易价格确定公允价值；估值日无交易且最近交易日后未发生影响公允价值计量的重大事件的，按最近交易日的市场交易价格确定公允价值。有充足证据表明估值日或最近交易日的市场交易价格不能真实反映公允价值的，应对市场交易价格进行调整，确定公允价值。与上述投资品种相同，但具有不同特征的，应以相同资产或负债的公允价值为基础，并在估值技术中考虑不同特征因素的影响。特征是指对资产出售或使用的限制等，如果该限制是针对资产持有者的，那么在估值技术中不应将该限制作为特征考虑。此外，基金管理人不应考虑因大量持有相关资产或负债所产生的溢价或折价。

(2) 当金融工具不存在活跃市场，采用在当前情况下适用并且有足够可利用数据和其他信息支持的估值技术确定公允价值。采用估值技术时，优先使用可观察输入值，只有在无法取得相关资产或负债可观察输入值或取得不切实可行的情况下，才可以使用不可观察输入值。

(3) 如经济环境发生重大变化或证券发行人发生影响金融工具价格的重大事件，应对估值进行调整并确定公允价值。

#### 7.4.4.6 金融资产和金融负债的抵销

本基金持有的资产和承担的负债基本为金融资产和金融负债。当本基金 1) 具有抵销已确认金额的法定权利且该种法定权利现在是可执行的；且 2) 交易双方准备按净额结算或同时变现该金融资产和清偿该金融负债时，金融资产与金融负债按抵销后的净额在资产负债表中列示。

#### 7.4.4.7 实收基金

实收基金为对外发行基金份额所募集的总金额在扣除损益平准金分摊部分后的余额。由于基金份额拆分引起的实收基金份额变动于基金份额拆分日根据拆分前的基金份额数及确定的拆分比例计算认列。由于基金份额折算引起的实收基金份额变动于基金份额折算日根据折算前的基金份额数及确定的折算比例计算认列。由于申购和赎回引起的实收基金变动分别于基金申购确认日及

基金赎回确认日认列。上述申购和赎回分别包括基金转换所引起的转入基金的实收基金增加和转出基金的实收基金减少。

#### 7.4.4.8 损益平准金

损益平准金包括已实现平准金和未实现平准金。已实现平准金指在申购或赎回基金份额时，申购或赎回款项中包含的按累计未分配的已实现损益占基金净资产比例计算的金额。未实现平准金指在申购或赎回基金份额时，申购或赎回款项中包含的按累计未实现损益占基金净资产比例计算的金额。损益平准金于基金申购确认日或基金赎回确认日认列，并于期末全额转入未分配利润/(累计亏损)。

#### 7.4.4.9 收入/(损失)的确认和计量

##### 新金融工具准则

股票投资在持有期间应取得的现金股利扣除由上市公司代扣代缴的个人所得税(和/或)股票交易所在地适用的预缴所得税后的净额确认为投资收益。债券投资在持有期间应取得的按票面利率或者发行价计算的利息扣除在适用情况下由债券发行企业代扣代缴的个人所得税及由基金管理人缴纳的增值税后的净额确认为投资收益。基金投资在持有期间应取得的红利于除权日确认为投资收益。资产支持证券在持有期间收到的款项，根据资产支持证券的预计收益率或票面利率区分属于资产支持证券投资本金部分和投资收益部分，将本金部分冲减资产支持证券投资成本，并将投资收益部分扣除在适用情况下由基金管理人缴纳的增值税后的净额确认为投资收益。

以公允价值计量且其变动计入当期损益的金融资产在持有期间的公允价值变动扣除按票面利率或者发行价计算的利息及在适用情况下公允价值变动产生的预估增值税后的净额确认为公允价值变动损益；于处置时，其处置价格与初始确认金额之间的差额扣除相关交易费用及在适用情况下由基金管理人缴纳的增值税后的净额确认为投资收益，其中包括从公允价值变动损益结转的公允价值累计变动额。

应收款项在持有期间确认的利息收入按实际利率法计算，实际利率法与直线法差异较小的则按直线法计算。

##### 原金融工具准则(截至 2021 年 12 月 31 日前适用的原金融工具准则)

本基金于 2022 年 1 月 1 日起执行新金融工具准则，但选择不重述比较信息。因此，比较信息继续适用本基金以前年度的如下会计政策。

股票投资在持有期间应取得的现金股利扣除由上市公司代扣代缴的个人所得税(和/或)股票交易所在地适用的预缴所得税后的净额确认为投资收益。债券投资在持有期间应取得的按票面利率或者发行价计算的利息扣除在适用情况下由债券发行企业代扣代缴的个人所得税及由基金管理



人缴纳的增值税后的净额确认为利息收入。基金投资在持有期间应取得的红利于除权日确认为投资收益。资产支持证券在持有期间收到的款项，根据资产支持证券的预计收益率或票面利率区分属于资产支持证券投资本金部分和投资收益部分，将本金部分冲减资产支持证券投资成本，并将投资收益部分扣除在适用情况下由基金管理人缴纳的增值税后的净额确认为利息收入。

以公允价值计量且其变动计入当期损益的金融资产在持有期间的公允价值变动扣除在适用情况下公允价值变动产生的预估增值税后的净额确认为公允价值变动损益；于处置时，其处置价格与初始确认金额之间的差额扣除在适用情况下由基金管理人缴纳的增值税后的净额确认为投资收益，其中包括从公允价值变动损益结转的公允价值累计变动额。

应收款项在持有期间确认的利息收入按实际利率法计算，实际利率法与直线法差异较小的则按直线法计算。

#### 7.4.4.10 费用的确认和计量

##### 新金融工具准则

本基金的管理人报酬、托管费和销售服务费(如有)在费用涵盖期间按基金合同约定的费率和计算方法确认。

以摊余成本计量的负债在持有期间确认的利息支出按实际利率法计算，实际利率法与直线法差异较小的则按直线法计算。

##### 原金融工具准则(截至 2021 年 12 月 31 日前适用的原金融工具准则)

本基金于 2022 年 1 月 1 日起执行新金融工具准则，但选择不重述比较信息。因此，比较信息继续适用本基金以前年度的如下会计政策。

本基金的管理人报酬、托管费和销售服务费(如有)在费用涵盖期间按基金合同约定的费率和计算方法逐日确认。

其他金融负债在持有期间确认的利息支出按实际利率法计算，实际利率法与直线法差异较小的则按直线法计算。

#### 7.4.4.11 基金的收益分配政策

本基金同一类/级别的每一基金份额享有同等分配权。本基金收益以现金形式分配，但基金份额持有人可选择现金红利或将现金红利按分红除权日的基金份额净值自动转为基金份额进行再投资。若期末未分配利润中的未实现部分为正数，包括基金经营活动产生的未实现损益以及基金份额交易产生的未实现平准金等，则期末可供分配利润的金额为期末未分配利润中的已实现部分；若期末未分配利润的未实现部分为负数，则期末可供分配利润的金额为期末未分配利润，即已实现部分相抵未实现部分后的余额。

经宣告的拟分配基金收益于分红除权日从净资产转出。

#### 7.4.4.12 外币交易

外币交易按交易发生日的即期汇率将外币金额折算为人民币入账。

以公允价值计量的外币非货币性项目，于估值日采用估值日的即期汇率折算为人民币，所产生的折算差额直接计入公允价值变动损益科目。

#### 7.4.4.13 分部报告

本基金以内部组织结构、管理要求、内部报告制度为依据确定经营分部，以经营分部为基础确定报告分部并披露分部信息。经营分部是指本基金内同时满足下列条件的组成部分：(1) 该组成部分能够在日常活动中产生收入、发生费用；(2) 本基金的基金管理人能够定期评价该组成部分的经营成果，以决定向其配置资源、评价其业绩；(3) 本基金能够取得该组成部分的财务状况、经营成果和现金流量等有关会计信息。如果两个或多个经营分部具有相似的经济特征，并且满足一定条件的，则合并为一个经营分部。

本基金目前以一个单一的经营分部运作，不需要披露分部信息。

#### 7.4.4.14 其他重要的会计政策和会计估计

根据本基金的估值原则和中国证监会允许的基金行业估值实务操作，本基金确定以下类别基金投资、股票投资和债券投资的公允价值时采用的估值方法及其关键假设如下：

(1) 对于基金投资，根据中基协发[2017]3号《关于发布〈基金中基金估值业务指引（试行）〉的通知》之附件《基金中基金估值业务指引（试行）》，按采用如下方法估值：

(a) 对于交易型开放式指数基金、境内上市定期开放式基金及封闭式基金，按所投资基金估值日的收盘价估值；

(b) 对于境内上市开放式基金 (LOF) 及其他境内非货币市场基金，按所投资基金估值日的份额净值估值；

(c) 对于境内上市交易型货币市场基金，如所投资基金披露份额净值，则按所投资基金估值日的份额净值估值；如所投资基金披露万份(百份)收益，则按所投资基金前一估值日后至估值日期间(含节假日)的万份(百份)收益计提估值日基金收益；

(d) 对于境内非上市货币市场基金按所投资基金前一估值日后至估值日期间(含节假日)的万份收益计提估值日基金收益。

如遇所投资基金不公布基金份额净值、进行折算或拆分、估值日无交易等特殊情况，本基金根据以下原则进行估值：

(a) 以所投资基金的基金份额净值估值的，若所投资基金与基金中基金估值频率一致但未公布

估值日基金份额净值，按其最近公布的基金份额净值为基础估值。

(b) 以所投资基金的收盘价估值的，若估值日无交易，且最近交易日后市场环境未发生重大变化，按最近交易日的收盘价估值；如最近交易日后市场环境发生了重大变化的，可使用最新的基金份额净值为基础或参考类似投资品种的现行市价及重大变化因素调整最近交易市价，确定公允价值。

(c) 如果所投资基金前一估值日至估值日期间发生分红除权、折算或拆分，基金管理人应根据基金份额净值或收盘价、单位基金份额分红金额、折算拆分比例、持仓份额等因素合理确定公允价值。

(2) 对于证券交易所上市的股票和债券，若出现重大事项停牌或交易不活跃(包括涨跌停时的交易不活跃)等情况，本基金根据中国证监会公告[2017]13号《中国证监会关于证券投资基金估值业务的指导意见》，根据具体情况采用《关于发布中基协(AMAC)基金行业股票估值指数的通知》提供的指数收益法、市盈率法、现金流量折现法等估值技术进行估值。

(3) 对于在锁定期内的非公开发行股票、首次公开发行股票时公司股东公开发售股份、通过大宗交易取得的带限售期的股票等流通受限股票，根据中国基金业协会中基协发[2017]6号《关于发布〈证券投资基金投资流通受限股票估值指引(试行)〉的通知》之附件《证券投资基金投资流通受限股票估值指引(试行)》(以下简称“指引”)，按估值日在证券交易所上市交易的同一股票的公允价值扣除中证指数有限公司根据指引所独立提供的该流通受限股票剩余限售期对应的流动性折扣后的价值进行估值。

(4) 对于在证券交易所上市或挂牌转让的固定收益品种(可转换债券、资产支持证券和私募债券除外)及在银行间同业市场交易的固定收益品种，根据中国证监会公告[2017]13号《中国证监会关于证券投资基金估值业务的指导意见》及《中国证券投资基金业协会估值核算工作小组关于2015年1季度固定收益品种的估值处理标准》采用估值技术确定公允价值。本基金持有的证券交易所上市或挂牌转让的固定收益品种(可转换债券、资产支持证券和私募债券除外)，按照中证指数有限公司所独立提供的估值结果确定公允价值。本基金持有的银行间同业市场固定收益品种按照中债金融估值中心有限公司所独立提供的估值结果确定公允价值。

#### 7.4.5 会计政策和会计估计变更以及差错更正的说明

##### 7.4.5.1 会计政策变更的说明

财政部于2017年颁布了修订后的《企业会计准则第22号——金融工具确认和计量》、《企业会计准则第23号——金融资产转移》、《企业会计准则第24号——套期会计》及《企业会计准则第37号——金融工具列报》(以下合称“新金融工具准则”)，财政部、中国银行保险监督管理委员会

会于 2020 年 12 月 30 日发布了《关于进一步贯彻落实新金融工具相关会计准则的通知》，公募基金证券投资基金自 2022 年 1 月 1 日起执行新金融工具准则。此外，财政部于 2022 年颁布了《关于印发《资产管理产品相关会计处理规定》的通知》(财会[2022]14 号)，中国证监会于 2022 年颁布了修订后的《证券投资基金信息披露 XBRL 模板第 3 号<年度报告和中期报告>》，本基金的基金管理人已采用上述准则及通知编制本基金 2022 年度财务报表，对本基金财务报表的影响列示如下：

#### (a) 金融工具

根据新金融工具准则的相关规定，本基金对于首次执行该准则的累积影响数调整 2022 年年初留存收益以及财务报表其他相关项目金额，2021 年度的比较财务报表未重列。于 2021 年 12 月 31 日及 2022 年 1 月 1 日，本基金均没有指定为以公允价值计量且其变动计入当期损益的金融资产。

于 2022 年 1 月 1 日，本财务报表中金融资产和金融负债按照原金融工具准则和新金融工具准则的规定进行分类和计量的结果如下：

银行存款、结算备付金、存出保证金、交易性金融资产-债券投资、应收利息、卖出回购金融资产款、应付交易费用、应付利息和其他负债，对其账面价值的影响金额分别为 1,991.35 元、758.67 元、9.24 元、447,271.24 元、-450,030.50 元、-17,264.30 元、-23,873.60 元、17,264.30 元和 23,873.60 元。

#### (b) 修订后的《证券投资基金信息披露 XBRL 模板第 3 号<年度报告和中期报告>》

根据中国证监会于 2022 年颁布的修订后的《证券投资基金信息披露 XBRL 模板第 3 号<年度报告和中期报告>》，本基金的基金管理人在编制本财务报表时调整了部分财务报表科目的列报和披露，这些调整未对本基金财务报表产生重大影响。

### 7.4.5.2 会计估计变更的说明

无。

### 7.4.5.3 差错更正的说明

无。

### 7.4.6 税项

根据财政部、国家税务总局财税[2002]128 号《关于开放式证券投资基金有关税收问题的通知》、财税[2008]1 号《关于企业所得税若干优惠政策的通知》、财税[2012]85 号《关于实施上市公司股息红利差别化个人所得税政策有关问题的通知》、财税[2015]101 号《关于上市公司股息红利差别化个人所得税政策有关问题的通知》、财税[2016]36 号《关于全面推开营业税改征增值税试点的通知》、财税[2016]46 号《关于进一步明确全面推开营改增试点金融业有关政策的通知》、财税[2016]70 号《关于金融机构同业往来等增值税政策的补充通知》、财税[2016]140 号《关于明

确金融 房地产开发 教育辅助服务等增值税政策的通知》、财税[2017]2号《关于资管产品增值税政策有关问题的补充通知》、财税[2017]56号《关于资管产品增值税有关问题的通知》、财税[2017]90号《关于租入固定资产进项税额抵扣等增值税政策的通知》及其他相关财税法规和实务操作，主要税项列示如下：

(1) 资管产品运营过程中发生的增值税应税行为，以资管产品管理人为增值税纳税人。资管产品管理人运营资管产品过程中发生的增值税应税行为，暂适用简易计税方法，按照3%的征收率缴纳增值税。对资管产品在2018年1月1日前运营过程中发生的增值税应税行为，未缴纳增值税的，不再缴纳；已缴纳增值税的，已纳税额从资管产品管理人以后月份的增值税应纳税额中抵减。

对证券投资基金管理人运用基金买卖股票、债券的转让收入免征增值税，对国债、地方政府债以及金融同业往来利息收入亦免征增值税。资管产品管理人运营资管产品提供的贷款服务，以2018年1月1日起产生的利息及利息性质的收入为销售额。资管产品管理人运营资管产品转让2017年12月31日前取得的基金、非货物期货，可以选择按照实际买入价计算销售额，或者以2017年最后一个交易日的基金份额净值、非货物期货结算价格作为买入价计算销售额。

(2) 对基金从证券市场中取得的收入，包括买卖股票、债券的差价收入，股票的股息、红利收入，债券的利息收入及其他收入，暂不征收企业所得税。

(3) 对基金取得的企业债券利息收入，应由发行债券的企业在向基金支付利息时代扣代缴20%的个人所得税。对基金从上市公司取得的股息红利所得，持股期限在1个月以内(含1个月)的，其股息红利所得全额计入应纳税所得额；持股期限在1个月以上至1年(含1年)的，暂减按50%计入应纳税所得额；持股期限超过1年的，暂免征收个人所得税。对基金持有的上市公司限售股，解禁后取得的股息、红利收入，按照上述规定计算纳税，持股时间自解禁日起计算；解禁前取得的股息、红利收入继续暂减按50%计入应纳税所得额。上述所得统一适用20%的税率计征个人所得税。

(4) 基金卖出股票按0.1%的税率缴纳股票交易印花税，买入股票不征收股票交易印花税。

(5) 本基金的城市维护建设税、教育费附加和地方教育附加等税费按照实际缴纳增值税额的适用比例计算缴纳。

## 7.4.7 重要财务报表项目的说明

### 7.4.7.1 银行存款

单位：人民币元

项目	本期末 2022年12月31日	上年度末 2021年12月31日
活期存款	15,519,065.31	7,509,683.31
等于：本金	15,516,658.78	7,509,683.31
加：应计利息	2,406.53	-

减：坏账准备		
定期存款		
等于：本金		
加：应计利息		
减：坏账准备		
其中：存款期限 1 个月以内		
存款期限 1-3 个月		
存款期限 3 个月以上		
其他存款		
等于：本金		
加：应计利息		
减：坏账准备		
合计	15,519,065.31	7,509,683.31

## 7.4.7.2 交易性金融资产

单位：人民币元

项目		本期末 2022 年 12 月 31 日			
		成本	应计利息	公允价值	公允价值变动
股票		-	-	-	-
贵金属投资-金交所黄金合约		-	-	-	-
债券	交易所市场	8,519,279.55	157,536.44	8,660,936.44	-15,879.55
	银行间市场	-	-	-	-
	合计	8,519,279.55	157,536.44	8,660,936.44	-15,879.55
资产支持证券		-	-	-	-
基金		267,935,165.84	-	255,304,818.42	-12,630,347.42
其他		-	-	-	-
合计		276,454,445.39	157,536.44	263,965,754.86	-12,646,226.97
项目		上年度末 2021 年 12 月 31 日			
		成本	应计利息	公允价值	公允价值变动
股票		72,949,724.91	-	71,930,412.07	-1,019,312.84
贵金属投资-金交所黄金合约		-	-	-	-
债券	交易所市场	36,420,134.84	-	35,559,819.60	-860,315.24
	银行间市场	-	-	-	-
	合计	36,420,134.84	-	35,559,819.60	-860,315.24
资产支持证券		-	-	-	-
基金		292,163,118.48	-	316,911,759.23	24,748,640.75

其他	-	-	-	-
合计	401,532,978.23	-	424,401,990.90	22,869,012.67

注：股票投资的成本、公允价值及公允价值变动均包含中国存托凭证的成本、公允价值及公允价值变动。

#### 7.4.7.3 衍生金融资产/负债

##### 7.4.7.3.1 衍生金融资产/负债期末余额

注：无。

##### 7.4.7.3.2 期末基金持有的期货合约情况

注：无。

##### 7.4.7.3.3 期末基金持有的黄金衍生品情况

注：无。

#### 7.4.7.4 买入返售金融资产

##### 7.4.7.4.1 各项买入返售金融资产期末余额

注：无。

##### 7.4.7.4.2 期末买断式逆回购交易中取得的债券

注：无。

##### 7.4.7.4.3 按预期信用损失一般模型计提减值准备的说明

无。

#### 7.4.7.5 债权投资

##### 7.4.7.5.1 债权投资情况

注：无。

##### 7.4.7.5.2 债权投资减值准备计提情况

注：无。

#### 7.4.7.6 其他债权投资

##### 7.4.7.6.1 其他债权投资情况

注：无。

##### 7.4.7.6.2 其他债权投资减值准备计提情况

注：无。

## 7.4.7.7 其他权益工具投资

## 7.4.7.7.1 其他权益工具投资情况

注：无。

## 7.4.7.7.2 报告期末其他权益工具投资情况

注：无。

## 7.4.7.8 其他资产

单位：人民币元

项目	本期末 2022 年 12 月 31 日	上年度末 2021 年 12 月 31 日
应收利息	-	450,030.50
其他应收款	-	-
待摊费用	-	-
合计	-	450,030.50

## 7.4.7.9 其他负债

单位：人民币元

项目	本期末 2022 年 12 月 31 日	上年度末 2021 年 12 月 31 日
应付券商交易单元保证金	-	-
应付赎回费	-	-
应付证券出借违约金	-	-
应付交易费用	-	23,873.60
其中：交易所市场	-	23,873.60
银行间市场	-	-
应付利息	-	-17,264.30
预提费用	162,000.00	195,000.00
合计	162,000.00	201,609.30

## 7.4.7.10 实收基金

金额单位：人民币元

鹏华养老 2035 混合 (FOF) A

项目	本期 2022 年 1 月 1 日至 2022 年 12 月 31 日	
	基金份额 (份)	账面金额
上年度末	276,156,759.61	276,156,759.61
本期申购	7,849,934.71	7,849,934.71
本期赎回 (以“-”号填列)	-64,036,833.96	-64,036,833.96
-基金拆分/份额折算前	-	-
基金拆分/份额折算调整	-	-
本期申购	-	-
本期赎回 (以“-”号填列)	-	-
本期末	219,969,860.36	219,969,860.36



## 鹏华养老 2035 混合 (FOF) Y

项目	本期 2022 年 11 月 16 日 (基金合同生效日) 至 2022 年 12 月 31 日	
	基金份额 (份)	账面金额
上年度末	-	-
本期申购	7,192,297.70	7,192,297.70
本期赎回 (以“-”号填列)	-	-
-基金拆分/份额折算前	-	-
基金拆分/份额折算调整	-	-
本期申购	-	-
本期赎回 (以“-”号填列)	-	-
本期末	7,192,297.70	7,192,297.70

注：申购含红利再投、转换入份额；赎回含转换出份额。

## 7.4.7.11 其他综合收益

注：无。

## 7.4.7.12 未分配利润

单位：人民币元

## 鹏华养老 2035 混合 (FOF) A

项目	已实现部分	未实现部分	未分配利润合计
本期期初	79,147,540.98	33,837,380.50	112,984,921.48
本期利润	-9,405,137.60	-35,347,205.26	-44,752,342.86
本期基金份额交易产生的变动数	-15,223,126.90	-1,398,513.17	-16,621,640.07
其中：基金申购款	2,097,338.37	189,269.64	2,286,608.01
基金赎回款	-17,320,465.27	-1,587,782.81	-18,908,248.08
本期已分配利润	-	-	-
本期末	54,519,276.48	-2,908,337.93	51,610,938.55

## 鹏华养老 2035 混合 (FOF) Y

项目	已实现部分	未实现部分	未分配利润合计
本期期初	-	-	-
本期利润	-12,011.26	-61,059.67	-73,070.93
本期基金份额交易产生的变动数	-7,328.85	37,911.88	30,583.03
其中：基金申购款	-7,328.85	37,911.88	30,583.03
基金赎回款	-	-	-
本期已分配利润	-	-	-
本期末	-19,340.11	-23,147.79	-42,487.90

## 7.4.7.13 存款利息收入

单位：人民币元

项目	本期	上年度可比期间
	2022 年 1 月 1 日至 2022 年 12 月 31	2021 年 1 月 1 日至 2021 年

	日	12月31日
活期存款利息收入	51,806.92	41,973.93
定期存款利息收入	-	-
其他存款利息收入	-	-
结算备付金利息收入	15,853.48	36,006.47
其他	749.24	746.34
合计	68,409.64	78,726.74

注：其他包含认/申购款利息收入、结算保证金利息收入、风控金利息收入等

#### 7.4.7.14 股票投资收益

##### 7.4.7.14.1 股票投资收益项目构成

单位：人民币元

项目	本期 2022年1月1日至2022年12月31日	上年度可比期间 2021年1月1日至2021年12月31日
股票投资收益——买卖股票差价收入	-5,673,988.88	2,346,242.84
股票投资收益——赎回差价收入	-	-
股票投资收益——申购差价收入	-	-
股票投资收益——证券出借差价收入	-	-
合计	-5,673,988.88	2,346,242.84

##### 7.4.7.14.2 股票投资收益——买卖股票差价收入

单位：人民币元

项目	本期 2022年1月1日至2022年12月31日	上年度可比期间 2021年1月1日至2021年12月31日
卖出股票成交总额	73,498,806.32	112,348,989.79
减：卖出股票成本总额	79,026,483.92	110,002,746.95
减：交易费用	146,311.28	-
买卖股票差价收入	-5,673,988.88	2,346,242.84

##### 7.4.7.14.3 股票投资收益——证券出借差价收入

注：无。

## 7.4.7.15 基金投资收益

单位：人民币元

项目	本期 2022年1月1日至2022年12月31日	上年度可比期间 2021年1月1日至2021年12月31日
卖出/赎回基金成交总额	697,150,722.37	778,903,656.21
减：卖出/赎回基金成本总额	703,427,930.23	703,895,665.25
减：买卖基金差价收入应缴纳增值税额	52,499.28	-
减：交易费用	1,075,378.09	-
基金投资收益	-7,405,085.23	75,007,990.96

## 7.4.7.16 债券投资收益

## 7.4.7.16.1 债券投资收益项目构成

单位：人民币元

项目	本期 2022年1月1日至2022年12月31日	上年度可比期间 2021年1月1日至2021年12月31日
债券投资收益——利息收入	339,213.38	-
债券投资收益——买卖债券（债转股及债券到期兑付）差价收入	-457,206.53	338,756.79
债券投资收益——赎回差价收入	-	-
债券投资收益——申购差价收入	-	-
合计	-117,993.15	338,756.79

## 7.4.7.16.2 债券投资收益——买卖债券差价收入

单位：人民币元

项目	本期 2022年1月1日至2022年12月31日	上年度可比期间 2021年1月1日至2021年12月31日
卖出债券（债转股及债券到期兑付）成交总额	42,459,097.43	24,223,608.92
减：卖出债券（债转股及债券到期兑付）成本总额	42,233,290.29	23,425,876.18
减：应计利息总额	682,740.64	458,975.95
减：交易费用	273.03	-
买卖债券差价收入	-457,206.53	338,756.79

## 7.4.7.16.3 债券投资收益——赎回差价收入

注：无。

## 7.4.7.16.4 债券投资收益——申购差价收入

注：无。

## 7.4.7.17 资产支持证券投资收益

## 7.4.7.17.1 资产支持证券投资收益项目构成

注：无。

## 7.4.7.17.2 资产支持证券投资收益——买卖资产支持证券差价收入

注：无。

## 7.4.7.17.3 资产支持证券投资收益——赎回差价收入

注：无。

## 7.4.7.17.4 资产支持证券投资收益——申购差价收入

注：无。

## 7.4.7.18 贵金属投资收益

## 7.4.7.18.1 贵金属投资收益项目构成

注：无。

## 7.4.7.18.2 贵金属投资收益——买卖贵金属差价收入

注：无。

## 7.4.7.18.3 贵金属投资收益——赎回差价收入

注：无。

## 7.4.7.18.4 贵金属投资收益——申购差价收入

注：无。

## 7.4.7.19 衍生工具收益

## 7.4.7.19.1 衍生工具收益——买卖权证差价收入

注：无。

## 7.4.7.19.2 衍生工具收益——其他投资收益

注：无。

## 7.4.7.20 股利收益

单位：人民币元

项目	本期	上年度可比期间
	2022 年 1 月 1 日至 2022 年 12 月 31 日	2021 年 1 月 1 日至 2021 年 12 月 31 日
股票投资产生的股利收益	224.73	446,290.06

其中：证券出借权益补偿收入	-	-
基金投资产生的股利收益	6,273,798.70	9,961,558.53
合计	6,274,023.43	10,407,848.59

#### 7.4.7.21 公允价值变动收益

单位：人民币元

项目名称	本期 2022年1月1日至2022年 12月31日	上年度可比期间 2021年1月1日至2021 年12月31日
1. 交易性金融资产	-35,515,239.64	-79,592,427.06
股票投资	1,019,312.84	-15,064,719.68
债券投资	844,435.69	-838,043.94
资产支持证券投资	-	-
基金投资	-37,378,988.17	-63,689,663.44
贵金属投资	-	-
其他	-	-
2. 衍生工具	-	-
权证投资	-	-
3. 其他	-	-
减：应税金融商品公允价值 变动产生的预估增值税	-95,513.14	55,973.57
合计	-35,419,726.50	-79,648,400.63

#### 7.4.7.22 其他收入

单位：人民币元

项目	本期 2022年1月1日至2022年12月 31日	上年度可比期间 2021年1月1日至2021 年12月31日
基金赎回费收入	-	-
销售服务费	9,711.89	8,331.21
合计	9,711.89	8,331.21

#### 7.4.7.23 持有基金产生的费用

项目	本期费用 2022年1月1日至2022 年12月31日	上年度可比期间 2021年1月1日至2021年12 月31日
当期持有基金产生的应支付销售服 务费(元)	93,034.37	355,776.67
当期持有基金产生的应支付管理费 (元)	2,180,134.36	4,720,851.95
当期持有基金产生的应支付托管费 (元)	437,015.02	919,972.71

注：上述费用为根据所投资基金的招募说明书列明的计算方法对销售服务费、管理费和托管费进

行的估算；上述费用已在本基金所持有基金的净值中体现，不构成本基金的费用项目。

#### 7.4.7.24 信用减值损失

注：无。

#### 7.4.7.25 其他费用

单位：人民币元

项目	本期	上年度可比期间
	2022 年 1 月 1 日至 2022 年 12 月 31 日	2021 年 1 月 1 日至 2021 年 12 月 31 日
审计费用	42,000.00	75,000.00
信息披露费	120,000.00	120,000.00
证券出借违约金	-	-
银行汇划费用	6,167.01	8,685.88
账户维护费	18,000.00	18,000.00
交易费用	-	925,191.49
其他	1,200.00	1,200.00
合计	187,367.01	1,148,077.37

#### 7.4.7.26 分部报告

无。

#### 7.4.8 或有事项、资产负债表日后事项的说明

##### 7.4.8.1 或有事项

无。

##### 7.4.8.2 资产负债表日后事项

无。

#### 7.4.9 关联方关系

关联方名称	与本基金的关系
鹏华基金管理有限公司（“鹏华基金公司”）	基金管理人、基金注册登记机构、基金销售机构
中国建设银行股份有限公司（“中国建设银行”）	基金托管人、基金代销机构
国信证券股份有限公司（“国信证券”）	基金管理人的股东、基金代销机构
深圳市北融信投资发展有限公司	基金管理人的股东
意大利欧利盛资本资产管理股份公司（“Eurizon Capital SGR S.p.A.”）	基金管理人的股东
鹏华资产管理有限公司（“鹏华资产”）	基金管理人的子公司

注：1、本报告期存在控制关系或其他重大利害关系的关联方没有发生变化。 2、下述关联交易均在正常业务范围内按一般商业条款订立。

## 7.4.10 本报告期及上年度可比期间的关联方交易

### 7.4.10.1 通过关联方交易单元进行的交易

#### 7.4.10.1.1 股票交易

注：无。

#### 7.4.10.1.2 债券交易

注：无。

#### 7.4.10.1.3 债券回购交易

注：无。

#### 7.4.10.1.4 基金交易

注：无。

#### 7.4.10.1.5 权证交易

注：无。

#### 7.4.10.1.6 应支付关联方的佣金

注：无。

### 7.4.10.2 关联方报酬

#### 7.4.10.2.1 基金管理费

单位：人民币元

项目	本期 2022年1月1日至2022年12 月31日	上年度可比期间 2021年1月1日至2021年 12月31日
当期发生的基金应支付的管理费	1,720,127.02	2,172,889.40
其中：支付销售机构的客户维护费	397,232.09	762,106.31

注：1、本基金投资于基金管理人所管理的其他基金部分不收取管理费。鹏华养老 2035 混合 (FOF) A 支付基金管理人鹏华基金公司的管理人报酬按前一日鹏华养老 2035 混合 (FOF) A 基金资产净值扣除该类基金财产中持有的本基金管理人管理的其他基金份额所对应的基金资产后的余额的 0.6% 的年费率计提，逐日累计至每月月底，按月支付。其计算公式为：日管理人报酬 = 前一日鹏华养老 2035 混合 (FOF) A 基金资产净值扣除该类基金财产中持有的本基金管理人管理的其他基金份额所对应的基金资产后的余额 × 0.6% / 当年天数。鹏华养老 2035 混合 (FOF) Y 支付基金管理人鹏华基金公司的管理人报酬按前一日鹏华养老 2035 混合 (FOF) Y 基金资产净值扣除该类基金财产中持有的本基金管理人管理的其他基金份额所对应的基金资产后的余额的 0.3% 的年费率计提，逐日累计至每月月底，按月支付。其计算公式为：日管理人报酬 = 前一日鹏华养老 2035 混合 (FOF) Y 基金

资产净值扣除该类基金财产中持有的本基金管理人管理的其他基金份额所对应的基金资产后的余额 $\times 0.3\%$ /当年天数。

2、根据《开放式证券投资基金销售费用管理规定》，基金管理人依据销售机构销售基金的保有量提取一定比例的客户维护费，用以向基金销售机构支付客户服务及销售活动中产生的相关费用，客户维护费从基金管理费中列支。

#### 7.4.10.2.2 基金托管费

单位：人民币元

项目	本期 2022年1月1日至2022年12 月31日	上年度可比期间 2021年1月1日至2021年 12月31日
当期发生的基金应支付的托管费	393,280.74	654,577.63

注：本基金基金财产中投资于本基金托管人中国建设银行托管的其他基金份额的部分不收取托管费。在通常情况下，鹏华养老 2035 混合 (FOF) A 托管费按前一日鹏华养老 2035 混合 (FOF) A 基金资产净值扣除该类基金财产中持有的由本基金托管人托管的基金份额所对应的基金资产后的余额（若为负数，则取 0）的 0.15% 的年费率计提，逐日累计至每月月底，按月支付。其计算公式为：日托管费 = 前一日鹏华养老 2035 混合 (FOF) A 基金资产净值扣除该类基金财产中持有的由本基金托管人托管的基金份额所对应的基金资产后的余额（若为负数，则取 0）的 0.15%/当年天数。鹏华养老 2035 混合 (FOF) Y 托管费按前一日鹏华养老 2035 混合 (FOF) Y 基金资产净值扣除该类基金财产中持有的由本基金托管人托管的基金份额所对应的基金资产后的余额（若为负数，则取 0）的 0.075% 的年费率计提，逐日累计至每月月底，按月支付。其计算公式为：日托管费 = 前一日鹏华养老 2035 混合 (FOF) Y 基金资产净值扣除该类基金财产中持有的由本基金托管人托管的基金份额所对应的基金资产后的余额（若为负数，则取 0）的 0.075%/当年天数。

#### 7.4.10.2.3 销售服务费

注：无。

#### 7.4.10.3 与关联方进行银行间同业市场的债券(含回购)交易

注：无。

#### 7.4.10.4 报告期内转融通证券出借业务发生重大关联交易事项的说明

##### 7.4.10.4.1 与关联方通过约定申报方式进行的适用固定期限费率的证券出借业务的情况

注：无。



#### 7.4.10.4.2 与关联方通过约定申报方式进行的适用市场化期限费率的证券出借业务的情况

注：无。

#### 7.4.10.5 各关联方投资本基金的情况

##### 7.4.10.5.1 报告期内基金管理人运用自有资金投资本基金的情况

注：无。

##### 7.4.10.5.2 报告期末除基金管理人之外的其他关联方投资本基金的情况

注：本基金本报告期末及上年度末除基金管理人之外的其他关联方没有投资及持有本基金份额。

#### 7.4.10.6 由关联方保管的银行存款余额及当期产生的利息收入

单位：人民币元

关联方名称	本期 2022年1月1日至2022年12月31日		上年度可比期间 2021年1月1日至2021年12月31日	
	期末余额	当期利息收入	期末余额	当期利息收入
中国建设银行	15,519,065.31	51,806.92	7,509,683.31	41,973.93

#### 7.4.10.7 本基金在承销期内参与关联方承销证券的情况

金额单位：人民币元

本期 2022年1月1日至2022年12月31日					
关联方名称	证券代码	证券名称	发行方式	基金在承销期内买入	
				数量（单位：股/张）	总金额
-	-	-	-	-	-
上年度可比期间 2021年1月1日至2021年12月31日					
关联方名称	证券代码	证券名称	发行方式	基金在承销期内买入	
				数量（单位：股/张）	总金额
国信证券	301066	万事利	网下申购	3,436	18,004.64
国信证券	301032	新柴股份	网下申购	5,124	25,466.28
国信证券	300986	志特新材	网下申购	2,632	38,927.28

注：本表包含参与基金托管人的关联方承销证券的情况。

#### 7.4.10.8 其他关联交易事项的说明

##### 7.4.10.8.1 其他关联交易事项的说明

2022年12月31日，本基金持有基金管理人鹏华基金所管理的公开募集证券投资基金合计24,138,437.47元，占本基金资产净值的比例为8.66%（2021年12月31日，本基金持有基金管理人鹏华基金所管理的公开募集证券投资基金合计49,713,277.02元，占本基金资产净值的比例

为 12.78%)。

#### 7.4.10.8.2 当期交易及持有基金管理人以及管理人关联方所管理基金产生的费用

项目	本期费用 2022 年 1 月 1 日至 2022 年 12 月 31 日	上年度可比期间 2021 年 1 月 1 日至 2021 年 12 月 31 日
当期交易基金产生的申购费 (元)	-	-
当期交易基金产生的赎回费 (元)	18,612.90	46,947.54
当期持有基金产生的应支付销售服务费 (元)	9,711.89	8,331.21
当期持有基金产生的应支付管理费 (元)	179,513.78	1,998,230.07
当期持有基金产生的应支付托管费 (元)	44,621.63	406,223.68
当期交易基金产生的转换费 (元)	2,304.50	21,804.42
当期交易基金产生的交易费用 (元)	440.85	-

注：上述费用为本基金交易及持有基金管理人以及管理人关联方所管理基金产生的费用，其中申购费、赎回费是实际产生的费用，销售服务费、管理费和托管费等其他费用为估算费用。

#### 7.4.11 利润分配情况

注：无。

#### 7.4.12 期末 (2022 年 12 月 31 日) 本基金持有的流通受限证券

##### 7.4.12.1 因认购新发/增发证券而于期末持有的流通受限证券

注：无。

##### 7.4.12.2 期末持有的暂时停牌等流通受限股票

注：无。

##### 7.4.12.3 期末债券正回购交易中作为抵押的债券

###### 7.4.12.3.1 银行间市场债券正回购

无。

###### 7.4.12.3.2 交易所市场债券正回购

无。

##### 7.4.12.4 期末参与转融通证券出借业务的证券

注：无。

## 7.4.13 金融工具风险及管理

### 7.4.13.1 风险管理政策和组织架构

本基金为 FOF 型基金。本基金的投资范围为具有良好流动性的金融工具，主要包括经中国证监会依法核准或注册的公开募集的基金(包含 QDII 基金)，以及境内依法发行上市的股票(含主板，中小板，创业板及其他经中国证监会核准上市的股票，存托凭证)，内地与香港股票市场交易互联互通机制允许买卖的规定范围内的香港联合交易所上市的股票(以下简称“港股通标的股票”)，债券(包括国债，央行票据，金融债券，企业债券，公司债券，中期票据，短期融资券，超短期融资券，次级债券，政府支持机构债，政府支持债券，地方政府债，可转换债券，中小企业私募债等)，货币市场工具，权证，资产支持证券，债券回购，同业存单，银行存款(包括协议存款，定期存款及其他银行存款)以及法律法规或中国证监会允许基金投资的其他金融工具(但须符合中国证监会相关规定)。如法律法规或监管机构以后允许基金投资其他品种，基金管理人在履行适当程序后，可以将其纳入投资范围。

本基金在日常经营活动中面临的与这些金融工具相关的风险主要包括信用风险、流动性风险及市场风险。本基金的基金管理人从事风险管理的主要目标是争取将以上风险控制在限定的范围之内，使本基金在风险和收益之间取得最佳的平衡以实现“风险和收益相匹配”的风险收益目标。

本基金的基金管理人致力于全面内部控制体系的建设，建立了从董事会层面到各业务部门的风险管理组织架构。本基金的基金管理人在董事会下设风险控制和合规审计委员会，主要负责制定基金管理人风险控制战略和控制政策、协调突发重大风险等事项；督察长负责对基金管理人各业务环节合法合规运作进行监督检查，组织、指导基金管理人内部监察稽核工作，并可向董事会和中国证监会直接报告；在公司内部设立独立的监察稽核部，专职负责对基金管理人各部门、各业务的风险控制情况进行督促和检查，并适时提出整改建议。

本基金的基金管理人对于金融工具的风险管理方法主要是通过定性分析和定量分析的方法去估测各种风险产生的可能损失。从定性分析的角度出发，判断风险损失的严重程度和出现同类风险损失的频度。而从定量分析的角度出发，根据本基金的投资目标，结合基金资产所运用金融工具特征通过特定的风险量化指标、模型，日常的量化报告，确定风险损失的限度和相应置信程度，及时可靠地对各种风险进行监督、检查和评估，并通过相应决策，将风险控制在可承受的范围内。

### 7.4.13.2 信用风险

信用风险是指基金在交易过程中因交易对手未履行合约责任，或者基金所投资证券的发行人出现违约、拒绝支付到期本息等情况，导致基金资产损失和收益变化的风险。

本基金的基金管理人在交易前对交易对手的资信状况进行了充分的评估。本基金的银行存款

存放在本基金的托管行中国建设银行股份有限公司及其他具有基金托管资格的银行，与该银行存款相关的信用风险不重大。

本基金在交易所进行的交易均以中国证券登记结算有限责任公司为交易对手完成证券交收和款项清算，违约风险可能性很小；在银行间同业市场进行交易前均对交易对手进行信用评估并对证券交割方式进行限制以控制相应的信用风险。

本基金的基金管理人建立了信用风险管理流程，通过对投资品种信用等级评估来控制证券发行人的信用风险，且通过分散化投资以分散信用风险。

于 2022 年 12 月 31 日，本基金未持有信用类债券（2021 年 12 月 31 日：2.71%）。

#### **7.4.13.2.1 按短期信用评级列示的债券投资**

注：无。

#### **7.4.13.2.2 按短期信用评级列示的资产支持证券投资**

注：无。

#### **7.4.13.2.3 按短期信用评级列示的同业存单投资**

注：无。

#### **7.4.13.2.4 按长期信用评级列示的债券投资**

注：无。

#### **7.4.13.2.5 按长期信用评级列示的资产支持证券投资**

注：无。

#### **7.4.13.2.6 按长期信用评级列示的同业存单投资**

注：无。

### **7.4.13.3 流动性风险**

流动性风险是指基金在履行与金融负债有关的义务时遇到资金短缺的风险。本基金的流动性风险一方面来自于基金份额持有人可随时或于约定开放日要求赎回其持有的基金份额，另一方面来自于投资品种所处的交易市场不活跃而带来的变现困难或因投资集中而无法在市场出现剧烈波动的情况下以合理的价格变现。

针对兑付赎回资金的流动性风险，本基金的基金管理人每日对本基金的申购赎回情况进行严密监控并预测流动性需求，保持基金投资组合中的可用现金头寸与之相匹配。本基金的基金管理人在基金合同中设计了巨额赎回条款，约定在非常情况下赎回申请的处理方式，控制因开放申购赎回模式带来的流动性风险，有效保障基金持有人利益。

针对投资品种变现的流动性风险，本基金的基金管理人通过独立的风险管理职能部门设定流

动性比例要求,对流动性指标进行持续的监测和分析,包括组合持仓集中度指标、组合在短期内变现能力的综合指标、组合中变现能力较差的投资品种比例以及流通受限制的投资品种比例等。本基金所持大部分证券在证券交易所上市,其余亦可在银行间同业市场交易,因此除附注中列示的部分基金资产流通暂时受限制不能自由转让的情况外,其余金融资产均能以合理价格适时变现。此外,本基金可通过卖出回购金融资产方式借入短期资金应对流动性需求,其上限一般不超过基金持有的债券投资的公允价值。

于 2022 年 12 月 31 日,本基金所持有的全部金融负债的合同约定到期日均为一个月以内且不计息,可赎回基金份额净值(净资产)无固定到期日且不计息,因此账面余额即为未折现的合约到期现金流量。

#### 7.4.13.3.1 金融资产和金融负债的到期期限分析

注:无。

#### 7.4.13.3.2 报告期内本基金组合资产的流动性风险分析

本基金的基金管理人在基金运作过程中严格按照《公开募集证券投资基金运作管理办法》及《公开募集开放式证券投资基金流动性风险管理规定》(自 2017 年 10 月 1 日起施行)等法规的要求对本基金组合资产的流动性风险进行管理,通过独立的风险管理部门对本基金的组合持仓集中度指标、流通受限制的投资品种比例以及组合在短期内变现能力的综合指标等流动性指标进行持续的监测和分析。

本基金持有单只基金的市值,不高于本基金资产净值的 20%,且不持有其他基金中基金。本基金的基金管理人管理的全部基金中基金持有单只基金(ETF 联接基金除外)不超过被投资基金净资产的 20%,被投资基金净资产规模以最近定期报告披露的规模为准。本基金投资于一家公司发行的证券(不含本基金所投资的基金份额)市值不超过基金资产净值的 10%,且本基金与由本基金的基金管理人管理的其他基金共同持有一家上市公司发行的证券(不含本基金所投资的基金份额)不得超过该证券的 10%。本基金与由本基金的基金管理人管理的其他开放式基金共同持有一家上市公司发行的可流通股不得超过该上市公司可流通股票的 15%,本基金与由本基金的基金管理人管理的全部投资组合持有一家上市公司发行的可流通股,不得超过该上市公司可流通股票的 30%(完全按照有关指数构成比例进行证券投资的开放式基金及中国证监会认定的特殊投资组合不受该比例限制)。

本基金所持部分证券在证券交易所上市,其余亦可在基金销售机构申购、赎回,部分基金资产流通暂时受限制不能自由转让的情况参见附注“期末本基金持有的流通受限证券”。此外,本基金可通过卖出回购金融资产方式借入短期资金应对流动性需求,其上限一般不超过基金持有的债

券投资的公允价值。在本基金开放日，本基金投资于流通受限基金不高于本基金资产净值的 10%；本基金主动投资于流动性受限资产的市值合计不得超过基金资产净值的 15%。

本基金的基金管理人每日对基金组合资产中 7 个工作日可变现资产的可变现价值进行审慎评估与测算，确保每日确认的净赎回申请不得超过 7 个工作日可变现资产的可变现价值。

同时，本基金的基金管理人通过合理分散逆回购交易的到期日与交易对手的集中度；按照穿透原则对交易对手的财务状况、偿付能力及杠杆水平等进行必要的尽职调查与严格的准入管理，以及对不同的交易对手实施交易额度管理并进行动态调整等措施严格管理本基金从事逆回购交易的流动性风险和交易对手风险。此外，本基金的基金管理人建立了逆回购交易质押品管理制度：根据质押品的资质确定质押率水平；持续监测质押品的风险状况与价值变动以确保质押品按公允价值计算足额；并在与私募类证券资管产品及中国证监会认定的其他主体为交易对手开展逆回购交易时，可接受质押品的资质要求与基金合同约定的投资范围保持一致。

#### 7.4.13.4 市场风险

市场风险是指基金所持金融工具的公允价值或未来现金流量因所处市场各类价格因素的变动而发生波动的风险，包括利率风险、外汇风险和其他价格风险。

##### 7.4.13.4.1 利率风险

利率风险是指金融工具的公允价值或未来现金流量受市场利率变动而发生波动的风险。利率敏感性金融工具均面临由于市场利率上升而导致公允价值下降的风险，其中浮动利率类金融工具还面临每个付息期间结束根据市场利率重新定价时对于未来现金流影响的风险。

本基金持有的利率敏感性资产主要为银行存款、结算备付金及债券投资等，其余大部分金融资产和金融负债不计息，因此本基金的收入及经营活动的现金流量在很大程度上独立于市场利率变化。本基金的基金管理人定期对本基金面临的利率敏感性缺口进行监控。

##### 7.4.13.4.1.1 利率风险敞口

单位：人民币元

本期末 2022 年 12 月 31 日	1 年以内	1-5 年	5 年以上	不计息	合计
资产					
银行存款	15,519,065.31	-	-	-	15,519,065.31
结算备付金	74,056.03	-	-	-	74,056.03
存出保证金	17,045.09	-	-	-	17,045.09
交易性金融资产	8,660,936.44	-	-	255,304,818.42	263,965,754.86
应收股利	-	-	-	302.69	302.69
应收申购款	-	-	-	275,589.62	275,589.62
应收清算款	-	-	-	850,541.16	850,541.16
资产总计	24,271,102.87	-	-	256,431,251.89	280,702,354.76

负债					
应付赎回款	-	-	-	191,463.80	191,463.80
应付管理人报酬	-	-	-	129,453.82	129,453.82
应付托管费	-	-	-	31,717.55	31,717.55
应付清算款	-	-	-	1,457,110.88	1,457,110.88
其他负债	-	-	-	162,000.00	162,000.00
负债总计	-	-	-	1,971,746.05	1,971,746.05
利率敏感度缺口	24,271,102.87	-	-	-254,459,505.84	278,730,608.71
上年度末 2021 年 12 月 31 日	1 年以内	1-5 年	5 年以上	不计息	合计
资产					
银行存款	7,509,683.31	-	-	-	7,509,683.31
结算备付金	1,532,661.36	-	-	-	1,532,661.36
存出保证金	18,518.64	-	-	-	18,518.64
交易性金融资产	25,007,300.00	7,384,819.60	3,167,700.00	388,842,171.30	424,401,990.90
应收股利	-	-	-	139.68	139.68
应收申购款	-	-	-	99,866.27	99,866.27
其他资产	-	-	-	450,030.50	450,030.50
资产总计	34,068,163.31	7,384,819.60	3,167,700.00	389,392,207.75	434,012,890.66
负债					
应付赎回款	-	-	-	3,647,457.30	3,647,457.30
应付管理人报酬	-	-	-	194,458.46	194,458.46
应付托管费	-	-	-	45,114.22	45,114.22
应付清算款	-	-	-	52,434.60	52,434.60
卖出回购金融资产款	40,600,000.00	-	-	-	40,600,000.00
应交税费	-	-	-	130,135.69	130,135.69
其他负债	-	-	-	201,609.30	201,609.30
负债总计	40,600,000.00	-	-	4,271,209.57	44,871,209.57
利率敏感度缺口	-6,531,836.69	7,384,819.60	3,167,700.00	385,120,998.18	389,141,681.09

注：表中所示为本基金资产及负债的账面价值，并按照合约规定的利率重新定价日或到期日孰早者予以分类。

#### 7.4.13.4.1.2 利率风险的敏感性分析

注：于 2022 年 12 月 31 日，本基金持有的交易性债券投资和资产支持证券公允价值占基金资产净值的比例为 3.11%。因此当利率发生合理、可能的变动时，对于本基金资产净值无重大影响。

#### 7.4.13.4.2 外汇风险

外汇风险是指金融工具的公允价值或未来现金流量因外汇汇率变动而发生波动的风险。本基金的所有资产及负债以人民币计价，因此无重大外汇风险。

##### 7.4.13.4.2.1 外汇风险敞口

注：无。

#### 7.4.13.4.2.2 外汇风险的敏感性分析

注：无。

#### 7.4.13.4.3 其他价格风险

其他价格风险是指基金所持金融工具的公允价值或未来现金流量因除市场利率和外汇汇率以外的市场价格因素变动而发生波动的风险。本基金主要投资于证券交易所上市或银行间同业市场交易的证券投资品种，所面临的其他价格风险来源于单个证券发行主体自身经营情况或特殊事项的影响，也可能来源于证券市场整体波动的影响。

本基金的基金管理人在构建和管理投资组合的过程中，采用“自上而下”的策略，通过对宏观经济情况及政策的分析，结合证券市场运行情况，做出资产配置及组合构建的决定；通过对单个证券的定性分析及定量分析，选择符合基金合同约定范围的投资品种进行投资。本基金的基金管理人定期结合宏观及微观环境的变化，对投资策略、资产配置、投资组合进行修正，来主动应对可能发生的市场价格风险。

本基金通过投资组合的分散化降低其他价格风险。

本基金投资于经中国证监会依法核准或注册的公开募集的基金份额的比例不低于基金资产的 80%；本基金权益类资产(包括股票(含存托凭证)，股票型基金，混合型基金)的战略配置比例为 20%，固定收益类资产(包括债券，债券型基金，货币市场基金等)的战略配置比例 80%。权益类资产的战术调整幅度不超过战略配置比例的正负 10%。在极端市场情况下，可以将权益类资产占比最低调整到 0%。本基金投资于港股通标的股票占基金股票(含存托凭证)资产的 0-50%。每个交易日日终，现金或到期日在一年以内的政府债券不低于基金资产净值的 5%，其中，现金不包括结算备付金，存出保证金，应收申购款等。如法律法规或监管机构以后对投资比例要求有变更的，基金管理人在履行适当程序后，可以做出相应调整。2021/01/01-2023/12/31，权益类资产上限 60%，权益类资产下限 45%。

此外，本基金的基金管理人每日对本基金所持有的证券价格实施监控，定期运用多种定量方法对基金进行风险度量，包括 VaR (Value at Risk) 指标等来测试本基金面临的潜在价格风险，及时可靠地对风险进行跟踪和控制。

#### 7.4.13.4.3.1 其他价格风险敞口

金额单位：人民币元

项目	本期末 2022 年 12 月 31 日		上年度末 2021 年 12 月 31 日	
	公允价值	占基金资产净值 比例 (%)	公允价值	占基金资产净值 比例 (%)



交易性金融资产—股票投资	-	-	71,930,412.07	18.48
交易性金融资产—基金投资	255,304,818.42	91.60	316,911,759.23	81.44
交易性金融资产—债券投资	-	-	10,552,519.60	2.71
交易性金融资产—贵金属投资	-	-	-	-
衍生金融资产—权证投资	-	-	-	-
其他	-	-	-	-
合计	255,304,818.42	91.60	399,394,690.90	102.63

注：债券投资为可转换债券、可交换债券投资。

#### 7.4.13.4.3.2 其他价格风险的敏感性分析

假设	除业绩比较基准外的其他市场变量保持不变		
	相关风险变量的变动	对资产负债表日基金资产净值的影响金额（单位：人民币元）	
		本期末（2022年12月31日）	上年度末（2021年12月31日）
分析	业绩比较基准上升5%	7,262,326.01	11,886,332.65
	业绩比较基准下降5%	-7,262,326.01	-11,886,332.65

注：无。

#### 7.4.13.4.4 采用风险价值法管理风险

无。

#### 7.4.14 公允价值

##### 7.4.14.1 金融工具公允价值计量的方法

公允价值计量结果所属的层次，由对公允价值计量整体而言具有重要意义的输入值所属的最低层次决定：

第一层次：相同资产或负债在活跃市场上未经调整的报价。

第二层次：除第一层次输入值外相关资产或负债直接或间接可观察的输入值。

第三层次：相关资产或负债的不可观察输入值。

## 7.4.14.2 持续的以公允价值计量的金融工具

## 7.4.14.2.1 各层次金融工具的公允价值

单位：人民币元

公允价值计量结果所属的层次	本期末 2022 年 12 月 31 日	上年度末 2021 年 12 月 31 日
第一层次	255,304,818.42	399,021,260.75
第二层次	8,660,936.44	25,012,804.49
第三层次	-	367,925.66
合计	263,965,754.86	424,401,990.90

## 7.4.14.2.2 公允价值所属层次间的重大变动

<p>本基金以导致各层次之间转换的事项发生日为确认各层次之间转换的时点。</p> <p>对于证券交易所上市的股票和债券，若出现重大事项停牌、交易不活跃(包括涨跌停时的交易不活跃)、或属于非公开发行等情况，本基金不会于停牌日至交易恢复活跃日期间、交易不活跃期间及限售期间将相关股票和债券的公允价值列入第一层次；并根据估值调整中采用的不可观察输入值对于公允价值的影响程度，确定相关股票、债券和基金的公允价值应属第二层次还是第三层次。</p>
--

## 7.4.14.2.3 第三层次公允价值余额及变动情况

## 7.4.14.2.3.1 第三层次公允价值余额及变动情况

单位：人民币元

项目	本期 2022 年 1 月 1 日至 2022 年 12 月 31 日		
	交易性金融资产		合计
	债券投资	股票投资	
期初余额	-	367,925.66	367,925.66
当期购买	-	-	-
当期出售/结算	-	-	-
转入第三层次	-	-	-
转出第三层次	-	332,264.25	332,264.25
当期利得或损失总额	-	-35,661.41	-35,661.41
其中：计入损益的利得或损失	-	-35,661.41	-35,661.41
计入其他综合收益的利得或损失	-	-	-

期末余额	-	-	-
期末仍持有的第三层次金融资产计入本期损益的未实现利得或损失的变动——公允价值变动损益	-	-	-
项目	上年度可比同期 2021年1月1日至2021年12月31日		
	交易性金融资产		合计
	债券投资	股票投资	
期初余额	-	-	-
当期购买	-	145,559.85	145,559.85
当期出售/结算	-	-	-
转入第三层次	-	-	-
转出第三层次	-	-	-
当期利得或损失总额	-	222,365.81	222,365.81
其中：计入损益的利得或损失	-	222,365.81	222,365.81
计入其他综合收益的利得或损失	-	-	-
期末余额	-	367,925.66	367,925.66
期末仍持有的第三层次金融资产计入本期损益的未实现利得或损失的变动——公允价值变动损益	-	222,365.81	222,365.81

## 7.4.14.2.3.2 使用重要不可观察输入值的第三层次公允价值计量的情况

单位：人民币元

项目	本期末公允价值	采用的估值技术	不可观察输入值		
			名称	范围/加权平均值	与公允价值之间的关系
流通受限股票	-	-	-	-	-
项目	上年度末公允价值	采用的估值技术	不可观察输入值		
			名称	范围/加权平均值	与公允价值之间的关系
流通受限股票	367,925.66	平均价格亚式期权模型	预期波动率	0.3138-2.2471	负相关

## 7.4.14.3 非持续的以公允价值计量的金融工具的说明

无。

## 7.4.14.4 不以公允价值计量的金融工具的相关说明

不以公允价值计量的金融资产和负债主要包括应收款项和其他金融负债，其账面价值与公允价值相差很小。

## 7.4.15 有助于理解和分析会计报表需要说明的其他事项

无。

## § 8 投资组合报告

## 8.1 期末基金资产组合情况

金额单位：人民币元

序号	项目	金额	占基金总资产的比例 (%)
1	权益投资	-	-
	其中：股票	-	-
2	基金投资	255,304,818.42	90.95
3	固定收益投资	8,660,936.44	3.09
	其中：债券	8,660,936.44	3.09
	资产支持证券	-	-
4	贵金属投资	-	-
5	金融衍生品投资	-	-
6	买入返售金融资产	-	-
	其中：买断式回购的买入返售金融资产	-	-
7	银行存款和结算备付金合计	15,593,121.34	5.56
8	其他各项资产	1,143,478.56	0.41
9	合计	280,702,354.76	100.00

## 8.2 报告期末按行业分类的股票投资组合

## 8.2.1 报告期末按行业分类的境内股票投资组合

注：无。

## 8.2.2 报告期末按行业分类的港股通投资股票投资组合

注：无。

## 8.3 期末按公允价值占基金资产净值比例大小排序的所有股票投资明细

注：无。

## 8.4 报告期内股票投资组合的重大变动

## 8.4.1 累计买入金额超出期初基金资产净值 2%或前 20 名的股票明细

金额单位：人民币元

序号	股票代码	股票名称	本期累计买入金额	占期初基金资产净值比例 (%)
1	002405	四维图新	998,640.00	0.26

2	002466	天齐锂业	998,583.00	0.26
3	002128	电投能源	998,213.00	0.26
4	000423	东阿阿胶	995,526.00	0.26
5	300390	天华超净	993,457.00	0.26
6	002468	申通快递	972,698.00	0.25
7	001227	兰州银行	28,088.76	0.01
8	001308	康冠科技	25,054.92	0.01
9	603132	金徽股份	14,493.60	0.00
10	603209	兴通股份	12,804.40	0.00
11	001266	宏英智能	9,536.67	0.00
12	603150	万朗磁塑	8,547.50	0.00
13	603070	万控智造	7,300.50	0.00
14	603215	比依股份	7,187.50	0.00
15	001313	粤海饲料	6,628.16	0.00

注：买入金额按买入成交金额（成交单价乘以成交数量）填列，不考虑相关交易费用。

#### 8.4.2 累计卖出金额超出期初基金资产净值 2%或前 20 名的股票明细

金额单位：人民币元

序号	股票代码	股票名称	本期累计卖出金额	占期初基金资产净值比例 (%)
1	300525	博思软件	7,526,741.27	1.93
2	300769	德方纳米	5,959,481.00	1.53
3	300792	壹网壹创	5,809,950.43	1.49
4	300037	新宙邦	5,036,423.00	1.29
5	002497	雅化集团	5,023,290.82	1.29
6	002254	泰和新材	4,949,369.15	1.27
7	000012	南玻 A	4,486,934.00	1.15
8	300035	中科电气	3,643,440.10	0.94
9	600089	特变电工	3,643,152.00	0.94
10	600141	兴发集团	3,495,127.00	0.90
11	000792	盐湖股份	3,444,517.77	0.89
12	688200	华峰测控	3,081,646.81	0.79
13	002709	天赐材料	2,556,425.58	0.66
14	688508	芯朋微	2,239,005.37	0.58
15	300655	晶瑞电材	2,237,129.00	0.57
16	300725	药石科技	2,154,875.55	0.55
17	002128	电投能源	1,127,178.00	0.29
18	002405	四维图新	1,052,702.00	0.27
19	002466	天齐锂业	994,043.00	0.26
20	300390	天华超净	991,314.00	0.25

注：卖出金额按卖出成交金额（成交单价乘以成交数量）填列，不考虑相关交易费用。

#### 8.4.3 买入股票的成本总额及卖出股票的收入总额

单位：人民币元

买入股票成本（成交）总额	6,076,759.01
卖出股票收入（成交）总额	73,498,806.32

注：买入股票成本、卖出股票收入均按买卖成交金额（成交单价乘以成交数量）填列，不考虑相关交易费用。

## 8.5 期末按债券品种分类的债券投资组合

金额单位：人民币元

序号	债券品种	公允价值	占基金资产净值比例 (%)
1	国家债券	8,660,936.44	3.11
2	央行票据	-	-
3	金融债券	-	-
	其中：政策性金融债	-	-
4	企业债券	-	-
5	企业短期融资券	-	-
6	中期票据	-	-
7	可转债（可交换债）	-	-
8	同业存单	-	-
9	其他	-	-
10	合计	8,660,936.44	3.11

## 8.6 期末按公允价值占基金资产净值比例大小排序的前五名债券投资明细

金额单位：人民币元

序号	债券代码	债券名称	数量（张）	公允价值	占基金资产净值比例 (%)
1	019629	20 国债 03	85,000	8,660,936.44	3.11

## 8.7 期末按公允价值占基金资产净值比例大小排序的所有资产支持证券投资明细

注：无。

## 8.8 报告期末按公允价值占基金资产净值比例大小排序的前五名贵金属投资明细

注：无。

## 8.9 期末按公允价值占基金资产净值比例大小排序的前五名权证投资明细

注：无。

## 8.10 本基金投资股指期货的投资政策

本基金基金合同的投资范围尚未包含股指期货投资。

## 8.11 报告期末本基金投资的国债期货交易情况说明

### 8.11.1 本期国债期货投资政策

本基金基金合同的投资范围尚未包含国债期货投资。

### 8.11.2 本期国债期货投资评价

本基金基金合同的投资范围尚未包含国债期货投资。

## 8.12 本报告期投资基金情况

### 8.12.1 投资政策及风险说明

本基金为混合型基金中基金，其预期收益及预期风险水平低于股票型基金、股票型基金中基金，高于债券型基金、债券型基金中基金、货币市场基金及货币型基金中基金。

本基金采用目标日期投资策略，随着所设定目标日期的临近，将逐步降低权益类资产的配置比例，风险与收益水平会随着目标日期的临近而逐步降低。本基金将投资港股通标的股票，需承担汇率风险以及香港证券市场的风险。权益类资产指的是股票型基金、混合型基金及股票，此处混合型基金是在最近连续 4 个季度的季度报告中对股票资产的实际持仓比例不低于基金资产的 50%。如果法律法规对该比例要求有变更的，以变更后的比例为准，本基金的投资范围会做相应调整。

### 8.12.2 报告期末按公允价值占基金资产净值比例大小排序的基金投资明细

序号	基金代码	基金名称	运作方式	持有份额 (份)	公允价值 (元)	占基金资产净值比例 (%)	是否属于基金管理人及管理人关联方所管理的基金
1	512800	华宝中证银行ETF	交易型开放式 (ETF)	30,979,700.00	33,396,116.60	11.98	否
2	380009	中银添利债券发起A	契约型开放式	16,000,000.00	20,881,600.00	7.49	否
3	420102	天弘永利债券B	契约型开放式	16,821,559.01	19,805,703.58	7.11	否
4	206003	鹏华信用增利A	契约型开放式	11,835,918.79	14,972,437.27	5.37	是
5	004427	交银增利	契约型开	12,386,704.87	14,423,079.15	5.17	否

		增强 债券 A	放式				
6	000547	建信 健康 民生 混合 A	契约 型开 放式	2,397,719.13	13,714,953.42	4.92	否
7	166301	华商 新趋 势优 选混 合	上市 契约 型开 放式 (LOF)	1,552,136.43	13,700,708.27	4.92	否
8	485111	工银 瑞信 双利 债券 A	契约 型开 放式	4,813,956.11	8,462,934.84	3.04	否
9	000338	鹏华 双债 保利 债券	契约 型开 放式	6,584,267.71	7,668,696.60	2.75	是
10	519133	海富 通改 革驱 动混 合	契约 型开 放式	3,443,174.71	7,603,562.71	2.73	否
11	588000	华夏 上证 科创 板 50 成份 ETF	交易 型开 放式 (ETF)	6,991,300.00	7,012,273.90	2.52	否
12	519212	万家 宏观 择时 多策	契约 型开 放式	3,661,180.57	7,012,259.15	2.52	否



		略混 合					
13	006624	中泰 玉衡 价值 优选 混合	契 约 型 开 放 式	3,255,090.28	6,943,758.59	2.49	否
14	519756	交银 国 企 改 革 灵 活 配 置 混 合	契 约 型 开 放 式	3,541,564.95	6,658,142.11	2.39	否
15	000772	景顺 长 城 中 国 回 报 混 合	契 约 型 开 放 式	3,872,623.68	6,300,758.73	2.26	否
16	007210	华 商 瑞 丰 短 债 债 券 C	契 约 型 开 放 式	5,594,927.27	6,005,035.44	2.15	否
17	006392	中 信 保 诚 创 新 成 长 混 合	契 约 型 开 放 式	1,832,808.85	5,210,309.00	1.87	否
18	515220	国 泰 中 证 煤 炭 E T F	交 易 型 开 放 式 (E T F)	2,035,400.00	4,333,366.60	1.55	否
19	005233	广 发 睿 毅 领 先 混 合 A	契 约 型 开 放 式	1,320,244.73	3,895,514.10	1.40	否

20	006551	中庚 价值 领航 混合	契约 型开 放式	1,700,916.33	3,866,012.73	1.39	否
21	450004	国富 深化 价值 混合	契约 型开 放式	2,215,105.04	3,852,953.71	1.38	否
22	512880	国泰 中证 全指 证券 公司 ETF	交易 型开 放式 (ETF)	4,007,800.00	3,482,778.20	1.25	否
23	515050	华夏 中证 5G 通 信主 题 ETF	交易 型开 放式 (ETF)	3,809,400.00	3,009,426.00	1.08	否
24	511990	华宝 添益 货币 A	交易 型开 放式 (ETF)	27,704.00	2,769,707.50	0.99	否
25	001667	南方 转型 增长 灵活 配置 混合 A	契约 型开 放式	1,255,768.79	2,448,749.14	0.88	否
26	159995	华夏 国证 半导 体芯 片 ETF	交易 型开 放式 (ETF)	2,367,500.00	2,367,500.00	0.85	否

27	515030	华夏 中证 新能源 汽车 ETF	交易 型开 放式 (ETF)	1,403,200.00	2,354,569.60	0.84	否
28	159755	广发 国证 新能源 车电 池 ETF	交易 型开 放式 (ETF)	2,620,100.00	2,321,408.60	0.83	否
29	001822	华商 智能 生活 灵活 配置 混合 A	契约 型开 放式	771,089.52	2,045,700.50	0.73	否
30	515650	富国 中证 消费 50ETF	交易 型开 放式 (ETF)	1,541,600.00	1,948,582.40	0.70	否
31	003293	易方 达科 瑞灵 活配 置混 合	契约 型开 放式	957,036.18	1,863,827.96	0.67	否
32	000739	平安 新鑫 先锋 混合 A	契约 型开 放式	701,092.33	1,763,948.30	0.63	否
33	000612	华宝 生态 中国	契约 型开 放式	384,744.85	1,727,504.38	0.62	否

		混合					
34	515170	华夏 中证 细分 食品 饮料 产业 主题 ETF	交易 型开 放式 (ETF)	2,186,900.00	1,653,296.40	0.59	否
35	001438	易方 达瑞 享混 合E	契约 型开 放式	494,709.57	1,349,567.71	0.48	否
36	070021	嘉实 主题 新动 力混 合	契约 型开 放式	400,000.00	1,331,600.00	0.48	否
37	512670	鹏华 中证 国防 ETF	交易 型开 放式 (ETF)	1,337,800.00	1,186,628.60	0.43	是
38	159949	华安 创业 板 50ETF	交易 型开 放式 (ETF)	1,089,500.00	1,121,095.50	0.40	否
39	159825	富国 中证 农业 主题 ETF	交易 型开 放式 (ETF)	1,242,800.00	1,066,322.40	0.38	否
40	001515	平安 新鑫 先锋 混合 C	契约 型开 放式	360,287.06	875,497.56	0.31	否

41	516550	嘉实 中证 大农 业 ETF	交易 型开 放式 (ETF)	952,900.00	741,356.20	0.27	否
42	001173	中欧 瑾和 灵活 配置 混合 A	契约 型开 放式	498,287.98	683,551.45	0.25	否
43	004224	南方 军工 改革 灵活 配置 混合 A	契约 型开 放式	306,000.00	460,560.60	0.17	否
44	519702	交银 趋势 优先 混合 A	契约 型开 放式	96,900.53	415,848.62	0.15	否
45	512690	鹏华 中证 酒 ETF	交易 型开 放式 (ETF)	365,500.00	310,675.00	0.11	是
46	002251	华夏 军工 安全 混合 A	契约 型开 放式	167,611.35	284,939.30	0.10	否

## 8.13 投资组合报告附注

### 8.13.1 基金投资的前十名证券的发行主体本期是否出现被监管部门立案调查，或在报告编制日前一年内受到公开谴责、处罚的情形

本基金投资的前十名证券中本期没有发行主体被监管部门立案调查的、或在报告编制日前一

年内受到公开谴责、处罚的证券。

### 8.13.2 基金投资的前十名股票是否超出基金合同规定的备选股票库

本基金投资的前十名证券没有超出基金合同规定的证券备选库。

### 8.13.3 期末其他各项资产构成

单位：人民币元

序号	名称	金额
1	存出保证金	17,045.09
2	应收清算款	850,541.16
3	应收股利	302.69
4	应收利息	-
5	应收申购款	275,589.62
6	其他应收款	-
7	待摊费用	-
8	其他	-
9	合计	1,143,478.56

### 8.13.4 期末持有的处于转股期的可转换债券明细

注：无。

### 8.13.5 期末前十名股票中存在流通受限情况的说明

注：无。

### 8.13.6 投资组合报告附注的其他文字描述部分

由于四舍五入的原因，投资组合报告中数字分项之和与合计项之间可能存在尾差。

## §9 基金份额持有人信息

### 9.1 期末基金份额持有人户数及持有人结构

份额单位：份

份额级别	持有人户数 (户)	户均持有的基金份额	持有人结构			
			机构投资者		个人投资者	
			持有份额	占总份额比例 (%)	持有份额	占总份额比例 (%)
鹏华养老 2035 混合 (FOF) A	91,683	2,399.24	95,666,887.60	43.49	124,302,972.76	56.51
鹏华养老 2035 混合 (FOF) Y	2,407	2,988.08	-	-	7,192,297.70	100.00
合计	94,090	2,414.31	95,666,887.60	42.11	131,495,270.46	57.89

## 9.2 期末基金管理人的从业人员持有本基金的情况

项目	份额级别	持有份额总数 (份)	占基金总份额比例 (%)
基金管理人所有从业人员持有本基金	鹏华养老 2035 混合 (FOF) A	716,048.40	0.3255
	鹏华养老 2035 混合 (FOF) Y	44,831.21	0.6233
	合计	760,879.61	0.3349

注：截至本报告期末，本基金管理人从业人员投资、持有本基金符合相关法律法规、中国证监会规定及相关管理制度的规定。

## 9.3 期末基金管理人的从业人员持有本开放式基金份额总量区间情况

项目	份额级别	持有基金份额总量的数量区间 (万份)
本公司高级管理人员、基金投资和研究部门负责人持有本开放式基金	鹏华养老 2035 混合 (FOF) A	10~50
	鹏华养老 2035 混合 (FOF) Y	0~10
	合计	10~50
本基金基金经理持有本开放式基金	鹏华养老 2035 混合 (FOF) A	-
	鹏华养老 2035 混合 (FOF) Y	0~10
	合计	0~10

注：截至本报告期末，本公司高级管理人员、基金投资和研究部门负责人及本基金的基金经理投资、持有本基金符合相关法律法规、中国证监会规定及相关管理制度的规定。

## 9.4 期末兼任私募资产管理计划投资经理的基金经理本人及其直系亲属持有本人管理的产品的情况

注：无。

## § 10 开放式基金份额变动

单位：份

项目	鹏华养老 2035 混合 (FOF) A	鹏华养老 2035 混合 (FOF) Y
基金合同生效日 (2018 年 12 月 5 日) 基金份额总额	260,266,319.30	-
本报告期期初基金份额总额	276,156,759.61	-
本报告期基金总申购份额	7,849,934.71	7,192,297.70
减：本报告期基金总赎回份额	64,036,833.96	-
本报告期基金拆分变动份额	-	-

本报告期末基金份额总额	219,969,860.36	7,192,297.70
-------------	----------------	--------------

## § 11 重大事件揭示

### 11.1 基金份额持有人大会决议

本基金本报告期内无基金份额持有人大会决议。

### 11.2 基金管理人、基金托管人的专门基金托管部门的重大人事变动

基金管理人的重大人事变动：

报告期内，公司原董事 AndreaVismara 先生辞去本公司董事职务。经 2022 年第三次临时股东大会会议审议通过，股东会同意由 SandroVesprini 先生担任本公司董事，任职日期自 2022 年 3 月 31 日起。

报告期内，公司原监事 SandroVesprini 先生辞去本公司监事职务。经 2022 年第三次临时股东大会会议审议通过，股东会同意由 LorenzoPetracca 先生担任本公司监事，任职日期自 2022 年 3 月 31 日起。

报告期内，刘焯先生不再担任监事。经民主选举，宁江先生当选为公司职工监事，任职日期自 2022 年 9 月 8 日起。

报告期内，经公司第六届董事会第一百一十次会议审议通过，聘任刘焯先生担任公司副总经理，任职日期自 2022 年 9 月 7 日起。

本公司已将上述变更事项报中国证券监督管理委员会深圳监管局备案。

基金托管人的专门基金托管部门的重大人事变动：

无。

### 11.3 涉及基金管理人、基金财产、基金托管业务的诉讼

本报告期无涉及对公司运营管理及基金运作产生重大影响的，与本基金管理人、基金财产、基金托管业务相关的诉讼事项。

### 11.4 基金投资策略的改变

未改变。

### 11.5 本报告期持有的基金发生的重大影响事件

工银瑞信基本面量化策略混合型证券投资基金基金经理变更，离任基金经理游凇峰，新任基金经理张乐涛。

工银瑞信美丽城镇主题股票型证券投资基金基金经理变更，离任基金经理王君正，新任基金



经理胡志利。

工银瑞信双利债券型证券投资基金基金经理变更，增聘基金经理李昱。

## 11.6 为基金进行审计的会计师事务所情况

本报告期内未改聘为本基金审计的会计师事务所。本年度应支付给普华永道中天会计师事务所（特殊普通合伙）审计费用 42,000.00 元，该审计机构已提供审计服务的年限为 4 年。

## 11.7 管理人、托管人及其高级管理人员受稽查或处罚等情况

### 11.7.1 管理人及其高级管理人员受稽查或处罚等情况

注：无。

### 11.7.2 托管人及其高级管理人员受稽查或处罚等情况

注：无。

## 11.8 基金租用证券公司交易单元的有关情况

### 11.8.1 基金租用证券公司交易单元进行股票投资及佣金支付情况

金额单位：人民币元

券商名称	交易单元数量	股票交易		应支付该券商的佣金		备注
		成交金额	占当期股票成交总额的比例 (%)	佣金	占当期佣金总量的比例 (%)	
兴业证券	3	66,493,459.80	83.69	53,950.59	82.04	-
安信证券	1	9,751,115.68	12.27	8,886.94	13.51	-
中金公司	1	3,211,347.84	4.04	2,926.48	4.45	-
长城证券	1	-	-	-	-	-
长江证券	1	-	-	-	-	-
东方财富证券	1	-	-	-	-	-
东莞证券	1	-	-	-	-	-
方正证券	2	-	-	-	-	-
光大证券	1	-	-	-	-	-
广发证券	2	-	-	-	-	-
国泰君安	2	-	-	-	-	-
国信证券	1	-	-	-	-	-
海通证券	1	-	-	-	-	-
华创证券	1	-	-	-	-	-
华泰证券	1	-	-	-	-	-
华西证券	1	-	-	-	-	-
平安证券	2	-	-	-	-	-
瑞信方正	1	-	-	-	-	-
瑞银证券	1	-	-	-	-	-

上海证券	1	-	-	-	-	-
申万宏源 证券	1	-	-	-	-	-
天风证券	2	-	-	-	-	-
西部证券	1	-	-	-	-	-
湘财证券	1	-	-	-	-	-
银河证券	2	-	-	-	-	-
招商证券	1	-	-	-	-	-
中航证券	1	-	-	-	-	-
中金财富	1	-	-	-	-	-
中泰证券	1	-	-	-	-	-
中信建投 证券	1	-	-	-	-	-
中信证券	1	-	-	-	-	-
中银国际	1	-	-	-	-	-

注：交易单元选择的标准和程序：

1) 基金管理人负责选择代理本基金证券买卖的证券经营机构，使用其交易单元作为基金的专用交易单元，选择的标准是：

- (1) 实力雄厚，信誉良好，注册资本不少于 3 亿元人民币；
- (2) 财务状况良好，各项财务指标显示公司经营状况稳定；
- (3) 经营行为规范，最近二年未发生因重大违规行为而受到中国证监会处罚；
- (4) 内部管理规范、严格，具备健全的内控制度，并能满足基金运作高度保密的要求；
- (5) 具备基金运作所需的高效、安全的通讯条件，交易设施符合代理本基金进行证券交易的需要，并能为本基金提供全面的信息服务；
- (6) 研究实力较强，有固定的研究机构和专门的研究人员，能及时为本基金提供高质量的咨询服务。

2) 选择交易单元的程序：

我公司根据上述标准，选定符合条件的证券公司作为租用交易单元的对象。我公司投研部门定期对所选定证券公司的服务进行综合评比，评比内容包括：提供研究报告质量、数量、及时性以及提供研究服务主动性和质量等情况，并依据评比结果确定交易单元交易的具体情况。我公司在比较了多家证券经营机构的财务状况、经营状况、研究水平后，向券商租用交易单元作为基金专用交易单元。

### 11.8.2 基金租用证券公司交易单元进行其他证券投资的情况

金额单位：人民币元

券	债券交易	债券回购交易	权证交易	基金交易
---	------	--------	------	------

商名称	成交金额	占当期债券成交总额的比例 (%)	成交金额	占当期债券回购成交总额的比例 (%)	成交金额	占当期权证成交总额的比例 (%)	成交金额	占当期基金成交总额的比例 (%)
兴业证券	26,504,765.48	85.18	-	-	-	-	284,244,981.11	59.51
安信证券	-	-	484,700,000.00	34.42	-	-	31,274,129.17	6.55
中金公司	4,613,076.10	14.82	161,000,000.00	11.43	-	-	146,249,753.80	30.62
长城证券	-	-	383,200,000.00	27.21	-	-	15,837,822.60	3.32
长江证券	-	-	-	-	-	-	-	-
东方财富证券	-	-	-	-	-	-	-	-
东莞证券	-	-	-	-	-	-	-	-
方正	-	-	-	-	-	-	-	-

证券									
光大证券	-	-	-	-	-	-	-	-	-
广发证券	-	-	-	-	-	-	-	-	-
国泰君安	-	-	-	-	-	-	-	-	-
国信证券	-	-	-	-	-	-	-	-	-
海通证券	-	-	-	-	-	-	-	-	-
华创证券	-	-	-	-	-	-	-	-	-
华泰证券	-	-	-	-	-	-	-	-	-
华西证券	-	-	-	-	-	-	-	-	-
平安证券	-	-	-	-	-	-	-	-	-
瑞信方正	-	-	-	-	-	-	-	-	-
瑞银证	-	-	-	-	-	-	-	-	-

券									
上海 证券	-	-	-	-	-	-	-	-	-
申万 宏源 证券	-	-	-	-	-	-	-	-	-
天风 证券	-	-	-	-	-	-	-	-	-
西部 证券	-	-	-	-	-	-	-	-	-
湘财 证券	-	-	-	-	-	-	-	-	-
银河 证券	-	-	-	-	-	-	-	-	-
招商 证券	-	-	-	-	-	-	-	-	-
中航 证券	-	-	-	-	-	-	-	-	-
中金 财富	-	-	-	-	-	-	-	-	-
中泰 证券	-	-	-	-	-	-	-	-	-
中	-	-	-	-	-	-	-	-	-

信建投证券								
中信证券	-	-	379,300,000.00	26.94	-	-	-	-
中银国际	-	-	-	-	-	-	-	-

### 11.9 其他重大事件

序号	公告事项	法定披露方式	法定披露日期
1	鹏华基金管理有限公司关于暂停客服电话服务的公告	《中国证券报》、基金管理人网站及中国证监会基金电子披露网站	2022年01月01日
2	鹏华基金管理有限公司关于旗下公开募集证券投资基金执行新金融工具相关会计准则的公告	《中国证券报》、基金管理人网站及中国证监会基金电子披露网站	2022年01月01日
3	鹏华养老目标日期 2035 三年持有期混合型基金中基金 (FOF) 2021 年第 4 季度报告	《中国证券报》、基金管理人网站及中国证监会基金电子披露网站	2022年01月21日
4	鹏华基金管理有限公司关于旗下基金持有的股票停牌后估值方法变更的提示性公告	《中国证券报》、基金管理人网站及中国证监会基金电子披露网站	2022年01月21日
5	鹏华基金管理有限公司关于旗下部分基金参与民生证券股份有限公司申购 (含定期定额申购) 费率优惠活动的公告	《中国证券报》、基金管理人网站及中国证监会基金电子披露网站	2022年01月24日
6	关于鹏华养老目标日期 2035 三年持有期混合型基金中基金 (FOF) 暂停申购、赎回和定期定额投资业务的公告	《中国证券报》、基金管理人网站及中国证监会基金电子披露网站	2022年01月25日
7	鹏华基金管理有限公司关于旗下部分基金参与第一创业证券股份有限公司申购 (含定期定额投资) 费率优惠活动的公告	《中国证券报》、基金管理人网站及中国证监会基金电子披露网站	2022年02月10日
8	鹏华基金管理有限公司关于旗下部分基金参与北京雪球基金销售有限公司申购 (含定期定额申购) 费率优惠活动的公告	《中国证券报》、基金管理人网站及中国证监会基金电子披露网站	2022年02月21日
9	鹏华基金管理有限公司关于旗下部分基金参与财通证券股份有限公司申购	《中国证券报》、基金管理人网站及中国证监会	2022年03月01日

	(含定期定额申购) 费率优惠活动的公告	基金电子披露网站	
10	鹏华基金管理有限公司关于旗下部分基金参与中信建投证券股份有限公司申购(含定期定额申购) 费率优惠活动的公告	《中国证券报》、基金管理人网站及中国证监会基金电子披露网站	2022 年 03 月 08 日
11	鹏华基金管理有限公司关于旗下部分基金参与光大证券股份有限公司申购(含定期定额申购) 费率优惠活动的公告	《中国证券报》、基金管理人网站及中国证监会基金电子披露网站	2022 年 03 月 14 日
12	鹏华基金管理有限公司关于旗下部分基金参与宁波银行股份有限公司易管家平台申购(不含定期定额申购) 费率优惠活动的公告	《中国证券报》、基金管理人网站及中国证监会基金电子披露网站	2022 年 03 月 15 日
13	关于鹏华养老目标日期 2035 三年持有期混合型基金中基金 (FOF) 暂停申购、赎回和定期定额投资业务的公告	《中国证券报》、基金管理人网站及中国证监会基金电子披露网站	2022 年 03 月 29 日
14	鹏华养老目标日期 2035 三年持有期混合型基金中基金 (FOF) 2021 年年度报告	《中国证券报》、基金管理人网站及中国证监会基金电子披露网站	2022 年 03 月 30 日
15	关于鹏华养老目标日期 2035 三年持有期混合型基金中基金 (FOF) 暂停申购、赎回和定期定额投资业务的公告	《中国证券报》、基金管理人网站及中国证监会基金电子披露网站	2022 年 04 月 13 日
16	鹏华基金管理有限公司关于旗下部分基金参与广发证券股份有限公司申购(含定期定额申购) 费率优惠活动的公告	《中国证券报》、基金管理人网站及中国证监会基金电子披露网站	2022 年 04 月 19 日
17	鹏华养老目标日期 2035 三年持有期混合型基金中基金 (FOF) 2022 年第 1 季度报告	《中国证券报》、基金管理人网站及中国证监会基金电子披露网站	2022 年 04 月 21 日
18	鹏华基金管理有限公司关于旗下部分基金参与宁波银行股份有限公司易管家平台申购(不含定期定额申购) 费率优惠活动的公告	《中国证券报》、基金管理人网站及中国证监会基金电子披露网站	2022 年 04 月 21 日
19	鹏华基金管理有限公司关于旗下部分基金参与西部证券股份有限公司定期定额申购费率优惠活动的公告	《中国证券报》、基金管理人网站及中国证监会基金电子披露网站	2022 年 04 月 25 日
20	关于鹏华养老目标日期 2035 三年持有期混合型基金中基金 (FOF) 暂停申购、赎回和定期定额投资业务的公告	《中国证券报》、基金管理人网站及中国证监会基金电子披露网站	2022 年 04 月 26 日
21	鹏华基金管理有限公司关于旗下基金持有的股票停牌后估值方法变更的提示性公告	《中国证券报》、基金管理人网站及中国证监会基金电子披露网站	2022 年 04 月 27 日
22	鹏华基金管理有限公司关于旗下部分	《中国证券报》、基金管	2022 年 04 月 28 日

	基金参与江苏张家港农村商业银行股份有限公司申购（含定期定额申购）费率优惠活动的公告	理人网站及中国证监会基金电子披露网站	
23	鹏华基金管理有限公司关于旗下基金持有的股票停牌后估值方法变更的提示性公告	《中国证券报》、基金管理人网站及中国证监会基金电子披露网站	2022 年 04 月 30 日
24	关于鹏华养老目标日期 2035 三年持有期混合型基金中基金 (FOF) 暂停申购、赎回和定期定额投资业务的公告	《中国证券报》、基金管理人网站及中国证监会基金电子披露网站	2022 年 05 月 05 日
25	鹏华基金管理有限公司关于终止北京植信基金销售有限公司办理本公司旗下基金相关销售业务的公告	《中国证券报》、基金管理人网站及中国证监会基金电子披露网站	2022 年 05 月 06 日
26	鹏华养老目标日期 2035 三年持有期混合型基金中基金 (FOF) 基金经理变更公告	《中国证券报》、基金管理人网站及中国证监会基金电子披露网站	2022 年 05 月 07 日
27	鹏华养老目标日期 2035 三年持有期混合型基金中基金 (FOF) 基金产品资料概要（更新）	《中国证券报》、基金管理人网站及中国证监会基金电子披露网站	2022 年 05 月 11 日
28	鹏华养老目标日期 2035 三年持有期混合型基金中基金 (FOF) 更新的招募说明书（2022 年第 1 号）	《中国证券报》、基金管理人网站及中国证监会基金电子披露网站	2022 年 05 月 11 日
29	鹏华基金管理有限公司关于终止北京唐鼎耀华基金销售有限公司办理本公司旗下基金相关销售业务的公告	《中国证券报》、基金管理人网站及中国证监会基金电子披露网站	2022 年 05 月 13 日
30	鹏华基金管理有限公司关于旗下部分基金参与北京度小满基金销售有限公司相关费率优惠活动的公告	《中国证券报》、基金管理人网站及中国证监会基金电子披露网站	2022 年 05 月 30 日
31	鹏华基金管理有限公司关于旗下部分基金参与上海好买基金销售有限公司申购（含定期定额申购）费率优惠活动的公告	《中国证券报》、基金管理人网站及中国证监会基金电子披露网站	2022 年 06 月 06 日
32	鹏华基金管理有限公司关于旗下部分基金参与中航证券有限公司申购（含定期定额申购）费率优惠活动的公告	《中国证券报》、基金管理人网站及中国证监会基金电子披露网站	2022 年 06 月 18 日
33	关于鹏华养老目标日期 2035 三年持有期混合型基金中基金 (FOF) 暂停申购、赎回和定期定额投资业务的公告	《中国证券报》、基金管理人网站及中国证监会基金电子披露网站	2022 年 06 月 29 日
34	鹏华基金管理有限公司澄清公告	《中国证券报》、基金管理人网站及中国证监会基金电子披露网站	2022 年 07 月 06 日
35	鹏华基金管理有限公司关于暂停喜鹊财富基金销售有限公司办理旗下基金相关销售业务的公告	《中国证券报》、基金管理人网站及中国证监会基金电子披露网站	2022 年 07 月 15 日
36	鹏华养老目标日期 2035 三年持有期	《中国证券报》、基金管	2022 年 07 月 20 日



	混合型基金中基金 (FOF) 2022 年第 2 季度报告	理人网站及中国证监会基金电子披露网站	
37	鹏华基金管理有限公司关于旗下部分基金参与西南证券股份有限公司申购 (含定期定额申购) 费率优惠活动的公告	《中国证券报》、基金管理人网站及中国证监会基金电子披露网站	2022 年 07 月 25 日
38	鹏华基金管理有限公司澄清公告	《中国证券报》、基金管理人网站及中国证监会基金电子披露网站	2022 年 08 月 04 日
39	鹏华基金管理有限公司关于旗下部分基金参与长城证券股份有限公司申购 (含定期定额申购) 费率优惠活动的公告	《中国证券报》、基金管理人网站及中国证监会基金电子披露网站	2022 年 08 月 04 日
40	鹏华基金管理有限公司澄清公告	《中国证券报》、基金管理人网站及中国证监会基金电子披露网站	2022 年 08 月 11 日
41	鹏华养老目标日期 2035 三年持有期混合型基金中基金 (FOF) 2022 年中期报告	《中国证券报》、基金管理人网站及中国证监会基金电子披露网站	2022 年 08 月 30 日
42	鹏华基金管理有限公司高级管理人员变更公告	《中国证券报》、基金管理人网站及中国证监会基金电子披露网站	2022 年 09 月 07 日
43	关于鹏华养老目标日期 2035 三年持有期混合型基金中基金 (FOF) 暂停申购、赎回和定期定额投资业务的公告	《中国证券报》、基金管理人网站及中国证监会基金电子披露网站	2022 年 09 月 27 日
44	鹏华基金管理有限公司关于运用固有资金投资旗下基金的公告	《中国证券报》、基金管理人网站及中国证监会基金电子披露网站	2022 年 10 月 18 日
45	鹏华养老目标日期 2035 三年持有期混合型基金中基金 (FOF) 2022 年第 3 季度报告	《中国证券报》、基金管理人网站及中国证监会基金电子披露网站	2022 年 10 月 25 日
46	鹏华养老目标日期 2035 三年持有期混合型基金中基金 (FOF) 托管协议	《中国证券报》、基金管理人网站及中国证监会基金电子披露网站	2022 年 11 月 16 日
47	鹏华养老目标日期 2035 三年持有期混合型基金中基金 (FOF) 基金合同	《中国证券报》、基金管理人网站及中国证监会基金电子披露网站	2022 年 11 月 16 日
48	鹏华基金管理有限公司关于鹏华养老目标日期 2035 三年持有期混合型基金中基金 (FOF) 新增 Y 类基金份额并修改基金合同和托管协议的公告	《中国证券报》、基金管理人网站及中国证监会基金电子披露网站	2022 年 11 月 16 日
49	鹏华养老目标日期 2035 三年持有期混合型基金中基金 (FOF) 更新的招募说明书 (2022 年第 2 号)	《中国证券报》、基金管理人网站及中国证监会基金电子披露网站	2022 年 11 月 21 日

50	鹏华养老目标日期 2035 三年持有期混合型基金中基金 (FOF) (A 类基金份额) 基金产品资料概要 (更新)	《中国证券报》、基金管理人网站及中国证监会基金电子披露网站	2022 年 11 月 21 日
51	鹏华养老目标日期 2035 三年持有期混合型基金中基金 (FOF) (Y 类基金份额) 基金产品资料概要 (更新)	《中国证券报》、基金管理人网站及中国证监会基金电子披露网站	2022 年 11 月 21 日
52	鹏华养老目标日期 2035 三年持有期混合型基金中基金 (FOF) Y 类基金份额开放日常申购和定期定额投资业务的公告	《中国证券报》、基金管理人网站及中国证监会基金电子披露网站	2022 年 11 月 25 日
53	鹏华基金管理有限公司关于旗下部分基金参与中国民生银行股份有限公司申购 (含定期定额投资) 费率优惠活动的公告	《中国证券报》、基金管理人网站及中国证监会基金电子披露网站	2022 年 11 月 28 日
54	鹏华基金管理有限公司关于旗下部分基金参与中国建设银行股份有限公司申购费率优惠活动的公告	《中国证券报》、基金管理人网站及中国证监会基金电子披露网站	2022 年 12 月 01 日
55	鹏华基金管理有限公司关于旗下部分基金参与中信证券股份有限公司申购 (含定期定额投资) 费率优惠活动的公告	《中国证券报》、基金管理人网站及中国证监会基金电子披露网站	2022 年 12 月 01 日
56	鹏华基金管理有限公司关于旗下部分基金参与国泰君安证券股份有限公司申购 (含定期定额投资) 费率优惠活动的公告	《中国证券报》、基金管理人网站及中国证监会基金电子披露网站	2022 年 12 月 01 日
57	鹏华养老目标日期 2035 三年持有期混合型基金中基金 (FOF) 更新的招募说明书	《中国证券报》、基金管理人网站及中国证监会基金电子披露网站	2022 年 12 月 09 日
58	鹏华养老目标日期 2035 三年持有期混合型基金中基金 (FOF) (A 类基金份额) 基金产品资料概要 (更新)	《中国证券报》、基金管理人网站及中国证监会基金电子披露网站	2022 年 12 月 09 日
59	鹏华养老目标日期 2035 三年持有期混合型基金中基金 (FOF) (Y 类基金份额) 基金产品资料概要 (更新)	《中国证券报》、基金管理人网站及中国证监会基金电子披露网站	2022 年 12 月 09 日
60	鹏华基金管理有限公司关于旗下基金持有的股票停牌后估值方法变更的提示性公告	《中国证券报》、基金管理人网站及中国证监会基金电子披露网站	2022 年 12 月 10 日
61	鹏华基金管理有限公司关于旗下部分基金参与东方证券股份有限公司申购 (含定期定额投资) 费率优惠活动的公告	《中国证券报》、基金管理人网站及中国证监会基金电子披露网站	2022 年 12 月 12 日
62	鹏华基金管理有限公司澄清公告	《中国证券报》、基金管理人网站及中国证监会基金电子披露网站	2022 年 12 月 14 日

63	鹏华基金管理有限公司关于旗下部分基金参与华泰证券股份有限公司认/申购(含定期定额投资)费率优惠活动的公告	《中国证券报》、基金管理人网站及中国证监会基金电子披露网站	2022年12月15日
64	鹏华基金管理有限公司关于旗下部分基金参与招商证券股份有限公司申购(含定期定额投资)费率优惠活动的公告	《中国证券报》、基金管理人网站及中国证监会基金电子披露网站	2022年12月19日
65	鹏华基金管理有限公司关于旗下部分基金参与京东肯特瑞基金销售有限公司申购(含定期定额投资)费率优惠活动的公告	《中国证券报》、基金管理人网站及中国证监会基金电子披露网站	2022年12月20日
66	关于鹏华养老目标日期2035三年持有期混合型基金中基金(FOF)暂停申购、赎回和定期定额投资业务的公告	《中国证券报》、基金管理人网站及中国证监会基金电子披露网站	2022年12月22日
67	鹏华基金管理有限公司关于旗下部分基金参与渤海证券股份有限公司申购(含定期定额投资)费率优惠活动的公告	《中国证券报》、基金管理人网站及中国证监会基金电子披露网站	2022年12月31日
68	鹏华基金管理有限公司关于旗下部分基金参与西部证券股份有限公司申购(含定期定额投资)费率优惠活动的公告	《中国证券报》、基金管理人网站及中国证监会基金电子披露网站	2022年12月31日
69	鹏华基金管理有限公司关于旗下部分基金参与中国工商银行股份有限公司个人电子银行基金申购费率优惠活动的公告	《中国证券报》、基金管理人网站及中国证监会基金电子披露网站	2022年12月31日
70	鹏华基金管理有限公司关于旗下部分基金参与中国工商银行股份有限公司“2023倾心回馈”基金定期定额申购费率优惠活动的公告	《中国证券报》、基金管理人网站及中国证监会基金电子披露网站	2022年12月31日

注：无。

## § 12 影响投资者决策的其他重要信息

### 12.1 报告期内单一投资者持有基金份额比例达到或超过20%的情况

注：无。

### 12.2 影响投资者决策的其他重要信息

无。

## § 13 备查文件目录

### 13.1 备查文件目录

- (一)《鹏华养老目标日期 2035 三年持有期混合型基金中基金 (FOF) 基金合同》；
- (二)《鹏华养老目标日期 2035 三年持有期混合型基金中基金 (FOF) 托管协议》；
- (三)《鹏华养老目标日期 2035 三年持有期混合型基金中基金 (FOF) 2022 年年度报告》(原文)。

### 13.2 存放地点

深圳市福田区福华三路 168 号深圳国际商会中心第 43 层鹏华基金管理有限公司。

### 13.3 查阅方式

投资者可在基金管理人营业时间内免费查阅，也可按工本费购买复印件，或通过本基金管理人网站 (<http://www.phfund.com.cn>) 查阅。

投资者对本报告书如有疑问，可咨询本基金管理人鹏华基金管理有限公司，本公司已开通客户服务系统，咨询电话：4006788999。

鹏华基金管理有限公司

2023 年 3 月 30 日