

香港交易及結算所有限公司及香港聯合交易所有限公司對本公告的內容概不負責，對其準確性或完整性亦不發表任何聲明，並明確表示，概不對因本公告全部或任何部份內容而產生或因倚賴該等內容而引致的任何損失承擔任何責任。



CHINA RONGZHONG FINANCIAL HOLDINGS COMPANY LIMITED

中國融眾金融控股有限公司

(於開曼群島註冊成立的有限公司)

(股份代號：03963)

補充公告

茲提述中國融眾金融控股有限公司（「本公司」）截至二零二二年三月三十一日止年度之年報（「年報」）。本公告所用詞彙與年報所界定者具有相同涵義。

1. 有關不發表審核意見的額外資料

與持續經營相關的重大不確定性

如綜合財務報表附註2.1所述，儘管本集團截至二零二二年三月三十一日止年度的綜合財務報表已按持續經營基準編製，仍有條件及提述的其他事項顯示存在重大不確定因素，該等不確定因素可能對本集團的持續經營能力構成重大懷疑。鑒於該等條件，本公司在審計過程中向本公司的核數師提供所有可用的資料，並仔細考量本集團目前的流動資金狀況、業績表現及可用的資源，以評估本集團持續經營的能力。本公司已採取並將繼續實施綜合財務報表附註2.1詳述的措施，以整改與不發表審核意見有關的事項。考慮到相關計劃與措施，本公司董事認為本集團至少在二零二二年三月三十一日起未來十二個月內擁有足夠的營運資金滿足其需求。因此，本公司董事信納，按持續經營基準編製綜合財務報表乃屬適當。

針對與持續經營相關的重大不確定性制定的行動計劃

(i) 獲得新的資金來源以改善營運資金需求

於二零二一年十月二十一日，本公司與金榜（為本公司之主要股東）訂立金榜貸款協議，據此，金榜同意向本公司提供總值50,000,000港元的無抵押貸款融資，目的為本公司一般營運資金提供資金，年利率6%，自首次提款日起三週年到期。其可用期間自金榜貸款協議日期開始，至金榜貸款協議日期後三年或融資全額提取、取消或終止的較早日期結束。於二零二二年三月三十一日及二零二二年九月二十六日，分別有33,100,000港元及20,348,000港元作為備用未使用的授信。此外，本公司董事亦在磋商並於需要時獲取其他來源的新貸款融資。

(ii) 實施措施以加快租賃應收款項及售後回租安排產生的應收款項變現

本集團一直採取積極措施加快租賃應收款項及售後回租安排產生的應收款項變現，通過各種途徑（包括訴訟、債務重組及其他被認為有效的方法）改善本集團的流動資金狀況。本集團已針對約人民幣1,108,142,000元的總賬面價值之租賃應收款及售後回租安排產生的應收款項採取法律行動追究相關客戶及其擔保人的責任。此外，本集團已採取替代措施並利用本集團在收債服務領域的專長加快收回租賃應收款項及售後回租安排產生的應收款項。本集團將持續採用適當的措施更快地收回已逾期應收款項。

於截至二零二二年三月三十一日止年度，本集團取得由關聯方（即融眾資本投資集團有限公司）、三名獨立方及本公司一間附屬公司董事及本公司主要股東謝小青先生（均為銀行貸款的擔保人）（統稱「擔保人」）日期為二零二一年六月二十九日的承諾函。根據承諾，(i)各擔保人已承諾於完成銀行借款轉讓後繼續履行相關貸款協議所訂明其作為擔保人的義務，並盡最大努力向本集團提供所有必要協助以促成銀行借款轉讓的申請；(ii)擔保人將承擔所有銀行貸款的償還責任；及(iii)中國融眾確認將根據相關銀行要求，於銀行借款轉讓完成後向融眾資本投資轉讓若干租賃應收款及售後回租安排產生的應收款項。該承諾將自銀行借款轉讓完成起兩年後仍然有效。倘(i)中國融眾撤回銀行借款轉讓的申請；或(ii)相關銀行拒絕銀行借款轉讓的申請，則該承諾將告廢除。於二零二二年三月三十一日及九月三十日，相關租賃應收款項及售後回租安排產生的應收款項的賬面淨值約為47.5百萬港元及42.8百萬港元，而銀行貸款結餘約為548.0百萬港元及504.1百萬港元。關聯方履行承諾取決於相關銀行對銀行借款轉讓的批准。根據本公司於二零二一年六月二十八日的公告，本集團正在向相關銀行申請銀行借款轉讓。於年報發出日期，該申請仍在審批中並待相關銀行批准。於二零二二年六月二十四日、八月十六日及九月十九日，中國融眾作為借款人向相關銀行發出三封函件，以跟進銀行借款轉讓的狀況。我們自相關銀行了解到，直至本公告日期，銀行借款轉讓的申請仍在審批中。本公司認為，其已向相關銀行提交所有與相關銀行不時要求的轉讓申請有關的文件。僅供說明之用，根據截至二零二二年三月三十一日的數據，如果本集團能夠完成該轉讓並根據香港財務報告準則終止確認該等應收款項及銀行借款，本集團的綜合淨負債將減少500,459,000港元。

(iii) 磋商以取得銀行借款續期

本集團已於截至二零二二年三月三十一日止年度將其本金金額約為240,953,000港元的銀行貸款成功續期至二零二二年七月。本集團正與有關銀行協商以取得進一步延期。董事認為，本集團正積極推進上述磋商中，其中(i)本公司於二零二二年五月與一間銀行就將一筆約24.2百萬港元的貸款的相關償還日期延遲至二零二四年五月；及(ii)本公司積極與相關銀行就延遲償還約625.8百萬港元的銀行借款進行積極磋商。

(iv) 實施積極的成本節省措施

本集團持續採取積極措施透過各種途徑控制行政成本，改善經營現金流量及其財務狀況。

(v) 出售融眾資本集團有限公司

於二零二二年三月三十一日，本公司與謝小青先生訂立買賣協議（於二零二二年六月二日經補充），據此，謝小青先生有條件同意購買，而本公司有條件同意出售融眾資本104,422股股份（相當於融眾資本全部已發行股本），並將融眾資本於買賣協議日期結欠本公司總額為177,925,850.34港元的債務的利益及權益轉讓予本公司，代價為100,000港元或等值人民幣（「出售事項」）。出售事項完成後，融眾資本及其附屬公司將不再為本公司的附屬公司，而融眾資本及其附屬公司的財務業績、資產及負債將不再併入本集團的財務報表。董事會認為出售事項完成後，本集團的財務狀況及流動性將得到大幅改善，從而使本集團能夠利用其資源以擴展具更高盈利能力的租賃業務。詳情請參閱本公司日期為二零二二年三月三十一日、二零二二年六月二日及二零二三年二月十五日的公告。

茲提述本公司日期為二零二三年三月十七日的公告，本公司已於二零二三年三月十七日完成出售事項。根據管理層所編製的本集團備考綜合資產負債表，於二零二二年三月三十一日的資本虧絀狀況696百萬港元將於有關出售事項完成後轉為資產淨值狀況74百萬港元。此舉將消除與無法就持續經營發表意見有關的最關鍵的不確定性。

儘管已與相關銀行進行持續討論，但自二零二一年六月起已申請銀行借款轉讓，且直至與謝小青先生（作為買方）簽訂買賣協議之日仍處於申請階段；此外，根據買賣協議及銀行借款轉讓安排，收款人均為同一關聯方，即謝小青先生及融眾資本投資（謝小青先生之聯繫人），且鑒於買賣協議於出售事項完成前並無對銀行借款轉讓施加限制，有未償還銀行借款（倘銀行借款轉讓尚未完成或獲批准）或無銀行借款（倘銀行借款轉讓已於出售事項前完成）的情況下融眾資本全部已發行股本的出售事項均可完成。因此，本公司認為，銀行借款轉讓及出售事項為兩項單獨事項，且並非互為條件。誠如上文所述，銀行借款轉讓處於申請階段，即使有關轉讓獲批准，本公司、關聯方及承諾人未必會選擇進行銀行借款轉讓。

本公司及董事會認為，從商業的角度來看，針對可能對本集團的持續經營能力構成重大懷疑的多項不確定因素採取的上述行動計劃為最為可行的計劃與措施。

假設上述計劃與行動能按計劃完成且不會出現新的情況和條件，待圓滿完成核數師對於管理層有關本集團持續經營能力的評估的審核後，可撤銷關於本集團截至二零二三年三月三十一日止年度綜合財務報表的不發表審核意見。此外，本公司謹此強調，在上述解決有關持續經營相關的重大不確定性的措施中，由於出售事項的完成將扭轉本公司的資本虧絀財務狀況至資產淨值財務狀況，故出售事項的權重遠大於其他措施。完成出售事項將消除與無法就持續經營發表意見有關的最關鍵的不確定性。

本公司及董事會將重點關注現有的行動計劃及其實施情況，在持續解決持續經營問題及整改與不發表意見有關的事項的同時，保持開放的姿態採納更多可行計劃。

除已披露的行動計劃外，本公司目前並無進一步的行動計劃以解決現階段的無法就持續經營發表意見。倘本公司就此有進一步行動計劃，將於適當時候作出進一步披露。

本集團租賃應收款項及售後回租安排產生的應收款項的範圍限制

本公司管理層認為，COVID-19大流行的持續影響、中國房地產開發商（以及中國整體房地產市場）的流動性危機以及地緣政治不穩定是對本集團客戶（主要是中小企業）業務造成持續重大不利影響的一些重要因素，而相較截至二零二一年三月三十一日止年度，上述因素於截至二零二二年三月三十一日止年度惡化。因此預期自本集團租賃應收款項及售後回租安排產生的應收款項收到的現金流量相應下調。尤其是：

- (A) COVID-19疫情對本集團中小企業客戶的業務和現金流及其償還本集團的能力造成重大不利影響（影響本集團收回未償還貸款）；
- (B) 中國房地產行業市場狀況惡化對本集團中小企業客戶持有的物業的物業價值造成重大不利影響，包括他們清算該等物業或就該等物業取得融資的能力，因此其償還本集團的能力（影響本集團收回未償還貸款）；

- (C) 擬抵押品（其中大部分為物業）價值大幅下跌，導致本集團融資租賃業務合資格客戶數量減少（影響本集團新貸款獲批）；
- (D) 本集團持有的抵押品價值大幅下跌亦對本集團清算該等抵押品的能力產生不利影響，原因是預期價格水平的潛在購買者數量減少（影響本集團收回未償還貸款）；
- (E) 本集團中小企業客戶經營狀況惡化，加上抵押品及擬提供的抵押品價值迅速下跌的影響，在過去幾年對包括本集團在內的中國所有放債人業務構成重大挑戰；及
- (F) 近年的地緣政治衝突及戰爭嚴重抑制了影響本集團客戶的全球投資及業務活動。於二零二二年上半年，煤炭價格維持高位波動，且優質煤炭出現結構性短缺，令中國發電機設備達致高效運作更加困難。中國多個省份已實施停電。這影響本集團這些可能以製造及出口為導向的客戶，進而影響其償還本集團的能力。

本集團已個別審閱各項租賃應收款項及售後回租安排產生的應收款項，並考慮詳細基準及因素，包括：

- 訴訟進展／結果；
- 清盤進度／結果；
- 調解進度／結果；
- 執行法院判決的進展／結果；
- 任何查封資產、租賃資產及／或額外抵押資產的變現進度／結果；
- 任何查封資產、租賃資產及／或額外抵押資產的價值、狀況及流動性；
- 是否有其他需要被查封的資產；
- 協定／建議還款計劃；
- 客戶的還款記錄；
- 客戶按金；

- 客戶的流動資金狀況；尤其是來自其他金融機構的未償還貸款；
- 客戶的業務營運；
- 提供背對背資金的銀行的任何規定；及
- COVID-19對可收回性的影響。

本公司已根據於截至二零二一年三月三十一日止年度作出有關估計及進行有關減值評估的可得及相關資料，並計及截至二零二一年三月三十一日止年度當時的狀況及情況，作出有關不確定性估計。然而，隨著於二零二二年三月三十一日進一步進行的追溯審查，回顧其狀況及情況，截至二零二二年三月三十一日止年度自租賃應收款項收回的實際金額不如於二零二一年三月三十一日估計的預期可收回金額，因此，現任核數師無法就管理層於二零二一年三月三十一日作出及與當時核數師協定的可收回金額及減值評估執行及取得有關令人信納的審核憑證，因此，現任核數師對二零二一年三月三十一日的租賃應收款項減值評估的期初結餘作出有關修改。

截至二零二二年三月三十一日止年度，與截至二零二一年三月三十一日止年度相比，本公司並無改變對本集團租賃應收款項及售後回租安排產生的應收款項進行減值評估時採用的方法、輸入數據及假設。

經與核數師討論後，本公司預期應收款項不發表意見將於截至二零二三年三月三十一日止年度解決；基於租賃應收款項的餘下賬面淨值被視為於本集團於二零二二年三月三十一日的財務狀況中適當反映其可收回金額，因此，董事會預期，有關若干租賃應收款項及售後回租安排產生的應收款項於二零二一年三月三十一日的期初結餘的應收款項不發表意見將不會對截至二零二三年三月三十一日止財政年度的獨立核數師報告產生結轉影響，並將於獨立核數師報告中移除，惟對截至二零二二年三月三十一日止年度比較數字的影響除外。

銀行借款的範圍限制

就未償還銀行確認書而言，由於本集團正在向相關銀行申請向關聯方轉讓銀行借款，故董事會認為，相關銀行可能因有待審閱轉讓申請而延遲確認程序。

茲提述本公司日期為二零二三年三月十七日之公告，內容有關出售事項已於二零二三年三月十七日完成。於出售事項完成後（於二零二三年三月三十一日前），本公司不再持有融眾資本之任何權益，而融眾資本及其附屬公司將不再為本公司之附屬公司，而融眾資本及其附屬公司之財務業績、資產及負債（包括不發表意見所述之銀行借款）將不再根據香港財務報告準則第10號「綜合財務報表」併入本集團之財務報表。本公司已與核數師討論並同意上述基準及相關會計準則詮釋。

於出售事項完成後，本公司管理層預期就核數師對本集團截至二零二三年三月三十一日止年度之年度審核之審核計劃工作提供早期協助及盡最大努力及（如適用）尋求法律意見，尤其是完成有關股權變動的適當法律程序及於出售事項完成後完全終止確認本集團的銀行借款。

2. 有關未經審核與經審核年度業績之間重大差異的額外資料

誠如本公司日期為二零二二年九月二十六日的公告所披露，由於未經審核年度業績於其刊發日期未經核數師審核或同意，且其後已對有關資料作出調整，務請本公司的股東及潛在投資者注意未經審核年度業績與經審核年度業績的財務資料之間的若干差異。根據上市規則第13.49(3)(ii)(b)條，有關該等財務資料重大差異的主要詳情及原因的額外資料載列如下。

收入表項目	經審核 千港元	未經審核 千港元	差額 千港元	調整 (附註)
收益	(35,120)	(37,367)	2,247	1
減值虧損	525,716	(2,031)	527,747	1, 2
其他收益及虧損以及 預期信貸虧損撥備	249	1,183	(934)	3
融資成本	32,058	31,782	276	3
其他經營開支	19,745	22,771	(3,026)	3, 4, 8.1
所得稅費用	774	781	(7)	5
服務成本	3,761	2,997	764	8.1
換算為呈列貨幣產生的匯兌差額	24,173	5,226	18,947	6

資產負債表項目	經審核 千港元	未經審核 千港元	差額 千港元	調整 (附註)
<i>非流動資產</i>				
物業、廠房及設備	70,701	72,672	(1,971)	3
商譽	19,372	31,489	(12,117)	3
<i>流動資產</i>				
租賃應收款項及售後回租 安排產生的應收款項	231,512	769,258	(537,746)	2
預付款項及其他應收款項	7,382	5,347	2,035	3(a)
貿易應收款項	6,754	7,662	(908)	7
<i>流動負債</i>				
其他應付款項及應計開支	(31,019)	(31,328)	309	1, 4, 8.2
租賃負債	(2,620)	(2,531)	(89)	3(a)
合約負債	(4,949)	(4,794)	(155)	8.2
衍生金融負債	(9,478)	(10,263)	785	3(a)、8.3
可換股債券	–	(3,016)	3,016	3(b)、8.4
稅項負債	(67,989)	(67,959)	(30)	5
<i>非流動負債</i>				
租賃負債	(2,830)	(2,733)	(97)	3(a)
可換股債券	(2,245)	–	(2,245)	3(b)、8
衍生金融負債	(833)	–	(833)	3(a)、8
應付或然代價	(5,786)	(9,950)	4,164	3(a)
貸款票據	(9,065)	(11,995)	2,930	3(b)

附註：

- 該等差異乃由於根據香港財務報告準則第9號的規定，持續審核程序正在落實中，以相關減值虧損抵銷來自信貸減值客戶的收益。
- 該等差異乃落實獨立估值後租賃應收款項的進一步減值虧損所致。
- 該等調整乃根據(a)安華理達集團的購買價分配及商譽減值評估作出；及(b)UMH Group正落實獨立估值。
- 該等差額乃專業開支超額撥備750,000港元所致。
- 該等差額乃其他調整的稅務影響所致。
- 該等差額乃其他調整（主要為附註2所述的調整）的匯率影響所致。
- 該等差異乃落實貿易應收款項減值評估後的貿易應收款項減值虧損所致。

8. 該等差異乃正在進行的審核程序落實後的重新分類調整所致；其中
- 8.1 因安華理達集團向其客戶償付若干稅項／費用而重新分類其他經營開支及服務成本屬直接成本性質，並須重新分類至服務成本；
- 8.2 由於本集團汽車租賃客戶的部分預收款項，其他應付款項及應計費用以及合約負債須重新分類為合約負債；
- 8.3 因可換股債券的換股權（誠如二零二二年財政年度綜合財務報告附註34所述）而重新分類衍生金融負債，由於債券持有人不會於年結日起計12個月內行使有關換股權，故由流動部分重新分類至非流動部分；及
- 8.4 由於債券持有人不會於年結日起計12個月內行使可換股債券的按要求償還條款，故可換股債券由流動部分重新分類至非流動部分。

3. 有關安華理達收購事項的額外資料

茲提述本公司日期為二零二一年六月三十日的通函（「**通函**」）。本節所用詞彙與通函所界定者具有相同涵義。

董事會謹此知會本公司的股東及潛在投資者，安華理達集團截至二零二一年十二月三十一日止年度的經審核綜合財務報告已於二零二三年二月二十八日予以刊發。(i)安華理達截至二零二一年十二月三十一日止年度的綜合財務報告所示的經審核綜合除稅後純利；及(ii)截至二零二一年十二月三十一日止年度的股東貸款所產生的利息開支的總和為6,000,000港元或以上。據此，第二批轉讓股份（即部分代價6,528,000港元）將由Solomon Glory促使於第二個轉讓日期按結算的協定比例轉讓予賣方。

4. 有關企業管治報告的其他資料

與持續經營相關的重大不確定性

如綜合財務報表附註2.1所述，儘管本集團截至二零二二年三月三十一日止年度的綜合財務報表已按持續經營基準編製，仍有條件及提述的其他事項顯示存在重大不確定因素，該等不確定因素可能對本集團的持續經營能力構成重大懷疑。鑒於該等條件，本公司在審計過程中向本公司的核數師提供所有可用的資料，並仔細考量本集團目前的流動資金狀況、業績表現及可用的資源，以評估本集團持續經營的能力。本公司已採取並將繼續實施綜合財務報表附註2.1詳述的措施，以整改與不發表審核意見有關的事項。考慮到相關計劃與措施，本公司董事認為本集團至少在本報告日期起未來十二個月內擁有足夠的營運資金滿足其需求。因此，本公司董事信納，按持續經營基準編製綜合財務報表乃屬適當。

針對與持續經營相關的重大不確定性制定的行動計劃

(i) 獲得新的資金來源以改善營運資金需求

於二零二一年十月二十一日，本公司與金榜（為本公司之主要股東）訂立金榜貸款協議，據此，金榜同意向本公司提供總值50,000,000港元的無抵押貸款融資，目的為本公司一般營運資金提供資金，年利率6%，自首次提款日起三週年到期。其可用期間自金榜貸款協議日期開始，至金榜貸款協議日期後三年或融資全額提取、取消或終止的較早日期結束。於二零二二年三月三十一日及二零二二年九月二十六日，分別有33,100,000港元及20,348,000港元作為備用未使用的授信。此外，本公司董事亦在磋商並於需要時獲取其他來源的新貸款融資。

(ii) 實施措施以加快租賃應收款項及售後回租安排產生的應收款項變現

本集團一直採取積極措施加快租賃應收款項及售後回租安排產生的應收款項變現，通過各種途徑（包括訴訟、債務重組及其他被認為有效的方法）改善本集團的流動資金狀況。本集團已針對約人民幣1,108,142,000元的總賬面值之租賃應收款及售後回租安排產生的應收款項採取法律行動追究相關客戶及其擔保人的責任。此外，本集團已採取替代措施並利用本集團在收債服務領域的專長加快收回租賃應收款項及售後回租安排產生的應收款項。本集團將持續採用適當的措施更快地收回已逾期應收款項。

於截至二零二二年三月三十一日止年度，本集團取得關聯方、三名獨立方及本公司一間附屬公司一名董事的承諾函。根據承諾，關聯方同意承擔：(i)若干租賃應收款和售後回租安排產生的應收款；(ii)本集團的若干銀行借款。於二零二二年三月三十一日，相關租賃應收款項及售後回租安排產生的應收款項的賬面淨值約為47,531,000港元，相關銀行借款約為547,990,000港元。關聯方履行承諾取決於相關銀行對銀行借款轉讓的批准。根據本公司於二零二一年六月二十八日的公告，本集團正在向相關銀行申請銀行借款轉讓。於本報告發出日期，該申請仍在審核中並待相關銀行批准。僅供說明之用，根據截至二零二二年三月三十一日的數據，如果本集團能夠完成該等應收款項及銀行借款的轉讓並根據香港財務報告準則終止確認該等項目，本集團的綜合淨負債將減少500,459,000港元。

(iii) 磋商以取得銀行借款續期

本集團已於截至二零二二年三月三十一日止年度成功續期本金金額約為240,953,000港元的銀行貸款至二零二二年七月。本集團正與有關銀行協商以取得進一步延期。

(iv) 實施積極的成本節省措施

本集團持續採取積極措施透過各種途徑控制行政成本，改善經營現金流量及其財務狀況。

(v) 出售融眾資本集團有限公司

於二零二二年三月三十一日（於二零二二年六月二日經補充），本公司與謝小青先生訂立買賣協議，據此，謝小青先生有條件同意收購，而本公司有條件同意出售融眾資本的104,422股股份（相當於融眾資本已發行股本總額的100%），並將融眾資本於買賣協議日期結欠本公司金額為177,925,850.34港元的債務的利益及好處轉讓予本公司，代價為100,000港元或等值人民幣（「出售事項」）。於出售事項完成後，融眾資本及其附屬公司將不再為本公司之附屬公司，而融眾資本及其附屬公司之財務業績、資產及負債將不再於本集團之財務報表綜合入賬。董事會相信，完成出售事項將大幅改善本集團的財務狀況及流動資金，從而使本集團能夠利用其資源以擴大其盈利能力更高的租賃業務。有關詳情，請參閱本公司日期為二零二二年三月三十一日及二零二二年六月二日的公告。

本公司及董事會相信，上述行動計劃是解決多項不確定因素的最商業可行計劃及措施，可能對本集團持續經營的能力構成重大疑問。

假設上述所有計劃及行動均可按計劃完成，且並無出現新情況及條件，待管理層對本集團持續經營評估的檢討圓滿完成後，則可能會就審核本集團截至二零二二年三月三十一日止年度的綜合財務報表移除不發表意見。

本公司及董事會將專注於當前的行動計劃及其實施，同時保持可行的選擇，繼續努力解決持續經營問題及糾正與不發表意見有關的條件。

5. 有關業務模式的詳情

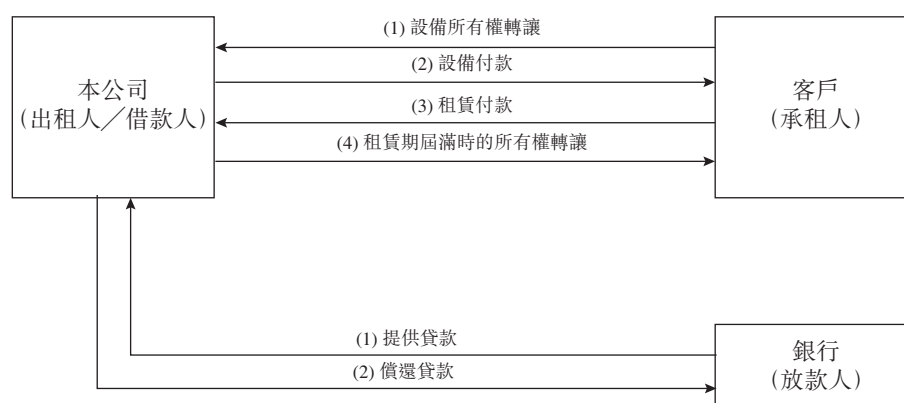
本集團透過於武漢、溫州、湖州、嘉興、紹興、寧波、台州、上海及深圳的附屬公司於中國多個地區（包括湖北省、浙江省、上海市及深圳市）經營融資租賃。我們主要提供租賃（包括融資租賃）及其他增值服務。

我們將融資租賃分為兩個類別：(i)售後回租及(ii)直接融資租賃。

售後回租

於售後回租中，承租人將現有資產出售予出租人，出租人其後將資產反租予承租人使用。承租人通常於一至兩年內（或於若干情況下按較長年期）向出租人償還資產的購買金額、利息及其他費用。於租期屆滿時，有關資產的所有權將轉讓予承租人。整個期間承租人仍擁有有關資產。售後回租主要滿足需要營運資金的客戶。

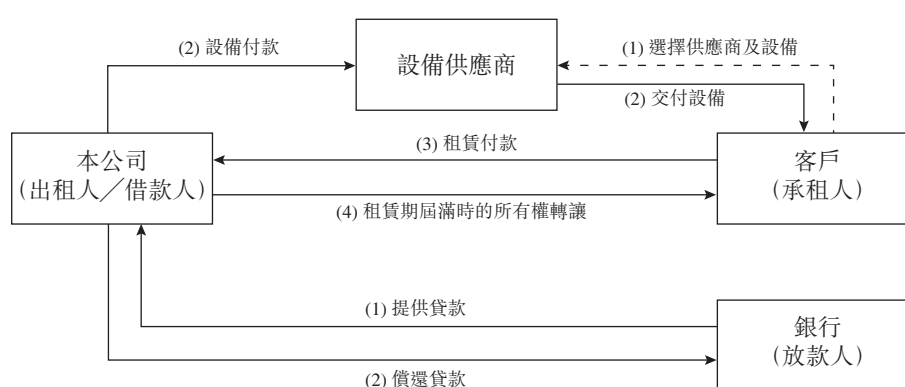
典型售後回租通常涉及兩方，即出租人及承租人。兩方的關係如下圖所示。我們主要透過銀行借款、來自關聯公司的貸款及財務資助以及內部營運資金為售後回租交易提供資金。



直接融資租賃

於直接融資租賃中，我們作為出租人，將按照承租人的指示根據租賃協議從賣方購買資產。有關資產將提供予承租人使用。承租人通常於一至兩年內（或在若干情況下，有條款向承租人提供進一步延長租期的選擇權）向出租人償還資產的購買金額、利息及其他費用。於租期屆滿時，有關資產的所有權將轉讓予承租人。主要於客戶新建項目、擴大生產、發展技術及為購買新設備而產生融資需求時作出直接融資租賃。

典型直接融資租賃通常涉及三方，即出租人、承租人及設備供應商。三方的關係如下圖所示。我們主要透過銀行借款、來自關聯公司的貸款及財務資助以及內部營運資金為融資租賃提供資金。



我們亦與設備製造商（包括汽車經銷商）合作進行直接融資租賃。我們（作為出租人）通常會與客戶（作為承租人）訂立商業安排，其中出租人按照承租人的指示由設備製造商（作為賣方）購買租賃資產，然後租賃予承租人以取得租金回報。於租賃期結束時，資產的所有權將轉移至承租人；或根據若干汽車租賃協議，承租人有權選擇將資產的所有權轉移至承租人。於此模式中，需要融資的承租人為設備製造商的潛在客戶，而透過提供融資租賃服務，我們能夠爭取到源自設備製造商的客戶。

租賃協議主要條款概要

我們已製定融資租賃的標準範本。融資租賃的主要條款概述如下：

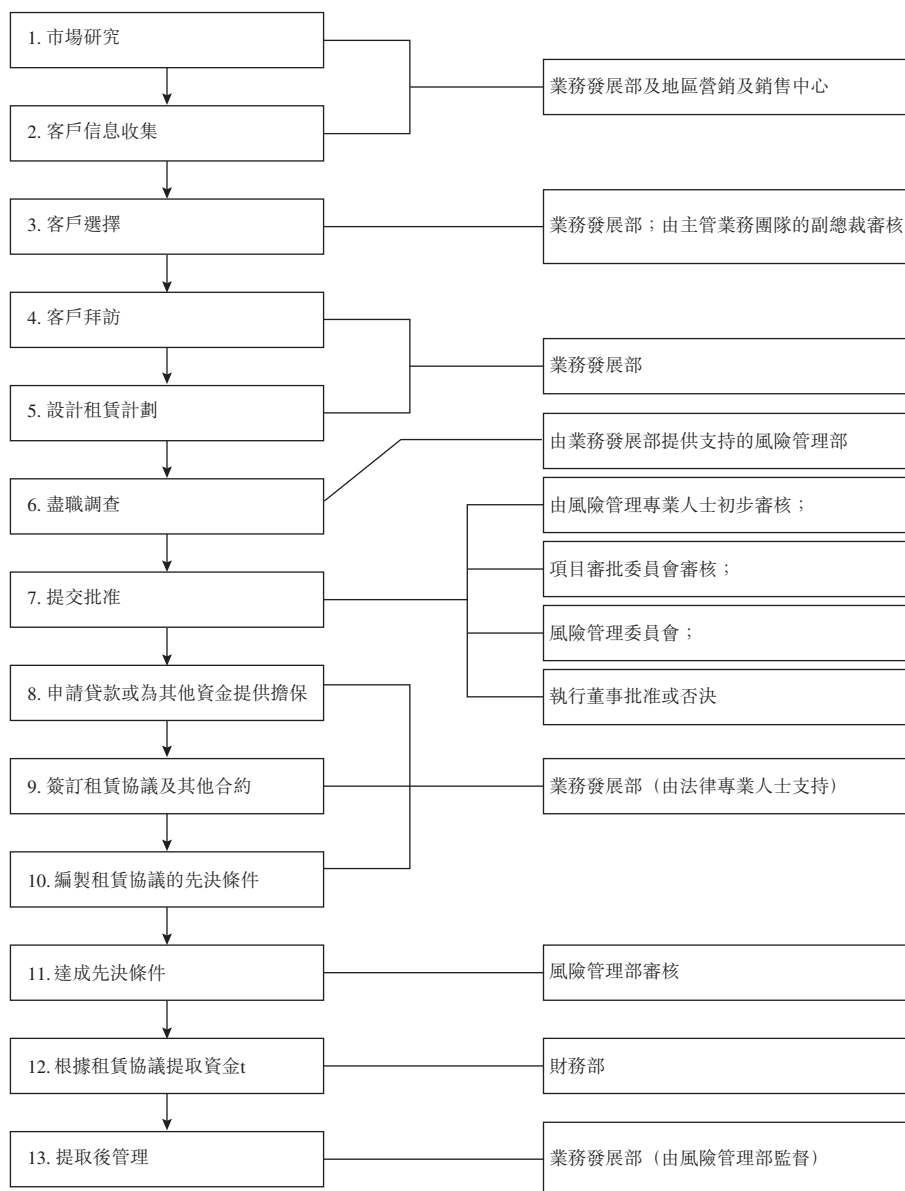
- 年期：通常為一至兩年；
- 租賃設備：承租人的營運設備；詳細設備清單列於融資租賃附錄；
- 租賃設備的所有權／擁有權：租賃設備的所有權／擁有權將於融資租賃開始時由承租人轉移至出租人；
- 交付、驗收及評估設備：根據直接融資租賃，設備將交付予承租人；根據售後回租，資產將仍由承租人管有；我們將檢查設備並確定估值；
- 保險：租賃資產的全面保險保障；承租人的保險成本；
- 利息、費用及付款時間表：通常為固定利率或高於中國人民銀行基準利率的浮動利率，並設有調整機制；通常按月或按季度支付利息；通常按季度或於租賃期屆滿時一次性償還本金；按金（按金與貸款的比率通常介乎15%至25%）屬必須，而顧問費／手續費乃根據租賃規模予以收取；詳盡還款時間表列於融資租賃附錄；
- 違約條文：倘承租人未能連續作出兩次分期還款或未能履行合約訂明的責任，我們有權要求立即支付全部或部分租賃應收款項；
- 爭議解決：於出租人住所地具有司法管轄權的法院透過協商或訴訟解決；及／或就汽車租賃而言，出租人將汽車（即租賃設備）拖回；
- 終止：於悉數結清所有應付利息及本金或償付賠償後；及
- 平均貸款額：近期趨於批准較小貸款額，平均貸款額介乎人民幣100,000元至人民幣3百萬元；同時繼續接受及審閱更大金額的貸款申請，平均貸款額介乎人民幣5百萬元至人民幣20百萬元。

客戶行業

客戶的行業類別主要包括激光加工、塑料、工業加工、紡織及成衣以及酒店及休閒、物流、倉儲、運輸及汽車管理。

6. 有關信貸風險評估政策及主要內部監控的詳情

我們已製定適用於各融資租賃的系統性運作流程。根據此流程，多種風險管理措施及流程獲貫徹應用於各項租賃，並要求不同部門積極參與。下圖載列融資租賃業務營運的程序流程。



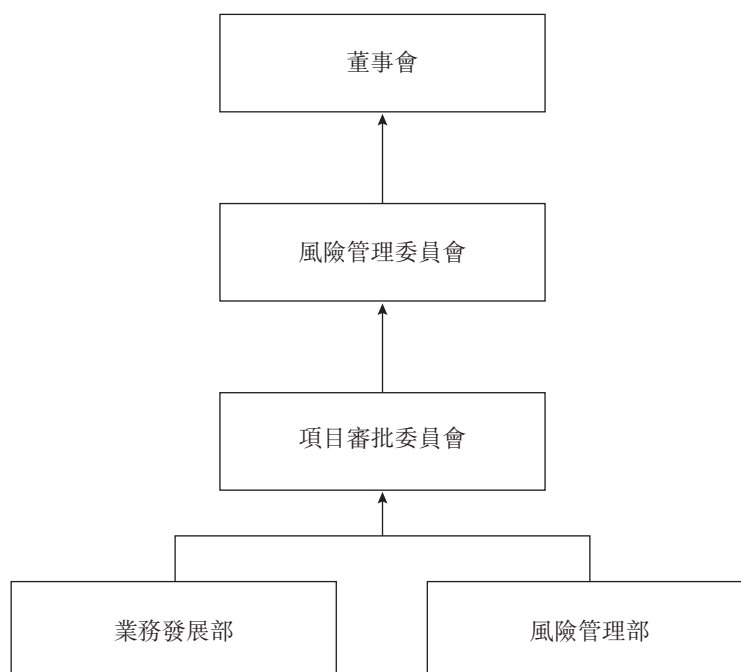
工作流程	傳統融資租賃	非傳統融資租賃 (如新車租賃)
1. 市場研究	業務發展部及地區營銷及銷售中心	就二手車而言，營運商(定義見下文)將搜尋歷史及評估紀錄
2. 客戶信息收集	業務發展部及地區營銷及銷售中心	營運商將協助潛在客戶填寫申請表格及收集客戶資料
3. 客戶選擇	業務發展部；由主管業務團隊的副總裁審核	業務發展團隊
4. 客戶拜訪	業務發展部	第2點獲得的資料將發送予營運附屬公司的事務辦公室，以進行盡職審查、信貸檢查及批准
5. 設計租賃計劃	業務發展部	業務發展團隊
6. 盡職調查	由業務發展部提供支持的風險管理部	風險管理部／信貸控制團隊
7. 提交批准	由風險管理專業人士進行初步審核；項目審批委員會審核；風險管理委員會；執行董事批准或否決	風險管理部／信貸控制團隊；營運附屬公司的管理人員；總部管理人員最終批准
8. 申請貸款或為其他資金提供擔保	業務發展部(由法律專業人士支持)	業務發展團隊；財務部
9. 簽訂租賃協議及其他合約	業務發展部(由法律專業人士支持)	於第7點獲得批准後，業務發展團隊將落實租賃協議；而營運商將向客戶解釋有關合約的條款

工作流程	傳統融資租賃	非傳統融資租賃 (如新車租賃)
10. 編製租賃協議的先決條件	業務發展部 (由法律專業人士支持)	於向客戶交付汽車前, 營運商將為風險管理部/信貸控制團隊安裝GPS及Wifi裝置, 以監控實時位置
11. 達成先決條件	風險管理部審核	風險管理部/信貸控制團隊審核
12. 根據租賃協議提取資金	財務部	財務部
13. 提取後管理	業務發展部 (由風險管理部監督)	業務發展團隊及風險管理部/信貸控制團隊, 由營運附屬公司的管理人員監督

(「營運商」為本集團委聘的二手車市場營運商, 於二手車市場交易及租賃業務方面擁有豐富經驗, 並與二手車市場經銷商建立關係, 以促進本集團的汽車經營租賃業務)

風險管理系統

風險管理系統的組織架構所示如下:



董事會：董事會對整體風險管理負最終責任，並透過指導及授權風險管理委員會履行其風險管理職能。彼等於金融業的經驗及對當地商業界的了解有助我們建立實用及有效的風險管理及管理能力。於風險管理方面，董事會目前的職責包括：

- a. 除遵守不時生效的監管批准規定（如有）外，董事會可透過普通決議案批准或拒絕最高達人民幣50百萬元的單一貸款申請（或審核或延長單一貸款的申請）；
- b. 除監管批准規定外，董事會可透過董事會普通決議案及風險管理委員會普通決議案批准或拒絕超過人民幣50百萬元惟不超過人民幣100百萬元的單一貸款申請（或審核或延長單一貸款的申請）；及
- c. 除監管批准規定外，超過人民幣100百萬元的單一貸款申請（或審核或延長單一貸款的申請）須經董事會各成員批准。

風險管理委員會：風險管理委員會為風險管理的最高決策機構，由董事會指導及授權。其主要職責為製定及監督主要風險管理政策及系統的實施，確保高級管理人員採取必要措施以識別、評估、計量、檢測、控制及降低風險，並對高級管理人員不時提交的風險管理報告進行審閱。其負責審核超過人民幣20百萬元的融資租賃項目的可行性、風險防範及緩解措施以及營運過程中可能對業務產生重大影響的其他風險相關問題。其亦審核及決定是否向客戶延長超過人民幣20百萬元的融資租賃。風險管理委員會直接向董事會報告。

項目審批委員會：項目審批委員會由高級管理人員團隊及於融資租賃及風險管理方面具備專業知識的其他專業人士組成。其主要職責為審核人民幣20百萬元以下的融資租賃項目的可行性、風險防範及緩解措施。其亦審核及決定是否向客戶延長人民幣20百萬元以下的融資租賃。項目審批委員會亦負責審核於簽訂租賃協議後進行的檢查及調查中發現的風險。在此情況下，其將製定增加擔保、延長租賃、企業重組及資產出售等應對計劃。

風險管理部／信貸控制團隊：風險管理部／信貸控制團隊由財務、信貸審查、會計、資產估值及法律領域的專業人士組成。風險管理部／信貸控制團隊負責對客戶的信譽進行調查。根據業務團隊編製的盡職審查報告（盡職審查程序的詳情載於下文），風險管理部／信貸控制團隊的成員將進一步調查各客戶的財務資料及實際經營狀況，以就客戶是否能夠僅以其持續穩定的經營收入償還租賃協議項下的分期付款及費用得出結論。風險管理部／信貸控制團隊亦監察將會影響客戶支付租賃分期付款及費用的能力的不利因素（該等不利因素可能包括與客戶特定地理位置及行業有關的宏觀因素，如近期影響若干客戶生產的能源危機），同時確保擔保及抵押品始終充足及可強制執行。其亦於簽訂租賃協議後不時進行執行、監督及檢查，對宏觀經濟環境、競爭格局及政府行業政策趨勢進行研究，以確保我們及風險管理委員會及時獲得資料，以就各項融資租賃作出知情決定。於本公告日期，風險管理部／信貸控制團隊有五名僱員。

業務發展部：業務發展部負責發展、審查及監督融資租賃，以及為業務發展人員提供培訓及指引。業務發展主任負責監督彼等獲指派的融資租賃的整個過程，由初始客戶識別及盡職審查、洽談及簽立融資租賃協議，以至下文進一步所載的租後監察、監督及執行。於本公告日期，業務發展部有九名僱員。

潛在客戶的申請一經選定，租賃業務發展部將為潛在客戶作出跟進。我們將對潛在客戶的背景及信用狀況進行更詳盡的研究。盡職調查主要集中於潛在客戶：(i)基本個人及公司資料；(ii)財務狀況；(iii)租賃資產的質量、價值及所有權；(iv)信貸紀錄，尤其是其是否已取得銀行貸款及抵押品的可用性；(v)經營歷史及管理人員的質量及穩定性；(vi)融資目的及可行性；(vii)市場競爭力及未來發展前景關係；及(viii)潛在客戶是否為獨立於本集團及董事的人士。盡職審查程序包括以下主要步驟：

實地視察：為取得第一手資料及核實所獲提供資料的真實性，租賃業務及風險管理人員將進行實地視察，檢查潛在客戶的業務營運及融資租賃資產。於正式展開實地視察前，租賃業務發展人員將要求潛在客戶提供公司文件、最近期財務報告及租賃資產收據等證明文件，以為視察作準備。

面談：我們與潛在客戶進行面談，對客戶的經歷、性格及人品作出全面評估，作為信用評價的依據之一。

對擔保人的盡職審查：除租賃資產外，我們通常要求潛在客戶的控制人、該等控制人的配偶及家庭成員、高級管理人員及聯屬人士提供擔保等其他抵押品。於我們對潛在客戶信用狀況的盡職審查中，亦包括對該等擔保人的信用狀況的審查。例如，審查控制人及高級管理人員時，我們集中審查其經歷、家庭財富（主要包括房地產及汽車，連同相關核實證明）、個人信貸紀錄以及透過互聯網搜尋及同行獲得的資料（如適用）。審查潛在客戶的聯屬人士時，我們集中審查其經營歷史、經營規模以及資產及負債。對該等擔保人的審查結果將作為我們對潛在客戶信貸決策的部分依據。

資產價值：我們檢查正式發票，以證實我們對融資租賃項下資產價值的評估及大部分經加強審查資產的其他抵押品。

動用財務模組：旨在了解目標承租人的基本信貸評級及其可用於撥付相關租賃款項的現金流量。此舉可提高評估有關承租人現金週轉能力的準確性。

我們通常就各客戶指派一名租賃業務發展人員進行租後監察及監督。租後監察及監督活動包括：

- 與客戶的控制人、股東及主要人員進行電話訪問；
- 檢查融資租賃付款時間表；出現逾期付款，及時向客戶發出付款通知；
- 進行實地視察；及
- 於客戶逾期付款後儘快進行實地視察。

租賃資產及抵押品

於大多數情況下，我們儘量將提供予客戶的資金淨值保持於融資租賃協議項下資產淨值的80%以下。一般而言，將租賃資產所有權轉讓予出租人作為融資租賃的擔保屬行業慣例。我們取得融資租賃協議項下所有資產的法定所有權，根據該等協議的條款，倘客戶違反相關融資租賃，我們有權根據該等融資租賃協議立即及單方面出售該等資產。此外，為更好地管理信貸風險，我們亦要求承租人（及關聯方）提供額外抵押品。其他抵押品包括：(i)融資租賃客戶的法定代表人、主要股東、關聯方公司及第三方公司的共同及個別擔保；(ii)機械設備以及商業及住宅物業；及(iii)融資租賃客戶的公司、其母公司及附屬公司以及其關聯方及關聯公司的股份質押。對於還款能力受到內外因素嚴重影響，且該等因素可能長期存在的客戶，我們通常會要求客戶：(i)增加來自具有充足資源及能力償還融資租賃協議項下本金及利息的第三方的擔保；及(ii)增加更多抵押品。

由於經濟動蕩及中國物業市場危機（通常為價值較高的貸款），本集團不大渴望處理以在建物業開發工程作為額外抵押品／擔保品或租賃資產（如機器及設備），並傾向於以租賃資產及額外抵押資產處理貸款申請，該等資產通常流動性較高且擁有活躍的二手市場，以於貸款違約的情況下加快收回及變現過程。

根據本集團的經驗，於對逾期租賃應收款項採取法律行動時，法院通常會首先將租賃資產判予原告，然後將承租人的其他抵押資產判予原告，而後再將擔保人的可用資產判予原告。倘本集團獲判予機器及在建工程物業，變現該等資產的過程可能耗時多年。

考慮到保養成本及折舊，尤其是於當前經濟狀況下，本集團所佔用及管有的機器及生產線難以變現，且上述眾多原因導致本集團收回未償還融資租賃貸款應收款項的進度冗長且耗時。

盡董事會所知（經考慮董事會成員於相關時間的實際知識及參與），董事會認為，本公司於二零二二年三月三十一日就各項未償還直接租賃或售後回租安排訂立融資租賃協議時遵守其不時採納的信貸風險評估政策。

融資租賃延期審批及管理

作日常業務過程的其中一環及根據行業慣例，我們不時於現有客戶的融資租賃屆滿時或按其要求為其延長融資租賃。我們有兩類延期方式，即延長租賃期限及更改當期本金及／或利息還款計劃。於若干情況下，客戶於我們審查有關資產後向我們發出有關要求。我們於決定給予客戶延期之前，會先進行盡職審查，並根據客戶的信貸紀錄及財務狀況決定延期是否為我們減低風險的最佳選擇。於決定是否延長融資租賃時，我們會考慮以下因素：(i)客戶是否維持良好信貸紀錄；(ii)客戶是否按時支付其融資租賃付款及按融資租賃協議所述動用其融資租賃所得款項；(iii)客戶來自業務營運的現金流量是否能夠抵償其融資租賃應收款項結餘；(iv)是否對客戶的業務營運及主要財務業績指標造成重大不利影響；(v)客戶的高級管理人員團隊、主要股東、企業管治架構及市況是否出現重大不利變動；及(vi)租賃資產的價值是否出現重大惡化。

於延長期洽談期間，我們通常容許客戶暫停還款，直至我們就延期的條款達成協議。如達成協議，我們將要求客戶恢復支付利息，否則我們將要求客戶一併支付所有利息及本金。

承董事會命
中國融眾金融控股有限公司
執行董事
黃凱恩

香港，二零二三年三月二十九日

於本公告日期，本公司執行董事為黃凱恩女士；本公司非執行董事為黃悅怡女士、黃逸怡女士及黃銘斌先生；本公司獨立非執行董事為李志榮先生及伍穎聰先生。