

香港交易及結算所有限公司及香港聯合交易所有限公司對本公告之內容概不負責，
對其準確性或完整性亦不發表任何聲明，並明確表示，概不就因本公告全部或任何
部分內容而產生或因倚賴該等內容而引致之任何損失承擔任何責任。



GRAND BAOXIN AUTO GROUP LIMITED

廣匯寶信汽車集團有限公司

(於開曼群島註冊成立的有限公司)

(股份代號：1293)

截至二零二二年十二月三十一日止年度的 全年業績公告

廣匯寶信汽車集團有限公司(「本公司」)董事(「董事」)會(「董事會」)謹此公佈本公司及其子公司(統稱「本集團」或「我們」)截至二零二二年十二月三十一日止年度(「報告期」)的綜合業績，以及二零二一年同期的比較數字。

財務摘要

截至二零二二年十二月三十一日止年度：

- 總收入為人民幣316.987億元，其中汽車銷售收入為人民幣279.480億元，而售後收入則為人民幣37.134億元。
- 毛利為人民幣4.634億元及毛利率為1.5%。
- 母公司擁有人應佔虧損為人民幣6.980億元，而截至二零二一年十二月三十一日止年度則為母公司擁有人應佔盈利人民幣5.520億元。
- 母公司普通權益持有人應佔每股虧損為人民幣0.25元(二零二一年：每股盈利人民幣0.19元)。

綜合損益表

截至二零二二年十二月三十一日止年度

	附註	二零二二年 人民幣千元	二零二一年 人民幣千元
收入	4(a)	31,698,687	37,582,644
銷售及提供服務成本	5(b)	<u>(31,235,287)</u>	<u>(35,296,852)</u>
毛利		463,400	2,285,792
其他收入及收益淨額	4(b)	1,281,086	1,110,849
銷售及經銷開支		<u>(1,160,253)</u>	<u>(1,211,204)</u>
行政開支		<u>(626,622)</u>	<u>(706,461)</u>
經營(虧損)/利潤		(42,389)	1,478,976
融資成本	6	(539,375)	(598,008)
應佔以下各項利潤/(虧損)：			
合營企業		75	(1,430)
聯營公司		<u>10,785</u>	<u>29,547</u>
除稅前(虧損)/利潤	5	(570,904)	909,085
所得稅開支	7	<u>(129,576)</u>	<u>(365,726)</u>
年內(虧損)/利潤		<u>(700,480)</u>	<u>543,359</u>
以下人士應佔：			
母公司擁有人		(697,982)	551,986
非控股權益		<u>(2,498)</u>	<u>(8,627)</u>
		<u>(700,480)</u>	<u>543,359</u>
母公司普通權益持有人應佔每股(虧損)/盈利			
基本及攤薄			
一年內(虧損)/利潤(人民幣元)	8	<u>(0.25)</u>	<u>0.19</u>

綜合全面收益表

截至二零二二年十二月三十一日止年度

	二零二二年 人民幣千元	二零二一年 人民幣千元
年內(虧損)／利潤	<u>(700,480)</u>	<u>543,359</u>
其他全面收益		
其後期間可能重新分類至損益的 其他全面收益：		
現金流量對沖：		
年內產生的對沖工具公平值變動的有效部份	—	389
已計入綜合損益表的收益而作出的重新分類調整	4,691	29,213
因換算財務報表而產生的匯兌差額	<u>(304,737)</u>	<u>90,418</u>
其後期間可能重新分類至損益的其他全面 (虧損)／收益淨值	<u>(300,046)</u>	<u>120,020</u>
年內其他全面(虧損)／收益，扣除稅項	<u>(300,046)</u>	<u>120,020</u>
年內全面(虧損)／收益總額	<u><u>(1,000,526)</u></u>	<u><u>663,379</u></u>
以下人士應佔：		
母公司擁有人	(998,028)	672,006
非控股權益	<u>(2,498)</u>	<u>(8,627)</u>
	<u><u>(1,000,526)</u></u>	<u><u>663,379</u></u>

綜合財務狀況表

二零二二年十二月三十一日

		二零二二年 十二月三十一日	二零二一年 十二月三十一日
	附註	人民幣千元	人民幣千元
非流動資產			
物業、廠房及設備		3,426,806	3,443,928
投資物業		392,720	394,316
使用權資產		1,577,322	1,678,152
商譽		1,222,016	1,222,016
其他無形資產		1,291,848	1,352,547
預付款項及按金		52,610	62,734
融資租賃應收款項		69,167	79,609
於合營企業的投資		102,323	102,248
於聯營公司的投資		127,524	150,437
遞延稅項資產		287,138	225,677
		<hr/>	<hr/>
非流動資產總值		8,549,474	8,711,664
流動資產			
存貨	9	3,222,985	2,782,521
應收貿易賬款	10	484,894	376,991
融資租賃應收款項		136,647	160,890
按公平值計入損益的金融資產		89,356	—
預付款項、其他應收款項及其他資產		9,488,041	11,062,847
應收關聯方款項		49,957	47,568
已抵押存款		2,646,629	3,249,125
在途現金		10,919	1,928
現金及銀行結餘		496,110	1,701,133
		<hr/>	<hr/>
流動資產總值		16,625,538	19,383,003

		二零二二年 十二月三十一日 人民幣千元	二零二一年 十二月三十一日 人民幣千元
	附註		
流動負債			
計息銀行及其他借貸	11	5,275,072	5,685,144
應付貿易賬款及票據	12	6,375,288	6,845,486
其他應付款項及應計費用		1,054,212	1,091,434
租賃負債		158,997	126,204
應付關聯方款項		145,997	29,674
衍生金融工具		—	6,256
應付所得稅		595,340	653,713
流動負債總額		<u>13,604,906</u>	<u>14,437,911</u>
流動資產淨值		<u>3,020,632</u>	<u>4,945,092</u>
總資產減流動負債		<u>11,570,106</u>	<u>13,656,756</u>
非流動負債			
計息銀行及其他借貸	11	446,975	529,737
其他應付款項		9,649	9,675
租賃負債		1,122,879	1,179,119
遞延稅項負債		454,037	467,031
應付關聯方款項		1,862,447	2,796,549
非流動負債總額		<u>3,895,987</u>	<u>4,982,111</u>
資產淨值		<u><u>7,674,119</u></u>	<u><u>8,674,645</u></u>
權益			
母公司擁有人應佔權益			
股本		23,277	23,277
儲備		7,664,875	8,662,902
		<u>7,688,152</u>	<u>8,686,179</u>
非控股權益		<u>(14,033)</u>	<u>(11,534)</u>
權益總值		<u><u>7,674,119</u></u>	<u><u>8,674,645</u></u>

財務報表附註

1. 公司及集團資料

本公司根據開曼群島公司法在開曼群島註冊成立為有限公司。本公司的註冊辦事處位於P.O. Box 309, Ugland House, Grand Cayman, KY1-1104, Cayman Islands。本公司股份自二零一一年十二月十四日在香港聯合交易所有限公司(「聯交所」)主板上市。於二零一六年六月二十一日，廣匯汽車服務集團股份公司(「廣匯汽車」)正式完成附先決條件的自願性現金部分要約，收購最多75%本公司已發行股本。

年內，本集團主要從事汽車銷售及服務。本公司董事(「董事」)認為，本公司的最終控股公司為廣匯汽車，其股份於上海證券交易所上市。

2. 會計政策及披露之變動

本集團就本年度財務報表首次採納以下經修訂香港財務報告準則。

香港財務報告準則第3號之修訂	概念框架的提述
香港財務報告準則第16號之修訂	二零二一年六月三十日後Covid-19相關的租金優惠
香港會計準則第16號之修訂	物業、廠房及設備：擬定用途前的所得款項
香港會計準則第37號之修訂	虧損性合約－履行合約之成本
香港財務報告準則二零一八年至二零二零年之年度改進	香港財務報告準則第1號、香港財務報告準則第9號、香港財務報告準則第16號隨附之說明範例及香港會計準則第41號之修訂

該等經修訂香港財務報告準則對本集團的財務狀況及表現並無重大影響。

3. 經營分部資料

本集團的主要業務是汽車銷售及服務。就管理目的而言，本集團按其產品以單一業務單位經營，並有一個呈報分部，即銷售汽車及提供相關服務分部。

上述呈報經營分部並非經營分部之合計。

地區資料

由於本集團大部分收入均來自中國內地的汽車銷售及服務，且本集團大部分非流動資產均位於中國內地，故並無呈列香港財務報告準則第8號經營分部規定之地區資料。

主要客戶資料

由於年內並無向單一客戶的銷售收入達本集團收入的10%或以上，故並無呈列香港財務報告準則第8號經營分部規定之主要客戶資料。

4. 收入、其他收入及收益淨額

(a) 收入：

收入分析如下：

	二零二二年 人民幣千元	二零二一年 人民幣千元
客戶合約收益		
銷售汽車	27,948,010	33,024,027
售後服務	3,713,369	4,523,362
其他來源所得收益		
融資租賃服務	37,308	35,255
	<u>31,698,687</u>	<u>37,582,644</u>

客戶合約收益

(i) 分類收益資料

	二零二二年 人民幣千元	二零二一年 人民幣千元
貨物或服務類型		
銷售汽車	27,948,010	33,024,027
售後服務	3,713,369	4,523,362
客戶合約總收益	<u>31,661,379</u>	<u>37,547,389</u>
收益確認時間		
於某一時間點	<u>31,661,379</u>	<u>37,547,389</u>

下表載列計入各報告期初合約負債及於過往期間已達成履約責任所確認的已確認收入金額：

	二零二二年 人民幣千元	二零二一年 人民幣千元
銷售汽車	566,122	757,808
售後服務	220,295	218,768
合約負債總額	<u>786,417</u>	<u>976,576</u>

(ii) 履約責任

有關本集團履約責任之資料概述如下：

銷售汽車

每項汽車銷售屬於一項個別履約責任。汽車銷售的交易價格是在銷售之時與客戶釐定。履約責任在交付汽車之後方屬達成。本集團一般在銷售之時直接從客戶收取付款或隨銷售後起計三十天內向第三方金融機構收取款項。在若干情況下，本集團一般會安排為期一至三年的融資租賃。

售後服務

與製造商保修範圍內的維修保養或客戶付費維修保養有關之每項售後服務均屬單一履約責任。汽車維修保養服務之交易價格乃基於所使用零件、所投入工時及勞工標準時薪而定。履約責任須待服務完成後在最終落實、交付及接收時方可達成。本集團一般會在交付當日就客戶付費維修保養服務收取付款，以及在交付製造商保修範圍內或保險公司所承保的維修保養服務後兩至三個月內收取付款。

(b) 其他收入及收益淨額：

	二零二二年 人民幣千元	二零二一年 人民幣千元
佣金收入	813,017	1,012,269
已收汽車製造商的廣告贊助費用	20,672	23,834
投資物業經營租賃的租金收入總值*	17,512	19,097
來自分租的租金收入	29,763	18,343
政府補貼**	88,462	88,087
銀行利息收入	20,753	22,280
出售物業、廠房及設備項目的虧損	(3,356)	(6,158)
投資物業公平值(虧損)/收益	(1,596)	963
按公平值計入損益的金融資產公平值收益	6,994	—
外匯匯兌差額淨額	246,936	(65,477)
出售於一間聯營公司投資的收益	42,743	—
終止租賃收益	5,300	—
其他	(6,114)	(2,389)
	<hr/>	<hr/>
總計	1,281,086	1,110,849

* 投資物業經營租賃的租金收入不包括並非取決於某指數或利率的浮動租賃付款。

** 該等補貼並無未達成條件或或然事項。

5. 除稅前(虧損)/利潤

本集團除稅前(虧損)/利潤乃扣除/(計入)下列各項後得出：

	二零二二年 人民幣千元	二零二一年 人民幣千元
(a) 僱員福利開支(包括董事及主要行政人員酬金)：		
工資及薪金	820,304	854,558
其他福利	250,501	261,580
以權益結算的購股權開支	—	523
	<u>1,070,805</u>	<u>1,116,661</u>
(b) 銷售及提供服務成本：		
	二零二二年 人民幣千元	二零二一年 人民幣千元
銷售汽車的成本	28,811,632	32,519,644
其他	2,423,655	2,777,208
	<u>31,235,287</u>	<u>35,296,852</u>

(c) 其他項目：

	二零二二年 人民幣千元	二零二一年 人民幣千元
物業、廠房及設備折舊*	268,401	258,599
使用權資產折舊***	203,373	215,888
其他無形資產攤銷*	61,806	62,046
廣告及業務推廣開支	249,296	292,351
核數師酬金	6,100	6,100
銀行費用	27,042	30,694
外匯匯兌差額淨額	(246,936)	65,477
計量租賃負債未計及之租賃付款*	26,854	20,519
物流及石油開支	51,921	56,387
辦公開支	16,178	19,470
金融資產減值：		
應收貿易賬款減值	721	11,186
預付款項、其他應收款 項及其他資產減值	(3,637)	35,473
融資租賃應收款項減值	(318)	3,644
撇減存貨至可變現淨值**	73,675	33,587
出售物業、廠房及設備項目的虧損	3,356	6,158
來自投資物業的總租金收入	(17,512)	(19,097)
來自分租的租金收入	(29,763)	(18,343)
政府補貼	(88,462)	(88,087)
投資物業公平值虧損／(收益)	1,596	(963)
按公平值計入損益的金融資產公平值收益	(6,994)	—
銀行利息收入	(20,753)	(22,280)
出售於一間聯營公司投資的收益	(42,743)	—

* 該等物業、廠房及設備折舊以及其他無形資產攤銷的金額已計入綜合損益表內的「銷售及提供服務成本」、「銷售及經銷開支」及「行政開支」。

** 該等存貨撇減至可變現淨值的金額已計入綜合損益表內的「銷售及提供服務成本」。

*** 使用權資產折舊及租賃開支金額已計入綜合損益表的「銷售及提供服務成本」、「銷售及經銷開支」、「行政開支」及「其他收入及收益淨額」。

6. 融資成本

融資成本分析如下：

	二零二二年 人民幣千元	二零二一年 人民幣千元
銀行及其他借貸的利息(包括應付關聯方款項)	465,133	520,312
包括：貸款安排費	21,827	19,793
租賃負債利息	74,242	77,696
	<hr/>	<hr/>
並非按公平值計入損益的 金融負債的利息開支總額	539,375	598,008
	<hr/> <hr/>	<hr/> <hr/>

7. 所得稅

綜合損益表的所得稅指：

	二零二二年 人民幣千元	二零二一年 人民幣千元
即期稅項	204,031	301,701
遞延稅項	(74,455)	64,025
	<hr/>	<hr/>
年內稅項開支總額	129,576	365,726
	<hr/> <hr/>	<hr/> <hr/>

根據開曼群島及英屬維爾京群島(「英屬維爾京群島」)的相關規則及法規，在開曼群島及英屬維爾京群島註冊成立的本公司及本集團的子公司在開曼群島及英屬維爾京群島毋須繳納任何所得稅。

於香港註冊成立之子公司須按稅率16.5%(二零二一年：16.5%)繳納所得稅。香港利得稅已就年內所呈列之於香港產生之估計應課稅利潤計提撥備。

根據中華人民共和國企業所得稅法(「企業所得稅法」)，劃一所得稅率為25%(二零二一年：25%)，惟位於新疆維吾爾自治區的兩間子公司於首五年獲豁免繳納所得稅及位於四川省的15間子公司則根據西部大開發政策可享15%所得稅率。

8. 母公司普通權益持有人應佔每股(虧損)/盈利

每股基本(虧損)/盈利乃按母公司普通權益持有人應佔年內(虧損)/利潤及截至二零二二年十二月三十一日止年度內已發行普通股加權平均數2,837,511,429股(二零二一年：2,837,511,429股)計算。

購股權行使價高於股份市價。年內並無行使購股權。因此，本集團於截至二零二二年及二零二一年十二月三十一日止年度並無已發行潛在攤薄普通股。

每股基本及攤薄(虧損)/盈利乃按下列方式計算：

(虧損)/盈利	二零二二年 人民幣千元	二零二一年 人民幣千元
母公司普通權益持有人應佔(虧損)/利潤	<u>(697,982)</u>	<u>551,986</u>
股份	二零二二年	二零二一年
年內已發行普通股加權平均數	<u>2,837,511,429</u>	<u>2,837,511,429</u>
每股(虧損)/盈利	二零二二年 人民幣元	二零二一年 人民幣元
基本及攤薄	<u>(0.25)</u>	<u>0.19</u>

9. 存貨

	二零二二年 十二月三十一日 人民幣千元	二零二一年 十二月三十一日 人民幣千元
汽車	<u>2,931,492</u>	<u>2,472,712</u>
零配件、汽車用品及其他	<u>364,542</u>	<u>343,317</u>
	<u>3,296,034</u>	<u>2,816,029</u>
減：存貨撥備	<u>73,049</u>	<u>33,508</u>
	<u>3,222,985</u>	<u>2,782,521</u>

10. 應收貿易賬款

	二零二二年 十二月三十一日 人民幣千元	二零二一年 十二月三十一日 人民幣千元
應收貿易賬款	489,026	380,635
減值	(4,132)	(3,644)
	<u>484,894</u>	<u>376,991</u>

本集團致力繼續嚴格監控未償還的應收款項，同時設有信貸控制部門以減低信貸風險。本集團一般就金融機構所提供之汽車售價為客戶提供30日的信貸期。本集團一般亦就製造商保修範圍內或保險公司所承保的維修保養索償為汽車製造商及保險公司提供兩至三個月的信貸期。高級管理層定期審閱逾期結餘。鑒於以上所述及實際上本集團的應收貿易賬款涉及大量不同客戶，故信貸風險並無高度集中。應收貿易賬款為不計息。

應收貿易賬款於報告期末按發票日期扣除虧損撥備計算的賬齡分析如下：

	二零二二年 十二月三十一日 人民幣千元	二零二一年 十二月三十一日 人民幣千元
三個月內	402,353	311,100
超過三個月但少於一年	54,362	37,991
超過一年	28,179	27,900
	<u>484,894</u>	<u>376,991</u>

11. 計息銀行及其他借貸

	二零二二年十二月三十一日		
	實際利率 (%)	原到期日	人民幣千元
即期			
銀行借貸			
— 有擔保	3.9-7.1	二零二三年	2,280,312
— 有擔保***	SOFR*+3.5	按要求	727,103
— 無抵押	6.6	按要求	29,000
— 有抵押	3.7-7.2	二零二三年	595,694
— 無抵押	3.4-8.5	二零二三年	163,529
— 有抵押及有擔保	3.7-7.1	二零二三年	352,000
			4,147,638
其他借貸			
— 有擔保	5.3-8.9	二零二三年	292,294
— 有抵押	1.0-9.7	二零二三年	91,437
— 無抵押	5.1-11.0	二零二三年	17,824
— 有抵押及有擔保	7.0-9.0	二零二三年	696,594
— 無抵押	4.35	二零二三年	29,285
			1,127,434
			5,275,072
非即期			
銀行借貸			
— 有抵押	5.5-5.8	二零二四年	243,805
— 有擔保	4.9	二零二四年至 二零二五年	203,170
			446,975
			5,722,047

二零二一年十二月三十一日

	實際利率 (%)	原到期日	人民幣千元
即期			
銀行借貸			
— 有擔保	2.5-8.5	二零二二年	2,497,080
— 有擔保	LIBOR**+3.08	按要求	1,027,670
— 無抵押	6.6	按要求	29,000
— 有抵押	3.6-6.0	二零二二年	499,658
— 無抵押	4.0-7.2	二零二二年	166,000
— 有抵押及有擔保	3.7-5.5	二零二二年	347,390
			<u>4,566,798</u>
其他借貸			
— 有擔保	3.7-8.8	二零二二年	292,570
— 有抵押	3.5-8.9	二零二二年	38,738
— 無抵押	6.3-9.7	二零二二年	16,851
— 有抵押及有擔保	4.2-8.5	二零二二年	770,187
			<u>1,118,346</u>
			<u>5,685,144</u>
非即期			
銀行借貸			
— 有抵押	6.4-8.0	二零二三年	230,570
— 有擔保	4.9	二零二三年至 二零二五年	299,167
			<u>529,737</u>
			<u><u>6,214,881</u></u>

* 擔保隔夜融資利率(SOFR)

** 倫敦銀行同業拆息(LIBOR)

*** 於二零二二年十二月三十一日，由於觸發貸款合約規定的一項按要求償還條款，根據貸款協議須於二零二五年三月償還賬面總值約109,000,000美元的長期銀行貸款(包含按要求償還條款)已獲分類為流動負債，以符合香港詮釋第5號財務報表的呈列 — 借款人對包含按要求償還條款的定期貸款的分類所載規定。經大多數貸款人同意，截至二零二二年十二月三十一日止期間的相關財務要求已獲豁免。

12. 應付貿易賬款及票據

	二零二二年 十二月三十一日 人民幣千元	二零二一年 十二月三十一日 人民幣千元
應付貿易賬款	405,903	362,119
應付票據	5,969,385	6,483,367
應付貿易賬款及票據	<u>6,375,288</u>	<u>6,845,486</u>

應收貿易賬款及票據於報告期末按發票日期的賬齡分析如下：

	二零二二年 十二月三十一日 人民幣千元	二零二一年 十二月三十一日 人民幣千元
三個月內	4,864,325	6,037,489
三至六個月	1,332,940	613,726
六至十二個月	163,473	177,736
超過十二個月	14,550	16,535
	<u>6,375,288</u>	<u>6,845,486</u>

應付貿易賬款為不計息。應付貿易賬款的還款期一般為 60 日。

13. 股息

截至二零二二年十二月三十一日止年度，概無建議派付股息（二零二一年：無）。

14. 報告期後事項

本公司或本集團於二零二二年十二月三十一日後及截至本公告日期止並無進行重大事項。

行業概覽

行業回顧

回顧二零二二年，我國經濟社會發展遭遇國內外多重超預期因素衝擊，風險挑戰前所未有，國內「需求收縮、供給衝擊、預期轉弱」三重壓力仍然較大，恢復基礎尚不牢固，但我國經濟韌性強、潛力大、活力足的特點沒有改變，長期向好的基本面沒有改變，支撐高質量發展的要素條件沒有改變。根據國家統計局數據統計，二零二二年我國國內生產總值為人民幣121萬億元，繼2020年、2021年連續突破100萬億元、110萬億元之後，再次躍上新台階。

2022年的國內汽車經歷了前所未有的「衝擊」，受疫情及各地封控政策的影響，很多汽車製造商及零部件配套供應商在三至四月都陷入了停滯，加之車用芯片供應短缺的衝擊，進一步加劇了二零二二年上半年燃油車市場的下滑。不過隨著二零二二年「購置稅減半」政策的推出，車市回補效應逐漸顯現。購車稅優惠政策啟動以來的6-12月份同比增加145.2萬輛。特別是十二月份汽車銷量達到全年最高，乘用車銷量達到252萬輛，環比增長56%，同比增長12%，豪華車銷售34.1萬輛，環比增長16.2%，同比增長4.3%。

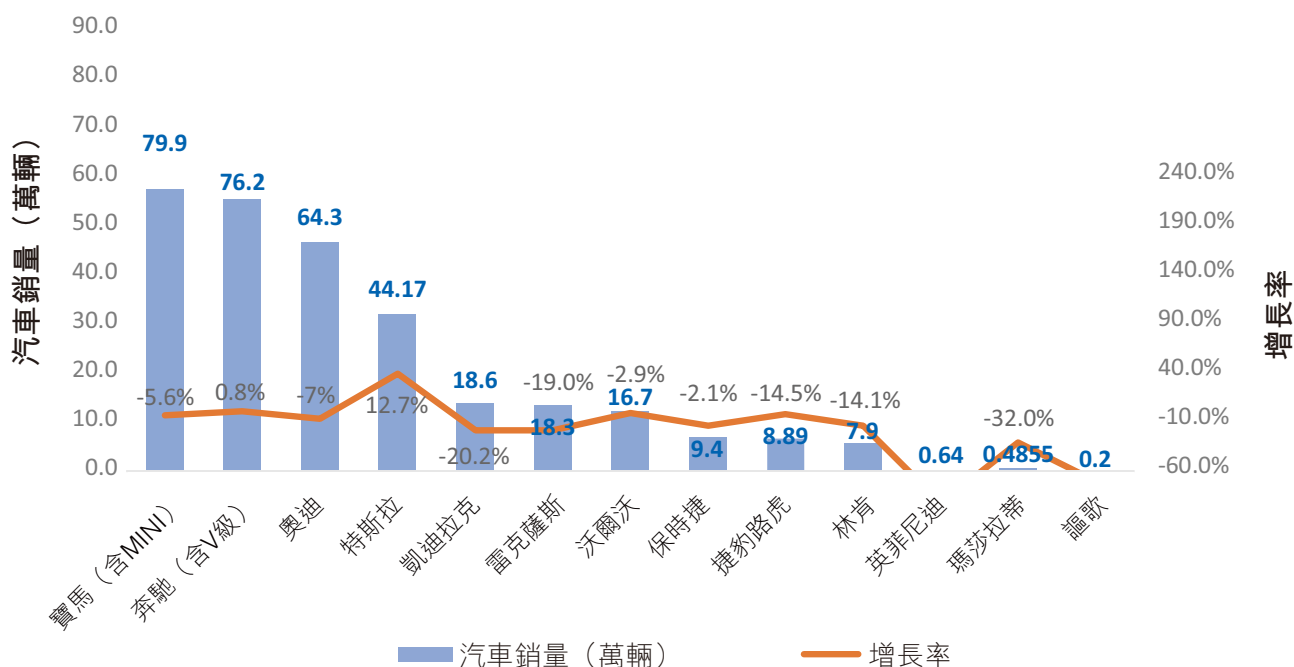
根據中國汽車工業協會的數據全國汽車產銷分別完成2,702.1萬輛和2,686.4萬輛，同比分別增長3.4%和2.1%，全年實現小幅增長。根據公安部發佈的統計數據顯示，二零二二年全國乘用車產銷分別完成2,383.6萬輛和2,356.3萬輛，同比分別增長11.2%和9.5%。新能源汽車市場一直保持著高速增長的勢頭。2022年全年，新能源汽車產銷分別達到705.8萬輛和688.7萬輛，同比分別增長96.9%和93.4%，市場佔有率達到25.6%。

二零二二年國內豪華車市場方面，雖然在品牌層面，寶馬、奔馳以及奧迪等一線豪華品牌在這一細分市場的地位依然是統治級，但均出現了不同程度的下滑，豪華車市場增幅更多依靠新能源豪華車市場的發力。

寶馬憑藉著旗下各主銷車型的優異表現，連續四年蟬聯國內豪華車品牌銷冠，且在豪華中大型車與豪華中型車兩大細分市場的銷冠被寶馬5系與寶馬3系所奪得，寶馬品牌(含MINI)銷量為79.9萬輛。二零二二年奔馳國內銷量為76.2萬輛，同比增長0.8%；2022年奧迪主要受疫情和芯片短缺影響較大，銷量為64.3萬輛，同比下滑7%。

二零二二年新能源市場表現很強勁，尤其是新能源豪華車的表現亮眼，高端新能源電動車與豪華車的消費群體高度重合。二零二二年全年，特斯拉汽車於中國交付量達44.2萬輛，相比二零二一年增長12.7%。

二零二二年度豪華汽車品牌前十三名在華銷量及同比增長率



(註：13大豪華品牌分別為：寶馬(含MINI)、奔馳(含V級)、奧迪、特斯拉、雷克薩斯、凱迪拉克、沃爾沃、保時捷、捷豹路虎、林肯、英菲尼迪、馬莎拉蒂、謳歌)

業務回顧

本報告期內，本集團在面臨外部不利因素衝擊，及多數店面受到不同程度影響的情況下，始終堅持汽車銷量和服務質量並重的政策，在注重新車銷量的同時，大力提升售後業務的服務質量，更好地滿足顧客需求，以確保本集團長期健康、穩定、可持續的發展。

截至二零二二年十二月三十一日止年度，我們錄得收入約人民幣316.987億元，同比下降15.7%，實現毛利人民幣4.634億元，下降79.7%，股權持有人應佔虧損達人民幣6.980億元，而截至二零二一年十二月三十一日止年度則為股權持有人應佔溢利人民幣5.520億元，且錄得每股虧損人民幣0.25元。

新車銷售

報告期內，受疫情及各地防控政策影響較為嚴重，本集團二零二二年度新車銷售收入較二零二一年有較大幅度減少，特別是本集團位於西北、華北、西南及東北等地區的銷售網點，下半年受散發性疫情的反復衝擊和封控管制時間較長的影響，導致客戶付款提車、新車運輸到店的周期延長，對本集團4S門店的正常運營，產生階段性的重大衝擊。

二零二三年政府工作報告中指出了汽車消費對於提振內需消費、穩定工業和經濟發展具有重要意義。報告期內，國家及各地方政府出台了新車消費補貼政策，以帶動汽車消費市場的活躍度，本集團也始終關注並不斷提升自身運營能力，並在疫情期間積極開展在綫用戶的營銷活動，加強與客戶的溝通，通過預購等方式提前鎖定業務機會，並加速開展新車綫索，以及加強成交轉化工作，積極促進前期預留的高質量現車實現快速的釋放，來減少疫情對於新車銷售業務的重大衝擊。

截至二零二二年十二月三十一日止，本集團實現新車銷售收入為人民幣279.480億元，同比下降15.4%，其中豪華及超豪華汽車的銷售收入為人民幣259.554億，同比下降15.2%，佔新車銷售收入的92.9%。二零二二年全年本集團的新車整體毛利率為負3.1%（二零二一年：1.5%）。

報告期內，本集團通過與各豪華汽車品牌主機廠加強溝通及合作，在豪華品牌新能源車型的銷售及運營方面積累了一定的經驗；報告期內，本集團各豪華品牌新能源車型的銷量同比增長44%。同時，本集團也在積極探索與各新能源品牌主機廠在其他領域方面的合作，以尋求新的利潤增長點。

售後服務

報告期內，本集團利用集中採購平台以及業務規模優勢，通過對汽車零配件、消耗品及其他周邊產品的集中採購及調撥，在保證服務質量與產品質量的同時，可有效控制本集團的採購成本，提升售後服務業務的盈利能力，來實現精細化管理的目標。

此外，本集團利用在綫服務平台，提升用戶車輛維修保養的主動預約率。並對現有業務流程進行梳理和過程管控，通過預約、上門取車、修完送回等「一條龍服務」，讓客戶感受到本公司的高質量服務體驗。

同時，本集團通過打造專業的、具有豐富行業經驗的維修團隊，以為客戶提供更優質的服務。在售後技能提升方面，我們一方面採取各種措施積極留住高級技能人才，另一方面充分發揮他們的技能優勢，通過在線案例分享、技師帶教等措施，使本集團整體技能水平在行業中保持領先。

報告期內，售後服務收入為人民幣37.134億，同比下降17.9%，佔本集團總收入的11.7%，售後服務的毛利為人民幣12.946億，同比下降26.3%，售後服務毛利率為34.9%。

衍生業務

報告期內，本集團受疫情衝擊及封控措施影響，部分門店受影響時間長達三個月之久。截至二零二二年十二月三十一日止年度，本集團汽車衍生業務收入為人民幣8.130億，同比減少19.7%。

- **汽車金融業務**

本報告期內，本集團持續提升企業市場的抗風險能力，加大長期產品的營銷佔比，以及提升企業代理金融業務的營銷技巧，並深化地區跨品牌的業務對標，同時加強與各銀行合作關係的梳理。本報告期內，本集團錄得金融服務業務收入為人民幣4.483億元。

- **二手車業務**

本報告期內，本集團持續加強4S店渠道的置換和收購，實現存量市場業務持續穩定發展，並強化二手車的評估檢測、定價和處置能力，建立完整的二手車收購及處置管理要求，實施標準化的業務管控，保證業務開展的合規與利益最大化。

- **保險業務**

本報告期內，因疫情因素的影響，新保業務受到一定的衝擊。在此情況下，本集團持續加強與保險公司的溝通，爭取備金、理賠、承保等多方面政策支持。並通過提升新轉續、續轉續及在修不在保的轉換率，確保續保規模及質量的穩定；同時通過豐富的非車險產品綫，來促使非車險業務的快速提升。本報告期內，本集團保險備金收入為人民幣2.836億元。

網絡佈局

本集團作為國內領先的豪華汽車經銷商，業務主要集中於華東區域，並以華東區域作為軸心，向華北、華中、華南、東北及西北等中國其他區域擴展，截至目前已覆蓋了中國大部分的豪華及超豪華汽車主流市場。

報告期內，本集團根據外部環境的變化，執行以內部調整為主的戰略政策，致力於在原有品牌的基礎上，順應市場需求及根據主機廠要求進行升級。同時加強對現有店面執行管理優化和經營效率改善的政策，提升優質品牌集中度及淘汰弱勢品牌，以達到降本優化的目的。報告期內，本集團主動調整了部分盈利能力較弱的網點。同時，對現有店面進行改建優化，在降低本集團的資本支出的同時，進一步提升資金使用效率。

截至二零二二年十二月三十一日，本集團共計107家各類經銷網點，擁有10個豪華及超豪華的汽車品牌組合（寶馬（含MINI）、奧迪、捷豹路虎、沃爾沃、凱迪拉克、英菲尼迪、埃爾法羅密歐、保時捷、勞斯萊斯及瑪莎拉蒂）。

管理升級

本報告期內，本集團加強調整包括豪華品牌在內的高盈利、高保有量的品牌佈局，在原有店面基礎上，進一步優化現有品牌組合，減少資產運營效率低下的品牌等措施，提升了本集團整體品牌結構。以助力未來本集團整體資產的投資回報率的可持續提升。

此外，本集團在不斷完善經營管理體系的同時，根據本集團所經銷的不同汽車品牌，綜合運用本集團資源，在區域化管理的基礎上，疊加各汽車品牌事業部協調，相輔相成，實現本集團協同效應的最大化。

報告期內，本集團持續關注運營效率的提升，進一步加強內部精細化、扁平化管理。本集團通過推動財務管理中心以及資金管理中心的建設，統一各4S經銷網點的各項指標，加大費用成本的分析管理，對固定費用和變動費用可進行動態跟踪，加強費用成本的管控，同時，完善各店面的財務及資金資源共享機制，節約重複性的費用支出，增強協同共享效應，以達到降本增效的目標。

報告期內，本集團銷管費用合計17.87億元，同比下降6.8%，未來本集團也將持續關注對費用的精細化管理，提升企業整體的費用成本效率。

未來展望及策略

展望

面對新的機遇和挑戰，本公司將一如既往定位於豪華汽車品牌的經銷商及服務商的角色，通過強化品牌化及區域化的精細化管理，穩步鞏固及完善現有豪華品牌結構，盤活現有存量資產，優化品牌結構和網絡分布，從而繼續提升服務能力和客戶忠誠度。

在新車銷售方面，豪華車品牌用戶不斷呈現出年輕化、接收信息渠道的多樣化、購買時間的碎片化的趨勢。集團未來也將繼續通過垂直網絡平台、自媒體傳播、團購平台等新興渠道來開發客戶，組建「非展廳到店客戶」的專業外部拓展和服務團隊，開發在新車銷售全過程提供給客戶交互體驗的信息化工具，以更全面地滿足客戶的購買體驗，不斷完善「新零售」客戶服務體驗模式。

本公司也意識到，新技術的競爭已經進入到了新的階段，豪華車中的新能源車型增速已高於豪華車整體市場增速，其中作為「百年豪門」的寶馬品牌，更是在新能源電動化領域起步最早的豪華車品牌之一，其已迅速拿出了應對措施，並推出了BMW i7優秀車型，並預計將於二零二五年在中國市場銷量的四分之一將是純電動車，同年也將推出BMW「新世代」車型。此外，寶馬品牌也持續推進全國銷售和服務網絡升級，從培訓、個性化服務，再到充電網絡、節能減排，全方面地推動經銷商體系的變化與變革。本集團作為寶馬品牌以及各主要豪華車品牌在國內重要的經銷商集團之一，必將會因此受益。

此外，公司預計在智能化與電動化時代的背景下，隨著各豪華品牌在新能源車型上的加速投入，未來中國汽車的消費市場必將會呈現出差異化的發展趨勢，在限牌城市和具備新能源消費基礎的部分主流市場，特別是豪華品牌中新能源車型的保有量將會實現快速提升。同時，隨著公司加大與各豪華品牌主機廠在新能源領域的合作，此舉必將會促進公司相關業務的發展。

未來，本集團將一如既往依托自身的核心資源及優勢，以更加開放及包容的心態來面對汽車消費市場的發展和變革，在傳承傳統豪華品牌新能源車型的營銷和服務的同時，繼續探索新能源服務產業鏈未來的業務發展機會，並緊抓各豪華品牌主機廠推出的重點新能源汽車車型，不斷增強我們在新能源汽車方面的銷售佔比和服務能力，以適應未來汽車行業新的發展趨勢，並打造新能源用戶全生態服務產業鏈。同時以高品質服務為目標，著眼實現本集團健康、持續、穩定的長遠發展，致力於成為一家國內擁有高效運營管理，長期可持續發展的豪華汽車經銷及服務商。

財務概覽

收入

下表載列我們於所示期內收入的明細：

收入來源	截至十二月三十一日止年度			
	二零二二年	對總收入 的貢獻	二零二一年	對總收入 的貢獻
	收入 (人民幣千元)	(%)	收入 (人民幣千元)	(%)
汽車銷售	27,948,010	88.2	33,024,027	87.9
豪華及超豪華品牌	25,955,432	81.9	30,621,878	81.5
中高檔市場品牌	1,992,578	6.3	2,402,149	6.4
售後業務	3,713,369	11.7	4,523,362	12.0
豪華及超豪華品牌	3,508,409	11.1	4,233,949	11.2
中高檔市場品牌	204,960	0.6	289,413	0.8
融資租賃服務	37,308	0.1	35,255	0.1
總收入	<u>31,698,687</u>	<u>100</u>	<u>37,582,644</u>	<u>100</u>

來自汽車銷售的收益較截至二零二一年十二月三十一日止年度減少 15.4%，此乃由於本報告期內，本集團位於西北、華北、西南及東北等地區的銷售網點，受疫情及各地防控政策影響較為嚴重，對 4S 門店的正常運營，產生階段性的重大衝擊。此外，上述超預期因素亦導致客戶付款提車及新車運輸到店的周期延長，致使新車銷售收入以及售後收入均較二零二一年十二月三十一日止年度大幅減少。

我們大部分收入來自汽車銷售，佔截至二零二二年十二月三十一日止年度總收入的 88.2%。豪華及超豪華品牌與中高檔市場品牌的銷售收入分別佔我們總收入約 81.9% (二零二一年：81.5%) 及 6.3% (二零二一年：6.4%)。

售後業務收入由截至二零二一年十二月三十一日止年度的人民幣 45.234 億元減少 17.9% 至二零二二年同期的人民幣 37.134 億元。

銷售及服務成本

截至二零二二年十二月三十一日止年度，我們的銷售及服務成本由二零二一年同期的人民幣352.969億元下降11.5%至人民幣312.353億元。

截至二零二二年十二月三十一日止年度，汽車銷售業務應佔銷售及服務成本為人民幣288.116億元，較二零二一年同期減少人民幣37.080億元，或11.4%。截至二零二二年十二月三十一日止年度，售後業務應佔銷售成本為人民幣24.187億元，較二零二一年同期減少3.492億元，或12.6%。

毛利及毛利率

截至二零二二年十二月三十一日止年度的毛利為人民幣4.634億元，較二零二一年同期減少人民幣18.224億元，或79.7%，主要由於收入減少所致。汽車銷售所得毛利由截至二零二一年十二月三十一日止年度的人民幣5.044億元減少13.680億元至二零二二年同期的毛利人民幣負8.636億元。售後業務所得毛利由截至二零二一年十二月三十一日止年度的人民幣17.554億元減少26.2%至二零二二年同期的人民幣12.947億元。

截至二零二二年十二月三十一日止年度的毛利率為1.5%（二零二一年：6.1%），其中我們錄得汽車銷售毛利率為負3.1%（二零二一年：正毛利率1.5%），而售後業務的毛利率則為34.9%（二零二一年：38.8%）。

其他收入及收益淨額

截至二零二二年十二月三十一日止年度，其他收入及收益淨額由二零二一年同期的人民幣11.108億元增加15.3%至人民幣12.811億元，主要由於本報告期內外匯匯兌收益較二零二一年同期有所增加所致。

於其他收入及收益淨額中，截至二零二二年十二月三十一日止年度的外匯匯兌差額收益淨額為人民幣2.469億元，而截至二零二一年十二月三十一日止年度則為外匯匯兌差額虧損淨額人民幣6,550萬元，因外幣借貸匯率波動所致。

銷售及經銷開支以及行政開支

截至二零二二年十二月三十一日止年度，我們的銷售及經銷開支由二零二一年同期的人民幣12.112億元減少4.2%至人民幣11.603億元。我們的行政開支則由二零二一年同期的人民幣7.065億元減少11.3%至人民幣6.266億元。

經營虧損

基於以上所述，我們截至二零二二年十二月三十一日止年度的經營虧損為人民幣0.424億元，而於二零二一年同期則為經營利潤人民幣14.790億元。

融資成本

融資成本由截至二零二一年十二月三十一日止年度的人民幣5.980億元減少9.8%至二零二二年同期的人民幣5.394億元。

所得稅

所得稅由截至二零二一年十二月三十一日止年度的人民幣3.657億元減少64.6%至二零二二年同期的人民幣1.296億元。

年內虧損

由於上述因素的累積影響，我們截至二零二二年十二月三十一日止年度的虧損為人民幣7.005億元，而於二零二一年則為年內利潤人民幣5.434億元。

流動資金及資本資源

現金流量

於二零二二年十二月三十一日，我們的現金及銀行結餘為人民幣4.961億元，較二零二一年十二月三十一日的人民幣17.011億元減少70.8%。

我們的現金主要用於採購新車、零配件及汽車用品，開設新經銷店以及撥付我們的運營資金及日常經營開支。我們通過結合短期銀行貸款及其他借貸以及經營活動產生的現金流量滿足我們的流動資金需求。展望將來，我們相信可透過結合銀行及其他借貸、經營活動所得現金流量及不時在資本市場籌集的其他資金的方式來滿足我們的流動資金需求。截至二零二二年十二月三十一日止年度，我們經營活動所得現金淨額為人民幣7.76億元（二零二一年：人民幣15.12億元）。

流動資產淨值

於二零二二年十二月三十一日，我們的流動資產淨值為人民幣30.206億元，較二零二一年十二月三十一日的人民幣49.451億元減少人民幣19.245億元。

資本開支

我們的資本開支主要包括物業、廠房及設備、土地使用權及無形資產的開支。截至二零二二年十二月三十一日止年度，我們的資本開支總額為人民幣5.490億元(二零二一年：人民幣5.967億元)。

存貨

我們的存貨主要包括新車及零配件以及汽車用品。我們各經銷店自行管理其新車及售後產品的訂單。我們通過經銷網絡協調及整合汽車用品及其他汽車相關產品的訂單。

我們的存貨由二零二一年十二月三十一日的人民幣27.825億元增加15.8%至二零二二年十二月三十一日的人民幣32.230億元。由於報告期內受疫情影響，新車銷量未達到預期，導致存貨水平上升。

截至二零二二年十二月三十一日止年度，我們的平均存貨週轉天數由二零二一年的34.3天增加至34.6天。

應收貿易賬款

應收貿易賬款由截至二零二一年十二月三十一日止年度的人民幣3.770億元增加至截至二零二二年十二月三十一日止年度的人民幣4.849億元。

計息銀行及其他借貸

於二零二二年十二月三十一日，本集團可用但尚未動用的銀行融資約為人民幣72.728億元(二零二一年十二月三十一日：人民幣75.301億元)。

於二零二二年十二月三十一日，我們的計息銀行及其他借貸為人民幣57.220億元，較二零二一年十二月三十一日的人民幣62.149億元減少人民幣4.929億元。減少主要由於報告期內受疫情影響，各4S經銷網點，整體業務下降，資金需求減少。

利率風險及外匯風險

我們面臨的利率風險來自我們借款的利率波動。我們的若干借款為浮動利率借款，其與貸款市場報價利率及擔保隔夜融資利率掛鉤。利率上升可能對我們的融資成本、溢利及我們的財務狀況造成不利影響。

我們的絕大部分收入、成本及開支均以人民幣計值。我們亦使用人民幣作為我們的申報貨幣。我們相信，我們的營運現時並未面臨任何重大及直接外匯風險，且目前並無使用任何衍生金融工具以對沖我們所面臨的外匯風險。

資本負債比率

本集團使用資本負債比率(按負債淨額除以母公司擁有人應佔權益加負債淨額之和計算)監察其資本。負債淨額包括銀行貸款及其他借貸、應付貿易賬款及應付票據、其他應付款項及應計費用、應付關聯方非即期款項減現金及銀行結餘。截至二零二二年十二月三十一日止年度我們的資本負債比率為65.4%(二零二一年：63.7%)。

人力資源

於二零二二年十二月三十一日，本集團擁有6,785名僱員(二零二一年十二月三十一日：7,041名)。截至二零二二年十二月三十一日止年度的員工總成本(不包括董事酬金)約為人民幣10.673億元(二零二一年：人民幣11.127億元)。

本集團非常重視優秀人才的招聘及培訓。我們參考本集團業績及個別僱員的表現執行薪酬政策、花紅及長期獎勵計劃。本集團亦為僱員提供保險、醫療及退休金等福利，以維持本集團的競爭力。

或然負債

於二零二二年十二月三十一日，本集團並無重大或然負債(二零二一年十二月三十一日：無)。

抵押本集團資產

本集團已抵押其集團資產、若干子公司之股份及信用證，作為銀行貸款及其他借貸以及應付票據(用於為日常業務營運及收購提供資金)的抵押品。於二零二二年十二月三十一日，已抵押集團資產約為人民幣62.427億元(二零二一年十二月三十一日：人民幣55.624億元)。

重大收購、出售或投資

收購

截至二零二二年十二月三十一日止年度，本集團並無進行任何重大收購子公司及聯屬公司的事宜。

出售

截至二零二二年十二月三十一日止年度，本集團並無進行任何重大出售子公司及聯屬公司的事宜。

投資

本集團截至二零二二年十二月三十一日止年度並無任何重大投資。

報告期後事項

本公司或本集團於二零二二年十二月三十一日後及截至本公告日期止並無進行重大事項。

購買、出售或贖回本公司上市證券

截至二零二二年十二月三十一日止年度，本公司及其任何子公司概無購買、出售或贖回本公司任何上市證券。

遵守企業管治守則

本公司已採用聯交所證券上市規則(「**上市規則**」)附錄十四第二部分所載企業管治守則(「**企業管治守則**」)所載的原則。

董事認為，截至二零二二年十二月三十一日止年度，本公司一直遵守企業管治守則所載的所有守則條文，惟守則條文第C.2.1條除外。

根據守則條文第C.2.1條，主席與首席執行官的職責分工須以書面形式明確界定。本公司主席兼執行董事馬赴江先生負責董事會的運作與管理。本公司並無委任首席執行官。本公司其他執行董事及管理層獲授權負責本集團的日常管理。董事會認為，現時的管理架構可有效促進本集團的營運及業務發展。

本公司致力提升並不時檢討用作規管行為操守及推動業務增長的企業管治常規，確保符合企業管治守則，配合本公司最新發展。

遵守證券交易的標準守則

本公司已採納上市規則附錄十所載上市發行人董事進行證券交易的標準守則(「**標準守則**」)，作為其董事進行證券交易的行為守則。

本公司已向全體董事作出特定查詢，而全體董事確認於截至二零二二年十二月三十一日止的整個年度一直遵守標準守則。

董事會亦已採納標準守則作為可能擁有本公司非公開內幕消息的相關僱員買賣本公司證券的指引。就本公司所知，概無相關僱員不遵守標準守則的情況。

末期股息

董事會不建議就截至二零二二年十二月三十一日止年度派發末期股息(二零二一年：無)。

股東週年大會

本公司將於二零二三年六月十五日(星期四)舉行本公司的二零二三年股東週年大會(「二零二三年股東週年大會」)。二零二三年股東週年大會通告及所有其他相關文件將於適當時候刊登及寄交本公司股東。

暫停辦理股份過戶登記手續

為釐定出席二零二三年股東週年大會並於會上投票的本公司股東資格，本公司將於二零二三年六月十二日(星期一)至二零二三年六月十五日(星期四)(包括首尾兩日)暫停辦理股份過戶登記手續，期間將不會辦理股份過戶登記。為符合資格出席二零二三年股東週年大會並於會上投票，股東須於二零二三年六月九日(星期五)下午四時三十分前將所有正式加蓋釐印的股份轉讓文件連同相關股票送交本公司的香港股份過戶登記分處香港中央證券登記有限公司，地址為香港灣仔皇后大道東183號合和中心17樓1712-1716號舖。

審核委員會審閱

根據企業管治守則及上市規則的規定，本公司已成立審核委員會(「審核委員會」)，成員包括劉文姬女士(主席)、劉陽芳女士及何鴻添先生，全部均為本公司的獨立非執行董事。

審核委員會已審閱本集團截至二零二二年十二月三十一日止年度的經審核綜合財務報表，並認為本集團截至二零二二年十二月三十一日止年度的綜合財務報表乃按適用會計準則、法律及法規編製，並已作出適當披露。

核數師的工作範疇

本初步公告所載有關本集團截至二零二二年十二月三十一日止年度財務業績的數字已經本集團的獨立核數師安永會計師事務所(「安永」)同意，與本集團本年度綜合財務報表所載的金額一致。安永就此進行的工作並不構成香港會計師公會所頒佈的香港審計準則、香港審閱聘用準則或香港核證聘用準則項下的核證聘用，因此安永並無就本初步公告作出核證。

於聯交所及本公司網站刊載末期業績

本公告將於聯交所網站(www.hkexnews.hk)及本公司網站(www.klbaoxin.com)刊載。載有上市規則規定的所有資料的本公司截至二零二二年十二月三十一日止年度的年報，將於適當時候寄交予本公司股東，並於上述網站刊載。

承董事會命
廣匯寶信汽車集團有限公司
主席
馬赴江

香港，二零二三年三月三十日

於本公告日期，執行董事為馬赴江先生、鮑鄉誼先生、盧翱先生及許星女士；及獨立非執行董事為劉文姬女士、劉陽芳女士及何鴻添先生。