

# 华泰柏瑞价值增长混合型证券投资基金 2022 年年度报告

2022 年 12 月 31 日

基金管理人：华泰柏瑞基金管理有限公司

基金托管人：中国银行股份有限公司

送出日期：2023 年 3 月 31 日

## § 1 重要提示及目录

### 1.1 重要提示

基金管理人的董事会及董事保证本报告所载资料不存在虚假记载、误导性陈述或重大遗漏，并对其内容的真实性、准确性和完整性承担个别及连带的法律责任。本年度报告已经三分之二以上独立董事签字同意，并由董事长签发。

基金托管人中国银行股份有限公司根据本基金合同规定，于 2023 年 3 月 30 日复核了本报告中的财务指标、净值表现、利润分配情况、财务会计报告、投资组合报告等内容，保证复核内容不存在虚假记载、误导性陈述或者重大遗漏。

基金管理人承诺以诚实信用、勤勉尽责的原则管理和运用基金资产，但不保证基金一定盈利。

基金的过往业绩并不代表其未来表现。投资有风险，投资者在作出投资决策前应仔细阅读本基金的招募说明书及其更新。

本年度报告财务资料已经审计，普华永道中天会计师事务所(特殊普通合伙)为本基金出具了无保留意见的审计报告。

本报告期自 2022 年 1 月 1 日起至 2022 年 12 月 31 日止。

本基金名称自 2015 年 8 月 6 日起，由“华泰柏瑞价值增长股票型证券投资基金”更名为“华泰柏瑞价值增长混合型证券投资基金”，基金简称为“华泰柏瑞价值增长混合”，基金代码保持不变。本基金、基金管理人更名等的详细内容见我公司 2015 年 8 月 6 日刊登在中国证券报、上海证券报、证券时报的《华泰柏瑞基金管理有限公司关于旗下部分股票型证券投资基金更名并修改基金合同的公告》。

华泰柏瑞价值增长混合型证券投资基金于 2020 年 8 月 20 日根据收费方式分不同，新增 C 类份额，C 类相关指标从 2020 年 8 月 20 日开始计算。

## 1.2 目录

<b>§ 1 重要提示及目录</b> .....	<b>2</b>
1.1 重要提示 .....	2
1.2 目录 .....	3
<b>§ 2 基金简介</b> .....	<b>5</b>
2.1 基金基本情况 .....	5
2.2 基金产品说明 .....	5
2.3 基金管理人和基金托管人 .....	5
2.4 信息披露方式 .....	6
2.5 其他相关资料 .....	6
<b>§ 3 主要财务指标、基金净值表现及利润分配情况</b> .....	<b>6</b>
3.1 主要会计数据和财务指标 .....	6
3.2 基金净值表现 .....	8
3.3 过去三年基金的利润分配情况 .....	10
<b>§ 4 管理人报告</b> .....	<b>11</b>
4.1 基金管理人及基金经理情况 .....	11
4.2 管理人对报告期内本基金运作合规守信情况的说明 .....	15
4.3 管理人对报告期内公平交易情况的专项说明 .....	15
4.4 管理人对报告期内基金的投资策略和业绩表现的说明 .....	16
4.5 管理人对宏观经济、证券市场及行业走势的简要展望 .....	16
4.6 管理人内部有关本基金的监察稽核工作情况 .....	17
4.7 管理人对报告期内基金估值程序等事项的说明 .....	18
4.8 管理人对报告期内基金利润分配情况的说明 .....	18
4.9 报告期内管理人对本基金持有人数或基金资产净值预警情形的说明 .....	18
<b>§ 5 托管人报告</b> .....	<b>18</b>
5.1 报告期内本基金托管人合规守信情况声明 .....	18
5.2 托管人对报告期内本基金投资运作合规守信、净值计算、利润分配等情况的说明 .....	18
5.3 托管人对本年度报告中财务信息等内容真实、准确和完整发表意见 .....	19
<b>§ 6 审计报告</b> .....	<b>19</b>
6.1 审计报告基本信息 .....	19
6.2 审计报告的基本内容 .....	19
<b>§ 7 年度财务报表</b> .....	<b>21</b>
7.1 资产负债表 .....	21
7.2 利润表 .....	22
7.3 净资产（基金净值）变动表 .....	23
7.4 报表附注 .....	26
<b>§ 8 投资组合报告</b> .....	<b>60</b>
8.1 期末基金资产组合情况 .....	60
8.2 报告期末按行业分类的股票投资组合 .....	61

8.3 期末按公允价值占基金资产净值比例大小排序的所有股票投资明细 .....	61
8.4 报告期内股票投资组合的重大变动 .....	65
8.5 期末按债券品种分类的债券投资组合 .....	68
8.6 期末按公允价值占基金资产净值比例大小排序的前五名债券投资明细 .....	68
8.7 期末按公允价值占基金资产净值比例大小排序的所有资产支持证券投资明细 .....	68
8.8 报告期末按公允价值占基金资产净值比例大小排序的前五名贵金属投资明细 .....	68
8.9 期末按公允价值占基金资产净值比例大小排序的前五名权证投资明细 .....	68
8.10 本基金投资股指期货的投资政策 .....	68
8.11 报告期末本基金投资的国债期货交易情况说明 .....	68
8.12 投资组合报告附注 .....	69
<b>§ 9 基金份额持有人信息 .....</b>	<b>69</b>
9.1 期末基金份额持有人户数及持有人结构 .....	69
9.2 期末基金管理人的从业人员持有本基金的情况 .....	70
9.3 期末基金管理人的从业人员持有本开放式基金份额总量区间情况 .....	70
<b>§ 10 开放式基金份额变动 .....</b>	<b>70</b>
<b>§ 11 重大事件揭示 .....</b>	<b>71</b>
11.1 基金份额持有人大会决议 .....	71
11.2 基金管理人、基金托管人的专门基金托管部门的重大人事变动 .....	71
11.3 涉及基金管理人、基金财产、基金托管业务的诉讼 .....	71
11.4 基金投资策略的改变 .....	71
11.5 为基金进行审计的会计师事务所情况 .....	71
11.6 管理人、托管人及其高级管理人员受稽查或处罚等情况 .....	71
11.7 基金租用证券公司交易单元的有关情况 .....	72
11.8 其他重大事件 .....	73
<b>§ 12 影响投资者决策的其他重要信息 .....</b>	<b>75</b>
12.1 报告期内单一投资者持有基金份额比例达到或超过 20%的情况 .....	75
12.2 影响投资者决策的其他重要信息 .....	75
<b>§ 13 备查文件目录 .....</b>	<b>75</b>
13.1 备查文件目录 .....	75
13.2 存放地点 .....	75
13.3 查阅方式 .....	75

## § 2 基金简介

### 2.1 基金基本情况

基金名称	华泰柏瑞价值增长混合型证券投资基金	
基金简称	华泰柏瑞价值增长混合	
基金主代码	460005	
基金运作方式	契约型开放式	
基金合同生效日	2008 年 7 月 16 日	
基金管理人	华泰柏瑞基金管理有限公司	
基金托管人	中国银行股份有限公司	
报告期末基金份 额总额	279,416,792.95 份	
基金合同存续期	不定期	
下属分级基金的基 金简称	华泰柏瑞价值增长混合 A	华泰柏瑞价值增长混合 C
下属分级基金的交 易代码	460005	010037
报告期末下属分级 基金的份额总额	277,617,757.60 份	1,799,035.35 份

### 2.2 基金产品说明

投资目标	本基金通过投资于市场估值相对较低、基本面良好、能够为股东持续创造价值的公司，重点关注其中基本面有良性变化、市场认同度逐步提高的优质个股，在充分控制投资组合风险的前提下，实现基金资产的长期稳定增值。
投资策略	基于对宏观经济和投资环境的分析和预测，全面评估证券市场各大类资产的中长期预期风险收益率，确定基金资产在股票、债券和现金及其他资产之间的配置比例，适度控制系统性风险。 主要通过积极主动地精选为股东持续创造价值的股票来获取超额收益。重点投资于基本面趋势良好或出现良性转折、价格相对低估、基本面趋势认同度逐步或加速提高的优质股票，辅以适度的行业配置调整来优化股票的选择和配置的权重。
业绩比较基准	沪深 300 指数×80%+上证国债指数×20%
风险收益特征	本基金属主动管理的混合型证券投资基金，其预期风险与预期收益高于债券型基金与货币市场基金，低于股票型基金。

### 2.3 基金管理人和基金托管人

项目		基金管理人	基金托管人
名称		华泰柏瑞基金管理有限公司	中国银行股份有限公司
信息披露 负责人	姓名	刘万方	许俊
	联系电话	021-38601777	010-66596688
	电子邮箱	cs4008880001@huatai-pb.com	fxjd_hq@bank-of-china.com
客户服务电话		400-888-0001	95566
传真		021-38601799	010-66594942

注册地址	上海市浦东新区民生路 1199 弄证大五道口广场 1 号 17 层	北京市西城区复兴门内大街 1 号
办公地址	上海市浦东新区民生路 1199 弄证大五道口广场 1 号 17 层	北京市西城区复兴门内大街 1 号
邮政编码	200135	100818
法定代表人	贾波	刘连舸

## 2.4 信息披露方式

本基金选定的信息披露报纸名称	上海证券报
登载基金年度报告正文的管理人互联网网址	http://www.huatai-pb.com
基金年度报告备置地点	上海市浦东新区民生路 1199 弄证大五道口广场 1 号楼 17 层及基金托管人住所

## 2.5 其他相关资料

项目	名称	办公地址
会计师事务所	普华永道中天会计师事务所 (特殊普通合伙)	中国上海市黄浦区湖滨路 202 号领展企业广场 2 座普华永道中心 11 楼
注册登记机构	华泰柏瑞基金管理有限公司	上海市浦东新区民生路 1199 弄证大五道口广场 1 号 17 层

## § 3 主要财务指标、基金净值表现及利润分配情况

### 3.1 主要会计数据和财务指标

金额单位：人民币元

3.1.1 期间数据和指标	2022 年		2021 年		2020 年		2020 年 8 月 20 日(基金合同生效日)-2020 年 12 月 31 日
	华泰柏瑞价值增长混合 A	华泰柏瑞价值增长混合 C	华泰柏瑞价值增长混合 A	华泰柏瑞价值增长混合 C	华泰柏瑞价值增长混合 A	华泰柏瑞价值增长混合 C	华泰柏瑞价值增长混合 C
本期已实现收益	421,856,931.14	2,143,440.07	487,035,040.74	1,540,771.64	678,356,756.61	215,031.68	
本期利润	463,521,742.26	2,267,447.94	-11,098,089.36	531,193.63	1,068,029,281.34	380,640.13	
加权平均基金份额本期利润	-1.6351	-1.4786	-0.0279	0.3687	2.0241	0.3067	

本期加权平均净值利润率	-44.89%	-43.01%	-0.53%	7.36%	44.74%	6.17%
本期基金份额净值增长率	-33.93%	-34.45%	-1.55%	-2.46%	73.47%	6.23%
3.1.2 期末数据和指标	2022 年末		2021 年末		2020 年末	
期末可供分配利润	437,214,294.32	3,322,348.77	996,265,506.24	4,469,843.41	1,365,060,060.29	6,096,608.85
期末可供分配基金份额利润	1.5749	1.8467	2.9918	3.3429	2.5364	4.1988
期末基金资产净值	834,693,999.55	5,121,384.12	1,515,272,505.23	5,806,960.24	2,901,603,983.48	7,808,854.58
期末基金份额净值	3.0066	2.8467	4.5503	4.3429	5.3915	5.3780
3.1.3 累计期末指标	2022 年末		2021 年末		2020 年末	
基金份额累计净值	568.39%	-32.08%	911.57%	3.61%	927.46%	6.23%

增长率						
-----	--	--	--	--	--	--

注：1、上述基金业绩指标不包括持有人认购或交易基金的各项费用，计入费用后实际收益水平要低于所列数字。

2、本期已实现收益指基金本期利息收入、投资收益、其他收入（不含公允价值变动收益）扣除相关费用和信用减值损失后的余额，本期利润为本期已实现收益加上本期公允价值变动收益。

3、对期末可供分配利润，采用期末资产负债表中未分配利润与未分配利润中已实现部分的孰低数。

### 3.2 基金净值表现

#### 3.2.1 基金份额净值增长率及其与同期业绩比较基准收益率的比较

华泰柏瑞价值增长混合 A

阶段	份额净值增长率①	份额净值增长率标准差②	业绩比较基准收益率③	业绩比较基准收益率标准差④	①-③	②-④
过去三个月	-9.46%	1.47%	1.55%	1.03%	-11.01%	0.44%
过去六个月	-23.03%	1.46%	-10.71%	0.89%	-12.32%	0.57%
过去一年	-33.93%	1.50%	-16.86%	1.03%	-17.07%	0.47%
过去三年	12.85%	1.72%	-1.24%	1.04%	14.09%	0.68%
过去五年	60.87%	1.66%	2.69%	1.04%	58.18%	0.62%
自基金合同生效起至今	568.39%	1.65%	53.00%	1.24%	515.39%	0.41%

华泰柏瑞价值增长混合 C

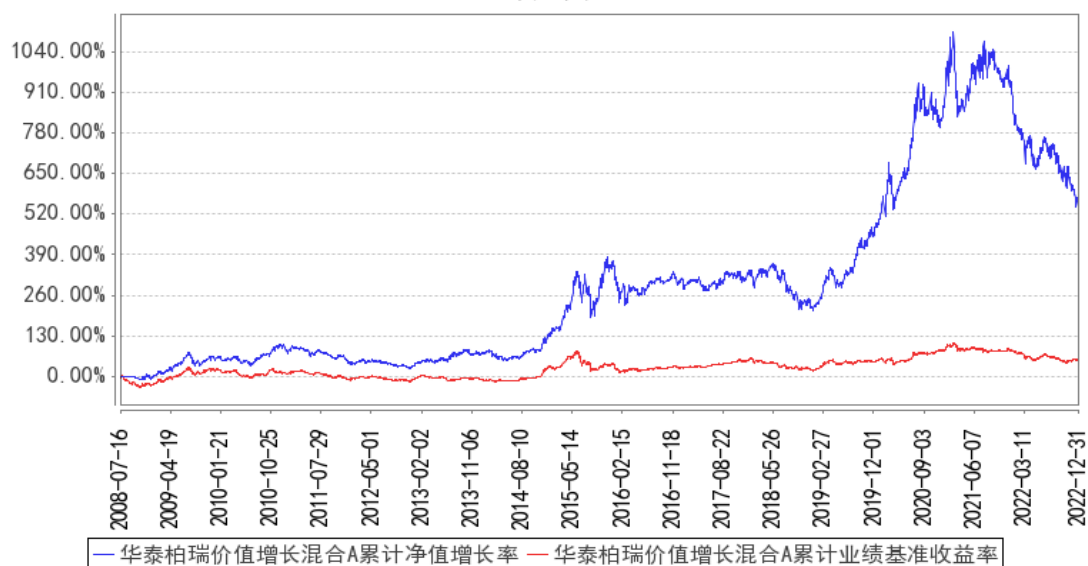
阶段	份额净值增长率①	份额净值增长率标准差②	业绩比较基准收益率③	业绩比较基准收益率标准差④	①-③	②-④
过去三个月	-9.64%	1.47%	1.55%	1.03%	-	0.44%



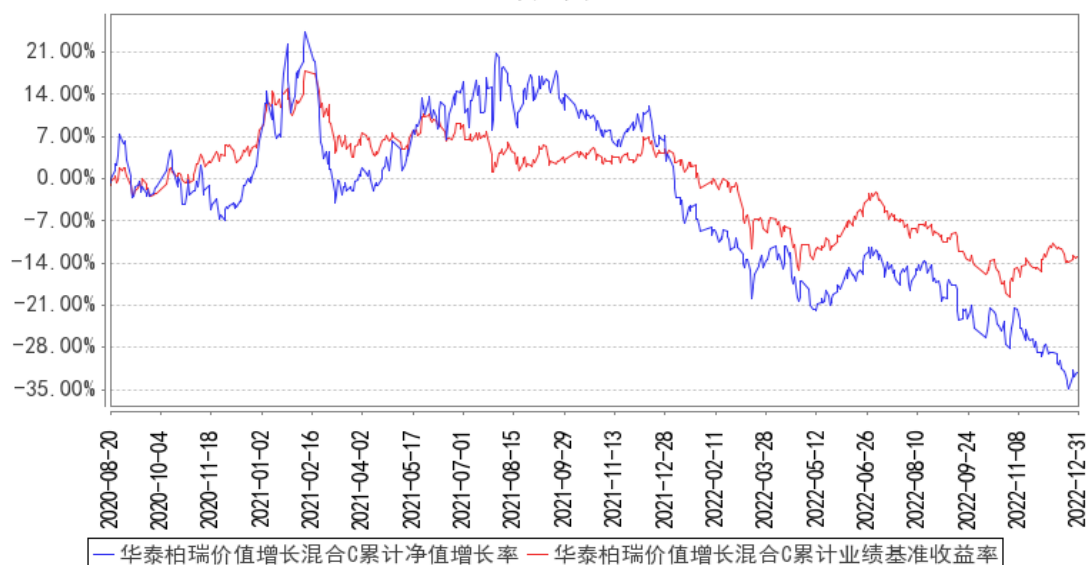
					11.19%	
过去六个月	-23.34%	1.47%	-10.71%	0.89%	-	0.58%
过去一年	-34.45%	1.50%	-16.86%	1.03%	-	0.47%
自基金合同生效起至今	-32.08%	1.66%	-12.95%	0.96%	-	0.70%

### 3.2.2 自基金合同生效以来基金份额累计净值增长率变动及其与同期业绩比较基准收益率变动的比较

华泰柏瑞价值增长混合A累计净值增长率与同期业绩比较基准收益率的历史走势对比图



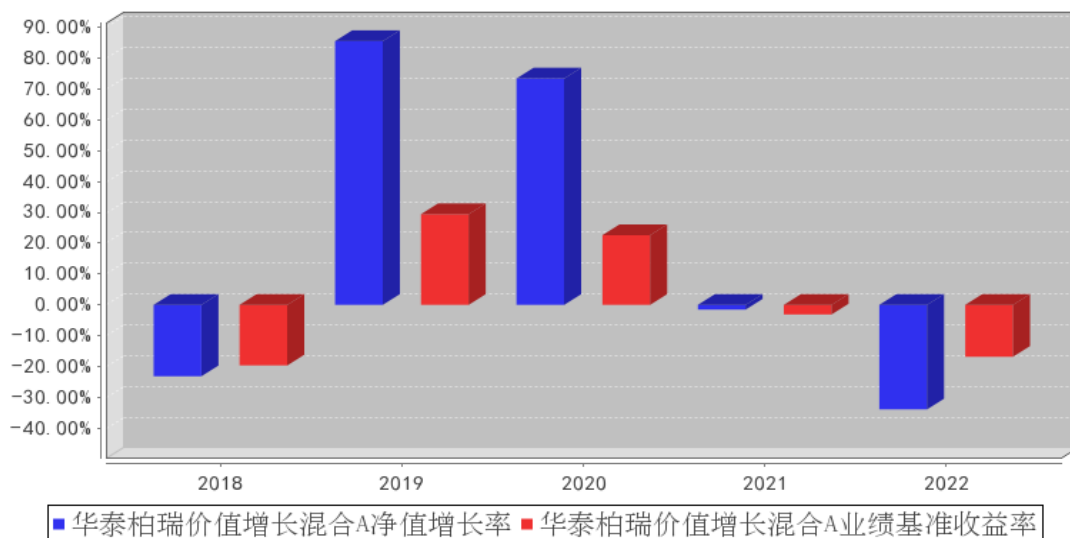
华泰柏瑞价值增长混合C累计净值增长率与同期业绩比较基准收益率的历史走势对比图



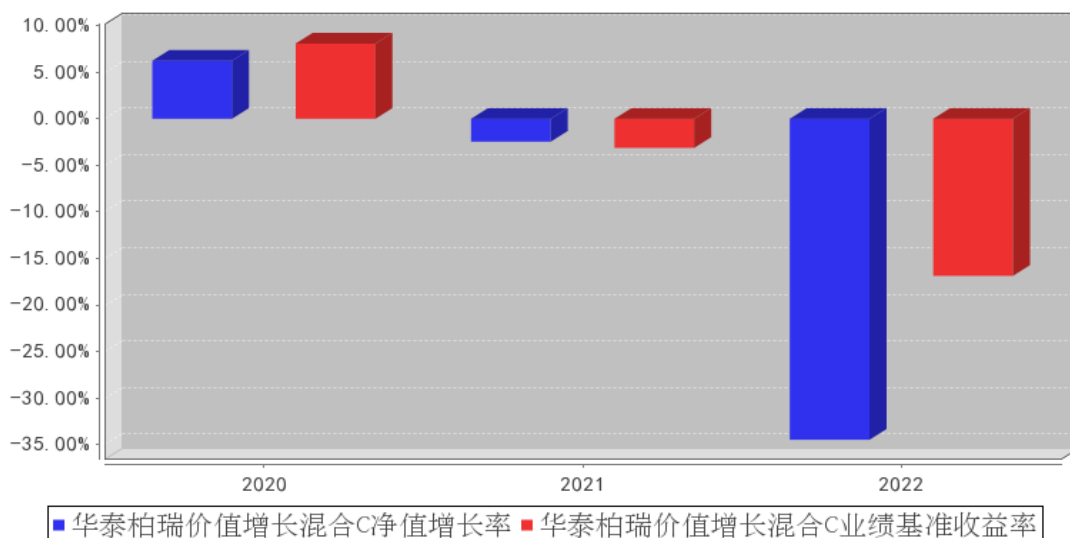
注：A 类图示日期为 2008 年 7 月 16 日至 2022 年 12 月 31 日。C 类图示日期为 2020 年 8 月 20 日至 2022 年 12 月 31 日。

### 3.2.3 过去五年基金每年净值增长率及其与同期业绩比较基准收益率的比较

华泰柏瑞价值增长混合A基金每年净值增长率与同期业绩比较基准收益率的对比图



华泰柏瑞价值增长混合C基金每年净值增长率与同期业绩比较基准收益率的对比图



注：C 类份额 2020 年度的相关数据根据当年的实际存续期计算。

### 3.3 过去三年基金的利润分配情况

单位：人民币元

华泰柏瑞价值增长混合 A					
年度	每 10 份基金份额分红数	现金形式发放总额	再投资形式发放总额	年度利润分配合计	备注
2022 年	-	-	-	-	-

2021 年	8.1310	219,165,95 3.86	114,735,00 2.53	333,900,95 6.39	-
2020 年	1.3910	37,411,528. 91	21,399,917. 81	58,811,446. 72	-
合计	9.5220	256,577,48 2.77	136,134,92 0.34	392,712,40 3.11	-

华泰柏瑞价值增长混合 C

年度	每 10 份基金 份额分红数	现金形式发 放总额	再投资形式 发放总额	年度利润分 配合计	备注
2022 年	-	-	-	-	-
2021 年	9.5520	1,096,791.1 5	212,282.73	1,309,073.8 8	-
2020 年	-	-	-	-	-
合计	9.5520	1,096,791.1 5	212,282.73	1,309,073.8 8	-

注：本基金报告期末A类可供分配利润为437,214,294.32元，C类为3,322,348.77元。本基金2022年未实施过利润分配。

## § 4 管理人报告

### 4.1 基金管理人及基金经理情况

#### 4.1.1 基金管理人及其管理基金的经验

本基金管理人为华泰柏瑞基金管理有限公司。华泰柏瑞基金管理有限公司是经中国证监会批准，于2004年11月18日成立的合资基金管理公司，注册资本为2亿元人民币。目前的股东构成为华泰证券股份有限公司、柏瑞投资有限责任公司（原AIGGIC）和苏州新区高新技术产业股份有限公司，出资比例分别为49%、49%和2%。目前公司旗下管理华泰柏瑞盛世中国混合型证券投资基金、华泰柏瑞金字塔稳本增利债券型证券投资基金、上证红利交易型开放式指数证券投资基金、华泰柏瑞积极成长混合型证券投资基金、华泰柏瑞价值增长混合型证券投资基金、华泰柏瑞货币市场证券投资基金、华泰柏瑞行业领先混合型证券投资基金、华泰柏瑞量化先行混合型证券投资基金、华泰柏瑞亚洲领导企业混合型证券投资基金、华泰柏瑞信用增利债券型证券投资基金、华泰柏瑞沪深300交易型开放式指数证券投资基金、华泰柏瑞沪深300交易型开放式指数证券投资基金联接基金、华泰柏瑞稳健收益债券型证券投资基金、华泰柏瑞量化增强混合型证券投资基金、华泰柏瑞丰盛纯债债券型证券投资基金、华泰柏瑞季季红债券型证券投资基金、华泰柏瑞创新升级混合型证券投资基金、华泰柏瑞量化优选灵活配置混合型证券投资基金、华泰柏瑞创新动力灵活配置混合型证券投资基金、华泰柏瑞量化驱动灵活配置混合型证券投资基金、华泰柏瑞积极优选股票型证券投资基金、华泰柏瑞新利灵活配置混合型证券投资基金、华泰柏瑞中证500交易型

开放式指数证券投资基金、华泰柏瑞中证 500 交易型开放式指数证券投资基金联接基金、华泰柏瑞消费成长灵活配置混合型证券投资基金、华泰柏瑞量化智慧灵活配置混合型证券投资基金、华泰柏瑞健康生活灵活配置混合型证券投资基金、华泰柏瑞量化绝对收益策略定期开放混合型发起式证券投资基金、华泰柏瑞交易型货币市场基金、华泰柏瑞激励动力灵活配置混合型证券投资基金、华泰柏瑞精选回报灵活配置混合型证券投资基金、华泰柏瑞量化对冲稳健收益定期开放混合型发起式证券投资基金、华泰柏瑞天添宝货币市场基金、华泰柏瑞多策略灵活配置混合型证券投资基金、华泰柏瑞新经济沪港深灵活配置混合型证券投资基金、华泰柏瑞鼎利灵活配置混合型证券投资基金、华泰柏瑞亨利灵活配置混合型证券投资基金、华泰柏瑞量化创优灵活配置混合型证券投资基金、华泰柏瑞生物医药灵活配置混合型证券投资基金、华泰柏瑞富利灵活配置混合型证券投资基金、华泰柏瑞量化阿尔法灵活配置混合型证券投资基金、华泰柏瑞港股通量化灵活配置混合型证券投资基金、华泰柏瑞战略新兴产业混合型证券投资基金、华泰柏瑞新金融地产灵活配置混合型证券投资基金、华泰柏瑞 MSCI 中国 A 股国际通交易型开放式指数基金、华泰柏瑞医疗健康混合型证券投资基金、华泰柏瑞 MSCI 中国 A 股国际通指数基金联接基金、华泰柏瑞中证红利低波动交易型开放式指数证券投资基金、华泰柏瑞量化明选混合型证券投资基金、华泰柏瑞基本面智选混合型证券投资基金、华泰柏瑞中证红利低波动交易型开放式指数证券投资基金联接基金、华泰柏瑞锦泰一年定期开放债券型证券投资基金、华泰柏瑞中证科技 100 交易型开放式指数证券投资基金、华泰柏瑞益通三个月定期开放债券型发起式证券投资基金、华泰柏瑞研究精选混合型证券投资基金、华泰柏瑞景气回报一年持有期混合型证券投资基金、华泰柏瑞锦兴 39 个月定期开放债券型证券投资基金、华泰柏瑞锦瑞债券型证券投资基金、华泰柏瑞益商一年定期开放债券型发起式证券投资基金、华泰柏瑞中证科技 100 交易型开放式指数证券投资基金联接基金、华泰柏瑞质量成长混合型证券投资基金、华泰柏瑞行业精选混合型证券投资基金、华泰柏瑞鸿利中短债债券型证券投资基金、华泰柏瑞景气优选混合型证券投资基金、华泰柏瑞品质优选混合型证券投资基金、华泰柏瑞景利混合型证券投资基金、华泰柏瑞优势领航混合型证券投资基金、华泰柏瑞上证科创板 50 成份交易型开放式指数证券投资基金、华泰柏瑞锦乾债券型证券投资基金、华泰柏瑞量化创盈混合型证券投资基金、华泰柏瑞成长智选混合型证券投资基金、华泰柏瑞中证光伏产业交易型开放式指数证券投资基金、华泰柏瑞量化创享混合型证券投资基金、华泰柏瑞中证港股通 50 交易型开放式指数证券投资基金、华泰柏瑞质量领先混合型证券投资基金、华泰柏瑞中证沪港深互联网交易型开放式指数证券投资基金、华泰柏瑞中证智能汽车主题交易型开放式指数证券投资基金、华泰柏瑞中证动漫游戏交易型开放式指数证券投资基金、华泰柏瑞中证稀土产业交易型开放式指数证券投资基金、华泰柏瑞品质成长混合型证券投资基金、华泰柏瑞上证科创板 50 成

份交易型开放式指数证券投资基金联接基金、华泰柏瑞中证 1000 交易型开放式指数证券投资基金、华泰柏瑞质量精选混合型证券投资基金、华泰柏瑞中证物联网主题交易型开放式指数证券投资基金、华泰柏瑞港股通时代机遇混合型证券投资基金、华泰柏瑞南方东英恒生科技指数交易型开放式指数证券投资基金、华泰柏瑞行业严选混合型证券投资基金、华泰柏瑞中证企业核心竞争力 50 交易型开放式指数证券投资基金、华泰柏瑞中证沪港深创新药产业交易型开放式指数证券投资基金、华泰柏瑞远见智选混合型证券投资基金、华泰柏瑞中证全指医疗保健设备与服务交易型开放式指数证券投资基金、华泰柏瑞中证光伏产业交易型开放式指数证券投资基金联接基金、华泰柏瑞恒利混合型证券投资基金、华泰柏瑞景气成长混合型证券投资基金、华泰柏瑞创业板科技交易型开放式指数证券投资基金、华泰柏瑞中证港股通 50 交易型开放式指数证券投资基金发起式联接基金、华泰柏瑞锦元债券型证券投资基金、华泰柏瑞上证红利交易型开放式指数证券投资基金联接基金、华泰柏瑞中证沪港深品牌消费 50 交易型开放式指数证券投资基金、华泰柏瑞中证 500 增强策略交易型开放式指数证券投资基金、华泰柏瑞中证稀土产业交易型开放式指数证券投资基金发起式联接基金、华泰柏瑞景气汇选三年持有期混合型证券投资基金、华泰柏瑞中证沪港深云计算产业交易型开放式指数证券投资基金、华泰柏瑞中证港股通科技交易型开放式指数证券投资基金、华泰柏瑞聚优智选一年持有期混合型证券投资基金、华泰柏瑞匠心汇选混合型证券投资基金、华泰柏瑞鸿益 30 天滚动持有短债债券型证券投资基金、华泰柏瑞中证港股通高股息投资交易型开放式指数证券投资基金 (QDII)、华泰柏瑞恒悦混合型证券投资基金、华泰柏瑞中证全指电力公用事业交易型开放式指数证券投资基金、华泰柏瑞中证 500 指数增强型证券投资基金、华泰柏瑞鸿裕 90 天滚动持有短债债券型证券投资基金、华泰柏瑞恒泽混合型证券投资基金、华泰柏瑞中证同业存单 AAA 指数 7 天持有期证券投资基金、华泰柏瑞匠心臻选混合型证券投资基金、华泰柏瑞中证中药交易型开放式指数证券投资基金、华泰柏瑞低碳经济智选混合型证券投资基金、华泰柏瑞国证疫苗与生物科技交易型开放式指数证券投资基金、华泰柏瑞南方东英恒生科技指数交易型开放式指数证券投资基金联接基金 (QDII)、华泰柏瑞益兴三个月定期开放债券型证券投资基金、华泰柏瑞景气驱动混合型证券投资基金、华泰柏瑞中证韩交所中韩半导体交易型开放式指数证券投资基金 (QDII)、华泰柏瑞益安三个月定期开放债券型证券投资基金、华泰柏瑞行业优选 6 个月持有期混合型证券投资基金、华泰柏瑞中证 1000 增强策略交易型开放式指数证券投资基金、华泰柏瑞中证香港 300 金融服务交易型开放式指数证券投资基金 (QDII)。截至 2022 年 12 月 31 日，公司基金管理规模为 3,091.70 亿元。

#### 4.1.2 基金经理（或基金经理小组）及基金经理助理简介

姓名	职务	任本基金的基金经理（助理）期限	证券从业年限	说明
----	----	-----------------	--------	----

		任职日期	离任日期		
陈文凯	本基金的基金经理助理	2021 年 12 月 20 日	2022 年 11 月 16 日	7 年	上海交通大学金融专业硕士。曾担任中金公司食品饮料分析师。2019 年 12 月加入华泰柏瑞基金管理有限公司。2021 年 12 月起任基金经理助理。
李晓西	副总经理、本基金的基金经理	2020 年 2 月 18 日	2022 年 7 月 8 日	23 年	副总经理，美国杜克大学工商管理硕士。曾任中银信托投资公司外汇交易结算员，银建实业股份有限公司证券投资经理，汉唐证券有限责任公司高级经理，美国信安环球股票有限公司董事总经理兼基金经理。2018 年 7 月加入华泰柏瑞基金管理有限公司，2018 年 8 月起任公司副总经理。2020 年 2 月至 2022 年 7 月任华泰柏瑞价值增长混合型证券投资基金的基金经理。2020 年 2 月起任华泰柏瑞消费成长灵活配置混合型证券投资基金的基金经理。2020 年 3 月起任华泰柏瑞质量成长混合型证券投资基金的基金经理。2021 年 1 月至 2022 年 9 月任华泰柏瑞质量领先混合型证券投资基金的基金经理。2021 年 3 月起任华泰柏瑞质量精选混合型证券投资基金的基金经理。
方纬	联席主动权益投资总监、投资四部总监、本基金的基金经理	2022 年 7 月 8 日	-	19 年	伦敦政治经济学院金融经济学硕士。2003 年 9 月至 2005 年 1 月任上海金信研究所研究员；2005 年 1 月至 2007 年 2 月任万家基金管理有限公司高级研究员；2007 年 2 月至 2020 年 3 月历任华泰柏瑞基金管理有限公司研究员、高级研究员、基金经理助理、基金经理、投资研究部副总监；2020 年 7 月至 2022 年 3 月任富国基金管理有限公司资深权益基金经理。现任华泰柏瑞基金管理有限公司联席主动权益投资总监兼投资四部总监。2022 年 7 月起任华泰柏瑞价值增长混合型证券投资基金的基金经理。2022 年 9 月起任华泰柏瑞质量领先混合型证券投资基金的基金经理。2022 年 10 月起任华泰柏瑞锦瑞债券型证券投资基金的基金经理。

注：证券从业的含义遵从行业协会《证券业从业人员资格管理办法》的相关规定。任职日期和离任日期指基金管理公司作出决定之日。

#### 4.1.3 期末兼任私募资产管理计划投资经理的基金经理同时管理的产品情况

注：无。

## 4.2 管理人对报告期内本基金运作合规守信情况的说明

本报告期内，本基金管理人严格遵守《中华人民共和国证券法》、《中华人民共和国证券投资基金法》、《公开募集证券投资基金运作管理办法》及其他相关法律、法规的规定以及本基金的《基金合同》的约定，在严格控制风险的基础上，忠实履行基金管理职责，为基金份额持有人谋求最大利益。在本报告期内，基金投资管理符合有关法律、法规的规定及基金合同的约定，不存在损害基金份额持有人利益的行为。

## 4.3 管理人对报告期内公平交易情况的专项说明

### 4.3.1 公平交易制度和控制方法

报告期内，本基金管理人根据《证券投资基金管理公司公平交易制度指导意见》的要求，建立了科学完善的公平交易管理制度，从事前、事中和事后等环节严格控制不同基金之间可能发生的利益输送。投资部和研究部通过规范的决策流程公平对待不同投资组合。交易部对投资指令的合规性、有效性及合理性进行独立审核，对于场内交易的非组合指令启用投资管理系统中的公平交易模块；对于场外交易按照时间优先价格优先的原则公平对待不同帐户。风险管理部对报告期内的交易进行日常监控和分析评估，同时对投资组合的交易价差在不同时间窗（如日内、3 日、5 日）下进行分析，综合判断各基金之间是否存在不公平交易或利益输送的可能，确保公平交易的实施。

### 4.3.2 公平交易制度的执行情况

本报告期内，公司将投资管理职能和交易执行职能完全隔离，实行集中交易制度，由交易部为公募基金、专户理财和海外投资等业务统一交易服务，为公平交易的实施提供了较好的保障。

目前公司公募基金经理有兼任私募资产管理计划投资经理的情况，兼任业务遵照相关法律法规要求进行，同时遵守公司公平交易制度。公司机构设置合理，公平交易的相关管理制度健全，投资决策流程完善，各项制度执行情况良好。交易价差分析表明公司旗下各基金均得到了公平对待，不存在非公平交易和利益输送的行为。经过对不同基金之间交易相同证券时的同向交易价差进行分析发现，报告期内基金之间的买卖交易价差总体上处于正常的合理水平。

#### 4.3.2.1 增加执行的基金经理公平交易制度执行情况及公平交易管理情况

本报告期内，本产品基金经理同时兼任私募资产管理计划投资经理工作。

公司依据《基金经理兼任私募资产管理计划投资经理工作指引（试行）》针对同一基金经理管理的多个投资组合投资交易行为加强管理、监控和分析，防范不公平交易。包括：原则上采取“多基金指令”下达投资指令，以实现“同时同价”，因产品策略、头寸变化等原因导致无法“同时同价”的，公司每日分析交易流水，并定期通过公平交易系统进行价差监控管理，以加强事后分析。

兼任的不同组合间原则上不得进行同日反向交易，遇到特殊情况需要提出申请。风险管理部每日对兼任组合间多个时间窗口下同向及反向交易价差进行监控，强化控制和监测。风险管理部定期对不同投资组合的公平交易情况进行监控和分析，相关投资组合经理对异常交易情况进行说明，风险管理部进行严格复核与独立评估，并结合成交顺序、价格偏差、产品规模、成交量等因素对是否存在不公平对待的情形进行分析，合规法律部对兼任公平交易制度以及其它交易相关规定的贯彻情况进行不定期监察稽核。

本报告期内，未发现本产品基金经理所管理的各个投资组合间存在不公平交易的情况。

### 4.3.3 异常交易行为的专项说明

本基金管理人根据《异常交易监控与管理办法》对投资交易过程中可能发生的异常交易行为进行监督和管理。投资部负责对异常交易行为进行事前识别和检查，交易部负责对异常交易行为的事中监督和控制，风险管理部及异常交易评估小组负责异常交易行为的事后审查和评估。本报告期内，该制度执行情况良好，无论在二级市场还是在大宗交易或者一级市场申购等交易中，均没有发现影响证券价格或者严重误导其他投资者等异常交易行为。

本报告期本基金与公司所管理的其他投资组合没有参与交易所公开竞价单边交易量超过该证券当日成交量 5% 的同日反向交易。

## 4.4 管理人对报告期内基金的投资策略和业绩表现的说明

### 4.4.1 报告期内基金投资策略和运作分析

2022 年全球通胀、联储信用收紧、俄乌战争，对于大部分投资人来说是非常艰难的一年。期间，沪深 300 指数下跌 21.63%，创业板下跌 29.37%。风格上看，在全球货币收紧的大背景下，成长股估值处于持续压缩的状态，去年也是成长和价值风格大切换的一年。

### 4.4.2 报告期内基金的业绩表现

截至本报告期末华泰柏瑞价值增长混合 A 的基金份额净值为 3.0066 元，本报告期基金份额净值增长率为-33.93%，同期业绩比较基准收益率为-16.86%，截至本报告期末华泰柏瑞价值增长混合 C 的基金份额净值为 2.8467 元，本报告期基金份额净值增长率为-34.45%，同期业绩比较基准收益率为-16.86%。

## 4.5 管理人对宏观经济、证券市场及行业走势的简要展望

站在新年的起点，沪深 300 指数连续 2 年下跌后，市场估值水平已经接近历史的底部区域，风险溢价收益比处于较具性价比的位置，我们对未来市场可适当乐观一些。

宏观方面，企业产成品库存周期调整或接近尾声，预计明年 2 季度或见底回升，叠加 PPI 回升，以及 GDP 低基数等原因，2023 年 2 季度以后的经济复苏值得期待。值得注意的是，房地产行



业或将阶段性企稳，经过 2 年的调整，产能迅速出清，成交量萎缩接近 50%，地产销量继续大幅度下滑对经济形成拖累的概率很低。所以我们对明年经济整体判断或是稳中有升的，在一个可能温和复苏的背景下，投资或是比较舒服的。

虽然经济环境非常复杂，中国制造业崛起的势头没有减弱。在每次挫折中，中国企业的全球竞争力正慢慢变强。优秀的中国企业给我们投资带来信心，我们希望 A 股黄金 10 年正在开启，同时也希望投资者把握住这百年一遇的历史性投资机会。本基金将秉承价值投资理念，力争为投资人创造可持续可复制的优秀业绩。

#### 4.6 管理人内部有关本基金的监察稽核工作情况

2022 年度，本基金管理人在为基金份额持有人谋求最大利益的同时，始终将合规运作、防范风险工作放在各项工作的首位。依照公司内部控制的整体要求，继续致力于内控机制的完善，加强内部风险的控制与防范，确保各项法规和管理制度的落实，保证基金合同得到严格履行。公司监察部门按照规定的权限和程序，通过实时监控、现场检查、重点抽查和人员询问等方法，独立地开展基金运作和公司管理的合规性稽核，发现问题及时提出改进建议并督促业务部门进行整改，同时定期向董事长和公司管理层出具监察稽核报告。

本报告期内，基金管理人内部监察稽核主要工作如下：

(1) 全面开展基金运作合规监察工作，确保基金投资的独立性、公平性及合法合规

主要措施有：严格执行集中交易制度，各基金相互独立，交易指令由中央交易室统一执行完成；对基金投资交易系统进行事先合规性设置，并由风险控制部门进行实时监控，杜绝出现违规行为；严格检查基金的投资决策、研究支持、交易过程是否符合规定的程序；通过以上措施，保证了投资运作遵循投资决策程序与业务流程，保证了基金投资组合符合相关法规及基金合同规定，确保了基金投资行为的独立、公平及合法合规。

(2) 开展定期和专项监察稽核工作，确保各项业务活动的合法合规

本年度公司监察稽核部门开展了对公司基金投资、研究、销售、后台运营、反洗钱等方面的专项监察稽核活动。对稽核中发现问题及时发出合规提示函，要求相关部门限期整改，并对改进情况安排后续跟踪检查，确保各项业务开展合法合规。

(3) 促进公司各项内部管理制度的完善

按照相关法规、证监会等监管机关的相关规定和公司业务的发展的要求，公司法律监察部门及时要求各部门制订或修改相应制度，促进公司各项内部管理制度的进一步完善。

(4) 通过各种合规培训提高员工合规意识

本年度公司监察稽核部门通过对公司所有新入职员工进行入职前合规培训、对全体人员开展行为

规范培训、对基金投资管理人员进行专项合规培训、对员工进行反洗钱培训等，有效提高了公司员工的合规意识。

通过以上工作的开展，在本报告期内本基金运作过程中未发生违规情形，基金运作整体合法合规。在今后的工作中，本基金管理人承诺将一如既往的本着诚实信用、勤勉尽责的原则管理和运用基金资产，不断提高内部监察稽核工作的科学性和有效性，努力防范各种风险，为基金持有人谋求最大利益。

#### 4.7 管理人对报告期内基金估值程序等事项的说明

本报告期内，基金管理人严格执行基金估值控制流程，定期评估估值技术的合理性，每日将估值结果报托管银行复核后对外披露。参与估值流程的人员包括负责运营的副总经理以及投资研究、风险控制和基金事务部门负责人，基金经理不参与估值流程。参与人员的相关工作经历均在五年以上。参与各方之间不存在任何重大利益冲突。已采用的估值技术相关参数或定价服务均来自独立第三方。

#### 4.8 管理人对报告期内基金利润分配情况的说明

根据基金合同的规定，在符合有关基金分红条件的前提下，基金收益分配每年至多 6 次；全年基金收益分配比例不得低于年度基金已实现净收益的 10%；基金收益分配后每份基金份额的净值不能低于面值。本报告期内，本基金未进行利润分配。

#### 4.9 报告期内管理人对本基金持有人数或基金资产净值预警情形的说明

注：无。

## § 5 托管人报告

### 5.1 报告期内本基金托管人遵规守信情况声明

本报告期内，中国银行股份有限公司（以下称“本托管人”）在华泰柏瑞价值增长混合型证券投资基金（以下称“本基金”）的托管过程中，严格遵守《证券投资基金法》及其他有关法律法规、基金合同和托管协议的有关规定，不存在损害基金份额持有人利益的行为，完全尽职尽责地履行了应尽的义务。

### 5.2 托管人对报告期内本基金投资运作遵规守信、净值计算、利润分配等情况的说明

本报告期内，本托管人根据《证券投资基金法》及其他有关法律法规、基金合同和托管协议的规定，对本基金管理人的投资运作进行了必要的监督，对基金资产净值的计算、基金份额申购赎回价格的计算、基金的利润分配以及基金费用开支等方面进行了认真地复核，未发现本基金管理人存在损害基金份额持有人利益的行为。

本基金本报告期内未做利润分配。

### 5.3 托管人对本年度报告中财务信息等内容的真实、准确和完整发表意见

本报告中的财务指标、净值表现、收益分配情况、财务会计报告（注：财务会计报告中的“金融工具风险及管理”、“关联方承销证券”、“关联方证券出借”部分未在托管人复核范围内）、投资组合报告等数据真实、准确和完整。

## § 6 审计报告

### 6.1 审计报告基本信息

财务报表是否经过审计	是
审计意见类型	标准无保留意见
审计报告编号	普华永道中天审字(2023)第 24667 号

### 6.2 审计报告的基本内容

审计报告标题	审计报告
审计报告收件人	华泰柏瑞价值增长混合型证券投资基金全体基金份额持有人
审计意见	<p>(一)我们审计的内容</p> <p>我们审计了华泰柏瑞价值增长混合型证券投资基金(以下简称“华泰柏瑞价值增长混合基金”)的财务报表,包括 2022 年 12 月 31 日的资产负债表,2022 年度的利润表和净资产(基金净值)变动表以及财务报表附注。</p> <p>(二)我们的意见</p> <p>我们认为,后附的财务报表在所有重大方面按照企业会计准则和在财务报表附注中所列示的中国证券监督管理委员会(以下简称“中国证监会”)、中国证券投资基金业协会(以下简称“中国基金业协会”)发布的有关规定及允许的基金行业实务操作编制,公允反映了华泰柏瑞价值增长混合基金 2022 年 12 月 31 日的财务状况以及 2022 年度的经营成果和净资产变动情况。</p>
形成审计意见的基础	<p>我们按照中国注册会计师审计准则的规定执行了审计工作。审计报告的“注册会计师对财务报表审计的责任”部分进一步阐述了我们在这些准则下的责任。我们相信,我们获取的审计证据是充分、适当的,为发表审计意见提供了基础。</p> <p>按照中国注册会计师职业道德守则,我们独立于华泰柏瑞价值增长混合基金,并履行了职业道德方面的其他责任。</p>
强调事项	-
其他事项	-
其他信息	-
管理层和治理层对财务报表的责任	<p>华泰柏瑞价值增长混合基金的基金管理人华泰柏瑞基金管理有限公司(以下简称“基金管理人”)管理层负责按照企业会计准则和中国证监会、中国基金业协会发布的有关规定及允许的基金行业实务操作编制财务报表,使其实现公允反</p>

	<p>映, 并设计、执行和维护必要的内部控制, 以使财务报表不存在由于舞弊或错误导致的重大错报。</p> <p>在编制财务报表时, 基金管理人管理层负责评估华泰柏瑞价值增长混合基金的持续经营能力, 披露与持续经营相关的事项(如适用), 并运用持续经营假设, 除非基金管理人管理层计划清算华泰柏瑞价值增长混合基金、终止运营或别无其他现实的选择。</p> <p>基金管理人治理层负责监督华泰柏瑞价值增长混合基金的财务报告过程。</p>
<p>注册会计师对财务报表审计的责任</p>	<p>我们的目标是对财务报表整体是否不存在由于舞弊或错误导致的重大错报获取合理保证, 并出具包含审计意见的审计报告。合理保证是高水平的保证, 但并不能保证按照审计准则执行的审计在某一重大错报存在时总能发现。错报可能由于舞弊或错误导致, 如果合理预期错报单独或汇总起来可能影响财务报表使用者依据财务报表作出的经济决策, 则通常认为错报是重大的。</p> <p>在按照审计准则执行审计工作的过程中, 我们运用职业判断, 并保持职业怀疑。同时, 我们也执行以下工作:</p> <p>(一) 识别和评估由于舞弊或错误导致的财务报表重大错报风险; 设计和实施审计程序以应对这些风险, 并获取充分、适当的审计证据, 作为发表审计意见的基础。由于舞弊可能涉及串通、伪造、故意遗漏、虚假陈述或凌驾于内部控制之上, 未能发现由于舞弊导致的重大错报的风险高于未能发现由于错误导致的重大错报的风险。</p> <p>(二) 了解与审计相关的内部控制, 以设计恰当的审计程序, 但目的并非对内部控制的有效性发表意见。</p> <p>(三) 评价基金管理人管理层选用会计政策的恰当性和作出会计估计及相关披露的合理性。</p> <p>(四) 对基金管理人管理层使用持续经营假设的恰当性得出结论。同时, 根据获取的审计证据, 就可能导致对华泰柏瑞价值增长混合基金持续经营能力产生重大疑虑的事项或情况是否存在重大不确定性得出结论。如果我们得出结论认为存在重大不确定性, 审计准则要求我们在审计报告中提请报表使用者注意财务报表中的相关披露; 如果披露不充分, 我们应当发表非无保留意见。我们的结论基于截至审计报告日可获得的信息。然而, 未来的事项或情况可能导致华泰柏瑞价值增长混合基金不能持续经营。</p> <p>(五) 评价财务报表的总体列报(包括披露)、结构和内容, 并评价财务报表是否公允反映相关交易和事项。</p> <p>我们与基金管理人治理层就计划的审计范围、时间安排和重大审计发现等事项进行沟通, 包括沟通我们在审计中识别出的值得关注的内部控制缺陷。</p>
<p>会计师事务所的名称</p>	<p>普华永道中天会计师事务所(特殊普通合伙)</p>
<p>注册会计师的姓名</p>	<p>朱宏宇   朱寅婷</p>
<p>会计师事务所的地址</p>	<p>中国上海市黄浦区湖滨路 202 号领展企业广场 2 座普华永</p>

	道中心 11 楼
审计报告日期	2023 年 3 月 28 日

## § 7 年度财务报表

### 7.1 资产负债表

会计主体：华泰柏瑞价值增长混合型证券投资基金

报告截止日：2022 年 12 月 31 日

单位：人民币元

资产	附注号	本期末 2022 年 12 月 31 日	上年度末 2021 年 12 月 31 日
<b>资产：</b>			
银行存款	7.4.7.1	54,493,273.94	126,704,413.06
结算备付金		3,325,886.06	5,639,673.08
存出保证金		389,885.63	919,234.70
交易性金融资产	7.4.7.2	785,627,642.47	1,402,157,732.28
其中：股票投资		785,627,642.47	1,402,157,732.28
基金投资		-	-
债券投资		-	-
资产支持证券投资		-	-
贵金属投资		-	-
其他投资		-	-
衍生金融资产	7.4.7.3	-	-
买入返售金融资产	7.4.7.4	-	-
债权投资	7.4.7.5	-	-
其中：债券投资		-	-
资产支持证券投资		-	-
其他投资		-	-
其他债权投资	7.4.7.6	-	-
其他权益工具投资	7.4.7.7	-	-
应收清算款		-	3,206,065.89
应收股利		-	-
应收申购款		330,317.22	992,112.60
递延所得税资产		-	-
其他资产	7.4.7.8	-	20,771.12
资产总计		844,167,005.32	1,539,640,002.73
<b>负债和净资产</b>			
<b>负债：</b>			
短期借款		-	-
交易性金融负债		-	-
衍生金融负债	7.4.7.3	-	-
卖出回购金融资产款		-	-

应付清算款		-	9,584,187.43
应付赎回款		725,675.02	1,778,515.58
应付管理人报酬		1,089,031.28	2,086,423.08
应付托管费		181,505.21	347,737.21
应付销售服务费		3,454.68	3,925.45
应付投资顾问费		-	-
应交税费		-	-
应付利润		-	-
递延所得税负债		-	-
其他负债	7.4.7.9	2,351,955.46	4,759,748.51
负债合计		4,351,621.65	18,560,537.26
<b>净资产：</b>			
实收基金	7.4.7.10	279,416,792.95	334,340,119.70
其他综合收益	7.4.7.11	-	-
未分配利润	7.4.7.12	560,398,590.72	1,186,739,345.77
净资产合计		839,815,383.67	1,521,079,465.47
负债和净资产总计		844,167,005.32	1,539,640,002.73

注：报告截止日 2022 年 12 月 31 日，基金份额总额 279,416,792.95 份，其中 A 类基金份额净值 3.0066 元，A 类基金份额 277,617,757.60 份；C 类基金份额净值 2.8467 元，C 类基金份额 1,799,035.35 份。

## 7.2 利润表

会计主体：华泰柏瑞价值增长混合型证券投资基金

本报告期：2022 年 1 月 1 日至 2022 年 12 月 31 日

单位：人民币元

项目	附注号	本期 2022 年 1 月 1 日至 2022 年 12 月 31 日	上年度可比期间 2021 年 1 月 1 日至 2021 年 12 月 31 日
<b>一、营业总收入</b>		-447,229,425.69	63,213,605.92
1. 利息收入		392,870.20	2,440,681.70
其中：存款利息收入	7.4.7.13	392,870.20	750,717.43
债券利息收入		-	1,550,458.24
资产支持证券 利息收入		-	-
买入返售金融 资产收入		-	139,506.03
证券出借利息 收入		-	-
其他利息收入		-	-
2. 投资收益（损失以 “-”填列）		-406,219,781.45	557,024,576.71
其中：股票投资收益	7.4.7.14	-414,872,236.30	552,641,227.96

基金投资收益		-	-
债券投资收益	7.4.7.15	-	24,680.00
资产支持证券投资收益	7.4.7.16	-	-
贵金属投资收益	7.4.7.17	-	-
衍生工具收益	7.4.7.18	-	-
股利收益	7.4.7.19	8,652,454.85	4,358,668.75
以摊余成本计量的金融资产终止确认产生的收益		-	-
其他投资收益		-	-
3. 公允价值变动收益（损失以“-”号填列）	7.4.7.20	-41,788,818.99	-499,142,708.11
4. 汇兑收益（损失以“-”号填列）		-	-
5. 其他收入（损失以“-”号填列）	7.4.7.21	386,304.55	2,891,055.62
<b>减：二、营业总支出</b>		18,559,764.51	73,780,501.65
1. 管理人报酬	7.4.10.2.1	15,644,852.39	31,593,024.24
2. 托管费	7.4.10.2.2	2,607,475.47	5,265,504.19
3. 销售服务费	7.4.10.2.3	42,264.26	57,658.30
4. 投资顾问费		-	-
5. 利息支出		-	-
其中：卖出回购金融资产支出		-	-
6. 信用减值损失	7.4.7.22	-	-
7. 税金及附加		-	-
8. 其他费用	7.4.7.23	265,172.39	36,864,314.92
<b>三、利润总额（亏损总额以“-”号填列）</b>		-465,789,190.20	-10,566,895.73
减：所得税费用		-	-
<b>四、净利润（净亏损以“-”号填列）</b>		-465,789,190.20	-10,566,895.73
<b>五、其他综合收益的税后净额</b>		-	-
<b>六、综合收益总额</b>		-465,789,190.20	-10,566,895.73

### 7.3 净资产（基金净值）变动表

会计主体：华泰柏瑞价值增长混合型证券投资基金

本报告期：2022 年 1 月 1 日至 2022 年 12 月 31 日

单位：人民币元

项目	本期 2022 年 1 月 1 日至 2022 年 12 月 31 日			
	实收基金	其他综合收益	未分配利润	净资产合计
一、上期期末净资产(基金净值)	334,340,119.70	-	1,186,739,345.77	1,521,079,465.47
加：会计政策变更	-	-	-	-
前期差错更正	-	-	-	-
其他	-	-	-	-
二、本期期初净资产(基金净值)	334,340,119.70	-	1,186,739,345.77	1,521,079,465.47
三、本期增减变动额(减少以“-”号填列)	-54,923,326.75	-	626,340,755.05	-681,264,081.80
(一)、综合收益总额	-	-	465,789,190.20	-465,789,190.20
(二)、本期基金份额交易产生的基金净值变动数(净值减少以“-”号填列)	-54,923,326.75	-	160,551,564.85	-215,474,891.60
其中：1. 基金申购款	51,125,787.21	-	134,993,411.48	186,119,198.69
2. 基金赎回款	-106,049,113.96	-	-295,544,976.33	-401,594,090.29
(三)、本期向基金份额持有人分配利润产生的基金净值变动(净值减少以“-”号填列)	-	-	-	-
(四)、其他综合收益结转留存收益	-	-	-	-
四、本期期末净资产(基金净值)	279,416,792.95	-	560,398,590.72	839,815,383.67
项目	上年度可比期间 2021 年 1 月 1 日至 2021 年 12 月 31 日			
	实收基金	其他综合收益	未分配利润	净资产合计



一、上期期末净资产(基金净值)	539,630,129.59	-	2,369,782,708.47	2,909,412,838.06
加：会计政策变更	-	-	-	-
前期差错更正	-	-	-	-
其他	-	-	-	-
二、本期期初净资产(基金净值)	539,630,129.59	-	2,369,782,708.47	2,909,412,838.06
三、本期增减变动额(减少以“-”号填列)	-	-	-	-
	205,290,009.89	-	1,183,043,362.70	1,388,333,372.59
(一)、综合收益总额	-	-	-10,566,895.73	-10,566,895.73
(二)、本期基金份额交易产生的基金净值变动数(净值减少以“-”号填列)	-	-	-	-
	205,290,009.89	-	837,266,436.70	1,042,556,446.59
其中：1. 基金申购款	289,346,720.60	-	1,263,240,334.08	1,552,587,054.68
2. 基金赎回款	-	-	-	-
	494,636,730.49	-	2,100,506,770.78	2,595,143,501.27
(三)、本期向基金份额持有人分配利润产生的基金净值变动(净值减少以“-”号填列)	-	-	-	-
	-	-	335,210,030.27	-335,210,030.27
(四)、其他综合收益结转留存收益	-	-	-	-
四、本期期末净资产(基金净值)	334,340,119.70	-	1,186,739,345.77	1,521,079,465.47

报表附注为财务报表的组成部分。

本报告 7.1 至 7.4 财务报表由下列负责人签署：

<u>韩勇</u>	<u>房伟力</u>	<u>赵景云</u>
基金管理人负责人	主管会计工作负责人	会计机构负责人

## 7.4 报表附注

### 7.4.1 基金基本情况

华泰柏瑞价值增长混合型证券投资基金(原名为友邦华泰价值增长股票型证券投资基金、华泰柏瑞价值增长股票型证券投资基金,以下简称“本基金”)经中国证券监督管理委员会(以下简称“中国证监会”)证监许可[2008]第 543 号《关于核准友邦华泰价值增长股票型证券投资基金募集的批复》核准,由友邦华泰基金管理有限公司(已自 2010 年 4 月 30 日起更名为华泰柏瑞基金管理有限公司)依照《中华人民共和国证券投资基金法》和《友邦华泰价值增长股票型证券投资基金基金合同》负责公开募集。本基金为契约型开放式,存续期限不定,首次设立募集不包括认购资金利息共募集人民币 406,224,705.76 元,业经普华永道中天会计师事务所有限公司普华永道中天验字(2008)第 109 号验资报告予以验证。经向中国证监会备案,《友邦华泰价值增长股票型证券投资基金基金合同》于 2008 年 7 月 16 日正式生效,基金合同生效日的基金份额总额为 406,303,580.25 份基金份额,其中认购资金利息折合 78,874.49 份基金份额。本基金的基金管理人为华泰柏瑞基金管理有限公司,基金托管人为中国银行股份有限公司。

根据《华泰柏瑞基金管理有限公司关于华泰柏瑞价值增长混合型证券投资基金增加 C 类份额并修改基金合同和托管协议的公告》,本基金自 2020 年 8 月 20 日起增加收取销售服务费的 C 类份额,并对本基金的基金合同、托管协议作相应修改。在本基金增加收取销售服务费的 C 类份额后,原有的基金份额全部自动划归为本基金 A 类份额。对投资者申购时收取申购费用,赎回时收取赎回费用,且不从本类别基金资产中计提销售服务费的基金份额,称为 A 类基金份额;对投资者申购时不收取申购费用,但在赎回时收取赎回费用,且从本类别基金资产中计提销售服务费的基金份额,称为 C 类基金份额。本基金增加 C 类基金份额后,将分别设置对应的基金代码并分别计算基金份额净值。投资人可自由选择申购某一类别的基金份额。

根据 2014 年中国证监会令第 104 号《公开募集证券投资基金运作管理办法》,华泰柏瑞价值增长股票型证券投资基金于 2015 年 8 月 6 日公告后更名为华泰柏瑞价值增长混合型证券投资基金。

根据《中华人民共和国证券投资基金法》和《华泰柏瑞价值增长混合型证券投资基金基金合同》的有关规定,本基金的投资范围为具有良好流动性的金融工具,包括国内依法发行上市的股

票、存托凭证、债券、权证、以及法律法规或中国证监会允许基金投资的其他金融工具。本基金投资组合中股票资产及存托凭证占基金资产的 60%-95%；现金、债券资产(含短期融资券和资产证券化产品)、权证以及中国证监会允许基金投资的其他证券品种占基金资产的 5%-40%，其中，基金持有权证的市值不得超过基金资产净值的 3%，基金保留的现金(不包括结算备付金、存出保证金、应收申购款等)以及投资于到期日在一年以内的政府债券的比例合计不低于基金资产净值的 5%。本基金的业绩比较基准为：沪深 300 指数×80%+上证国债指数×20%。

本财务报表由本基金的基金管理人华泰柏瑞基金管理有限公司于 2023 年 3 月 28 日批准报出。

#### 7.4.2 会计报表的编制基础

本基金的财务报表按照财政部于 2006 年 2 月 15 日及以后期间颁布的《企业会计准则—基本准则》、各项具体会计准则、《资产管理产品相关会计处理规定》及其他相关规定(以下合称“企业会计准则”)、中国证监会颁布的《证券投资基金信息披露 XBRL 模板第 3 号<年度报告和中期报告>》、中国证券投资基金业协会(以下简称“中国基金业协会”)颁布的《证券投资基金会计核算业务指引》、《华泰柏瑞价值增长混合型证券投资基金 基金合同》和在财务报表附注 7.4.4 所列示的中国证监会、中国基金业协会发布的有关规定及允许的基金行业实务操作编制。

本财务报表以持续经营为基础编制。

#### 7.4.3 遵循企业会计准则及其他有关规定的声明

本基金 2022 年度财务报表符合企业会计准则的要求，真实、完整地反映了本基金 2022 年 12 月 31 日的财务状况以及 2022 年度的经营成果和净资产变动情况等有关信息。

#### 7.4.4 重要会计政策和会计估计

##### 7.4.4.1 会计年度

本基金会计年度为公历 1 月 1 日起至 12 月 31 日止。

##### 7.4.4.2 记账本位币

本基金的记账本位币为人民币。

##### 7.4.4.3 金融资产和金融负债的分类

金融工具，是指形成一方的金融资产并形成其他方的金融负债或权益工具的合同。当本基金成为金融工具合同的一方时，确认相关的金融资产或金融负债。

###### (1) 金融资产

金融资产于初始确认时分类为：以摊余成本计量的金融资产、以公允价值计量且其变动计入其他综合收益的金融资产及以公允价值计量且其变动计入当期损益的金融资产。金融资产的分类取决于本基金管理金融资产的业务模式和金融资产的合同现金流量特征。本基金现无金融资产分

类为以公允价值计量且其变动计入其他综合收益的金融资产。

#### 债务工具

本基金持有的债务工具是指从发行方角度分析符合金融负债定义的工具，分别采用以下两种方式进行计量：

##### 以摊余成本计量：

本基金管理以摊余成本计量的金融资产的业务模式为以收取合同现金流量为目标，且以摊余成本计量的金融资产的合同现金流量特征与基本借贷安排相一致，即在特定日期产生的现金流量，仅为对本金和以未偿付本金金额为基础的利息的支付。本基金持有的以摊余成本计量的金融资产主要为银行存款、买入返售金融资产和其他各类应收款项等。

##### 以公允价值计量且其变动计入当期损益：

本基金将持有的未划分为以摊余成本计量的债务工具，以公允价值计量且其变动计入当期损益。本基金持有的以公允价值计量且其变动计入当期损益的金融资产主要为债券投资和资产支持证券投资，在资产负债表中以交易性金融资产列示。

#### 权益工具

权益工具是指从发行方角度分析符合权益定义的工具。本基金将对其没有控制、共同控制和重大影响的权益工具(主要为股票投资)按照公允价值计量且其变动计入当期损益，在资产负债表中列示为交易性金融资产。

#### (2) 金融负债

金融负债于初始确认时分类为以摊余成本计量的金融负债和以公允价值计量且其变动计入当期损益的金融负债。本基金目前暂无金融负债分类为以公允价值计量且其变动计入当期损益的金融负债。本基金持有的以摊余成本计量的金融负债包括卖出回购金融资产款和其他各类应付款项等。

#### (3) 衍生金融工具

本基金将持有的衍生金融工具以公允价值计量且其变动计入当期损益，在资产负债表中列示为衍生金融资产 / 负债。

#### 7.4.4.4 金融资产和金融负债的初始确认、后续计量和终止确认

金融资产或金融负债在初始确认时以公允价值计量。对于以公允价值计量且其变动计入当期损益的金融资产和金融负债，相关交易费用计入当期损益；对于支付的价款中包含的债券或资产支持证券起息日或上次除息日至购买日止的利息，确认为应计利息，包含在交易性金融资产的账面价值中。对于其他类别的金融资产和金融负债，相关交易费用计入初始确认金额。

对于以公允价值计量且其变动计入当期损益的金融资产，按照公允价值进行后续计量；对于应收款项和其他金融负债采用实际利率法，以摊余成本进行后续计量。

本基金对于以摊余成本计量的金融资产，以预期信用损失为基础确认损失准备。

本基金考虑有关过去事项、当前状况以及对未来经济状况的预测等合理且有依据的信息，以发生违约的风险为权重，计算合同应收的现金流量与预期能收到的现金流量之间差额的现值的概率加权金额，确认预期信用损失。

于每个资产负债表日，本基金对于处于不同阶段的金融工具的预期信用损失分别进行计量。金融工具自初始确认后信用风险未显著增加的，处于第一阶段，本基金按照未来 12 个月内的预期信用损失计量损失准备；金融工具自初始确认后信用风险已显著增加但尚未发生信用减值的，处于第二阶段，本基金按照该工具整个存续期的预期信用损失计量损失准备；金融工具自初始确认后已经发生信用减值的，处于第三阶段，本基金按照该工具整个存续期的预期信用损失计量损失准备。

对于在资产负债表日具有较低信用风险的金融工具，本基金假设其信用风险自初始确认后并未显著增加，认定为处于第一阶段的金融工具，按照未来 12 个月内的预期信用损失计量损失准备。

本基金对于处于第一阶段和第二阶段的金融工具，按照其未扣除减值准备的账面余额和实际利率计算利息收入。对于处于第三阶段的金融工具，按照其账面余额减已计提减值准备后的摊余成本和实际利率计算利息收入。

对于其他各类应收款项，无论是否存在重大融资成分，本基金均按照整个存续期的预期信用损失计量损失准备。

本基金将计提或转回的损失准备计入当期损益。

金融资产满足下列条件之一的，予以终止确认：(1) 收取该金融资产现金流量的合同权利终止；(2) 该金融资产已转移，且本基金将金融资产所有权上几乎所有的风险和报酬转移给转入方；或者(3) 该金融资产已转移，虽然本基金既没有转移也没有保留金融资产所有权上几乎所有的风险和报酬，但是放弃了对该金融资产控制。

金融资产终止确认时，其账面价值与收到的对价的差额，计入当期损益。

当金融负债的现时义务全部或部分已经解除时，终止确认该金融负债或义务已解除的部分。终止确认部分的账面价值与支付的对价之间的差额，计入当期损益。

#### 7.4.4.5 金融资产和金融负债的估值原则

本基金持有的股票投资、债券投资、资产支持证券投资和衍生工具按如下原则确定公允价值

并进行估值：

(1) 存在活跃市场的金融工具按其估值日的市场交易价格确定公允价值；估值日无交易且最近交易日后未发生影响公允价值计量的重大事件的，按最近交易日的市场交易价格确定公允价值。有充足证据表明估值日或最近交易日的市场交易价格不能真实反映公允价值的，应对市场交易价格进行调整，确定公允价值。与上述投资品种相同，但具有不同特征的，应以相同资产或负债的公允价值为基础，并在估值技术中考虑不同特征因素的影响。特征是指对资产出售或使用的限制等，如果该限制是针对资产持有者的，那么在估值技术中不应将该限制作为特征考虑。此外，基金管理人不应考虑因大量持有相关资产或负债所产生的溢价或折价。

(2) 当金融工具不存在活跃市场，采用在当前情况下适用并且有足够可利用数据和其他信息支持的估值技术确定公允价值。采用估值技术时，优先使用可观察输入值，只有在无法取得相关资产或负债可观察输入值或取得不切实可行的情况下，才可以使用不可观察输入值。

(3) 如经济环境发生重大变化或证券发行人发生影响金融工具价格的重大事件，应对估值进行调整并确定公允价值。

#### 7.4.4.6 金融资产和金融负债的抵销

本基金持有的资产和承担的负债基本为金融资产和金融负债。当本基金 1) 具有抵销已确认金额的法定权利且该种法定权利现在是可执行的；且 2) 交易双方准备按净额结算时，金融资产与金融负债按抵销后的净额在资产负债表中列示。

#### 7.4.4.7 实收基金

实收基金为对外发行基金份额所募集的总金额在扣除损益平准金分摊部分后的余额。由于申购和赎回引起的实收基金变动分别于基金申购确认日及基金赎回确认日认列。上述申购和赎回分别包括基金转换所引起的转入基金的实收基金增加和转出基金的实收基金减少。

#### 7.4.4.8 损益平准金

损益平准金包括已实现平准金和未实现平准金。已实现平准金指在申购或赎回基金份额时，申购或赎回款项中包含的按累计未分配的已实现损益占基金净资产比例计算的金额。未实现平准金指在申购或赎回基金份额时，申购或赎回款项中包含的按累计未实现损益占基金净资产比例计算的金额。损益平准金于基金申购确认日或基金赎回确认日认列，并于期末全额转入未分配利润/(累计亏损)。

#### 7.4.4.9 收入/(损失)的确认和计量

股票投资在持有期间应取得的现金股利扣除由上市公司代扣代缴的个人所得税后的净额确认为投资收益。债券投资和资产支持证券投资在持有期间应取得的按票面利率(对于贴现债为按发行

价计算的利率)或合同利率计算的利息扣除在适用情况下由债券和资产支持证券发行企业代扣代缴的个人所得税及由基金管理人缴纳的增值税后的净额确认为投资收益。

以公允价值计量且其变动计入当期损益的金融资产在持有期间的公允价值变动扣除按票面利率(对于贴现债为按发行价计算的利率)或合同利率计算的利息后的净额确认为公允价值变动损益;于处置时,其处置价格与初始确认金额之间的差额扣除相关交易费用及在适用情况下由基金管理人缴纳的增值税后的净额确认为投资收益,其中包括从公允价值变动损益结转的公允价值累计变动额。

应收款项在持有期间确认的利息收入按实际利率法计算,实际利率法与直线法差异较小的则按直线法计算。

#### 7.4.4.10 费用的确认和计量

本基金的管理人报酬、托管费和销售服务费在费用涵盖期间按基金合同约定的费率和计算方法确认。

以摊余成本计量的金融负债在持有期间确认的利息支出按实际利率法计算,实际利率法与直线法差异较小的则按直线法计算。

#### 7.4.4.11 基金的收益分配政策

本基金同一类别的每一基金份额享有同等分配权。本基金收益以现金形式分配,但基金份额持有人可选择现金红利或将现金红利按分红除权日的基金份额净值自动转为基金份额进行再投资。若期末未分配利润中的未实现部分为正数,包括基金经营活动产生的未实现损益以及基金份额交易产生的未实现平准金等,则期末可供分配利润的金额为期末未分配利润中的已实现部分;若期末未分配利润的未实现部分为负数,则期末可供分配利润的金额为期末未分配利润,即已实现部分相抵未实现部分后的余额。经宣告的拟分配基金收益于分红除权日从净资产转出。

#### 7.4.4.12 分部报告

本基金以内部组织结构、管理要求、内部报告制度为依据确定经营分部,以经营分部为基础确定报告分部并披露分部信息。经营分部是指本基金内同时满足下列条件的组成部分:(1) 该组成部分能够在日常活动中产生收入、发生费用;(2) 本基金的基金管理人能够定期评价该组成部分的经营成果,以决定向其配置资源、评价其业绩;(3) 本基金能够取得该组成部分的财务状况、经营成果和现金流量等有关会计信息。如果两个或多个经营分部具有相似的经济特征,并且满足一定条件的,则合并为一个经营分部。

本基金目前以一个单一的经营分部运作,不需要披露分部信息。

#### 7.4.4.13 其他重要的会计政策和会计估计

根据本基金的估值原则和中国证监会允许的基金行业估值实务操作，本基金确定以下类别股票投资、债券投资和资产支持证券投资的公允价值时采用的估值方法及其关键假设如下：

(1) 对于证券交易所上市的股票和债券，若出现重大事项停牌或交易不活跃(包括涨跌停时的交易不活跃)等情况，本基金根据中国证监会公告[2017]13号《中国证监会关于证券投资基金估值业务的指导意见》，根据具体情况采用《关于发布中基协(AMAC)基金行业股票估值指数的通知》提供的指数收益法等估值技术进行估值。

(2) 对于在锁定期内的非公开发行股票、首次公开发行股票时公司股东公开发售股份、通过大宗交易取得的带限售期的股票等流通受限股票，根据中国基金业协会中基协发[2017]6号《关于发布〈证券投资基金投资流通受限股票估值指引(试行)〉的通知》之附件《证券投资基金投资流通受限股票估值指引(试行)》(以下简称“指引”)，按估值日在证券交易所上市交易的同一股票的公允价值扣除中证指数有限公司根据指引所独立提供的该流通受限股票剩余限售期对应的流动性折扣后的价值进行估值。

(3) 对于在证券交易所上市或挂牌转让的固定收益品种(可转换债券除外)及在银行间同业市场交易的固定收益品种，根据中国证监会公告[2017]13号《中国证监会关于证券投资基金估值业务的指导意见》及《中国证券投资基金业协会估值核算工作小组关于2015年1季度固定收益品种的估值处理标准》采用估值技术确定公允价值。本基金持有的证券交易所上市或挂牌转让的固定收益品种(可转换债券除外)，按照中证指数有限公司所独立提供的估值结果确定公允价值。本基金持有的银行间同业市场固定收益品种按照中债金融估值中心有限公司所独立提供的估值结果确定公允价值。

#### 7.4.5 会计政策和会计估计变更以及差错更正的说明

##### 7.4.5.1 会计政策变更的说明

财政部于2017年颁布了修订后的《企业会计准则第22号——金融工具确认和计量》、《企业会计准则第23号——金融资产转移》、《企业会计准则第24号——套期会计》及《企业会计准则第37号——金融工具列报》(以下合称“新金融工具准则”)，财政部、中国银行保险监督管理委员会于2020年12月30日发布了《关于进一步贯彻落实新金融工具相关会计准则的通知》，公募证券投资基金自2022年1月1日起执行新金融工具准则。此外，财政部于2022年颁布了《关于印发〈资产管理产品相关会计处理规定〉的通知》(财会[2022]14号)，中国证监会于2022年颁布了修订后的《证券投资基金信息披露XBRL模板第3号〈年度报告和中期报告〉》，本基金的基金管理人已采用上述准则及通知编制本基金2022年度财务报表，对本基金财务报表的影响列示如下：



(a) 金融工具

根据新金融工具准则的相关规定，本基金对于首次执行该准则的累积影响数调整 2022 年年初留存收益以及财务报表其他相关项目金额，2021 年度的比较财务报表未重列。于 2021 年 12 月 31 日及 2022 年 1 月 1 日，本基金均没有指定为以公允价值计量且其变动计入当期损益的金融资产。

(i) 于 2022 年 1 月 1 日，本财务报表中金融资产和金融负债按照原金融工具准则和新金融工具准则的规定进行分类和计量的结果如下：

原金融工具准则下以摊余成本计量的金融资产为银行存款、结算备付金、存出保证金、应收利息、应收证券清算款和应收申购款，金额分别为 126,704,413.06 元、5,639,673.08 元、919,234.70 元、20,771.12 元、3,206,065.89 元和 992,112.60 元。新金融工具准则下以摊余成本计量的金融资产为银行存款、结算备付金、存出保证金、其他资产-应收利息、应收清算款和应收申购款，金额分别为 126,721,937.53 元、5,642,464.66 元、919,689.77 元、0.00 元、3,206,065.89 元和 992,112.60 元。

原金融工具准则下以公允价值计量且其变动计入当期损益计量的金融资产为交易性金融资产，金额为 1,402,157,732.28 元。新金融工具准则下以公允价值计量且其变动计入当期损益计量的金融资产为交易性金融资产，金额为 1,402,157,732.28 元。

原金融工具准则下以摊余成本计量的金融负债为应付证券清算款、应付赎回款、应付管理人报酬、应付托管费、应付销售服务费、应付交易费用和其他负债-其他应付款，金额分别为 9,584,187.43 元、1,778,515.58 元、2,086,423.08 元、347,737.21 元、3,925.45 元、4,534,626.78 元和 5,121.73 元。新金融工具准则下以摊余成本计量的金融负债为应付清算款、应付赎回款、应付管理人报酬、应付托管费、应付销售服务费、其他负债-应付交易费用和其他负债-其他应付款，金额分别为 9,584,187.43 元、1,778,515.58 元、2,086,423.08 元、347,737.21 元、3,925.45 元、4,534,626.78 元和 5,121.73 元。

(ii) 于 2021 年 12 月 31 日，“银行存款”、“结算备付金”、“存出保证金”、“交易性金融资产”、“买入返售金融资产”、“卖出回购金融资产款”等对应的应计利息余额均列示在“应收利息”或“应付利息”科目中。于 2022 年 1 月 1 日，根据新金融工具准则下的计量类别，将上述应计利息分别转入“银行存款”、“结算备付金”、“存出保证金”、“交易性金融资产”、“买入返售金融资产”、“卖出回购金融资产款”等科目项下列示，本基金无期初留存收益影响。

(b) 《资产管理产品相关会计处理规定》

根据《资产管理产品相关会计处理规定》，本基金的基金管理人在编制本财务报表时调整了部分财务报表科目的列报和披露，这些调整未对本基金财务报表产生重大影响。

#### 7.4.5.2 会计估计变更的说明

本基金本报告期末未发生会计估计变更。

#### 7.4.5.3 差错更正的说明

本基金在本报告期间无须说明的会计差错更正。

#### 7.4.6 税项

根据财政部、国家税务总局财税[2002]128号《关于开放式证券投资基金有关税收问题的通知》、财税[2008]1号《关于企业所得税若干优惠政策的通知》、财税[2012]85号《关于实施上市公司股息红利差别化个人所得税政策有关问题的通知》、财税[2015]101号《关于上市公司股息红利差别化个人所得税政策有关问题的通知》、财税[2016]36号《关于全面推开营业税改征增值税试点的通知》、财税[2016]46号《关于进一步明确全面推开营改增试点金融业有关政策的通知》、财税[2016]70号《关于金融机构同业往来等增值税政策的补充通知》、财税[2016]140号《关于明确金融 房地产开发 教育辅助服务等增值税政策的通知》、财税[2017]2号《关于资管产品增值税政策有关问题的补充通知》、财税[2017]56号《关于资管产品增值税有关问题的通知》、财税[2017]90号《关于租入固定资产进项税额抵扣等增值税政策的通知》及其他相关财税法规和实务操作，主要税项列示如下：

(1) 资管产品运营过程中发生的增值税应税行为，以资管产品管理人为增值税纳税人。资管产品管理人运营资管产品过程中发生的增值税应税行为，暂适用简易计税方法，按照3%的征收率缴纳增值税。对资管产品在2018年1月1日前运营过程中发生的增值税应税行为，未缴纳增值税的，不再缴纳；已缴纳增值税的，已纳税额从资管产品管理人以后月份的增值税应纳税额中抵减。

对证券投资基金管理人运用基金买卖股票、债券的转让收入免征增值税，对国债、地方政府债以及金融同业往来利息收入亦免征增值税。资管产品管理人运营资管产品提供的贷款服务，以2018年1月1日起产生的利息及利息性质的收入为销售额。资管产品管理人运营资管产品转让2017年12月31日前取得的非货物期货，可以选择按照实际买入价计算销售额，或者以2017年最后一个交易日的非货物期货结算价格作为买入价计算销售额。

(2) 对基金从证券市场中取得的收入，包括买卖股票、债券的差价收入，股票的股息、红利收入，债券的利息收入及其他收入，暂不征收企业所得税。

(3) 对基金取得的企业债券利息收入，应由发行债券的企业在向基金支付利息时代扣代缴20%的个人所得税。对基金从上市公司取得的股息红利所得，持股期限在1个月以内(含1个月)的，其股息红利所得全额计入应纳税所得额；持股期限在1个月以上至1年(含1年)的，暂减按50%计入应纳税所得额；持股期限超过1年的，暂免征收个人所得税。对基金持有的上市公司限售股，

解禁后取得的股息、红利收入，按照上述规定计算纳税，持股时间自解禁日起计算；解禁前取得的股息、红利收入继续暂减按 50% 计入应纳税所得额。上述所得统一适用 20% 的税率计征个人所得税。

(4) 基金卖出股票按 0.1% 的税率缴纳股票交易印花税，买入股票不征收股票交易印花税。

(5) 本基金的城市维护建设税、教育费附加和地方教育附加等税费按照实际缴纳增值税额的适用比例计算缴纳。

#### 7.4.7 重要财务报表项目的说明

##### 7.4.7.1 银行存款

单位：人民币元

项目	本期末 2022 年 12 月 31 日	上年度末 2021 年 12 月 31 日
活期存款	54,493,273.94	126,704,413.06
等于：本金	54,487,144.06	126,704,413.06
加：应计利息	6,129.88	-
减：坏账准备	-	-
定期存款	-	-
等于：本金	-	-
加：应计利息	-	-
减：坏账准备	-	-
其中：存款期限 1 个月以内	-	-
存款期限 1-3 个月	-	-
存款期限 3 个月以上	-	-
其他存款	-	-
等于：本金	-	-
加：应计利息	-	-
减：坏账准备	-	-
合计	54,493,273.94	126,704,413.06

##### 7.4.7.2 交易性金融资产

单位：人民币元

项目	本期末 2022 年 12 月 31 日			
	成本	应计利息	公允价值	公允价值变动
股票	822,170,623.83	-	785,627,642.47	-36,542,981.36
贵金属投资-金交所黄金合约	-	-	-	-
债券	交易所市场	-	-	-
	银行间市	-	-	-

	场				
	合计	-	-	-	-
资产支持证券		-	-	-	-
基金		-	-	-	-
其他		-	-	-	-
合计		822,170,623.83	-	785,627,642.47	-36,542,981.36
项目	上年度末 2021 年 12 月 31 日				
		成本	应计利息	公允价值	公允价值变动
股票		1,396,911,894.65	-	1,402,157,732.28	5,245,837.63
贵金属投资-金交所黄金合约		-	-	-	-
债券	交易所市场	-	-	-	-
	银行间市场	-	-	-	-
	合计	-	-	-	-
资产支持证券		-	-	-	-
基金		-	-	-	-
其他		-	-	-	-
合计		1,396,911,894.65	-	1,402,157,732.28	5,245,837.63

#### 7.4.7.3 衍生金融资产/负债

##### 7.4.7.3.1 衍生金融资产/负债期末余额

注：本基金本报告期末及上年度末未持有衍生金融资产/负债。

##### 7.4.7.3.2 期末基金持有的期货合约情况

注：本基金本报告期末未持有期货合约。

##### 7.4.7.3.3 期末基金持有的黄金衍生品情况

注：本基金本报告期末未持有黄金衍生品。

#### 7.4.7.4 买入返售金融资产

##### 7.4.7.4.1 各项买入返售金融资产期末余额

注：本基金本报告期末及上年度末未持有买入返售金融资产。

##### 7.4.7.4.2 期末买断式逆回购交易中取得的债券

注：本基金本报告期末及上年度末未持有从买断式逆回购交易中取得的债券。

##### 7.4.7.4.3 按预期信用损失一般模型计提减值准备的说明

注：无。

#### 7.4.7.5 债权投资

##### 7.4.7.5.1 债权投资情况

注：本基金本报告期末及上年度末未持有债权投资。

##### 7.4.7.5.2 债权投资减值准备计提情况

注：本基金本报告期末未持有债权投资。

#### 7.4.7.6 其他债权投资

##### 7.4.7.6.1 其他债权投资情况

注：本基金本报告期末及上年度末未持有其他债权投资。

##### 7.4.7.6.2 其他债权投资减值准备计提情况

注：本基金本报告期末未持有其他债权投资。

#### 7.4.7.7 其他权益工具投资

##### 7.4.7.7.1 其他权益工具投资情况

注：本基金本报告期末及上年度末未持有其他权益工具。

##### 7.4.7.7.2 报告期末其他权益工具投资情况

注：本基金本报告期末及上年度末未持有其他权益工具。

#### 7.4.7.8 其他资产

单位：人民币元

项目	本期末 2022 年 12 月 31 日	上年度末 2021 年 12 月 31 日
应收利息	-	20,771.12
其他应收款	-	-
待摊费用	-	-
合计	-	20,771.12

#### 7.4.7.9 其他负债

单位：人民币元

项目	本期末 2022 年 12 月 31 日	上年度末 2021 年 12 月 31 日
应付券商交易单元保证金	-	-
应付赎回费	2,084.63	5,121.73
应付证券出借违约金	-	-
应付交易费用	2,139,870.83	4,534,626.78
其中：交易所市场	2,139,870.83	4,534,626.78
银行间市场	-	-
应付利息	-	-
预提费用	210,000.00	220,000.00
合计	2,351,955.46	4,759,748.51

### 7.4.7.10 实收基金

金额单位：人民币元

华泰柏瑞价值增长混合 A

项目	本期 2022 年 1 月 1 日至 2022 年 12 月 31 日	
	基金份额（份）	账面金额
上年度末	333,003,002.87	333,003,002.87
本期申购	49,528,495.72	49,528,495.72
本期赎回（以“-”号填列）	-104,913,740.99	-104,913,740.99
基金拆分/份额折算前	-	-
基金拆分/份额折算调整	-	-
本期申购	-	-
本期赎回（以“-”号填列）	-	-
本期末	277,617,757.60	277,617,757.60

华泰柏瑞价值增长混合 C

项目	本期 2022 年 1 月 1 日至 2022 年 12 月 31 日	
	基金份额（份）	账面金额
上年度末	1,337,116.83	1,337,116.83
本期申购	1,597,291.49	1,597,291.49
本期赎回（以“-”号填列）	-1,135,372.97	-1,135,372.97
基金拆分/份额折算前	-	-
基金拆分/份额折算调整	-	-
本期申购	-	-
本期赎回（以“-”号填列）	-	-
本期末	1,799,035.35	1,799,035.35

注：申购含转换入份额；赎回含转换出份额。

### 7.4.7.11 其他综合收益

注：本基金本报告期末未持有其他综合收益。

### 7.4.7.12 未分配利润

单位：人民币元

华泰柏瑞价值增长混合 A

项目	已实现部分	未实现部分	未分配利润合计
本期期初	996,265,506.24	186,003,996.12	1,182,269,502.36
本期利润	-421,856,931.14	-41,664,811.12	-463,521,742.26
本期基金份额交易产生的变动数	-137,194,280.78	-24,477,237.37	-161,671,518.15
其中：基金申购款	103,491,651.86	27,644,829.65	131,136,481.51
基金赎回款	-240,685,932.64	-52,122,067.02	-292,807,999.66
本期已分配利润	-	-	-
本期末	437,214,294.32	119,861,947.63	557,076,241.95

华泰柏瑞价值增长混合 C

项目	已实现部分	未实现部分	未分配利润合计
本期期初	5,936,941.42	-1,467,098.01	4,469,843.41
本期利润	-2,143,440.07	-124,007.87	-2,267,447.94
本期基金份额交易产生的变动数	1,718,762.04	-598,808.74	1,119,953.30
其中：基金申购款	5,695,077.47	-1,838,147.50	3,856,929.97
基金赎回款	-3,976,315.43	1,239,338.76	-2,736,976.67
本期已分配利润	-	-	-
本期末	5,512,263.39	-2,189,914.62	3,322,348.77

7.4.7.13 存款利息收入

单位：人民币元

项目	本期 2022年1月1日至2022年12月31日	上年度可比期间 2021年1月1日至2021年12月31日
活期存款利息收入	302,598.38	587,480.95
定期存款利息收入	-	-
其他存款利息收入	-	-
结算备付金利息收入	80,617.90	141,922.02
其他	9,653.92	21,314.46
合计	392,870.20	750,717.43

7.4.7.14 股票投资收益

7.4.7.14.1 股票投资收益项目构成

单位：人民币元

项目	本期 2022年1月1日至2022年12月31日	上年度可比期间 2021年1月1日至2021年12月31日
股票投资收益——买卖股票差价收入	-414,872,236.30	552,641,227.96
股票投资收益——赎回差价收入	-	-
股票投资收益——申购差价收入	-	-
股票投资收益——证券出借差价收入	-	-
合计	-414,872,236.30	552,641,227.96

7.4.7.14.2 股票投资收益——买卖股票差价收入

单位：人民币元

项目	本期	上年度可比期间
----	----	---------

	2022 年 1 月 1 日至 2022 年 12 月 31 日	2021 年 1 月 1 日至 2021 年 12 月 31 日
卖出股票成交总额	7,153,972,169.26	12,545,273,327.42
减：卖出股票成本总额	7,547,412,636.32	11,992,632,099.46
减：交易费用	21,431,769.24	-
买卖股票差价收入	-414,872,236.30	552,641,227.96

#### 7.4.7.14.3 股票投资收益——证券出借差价收入

注：本基金本报告期及上年度可比期间无证券出借差价收入。

#### 7.4.7.15 债券投资收益

##### 7.4.7.15.1 债券投资收益项目构成

单位：人民币元

项目	本期 2022年1月1日至2022年12月31日	上年度可比期间 2021年1月1日至2021年12月31日
债券投资收益——利息收入	-	-
债券投资收益——买卖债券（债转股及债券到期兑付）差价收入	-	24,680.00
债券投资收益——赎回差价收入	-	-
债券投资收益——申购差价收入	-	-
合计	-	24,680.00

##### 7.4.7.15.2 债券投资收益——买卖债券差价收入

单位：人民币元

项目	本期 2022年1月1日至2022年12月31日	上年度可比期间 2021年1月1日至2021年12月31日
卖出债券（债转股及债券到期兑付）成交总额	-	290,000,000.00
减：卖出债券（债转股及债券到期兑付）成本总额	-	288,390,020.00
减：应计利息总额	-	1,585,300.00
减：交易费用	-	-
买卖债券差价收入	-	24,680.00



**7.4.7.15.3 债券投资收益——赎回差价收入**

注：本基金本报告期及上一年度可比期间无债券赎回差价收入。

**7.4.7.15.4 债券投资收益——申购差价收入**

注：本基金本报告期及上一年度可比期间无债券申购差价收入。

**7.4.7.16 资产支持证券投资收益**

**7.4.7.16.1 资产支持证券投资收益项目构成**

注：本基金本报告期及上年度可比期间无资产支持证券投资收益。

**7.4.7.16.2 资产支持证券投资收益——买卖资产支持证券差价收入**

注：本基金本报告期及上一年度可比期间无资产支持证券投资收益。

**7.4.7.16.3 资产支持证券投资收益——赎回差价收入**

注：本基金本报告期及上年度可比期间无资产支持证券投资收益。

**7.4.7.16.4 资产支持证券投资收益——申购差价收入**

注：本基金本报告期及上年度可比期间无资产支持证券投资收益。

**7.4.7.17 贵金属投资收益**

**7.4.7.17.1 贵金属投资收益项目构成**

注：本基金本报告期及上一年度可比期间无贵金属投资收益。

**7.4.7.17.2 贵金属投资收益——买卖贵金属差价收入**

注：本基金本报告期及上一年度可比期间无贵金属投资收益。

**7.4.7.17.3 贵金属投资收益——赎回差价收入**

注：本基金本报告期及上一年度可比期间无贵金属投资收益。

**7.4.7.17.4 贵金属投资收益——申购差价收入**

注：本基金本报告期及上年度可比期间无贵金属投资收益。

**7.4.7.18 衍生工具收益**

**7.4.7.18.1 衍生工具收益——买卖权证差价收入**

注：本基金本报告期及上年度可比期间无衍生工具收益。

**7.4.7.18.2 衍生工具收益——其他投资收益**

注：本基金本报告期及上年度可比期间无衍生工具收益。

**7.4.7.19 股利收益**

单位：人民币元

项目	本期 2022 年 1 月 1 日至 2022 年 12 月	上年度可比期间 2021 年 1 月 1 日至 2021 年 12 月

	31 日	月 31 日
股票投资产生的股利收益	8,652,454.85	4,358,668.75
其中：证券出借权益补偿收入	-	-
基金投资产生的股利收益	-	-
合计	8,652,454.85	4,358,668.75

#### 7.4.7.20 公允价值变动收益

单位：人民币元

项目名称	本期 2022 年 1 月 1 日至 2022 年 12 月 31 日	上年度可比期间 2021 年 1 月 1 日至 2021 年 12 月 31 日
1. 交易性金融资产	-41,788,818.99	-499,142,708.11
股票投资	-41,788,818.99	-499,142,708.11
债券投资	-	-
资产支持证券投资	-	-
基金投资	-	-
贵金属投资	-	-
其他	-	-
2. 衍生工具	-	-
权证投资	-	-
3. 其他	-	-
减：应税金融商品公允价值变动产生的预估增值税	-	-
合计	-41,788,818.99	-499,142,708.11

#### 7.4.7.21 其他收入

单位：人民币元

项目	本期 2022 年 1 月 1 日至 2022 年 12 月 31 日	上年度可比期间 2021 年 1 月 1 日至 2021 年 12 月 31 日
基金赎回费收入	380,735.36	2,769,820.67
基金转换费收入	5,569.19	121,234.95
合计	386,304.55	2,891,055.62

注：1. 本基金的赎回费率按持有期间递减，不低于赎回费总额的 25% 归入基金资产。对持续持有期少于 7 日的投资者收取不低于 1.5% 的赎回费，并全额计入基金财产。

2. 本基金的转换费由申购补差费和转出基金的赎回费两部分构成，其中转出基金的不低于赎回费的 25% 归入转出基金的基金资产。

#### 7.4.7.22 信用减值损失

注：本基金本报告期及上年度可比期间无信用减值损失。

### 7.4.7.23 其他费用

单位：人民币元

项目	本期 2022年1月1日至2022年12月31日	上年度可比期间 2021年1月1日至2021年12月31日
审计费用	90,000.00	100,000.00
信息披露费	120,000.00	120,000.00
证券出借违约金	-	-
银行间账户服务费	37,200.00	30,800.00
银行划款手续费	17,972.39	37,548.31
交易费用	-	36,575,966.61
合计	265,172.39	36,864,314.92

### 7.4.8 或有事项、资产负债表日后事项的说明

#### 7.4.8.1 或有事项

截至资产负债表日，本基金并无须作披露的或有事项。

#### 7.4.8.2 资产负债表日后事项

截至财务报表报出日，本基金并无须作披露的资产负债表日后事项。

### 7.4.9 关联方关系

关联方名称	与本基金的关系
华泰柏瑞基金管理有限公司（“华泰柏瑞基金”）	基金管理人、基金注册登记机构、基金销售机构
中国银行股份有限公司（“中国银行”）	基金托管人、基金销售机构
华泰证券股份有限公司（“华泰证券”）	基金管理人的股东、基金销售机构
华泰联合证券有限责任公司（“华泰联合证券”）	基金管理人的股东华泰证券的控股子公司
PineBridge Investment LLC	基金管理人的股东
苏州新区高新技术产业股份有限公司	基金管理人的股东

注：下述关联交易均在正常业务范围内按一般商业条款订立。

### 7.4.10 本报告期及上年度可比期间的关联方交易

#### 7.4.10.1 通过关联方交易单元进行的交易

##### 7.4.10.1.1 股票交易

金额单位：人民币元

关联方名称	本期 2022年1月1日至2022年12月31日	上年度可比期间 2021年1月1日至2021年12月31日
-------	-----------------------------	----------------------------------

	成交金额	占当期股票成交总额的比例 (%)	成交金额	占当期股票成交总额的比例 (%)
华泰证券	2,517,905,954.23	17.87	11,168,627,708.73	47.14

#### 7.4.10.1.2 权证交易

注：本报告期及上年度可比期间本基金未通过关联方交易单元未进行权证交易。

#### 7.4.10.1.3 应支付关联方的佣金

金额单位：人民币元

关联方名称	本期 2022年1月1日至2022年12月31日			
	当期佣金	占当期佣金总量的比例 (%)	期末应付佣金余额	占期末应付佣金总额的比例 (%)
华泰证券	2,313,560.09	17.75	-	-
关联方名称	上年度可比期间 2021年1月1日至2021年12月31日			
	当期佣金	占当期佣金总量的比例 (%)	期末应付佣金余额	占期末应付佣金总额的比例 (%)
华泰证券	10,289,902.04	47.13	-	-

注：1. 上述佣金参考市场价格经本基金的基金管理人与对方协商确定，以扣除由中国证券登记结算有限责任公司收取的证管费和经手费的净额列示。

2. 该类佣金协议的服务范围还包括佣金收取方为本基金提供的证券投资研究成果和市场信息服务等。

#### 7.4.10.2 关联方报酬

##### 7.4.10.2.1 基金管理费

单位：人民币元

项目	本期 2022年1月1日至2022年 12月31日	上年度可比期间 2021年1月1日至2021 年12月31日
当期发生的基金应支付的管理费	15,644,852.39	31,593,024.24
其中：支付销售机构的客户维护费	5,165,297.70	8,648,870.12

注：支付基金管理人华泰柏瑞基金的管理人报酬按前一日基金资产净值 1.50%的年费率计提，逐日累计至每月月底，按月支付。其计算公式为：

$$\text{日管理人报酬} = \text{前一日基金资产净值} \times 1.50\% / \text{当年天数}。$$

##### 7.4.10.2.2 基金托管费

单位：人民币元

项目	本期 2022 年 1 月 1 日至 2022 年 12 月 31 日	上年度可比期间 2021 年 1 月 1 日至 2021 年 12 月 31 日
当期发生的基金应支付的托管费	2,607,475.47	5,265,504.19

注：支付基金托管人中国银行的托管费按前一日基金资产净值 0.25%的年费率计提，逐日累计至每月月底，按月支付。其计算公式为：

$$\text{日托管费} = \text{前一日基金资产净值} \times 0.25\% / \text{当年天数}。$$

#### 7.4.10.2.3 销售服务费

单位：人民币元

获得销售服务费的各关联方 名称	本期 2022 年 1 月 1 日至 2022 年 12 月 31 日		
	当期发生的基金应支付的销售服务费		
	华泰柏瑞价值增长混合 A	华泰柏瑞价值增长混合 C	合计
华泰柏瑞基金管理有限公司	0.00	860.74	860.74
合计	0.00	860.74	860.74
获得销售服务费的各关联方 名称	上年度可比期间 2021 年 1 月 1 日至 2021 年 12 月 31 日		
	当期发生的基金应支付的销售服务费		
	华泰柏瑞价值增长混合 A	华泰柏瑞价值增长混合 C	合计
华泰柏瑞基金管理有限公司	0.00	1,293.53	1,293.53
合计	0.00	1,293.53	1,293.53

注：支付基金销售机构的销售服务费按前一日 C 类基金资产净值 0.80%的年费率计提，逐日累计至每月月底，按月支付给华泰柏瑞基金，再由华泰柏瑞基金计算并支付给各基金销售机构。A 类基金份额不收取销售服务费。其计算公式为：

$$\text{日销售服务费} = \text{前一日 C 类基金份额的基金资产净值} \times 0.80\% / \text{当年天数}。$$

#### 7.4.10.3 与关联方进行银行间同业市场的债券(含回购)交易

注：本基金本报告期内及上年度可比期间未与关联方进行银行间同业市场的债券(含回购)交易。

#### 7.4.10.4 报告期内转融通证券出借业务发生重大关联交易事项的说明

##### 7.4.10.4.1 与关联方通过约定申报方式进行的适用固定期限费率的证券出借业务的情况

注：无。

##### 7.4.10.4.2 与关联方通过约定申报方式进行的适用市场化期限费率的证券出借业务的情况

注：无。

#### 7.4.10.5 各关联方投资本基金的情况

##### 7.4.10.5.1 报告期内基金管理人运用自有资金投资本基金的情况

份额单位：份

项目	本期	本期
	2022 年 1 月 1 日至 2022 年 12 月 31 日	2022 年 1 月 1 日至 2022 年 12 月 31 日
	华泰柏瑞价值增长混合 A	华泰柏瑞价值增长混合 C
基金合同生效日（2008 年 7 月 16 日）持有的基金份额	10,007,525.00	0.00
报告期初持有的基金份额	998,680.58	0.00
报告期间申购/买入总份额	0.00	0.00
报告期间因拆分变动份额	0.00	0.00
减：报告期间赎回/卖出总份额	998,680.58	0.00
报告期末持有的基金份额	0.00	0.00
报告期末持有的基金份额占基金总份额比例	0.0000%	0.0000%
项目	上年度可比期间	上年度可比期间
	2021 年 1 月 1 日至 2021 年 12 月 31 日	2021 年 1 月 1 日至 2021 年 12 月 31 日
	华泰柏瑞价值增长混合 A	华泰柏瑞价值增长混合 C
基金合同生效日（2008 年 7 月 16 日）持有的基金份额	10,007,525.00	-
报告期初持有的基金份额	2,998,680.58	-
报告期间申购/买入总份额	0.00	0.00
报告期间因拆分变动份额	0.00	0.00
减：报告期间赎回/卖出总份额	2,000,000.00	0.00
报告期末持有的基金份额	998,680.58	0.00

报告期末持有的基金份额 占基金总份额比例	0.2987%	0.0000%
-------------------------	---------	---------

注：1. 期间买入/申购总份额含转换入份额，期间卖出/赎回总份额含转换出份额。

2. 基金管理人投资本基金适用的认(申)购/赎回费率按照本基金招募说明书的规定执行。

#### 7.4.10.5.2 报告期末除基金管理人之外的其他关联方投资本基金的情况

注：本报告期末及上年度末，除基金管理人之外的其他关联方未投资本基金。

#### 7.4.10.6 由关联方保管的银行存款余额及当期产生的利息收入

单位：人民币元

关联方名称	本期 2022年1月1日至2022年12月 31日		上年度可比期间 2021年1月1日至2021年12月31日	
	期末余额	当期利息收入	期末余额	当期利息收入
中国银行	54,493,273.94	302,598.38	126,704,413.06	587,480.95

注：本基金的银行存款由基金托管人中国银行保管，按银行同业利率计息。

#### 7.4.10.7 本基金在承销期内参与关联方承销证券的情况

金额单位：人民币元

本期 2022年1月1日至2022年12月31日					
关联方名称	证券代码	证券名称	发行方式	基金在承销期内买入	
				数量（单 位：股/ 张）	总金额
华泰联合证券	301327	华宝新能	网下申购	2,417	574,037.50
华泰联合证券	688353	华盛锂电	网下申购	4,358	428,609.30
华泰联合证券	301207	华兰疫苗	网下申购	5,687	323,476.56
华泰联合证券	688351	微电生理	网下申购	10,946	180,718.46
华泰联合证券	301339	通行宝	网下申购	9,127	171,405.06
华泰联合证券	301256	华融化学	网下申购	18,308	147,379.40
华泰联合证券	301290	东星医疗	网下申购	3,291	145,100.19
华泰联合证券	301277	新天地	网下申购	4,384	118,368.00
华泰联合证券	688420	美腾科技	网下申购	2,408	117,895.68
华泰联合证券	688253	英诺特	网下申购	4,364	113,725.84
华泰联合证券	001258	立新能源	网下申购	3,188	10,775.44
华泰联合证券	001231	农心科技	网下申购	355	6,308.35
华泰联合证券	301316	慧博云通	网下申购	3,584	27,238.40
上年度可比期间 2021年1月1日至2021年12月31日					
关联方名称	证券代码	证券名称	发行方式	基金在承销期内买入	
				数量（单 位：股/ 张）	总金额

				张 )	
华泰联合证券	301155	海力风电	网下申购	10,533	638,931.78
华泰联合证券	688192	迪哲医药	网下申购	8,926	469,329.08
华泰联合证券	688151	华强科技	网下申购	12,238	429,431.42
华泰联合证券	688105	诺唯赞	网下申购	6,180	339,900.00
华泰联合证券	688280	精进电动	网下申购	21,211	292,287.58
华泰联合证券	688083	中望软件	网下申购	1,837	276,468.50
华泰联合证券	301093	华兰股份	网下申购	4,088	237,431.04
华泰联合证券	301179	泽宇智能	网下申购	2,941	129,374.59
华泰联合证券	688236	春立医疗	网下申购	4,052	120,790.12
华泰联合证券	688161	威高骨科	网下申购	3,069	111,159.18
华泰联合证券	688656	浩欧博	网下申购	1,371	48,341.46
华泰联合证券	688097	博众精工	网下申购	3,983	44,888.41
华泰联合证券	301078	孩子王	网下申购	7,551	43,569.27
华泰联合证券	688613	奥精医疗	网下申购	2,617	42,997.31
华泰联合证券	300952	恒辉安防	网下申购	3,398	39,824.56
华泰联合证券	688350	富淼科技	网下申购	2,552	34,656.16
华泰联合证券	688787	海天瑞声	网下申购	817	30,179.98
华泰联合证券	605499	东鹏饮料	网下申购	632	29,242.64
华泰联合证券	688314	康拓医疗	网下申购	1,085	18,813.90
华泰联合证券	688722	同益中	网下申购	3,687	16,628.37
华泰联合证券	301033	迈普医学	网下申购	1,076	16,290.64
华泰联合证券	605389	长龄液压	网下申购	356	14,026.40
华泰联合证券	605208	永茂泰	网下申购	801	10,733.40
华泰联合证券	001234	泰慕士	网下申购	333	5,504.49

#### 7.4.10.8 其他关联交易事项的说明

注：本基金本报告期及上年度可比期间无其他需要说明的关联交易事项。

#### 7.4.11 利润分配情况

注：本基金本报告期末进行利润分配。

#### 7.4.12 期末（2022 年 12 月 31 日）本基金持有的流通受限证券

##### 7.4.12.1 因认购新发/增发证券而于期末持有的流通受限证券

金额单位：人民币元

##### 7.4.12.1.1 受限证券类别：股票

证券代码	证券名称	成功认购日	受限期	流通受限类型	认购价格	期末估值单价	数量（单位：股）	期末成本总额	期末估值总额	备注
301095	广立微	2022 年 7 月 28 日	6 个月	新股锁定期内	58.00	86.49	740	42,920.00	64,002.60	-
301121	紫建	2022 年	6 个月	新股锁	61.07	49.77	290	17,710.30	14,433.30	-



	电子	8月1日		定期内							
301132	满坤科技	2022年8月3日	6个月	新股锁定期内	26.80	24.48	468	12,542.40	11,456.64		-
301139	元道通信	2022年6月30日	6个月	新股锁定期内	38.46	25.31	566	21,768.36	14,325.46		-
301152	天力锂能	2022年8月19日	6个月	新股锁定期内	57.00	46.64	433	24,681.00	20,195.12		-
301161	唯万密封	2022年9月6日	6个月	新股锁定期内	18.66	21.73	346	6,456.36	7,518.58		-
301165	锐捷网络	2022年11月14日	6个月	新股锁定期内	32.38	31.61	1,077	34,873.26	34,043.97		-
301171	易点天下	2022年8月10日	6个月	新股锁定期内	18.18	17.72	985	17,907.30	17,454.20		-
301175	中科环保	2022年6月30日	6个月	新股锁定期内	3.82	6.01	6,370	24,333.40	38,283.70		-
301176	逸豪新材	2022年9月21日	6个月	新股锁定期内	23.88	16.89	544	12,990.72	9,188.16		-
301197	工大科雅	2022年7月29日	6个月	新股锁定期内	25.50	20.08	380	9,690.00	7,630.40		-
301227	森鹰窗业	2022年9月16日	6个月	新股锁定期内	38.25	29.49	284	10,863.00	8,375.16		-
301230	泓博医药	2022年10月21日	6个月	新股锁定期内	40.00	48.32	269	10,760.00	12,998.08		-
301231	荣信文化	2022年8月31日	6个月	新股锁定期内	25.49	20.38	275	7,009.75	5,604.50		-
301233	盛帮股份	2022年6月24日	6个月	新股锁定期内	41.52	34.30	158	6,560.16	5,419.40		-
301239	普瑞眼科	2022年6月22日	6个月	新股锁定期内	33.65	69.68	575	19,348.75	40,066.00		-

301265	华新环保	2022年12月8日	6个月	新股锁定期内	13.28	11.40	819	10,876.32	9,336.60	-
301267	华夏眼科	2022年10月26日	6个月	新股锁定期内	50.88	66.20	706	35,921.28	46,737.20	-
301269	华大九天	2022年7月21日	6个月	新股锁定期内	32.69	87.94	935	30,565.15	82,223.90	-
301270	汉仪股份	2022年8月19日	6个月	新股锁定期内	25.68	28.37	210	5,392.80	5,957.70	-
301277	新天地	2022年11月9日	6个月	新股锁定期内	27.00	25.78	439	11,853.00	11,317.42	-
301282	金禄电子	2022年8月18日	6个月	新股锁定期内	30.38	25.25	434	13,184.92	10,958.50	-
301283	聚胶股份	2022年8月26日	6个月	新股锁定期内	52.69	51.41	235	12,382.15	12,081.35	-
301285	鸿日达	2022年9月21日	6个月	新股锁定期内	14.60	12.60	565	8,249.00	7,119.00	-
301290	东星医疗	2022年11月23日	6个月	新股锁定期内	44.09	35.13	330	14,549.70	11,592.90	-
301296	新巨丰	2022年8月26日	6个月	新股锁定期内	18.19	14.90	1,042	18,953.98	15,525.80	-
301297	富乐德	2022年12月23日	6个月	新股锁定期内	8.48	12.99	1,015	8,607.20	13,184.85	-
301300	远翔新材	2022年8月9日	6个月	新股锁定期内	36.15	29.37	211	7,627.65	6,197.07	-
301301	川宁生物	2022年12月20日	6个月	新股锁定期内	5.00	7.53	3,574	17,870.00	26,912.22	-
301306	西测测试	2022年7月19日	6个月	新股锁定期内	43.23	42.29	255	11,023.65	10,783.95	-
301309	万得凯	2022年9月8日	6个月	新股锁定期内	39.00	24.46	228	8,892.00	5,576.88	-

		日									
301311	昆船智能	2022年11月23日	6个月	新股锁定期内	13.88	15.86	832	11,548.16	13,195.52		-
301313	凡拓数创	2022年9月22日	6个月	新股锁定期内	25.25	29.14	247	6,236.75	7,197.58		-
301316	慧博云通	2022年9月29日	6个月	新股锁定期内	7.60	14.32	359	2,728.40	5,140.88		-
301319	唯特偶	2022年9月22日	6个月	新股锁定期内	47.75	53.27	115	5,491.25	6,126.05		-
301326	捷邦科技	2022年9月9日	6个月	新股锁定期内	51.72	36.62	227	11,740.44	8,312.74		-
301327	华宝新能	2022年9月8日	6个月	新股锁定期内	237.50	176.97	242	57,475.00	42,826.74		-
301328	维峰电子	2022年8月30日	6个月	新股锁定期内	78.80	76.96	191	15,050.80	14,699.36		-
301338	凯格精机	2022年8月8日	6个月	新股锁定期内	46.33	48.99	257	11,906.81	12,590.43		-
301339	通行宝	2022年9月2日	6个月	新股锁定期内	18.78	15.59	913	17,146.14	14,233.67		-
301349	信德新材	2022年8月30日	6个月	新股锁定期内	138.88	103.52	180	24,998.40	18,633.60		-
301359	东南电子	2022年11月2日	6个月	新股锁定期内	20.84	19.90	328	6,835.52	6,527.20		-
301361	众智科技	2022年11月8日	6个月	新股锁定期内	26.44	20.96	517	13,669.48	10,836.32		-
301363	美好医疗	2022年9月28日	6个月	新股锁定期内	30.66	37.85	445	13,643.70	16,843.25		-
301367	怡和嘉业	2022年10月21日	6个月	新股锁定期内	119.88	175.78	223	26,733.24	39,198.94		-
301388	欣灵	2022年	6个月	新股锁	25.88	21.60	292	7,556.96	6,307.20		-

	电气	10月26日		定期内							
301396	宏景科技	2022年11月4日	6个月	新股锁定期内	40.13	31.90	396	15,891.48	12,632.40		-
688292	浩瀚深度	2022年8月9日	6个月	新股锁定期内	16.56	14.67	4,503	74,569.68	66,059.01		-
688372	伟测科技	2022年10月19日	6个月	新股锁定期内	61.49	81.20	2,383	146,530.67	193,499.60		-
688419	耐科装备	2022年10月31日	6个月	新股锁定期内	37.85	29.44	3,039	115,026.15	89,468.16		-
600459	贵研铂业	2022年12月22日	1个月内(含)	配股未上市	10.91	15.74	40,410	440,873.10	636,053.40		-

注：1. 根据《上海证券交易所科创板股票公开发行自律委员会促进科创板初期企业平稳发行行业倡导建议》，本基金获配的科创板股票如经抽签方式确定需要锁定的，锁定期限为自发行人股票上市之日起6个月。根据《上海证券交易所科创板上市公司股东以向特定机构投资者询价转让和配售方式减持股份实施细则》，基金通过询价转让受让的股份，在受让后6个月内不得转让。

2. 根据《深圳证券交易所创业板首次公开发行证券发行与承销业务实施细则》，发行人和主承销商可以采用摇号限售方式或比例限售方式，安排基金通过网下发行获配的部分创业板股票设置不低于6个月的限售期。

#### 7.4.12.2 期末持有的暂时停牌等流通受限股票

注：本基金本报告期末未持有暂时停牌等流通受限股票。

#### 7.4.12.3 期末债券正回购交易中作为抵押的债券

##### 7.4.12.3.1 银行间市场债券正回购

注：本基金本报告期末无从事银行间债券正回购交易形成的卖出回购证券款余额。

##### 7.4.12.3.2 交易所市场债券正回购

注：本基金本报告期末无从事交易所债券正回购交易形成的卖出回购证券款余额。

#### 7.4.12.4 期末参与转融通证券出借业务的证券

注：本基金本报告期末无参与转融通证券出借业务的证券。

## 7.4.13 金融工具风险及管理

### 7.4.13.1 风险管理政策和组织架构

本基金为混合型基金，其预期的风险和收益高于货币市场基金、债券型基金，低于股票型基金。本基金投资的金融工具主要包括股票投资和债券投资等。本基金在日常经营活动中面临的与这些金融工具相关的风险主要包括信用风险、流动性风险及市场风险。本基金的基金管理人从事风险管理的主要目标是争取将相对风险控制在限定的范围之内，使本基金在风险和收益之间取得最佳的平衡以实现“风险和收益相匹配”的风险收益目标。

本基金的基金管理人建立的风险管理体系由“组织、制度、流程和报告”等四个方面构成。组织是指公司的风险管理组织架构包括董事会下设的风险管理与审计委员会、公司管理层的风险控制委员会、风险管理部和合规法律部以及公司各业务部门，董事会对建立基金风险管理内部控制系统和维持其有效性承担最终责任；制度是指风险管理相关的规章制度，是对组织职能及其工作流程等的具体规定；流程是风险管理的工作流程，它详细规定了各部门之间风险管理工作的内容和程序；报告是对流程的必要反映和记录，既是风险管理工作的重要环节，也是对风险管理工作的总结和披露。

本基金的基金管理人对于金融工具的风险管理方法主要是通过定性分析和定量分析的方法去估测各种风险产生的可能损失。从定性分析的角度出发，判断风险损失的严重程度和出现同类风险损失的频度。而从定量分析的角度出发，根据本基金的投资目标，结合基金资产所运用金融工具特征，通过特定的风险量化指标、模型，日常的量化报告，确定风险损失的限度和相应置信程度，及时可靠地对各种风险进行监督、检查和评估，并通过相应决策，将风险控制在可承受的范围内。

### 7.4.13.2 信用风险

信用风险是指基金在交易过程中因交易对手未履行合约责任，或者基金所投资证券之发行人出现违约、拒绝支付到期本息等情况，导致基金资产损失和收益变化的风险。

本基金的基金管理人在交易前对交易对手的资信状况进行了充分的评估。本基金的银行存款存放在本基金的托管人中国银行，因而与银行存款相关的信用风险不重大。本基金在交易所进行的交易均以中国证券登记结算有限责任公司为交易对手完成证券交收和款项清算，违约风险可能性很小；在银行间同业市场进行交易前均对交易对手进行信用评估并对证券交割方式进行限制以控制相应的信用风险。

本基金的基金管理人建立了信用风险管理流程，通过对投资品种信用等级评估来控制证券发行人的信用风险，且通过分散化投资以分散信用风险。

于 2022 年 12 月 31 日，本基金无债券投资(2021 年 12 月 31 日：同)。

#### 7.4.13.3 流动性风险

流动性风险是指基金在履行与金融负债有关的义务时遇到资金短缺的风险。本基金的流动性风险一方面来自于基金份额持有人可随时要求赎回其持有的基金份额，另一方面来自于投资品种所处的交易市场不活跃而带来的变现困难或因投资集中而无法在市场出现剧烈波动的情况下以合理的价格变现。

针对兑付赎回资金的流动性风险，本基金的基金管理人每日对本基金的申购赎回情况进行严密监控并预测流动性需求，保持基金投资组合中的可用现金头寸与之相匹配。本基金的基金管理人在基金合同中设计了巨额赎回条款，约定在非常情况下赎回申请的处理方式，控制因开放申购赎回模式带来的流动性风险，有效保障基金持有人利益。

于 2022 年 12 月 31 日，本基金所承担的全部金融负债的合同约定到期日均为一个月以内且不计息，可赎回基金份额净值(净资产)无固定到期日且不计息，因此账面余额即为未折现的合约到期现金流量。

##### 7.4.13.3.1 报告期内本基金组合资产的流动性风险分析

本基金的基金管理人在基金运作过程中严格按照《公开募集证券投资基金运作管理办法》及《公开募集开放式证券投资基金流动性风险管理规定》等法规的要求对本基金组合资产的流动性风险进行管理，通过独立的风险管理部门对本基金的组合持仓集中度指标、流通受限制的投资品种比例以及组合在短期内变现能力的综合指标等流动性指标进行持续的监测和分析。

本基金投资于一家公司发行的证券市值不超过基金资产净值的 10%，且本基金与由本基金的基金管理人管理的其他基金共同持有一家发行的证券不得超过该证券的 10%。本基金与由本基金的基金管理人管理的其他开放式基金共同持有一家上市公司发行的可流通股票不得超过该上市公司可流通股票的 15%，本基金与由本基金的基金管理人管理的全部投资组合持有一家上市公司发行的可流通股票，不得超过该上市公司可流通股票的 30%(完全按照有关指数构成比例进行证券投资的开放式基金及中国证监会认定的特殊投资组合不受上述比例限制)。

本基金所持部分证券在证券交易所上市，其余亦可在银行间同业市场交易，部分基金资产流通暂时受限制不能自由转让的情况参见附注 7.4.12。此外，本基金可通过卖出回购金融资产方式借入短期资金应对流动性需求，其上限一般不超过基金持有的债券投资的公允价值。本基金主动投资于流动性受限资产的市值合计不得超过基金资产净值的 15%。于 2022 年 12 月 31 日，本基金持有的流动性受限资产的估值占基金资产净值的比例符合法律法规的相关要求。

本基金的基金管理人每日对基金组合资产中 7 个工作日可变现资产的可变现价值进行审慎评

估与测算，确保每日确认的净赎回申请不得超过 7 个工作日可变现资产的可变现价值。

同时，本基金的基金管理人通过合理分散逆回购交易的到期日与交易对手的集中度；按照穿透原则对交易对手的财务状况、偿付能力及杠杆水平等进行必要的尽职调查与严格的准入管理，以及对不同的交易对手实施交易额度管理并进行动态调整等措施严格管理本基金从事逆回购交易的流动性风险和交易对手风险。此外，本基金的基金管理人建立了逆回购交易质押品管理制度：根据质押品的资质确定质押率水平；持续监测质押品的风险状况与价值变动以确保质押品按公允价值计算足额；并在与私募类证券资管产品及中国证监会认定的其他主体为交易对手开展逆回购交易时，可接受质押品的资质要求与基金合同约定的投资范围保持一致。

#### 7.4.13.4 市场风险

市场风险是指基金所持金融工具的公允价值或未来现金流量因所处市场各类价格因素的变动而发生波动的风险，包括利率风险、外汇风险和其他价格风险。

##### 7.4.13.4.1 利率风险

利率风险是指金融工具的公允价值或未来现金流量受市场利率变动而发生波动的风险。利率敏感性金融工具均面临由于市场利率上升而导致公允价值下降的风险，其中浮动利率类金融工具还面临每个付息期间结束根据市场利率重新定价时对于未来现金流影响的风险。

本基金的基金管理人定期对本基金面临的利率敏感性缺口进行监控，并通过调整投资组合的久期等方法对上述利率风险进行管理。

##### 7.4.13.4.1.1 利率风险敞口

单位：人民币元

本期末 2022 年 12 月 31 日	1 个月以内	1-3 个月	3 个月-1 年	1-5 年	5 年以上	不计息	合计
资产							
银行存款	54,493,273.94	-	-	-	-	-	54,493,273.94
结算备付金	3,325,886.06	-	-	-	-	-	3,325,886.06
存出保证金	389,885.63	-	-	-	-	-	389,885.63
交易性金融资产	-	-	-	-	-	785,627,642.47	785,627,642.47
应收申购款	-	-	-	-	-	330,317.22	330,317.22
资产总计	58,209,045.63	-	-	-	-	785,957,959.69	844,167,005.32
负债							
应付赎回款	-	-	-	-	-	725,675.02	725,675.02
应付管理人报酬	-	-	-	-	-	1,089,031.28	1,089,031.28
应付托管费	-	-	-	-	-	181,505.21	181,505.21

应付销售服务费	-	-	-	-	-	3,454.68	3,454.68
其他负债	-	-	-	-	-	2,351,955.46	2,351,955.46
负债总计	-	-	-	-	-	4,351,621.65	4,351,621.65
利率敏感度缺口	58,209,045.63	-	-	-	-	781,606,338.04	839,815,383.67
上年度末 2021 年 12 月 31 日	1 个月以内	1-3 个月	3 个月-1 年	1-5 年	5 年以上	不计息	合计
资产							
银行存款	126,704,413.06	-	-	-	-	-	126,704,413.06
结算备付金	5,639,673.08	-	-	-	-	-	5,639,673.08
存出保证金	919,234.70	-	-	-	-	-	919,234.70
交易性金融资产	-	-	-	-	-	1,402,157,732.28	1,402,157,732.28
应收申购款	-	-	-	-	-	992,112.60	992,112.60
应收证券清算款	-	-	-	-	-	3,206,065.89	3,206,065.89
其他资产	-	-	-	-	-	20,771.12	20,771.12
资产总计	133,263,320.84	-	-	-	-	1,406,376,681.89	1,539,640,002.73
负债							
应付赎回款	-	-	-	-	-	1,778,515.58	1,778,515.58
应付管理人报酬	-	-	-	-	-	2,086,423.08	2,086,423.08
应付托管费	-	-	-	-	-	347,737.21	347,737.21
应付证券清算款	-	-	-	-	-	9,584,187.43	9,584,187.43
应付销售服务费	-	-	-	-	-	3,925.45	3,925.45
其他负债	-	-	-	-	-	4,759,748.51	4,759,748.51
负债总计	-	-	-	-	-	18,560,537.26	18,560,537.26
利率敏感度缺口	133,263,320.84	-	-	-	-	1,387,816,144.63	1,521,079,465.47

注：表中所示为本基金资产及负债的账面价值，并按照合约规定的利率重新定价日或到期日孰早者予以分类。

#### 7.4.13.4.1.2 利率风险的敏感性分析

注：于 2022 年 12 月 31 日，本基金未持有交易性债券投资（2021 年 12 月 31 日：同），因此市场利率的变动对于本基金资产净值无重大影响（2021 年 12 月 31 日：同）。

#### 7.4.13.4.2 外汇风险

外汇风险是指金融工具的公允价值或未来现金流量因外汇汇率变动而发生波动的风险。本基



金的所有资产及负债以人民币计价，因此无重大外汇风险。

#### 7.4.13.4.3 其他价格风险

其他价格风险是指基金所持金融工具的公允价值或未来现金流量因除市场利率和外汇汇率以外的市场价格因素变动而发生波动的风险。本基金主要投资于证券交易所上市或银行间同业市场交易的股票和债券，所面临的其他价格风险来源于单个证券发行主体自身经营情况或特殊事项的影响，也可能来源于证券市场整体波动的影响。

本基金严格按照基金合同中对投资组合比例的要求进行资产配置，通过投资组合的分散化降低其他价格风险。此外，本基金的基金管理人每日对本基金所持有的证券价格实施监控，定期运用多种定量方法对基金进行风险度量，及时可靠地对风险进行跟踪和控制。

##### 7.4.13.4.3.1 其他价格风险敞口

金额单位：人民币元

项目	本期末 2022年12月31日		上年度末 2021年12月31日	
	公允价值	占基金资产净值 比例 (%)	公允价值	占基金资产净值 比例 (%)
交易性金融资产—股票投资	785,627,642.47	93.55	1,402,157,732.28	92.18
交易性金融资产—基金投资	-	-	-	-
交易性金融资产—贵金属投资	-	-	-	-
衍生金融资产—权证投资	-	-	-	-
其他	-	-	-	-
合计	785,627,642.47	93.55	1,402,157,732.28	92.18

##### 7.4.13.4.3.2 其他价格风险的敏感性分析

假设	除沪深 300 指数以外的其他市场变量保持不变		
分析	相关风险变量的变动	对资产负债表日基金资产净值的影响金额（单位：人民币元）	
		对资产负债表日基金资产净值的影响金额（单位：人民币元）	
		本期末（2022年12月31日）	上年度末（2021年12月31日）
	沪深 300 指数上升 5%	38,355,373.13	100,402,507.00

	沪深 300 指数下降 5%	-38,355,373.13	-100,402,507.00
--	-------------------	----------------	-----------------

#### 7.4.14 公允价值

##### 7.4.14.1 金融工具公允价值计量的方法

公允价值计量结果所属的层次，由对公允价值计量整体而言具有重要意义的输入值所属的最低层次决定：

第一层次：相同资产或负债在活跃市场上未经调整的报价。

第二层次：除第一层次输入值外相关资产或负债直接或间接可观察的输入值。

第三层次：相关资产或负债的不可观察输入值。

##### 7.4.14.2 持续的以公允价值计量的金融工具

###### 7.4.14.2.1 各层次金融工具的公允价值

单位：人民币元

公允价值计量结果所属的层次	本期末 2022 年 12 月 31 日	上年度末 2021 年 12 月 31 日
第一层次	783,820,759.81	1,398,348,362.78
第二层次	636,053.40	3,809,369.50
第三层次	1,170,829.26	-
合计	785,627,642.47	1,402,157,732.28

###### 7.4.14.2.2 公允价值所属层次间的重大变动

本基金以导致各层次之间转换的事项发生日为确认各层次之间转换的时点。

对于证券交易所上市的股票和债券，若出现重大事项停牌、交易不活跃（包括涨跌停时的交易不活跃）、或属于非公开发行等情况，本基金不会于停牌日至交易恢复活跃日期间、交易不活跃期间及限售期间将相关股票和债券的公允价值列入第一层次；并根据估值调整中采用的不可观察输入值对于公允价值的影响程度，确定相关股票和债券的公允价值应属第二层次还是第三层次。

###### 7.4.14.2.3 第三层次公允价值余额及变动情况

###### 7.4.14.2.3.1 第三层次公允价值余额及变动情况

单位：人民币元

项目	本期 2022 年 1 月 1 日至 2022 年 12 月 31 日
----	----------------------------------------

	交易性金融资产		合计
	债券投资	-	
期初余额	-	-	-
当期购买	-	-	-
当期出售/结算	-	-	-
转入第三层次	-	2,770,196.48	2,770,196.48
转出第三层次	-	2,059,712.98	2,059,712.98
当期利得或损失总额	-	460,345.76	460,345.76
其中：计入损益的利得或损失	-	460,345.76	460,345.76
计入其他综合收益的利得或损失	-	-	-
期末余额	-	1,170,829.26	1,170,829.26
期末仍持有的第三层次金融资产计入本期损益的未实现利得或损失的变动——公允价值变动损益	-	89,686.67	89,686.67
项目	上年度可比同期 2021年1月1日至2021年12月31日		
	交易性金融资产		合计
	债券投资	-	
期初余额	-	-	-
当期购买	-	-	-
当期出售/结算	-	-	-
转入第三层次	-	-	-
转出第三层次	-	-	-
当期利得或损失总额	-	-	-
其中：计入损益的利得或损失	-	-	-
计入其他综合收益的利得或损失	-	-	-
期末余额	-	-	-
期末仍持有的第三层次金融资产计入本期损益的未实现利得或损失的变动——公允价值变动损益	-	-	-

注：于 2022 年 12 月 31 日，本基金持有的第三层次的交易性金融资产均为证券交易所上市交易但尚在限售期内的股票投资。于 2022 年度，本基金从第三层次转出的交易性金融资产均为限售期结束可正常交易的股票投资。

计入损益的利得或损失分别计入利润表中的公允价值变动损益、投资收益等项目。

#### 7.4.14.2.3.2 使用重要不可观察输入值的第三层次公允价值计量的情况

单位：人民币元

项目	本期末公允价值	采用的估值技术	不可观察输入值		
			名称	范围/加权平均值	与公允价值之间的关系
证券交易所上市但尚在限售期内的股票	1,170,829.26	平均价格 亚式期权模型	预期波动率	0.1891~2.4756	负相关
项目	上年度末公允价值	采用的估值技术	不可观察输入值		
			名称	范围/加权平均值	与公允价值之间的关系
-	-	-	-	-	-

#### 7.4.14.3 非持续的以公允价值计量的金融工具的说明

于 2022 年 12 月 31 日，本基金未持有非持续的以公允价值计量的金融资产(2021 年 12 月 31 日：同)。

#### 7.4.14.4 不以公允价值计量的金融工具的相关说明

不以公允价值计量的金融资产和负债主要包括应收款项和其他金融负债，其账面价值与公允价值相差很小。

#### 7.4.15 有助于理解和分析会计报表需要说明的其他事项

截至资产负债表日本基金无需要说明的其他重要事项。

## § 8 投资组合报告

### 8.1 期末基金资产组合情况

金额单位：人民币元

序号	项目	金额	占基金总资产的比例 (%)
1	权益投资	785,627,642.47	93.07
	其中：股票	785,627,642.47	93.07
2	基金投资	-	-
3	固定收益投资	-	-
	其中：债券	-	-
	资产支持证券	-	-
4	贵金属投资	-	-
5	金融衍生品投资	-	-

6	买入返售金融资产	-	-
	其中：买断式回购的买入返售金融资产	-	-
7	银行存款和结算备付金合计	57,819,160.00	6.85
8	其他各项资产	720,202.85	0.09
9	合计	844,167,005.32	100.00

## 8.2 报告期末按行业分类的股票投资组合

### 8.2.1 报告期末按行业分类的境内股票投资组合

金额单位：人民币元

代码	行业类别	公允价值（元）	占基金资产净值比例（%）
A	农、林、牧、渔业	-	-
B	采矿业	-	-
C	制造业	709,003,815.79	84.42
D	电力、热力、燃气及水生产和供应业	-	-
E	建筑业	-	-
F	批发和零售业	-	-
G	交通运输、仓储和邮政业	-	-
H	住宿和餐饮业	-	-
I	信息传输、软件和信息技术服务业	72,398,293.42	8.62
J	金融业	3,791,634.10	0.45
K	房地产业	-	-
L	租赁和商务服务业	-	-
M	科学研究和技术服务业	303,207.76	0.04
N	水利、环境和公共设施管理业	38,283.70	0.00
O	居民服务、修理和其他服务业	-	-
P	教育	-	-
Q	卫生和社会工作	86,803.20	0.01
R	文化、体育和娱乐业	5,604.50	0.00
S	综合	-	-
	合计	785,627,642.47	93.55

### 8.2.2 报告期末按行业分类的港股通投资股票投资组合

注：本基金本报告期末未持有通过港股通投资的股票。

## 8.3 期末按公允价值占基金资产净值比例大小排序的所有股票投资明细

金额单位：人民币元

序号	股票代码	股票名称	数量（股）	公允价值（元）	占基金资产净值比例（%）
----	------	------	-------	---------	--------------

1	300203	聚光科技	2,311,776	78,369,206.40	9.33
2	300750	宁德时代	180,900	71,169,678.00	8.47
3	688789	宏华数科	337,361	58,238,629.43	6.93
4	688188	柏楚电子	209,561	45,491,501.88	5.42
5	688489	三未信安	263,466	26,697,009.78	3.18
6	300119	瑞普生物	1,335,100	24,846,211.00	2.96
7	300151	昌红科技	1,161,100	22,420,841.00	2.67
8	300034	钢研高纳	375,400	17,208,336.00	2.05
9	603345	安井食品	95,919	15,527,367.72	1.85
10	688700	东威科技	94,110	13,471,846.50	1.60
11	002594	比亚迪	52,200	13,413,834.00	1.60
12	300274	阳光电源	109,723	12,267,031.40	1.46
13	688658	悦康药业	633,605	12,241,248.60	1.46
14	688390	固德威	37,771	12,203,432.39	1.45
15	603668	天马科技	672,400	12,049,408.00	1.43
16	601689	拓普集团	202,900	11,885,882.00	1.42
17	300014	亿纬锂能	134,100	11,787,390.00	1.40
18	600933	爱柯迪	622,882	11,342,681.22	1.35
19	688800	瑞可达	105,758	11,282,263.44	1.34
20	301029	怡合达	166,839	10,967,995.86	1.31
21	300751	迈为股份	26,300	10,831,392.00	1.29
22	688123	聚辰股份	102,922	10,415,706.40	1.24
23	688516	奥特维	51,755	10,402,755.00	1.24
24	688392	骄成超声	69,535	10,062,409.85	1.20
25	300799	左江科技	76,300	9,946,468.00	1.18
26	002865	钧达股份	48,300	8,940,330.00	1.06
27	688677	海泰新光	77,335	8,738,855.00	1.04
28	002180	纳思达	160,000	8,302,400.00	0.99
29	688301	奕瑞科技	18,000	8,241,840.00	0.98
30	300673	佩蒂股份	462,600	8,164,890.00	0.97
31	300123	亚光科技	1,350,000	7,978,500.00	0.95
32	002847	盐津铺子	73,400	7,948,486.00	0.95
33	002254	泰和新材	374,200	7,936,782.00	0.95
34	603596	伯特利	93,800	7,485,240.00	0.89
35	300298	三诺生物	221,400	7,467,822.00	0.89
36	002459	晶澳科技	122,000	7,330,980.00	0.87
37	688385	复旦微电	104,654	7,305,895.74	0.87
38	688198	佰仁医疗	54,023	6,968,967.00	0.83
39	300763	锦浪科技	38,097	6,859,364.85	0.82
40	002518	科士达	110,900	6,387,840.00	0.76
41	688176	亚虹医药	540,000	6,075,000.00	0.72
42	300910	瑞丰新材	47,600	5,869,556.00	0.70
43	688107	安路科技	90,037	5,780,375.40	0.69

44	300896	爱美客	10,000	5,663,500.00	0.67
45	603688	石英股份	43,100	5,659,892.00	0.67
46	300525	博思软件	270,000	5,346,000.00	0.64
47	688337	普源精电	53,865	5,262,071.85	0.63
48	688283	坤恒顺维	85,536	4,961,943.36	0.59
49	603317	天味食品	176,900	4,861,212.00	0.58
50	688111	金山办公	18,320	4,845,456.80	0.58
51	600199	金种子酒	180,000	4,809,600.00	0.57
52	300724	捷佳伟创	42,000	4,788,840.00	0.57
53	002371	北方华创	20,300	4,573,590.00	0.54
54	688197	首药控股	180,000	4,370,400.00	0.52
55	688112	鼎阳科技	40,735	3,798,538.75	0.45
56	300354	东华测试	99,000	3,782,790.00	0.45
57	688630	芯碁微装	45,019	3,756,385.36	0.45
58	000636	风华高科	252,900	3,750,507.00	0.45
59	300803	指南针	81,126	3,709,080.72	0.44
60	688089	嘉必优	80,000	3,625,600.00	0.43
61	600536	中国软件	58,500	3,412,305.00	0.41
62	601677	明泰铝业	182,800	3,315,992.00	0.39
63	688448	磁谷科技	135,000	3,173,850.00	0.38
64	300667	必创科技	200,000	3,054,000.00	0.36
65	603613	国联股份	34,259	3,029,865.96	0.36
66	600459	贵研铂业	175,110	2,756,231.40	0.33
67	600877	声光电科	200,000	2,732,000.00	0.33
68	600456	宝钛股份	62,500	2,553,750.00	0.30
69	000915	华特达因	45,000	2,047,500.00	0.24
70	688141	杰华特	9,946	472,435.00	0.06
71	688475	萤石网络	17,105	443,532.65	0.05
72	301301	川宁生物	35,740	314,797.92	0.04
73	688372	伟测科技	2,383	193,499.60	0.02
74	688498	源杰科技	1,582	189,096.46	0.02
75	688147	微导纳米	6,293	157,828.44	0.02
76	301297	富乐德	10,147	150,256.17	0.02
77	301230	泓博医药	2,687	142,167.64	0.02
78	688410	山外山	4,853	122,635.31	0.01
79	688496	清越科技	12,000	108,960.00	0.01
80	688143	长盈通	1,938	90,349.56	0.01
81	688419	耐科装备	3,039	89,468.16	0.01
82	601136	首创证券	4,739	82,553.38	0.01
83	301269	华大九天	935	82,223.90	0.01
84	688525	佰维存储	4,614	74,100.84	0.01
85	001301	尚太科技	1,164	68,722.56	0.01
86	688292	浩瀚深度	4,503	66,059.01	0.01

87	301095	广立微	740	64,002.60	0.01
88	301238	瑞泰新材	2,757	62,004.93	0.01
89	301267	华夏眼科	706	46,737.20	0.01
90	301327	华宝新能	242	42,826.74	0.01
91	301239	普瑞眼科	575	40,066.00	0.00
92	301367	怡和嘉业	223	39,198.94	0.00
93	301175	中科环保	6,370	38,283.70	0.00
94	301165	锐捷网络	1,077	34,043.97	0.00
95	301302	华如科技	466	29,837.98	0.00
96	301152	天力锂能	433	20,195.12	0.00
97	301349	信德新材	180	18,633.60	0.00
98	301171	易点天下	985	17,454.20	0.00
99	301363	美好医疗	445	16,843.25	0.00
100	301296	新巨丰	1,042	15,525.80	0.00
101	301328	维峰电子	191	14,699.36	0.00
102	301121	紫建电子	290	14,433.30	0.00
103	301139	元道通信	566	14,325.46	0.00
104	301339	通行宝	913	14,233.67	0.00
105	301311	昆船智能	832	13,195.52	0.00
106	603130	云中马	480	13,176.00	0.00
107	301396	宏景科技	396	12,632.40	0.00
108	301338	凯格精机	257	12,590.43	0.00
109	301112	信邦智能	399	12,404.91	0.00
110	301283	聚胶股份	235	12,081.35	0.00
111	301290	东星医疗	330	11,592.90	0.00
112	301132	满坤科技	468	11,456.64	0.00
113	301277	新天地	439	11,317.42	0.00
114	301282	金禄电子	434	10,958.50	0.00
115	301361	众智科技	517	10,836.32	0.00
116	301306	西测测试	255	10,783.95	0.00
117	301220	亚香股份	285	10,496.55	0.00
118	301265	华新环保	819	9,336.60	0.00
119	301176	逸豪新材	544	9,188.16	0.00
120	301227	森鹰窗业	284	8,375.16	0.00
121	301326	捷邦科技	227	8,312.74	0.00
122	301197	工大科雅	380	7,630.40	0.00
123	301161	唯万密封	346	7,518.58	0.00
124	301313	凡拓数创	247	7,197.58	0.00
125	301285	鸿日达	565	7,119.00	0.00
126	301359	东南电子	328	6,527.20	0.00
127	301388	欣灵电气	292	6,307.20	0.00
128	301300	远翔新材	211	6,197.07	0.00
129	301319	唯特偶	115	6,126.05	0.00



130	301270	汉仪股份	210	5,957.70	0.00
131	301231	荣信文化	275	5,604.50	0.00
132	301309	万得凯	228	5,576.88	0.00
133	301233	盛帮股份	158	5,419.40	0.00
134	301316	慧博云通	359	5,140.88	0.00

## 8.4 报告期内股票投资组合的重大变动

### 8.4.1 累计买入金额超出期初基金资产净值 2%或前 20 名的股票明细

金额单位：人民币元

序号	股票代码	股票名称	本期累计买入金额	占期初基金资产净值比例 (%)
1	300750	宁德时代	286,364,969.25	18.83
2	603259	药明康德	160,515,632.71	10.55
3	000002	万科 A	129,072,011.73	8.49
4	601155	新城控股	111,691,325.30	7.34
5	601225	陕西煤业	108,993,258.75	7.17
6	601012	隆基绿能	99,918,017.12	6.57
7	000568	泸州老窖	97,488,013.58	6.41
8	601088	中国神华	93,013,970.68	6.11
9	600809	山西汾酒	89,462,300.82	5.88
10	000983	山西焦煤	82,629,084.97	5.43
11	600985	淮北矿业	78,909,212.87	5.19
12	300203	聚光科技	77,644,450.78	5.10
13	688599	天合光能	74,713,603.10	4.91
14	000876	新希望	73,126,258.41	4.81
15	002714	牧原股份	69,901,593.46	4.60
16	601699	潞安环能	67,957,816.23	4.47
17	300014	亿纬锂能	66,250,769.15	4.36
18	603456	九洲药业	64,317,217.75	4.23
19	002459	晶澳科技	63,446,585.34	4.17
20	603198	迎驾贡酒	61,491,608.18	4.04
21	300759	康龙化成	61,389,570.32	4.04
22	600048	保利发展	60,950,410.06	4.01
23	600570	恒生电子	60,754,759.92	3.99
24	000656	金科股份	60,429,408.00	3.97
25	600383	金地集团	60,249,640.14	3.96
26	688789	宏华数科	58,754,445.33	3.86
27	000739	普洛药业	58,476,217.67	3.84
28	600938	中国海油	56,406,462.37	3.71
29	600585	海螺水泥	56,345,889.73	3.70
30	000860	顺鑫农业	55,290,644.90	3.63
31	600188	兖矿能源	55,146,136.57	3.63
32	601211	国泰君安	53,326,943.79	3.51
33	000768	中航西飞	50,873,677.10	3.34

34	000069	华侨城 A	50,677,314.39	3.33
35	002304	洋河股份	50,581,259.87	3.33
36	600519	贵州茅台	49,655,165.00	3.26
37	603806	福斯特	48,846,341.02	3.21
38	688188	柏楚电子	46,640,692.85	3.07
39	600030	中信证券	44,857,699.11	2.95
40	688223	晶科能源	44,457,054.52	2.92
41	600153	建发股份	43,476,910.98	2.86
42	601137	博威合金	43,141,935.08	2.84
43	300347	泰格医药	43,010,225.91	2.83
44	001979	招商蛇口	42,203,872.27	2.77
45	600395	盘江股份	41,090,852.80	2.70
46	601166	兴业银行	41,050,585.00	2.70
47	300595	欧普康视	39,922,747.90	2.62
48	300207	欣旺达	37,504,081.26	2.47
49	300244	迪安诊断	36,850,141.20	2.42
50	600438	通威股份	35,707,929.29	2.35
51	688063	派能科技	35,678,877.83	2.35
52	300633	开立医疗	34,911,556.89	2.30
53	601288	农业银行	34,735,358.00	2.28
54	601899	紫金矿业	34,405,075.53	2.26
55	000066	中国长城	34,398,710.89	2.26
56	601666	平煤股份	33,423,683.12	2.20
57	600160	巨化股份	33,358,808.40	2.19
58	300274	阳光电源	33,071,769.40	2.17
59	688489	三未信安	32,907,278.83	2.16
60	688123	聚辰股份	31,908,382.36	2.10
61	002371	北方华创	31,803,504.20	2.09
62	002517	恺英网络	31,408,974.00	2.06

注：不考虑相关交易费用。

#### 8.4.2 累计卖出金额超出期初基金资产净值 2%或前 20 名的股票明细

金额单位：人民币元

序号	股票代码	股票名称	本期累计卖出金额	占期初基金资产净值比例(%)
1	300750	宁德时代	279,377,305.66	18.37
2	603259	药明康德	237,350,116.91	15.60
3	000568	泸州老窖	203,140,765.67	13.36
4	600519	贵州茅台	187,558,398.13	12.33
5	600809	山西汾酒	168,996,060.58	11.11
6	600570	恒生电子	134,844,953.22	8.87
7	601225	陕西煤业	128,559,287.19	8.45
8	300014	亿纬锂能	123,269,684.36	8.10
9	000002	万科 A	116,696,929.99	7.67

10	603198	迎驾贡酒	114,830,607.46	7.55
11	601012	隆基绿能	108,549,935.92	7.14
12	601088	中国神华	107,918,398.35	7.09
13	601155	新城控股	93,007,754.06	6.11
14	000768	中航西飞	83,286,130.60	5.48
15	000983	山西焦煤	80,287,745.68	5.28
16	600985	淮北矿业	75,628,423.83	4.97
17	300760	迈瑞医疗	75,601,922.80	4.97
18	600030	中信证券	75,147,052.84	4.94
19	000739	普洛药业	70,319,243.17	4.62
20	002241	歌尔股份	68,487,446.50	4.50
21	600436	片仔癀	68,380,934.78	4.50
22	600383	金地集团	66,528,679.09	4.37
23	000876	新希望	65,687,396.51	4.32
24	688599	天合光能	65,348,528.80	4.30
25	001979	招商蛇口	64,896,284.24	4.27
26	600938	中国海油	62,013,568.53	4.08
27	002714	牧原股份	61,823,321.31	4.06
28	600048	保利发展	61,675,199.66	4.05
29	600893	航发动力	60,734,668.49	3.99
30	603456	九洲药业	60,162,763.16	3.96
31	000799	酒鬼酒	57,926,532.54	3.81
32	600188	兖矿能源	57,923,021.60	3.81
33	300759	康龙化成	56,601,556.36	3.72
34	603369	今世缘	56,417,523.00	3.71
35	601699	潞安环能	56,317,793.68	3.70
36	000656	金科股份	54,895,333.82	3.61
37	002304	洋河股份	53,188,642.78	3.50
38	600585	海螺水泥	52,426,970.76	3.45
39	600153	建发股份	50,412,911.52	3.31
40	002459	晶澳科技	49,364,100.14	3.25
41	601211	国泰君安	48,673,931.24	3.20
42	603806	福斯特	47,326,617.69	3.11
43	000860	顺鑫农业	43,770,893.74	2.88
44	000069	华侨城 A	43,698,236.00	2.87
45	300347	泰格医药	42,322,994.60	2.78
46	600395	盘江股份	40,833,082.00	2.68
47	688223	晶科能源	38,994,781.87	2.56
48	300595	欧普康视	38,775,637.28	2.55
49	600882	妙可蓝多	38,666,505.75	2.54
50	601166	兴业银行	38,052,850.00	2.50
51	300207	欣旺达	37,365,890.42	2.46
52	300633	开立医疗	37,115,328.01	2.44

53	601137	博威合金	36,757,736.07	2.42
54	601899	紫金矿业	36,742,037.57	2.42
55	600438	通威股份	36,164,035.56	2.38
56	600745	闻泰科技	35,225,539.21	2.32
57	300244	迪安诊断	34,831,167.23	2.29
58	601288	农业银行	34,245,583.00	2.25
59	600160	巨化股份	33,376,132.40	2.19
60	300033	同花顺	31,694,157.00	2.08
61	688063	派能科技	31,567,095.71	2.08
62	300666	江丰电子	31,494,495.15	2.07

注：不考虑相关交易费用。

#### 8.4.3 买入股票的成本总额及卖出股票的收入总额

单位：人民币元

买入股票成本（成交）总额	6,972,671,365.50
卖出股票收入（成交）总额	7,153,972,169.26

注：不考虑相关交易费用。

#### 8.5 期末按债券品种分类的债券投资组合

注：本基金本报告期末未持有债券。

#### 8.6 期末按公允价值占基金资产净值比例大小排序的前五名债券投资明细

注：本基金本报告期末未持有债券。

#### 8.7 期末按公允价值占基金资产净值比例大小排序的所有资产支持证券投资明细

注：本基金本报告期末未持有资产支持证券。

#### 8.8 报告期末按公允价值占基金资产净值比例大小排序的前五名贵金属投资明细

注：本基金本报告期末未持有贵金属。

#### 8.9 期末按公允价值占基金资产净值比例大小排序的前五名权证投资明细

注：本基金本报告期末未持有权证。

#### 8.10 本基金投资股指期货的投资政策

注：本基金本报告期末未持有股指期货。

#### 8.11 报告期末本基金投资的国债期货交易情况说明

##### 8.11.1 本期国债期货投资政策

注：本基金本报告期末未持有国债期货。

##### 8.11.2 本期国债期货投资评价

注：本基金本报告期末未持有国债期货。

## 8.12 投资组合报告附注

### 8.12.1 基金投资的前十名证券的发行主体本期是否出现被监管部门立案调查，或在报告编制日前一年内受到公开谴责、处罚的情形

报告期内基金投资的前十名证券的发行主体没有被监管部门立案调查的情形，也没有在报告编制日前一年内受到公开谴责、处罚的情形。

### 8.12.2 基金投资的前十名股票是否超出基金合同规定的备选股票库

基金投资的前十名股票中，没有投资于超出基金合同规定备选股票库之外的情形。

### 8.12.3 期末其他各项资产构成

单位：人民币元

序号	名称	金额
1	存出保证金	389,885.63
2	应收清算款	-
3	应收股利	-
4	应收利息	-
5	应收申购款	330,317.22
6	其他应收款	-
7	待摊费用	-
8	其他	-
9	合计	720,202.85

### 8.12.4 期末持有的处于转股期的可转换债券明细

注：本基金本报告期末未持有处于转股期的可转换债券。

### 8.12.5 期末前十名股票中存在流通受限情况的说明

注：截至本报告期末，本基金前十名股票中不存在流通受限的情况。

### 8.12.6 投资组合报告附注的其他文字描述部分

注：由于四舍五入的原因，分项之和与合计项之间可能存在尾差。

## § 9 基金份额持有人信息

### 9.1 期末基金份额持有人户数及持有人结构

份额单位：份

份额级别	持有人户数 (户)	户均持有的基金 份额	持有人结构			
			机构投资者		个人投资者	
			持有份额	占总份 额比例 (%)	持有份额	占总份 额比例 (%)
华泰柏瑞 价值增长	70,513	3,937.11	39,977,161.86	14.40	237,640,595.74	85.60

混合 A						
华泰柏瑞 价值增长 混合 C	1,849	972.98	0.00	0.00	1,799,035.35	100.00
合计	71,935	3,884.30	39,977,161.86	14.31	239,439,631.09	85.69

注：分级基金机构/个人投资者持有份额占总份额比例的计算中，对下属分级基金，比例的分母采用各自级别的份额，对合计数，比例的分母采用下属分级基金份额的合计数（即期末基金份额总额）。

## 9.2 期末基金管理人的从业人员持有本基金的情况

项目	份额级别	持有份额总数（份）	占基金总份额比例（%）
基金管理人所有从业人员持有本基金	华泰柏瑞价值增长混合 A	465,200.54	0.1676
	华泰柏瑞价值增长混合 C	31.11	0.0017
	合计	465,231.65	0.1665

## 9.3 期末基金管理人的从业人员持有本开放式基金份额总量区间情况

项目	份额级别	持有基金份额总量的数量区间（万份）
本公司高级管理人员、基金投资和相关部门负责人持有本开放式基金	华泰柏瑞价值增长混合 A	10~50
	华泰柏瑞价值增长混合 C	0
	合计	10~50
本基金基金经理持有本开放式基金	华泰柏瑞价值增长混合 A	0
	华泰柏瑞价值增长混合 C	0
	合计	0

## § 10 开放式基金份额变动

单位：份

项目	华泰柏瑞价值增长混合 A	华泰柏瑞价值增长混合 C
基金合同生效日 (2008 年 7 月 16 日) 基金份额总额	406,303,580.25	-
本报告期期初基金 份额总额	333,003,002.87	1,337,116.83
本报告期基金总申 购份额	49,528,495.72	1,597,291.49
减：本报告期基金 总赎回份额	104,913,740.99	1,135,372.97
本报告期基金拆分 变动份额	-	-

本报告期末基金份额总额	277,617,757.60	1,799,035.35
-------------	----------------	--------------

## § 11 重大事件揭示

### 11.1 基金份额持有人大会决议

本报告期内未召开基金份额持有人大会。

### 11.2 基金管理人、基金托管人的专门基金托管部门的重大人事变动

基金管理人的重大人事变动：

2022 年 3 月 15 日，公司股东会书面决定 Kirk Chester SWEENEY 先生担任公司第六届董事会董事，Anthony Gerard Fasso 先生不再担任公司董事。

2022 年 11 月 18 日，公司进行董事会、监事会换届选举，股东会批准贾波先生、陆春光先生、韩勇先生、Kirk Chester SWEENEY 先生、杨智雅女士担任公司第七届董事会董事，陆楨女士、李晗女士、田中荣治先生、孙茂竹先生担任公司第七届董事会独立董事，刘晓冰先生、卞时珍女士、柳军先生、刘声先生担任公司第七届监事会监事。文光伟先生、李亦宜女士不再担任公司独立董事。

2022 年 12 月 12 日，经公司董事会批准裴晓思先生担任公司副总经理，周俊梁先生担任公司财务总监。

上述人事变动已按相关规定备案、公告。

本报告期内，无涉及本基金托管人的专门基金托管部门的重大人事变动。

### 11.3 涉及基金管理人、基金财产、基金托管业务的诉讼

本报告期内无涉及基金管理人、基金财产、基金托管业务的诉讼。

### 11.4 基金投资策略的改变

报告期内基金投资策略未改变。

### 11.5 为基金进行审计的会计师事务所情况

报告期内基金未改聘为其审计的会计师事务所。本报告期基金应支付给普华永道中天会计师事务所（特殊普通合伙）的报酬为 90,000.00 元人民币，该事务所已向本基金提供了 15 年的审计服务。

### 11.6 管理人、托管人及其高级管理人员受稽查或处罚等情况

#### 11.6.1 管理人及其高级管理人员受稽查或处罚等情况

注：报告期内基金管理人及其高级管理人员未受监管部门稽查或处罚。

### 11.6.2 托管人及其高级管理人员受稽查或处罚等情况

注：报告期内基金托管人及其高级管理人员未受监管部门稽查或处罚。

### 11.7 基金租用证券公司交易单元的有关情况

#### 11.7.1 基金租用证券公司交易单元进行股票投资及佣金支付情况

金额单位：人民币元

券商名称	交易单元数量	股票交易		应支付该券商的佣金		备注
		成交金额	占当期股票成交总额的比例 (%)	佣金	占当期佣金总量的比例 (%)	
申万宏源	2	4,012,180,080.59	28.48	3,707,686.82	28.44	-
广发证券	2	3,851,013,856.99	27.33	3,574,832.20	27.42	-
华泰证券	3	2,517,905,954.23	17.87	2,313,560.09	17.75	-
兴业证券	1	1,728,703,972.42	12.27	1,609,933.52	12.35	-
中金财富证券	1	1,466,240,084.21	10.41	1,350,852.41	10.36	-
渤海证券	1	513,587,698.83	3.65	478,295.89	3.67	-
银河证券	1	-	-	-	-	-

注：1、选择代理证券买卖的证券经营机构的标准

公司应选择财务状况良好，经营行为规范，具备研究实力的证券公司及专业研究机构，向其或其合作券商租用基金专用交易席位。公司选择的提供交易单元的券商应当满足下列基本条件：

- 1) 具有相应的业务经营资格；
- 2) 诚信记录良好，最近两年无重大违法违规行为，未受监管机构重大处罚；
- 3) 资金雄厚，信誉良好。内部管理规范、严格，具备健全的内控制度，并能满足本基金运作高度保密的要求；
- 4) 具备基金运作所需的高效、安全的通讯条件，交易设施符合代理基金进行证券交易的需  
要，并能为基金提供全面的信息服
- 5) 具备研究实力，有固定的研究机构和专门研究人员，能及时全面地为基金提供宏观经济、行业情况、市场走向、股票分析的研究报告及周到的信息服务，并能根据基金投资的特定要求，提供专题研究报告。

2、选择代理证券买卖的证券经营机构的程序 基金管理人根据以上标准进行考察后确定证券经营机构的选择。基金管理人与被选择的证券经营机构签订交易单元租用协议和证券研究服务协议。



议。

3、本报告期内，无变更租用证券公司交易单元的情况。

### 11.7.2 基金租用证券公司交易单元进行其他证券投资的情况

金额单位：人民币元

券商名称	债券交易		债券回购交易		权证交易	
	成交金额	占当期债券成交总额的比例(%)	成交金额	占当期债券回购成交总额的比例(%)	成交金额	占当期权证成交总额的比例(%)
申万宏源	-	-	-	-	-	-
广发证券	-	-	-	-	-	-
华泰证券	-	-	-	-	-	-
兴业证券	-	-	-	-	-	-
中金财富证券	-	-	-	-	-	-
渤海证券	-	-	-	-	-	-
银河证券	-	-	-	-	-	-

### 11.8 其他重大事件

序号	公告事项	法定披露方式	法定披露日期
1	华泰柏瑞基金管理有限公司关于高级管理人员变更的公告	证监会规定报刊和网站	2022 年 12 月 13 日
2	华泰柏瑞基金管理有限公司关于旗下基金投资关联方承销期内承销证券的公告	证监会规定报刊和网站	2022 年 12 月 1 日
3	华泰柏瑞基金管理有限公司关于旗下基金投资关联方承销期内承销证券的公告	证监会规定报刊和网站	2022 年 11 月 23 日
4	华泰柏瑞基金管理有限公司关于旗下基金投资关联方承销期内承销证券的公告	证监会规定报刊和网站	2022 年 11 月 10 日
5	华泰柏瑞基金管理有限公司关于旗下基金持有停牌证券估值调整的提示性公告	证监会规定报刊和网站	2022 年 11 月 3 日
6	华泰柏瑞基金管理有限公司关于对旗下基金中基金资产管理计划通过	证监会规定报刊和网站	2022 年 10 月 10 日

	直销渠道申赎旗下公募基金免除相关费用的公告		
7	华泰柏瑞基金管理有限公司关于旗下基金投资关联方承销期内承销证券的公告	证监会规定报刊和网站	2022 年 9 月 30 日
8	华泰柏瑞基金管理有限公司关于旗下部分基金参与上海中欧财富基金销售有限公司费率优惠活动的公告	证监会规定报刊和网站	2022 年 9 月 28 日
9	华泰柏瑞基金管理有限公司关于旗下基金投资关联方承销期内承销证券的公告	证监会规定报刊和网站	2022 年 9 月 9 日
10	华泰柏瑞基金管理有限公司关于旗下基金投资关联方承销期内承销证券的公告	证监会规定报刊和网站	2022 年 9 月 4 日
11	华泰柏瑞基金管理有限公司关于旗下基金投资关联方承销期内承销证券的公告	证监会规定报刊和网站	2022 年 8 月 24 日
12	华泰柏瑞基金管理有限公司关于旗下基金投资关联方承销期内承销证券的公告	证监会规定报刊和网站	2022 年 8 月 14 日
13	华泰柏瑞基金管理有限公司关于旗下基金投资关联方承销期内承销证券的公告	证监会规定报刊和网站	2022 年 7 月 22 日
14	华泰柏瑞基金管理有限公司关于暂停北京微动利基金销售有限公司、喜鹊财富基金销售有限公司、乾道基金销售有限公司销售机构办理相关销售业务的公告	证监会规定报刊和网站	2022 年 7 月 20 日
15	华泰柏瑞基金管理有限公司关于旗下基金投资关联方承销期内承销证券的公告	证监会规定报刊和网站	2022 年 7 月 17 日
16	华泰柏瑞基金管理有限公司关于华泰柏瑞价值增长混合型证券投资基金基金经理变更的公告	证监会规定报刊和网站	2022 年 7 月 9 日
17	华泰柏瑞基金管理有限公司关于旗下基金投资关联方承销期内承销证券的公告	证监会规定报刊和网站	2022 年 7 月 7 日
18	华泰柏瑞基金管理有限公司关于旗下基金投资关联方承销期内承销证券的公告	证监会规定报刊和网站	2022 年 4 月 16 日
19	华泰柏瑞基金管理有限公司关于参加工商银行基金申购及定期定额投资手续费率优惠活动的公告	证监会规定报刊和网站	2022 年 1 月 4 日
20	华泰柏瑞基金管理有限公司关于旗	证监会规定报刊和网站	2022 年 1 月 1 日

	下基金投资关联方承销期内承销证 券的公告		
--	-------------------------	--	--

## § 12 影响投资者决策的其他重要信息

### 12.1 报告期内单一投资者持有基金份额比例达到或超过 20%的情况

注：本基金本报告期内未有单一投资者持有基金份额比例达到或超过 20%的情况。

### 12.2 影响投资者决策的其他重要信息

注：无。

## § 13 备查文件目录

### 13.1 备查文件目录

- 1、本基金的中国证监会批准募集文件
- 2、本基金的《基金合同》
- 3、本基金的《招募说明书》
- 4、本基金的《托管协议》
- 5、基金管理人业务资格批件、营业执照
- 6、本基金的公告

### 13.2 存放地点

上海市浦东新区民生路 1199 弄证大五道口广场 1 号楼 17 层

托管人住所

### 13.3 查阅方式

投资者可在营业时间免费查阅，也可按工本费购买复印件。投资者对本报告如有疑问，可咨询基金管理人华泰柏瑞基金管理有限公司。客户服务热线：400-888-0001（免长途费） 021-3878 4638 公司网址：[www.huatai-pb.com](http://www.huatai-pb.com)

华泰柏瑞基金管理有限公司

2023 年 3 月 31 日