

长盛创新先锋灵活配置混合型证券投资基金 2022 年年度报告

2022 年 12 月 31 日

基金管理人：长盛基金管理有限公司

基金托管人：中国银行股份有限公司

送出日期：2023 年 3 月 31 日

§ 1 重要提示及目录

1.1 重要提示

基金管理人的董事会、董事保证本报告所载资料不存在虚假记载、误导性陈述或重大遗漏，并对其内容的真实性、准确性和完整性承担个别及连带的法律责任。本年度报告已经三分之二以上独立董事签字同意，并由董事长签发。

基金托管人中国银行股份有限公司根据本基金合同规定，于 2023 年 03 月 30 日复核了本报告中的财务指标、净值表现、利润分配情况、财务会计报告、投资组合报告等内容，保证复核内容不存在虚假记载、误导性陈述或者重大遗漏。

基金管理人承诺以诚实信用、勤勉尽责的原则管理和运用基金资产，但不保证基金一定盈利。

基金的过往业绩并不代表其未来表现。投资有风险，投资者在作出投资决策前应仔细阅读本基金的招募说明书及其更新。

本年度报告财务资料已经审计，普华永道中天会计师事务所（特殊普通合伙）为本基金出具了无保留意见的审计报告。

本报告期自 2022 年 01 月 01 日起至 12 月 31 日止。

1.2 目录

§ 1 重要提示及目录	2
1.1 重要提示	2
1.2 目录	3
§ 2 基金简介	5
2.1 基金基本情况	5
2.2 基金产品说明	5
2.3 基金管理人和基金托管人	5
2.4 信息披露方式	6
2.5 其他相关资料	6
§ 3 主要财务指标、基金净值表现及利润分配情况	6
3.1 主要会计数据和财务指标	6
3.2 基金净值表现	7
3.3 过去三年基金的利润分配情况	10
§ 4 管理人报告	11
4.1 基金管理人及基金经理情况	11
4.2 管理人对报告期内本基金运作合规守信情况的说明	12
4.3 管理人对报告期内公平交易情况的专项说明	12
4.4 管理人对报告期内基金的投资策略和业绩表现的说明	13
4.5 管理人对宏观经济、证券市场及行业走势的简要展望	13
4.6 管理人内部有关本基金的监察稽核工作情况	15
4.7 管理人对报告期内基金估值程序等事项的说明	16
4.8 管理人对报告期内基金利润分配情况的说明	16
4.9 报告期内管理人对本基金持有人数或基金资产净值预警情形的说明	17
§ 5 托管人报告	17
5.1 报告期内本基金托管人合规守信情况声明	17
5.2 托管人对报告期内本基金投资运作合规守信、净值计算、利润分配等情况的说明	17
5.3 托管人对本年度报告中财务信息等内容的真实、准确和完整发表意见	17
§ 6 审计报告	17
6.1 审计报告基本信息	17
6.2 审计报告的基本内容	17
§ 7 年度财务报表	19
7.1 资产负债表	19
7.2 利润表	21
7.3 净资产（基金净值）变动表	22
7.4 报表附注	24
§ 8 投资组合报告	51

8.1 期末基金资产组合情况	51
8.2 报告期末按行业分类的股票投资组合	52
8.3 期末按公允价值占基金资产净值比例大小排序的所有股票投资明细	52
8.4 报告期内股票投资组合的重大变动	53
8.5 期末按债券品种分类的债券投资组合	55
8.6 期末按公允价值占基金资产净值比例大小排序的前五名债券投资明细	55
8.7 期末按公允价值占基金资产净值比例大小排序的所有资产支持证券投资明细	55
8.8 报告期末按公允价值占基金资产净值比例大小排序的前五名贵金属投资明细	55
8.9 期末按公允价值占基金资产净值比例大小排序的前五名权证投资明细	55
8.10 本基金投资股指期货的投资政策	55
8.11 报告期末本基金投资的国债期货交易情况说明	55
8.12 投资组合报告附注	56
§ 9 基金份额持有人信息	57
9.1 期末基金份额持有人户数及持有人结构	57
9.2 期末基金管理人的从业人员持有本基金的情况	57
9.3 期末基金管理人的从业人员持有本开放式基金份额总量区间情况	57
§ 10 开放式基金份额变动	58
§ 11 重大事件揭示	58
11.1 基金份额持有人大会决议	58
11.2 基金管理人、基金托管人的专门基金托管部门的重大人事变动	58
11.3 涉及基金管理人、基金财产、基金托管业务的诉讼	59
11.4 基金投资策略的改变	59
11.5 为基金进行审计的会计师事务所情况	59
11.6 管理人、托管人及其高级管理人员受稽查或处罚等情况	59
11.7 基金租用证券公司交易单元的有关情况	59
11.8 其他重大事件	61
§ 12 影响投资者决策的其他重要信息	62
12.1 报告期内单一投资者持有基金份额比例达到或超过 20%的情况	62
12.2 影响投资者决策的其他重要信息	62
§ 13 备查文件目录	63
13.1 备查文件目录	63
13.2 存放地点	63
13.3 查阅方式	63

§ 2 基金简介

2.1 基金基本情况

基金名称	长盛创新先锋灵活配置混合型证券投资基金	
基金简称	长盛创新先锋混合	
基金主代码	080002	
基金运作方式	契约型开放式	
基金合同生效日	2008年6月4日	
基金管理人	长盛基金管理有限公司	
基金托管人	中国银行股份有限公司	
报告期末基金份额总额	46,042,154.69 份	
基金合同存续期	不定期	
下属分级基金的基金简称	长盛创新先锋混合 A	长盛创新先锋混合 C
下属分级基金的交易代码	080002	012716
报告期末下属分级基金的份额总额	45,837,272.37 份	204,882.32 份

2.2 基金产品说明

投资目标	选择具有创新能力和行业领先的上市公司，分享企业高速增长成果，在承担适度风险的基础上，追求基金资产的稳定增值。
投资策略	本基金为混合型证券投资基金，在资产配置上会考虑宏观经济因素、政策因素及市场估值水平。在个股选择上采用“自下而上”和“自上而下”相结合、定性和定量相结合的分析方法，运用“长盛创新选股体系”和“长盛优势选股体系”筛选备选股票。根据个股投资价值评分，结合行业形势研判，构建并调整股票组合。
业绩比较基准	沪深 300 指数*65%+上证国债指数*35%
风险收益特征	本基金强调精选投资价值较大的创新领先企业，突出资产配置的灵活性和主动性，风险收益略低于股票型基金，高于债券型基金和平衡型基金。

2.3 基金管理人和基金托管人

项目	基金管理人	基金托管人
名称	长盛基金管理有限公司	中国银行股份有限公司
信息披露负责人	姓名	张利宁
	联系电话	010-86497608
	电子邮箱	zhangln@csfunds.com.cn
客户服务电话	400-888-2666、010-86497888	95566
传真	010-86497999	010-66594942
注册地址	深圳市福田区中心区福中三路诺德金融中心主楼 10D	北京市西城区复兴门内大街 1 号
办公地址	北京市朝阳区安定路 5 号院 3 号	北京市西城区复兴门内大街 1 号

	楼中建财富国际中心 3-5 层	
邮政编码	100029	100818
法定代表人	高民和	刘连舸

2.4 信息披露方式

本基金选定的信息披露报纸名称	《中国证券报》
登载基金年度报告正文的管理人互联网网址	http://www.csfunds.com.cn
基金年度报告备置地点	基金管理人的办公地址及基金托管人住所

2.5 其他相关资料

项目	名称	办公地址
会计师事务所	普华永道中天会计师事务所 (特殊普通合伙)	上海市浦东新区东育路 588 号前滩中心 42 楼
注册登记机构	长盛基金管理有限公司	北京市朝阳区安定路 5 号院 3 号楼中建财富国际中心 3-5 层

§3 主要财务指标、基金净值表现及利润分配情况

3.1 主要会计数据和财务指标

金额单位：人民币元

3.1.1 期间数据和指标	2022 年		2021 年		2020 年	
	长盛创新先锋混合 A	长盛创新先锋混合 C	长盛创新先锋混合 A	长盛创新先锋混合 C	长盛创新先锋混合 A	长盛创新先锋混合 C
本期已实现收益	-7,234,305.70	-208,177.15	27,903,020.62	188,142.45	20,811,792.54	-
本期利润	-17,763,726.42	-1,856,238.42	21,550,519.01	264,731.89	29,056,157.69	-
加权平均基金份额本期利润	-0.3693	-1.2570	0.4220	0.1590	0.3949	-
本期加权平均净值利润率	-21.20%	-70.71%	24.48%	8.16%	30.20%	-
本期基金份额净值增长率	-18.99%	-19.86%	27.24%	14.24%	34.67%	-
3.1.2 期末数据和指标	2022 年末		2021 年末		2020 年末	
期末可供分配利润	27,294,653.47	117,416.49	48,302,118.51	4,997,104.41	31,880,656.65	-
期末可供分配基金份额	0.5955	0.5731	0.9695	0.9629	0.5479	-

利润						
期末基金资产净值	73,131,925.84	322,298.81	98,123,395.44	10,186,916.87	90,067,959.54	-
期末基金份额净值	1.5955	1.5731	1.9695	1.9629	1.5479	-
3.1.3 累计期末指标	2022 年末		2021 年末		2020 年末	
基金份额累计净值增长率	352.40%	-8.44%	458.45%	14.24%	338.91%	-

注：1、所述基金业绩指标不包括持有人认购或交易基金的各项费用，计入费用后实际收益水平要低于所列数字。

2、本期已实现收益指基金本期利息收入、投资收益、其他收入（不含公允价值变动收益）扣除相关费用和信用减值损失后的余额，本期利润为本期已实现收益加上本期公允价值变动收益。

3、期末可供分配利润，采用期末资产负债表中未分配利润与未分配利润中已实现部分的孰低数（为期末余额，不是当期发生数）。表中的“期末”均指本报告期最后一日，即 12 月 31 日。

4、本基金自 2021 年 07 月 08 日起增加 C 类基金份额，并自该日起接受投资者对 C 类基金份额的申购和赎回。

3.2 基金净值表现

3.2.1 基金份额净值增长率及其与同期业绩比较基准收益率的比较

长盛创新先锋混合 A

阶段	份额净值增长率①	份额净值增长率标准差②	业绩比较基准收益率③	业绩比较基准收益率标准差④	①-③	②-④
过去三个月	-4.68%	1.26%	1.37%	0.84%	-6.05%	0.42%
过去六个月	-13.93%	1.25%	-8.46%	0.72%	-5.47%	0.53%
过去一年	-18.99%	1.51%	-13.18%	0.83%	-5.81%	0.68%
过去三年	38.81%	1.46%	1.73%	0.84%	37.08%	0.62%
过去五年	49.53%	1.35%	7.37%	0.84%	42.16%	0.51%
自基金合同生效之日起至今	352.40%	1.36%	40.82%	1.02%	311.58%	0.34%

长盛创新先锋混合 C

阶段	份额净值	份额净值增	业绩比较	业绩比较基	①-③	②-④
----	------	-------	------	-------	-----	-----

	增长率①	长率标准差 ②	基准收益 率③	准收益率标 准差④		
过去三个月	-4.89%	1.26%	1.37%	0.84%	-6.26%	0.42%
过去六个月	-14.29%	1.25%	-8.46%	0.72%	-5.83%	0.53%
过去一年	-19.86%	1.51%	-13.18%	0.83%	-6.68%	0.68%
自基金新增本类 份额起至今	-8.44%	1.37%	-14.55%	0.78%	6.11%	0.59%

注：本基金业绩比较基准的构建及再平衡过程：

业绩比较基准 = 沪深 300 指数 × 65% + 上证国债指数 × 35%

本基金为混合型基金，在综合比较目前市场上各主要指数的编制特点并考虑本基金股票组合的投资标的之后，选定沪深 300 指数作为本基金股票组合的业绩基准；债券组合的业绩基准则采用上证国债指数。

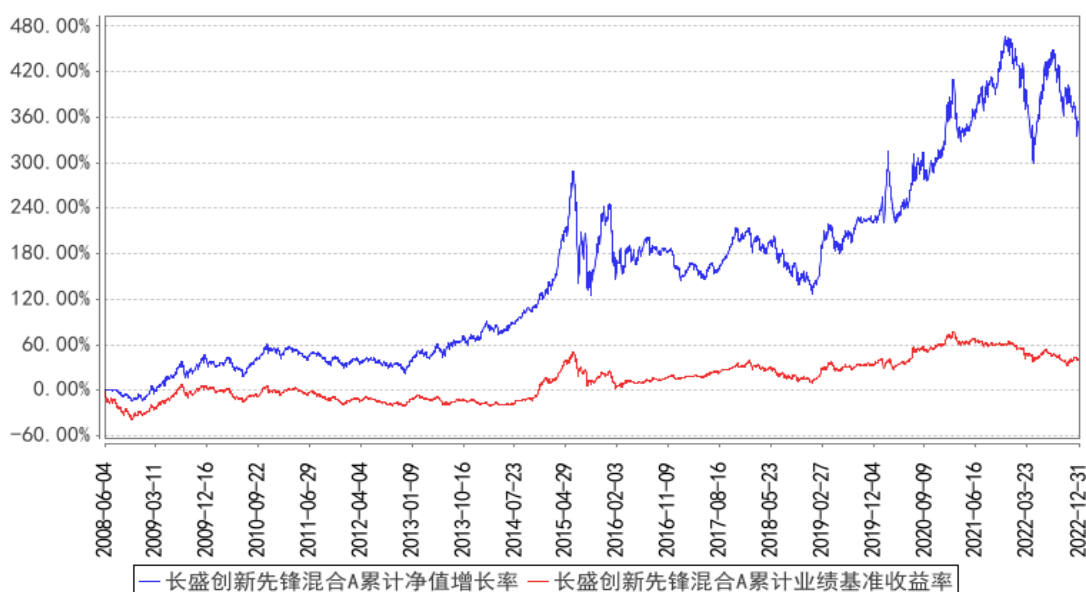
沪深 300 指数是沪深证券交易所联合发布的反映 A 股市场整体走势的成份股指数，由上海和深圳证券市场中选取 300 只 A 股作为样本编制而成，样本覆盖了沪深市场约六成的市值，具有良好的市场代表性。比较起来，该指数具有较好的权威性、市场代表性，用为衡量本基金业绩的基准，较为合适。

本基金的股票资产占基金资产的 30%-80%。在正常的市场情况下，基金的平均股票仓位约为 65%，所以，业绩基准中的这一资产配置比例可以反映本基金的风险收益特征。

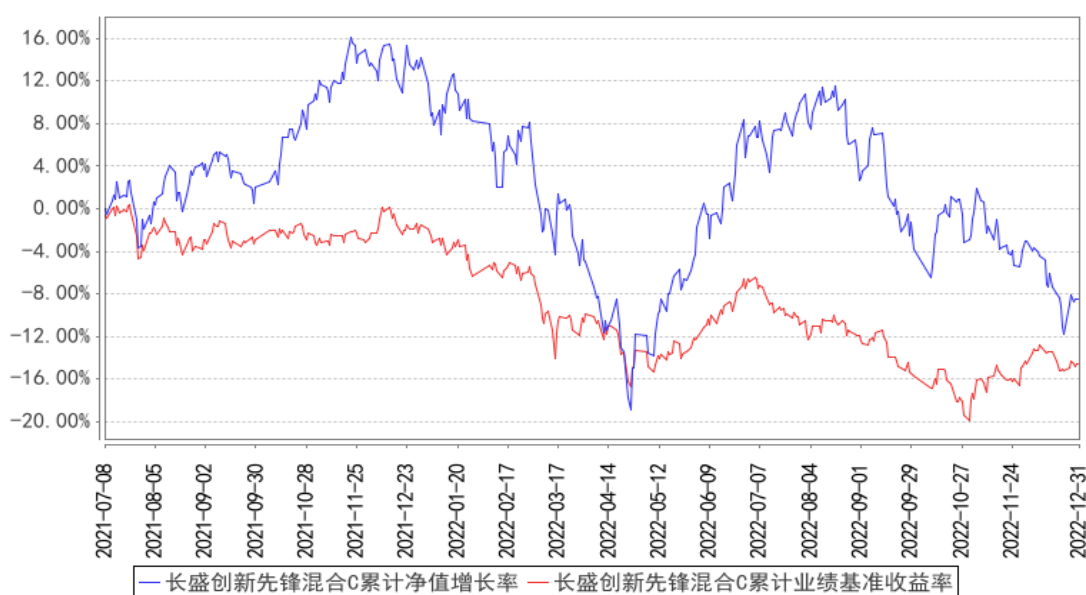
由于基金资产配置比例处于动态变化的过程中，需要通过再平衡来使资产的配置比例符合基金合同要求，基准指数每日按照 65%、35% 的比例采取再平衡，再用连锁计算的方式得到基准指数的时间序列。

3.2.2 自基金合同生效以来基金份额累计净值增长率变动及其与同期业绩比较基准收益率变动的比较

长盛创新先锋混合A累计净值增长率与同期业绩比较基准收益率的历史走势对比图



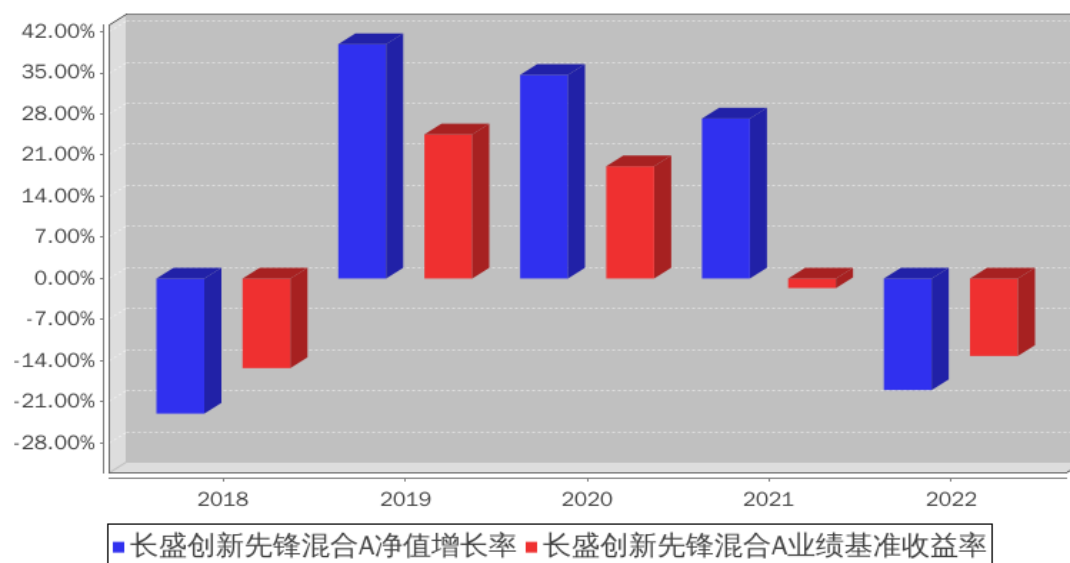
长盛创新先锋混合C累计净值增长率与同期业绩比较基准收益率的历史走势对比图



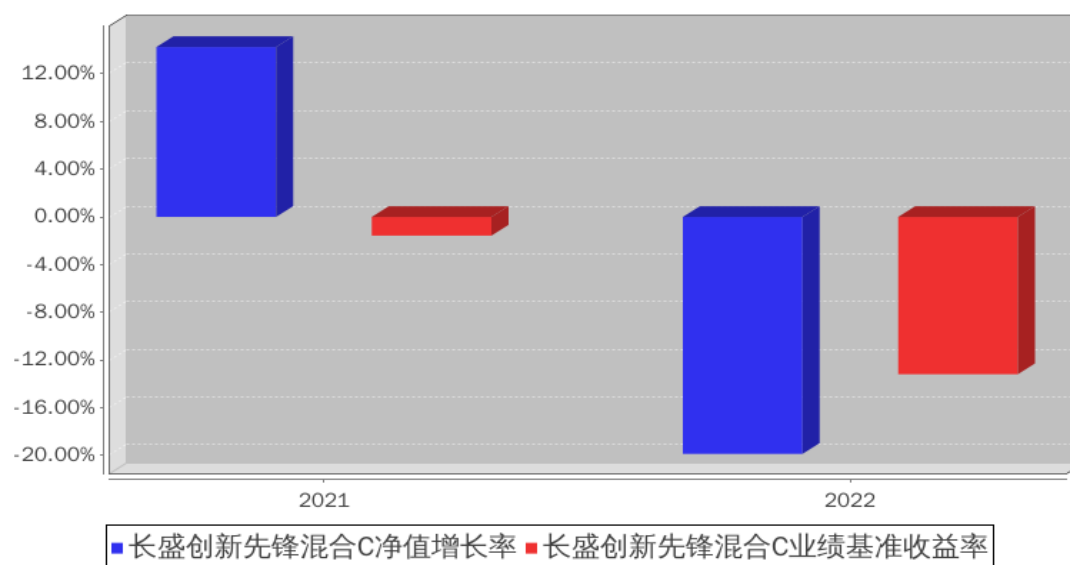
注：按照本基金合同规定，本基金基金管理人应当自基金合同生效之日起六个月内使基金的投资组合比例符合基金合同的约定。截至报告日，本基金的各项资产配置比例符合本基金合同的有关约定。

3.2.3 过去五年基金每年净值增长率及其与同期业绩比较基准收益率的比较

长盛创新先锋混合A基金每年净值增长率与同期业绩比较基准收益率的对比图



长盛创新先锋混合C基金每年净值增长率与同期业绩比较基准收益率的对比图



注：本基金自 2021 年 7 月 8 日起增设 C 类份额，当年按实际存续期计算，不按整个自然年度进行折算。

3.3 过去三年基金的利润分配情况

本基金于 2022 年度、2021 年度及 2020 年度均未进行利润分配。

§ 4 管理人报告

4.1 基金管理人及基金经理情况

4.1.1 基金管理人及其管理基金的经验

本基金管理人为长盛基金管理有限公司（以下简称公司），成立于 1999 年 3 月 26 日，是国内首批成立的十家基金管理公司之一，公司注册资本为人民币 2.06 亿元。长盛基金总部办公地位于北京，在北京、上海、成都、深圳等地设有分支机构，并拥有全资子公司长盛基金（香港）有限公司和长盛创富资产管理有限公司。目前，公司股东及其出资比例为：国元证券股份有限公司占注册资本的 41%，新加坡星展银行有限公司占注册资本的 33%，安徽省信用融资担保集团有限公司占注册资本的 13%，安徽省投资集团控股有限公司占注册资本的 13%。公司拥有公募基金、全国社保基金、特定客户资产管理、合格境内机构投资者（QDII）、合格境外机构投资者（QFII）、保险资产管理人等业务资格，同时可担任私募资产管理计划和境外 QFII 基金的投资顾问。截至 2022 年 12 月 31 日，基金管理人共管理六十九只开放式基金，并管理多个全国社保基金组合和私募资产管理计划。

4.1.2 基金经理（或基金经理小组）及基金经理助理简介

姓名	职务	任本基金的基金经理（助理）期限		证券从业年限	说明
		任职日期	离任日期		
王远鸿	本基金基金经理，长盛高端装备制造灵活配置混合型证券投资基金基金经理，长盛生态环境主题灵活配置混合型证券投资基金基金经理，长盛盛世灵活配置混合型证券投资基金基金经理，长盛新兴成长主题灵活配置混合型证券投资基金基金经理。	2021 年 8 月 26 日	-	12 年	王远鸿先生，硕士。曾任华夏基金管理有限公司交易员、深圳千合资本管理有限公司交易员、江西铜业（北京）国际投资有限公司交易员与研究员、泓德基金管理有限公司高级研究员等。2021 年 4 月加入长盛基金管理有限公司。

注：1、上表基金经理的任职日期和离任日期均指公司决定确定的聘任日期和解聘日期；

2、“证券从业年限”中“证券从业”的含义遵从《证券投资基金经营机构董事、监事、高级管理人员及从业人员监督管理办法》的相关规定。

4.1.3 期末兼任私募资产管理计划投资经理的基金经理同时管理的产品情况

本基金本报告期内无基金经理兼任私募资产管理计划投资经理的情况。

4.1.4 基金经理薪酬机制

本基金基金经理薪酬激励不存在与私募资产管理计划浮动管理费或产品业绩表现挂钩的情况。

4.2 管理人对报告期内本基金运作合规守信情况的说明

本报告期内，本基金管理人严格按照《证券投资基金法》及其各项实施准则、本基金的基金合同和其他有关法律法规、监管部门的相关规定，依照诚实信用、勤勉尽责的原则管理和运用基金资产，在严格控制投资风险的基础上，为基金份额持有人谋求最大利益，没有损害基金份额持有人利益的行为。

4.3 管理人对报告期内公平交易情况的专项说明

4.3.1 公平交易制度和控制方法

本基金管理人根据《证券投资基金管理公司公平交易制度指导意见》等法规制定了《公司公平交易细则》，从投资授权、研究分析、投资决策、交易执行、业绩评估等环节严格把关，通过系统和人工等方式在各个环节严格控制交易公平执行，确保公平对待不同投资组合，包括公募基金、社保组合、私募资产管理计划等，切实防范利益输送，保护投资者的合法权益。具体如下：

研究支持，公司旗下所有投资组合共享公司研究部门研究成果，所有投资组合经理在公司研究平台上拥有同等权限。

投资授权与决策，公司实行投资决策委员会领导下的投资组合经理负责制，各投资组合经理在投资决策委员会的授权范围内，独立完成投资组合的管理工作。各投资组合经理遵守投资信息隔离墙制度。

交易执行，公司实行集中交易制度，所有投资组合的投资指令均由交易部统一执行委托交易。交易部依照《公司公平交易细则》的规定，场内交易，强制开启恒生交易系统公平交易程序；场外交易，严格遵守相关工作流程，保证交易执行的公平性。

投资管理行为的监控与分析评估，公司风险管理部、监察稽核部持续、动态监督公司投资管理全过程，并进行分析评估，及时向公司管理层报告发现问题，保障公司旗下所有投资组合均被公平对待。

4.3.2 公平交易制度的执行情况

本报告期内，本基金管理人严格按照《证券投资基金管理公司公平交易制度指导意见》及公司相关制度等规定，通过系统和人工等方式在各个环节严格控制交易公平执行，确保公平对待不同投资组合，切实防范利益输送，保护投资者的合法权益。

公司对管理的不同投资组合过去 4 个季度的同向交易行为进行数量分析，计算溢价率、贡献

率、占优比等指标，使用双边 90%置信水平对 1 日、3 日、5 日的交易片段进行 T 检验，未发现违反公平交易原则及利益输送的行为。

4.3.3 异常交易行为的专项说明

本报告期内，本公司旗下所有投资组合参与的交易所公开竞价交易中，未发现同日反向交易成交较少的单边交易量超过该证券当日成交量的 5% 的交易。

本报告期内，本基金未发生可能导致不公平交易和利益输送的异常交易行为。

4.4 管理人对报告期内基金的投资策略和业绩表现的说明

4.4.1 报告期内基金投资策略和运作分析

2022 年是内外部环境纷繁复杂的一年，宏观上政治、经济、军事各个方面的事件给投资造成了较大的难度。从应对上来说，由于有一定的心理准备和预案，仓位操作在一定程度上减少了损失，但幅度有限，全年仍是负收益。行业分布上，2022 年大体均匀分布在汽车零部件、海上风电、锂电池及材料、光伏、医疗器械、消费电子等领域，在疫情和海外经济衰退的背景下，减持了业务更容易受到供应链波动和海外需求影响的标的，增加了医疗器械、锂电材料、半导体等的投资，但其中锂电部分公司在四季度受行业景气度下行和竞争格局变化影响表现不佳。

2022 年我的注意力主要放在高成长的行业上。观察历史上海外的资本市场表现，在这种经济转型、增速换挡的阶段，确定性能带来收益的还是新的东西，例如新的生产力、新的商业、新的市场，当然投资于这些领域，必须要考虑投资的时机是否合适。最近三年的注册制改革，给市场引入了上千家新公司，募资过万亿。获得直接融资支持的上市公司，更有机会去做投资，提速发展，经过几年的不断投入，相信这其中会有不少富有竞争力的企业脱颖而出。同时也要看到，市场整体经历了一年多的回调，由于“赚钱效应”下降，新流入资金相对较少，估值就处于相对低位，而面对海量的新公司，市场对各公司充分的研究分析需要时间，这既是机遇、也是挑战。通过数量模型筛选，加上勤奋的学习、调研沟通，是目前我的方法，希望在新的一年里能做的更好。

4.4.2 报告期内基金的业绩表现

截至本报告期末长盛创新先锋混合 A 基金份额净值为 1.5955 元，本报告期基金份额净值增长率为-18.99%，业绩比较基准收益率为-13.18%；截至本报告期末长盛创新先锋混合 C 基金份额净值为 1.5731 元，本报告期基金份额净值增长率为-19.86%，业绩比较基准收益率为-13.18%。

4.5 管理人对宏观经济、证券市场及行业走势的简要展望

2023 年，预计房地产、疫情、海外战争、美国加息几个不利因素都有所消退，当然市场也有一些潜在的风险所在，例如日本加息、欧洲经济衰退、俄乌战争走向变化、病毒变种等，仍需要密切关注。整体上判断，宏观经济还是逐步向上。可以观察到，2022 年尽管整体经济环境低迷，

但我国高端制造业投资增速仍保持了双位数的增长，新能源、半导体、医药、军工等行业整体增速仍较快。

2022 年市场整体下行之后，可以看到部分龙头公司估值下行，而同时，他们的业绩仍然保持着不错的增长，因此，对于这批龙头公司来说，估值的吸引力无疑是更强了。而 2022 年，不少中小型企业有不错的表现，也隐含着风险可能有所提升。所以，总体上 23 年可能大型公司和小型公司的表现会更为均衡一些，而不是像 22 年有明显的分化。

本基金重点关注的仍然是成长性行业，选股的重点在于未来生产、生活的供需矛盾焦点和可能对生产效率提高有巨大贡献的技术。目前关注的几个方向是储能、半导体、医疗器械、人工智能。投资上，会为以估值更加合理的龙头公司为核心持仓，同时力争在几个重点关注领域内持续挖掘，寻求获得超额收益。

近五年来新能源产业的发展如火如荼，风电、光伏、锂电的度电成本不断下降、效率不断提高。需要注意的是，风光电本身是不稳定电源，当风光在发电占比不断提高的时候，必然使得电力供给与需求之间的不匹配程度加剧，这种情况下，储能的需求迫切性就不断提高，同时，供给端光伏组件、锂电的成本将在 23~24 年随着上游原材料产能释放，将陆续迎来成本下降，可谓供需两旺。储能的技术路线目前来看短期以锂电为主，长期来说可能百花齐放，抽水蓄能、压缩空气储能、液流电池、重力储能、氢能等应该都有自己的空间和机遇。

2018 年以来，美国在遏制我国半导体、人工智能等领域的发展上不断发力，企图利用半导体锁死我国产业向上发展的道路。短期内不少行业企业面临压力。可是，如果辩证地看，正是这样的压力，给了国内行业巨大的发展机遇，许多过去根本无法想象的领域诸如 EDA、FPGA、高端模拟、射频、GPU、CPU 等领域，如雨后春笋般批量的出现突破性进展，实在是让人欣喜和兴奋。预计从 2023 年开始，未来的三到五年内，能看到国内企业会有更多更大的进步。首先关注的是在基础硬件领域国内企业的突破，这里面掌握真正硬科技的公司具有巨大的未见价值。

医疗器械方面，根据统计局公布数据 2022 年我国新生儿出生人口创新低，人口负增长，这背后也意味着我国的人口老龄化程度未来进一步加深，人民群众的医疗需求未来仍有巨大的增长空间。同时，三年疫情中常规诊疗需求被抑制，叠加医保集采，医疗器械、耗材等公司的业绩和估值遭到双重打击。而 2023 年开始，随着感染高峰度过，新冠药物不断上市，且医药集采政策冲击趋于稳定，市场预期逐渐明朗。过去几年坚持高强度研发投入，不断提高产品创新能力，前瞻布局临床与患者未来需求的不少公司都有一次业绩与估值共振的机遇。

人工智能的变革潜力不容小视，叠加未来劳动力资源逐步由丰富走向短缺，人工智能将成为高质量发展中不可或缺的核心技术。无论是我国，还是美国都把人工智能产业作为重要战略方向，

其重要性无须赘述。过去十几年，在图像识别、语音识别等领域已经有不少应用，22 年出现了很多具有颠覆性的算法模型，例如人工智能生成图片，自然语言处理的 chatGPT 模型可以提供和真人比拟的问答体验等等，未来在机器人、自动驾驶、医疗、传媒、军事等领域可能有更大的突破。重点关注的是其中切实的 AI 应用，和 AI 运行的基础软硬件。

总体上，23 年会谨慎乐观，适当增加龙头公司的配置比例，同时关注新型领域诸多公司的表现，结合估值和市场位置进行配置。

4.6 管理人内部有关本基金的监察稽核工作情况

报告期内，本基金管理人遵循合规运作、保护基金投资者利益的原则，结合监管要求、市场形势及自身业务发展需要，由独立于业务部门的监察稽核部对公司经营、受托资产的运作及员工行为的合规性进行监督、检查，发现问题及时督促相关部门改进，并定期制作检查报告报送公司管理层。具体工作情况如下：

1、加强合规宣导与培训，持续推动公司合规文化建设。报告期内，监察稽核部通过外请专业机构、内部自学、岗前培训、基金经理合规谈话、合规考试等多种形式，有重点、有针对性地开展合规培训工作，及时组织学习法律法规与监管文件，深化员工合规理念，提升员工合规工作技能。

2、持续完善公司制度规章体系建设。根据新法规、新监管要求，以及公司业务发展实际，及时督促、提示业务部门进行相关制度、流程的新订、修订与完善，保证公司制度规章的合法合规、全面、适时、有效。报告期内，公司除完成有关制度的新订、修订工作外，还要求业务部门就制度、流程变化内容与其他相关执行部门进行沟通，确保各相关部门对新订、修订内容的理解保持一致，保证制度、流程被严格执行。

3、加强合规监督，确保受托资产投资运作合法合规。紧密跟踪与投资运作相关的法律、法规、受托资产合同及公司制度等的规定，全面把控受托资产投资运作风险点，并以前述风险点为依据，检查、监督各受托资产投资运作合规情况。根据《公司公平交易细则》的规定，通过量化分析、日常合规监督及事后专项检查评估等，确保公司旗下各受托资产被公平对待，防范非公平交易和利益输送。

4、加强专项稽核与检查力度，完善发现问题与改进情况的跟踪、落实机制，保障公司运营及受托资产投资运作合规。报告期内，公司监察稽核部开展定期、临时专项稽核，内容涵盖受托资产投资、研究、交易、销售、员工行为、信息技术等。此外，根据业务发展需要、监管机构通报的业内问题，以及公司在日常监督中发现的问题，临时增加多个检查项目。稽核、检查工作中，监察稽核部重视对发现问题改进完成情况的跟踪，强调问题整改效率与效果，合理保障公司及受

托资产合规、稳健运作。

5、参与新产品设计、新业务、新流程的合规论证工作，提供合规意见或建议，确保依法合规开展相关业务。

本基金管理人承诺：在今后的工作中，我们将继续以保护基金投资者的利益为宗旨，不断提高内部监察稽核工作的科学性和有效性，努力防范各种风险，保障公司、受托资产合规运作。

4.7 管理人对报告期内基金估值程序等事项的说明

根据中国证监会相关规定及本基金合同约定，本基金管理人严格按照《企业会计准则》、中国证监会相关规定和基金合同关于估值的约定，对基金所持投资品种进行估值。本基金管理人制订了证券投资基金估值政策与估值程序，设立基金估值小组，参考行业协会估值意见和独立第三方机构估值数据，确保基金估值的公平、合理。

本基金管理人制订的证券投资基金估值政策与估值程序确定了估值目的、估值日、估值对象、估值程序、估值方法以及估值差错处理、暂停估值和特殊情形处理等事项。本基金管理人设立了由公司总经理（担任估值工作小组组长）、公司督察长（担任估值工作小组副组长）、公司相关投资、研究部门分管领导、公司业务运营部分管领导、相关研究部门、相关投资部门、监察稽核部、风险管理部、信息技术部及业务运营部总监或指定人员组成的估值工作小组，负责研究、指导并执行基金估值业务。小组成员均具有多年证券、基金从业经验，具备基金估值运作、行业研究、风险管理或法律合规等领域的专业胜任能力。

基金经理参与估值原则和方法的讨论，但不参与估值原则和方法的最终决策和日常估值的执行。

参与估值流程的各方还包括本基金托管人和会计师事务所。托管人根据法律法规要求对基金估值及净值计算履行复核责任，当存有异议时，托管人有责任要求基金管理公司作出合理解释，通过积极商讨达成一致意见。会计师事务所对估值委员会采用的相关估值模型、假设及参数的适当性发表审核意见。上述参与估值流程各方之间不存在任何重大利益冲突。

本基金管理人已分别与中债金融估值中心有限公司和中证指数有限公司签署服务协议，由其分别按约定提供在银行间同业市场交易的债券品种和在交易所市场交易或挂牌的部分债券品种的估值数据。

4.8 管理人对报告期内基金利润分配情况的说明

根据本基金基金合同对基金利润分配原则的约定，本报告期内未实施利润分配。

本基金截至 2022 年 12 月 31 日，期末可供分配利润为 27,412,069.96 元，其中：长盛创新先锋混合 A 期末可供分配利润为 27,294,653.47 元（长盛创新先锋混合 A 的未分配利润已实现部分

为 74,419,808.02 元，未分配利润未实现部分为-47,125,154.55 元)，长盛创新先锋混合 C 期末可供分配利润为 117,416.49 元（长盛创新先锋混合 C 的未分配利润已实现部分为 327,836.16 元，未分配利润未实现部分为-210,419.67 元）。

4.9 报告期内管理人对本基金持有人数或基金资产净值预警情形的说明

本基金本报告期内不存在连续二十个工作日基金份额持有人数量不满二百人或者基金资产净值低于五千万元的情形。

§ 5 托管人报告

5.1 报告期内本基金托管人遵规守信情况声明

本报告期内，中国银行股份有限公司（以下称“本托管人”）在长盛创新先锋灵活配置混合型证券投资基金（以下称“本基金”）的托管过程中，严格遵守《证券投资基金法》及其他有关法律法规、基金合同和托管协议的有关规定，不存在损害基金份额持有人利益的行为，完全尽职尽责地履行了应尽的义务。

5.2 托管人对报告期内本基金投资运作遵规守信、净值计算、利润分配等情况的说明

本报告期内，本托管人根据《证券投资基金法》及其他有关法律法规、基金合同和托管协议的规定，对本基金管理人的投资运作进行了必要的监督，对基金资产净值的计算、基金份额申购赎回价格的计算以及基金费用开支等方面进行了认真地复核，未发现本基金管理人存在损害基金份额持有人利益的行为。

5.3 托管人对本年度报告中财务信息等内容的真实、准确和完整发表意见

本报告中的财务指标、净值表现、收益分配情况、财务会计报告（注：财务会计报告中的“金融工具风险及管理”、“关联方承销证券”、“关联方证券出借”部分未在托管人复核范围内）、投资组合报告等数据真实、准确和完整。

§ 6 审计报告

6.1 审计报告基本信息

财务报表是否经过审计	是
审计意见类型	标准无保留意见
审计报告编号	普华永道中天审字(2023)第 23154 号

6.2 审计报告的基本内容

审计报告标题	审计报告
审计报告收件人	长盛创新先锋灵活配置混合型证券投资基金全体基金份额持有人
审计意见	(一)我们审计的内容

	<p>我们审计了长盛创新先锋灵活配置混合型证券投资基金(以下简称“长盛创新先锋混合基金”)的财务报表,包括 2022 年 12 月 31 日的资产负债表,2022 年度的利润表和净资产(基金净值)变动表以及财务报表附注。</p> <p>(二)我们的意见</p> <p>我们认为,后附的财务报表在所有重大方面按照企业会计准则和在财务报表附注中所列示的中国证券监督管理委员会(以下简称“中国证监会”)、中国证券投资基金业协会(以下简称“中国基金业协会”)发布的有关规定及允许的基金行业实务操作编制,公允反映了长盛创新先锋混合基金 2022 年 12 月 31 日的财务状况以及 2022 年度的经营成果和净资产变动情况。</p>
形成审计意见的基础	<p>我们按照中国注册会计师审计准则的规定执行了审计工作。审计报告的“注册会计师对财务报表审计的责任”部分进一步阐述了我们在这些准则下的责任。我们相信,我们获取的审计证据是充分、适当的,为发表审计意见提供了基础。</p> <p>按照中国注册会计师职业道德守则,我们独立于长盛创新先锋混合基金,并履行了职业道德方面的其他责任。</p>
管理层和治理层对财务报表的责任	<p>长盛创新先锋混合基金的基金管理人长盛基金管理有限公司(以下简称“基金管理人”)管理层负责按照企业会计准则和中国证监会、中国基金业协会发布的有关规定及允许的基金行业实务操作编制财务报表,使其实现公允反映,并设计、执行和维护必要的内部控制,以使财务报表不存在由于舞弊或错误导致的重大错报。</p> <p>在编制财务报表时,基金管理人管理层负责评估长盛创新先锋混合基金的持续经营能力,披露与持续经营相关的事项(如适用),并运用持续经营假设,除非基金管理人管理层计划清算长盛创新先锋混合基金、终止运营或别无其他现实的选择。基金管理人治理层负责监督长盛创新先锋混合基金的财务报告过程。</p>
注册会计师对财务报表审计的责任	<p>我们的目标是对财务报表整体是否不存在由于舞弊或错误导致的重大错报获取合理保证,并出具包含审计意见的审计报告。合理保证是高水平的保证,但并不能保证按照审计准则执行的审计在某一重大错报存在时总能发现。错报可能由于舞弊或错误导致,如果合理预期错报单独或汇总起来可能影响财务报表使用者依据财务报表作出的经济决策,则通常认为错报是重大的。</p> <p>在按照审计准则执行审计工作的过程中,我们运用职业判断,并保持职业怀疑。同时,我们也执行以下工作:</p> <p>(一)识别和评估由于舞弊或错误导致的财务报表重大错报风险;设计和实施审计程序以应对这些风险,并获取充分、适当的审计证据,作为发表审计意见的基础。由于舞弊可能涉及串通、伪造、故意遗漏、虚假陈述或凌驾于内部控制之上,未能发现由于舞弊导致的重大错报的风险高于未能发现由于错误导致的重大错报的风险。</p>

	<p>(二) 了解与审计相关的内部控制，以设计恰当的审计程序，但目的并非对内部控制的有效性发表意见。</p> <p>(三) 评价基金管理人管理层选用会计政策的恰当性和作出会计估计及相关披露的合理性。</p> <p>(四) 对基金管理人管理层使用持续经营假设的恰当性得出结论。同时，根据获取的审计证据，就可能对长盛创新先锋混合基金持续经营能力产生重大疑虑的事项或情况是否存在重大不确定性得出结论。如果我们得出结论认为存在重大不确定性，审计准则要求我们在审计报告中提请报表使用者注意财务报表中的相关披露；如果披露不充分，我们应当发表非无保留意见。我们的结论基于截至审计报告日可获得的信息。然而，未来的事项或情况可能导致长盛创新先锋混合基金不能持续经营。</p> <p>(五) 评价财务报表的总体列报(包括披露)、结构和内容，并评价财务报表是否公允反映相关交易和事项。</p> <p>我们与基金管理人治理层就计划的审计范围、时间安排和重大审计发现等事项进行沟通，包括沟通我们在审计中识别出的值得关注的内部控制缺陷。</p>	
会计师事务所的名称	普华永道中天会计师事务所(特殊普通合伙)	
注册会计师的姓名	张勇	叶尔甸
会计师事务所的地址	中国 上海市	
审计报告日期	2023 年 3 月 28 日	

§ 7 年度财务报表

7.1 资产负债表

会计主体：长盛创新先锋灵活配置混合型证券投资基金

报告截止日：2022 年 12 月 31 日

单位：人民币元

资产	附注号	本期末 2022 年 12 月 31 日	上年度末 2021 年 12 月 31 日
资产：			
银行存款	7.4.7.1	2,492,829.22	3,845,213.41
结算备付金		68,543.53	177,071.12
存出保证金		6,978.09	16,805.05
交易性金融资产	7.4.7.2	71,238,525.98	104,455,823.69
其中：股票投资		57,088,255.03	85,801,773.71
基金投资		-	-
债券投资		14,150,270.95	18,654,049.98
资产支持证券投资		-	-
贵金属投资		-	-
其他投资		-	-
衍生金融资产	7.4.7.3	-	-

买入返售金融资产	7.4.7.4	-	-
债权投资	7.4.7.5	-	-
其中：债券投资		-	-
资产支持证券投资		-	-
其他投资		-	-
其他债权投资	7.4.7.6	-	-
其他权益工具投资	7.4.7.7	-	-
应收清算款		-	786,476.18
应收股利		-	-
应收申购款		3,914.63	39,174.47
递延所得税资产		-	-
其他资产	7.4.7.8	-	197,298.39
资产总计		73,810,791.45	109,517,862.31
负债和净资产	附注号	本期末 2022年12月31日	上年度末 2021年12月31日
负债：			
短期借款		-	-
交易性金融负债		-	-
衍生金融负债	7.4.7.3	-	-
卖出回购金融资产款		-	-
应付清算款		-	709,243.35
应付赎回款		14,306.92	119,759.21
应付管理人报酬		97,835.23	140,650.69
应付托管费		16,305.84	23,441.78
应付销售服务费		1,461.77	7,386.69
应付投资顾问费		-	-
应交税费		274.76	17.46
应付利润		-	-
递延所得税负债		-	-
其他负债	7.4.7.9	226,382.28	207,050.82
负债合计		356,566.80	1,207,550.00
净资产：			
实收基金	7.4.7.10	46,042,154.69	55,011,089.39
其他综合收益	7.4.7.11	-	-
未分配利润	7.4.7.12	27,412,069.96	53,299,222.92
净资产合计		73,454,224.65	108,310,312.31
负债和净资产总计		73,810,791.45	109,517,862.31

注：1、报告截止日 2022 年 12 月 31 日，长盛创新先锋混合 A 的基金份额净值为 1.5955 元，份额总额为 45,837,272.37 份；长盛创新先锋混合 C 的基金份额净值为 1.5731 元，份额总额为 204,882.32 份。基金份额总额 46,042,154.69 份。

2、以下比较数据已根据本年《证券投资基金信息披露 XBRL 模板第 3 号<年度报告和中期报告>》中的资产负债表格式的要求进行列示：2021 年年度报告资产负债表中“应收利息”与“其他

资产”项目的“本期末”余额合并列示在 2022 年年度报告资产负债表中“其他资产”项目的“上年度末”余额，2021 年年度报告资产负债表中“应付交易费用”、“应付利息”与“其他负债”科目的“本期末”余额合并列示在 2022 年年度报告资产负债表“其他负债”项目的“上年度末”余额。

7.2 利润表

会计主体：长盛创新先锋灵活配置混合型证券投资基金

本报告期：2022 年 1 月 1 日至 2022 年 12 月 31 日

单位：人民币元

项目	附注号	本期 2022 年 1 月 1 日至 2022 年 12 月 31 日	上年度可比期间 2021 年 1 月 1 日至 2021 年 12 月 31 日
一、营业总收入		-17,877,911.30	24,138,376.29
1. 利息收入		28,598.85	308,590.81
其中：存款利息收入	7.4.7.13	18,555.29	17,151.30
债券利息收入		-	283,091.12
资产支持证券利息收入		-	-
买入返售金融资产收入		10,043.56	8,348.39
证券出借利息收入		-	-
其他利息收入		-	-
2. 投资收益（损失以“-”填列）		-5,743,627.52	30,069,909.19
其中：股票投资收益	7.4.7.14	-6,607,265.86	25,123,203.76
基金投资收益		-	-
债券投资收益	7.4.7.15	441,038.19	3,998,530.29
资产支持证券投资	7.4.7.16	-	-
收益			
贵金属投资收益	7.4.7.17	-	-
衍生工具收益	7.4.7.18	-	-
股利收益	7.4.7.19	422,600.15	948,175.14
以摊余成本计量的金融资产终止确认产生的收益		-	-
其他投资收益		-	-
3. 公允价值变动收益（损失以“-”号填列）	7.4.7.20	-12,177,481.99	-6,275,912.17
4. 汇兑收益（损失以“-”号填列）		-	-
5. 其他收入（损失以“-”号填列）	7.4.7.21	14,599.36	35,788.46

减：二、营业总支出		1,742,053.54	2,323,125.39
1. 管理人报酬	7.4.10.2.1	1,300,433.23	1,341,536.90
2. 托管费	7.4.10.2.2	216,738.76	223,589.44
3. 销售服务费		22,485.20	11,983.85
4. 投资顾问费		-	-
5. 利息支出		-	-
其中：卖出回购金融资产支出		-	-
6. 信用减值损失	7.4.7.22	-	-
7. 税金及附加		105.60	47.46
8. 其他费用	7.4.7.23	202,290.75	745,967.74
三、利润总额（亏损总额以“-”号填列）		-19,619,964.84	21,815,250.90
减：所得税费用		-	-
四、净利润（净亏损以“-”号填列）		-19,619,964.84	21,815,250.90
五、其他综合收益的税后净额		-	-
六、综合收益总额		-19,619,964.84	21,815,250.90

注：以下比较数据已根据本年《证券投资基金信息披露 XBRL 模板第 3 号〈年度报告和中期报告〉》中的利润表格式的要求进行列示：2021 年度报告利润表中“交易费用”项目与“其他费用”项目的“本期”金额合并列示在 2022 年度报告利润表中“其他费用”项目的“上年度可比期间”金额。

7.3 净资产（基金净值）变动表

会计主体：长盛创新先锋灵活配置混合型证券投资基金

本报告期：2022 年 1 月 1 日至 2022 年 12 月 31 日

单位：人民币元

项目	本期 2022 年 1 月 1 日至 2022 年 12 月 31 日			
	实收基金	其他综合收益	未分配利润	净资产合计
一、上期期末净资产（基金净值）	55,011,089.39	-	53,299,222.92	108,310,312.31
加：会计政策变更	-	-	-	-
前期差错更正	-	-	-	-
其他	-	-	-	-
二、本期期初净资产（基金净值）	55,011,089.39	-	53,299,222.92	108,310,312.31
三、本期增减变动额	-8,968,934.70	-	-25,887,152.96	-34,856,087.66

(减少以“-”号填列)				
(一)、综合收益总额	-	-	-19,619,964.84	-19,619,964.84
(二)、本期基金份额交易产生的基金净值变动数 (净值减少以“-”号填列)	-8,968,934.70	-	-6,267,188.12	-15,236,122.82
其中：1.基金申购款	8,604,376.32	-	6,907,230.01	15,511,606.33
2.基金赎回款	-17,573,311.02	-	-13,174,418.13	-30,747,729.15
(三)、本期向基金份额持有人分配利润产生的基金净值变动(净值减少以“-”号填列)	-	-	-	-
(四)、其他综合收益结转留存收益	-	-	-	-
四、本期期末净资产(基金净值)	46,042,154.69	-	27,412,069.96	73,454,224.65
项目	上年度可比期间 2021年1月1日至2021年12月31日			
	实收基金	其他综合收益	未分配利润	净资产合计
一、上期期末净资产(基金净值)	58,187,302.89	-	31,880,656.65	90,067,959.54
加：会计政策变更	-	-	-	-
前期差错更正	-	-	-	-
其他	-	-	-	-
二、本期期初净资产(基金净值)	58,187,302.89	-	31,880,656.65	90,067,959.54
三、本期增减变动额(减少以“-”号填列)	-3,176,213.50	-	21,418,566.27	18,242,352.77
(一)、综合收益总额	-	-	21,815,250.90	21,815,250.90
(二)、本期基金份额交易产生的基金净值变动数 (净值减少以“-”号填列)	-3,176,213.50	-	-396,684.63	-3,572,898.13
其中：1.基金申购款	19,071,193.69	-	16,122,769.51	35,193,963.20
2.基金赎回款	-22,247,407.19	-	-16,519,454.14	-38,766,861.33
(三)、本期向基金份额持有人分配利润产	-	-	-	-

生的基金净值变动(净值减少以“-”号填列)				
(四)、其他综合收益结转留存收益	-	-	-	-
四、本期期末净资产(基金净值)	55,011,089.39	-	53,299,222.92	108,310,312.31

报表附注为财务报表的组成部分。

本报告 7.1 至 7.4 财务报表由下列负责人签署：

胡甲

刁俊东

龚珉

基金管理人负责人

主管会计工作负责人

会计机构负责人

7.4 报表附注

7.4.1 基金基本情况

长盛创新先锋灵活配置混合型证券投资基金(以下简称“本基金”)经中国证券监督管理委员会(以下简称“中国证监会”)证监许可[2008]第 378 号《关于核准长盛创新先锋灵活配置混合型证券投资基金募集的批复》核准,由长盛基金管理有限公司依照《中华人民共和国证券投资基金法》和《长盛创新先锋灵活配置混合型证券投资基金基金合同》负责公开募集。本基金为契约型开放式,存续期限不定,首次设立募集不包括认购资金利息共募集 848,057,772.27 元,业经普华永道中天会计师事务所有限公司普华永道中天验字(2008)第 077 号验资报告予以验证。经向中国证监会备案,《长盛创新先锋灵活配置混合型证券投资基金基金合同》于 2008 年 6 月 4 日正式生效,基金合同生效日的基金份额总额为 848,262,882.92 份基金份额,其中认购资金利息折合 205,110.65 份基金份额。本基金的基金管理人为长盛基金管理有限公司,基金托管人为中国银行股份有限公司。

根据《关于长盛创新先锋灵活配置混合型证券投资基金增加 C 类份额、增加侧袋机制并修改基金合同等法律文件的公告》以及更新的《长盛创新先锋灵活配置混合型证券投资基金基金合同》的有关规定,自 2021 年 7 月 8 日起,本基金根据申购费用、销售服务费收取方式的不同,将基金份额分为不同的类别。在投资者申购时收取申购费用,但不从本类别基金资产中计提销售服务费的基金份额,称为 A 类基金份额;在投资者申购时不收取申购费用,而是从本类别基金资产中计提销售服务费的基金份额,称为 C 类基金份额。本基金 A 类基金份额、C 类基金份额分别设置基金代码,并且分别计算基金份额净值。

根据《中华人民共和国证券投资基金法》和《长盛创新先锋灵活配置混合型证券投资基金基金合同》的有关规定,本基金的投资范围为国内依法公开发行、上市的股票、债券及中国证监会批准的允许基金投资的其他金融工具。本基金类别资产配置比例为:股票投资占基金资产的

30%-80%，债券投资占基金资产的 15%-65%，现金或者到期日在一年以内的政府债券占基金资产净值的比例不少于 5%，其中现金不包括结算备付金、存出保证金及应收申购款等。其中，权证投资占基金资产净值的 0%-3%。本基金的业绩比较基准为：沪深 300 指数×65%+上证国债指数×35%。

本财务报表由本基金的基金管理人长盛基金管理有限公司于 2023 年 3 月 28 日批准报出。

7.4.2 会计报表的编制基础

本基金的财务报表按照财政部于 2006 年 2 月 15 日及以后期间颁布的《企业会计准则—基本准则》、各项具体会计准则、《资产管理产品相关会计处理规定》及其他相关规定(以下合称“企业会计准则”)、中国证监会颁布的《证券投资基金信息披露 XBRL 模板第 3 号<年度报告和中期报告>》、中国证券投资基金业协会(以下简称“中国基金业协会”)颁布的《证券投资基金会计核算业务指引》、《长盛创新先锋灵活配置混合型证券投资基金基金合同》和在财务报表附注 7.4.4 所列示的中国证监会、中国基金业协会发布的有关规定及允许的基金行业实务操作编制。

本财务报表以持续经营为基础编制。

7.4.3 遵循企业会计准则及其他有关规定的声明

本基金 2022 年度财务报表符合企业会计准则的要求，真实、完整地反映了本基金 2022 年 12 月 31 日的财务状况以及 2022 年度的经营成果和净资产变动情况等有关信息。

7.4.4 重要会计政策和会计估计

7.4.4.1 会计年度

本基金会计年度为公历 1 月 1 日起至 12 月 31 日止。

7.4.4.2 记账本位币

本基金的记账本位币为人民币。

7.4.4.3 金融资产和金融负债的分类

新金融工具准则

金融工具，是指形成一方的金融资产并形成其他方的金融负债或权益工具的合同。当本基金成为金融工具合同的一方时，确认相关的金融资产或金融负债。

(1) 金融资产

金融资产于初始确认时分类为：以摊余成本计量的金融资产、以公允价值计量且其变动计入其他综合收益的金融资产及以公允价值计量且其变动计入当期损益的金融资产。金融资产的分类取决于本基金管理金融资产的业务模式和金融资产的合同现金流量特征。本基金现无金融资产分类为以公允价值计量且其变动计入其他综合收益的金融资产。

债务工具

本基金持有的债务工具是指从发行方角度分析符合金融负债定义的工具，分别采用以下两种方式进行计量：

以摊余成本计量：

本基金管理以摊余成本计量的金融资产的业务模式为以收取合同现金流量为目标，且以摊余成本计量的金融资产的合同现金流量特征与基本借贷安排相一致，即在特定日期产生的现金流量，仅为对本金和以未偿付本金金额为基础的利息的支付。本基金持有的以摊余成本计量的金融资产主要为银行存款、买入返售金融资产和其他各类应收款项等。

以公允价值计量且其变动计入当期损益：

本基金将持有的未划分为以摊余成本计量的债务工具，以公允价值计量且其变动计入当期损益。本基金持有的以公允价值计量且其变动计入当期损益的金融资产主要为债券投资，在资产负债表中以交易性金融资产列示。

权益工具

权益工具是指从发行方角度分析符合权益定义的工具。本基金将对其没有控制、共同控制和重大影响的权益工具(主要为股票投资)按照公允价值计量且其变动计入当期损益，在资产负债表中列示为交易性金融资产。

(2) 金融负债

金融负债于初始确认时分类为以摊余成本计量的金融负债和以公允价值计量且其变动计入当期损益的金融负债。本基金目前暂无金融负债分类为以公允价值计量且其变动计入当期损益的金融负债。本基金持有的以摊余成本计量的金融负债包括卖出回购金融资产款和其他各类应付款项等。

(3) 衍生金融工具

本基金将持有的衍生金融工具以公允价值计量且其变动计入当期损益，在资产负债表中列示为衍生金融资产/负债。

原金融工具准则(截至 2021 年 12 月 31 日前适用的原金融工具准则)

本基金于 2022 年 1 月 1 日起执行新金融工具准则，但选择不重述比较信息。因此，比较信息继续适用本基金以前年度的如下会计政策。

(1) 金融资产的分类

金融资产于初始确认时分类为：以公允价值计量且其变动计入当期损益的金融资产、应收款项、可供出售金融资产及持有至到期投资。金融资产的分类取决于本基金对金融资产的持有意图和持有能力。本基金现无金融资产分类为可供出售金融资产及持有至到期投资。

本基金目前以交易目的持有的股票投资、债券投资、资产支持证券投资和衍生工具分类为以公允价值计量且其变动计入当期损益的金融资产。除衍生工具所产生的金融资产在资产负债表中以衍生金融资产列示外，以公允价值计量且其变动计入当期损益的金融资产在资产负债表中以交易性金融资产列示。

本基金持有的其他金融资产分类为应收款项，包括银行存款、买入返售金融资产和其他各类应收款项等。应收款项是指在活跃市场中没有报价、回收金额固定或可确定的非衍生金融资产。

(2) 金融负债的分类

金融负债于初始确认时分类为：以公允价值计量且其变动计入当期损益的金融负债及其他金融负债。本基金目前暂无金融负债分类为以公允价值计量且其变动计入当期损益的金融负债。本基金持有的其他金融负债包括卖出回购金融资产款和其他各类应付款项等。

7.4.4.4 金融资产和金融负债的初始确认、后续计量和终止确认

新金融工具准则

金融资产或金融负债在初始确认时以公允价值计量。对于以公允价值计量且其变动计入当期损益的金融资产和金融负债，相关交易费用计入当期损益；对于支付的价款中包含的债券或资产支持证券起息日或上次除息日至购买日止的利息，确认为应计利息，包含在交易性金融资产的账面价值中。对于其他类别的金融资产和金融负债，相关交易费用计入初始确认金额。

对于以公允价值计量且其变动计入当期损益的金融资产，按照公允价值进行后续计量；对于应收款项和其他金融负债采用实际利率法，以摊余成本进行后续计量。

本基金对于以摊余成本计量的金融资产，以预期信用损失为基础确认损失准备。

本基金考虑有关过去事项、当前状况以及对未来经济状况的预测等合理且有依据的信息，以发生违约的风险为权重，计算合同应收的现金流量与预期能收到的现金流量之间差额的现值的概率加权金额，确认预期信用损失。

于每个资产负债表日，本基金对于处于不同阶段的金融工具的预期信用损失分别进行计量。金融工具自初始确认后信用风险未显著增加的，处于第一阶段，本基金按照未来 12 个月内的预期信用损失计量损失准备；金融工具自初始确认后信用风险已显著增加但尚未发生信用减值的，处于第二阶段，本基金按照该工具整个存续期的预期信用损失计量损失准备；金融工具自初始确认后已经发生信用减值的，处于第三阶段，本基金按照该工具整个存续期的预期信用损失计量损失准备。

对于在资产负债表日具有较低信用风险的金融工具，本基金假设其信用风险自初始确认后并未显著增加，认定为处于第一阶段的金融工具，按照未来 12 个月内的预期信用损失计量损失准备。

本基金对于处于第一阶段和第二阶段的金融工具，按照其未扣除减值准备的账面余额和实际利率计算利息收入。对于处于第三阶段的金融工具，按照其账面余额减已计提减值准备后的摊余成本和实际利率计算利息收入。

本基金将计提或转回的损失准备计入当期损益。

金融资产满足下列条件之一的，予以终止确认：(1) 收取该金融资产现金流量的合同权利终止；(2) 该金融资产已转移，且本基金将金融资产所有权上几乎所有的风险和报酬转移给转入方；或者(3) 该金融资产已转移，虽然本基金既没有转移也没有保留金融资产所有权上几乎所有的风险和报酬，但是放弃了对该金融资产控制。

金融资产终止确认时，其账面价值与收到的对价的差额，计入当期损益。

当金融负债的现时义务全部或部分已经解除时，终止确认该金融负债或义务已解除的部分。终止确认部分的账面价值与支付的对价之间的差额，计入当期损益。

原金融工具准则(截至 2021 年 12 月 31 日前适用的原金融工具准则)

本基金于 2022 年 1 月 1 日起执行新金融工具准则，但选择不重述比较信息。因此，比较信息继续适用本基金以前年度的如下会计政策。金融资产或金融负债于本基金成为金融工具合同的一方时，按公允价值在资产负债表内确认。以公允价值计量且其变动计入当期损益的金融资产，取得时发生的相关交易费用计入当期损益；对于支付的价款中包含的债券或资产支持证券起息日或上次除息日至购买日止的利息，单独确认为应收项目。应收款项和其他金融负债的相关交易费用计入初始确认金额。

对于以公允价值计量且其变动计入当期损益的金融资产，按照公允价值进行后续计量；对于应收款项和其他金融负债采用实际利率法，以摊余成本进行后续计量。

金融资产满足下列条件之一的，予以终止确认：(1) 收取该金融资产现金流量的合同权利终止；(2) 该金融资产已转移，且本基金将金融资产所有权上几乎所有的风险和报酬转移给转入方；或者(3) 该金融资产已转移，虽然本基金既没有转移也没有保留金融资产所有权上几乎所有的风险和报酬，但是放弃了对该金融资产控制。

金融资产终止确认时，其账面价值与收到的对价的差额，计入当期损益。

当金融负债的现时义务全部或部分已经解除时，终止确认该金融负债或义务已解除的部分。终止确认部分的账面价值与支付的对价之间的差额，计入当期损益。

7.4.4.5 金融资产和金融负债的估值原则

本基金持有的股票投资、债券投资和衍生工具按如下原则确定公允价值并进行估值：

(1) 存在活跃市场的金融工具按其估值日的市场交易价格确定公允价值；估值日无交易且最近

交易日后未发生影响公允价值计量的重大事件的，按最近交易日的市场交易价格确定公允价值。有充足证据表明估值日或最近交易日的市场交易价格不能真实反映公允价值的，应对市场交易价格进行调整，确定公允价值。与上述投资品种相同，但具有不同特征的，应以相同资产或负债的公允价值为基础，并在估值技术中考虑不同特征因素的影响。特征是指对资产出售或使用的限制等，如果该限制是针对资产持有者的，那么在估值技术中不应将该限制作为特征考虑。此外，基金管理人不应考虑因大量持有相关资产或负债所产生的溢价或折价。

(2) 当金融工具不存在活跃市场，采用在当前情况下适用并且有足够可利用数据和其他信息支持的估值技术确定公允价值。采用估值技术时，优先使用可观察输入值，只有在无法取得相关资产或负债可观察输入值或取得不切实可行的情况下，才可以使用不可观察输入值。

(3) 如经济环境发生重大变化或证券发行人发生影响金融工具价格的重大事件，应对估值进行调整并确定公允价值。

7.4.4.6 金融资产和金融负债的抵销

本基金持有的资产和承担的负债基本为金融资产和金融负债。当本基金 1) 具有抵销已确认金额的法定权利且该种法定权利现在是可执行的；且 2) 交易双方准备按净额结算时，金融资产与金融负债按抵销后的净额在资产负债表中列示。

7.4.4.7 实收基金

实收基金为对外发行基金份额所募集的总金额在扣除损益平准金分摊部分后的余额。由于申购和赎回引起的实收基金变动分别于基金申购确认日及基金赎回确认日认列。上述申购和赎回分别包括基金转换所引起的转入基金的实收基金增加和转出基金的实收基金减少。

7.4.4.8 损益平准金

损益平准金包括已实现平准金和未实现平准金。已实现平准金指在申购或赎回基金份额时，申购或赎回款项中包含的按累计未分配的已实现损益占净资产比例计算的金额。未实现平准金指在申购或赎回基金份额时，申购或赎回款项中包含的按累计未实现损益占净资产比例计算的金额。损益平准金于基金申购确认日或基金赎回确认日认列，并于期末全额转入未分配利润/(累计亏损)。

7.4.4.9 收入/(损失)的确认和计量

新金融工具准则

股票投资在持有期间应取得的现金股利扣除由上市公司代扣代缴的个人所得税后的净额确认为投资收益。债券投资和资产支持证券投资在持有期间应取得的按票面利率(对于贴现债为按发行价计算的利率)或合同利率计算的利息扣除在适用情况下由债券和资产支持证券发行企业代扣代

缴的个人所得税及由基金管理人缴纳的增值税后的净额确认为投资收益。

以公允价值计量且其变动计入当期损益的金融资产在持有期间的公允价值变动扣除按票面利率(对于贴现债为按发行价计算的利率)或合同利率计算的利息后的净额确认为公允价值变动损益;于处置时,其处置价格与初始确认金额之间的差额扣除相关交易费用及在适用情况下由基金管理人缴纳的增值税后的净额确认为投资收益,其中包括从公允价值变动损益结转的公允价值累计变动额。

应收款项在持有期间确认的利息收入按实际利率法计算,实际利率法与直线法差异较小的则按直线法计算。

原金融工具准则(截至 2021 年 12 月 31 日前适用的原金融工具准则)

本基金于 2022 年 1 月 1 日起执行新金融工具准则,但选择不重述比较信息。因此,比较信息继续适用本基金以前年度的如下会计政策。

股票投资在持有期间应取得的现金股利扣除由上市公司代扣代缴的个人所得税后的净额确认为投资收益。债券投资和资产支持证券投资在持有期间应取得的按票面利率或者发行价计算的利息扣除在适用情况下由债券和资产支持证券发行企业代扣代缴的个人所得税及由基金管理人缴纳的增值税后的净额确认为利息收入。

以公允价值计量且其变动计入当期损益的金融资产在持有期间的公允价值变动确认为公允价值变动损益;于处置时,其处置价格与初始确认金额之间的差额扣除在适用情况下由基金管理人缴纳的增值税后的净额确认为投资收益,其中包括从公允价值变动损益结转的公允价值累计变动额。

应收款项在持有期间确认的利息收入按实际利率法计算,实际利率法与直线法差异较小的则按直线法计算。

7.4.4.10 费用的确认和计量

本基金的管理人报酬、托管费和销售服务费在费用涵盖期间按基金合同约定的费率和计算方法逐日确认。

以摊余成本计量的金融负债在持有期间确认的利息支出按实际利率法计算,实际利率法与直线法差异较小的则按直线法计算。

7.4.4.11 基金的收益分配政策

本基金同一类别的每一基金份额享有同等分配权。本基金收益以现金形式分配,但基金份额持有人可选择现金红利或将现金红利按分红除权日的基金份额净值自动转为基金份额进行再投资。若期末未分配利润中的未实现部分为正数,包括基金经营活动产生的未实现损益以及基金份

额交易产生的未实现平准金等，则期末可供分配利润的金额为期末未分配利润中的已实现部分；若期末未分配利润的未实现部分为负数，则期末可供分配利润的金额为期末未分配利润，即已实现部分相抵未实现部分后的余额。

经宣告的拟分配基金收益于分红除权日从净资产转出。

7.4.4.12 分部报告

本基金以内部组织结构、管理要求、内部报告制度为依据确定经营分部，以经营分部为基础确定报告分部并披露分部信息。经营分部是指本基金内同时满足下列条件的组成部分：(1) 该组成部分能够在日常活动中产生收入、发生费用；(2) 本基金的基金管理人能够定期评价该组成部分的经营成果，以决定向其配置资源、评价其业绩；(3) 本基金能够取得该组成部分的财务状况、经营成果和现金流量等有关会计信息。如果两个或多个经营分部具有相似的经济特征，并且满足一定条件的，则合并为一个经营分部。

本基金目前以一个单一的经营分部运作，不需要披露分部信息。

7.4.4.13 其他重要的会计政策和会计估计

根据本基金的估值原则和中国证监会允许的基金行业估值实务操作，本基金确定以下类别股票投资和债券投资的公允价值时采用的估值方法及其关键假设如下：

(1) 对于证券交易所上市的股票和债券，若出现重大事项停牌或交易不活跃(包括涨跌停时的交易不活跃)等情况，本基金根据中国证监会公告[2017]13号《中国证监会关于证券投资基金估值业务的指导意见》，根据具体情况采用《关于发布中基协(AMAC)基金行业股票估值指数的通知》提供的指数收益法、市盈率法、现金流量折现法等估值技术进行估值。

(2) 对于在锁定期内的非公开发行股票、首次公开发行股票时公司股东公开发售股份、通过大宗交易取得的带限售期的股票等流通受限股票，根据中国基金业协会中基协发[2017]6号《关于发布〈证券投资基金投资流通受限股票估值指引(试行)〉的通知》之附件《证券投资基金投资流通受限股票估值指引(试行)》(以下简称“指引”)，按估值日在证券交易所上市交易的同一股票的公允价值扣除中债金融估值中心有限公司根据指引所独立提供的该流通受限股票剩余限售期对应的流动性折扣后的价值进行估值。

(3) 对于在证券交易所上市或挂牌转让的固定收益品种(可转换债券和私募债券除外)及在银行间同业市场交易的固定收益品种，根据中国证监会公告[2017]13号《中国证监会关于证券投资基金估值业务的指导意见》及《中国证券投资基金业协会估值核算工作小组关于2015年1季度固定收益品种的估值处理标准》采用估值技术确定公允价值。本基金持有的证券交易所上市或挂牌转让的固定收益品种(可转换债券和私募债券除外)，按照中证指数有限公司所独立提供的估值结

果确定公允价值。本基金持有的银行间同业市场固定收益品种按照中债金融估值中心有限公司所独立提供的估值结果确定公允价值。

7.4.5 会计政策和会计估计变更以及差错更正的说明

7.4.5.1 会计政策变更的说明

财政部于 2017 年颁布了修订后的《企业会计准则第 22 号——金融工具确认和计量》、《企业会计准则第 23 号——金融资产转移》、《企业会计准则第 24 号——套期会计》及《企业会计准则第 37 号——金融工具列报》（以下合称“新金融工具准则”），财政部、中国银行保险监督管理委员会于 2020 年 12 月 30 日发布了《关于进一步贯彻落实新金融工具相关会计准则的通知》，公募基金自 2022 年 1 月 1 日起执行新金融工具准则。此外，财政部于 2022 年颁布了《关于印发《资产管理产品相关会计处理规定》的通知》（财会[2022]14 号），中国证监会于 2022 年颁布了修订后的《证券投资基金信息披露 XBRL 模板第 3 号〈年度报告和中期报告〉》，本基金的基金管理人已采用上述准则及通知编制本基金 2022 年度财务报表，对本基金财务报表的影响列示如下：

(a) 金融工具

根据新金融工具准则的相关规定，本基金对于首次执行该准则的累积影响数调整 2022 年年初留存收益以及财务报表其他相关项目金额，2021 年度的比较财务报表未重列。于 2021 年 12 月 31 日及 2022 年 1 月 1 日，本基金均没有指定为以公允价值计量且其变动计入当期损益的金融资产。

(i) 于 2022 年 1 月 1 日，本财务报表中金融资产和金融负债按照原金融工具准则和新金融工具准则的规定进行分类和计量的结果如下：

原金融工具准则下以摊余成本计量的金融资产为银行存款、结算备付金、存出保证金、应收利息、应收证券清算款和应收申购款，金额分别为 3,845,213.41 元、177,071.12 元、16,805.05 元、197,298.39 元、786,476.18 元和 39,174.47 元。新金融工具准则下以摊余成本计量的金融资产为银行存款、结算备付金、存出保证金、其他资产-应收利息、应收清算款和应收申购款，金额分别为 3,845,585.59 元、177,150.72 元、16,812.55 元、0.00 元、786,476.18 元和 39,174.47 元。

原金融工具准则下以公允价值计量且其变动计入当期损益计量的金融资产为交易性金融资产，金额为 104,455,823.69 元。新金融工具准则下以公允价值计量且其变动计入当期损益计量的金融资产为交易性金融资产，金额为 104,652,662.80 元。

原金融工具准则下以摊余成本计量的金融负债为应付证券清算款、应付赎回款、应付管理人报酬、应付托管费、应付销售服务费、应付交易费用和其他负债-其他应付款，金额分别为 709,243.35 元、119,759.21 元、140,650.69 元、23,441.78 元、7,386.69 元、54,548.01 元和

8,002.81 元。新金融工具准则下以摊余成本计量的金融负债为应付清算款、应付赎回款、应付管理人报酬、应付托管费、应付销售服务费、其他负债-应付交易费用和其他负债-其他应付款，金额分别为 709,243.35 元、119,759.21 元、140,650.69 元、23,441.78 元、7,386.69 元、54,548.01 元和 8,002.81 元。于 2021 年 12 月 31 日，本基金持有的“银行存款”、“结算备付金”、“存出保证金”、“交易性金融资产”、“买入返售金融资产”、“卖出回购金融资产款”等对应的应计利息余额均列示在“应收利息”或“应付利息”科目中。于 2022 年 1 月 1 日，本基金根据新金融工具准则下的计量类别，将上述应计利息分别转入“银行存款”、“结算备付金”、“存出保证金”、“交易性金融资产”、“买入返售金融资产”、“卖出回购金融资产款”等科目项下列示，无期初留存收益影响。

(b) 《资产管理产品相关会计处理规定》

根据《资产管理产品相关会计处理规定》，本基金的基金管理人在编制本财务报表时调整了部分财务报表科目的列报和披露，这些调整未对本基金财务报表产生重大影响。

7.4.5.2 会计估计变更的说明

本基金本报告期末未发生会计估计变更。

7.4.5.3 差错更正的说明

本基金在本报告期间无须说明的会计差错更正。

7.4.6 税项

根据财政部、国家税务总局财税[2002]128 号《关于开放式证券投资基金有关税收问题的通知》、财税[2008]1 号《关于企业所得税若干优惠政策的通知》、财税[2012]85 号《关于实施上市公司股息红利差别化个人所得税政策有关问题的通知》、财税[2015]101 号《关于上市公司股息红利差别化个人所得税政策有关问题的通知》、财税[2016]36 号《关于全面推开营业税改征增值税试点的通知》、财税[2016]46 号《关于进一步明确全面推开营改增试点金融业有关政策的通知》、财税[2016]70 号《关于金融机构同业往来等增值税政策的补充通知》、财税[2016]140 号《关于明确金融 房地产开发 教育辅助服务等增值税政策的通知》、财税[2017]2 号《关于资管产品增值税政策有关问题的补充通知》、财税[2017]56 号《关于资管产品增值税有关问题的通知》、财税[2017]90 号《关于租入固定资产进项税额抵扣等增值税政策的通知》及其他相关财税法规和实务操作，主要税项列示如下：

(1) 资管产品运营过程中发生的增值税应税行为，以资管产品管理人为增值税纳税人。资管产品管理人运营资管产品过程中发生的增值税应税行为，暂适用简易计税方法，按照 3% 的征收率缴纳增值税。对资管产品在 2018 年 1 月 1 日前运营过程中发生的增值税应税行为，未缴纳增值税的，

不再缴纳；已缴纳增值税的，已纳税额从资管产品管理人以后月份的增值税应纳税额中抵减。

对证券投资基金管理人运用基金买卖股票、债券的转让收入免征增值税，对国债、地方政府债以及金融同业往来利息收入亦免征增值税。资管产品管理人运营资管产品提供的贷款服务，以 2018 年 1 月 1 日起产生的利息及利息性质的收入为销售额。

(2)对基金从证券市场中取得的收入，包括买卖股票、债券的差价收入，股票的股息、红利收入，债券的利息收入及其他收入，暂不征收企业所得税。

(3)对基金取得的企业债券利息收入，应由发行债券的企业在向基金支付利息时代扣代缴 20% 的个人所得税。对基金从上市公司取得的股息红利所得，持股期限在 1 个月以内(含 1 个月)的，其股息红利所得全额计入应纳税所得额；持股期限在 1 个月以上至 1 年(含 1 年)的，暂减按 50% 计入应纳税所得额；持股期限超过 1 年的，暂免征收个人所得税。对基金持有的上市公司限售股，解禁后取得的股息、红利收入，按照上述规定计算纳税，持股时间自解禁日起计算；解禁前取得的股息、红利收入继续暂减按 50% 计入应纳税所得额。上述所得统一适用 20% 的税率计征个人所得税。(4)基金卖出股票按 0.1% 的税率缴纳股票交易印花税，买入股票不征收股票交易印花税。

(5)本基金的城市维护建设税、教育费附加和地方教育附加等税费按照实际缴纳增值税额的适用比例计算缴纳。

7.4.7 重要财务报表项目的说明

7.4.7.1 银行存款

单位：人民币元

项目	本期末 2022 年 12 月 31 日	上年度末 2021 年 12 月 31 日
活期存款	2,492,829.22	3,845,213.41
等于：本金	2,492,670.89	3,845,213.41
加：应计利息	158.33	-
减：坏账准备	-	-
定期存款	-	-
等于：本金	-	-
加：应计利息	-	-
减：坏账准备	-	-
其中：存款期限 1 个月以内	-	-
存款期限 1-3 个月	-	-
存款期限 3 个月以上	-	-
其他存款	-	-
等于：本金	-	-
加：应计利息	-	-
减：坏账准备	-	-
合计	2,492,829.22	3,845,213.41

7.4.7.2 交易性金融资产

单位：人民币元

项目		本期末 2022 年 12 月 31 日			
		成本	应计利息	公允价值	公允价值变动
股票		59,550,439.33	-	57,088,255.03	-2,462,184.30
贵金属投资-金交所黄金合约		-	-	-	-
债券	交易所市场	15,317,655.41	88,403.79	14,150,270.95	-1,255,788.25
	银行间市场	-	-	-	-
	合计	15,317,655.41	88,403.79	14,150,270.95	-1,255,788.25
资产支持证券		-	-	-	-
基金		-	-	-	-
其他		-	-	-	-
合计		74,868,094.74	88,403.79	71,238,525.98	-3,717,972.55
项目		上年度末 2021 年 12 月 31 日			
		成本	应计利息	公允价值	公允价值变动
股票		77,807,438.29	-	85,801,773.71	7,994,335.42
贵金属投资-金交所黄金合约		-	-	-	-
债券	交易所市场	18,188,875.96	-	18,654,049.98	465,174.02
	银行间市场	-	-	-	-
	合计	18,188,875.96	-	18,654,049.98	465,174.02
资产支持证券		-	-	-	-
基金		-	-	-	-
其他		-	-	-	-
合计		95,996,314.25	-	104,455,823.69	8,459,509.44

7.4.7.3 衍生金融资产/负债

无余额。

7.4.7.4 买入返售金融资产

无余额。

7.4.7.5 债权投资

无。

7.4.7.6 其他债权投资

无。

7.4.7.7 其他权益工具投资

无。

7.4.7.8 其他资产

单位：人民币元

项目	本期末 2022 年 12 月 31 日	上年度末 2021 年 12 月 31 日
应收利息	-	197,298.39
其他应收款	-	-
待摊费用	-	-
合计	-	197,298.39

7.4.7.9 其他负债

单位：人民币元

项目	本期末 2022 年 12 月 31 日	上年度末 2021 年 12 月 31 日
应付券商交易单元保证金	-	-
应付赎回费	4.51	112.78
应付证券出借违约金	-	-
应付交易费用	33,987.74	54,548.01
其中：交易所市场	33,987.74	54,548.01
银行间市场	-	-
应付利息	-	-
预提费用	184,500.00	144,500.00
其他	7,890.03	7,890.03
合计	226,382.28	207,050.82

7.4.7.10 实收基金

金额单位：人民币元

长盛创新先锋混合 A

项目	本期 2022 年 1 月 1 日至 2022 年 12 月 31 日	
	基金份额（份）	账面金额
上年度末	49,821,276.93	49,821,276.93
本期申购	5,518,904.73	5,518,904.73
本期赎回（以“-”号填列）	-9,502,909.29	-9,502,909.29
基金拆分/份额折算前	-	-
基金拆分/份额折算调整	-	-
本期申购	-	-
本期赎回（以“-”号填列）	-	-
本期末	45,837,272.37	45,837,272.37

长盛创新先锋混合 C

项目	本期 2022 年 1 月 1 日至 2022 年 12 月 31 日	
	基金份额（份）	账面金额
上年度末	5,189,812.46	5,189,812.46
本期申购	3,085,471.59	3,085,471.59

本期赎回（以“-”号填列）	-8,070,401.73	-8,070,401.73
基金拆分/份额折算前	-	-
基金拆分/份额折算调整	-	-
本期申购	-	-
本期赎回（以“-”号填列）	-	-
本期末	204,882.32	204,882.32

注：申购含转换入，赎回含转换出。

7.4.7.11 其他综合收益

无。

7.4.7.12 未分配利润

单位：人民币元

长盛创新先锋混合 A

项目	已实现部分	未实现部分	未分配利润合计
本期期初	88,565,501.15	-40,263,382.64	48,302,118.51
本期利润	-7,234,305.70	-10,529,420.72	-17,763,726.42
本期基金份额交易产生的变动数	-6,911,387.43	3,667,648.81	-3,243,738.62
其中：基金申购款	9,715,966.38	-5,522,270.42	4,193,695.96
基金赎回款	-16,627,353.81	9,189,919.23	-7,437,434.58
本期已分配利润	-	-	-
本期末	74,419,808.02	-47,125,154.55	27,294,653.47

长盛创新先锋混合 C

项目	已实现部分	未实现部分	未分配利润合计
本期期初	9,192,024.13	-4,194,919.72	4,997,104.41
本期利润	-208,177.15	-1,648,061.27	-1,856,238.42
本期基金份额交易产生的变动数	-8,656,010.82	5,632,561.32	-3,023,449.50
其中：基金申购款	5,412,819.93	-2,699,285.88	2,713,534.05
基金赎回款	-14,068,830.75	8,331,847.20	-5,736,983.55
本期已分配利润	-	-	-
本期末	327,836.16	-210,419.67	117,416.49

7.4.7.13 存款利息收入

单位：人民币元

项目	本期 2022年1月1日至2022年12月31日	上年度可比期间 2021年1月1日至2021年12月31日
活期存款利息收入	16,984.62	13,601.79
定期存款利息收入	-	-
其他存款利息收入	-	-
结算备付金利息收入	1,375.94	3,251.85
其他	194.73	297.66

合计	18,555.29	17,151.30
----	-----------	-----------

7.4.7.14 股票投资收益

7.4.7.14.1 股票投资收益项目构成

单位：人民币元

项目	本期 2022年1月1日至2022年12月31日	上年度可比期间 2021年1月1日至2021年12月31日
股票投资收益——买卖股票差价收入	-6,607,265.86	25,123,203.76
股票投资收益——赎回差价收入	-	-
股票投资收益——申购差价收入	-	-
股票投资收益——证券出借差价收入	-	-
合计	-6,607,265.86	25,123,203.76

7.4.7.14.2 股票投资收益——买卖股票差价收入

单位：人民币元

项目	本期 2022年1月1日至2022年12月31日	上年度可比期间 2021年1月1日至2021年12月31日
卖出股票成交总额	101,912,709.06	213,325,177.77
减：卖出股票成本总额	108,250,975.79	188,201,974.01
减：交易费用	268,999.13	-
买卖股票差价收入	-6,607,265.86	25,123,203.76

7.4.7.15 债券投资收益

7.4.7.15.1 债券投资收益项目构成

单位：人民币元

项目	本期 2022年1月1日至2022年12月31日	上年度可比期间 2021年1月1日至2021年12月31日
债券投资收益——利息收入	205,125.43	-
债券投资收益——买卖债券（债转股及债券到期兑付）差价收入	235,912.76	3,998,530.29

债券投资收益——赎回 差价收入		
债券投资收益——申购 差价收入		
合计	441,038.19	3,998,530.29

7.4.7.15.2 债券投资收益——买卖债券差价收入

单位：人民币元

项目	本期 2022年1月1日至2022年12月31 日	上年度可比期间 2021年1月1日至2021年12月31 日
卖出债券（债转股及债券 到期兑付）成交总额	20,202,384.31	61,852,601.06
减：卖出债券（债转股及 债券到期兑付）成本总额	19,646,431.85	57,567,629.21
减：应计利息总额	319,720.30	286,441.56
减：交易费用	319.40	-
买卖债券差价收入	235,912.76	3,998,530.29

7.4.7.16 资产支持证券投资收益

无。

7.4.7.17 贵金属投资收益

无。

7.4.7.18 衍生工具收益

无。

7.4.7.19 股利收益

单位：人民币元

项目	本期 2022年1月1日至2022年12月 31日	上年度可比期间 2021年1月1日至2021年12月 31日
股票投资产生的股利 收益	422,600.15	948,175.14
其中：证券出借权益补 偿收入	-	-
基金投资产生的股利 收益	-	-
合计	422,600.15	948,175.14

7.4.7.20 公允价值变动收益

单位：人民币元

项目名称	本期	上年度可比期间
------	----	---------

	2022 年 1 月 1 日至 2022 年 12 月 31 日	2021 年 1 月 1 日至 2021 年 12 月 31 日
1. 交易性金融资产	-12,177,481.99	-6,275,912.17
股票投资	-10,456,519.72	-5,068,680.30
债券投资	-1,720,962.27	-1,207,231.87
资产支持证券投资	-	-
基金投资	-	-
贵金属投资	-	-
其他	-	-
2. 衍生工具	-	-
权证投资	-	-
3. 其他	-	-
减：应税金融商品公允价值 变动产生的预估增值税	-	-
合计	-12,177,481.99	-6,275,912.17

7.4.7.21 其他收入

单位：人民币元

项目	本期 2022 年 1 月 1 日至 2022 年 12 月 31 日	上年度可比期间 2021 年 1 月 1 日至 2021 年 12 月 31 日
基金赎回费收入	7,843.41	34,167.32
基金转换费收入	6,755.95	1,621.14
合计	14,599.36	35,788.46

注：1. 本基金的赎回费率按持有期间递减，不低于赎回费总额的 25% 归入基金资产。

2. 本基金的转换费由申购补差费和转出基金的赎回费两部分构成，其中不低于转出基金的赎回费的 25% 归入转出基金的基金资产。

7.4.7.22 信用减值损失

无。

7.4.7.23 其他费用

单位：人民币元

项目	本期 2022 年 1 月 1 日至 2022 年 12 月 31 日	上年度可比期间 2021 年 1 月 1 日至 2021 年 12 月 31 日
审计费用	60,000.00	60,000.00
信息披露费	120,000.00	80,000.00
证券出借违约金	-	-
银行费用	4,290.75	6,059.68
账户维护费	18,000.00	13,500.00
交易费用	-	586,408.06
合计	202,290.75	745,967.74

7.4.8 或有事项、资产负债表日后事项的说明

7.4.8.1 或有事项

无。

7.4.8.2 资产负债表日后事项

无。

7.4.9 关联方关系

关联方名称	与本基金的关系
长盛基金管理有限公司（“长盛基金公司”）	基金管理人、注册登记机构、基金销售机构
中国银行股份有限公司（“中国银行”）	基金托管人、基金销售机构
国元证券股份有限公司（“国元证券”）	基金管理人的股东、基金销售机构
新加坡星展银行有限公司（“星展银行”）	基金管理人的股东
安徽省投资集团控股有限公司	基金管理人的股东
安徽省信用融资担保集团有限公司	基金管理人的股东
长盛创富资产管理有限公司（“长盛创富”）	基金管理人的全资子公司
长盛基金（香港）有限公司	基金管理人的全资子公司

注：下述关联交易均在正常业务范围内按一般商业条款订立。

7.4.10 本报告期及上年度可比期间的关联方交易

7.4.10.1 通过关联方交易单元进行的交易

无。

7.4.10.2 关联方报酬

7.4.10.2.1 基金管理费

单位：人民币元

项目	本期 2022年1月1日至2022年12 月31日	上年度可比期间 2021年1月1日至2021年 12月31日
当期发生的基金应支付的管理费	1,300,433.23	1,341,536.90
其中：支付销售机构的客户维护费	560,633.11	582,628.77

注：支付基金管理人长盛基金公司的管理人报酬按前一日基金资产净值 1.50%的年费率计提，逐日累计至每月月底，按月支付。其计算公式为：

日管理人报酬 = 前一日基金资产净值 × 1.50% / 当年天数。

7.4.10.2.2 基金托管费

单位：人民币元

项目	本期 2022年1月1日至2022年12 月31日	上年度可比期间 2021年1月1日至2021年 12月31日
----	---------------------------------	--------------------------------------

	月 31 日	12 月 31 日
当期发生的基金应支付的托管费	216,738.76	223,589.44

注：支付基金托管人中国银行的托管费按前一日基金资产净值 0.25%的年费率计提，逐日累计至每月月底，按月支付。其计算公式为：

$$\text{日托管费} = \text{前一日基金资产净值} \times 0.25\% / \text{当年天数}。$$

7.4.10.2.3 销售服务费

单位：人民币元

获得销售服务费的各关联方 名称	本期 2022 年 1 月 1 日至 2022 年 12 月 31 日		
	当期发生的基金应支付的销售服务费		
	长盛创新先锋混合 A	长盛创新先锋混合 C	合计
长盛基金公司	-	7,607.08	7,607.08
合计	-	7,607.08	7,607.08
获得销售服务费的各关联方 名称	上年度可比期间 2021 年 1 月 1 日至 2021 年 12 月 31 日		
	当期发生的基金应支付的销售服务费		
	长盛创新先锋混合 A	长盛创新先锋混合 C	合计
长盛基金公司	-	-	-
合计	-	-	-

注：支付基金销售机构的销售服务费按前一日 C 类基金资产净值 0.80%的年费率计提，逐日累计至每月月底，按月支付给长盛基金公司，再由长盛基金公司计算并支付给各基金销售机构。其计算公式为：

$$\text{日销售服务费} = \text{前一日 C 类基金资产净值} \times 0.80\% / \text{当年天数}。$$

7.4.10.3 与关联方进行银行间同业市场的债券(含回购)交易

无。

7.4.10.4 报告期内转融通证券出借业务发生重大关联交易事项的说明

7.4.10.4.1 与关联方通过约定申报方式进行的适用固定期限费率的证券出借业务的情况

无。

7.4.10.4.2 与关联方通过约定申报方式进行的适用市场化期限费率的证券出借业务的情况

无。

7.4.10.5 各关联方投资本基金的情况

7.4.10.5.1 报告期内基金管理人运用固有资金投资本基金的情况

无。

7.4.10.5.2 报告期末除基金管理人之外的其他关联方投资本基金的情况

无。

7.4.10.6 由关联方保管的银行存款余额及当期产生的利息收入

单位：人民币元

关联方名称	本期 2022年1月1日至2022年12月31日		上年度可比期间 2021年1月1日至2021年12月31日	
	期末余额	当期利息收入	期末余额	当期利息收入
中国银行	2,492,829.22	16,984.62	3,845,213.41	13,601.79
合计	2,492,829.22	16,984.62	3,845,213.41	13,601.79

注：本基金的银行存款由基金托管人中国银行保管，按银行同业利率计息。

7.4.10.7 本基金在承销期内参与关联方承销证券的情况

无。

7.4.10.8 其他关联交易事项的说明

无。

7.4.11 利润分配情况

无。

7.4.12 期末（2022年12月31日）本基金持有的流通受限证券

7.4.12.1 因认购新发/增发证券而于期末持有的流通受限证券

无。

7.4.12.2 期末持有的暂时停牌等流通受限股票

无。

7.4.12.3 期末债券正回购交易中作为抵押的债券

7.4.12.3.1 银行间市场债券正回购

无。

7.4.12.3.2 交易所市场债券正回购

无。

7.4.12.4 期末参与转融通证券出借业务的证券

无。

7.4.13 金融工具风险及管理

7.4.13.1 风险管理政策和组织架构

本基金是一只进行主动投资的混合型证券投资基金，属于中等风险品种。本基金投资的金融工具主要包括股票投资、债券投资及权证投资。本基金在日常经营活动中面临的与这些金融工具相关的风险主要包括信用风险、流动性风险及市场风险。本基金的基金管理人从事风险管理的主要目标是争取将以上风险控制在限定的范围之内，使本基金在风险和收益之间取得最佳的平衡以实现“风险和收益高于保本基金而低于平衡型基金，谋求稳定和可持续的绝对收益”的风险收益目标。

本基金的基金管理人奉行全面风险管理体系的建设，建立了以风险控制管理委员会为核心的、由风险控制管理委员会、风险控制委员会、监察稽核部与风险管理部、相关业务部门构成的四级风险管理架构体系。本基金的基金管理人在董事会下设立风险控制管理委员会，负责制定风险管理的宏观政策，审议通过风险控制的总体措施等；在管理层层面设立风险控制委员会，讨论和制定公司日常经营过程中风险防范和控制措施；在业务操作层面风险管理职责主要由监察稽核部与风险管理部负责，协调并与各部门合作完成运作风险管理以及进行投资风险分析与绩效评估。

本基金的基金管理人对于金融工具的风险管理方法主要是通过定性分析和定量分析的方法去估测各种风险产生的可能损失。从定性分析的角度出发，判断风险损失的严重程度和出现同类风险损失的频度。而从定量分析的角度出发，根据本基金的投资目标，结合基金资产所运用金融工具特征通过特定的风险量化指标、模型，日常的量化报告，确定风险损失的限度和相应置信程度，及时可靠地对各种风险进行监督、检查和评估，并通过相应决策，将风险控制在可承受的范围内。

7.4.13.2 信用风险

信用风险是指基金在交易过程中因交易对手未履行合约责任，或者基金所投资证券之发行人出现违约、拒绝支付到期本息等情况，导致基金资产损失和收益变化的风险。

本基金的基金管理人在交易前对交易对手的资信状况进行了充分的评估。本基金的活期银行存款存放在本基金的托管人中国银行，因而与银行存款相关的信用风险不重大。本基金在交易所进行的交易均以中国证券登记结算有限责任公司为交易对手完成证券交收和款项清算，违约风险可能性很小；在银行间同业市场进行交易前均对交易对手进行信用评估并对证券交割方式进行限制以控制相应的信用风险。

本基金的基金管理人建立了信用风险管理流程，通过对投资品种信用等级评估来控制证券发行人的信用风险，且通过分散化投资以分散信用风险。

于 2022 年 12 月 31 日，本基金持有的除国债、央行票据和政策性金融债以外的债券和资产支

持证券占基金资产净值的比例为 13.72%（2021 年 12 月 31 日：3.65%）。

7.4.13.3 流动性风险

流动性风险是指基金在履行与金融负债有关的义务时遇到资金短缺的风险。本基金的流动性风险一方面来自于基金份额持有人可随时要求赎回其持有的基金份额，另一方面来自于投资品种所处的交易市场不活跃而带来的变现困难或因投资集中而无法在市场出现剧烈波动的情况下以合理的价格变现。

针对兑付赎回资金的流动性风险，本基金的基金管理人每日对本基金的申购赎回情况进行严密监控并预测流动性需求，保持基金投资组合中的可用现金头寸与之相匹配。本基金的基金管理人在基金合同中设计了巨额赎回条款，约定在非常情况下赎回申请的处理方式，控制因开放申购赎回模式带来的流动性风险，有效保障基金持有人利益。

于 2022 年 12 月 31 日，本基金所承担的全部金融负债的合同约定到期日均为一个月以内且不计息，可赎回基金份额净值(净资产)无固定到期日且不计息，因此账面余额即为未折现的合约到期现金流量。

7.4.13.3.1 报告期内本基金组合资产的流动性风险分析

本基金的基金管理人在基金运作过程中严格按照《公开募集证券投资基金运作管理办法》及《公开募集开放式证券投资基金流动性风险管理规定》等法规的要求对本基金组合资产的流动性风险进行管理，通过独立的风险管理部门对本基金的组合持仓集中度指标、流通受限制的投资品种比例以及组合在短期内变现能力的综合指标等流动性指标进行持续的监测和分析。

本基金投资于一家公司发行的证券市值不超过基金资产净值的 10%，且本基金与由本基金的基金管理人管理的其他基金共同持有一家上市公司发行的证券不得超过该证券的 10%。本基金与由本基金的基金管理人管理的其他开放式基金共同持有一家上市公司发行的可流通股票不得超过该上市公司可流通股票的 15%，本基金与由本基金的基金管理人管理的全部投资组合持有一家上市公司发行的可流通股票，不得超过该上市公司可流通股票的 30%（完全按照有关指数构成比例进行证券投资的开放式基金及中国证监会认定的特殊投资组合不受上述比例限制）。

本基金所持部分证券在证券交易所上市，其余亦可在银行间同业市场交易，部分基金资产流通暂时受限制不能自由转让的情况参见附注 7.4.12。此外，本基金可通过卖出回购金融资产方式借入短期资金应对流动性需求，其上限一般不超过基金持有的债券投资的公允价值。本基金主动投资于流动性受限资产的市值合计不得超过基金资产净值的 15%。于 2022 年 12 月 31 日，本基金持有的流动性受限资产的估值占基金资产净值的比例符合上述要求。

本基金的基金管理人每日对基金组合资产中 7 个工作日可变现资产的可变现价值进行审慎评

估与测算，确保每日确认的净赎回申请不得超过 7 个工作日可变现资产的可变现价值。于 2022 年 12 月 31 日，本基金组合资产中 7 个工作日可变现资产的账面价值超过经确认的当日净赎回金额。

同时，本基金的基金管理人通过合理分散逆回购交易的到期日与交易对手的集中度；按照穿透原则对交易对手的财务状况、偿付能力及杠杆水平等进行必要的尽职调查与严格的准入管理，以及对不同的交易对手实施交易额度管理并进行动态调整等措施严格管理本基金从事逆回购交易的流动性风险和交易对手风险。此外，本基金的基金管理人建立了逆回购交易质押品管理制度：根据质押品的资质确定质押率水平；持续监测质押品的风险状况与价值变动以确保质押品按公允价值计算足额；并在与私募类证券资管产品及中国证监会认定的其他主体为交易对手开展逆回购交易时，可接受质押品的资质要求与基金合同约定的投资范围保持一致。

7.4.13.4 市场风险

市场风险是指基金所持金融工具的公允价值或未来现金流量因所处市场各类价格因素的变动而发生波动的风险，包括利率风险、外汇风险和其他价格风险。

7.4.13.4.1 利率风险

利率风险是指金融工具的公允价值或未来现金流量受市场利率变动而发生波动的风险。利率敏感性金融工具均面临由于市场利率上升而导致公允价值下降的风险，其中浮动利率类金融工具还面临每个付息期间结束根据市场利率重新定价时对于未来现金流影响的风险。

本基金的基金管理人定期对本基金面临的利率敏感性缺口进行监控，并通过调整投资组合的久期等方法对上述利率风险进行管理。

本基金持有及承担的大部分金融资产和金融负债不计息，因此本基金的收入及经营活动的现金流量在很大程度上独立于市场利率变化。本基金持有的利率敏感性资产主要为银行存款、结算备付金、存出保证金和债券投资等。

7.4.13.4.1.1 利率风险敞口

单位：人民币元

本期末 2022 年 12 月 31 日	1 年以内	1-5 年	5 年以上	不计息	合计
资产					
银行存款	2,492,670.89	-	-	158.33	2,492,829.22
结算备付金	68,512.73	-	-	30.80	68,543.53
存出保证金	6,974.99	-	-	3.10	6,978.09
交易性金融资产	3,990,600.90	7,468,693.86	2,602,572.40	57,176,658.82	71,238,525.98
应收申购款	-	-	-	3,914.63	3,914.63
资产总计	6,558,759.51	7,468,693.86	2,602,572.40	57,180,765.68	73,810,791.45

负债					
应付赎回款	-	-	-	14,306.92	14,306.92
应付管理人报酬	-	-	-	97,835.23	97,835.23
应付托管费	-	-	-	16,305.84	16,305.84
应付销售服务费	-	-	-	1,461.77	1,461.77
应交税费	-	-	-	274.76	274.76
其他负债	-	-	-	226,382.28	226,382.28
负债总计	-	-	-	356,566.80	356,566.80
利率敏感度缺口	6,558,759.51	7,468,693.86	2,602,572.40	56,824,198.88	73,454,224.65
上年度末 2021 年 12 月 31 日	1 年以内	1-5 年	5 年以上	不计息	合计
资产					
银行存款	3,845,213.41	-	-	-	3,845,213.41
结算备付金	177,071.12	-	-	-	177,071.12
存出保证金	16,805.05	-	-	-	16,805.05
交易性金融资产	14,701,072.40	3,908,977.58	44,000.00	85,801,773.71	104,455,823.69
应收清算款	-	-	-	786,476.18	786,476.18
应收申购款	-	-	-	39,174.47	39,174.47
其他资产	-	-	-	197,298.39	197,298.39
资产总计	18,740,161.98	3,908,977.58	44,000.00	86,824,722.75	109,517,862.31
负债					
应付清算款	-	-	-	709,243.35	709,243.35
应付赎回款	-	-	-	119,759.21	119,759.21
应付管理人报酬	-	-	-	140,650.69	140,650.69
应付托管费	-	-	-	23,441.78	23,441.78
应付销售服务费	-	-	-	7,386.69	7,386.69
应交税费	-	-	-	17.46	17.46
其他负债	-	-	-	207,050.82	207,050.82
负债总计	-	-	-	1,207,550.00	1,207,550.00
利率敏感度缺口	18,740,161.98	3,908,977.58	44,000.00	85,617,172.75	108,310,312.31

注：表中所示为本基金资产及负债的账面价值，并按照合同约定的利率重新定价日或到期日孰早者予以分类。

7.4.13.4.1.2 利率风险的敏感性分析

于 2022 年 12 月 31 日，本基金持有的交易性债券投资公允价值占基金资产净值的比例为 19.26% (2021 年 12 月 31 日：17.22%)，因此市场利率的变动对于本基金资产净值无重大影响 (2021 年 12 月 31 日：同)。

7.4.13.4.2 外汇风险

外汇风险是指金融工具的公允价值或未来现金流量因外汇汇率变动而发生波动的风险。本基金的所有资产及负债以人民币计价，因此无重大外汇风险。

7.4.13.4.3 其他价格风险

其他价格风险是指基金所持金融工具的公允价值或未来现金流量因除市场利率和外汇汇率以外的市场价格因素变动而发生波动的风险。本基金主要投资于证券交易所上市或银行间同业市场交易的股票和债券，所面临的其他价格风险来源于单个证券发行主体自身经营情况或特殊事项的影响，也可能来源于证券市场整体波动的影响。

本基金的基金管理人在构建和管理投资组合的过程中，采用“自上而下”的策略，通过对宏观经济情况及政策的分析，结合证券市场运行情况，做出资产配置及组合构建的决定；通过对单个证券的定性分析及定量分析，选择符合基金合同约定范围的投资品种进行投资。本基金的基金管理人定期结合宏观及微观环境的变化，对投资策略、资产配置、投资组合进行修正，来主动应对可能发生的市场价格风险。

本基金通过投资组合的分散化降低其他价格风险。本基金投资组合中股票投资比例为基金总资产的 30%-80%，债券、现金及其它短期金融工具为 15%-65%。其中，权证投资占基金资产净值的 0%-3%。此外，本基金的基金管理人每日对本基金所持有的证券价格实施监控，定期运用多种定量方法对基金进行风险度量。

7.4.13.4.3.1 其他价格风险敞口

金额单位：人民币元

项目	本期末 2022 年 12 月 31 日		上年度末 2021 年 12 月 31 日	
	公允价值	占基金资产净值比例 (%)	公允价值	占基金资产净值比例 (%)
交易性金融资产—股票投资	57,088,255.03	77.72	85,801,773.71	79.22
合计	57,088,255.03	77.72	85,801,773.71	79.22

7.4.13.4.3.2 其他价格风险的敏感性分析

假设	除业绩比较基准（附注 7.4.1）以外的其他市场变量保持不变		
相关风险变量的变动	对资产负债表日基金资产净值的影响金额（单位：人民币元）		
	本期末（2022 年 12 月 31 日）	上年度末（2021 年 12 月 31 日）	
分析	业绩比较基准（附注 7.4.1）上升 5%	4,486,715.89	7,074,060.60
	业绩比较基准（附注 7.4.1）下降 5%	-4,486,715.89	-7,074,060.60

7.4.14 公允价值

7.4.14.1 金融工具公允价值计量的方法

公允价值计量结果所属的层次，由对公允价值计量整体而言具有重要意义的输入值所属的最低层次决定：

第一层次：相同资产或负债在活跃市场上未经调整的报价。

第二层次：除第一层次输入值外相关资产或负债直接或间接可观察的输入值。

第三层次：相关资产或负债的不可观察输入值。

7.4.14.2 持续的以公允价值计量的金融工具

7.4.14.2.1 各层次金融工具的公允价值

单位：人民币元

公允价值计量结果所属的层次	本期末 2022 年 12 月 31 日	上年度末 2021 年 12 月 31 日
第一层次	67,166,869.51	89,541,870.87
第二层次	4,071,656.47	14,789,240.47
第三层次	-	124,712.35
合计	71,238,525.98	104,455,823.69

7.4.14.2.2 公允价值所属层次间的重大变动

本基金以导致各层次之间转换的事项发生日为确认各层次之间转换的时点。对于证券交易所上市的股票和债券，若出现重大事项停牌、交易不活跃（包括涨跌停时的交易不活跃）、或属于非公开发行等情况，本基金不会于停牌日至交易恢复活跃日期间、交易不活跃期间及限售期间将相关股票和债券的公允价值列入第一层次；并根据估值调整中采用的不可观察输入值对于公允价值的影响程度，确定相关股票和债券的公允价值应属第二层次还是第三层次。

7.4.14.2.3 第三层次公允价值余额及变动情况

7.4.14.2.3.1 第三层次公允价值余额及变动情况

项目	本期 2022 年 1 月 1 日至 2022 年 12 月 31 日		
	交易性金融资产		合计
	债券投资	股票投资	
期初余额	-	124,712.35	124,712.35
当期购买	-	-	-
当期出售/结算	-	-	-

转入第三层次	-	-	-
转出第三层次	-	107,843.15	107,843.15
当期利得或损失总额	-	-16,869.20	-16,869.20
其中：计入损益的利得或损失	-	-16,869.20	-16,869.20
计入其他综合收益的利得或损失	-	-	-
期末余额	-	-	-
期末仍持有的第三层次金融资产计入本期损益的未实现利得或损失的变动——公允价值变动损益	-	-	-
项目	上年度可比同期 2021年1月1日至2021年12月31日		
	交易性金融资产		合计
	债券投资	股票投资	
期初余额	-	-	-
当期购买	-	-	-
当期出售/结算	-	-	-
转入第三层次	-	37,920.80	37,920.80
转出第三层次	-	-	-
当期利得或损失总额	-	86,791.55	86,791.55
其中：计入损益的利得或损失	-	86,791.55	86,791.55
计入其他综合收益的利得或损失	-	-	-
期末余额	-	124,712.35	124,712.35
期末仍持有的第三层次金融资产计入本期损益的未实现利得或损失的变动——公允价值变动损益	-	86,791.55	86,791.55

注：于 2022 年 12 月 31 日，本基金持有的第三层次的交易性金融资产均为证券交易所上市交易但尚在限售期内的股票投资。于 2022 年度，本基金从第三层次转出的交易性金融资产均为限售期结束可正常交易的股票投资。

计入损益的利得或损失分别计入利润表中的公允价值变动损益、投资收益等项目。

7.4.14.2.3.2 使用重要不可观察输入值的第三层次公允价值计量的情况

单位：人民币元

项目	本期末公允	采用的估	不可观察输入值
----	-------	------	---------

	价值	值技术	名称	范围/加权平均值	与公允价值之间的关系
限售股票	-	平均价格 亚式期权 模型	预期年化波动率	-	负相关
项目	上年度末公 允价值	采用的估 值技术	不可观察输入值		
			名称	范围/加权平均值	与公允价值之间的关系
限售股票	124,712.35	平均价格 亚式期权 模型	预期年化波动率	0.303442-0.426557	负相关

7.4.14.3 非持续的以公允价值计量的金融工具的说明

于 2022 年 12 月 31 日，本基金未持有非持续的以公允价值计量的金融资产(2021 年 12 月 31 日：同)。

7.4.14.4 不以公允价值计量的金融工具的相关说明

不以公允价值计量的金融资产和负债主要包括应收款项和其他金融负债，其账面价值与公允价值相差很小。

7.4.15 有助于理解和分析会计报表需要说明的其他事项

截至资产负债表日本基金无需要说明的其他重要事项。

§ 8 投资组合报告

8.1 期末基金资产组合情况

金额单位：人民币元

序号	项目	金额	占基金总资产的比例 (%)
1	权益投资	57,088,255.03	77.34
	其中：股票	57,088,255.03	77.34
2	基金投资	-	-
3	固定收益投资	14,150,270.95	19.17
	其中：债券	14,150,270.95	19.17
	资产支持证券	-	-
4	贵金属投资	-	-
5	金融衍生品投资	-	-
6	买入返售金融资产	-	-
	其中：买断式回购的买入返售金融资产	-	-
7	银行存款和结算备付金合计	2,561,372.75	3.47
8	其他各项资产	10,892.72	0.01

9	合计	73,810,791.45	100.00
---	----	---------------	--------

8.2 报告期末按行业分类的股票投资组合

8.2.1 报告期末按行业分类的境内股票投资组合

金额单位：人民币元

代码	行业类别	公允价值（元）	占基金资产净值比例（%）
A	农、林、牧、渔业	-	-
B	采矿业	3,070,206.00	4.18
C	制造业	52,494,742.39	71.47
D	电力、热力、燃气及水生产和供应业	-	-
E	建筑业	-	-
F	批发和零售业	-	-
G	交通运输、仓储和邮政业	-	-
H	住宿和餐饮业	-	-
I	信息传输、软件和信息技术服务业	1,523,306.64	2.07
J	金融业	-	-
K	房地产业	-	-
L	租赁和商务服务业	-	-
M	科学研究和技术服务业	-	-
N	水利、环境和公共设施管理业	-	-
O	居民服务、修理和其他服务业	-	-
P	教育	-	-
Q	卫生和社会工作	-	-
R	文化、体育和娱乐业	-	-
S	综合	-	-
	合计	57,088,255.03	77.72

8.2.2 报告期末按行业分类的港股通投资股票投资组合

本基金本报告期末未持有港股通投资股票。

8.3 期末按公允价值占基金资产净值比例大小排序的所有股票投资明细

金额单位：人民币元

序号	股票代码	股票名称	数量（股）	公允价值（元）	占基金资产净值比例（%）
1	603596	伯特利	78,200	6,240,360.00	8.50
2	603606	东方电缆	83,000	5,629,890.00	7.66
3	603658	安图生物	54,900	3,395,565.00	4.62
4	300760	迈瑞医疗	10,000	3,159,700.00	4.30
5	300124	汇川技术	44,000	3,058,000.00	4.16
6	603063	禾望电气	74,000	2,063,120.00	2.81
7	603290	斯达半导	6,000	1,975,800.00	2.69

8	002709	天赐材料	44,900	1,969,314.00	2.68
9	600760	中航沈飞	33,100	1,940,653.00	2.64
10	601225	陕西煤业	102,300	1,900,734.00	2.59
11	688116	天奈科技	24,234	1,869,410.76	2.55
12	688323	瑞华泰	73,223	1,741,242.94	2.37
13	300394	天孚通信	62,200	1,576,770.00	2.15
14	688733	壹石通	41,189	1,551,589.63	2.11
15	300395	菲利华	28,000	1,540,000.00	2.10
16	002487	大金重工	36,800	1,522,416.00	2.07
17	300628	亿联网络	22,200	1,345,098.00	1.83
18	688047	龙芯中科	15,649	1,337,207.05	1.82
19	603728	鸣志电器	37,900	1,263,207.00	1.72
20	603345	安井食品	7,400	1,197,912.00	1.63
21	300316	晶盛机电	18,600	1,182,216.00	1.61
22	601890	亚星锚链	105,200	928,916.00	1.26
23	688575	亚辉龙	45,244	889,044.60	1.21
24	603517	绝味食品	14,000	855,260.00	1.16
25	600188	兖矿能源	22,900	768,982.00	1.05
26	600941	中国移动	11,300	764,671.00	1.04
27	688180	君实生物	12,036	753,453.60	1.03
28	601100	恒立液压	11,900	751,485.00	1.02
29	000513	丽珠集团	22,000	714,560.00	0.97
30	000629	钒钛股份	148,600	702,878.00	0.96
31	688187	时代电气	11,277	615,385.89	0.84
32	688143	长盈通	10,428	486,153.36	0.66
33	601728	中国电信	96,800	405,592.00	0.55
34	601088	中国神华	14,500	400,490.00	0.55
35	688262	国芯科技	8,444	353,043.64	0.48
36	300115	长盈精密	16,400	169,412.00	0.23
37	001301	尚太科技	1,164	68,722.56	0.09

8.4 报告期内股票投资组合的重大变动

8.4.1 累计买入金额超出期初基金资产净值 2%或前 20 名的股票明细

金额单位：人民币元

序号	股票代码	股票名称	本期累计买入金额	占期初基金资产净值比例(%)
1	688733	壹石通	5,278,117.63	4.87
2	688116	天奈科技	4,353,289.02	4.02
3	002709	天赐材料	3,101,904.00	2.86
4	603606	东方电缆	3,003,788.00	2.77
5	603728	鸣志电器	2,947,071.00	2.72
6	300124	汇川技术	2,944,474.00	2.72
7	603658	安图生物	2,850,903.00	2.63
8	603596	伯特利	2,815,901.00	2.60

9	603063	禾望电气	2,499,939.00	2.31
10	600760	中航沈飞	2,157,670.00	1.99
11	603290	斯达半导	2,064,410.00	1.91
12	002487	大金重工	2,055,441.00	1.90
13	601225	陕西煤业	1,999,667.00	1.85
14	688029	南微医学	1,874,864.61	1.73
15	688323	瑞华泰	1,872,700.57	1.73
16	300394	天孚通信	1,857,912.00	1.72
17	601012	隆基绿能	1,680,443.00	1.55
18	601890	亚星锚链	1,651,400.00	1.52
19	300395	菲利华	1,577,018.00	1.46
20	605376	博迁新材	1,497,992.00	1.38

8.4.2 累计卖出金额超期初基金资产净值 2%或前 20 名的股票明细

金额单位：人民币元

序号	股票代码	股票名称	本期累计卖出金额	占期初基金资产净值比例 (%)
1	603596	伯特利	7,545,088.00	6.97
2	600036	招商银行	5,400,256.96	4.99
3	603606	东方电缆	4,546,403.00	4.20
4	600132	重庆啤酒	4,226,435.00	3.90
5	601799	星宇股份	4,101,062.00	3.79
6	002475	立讯精密	3,974,204.00	3.67
7	688733	壹石通	3,906,919.94	3.61
8	300750	宁德时代	3,645,478.00	3.37
9	603728	鸣志电器	2,632,787.00	2.43
10	601012	隆基绿能	2,556,237.00	2.36
11	688116	天奈科技	2,537,082.61	2.34
12	605305	中际联合	2,534,265.60	2.34
13	600660	福耀玻璃	2,275,022.00	2.10
14	688065	凯赛生物	2,201,822.58	2.03
15	603501	韦尔股份	2,138,230.00	1.97
16	300628	亿联网络	1,937,762.00	1.79
17	688029	南微医学	1,909,797.76	1.76
18	002036	联创电子	1,899,575.00	1.75
19	601899	紫金矿业	1,752,180.00	1.62
20	605376	博迁新材	1,716,684.00	1.58

8.4.3 买入股票的成本总额及卖出股票的收入总额

单位：人民币元

买入股票成本（成交）总额	89,993,976.83
卖出股票收入（成交）总额	101,912,709.06

注：本项中 8.4.1、8.4.2、8.4.3 表中的“买入金额”（或“买入股票成本”）、“卖出金额”（或“卖出股票收入”）均按买卖成交金额（成交单价乘以成交数量）填列，不考虑相关交易费用。

8.5 期末按债券品种分类的债券投资组合

金额单位：人民币元

序号	债券品种	公允价值	占基金资产净值比例 (%)
1	国家债券	4,071,656.47	5.54
2	央行票据	-	-
3	金融债券	-	-
	其中：政策性金融债	-	-
4	企业债券	-	-
5	企业短期融资券	-	-
6	中期票据	-	-
7	可转债（可交换债）	10,078,614.48	13.72
8	同业存单	-	-
9	其他	-	-
10	合计	14,150,270.95	19.26

8.6 期末按公允价值占基金资产净值比例大小排序的前五名债券投资明细

金额单位：人民币元

序号	债券代码	债券名称	数量（张）	公允价值	占基金资产净值比例 (%)
1	019666	22 国债 01	39,910	4,071,656.47	5.54
2	113616	韦尔转债	32,000	3,453,928.33	4.70
3	128136	立讯转债	24,446	2,663,362.23	3.63
4	118005	天奈转债	19,490	2,046,116.80	2.79
5	110062	烽火转债	13,000	1,353,802.19	1.84

8.7 期末按公允价值占基金资产净值比例大小排序的所有资产支持证券投资明细

本基金本报告期末未持有资产支持证券。

8.8 报告期末按公允价值占基金资产净值比例大小排序的前五名贵金属投资明细

本基金本报告期末未持有贵金属。

8.9 期末按公允价值占基金资产净值比例大小排序的前五名权证投资明细

本基金本报告期末未持有权证。

8.10 本基金投资股指期货的投资政策

本基金本报告期内未投资股指期货。

8.11 报告期末本基金投资的国债期货交易情况说明

8.11.1 本期国债期货投资政策

本基金本报告期内未投资国债期货。

8.11.2 本期国债期货投资评价

本基金本报告期内未投资国债期货。

8.12 投资组合报告附注

8.12.1 基金投资的前十名证券的发行主体本期是否出现被监管部门立案调查，或在报告编制日前一年内受到公开谴责、处罚的情形

安图生物

根据 2022 年 5 月 13 日中国证券监督管理委员会发布对郑州安图生物工程股份有限公司（以下简称安图生物或公司）的《关于对郑州安图生物工程股份有限公司及有关责任人予以监管警示的决定》：对郑州安图生物工程股份有限公司及时任财务总监冯超姐予以监管警示。本基金做出如下说明：

安图生物是中国最优秀的体外诊断企业之一，公司主营业务竞争力优秀，基本面良好。基于相关研究，本基金判断，公司此次监管警示，对安图生物的影响较小。今后，我们将继续加强与该公司的沟通，密切关注其制度建设与执行等公司基础性建设问题的合规性以及企业的经营状况。

除上述事项外，本报告期内基金投资的前十名证券的发行主体无被监管部门立案调查记录，无在报告编制日前一年内受到公开谴责、处罚。

8.12.2 基金投资的前十名股票是否超出基金合同规定的备选股票库

本基金投资的前十名股票，均为基金合同规定备选股票库之内的股票。

8.12.3 期末其他各项资产构成

单位：人民币元

序号	名称	金额
1	存出保证金	6,978.09
2	应收清算款	-
3	应收股利	-
4	应收利息	-
5	应收申购款	3,914.63
6	其他应收款	-
7	待摊费用	-
8	其他	-
9	合计	10,892.72

8.12.4 期末持有的处于转股期的可转换债券明细

金额单位：人民币元

序号	债券代码	债券名称	公允价值	占基金资产净值比例（%）
1	113616	韦尔转债	3,453,928.33	4.70
2	128136	立讯转债	2,663,362.23	3.63
3	118005	天奈转债	2,046,116.80	2.79
4	110062	烽火转债	1,353,802.19	1.84

8.12.5 期末前十名股票中存在流通受限情况的说明

本基金本报告期末前十名股票不存在流通受限情况。

8.12.6 投资组合报告附注的其他文字描述部分

由于四舍五入的原因，分项之和与合计项之间可能存在尾差。

§9 基金份额持有人信息

9.1 期末基金份额持有人户数及持有人结构

份额单位：份

份额级别	持有人户数 (户)	户均持有的基金份额	持有人结构			
			机构投资者		个人投资者	
			持有份额	占总份额比例 (%)	持有份额	占总份额比例 (%)
长盛创新先锋混合 A	6,559	6,988.45	1,364.67	0.00	45,835,907.70	100.00
长盛创新先锋混合 C	239	857.25	0.00	0.00	204,882.32	100.00
合计	6,798	6,772.90	1,364.67	0.00	46,040,790.02	100.00

注：对于分级基金，比例的分母采用各自级别的份额；比例的分母采用下属分级基金份额的合计数（即期末基金份额总额），户均持有的基金份额的合计数=期末基金份额总额/期末持有人户数合计数。

9.2 期末基金管理人的从业人员持有本基金的情况

项目	份额级别	持有份额总数 (份)	占基金总份额比例 (%)
基金管理人所有从业人员持有本基金	长盛创新先锋混合 A	56,394.50	0.1230
	长盛创新先锋混合 C	0.00	0.0000
	合计	56,394.50	0.1225

注：对于分级基金，比例的分母采用各自级别的份额；对于合计数，比例的分母采用下属分级基金份额的合计数。

9.3 期末基金管理人的从业人员持有本开放式基金份额总量区间情况

项目	份额级别	持有基金份额总量的数量区间 (万份)
本公司高级管理人员、基金投资和 研究部门负责人持有本开放式基金	长盛创新先锋混合 A	0
	长盛创新先锋混合 C	0
	合计	0
本基金基金经理持有本	长盛创新先锋混合 A	0~10

开放式基金	长盛创新先锋混合 C	0
	合计	0~10

§ 10 开放式基金份额变动

单位：份

项目	长盛创新先锋混合 A	长盛创新先锋混合 C
基金合同生效日 (2008 年 6 月 4 日) 基金份额总额	848,262,882.92	-
本报告期期初基金份额总额	49,821,276.93	5,189,812.46
本报告期基金总申购份额	5,518,904.73	3,085,471.59
减：本报告期基金总赎回份额	9,502,909.29	8,070,401.73
本报告期基金拆分变动份额	-	-
本报告期期末基金份额总额	45,837,272.37	204,882.32

§ 11 重大事件揭示

11.1 基金份额持有人大会决议

本报告期内本基金未召开基金份额持有人大会。

11.2 基金管理人、基金托管人的专门基金托管部门的重大人事变动

11.2.1 本基金管理人的高级管理人员重大人事变动情况

自 2022 年 4 月 1 日起实施的《证券投资基金经营机构董事、监事、高级管理人员及从业人员监督管理办法》明确将公司财务负责人纳入高级管理人员序列。本报告期内，公司按照法规规定完成了公司财务负责人刁俊东同志在监管机构的任职备案，以及在中国证券投资基金业协会的登记。

11.2.2 基金经理的变动情况

本报告期内本基金基金经理未曾变动。

11.2.3 本基金托管人的专门基金托管部门重大人事变动情况

本报告期内本基金托管人的专门基金托管部门未发生重大人事变动。

11.3 涉及基金管理人、基金财产、基金托管业务的诉讼

本报告期内无涉及本基金管理人、基金财产、基金托管业务的诉讼事项。

11.4 基金投资策略的改变

本报告期内本基金投资策略没有改变。

11.5 为基金进行审计的会计师事务所情况

本基金聘任的会计师事务所为普华永道中天会计师事务所（特殊普通合伙），本报告期内本基金未更换会计师事务所，本报告期支付给该会计师事务所的报酬 60,000.00 元，已连续提供审计服务 14 年。

11.6 管理人、托管人及其高级管理人员受稽查或处罚等情况

11.6.1 管理人及其高级管理人员受稽查或处罚等情况

措施 1	内容
受到稽查或处罚等措施的主体	管理人
受到稽查或处罚等措施的时间	2022 年 7 月 19 日
采取稽查或处罚等措施的机构	中国证监会北京监管局
受到的具体措施类型	出具警示函
受到稽查或处罚等措施的原因	对子公司管控不严格
管理人采取整改措施的情况（如提出整改意见）	不适用
其他	-

11.6.2 托管人及其高级管理人员受稽查或处罚等情况

本报告期内基金托管人及其高级管理人员未受稽查或处罚。

11.7 基金租用证券公司交易单元的有关情况

11.7.1 基金租用证券公司交易单元进行股票投资及佣金支付情况

金额单位：人民币元

券商名称	交易单元数量	股票交易		应支付该券商的佣金		备注
		成交金额	占当期股票成交总额的比例 (%)	佣金	占当期佣金总量的比例 (%)	
华创证券	1	133,460,269.68	69.78	97,599.81	64.67	-
光大证券	1	57,032,961.94	29.82	53,115.47	35.19	-
长江证券	1	765,160.13	0.40	215.24	0.14	-
安信证券	1	-	-	-	-	-
第一创业	1	-	-	-	-	-
国金证券	1	-	-	-	-	-

平安证券	1	-	-	-	-	-
天风证券	1	-	-	-	-	-

11.7.2 基金租用证券公司交易单元进行其他证券投资的情况

金额单位：人民币元

券商名称	债券交易		债券回购交易		权证交易	
	成交金额	占当期债券成交总额的比例(%)	成交金额	占当期债券回购成交总额的比例(%)	成交金额	占当期权证成交总额的比例(%)
华创证券	21,033,437.93	89.10	24,500,000.00	100.00	-	-
光大证券	2,572,824.31	10.90	-	-	-	-
长江证券	-	-	-	-	-	-
安信证券	-	-	-	-	-	-
第一创业	-	-	-	-	-	-
国金证券	-	-	-	-	-	-
平安证券	-	-	-	-	-	-
天风证券	-	-	-	-	-	-

注：1、本公司选择证券经营机构的标准

(1) 研究实力较强，有固定的研究机构和专门研究人员，能及时为本公司提供高质量的咨询服务，包括宏观经济报告、行业报告、市场走向分析、个股分析报告等，并能根据基金投资的特定要求，提供专门研究报告。

(2) 资历雄厚，信誉良好。

(3) 财务状况良好，各项财务指标显示公司经营状况稳定。

(4) 经营行为规范，最近两年未因重大违规行为而受到中国证监会和中国人民银行处罚。

(5) 内部管理规范、严格，具备健全的内控制度，并能满足基金运作高度保密的要求。

(6) 具备基金运作所需的高效、安全的通讯条件，交易设施符合代理本公司基金进行证券交易的需要，并能为本公司基金提供全面的信息服务。

2、本公司租用券商交易单元的程序

(1) 研究机构提出服务意向，并提供相关研究报告；

(2) 研究机构的研究报告需要有一定的试用期。试用期视服务情况和研究服务评价结果而定；

(3) 研究、投资管理等部门试用研究机构的研究报告后，按照研究服务评价规定，对研究机构进行综合评价；

(4) 试用期满后，评价结果符合条件，双方认为有必要继续合作，经公司领导审批后，我司

与研究机构签定《研究服务协议》《券商交易单元租用协议》，并办理基金专用交易单元租用手续。评价结果如不符合条件则终止试用；

(5) 本公司每两个月对签约机构的服务进行一次综合评价。经过评价，若本公司认为签约机构的服务不能满足要求，或签约机构违规受到国家有关部门的处罚，本公司有权终止签署的协议，并撤销租用的交易单元；

(6) 交易单元租用协议期限为一年，到期后若双方没有异议可自动延期一年。

3、基金租用证券公司交易单元变更情况

(1) 本基金报告期内新增租用交易单元：

序号	证券公司名称	交易单元所属市场	数量
1	长江证券	北京	1

(2) 本基金报告期内停止租用交易单元：无。

11.8 其他重大事件

序号	公告事项	法定披露方式	法定披露日期
1	长盛基金管理有限公司关于终止部分基金销售机构办理旗下基金相关销售业务的公告	中国证监会指定披露媒介	2022年01月01日
2	长盛基金管理有限公司关于增加东方财富证券为旗下部分开放式基金代销机构及开通基金定投、转换及费率优惠业务的公告	中国证监会指定披露媒介	2022年01月14日
3	长盛基金管理有限公司旗下全部基金2021年4季度报告提示性公告	中国证监会指定披露媒介	2022年01月22日
4	长盛基金管理有限公司关于旗下部分公开募集证券投资基金可投资北交所上市股票的风险提示性公告	中国证监会指定披露媒介	2022年02月28日
5	长盛基金管理有限公司关于增加申万宏源西部证券为旗下部分开放式基金代销机构及开通基金定投和转换业务的公告	中国证监会指定披露媒介	2022年03月04日
6	长盛创新先锋灵活配置混合型证券投资基金招募说明书（更新）	中国证监会指定披露媒介	2022年03月09日
7	长盛基金管理有限公司关于旗下基金增加攀赢基金为销售机构并开通定投和转换业务及参加费率优惠活动的公告	中国证监会指定披露媒介	2022年03月23日
8	长盛基金管理有限公司关于旗下基金参加广发证券费率优惠活动的公告	中国证监会指定披露媒介	2022年03月25日
9	长盛创新先锋灵活配置混合型证券投资基金2021年年度报告	中国证监会指定披露媒介	2022年03月31日

10	长盛基金管理有限公司旗下全部基金 2022 年 1 季度报告提示性公告	中国证监会指定披露媒介	2022 年 04 月 22 日
11	长盛基金管理有限公司关于董事变更的公告	中国证监会指定披露媒介	2022 年 05 月 31 日
12	长盛基金管理有限公司关于旗下基金增加陆亨基金等三家基金销售公司并开通定投和转换业务及参加费率优惠活动的公告	中国证监会指定披露媒介	2022 年 06 月 13 日
13	长盛基金管理有限公司关于旗下基金参加华安证券费率优惠活动的公告	中国证监会指定披露媒介	2022 年 06 月 20 日
14	长盛基金管理有限公司关于旗下基金参加申万宏源证券有限公司、申万宏源西部证券有限公司费率优惠活动的公告	中国证监会指定披露媒介	2022 年 06 月 22 日
15	长盛基金管理有限公司关于开通部分代销机构基金转换业务及转换费率优惠业务的公告	中国证监会指定披露媒介	2022 年 07 月 01 日
16	长盛基金管理有限公司旗下基金 2022 年 2 季度报告提示性公告	中国证监会指定披露媒介	2022 年 07 月 20 日
17	长盛基金管理有限公司关于暂停北京微动利基金办理旗下基金相关销售业务的公告	中国证监会指定披露媒介	2022 年 07 月 30 日
18	长盛创新先锋灵活配置混合型证券投资基金 2022 年中期报告	中国证监会指定披露媒介	2022 年 08 月 27 日
19	长盛基金管理有限公司关于旗下基金参加中泰证券费率优惠活动的公告	中国证监会指定披露媒介	2022 年 09 月 28 日
20	长盛创新先锋灵活配置混合型证券投资基金 2022 年第 3 季度报告	中国证监会指定披露媒介	2022 年 10 月 26 日
21	长盛基金管理有限公司关于旗下基金参加国新证券费率优惠活动的公告	中国证监会指定披露媒介	2022 年 11 月 09 日
22	长盛基金管理有限公司关于旗下基金增加平安银行为代销机构的公告	中国证监会指定披露媒介	2022 年 12 月 09 日
23	长盛基金管理有限公司关于增加华宝证券为旗下部分开放式基金代销机构及开通基金定投业务与转换业务的公告	中国证监会指定披露媒介	2022 年 12 月 22 日

§ 12 影响投资者决策的其他重要信息

12.1 报告期内单一投资者持有基金份额比例达到或超过 20%的情况

本基金本报告期内无单一投资者持有基金份额比例达到或超过 20%的情况。

12.2 影响投资者决策的其他重要信息

根据公司第八届董事会相关会议决议，选举胡甲先生担任公司董事长，同时代行公司总经理

理职务，代行总经理职务期限不超 6 个月；高民和先生不再担任公司董事长，周兵先生不再担任公司总经理职务。公司已按规定向相关监管机构报备并进行公告。本次高管变更属于公司管理层正常变动，符合《中华人民共和国公司法》《证券投资基金经营机构董事、监事、高级管理人员及从业人员监督管理办法》《长盛基金管理有限公司章程》的有关规定，对公司经营管理及基金份额持有人的合法权益无实质性影响。

§ 13 备查文件目录

13.1 备查文件目录

- 1、长盛创新先锋灵活配置混合型证券投资基金相关批准文件；
- 2、《长盛创新先锋灵活配置混合型证券投资基金基金合同》；
- 3、《长盛创新先锋灵活配置混合型证券投资基金托管协议》；
- 4、《长盛创新先锋灵活配置混合型证券投资基金招募说明书》；
- 5、法律意见书；
- 6、基金管理人业务资格批件、营业执照；
- 7、基金托管人业务资格批件、营业执照。

13.2 存放地点

备查文件存放于基金管理人的办公地址和/或基金托管人的住所。

13.3 查阅方式

投资者可到基金管理人的办公地址和/或基金托管人的住所和/或基金管理人互联网站免费查阅备查文件。在支付工本费后，投资者可在合理时间内取得备查文件的复制件或复印件。

投资者对本报告书如有疑问，可咨询本基金管理人长盛基金管理有限公司。

客户服务中心电话：400-888-2666、010-86497888。

网址：<http://www.csfunds.com.cn>。

长盛基金管理有限公司

2023 年 3 月 31 日