

银华高端制造业灵活配置混合型证券投资 基金 2022 年年度报告

2022 年 12 月 31 日

基金管理人：银华基金管理股份有限公司

基金托管人：中国建设银行股份有限公司

送出日期：2023 年 3 月 31 日

§ 1 重要提示及目录

1.1 重要提示

基金管理人的董事会、董事保证本报告所载资料不存在虚假记载、误导性陈述或重大遗漏，并对其内容的真实性、准确性和完整性承担个别及连带的法律责任。本年度报告已经三分之二以上独立董事签字同意，并由董事长签发。

基金托管人中国建设银行股份有限公司根据本基金合同规定，于 2023 年 03 月 29 日复核了本报告中的财务指标、净值表现、利润分配情况、财务会计报告、投资组合报告等内容，保证复核内容不存在虚假记载、误导性陈述或者重大遗漏。

基金管理人承诺以诚实信用、勤勉尽责的原则管理和运用基金资产，但不保证基金一定盈利。

基金的过往业绩并不代表其未来表现。投资有风险，投资者在作出投资决策前应仔细阅读本基金的招募说明书及其更新。

本报告中财务资料已经审计。

本报告期自 2022 年 01 月 01 日起至 12 月 31 日止。

1.2 目录

§ 1 重要提示及目录	2
1.1 重要提示	2
1.2 目录	3
§ 2 基金简介	5
2.1 基金基本情况	5
2.2 基金产品说明	5
2.3 基金管理人和基金托管人	5
2.4 信息披露方式	6
2.5 其他相关资料	6
§ 3 主要财务指标、基金净值表现及利润分配情况	6
3.1 主要会计数据和财务指标	6
3.2 基金净值表现	7
3.3 过去三年基金的利润分配情况	10
§ 4 管理人报告	10
4.1 基金管理人及基金经理情况	10
4.2 管理人对报告期内本基金运作合规守信情况的说明	15
4.3 管理人对报告期内公平交易情况的专项说明	15
4.4 管理人对报告期内基金的投资策略和业绩表现的说明	16
4.5 管理人对宏观经济、证券市场及行业走势的简要展望	16
4.6 管理人内部有关本基金的监察稽核工作情况	16
4.7 管理人对报告期内基金估值程序等事项的说明	17
4.8 管理人对报告期内基金利润分配情况的说明	17
4.9 报告期内管理人对本基金持有人数或基金资产净值预警情形的说明	17
§ 5 托管人报告	18
5.1 报告期内本基金托管人合规守信情况声明	18
5.2 托管人对报告期内本基金投资运作合规守信、净值计算、利润分配等情况的说明	18
5.3 托管人对本年度报告中财务信息等内容的真实、准确和完整发表意见	18
§ 6 审计报告	18
6.1 审计报告基本信息	18
6.2 审计报告的基本内容	18
§ 7 年度财务报表	20
7.1 资产负债表	20
7.2 利润表	22
7.3 净资产（基金净值）变动表	23
7.4 报表附注	26
§ 8 投资组合报告	56

8.1 期末基金资产组合情况	56
8.2 报告期末按行业分类的股票投资组合	56
8.3 期末按公允价值占基金资产净值比例大小排序的所有股票投资明细	57
8.4 报告期内股票投资组合的重大变动	58
8.5 期末按债券品种分类的债券投资组合	63
8.6 期末按公允价值占基金资产净值比例大小排序的前五名债券投资明细	63
8.7 期末按公允价值占基金资产净值比例大小排序的所有资产支持证券投资明细	63
8.8 报告期末按公允价值占基金资产净值比例大小排序的前五名贵金属投资明细	63
8.9 期末按公允价值占基金资产净值比例大小排序的前五名权证投资明细	63
8.10 本基金投资股指期货的投资政策	63
8.11 报告期末本基金投资的国债期货交易情况说明	63
8.12 投资组合报告附注	64
§ 9 基金份额持有人信息	64
9.1 期末基金份额持有人户数及持有人结构	64
9.2 期末基金管理人的从业人员持有本基金的情况	65
9.3 期末基金管理人的从业人员持有本开放式基金份额总量区间情况	65
§ 10 开放式基金份额变动	65
§ 11 重大事件揭示	66
11.1 基金份额持有人大会决议	66
11.2 基金管理人、基金托管人的专门基金托管部门的重大人事变动	66
11.3 涉及基金管理人、基金财产、基金托管业务的诉讼	66
11.4 基金投资策略的改变	66
11.5 为基金进行审计的会计师事务所情况	66
11.6 管理人、托管人及其高级管理人员受稽查或处罚等情况	66
11.7 基金租用证券公司交易单元的有关情况	67
11.8 其他重大事件	72
§ 12 影响投资者决策的其他重要信息	74
12.1 报告期内单一投资者持有基金份额比例达到或超过 20%的情况	74
12.2 影响投资者决策的其他重要信息	75
§ 13 备查文件目录	75
13.1 备查文件目录	75
13.2 存放地点	75
13.3 查阅方式	75

§ 2 基金简介

2.1 基金基本情况

基金名称	银华高端制造业灵活配置混合型证券投资基金	
基金简称	银华高端制造业混合	
基金主代码	000823	
基金运作方式	契约型开放式	
基金合同生效日	2014 年 11 月 13 日	
基金管理人	银华基金管理股份有限公司	
基金托管人	中国建设银行股份有限公司	
报告期末基金份额总额	457,329,430.32 份	
基金合同存续期	不定期	
下属分级基金的基金简称	银华高端制造业混合 A	银华高端制造业混合 C
下属分级基金的交易代码	000823	016263
报告期末下属分级基金的份额总额	456,356,017.52 份	973,412.80 份

2.2 基金产品说明

投资目标	本基金通过精选高端制造行业的优质上市公司进行投资，积极把握中国制造业的产业升级所带来的投资机会，追求超越业绩比较基准的投资回报，力争实现基金资产的中长期稳定增值。
投资策略	<p>本基金在大类资产配置过程中，在严格控制投资组合风险的前提下，将优先考虑对于股票类资产的配置，在采取精选策略构造股票组合的基础上，将剩余资产配置于债券、权证、资产支持证券、货币市场工具、银行存款（包括定期存款和协议存款）和法律法规或中国证监会允许基金投资的其他品种。</p> <p>本基金的投资组合比例：股票投资占基金资产的比例为 0%-95%，其余资产投资于股指期货、债券、权证、资产支持证券、货币市场工具、银行存款（包括定期存款和协议存款）等金融工具，其中投资于本基金界定的高端制造业行业范围内股票和债券不低于非现金资产的 80%；基金持有的全部权证的市值不得超过基金资产净值的 3%；每个交易日日终在扣除股指期货保证金以后，基金保留的现金或投资于在一年以内的政府债券的比例不低于基金资产净值的 5%。</p>
业绩比较基准	50%*申银万国制造业指数+50%*中证全债指数。
风险收益特征	本基金为混合型基金，其预期风险收益水平高于债券型基金及货币市场基金。

2.3 基金管理人和基金托管人

项目	基金管理人	基金托管人
名称	银华基金管理股份有限公司	中国建设银行股份有限公司
信息披露 姓名	杨文辉	王小飞

负责人	联系电话	(010) 58163000	021-60637103
	电子邮箱	yhjj@yhfund.com.cn	wangxiaofei.zh@ccb.com
客户服务电话		4006783333, (010) 85186558	021-60637228
传真		(010) 58163027	021-60635778
注册地址		广东省深圳市深南大道 6008 号特区报业大厦 19 层	北京市西城区金融大街 25 号
办公地址		北京市东城区东长安街 1 号东方广场 C2 办公楼 15 层	北京市西城区闹市口大街 1 号院 1 号楼
邮政编码		100738	100033
法定代表人		王珠林	田国立

2.4 信息披露方式

本基金选定的信息披露报纸名称	《证券日报》
登载基金年度报告正文的管理人互联网网址	http://www.yhfund.com.cn
基金年度报告备置地点	基金管理人及基金托管人住所

2.5 其他相关资料

项目	名称	办公地址
会计师事务所	德勤华永会计师事务所（特殊普通合伙）	上海市黄浦区延安东路 222 号 30 楼
注册登记机构	银华基金管理股份有限公司	北京市东城区东长安街 1 号东方广场东方经贸城 C2 办公楼 15 层

§ 3 主要财务指标、基金净值表现及利润分配情况

3.1 主要会计数据和财务指标

金额单位：人民币元

3.1.1 期间数据和指标	2022 年	2022 年 8 月 2 日 (基金合同生效日)-2022 年 12 月 31 日	2021 年		2020 年	
	银华高端制造业混合 A	银华高端制造业混合 C	银华高端制造业混合 A	银华高端制造业混合 C	银华高端制造业混合 A	银华高端制造业混合 C
本期已实现收益	-88,689,643.40	-50,410.57	96,100,399.39	-	124,144,855.72	-
本期利润	-141,649,607.17	-87,397.45	61,983,660.54	-	160,507,627.47	-
加权平均基金份额本期利润	-0.4771	-0.3148	0.2748	-	0.5764	-
本期加权平均净值利润率	-31.11%	-22.21%	16.28%	-	50.57%	-

本期基金份额净值增长率	-24.20%	-20.32%	19.28%	-	63.44%	-
3.1.2 期末数据和指标	2022 年末		2021 年末		2020 年末	
期末可供分配利润	105,890,792.42	222,601.74	180,988,186.99	-	49,720,267.36	-
期末可供分配基金份额利润	0.2320	0.2287	0.6439	-	0.2166	-
期末基金资产净值	562,246,809.94	1,196,014.54	509,715,827.94	-	348,962,343.31	-
期末基金份额净值	1.232	1.229	1.813	-	1.520	-
3.1.3 累计期末指标	2022 年末		2021 年末		2020 年末	
基金份额累计净值增长率	37.43%	-20.32%	81.30%	-	52.00%	-

注：1、本期已实现收益指基金本期利息收入、投资收益、其他收入（不含公允价值变动收益）扣除相关费用和资产减值损失后的余额，本期利润为本期已实现收益加上本期公允价值变动收益。

2、期末可供分配利润采用期末资产负债表未分配利润与未分配利润中已实现部分的孰低数。

3、本报告所列示的基金业绩指标不包括持有人认购或交易基金的各项费用，例如：基金的认购、申购、赎回费等，计入费用后实际收益水平要低于所列数字。

3.2 基金净值表现

3.2.1 基金份额净值增长率及其与同期业绩比较基准收益率的比较

银华高端制造业混合 A

阶段	份额净值增长率①	份额净值增长率标准差②	业绩比较基准收益率③	业绩比较基准收益率标准差④	①-③	②-④
过去三个月	-7.02%	1.25%	0.34%	0.71%	-7.36%	0.54%
过去六个月	-19.30%	1.64%	-6.55%	0.73%	-12.75%	0.91%
过去一年	-24.20%	1.92%	-12.49%	0.87%	-11.71%	1.05%
过去三年	47.77%	1.78%	22.15%	0.85%	25.62%	0.93%
过去五年	56.17%	1.60%	23.70%	0.83%	32.47%	0.77%
自基金合同生效起至今	37.43%	1.78%	56.02%	0.92%	-18.59%	0.86%

银华高端制造业混合 C

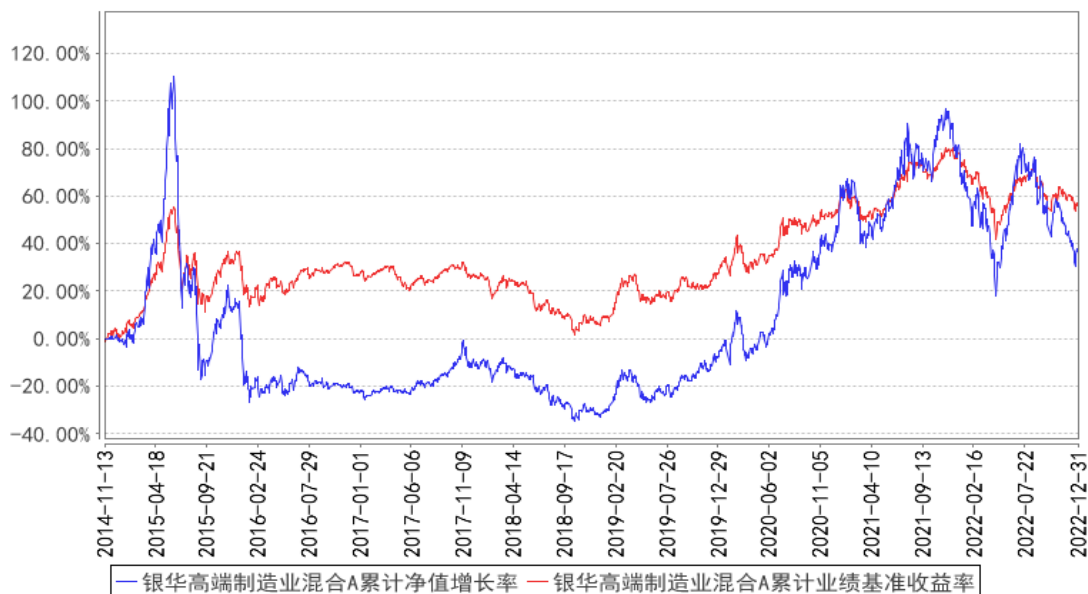
阶段	份额净值 增长率①	份额净值增 长率标准差 ②	业绩比较 基准收益 率③	业绩比较基 准收益率标 准差④	①-③	②-④
过去三个月	-7.09%	1.25%	0.34%	0.71%	-7.43%	0.54%
自基金合同生效 起至今	-20.32%	1.60%	-8.09%	0.75%	-12.23%	0.85%

注：本基金业绩比较基准：申银万国制造业指数*50%+中证全债指数*50%

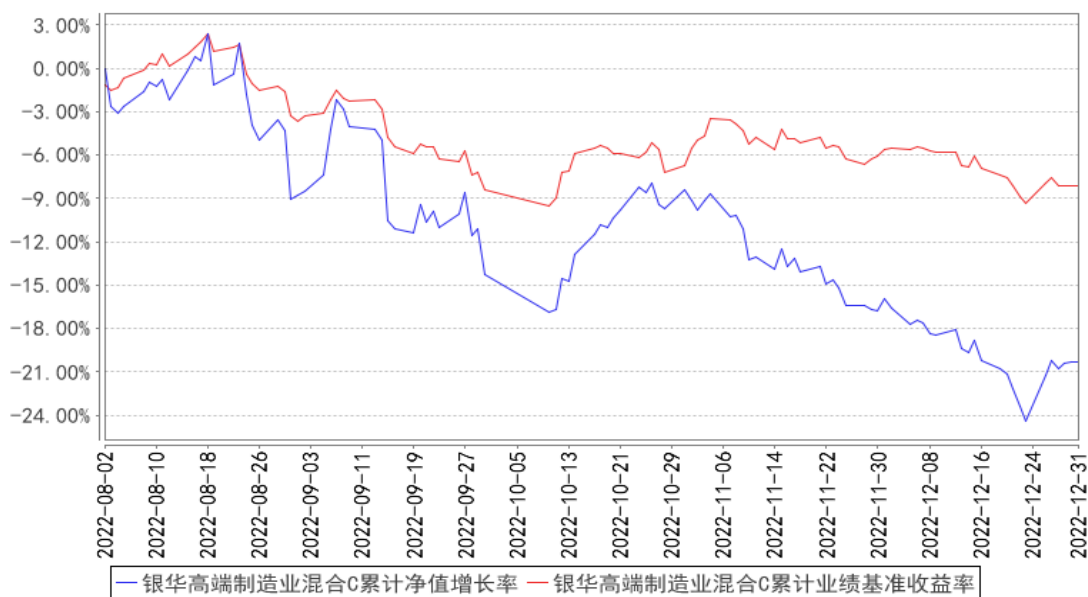
本基金股票部分主要投资于高端制造行业股票。申银万国制造业指数对制造行业股票具有较强的代表性，适合作为本基金股票部分的业绩比较基准。固定收益部分的业绩比较基准则采用能够较好的反映债券市场变动全貌的中证全债指数。

3.2.2 自基金合同生效以来基金份额累计净值增长率变动及其与同期业绩比较基准收益率变动的比较

银华高端制造业混合A累计净值增长率与同期业绩比较基准收益率的历史走势对比图



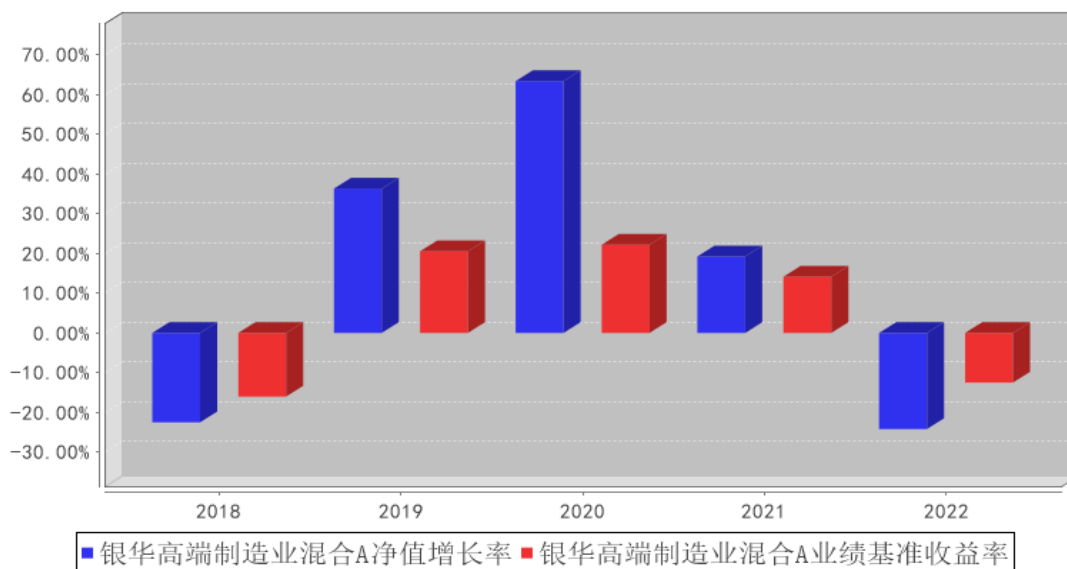
银华高端制造业混合C累计净值增长率与同期业绩比较基准收益率的历史走势对比图



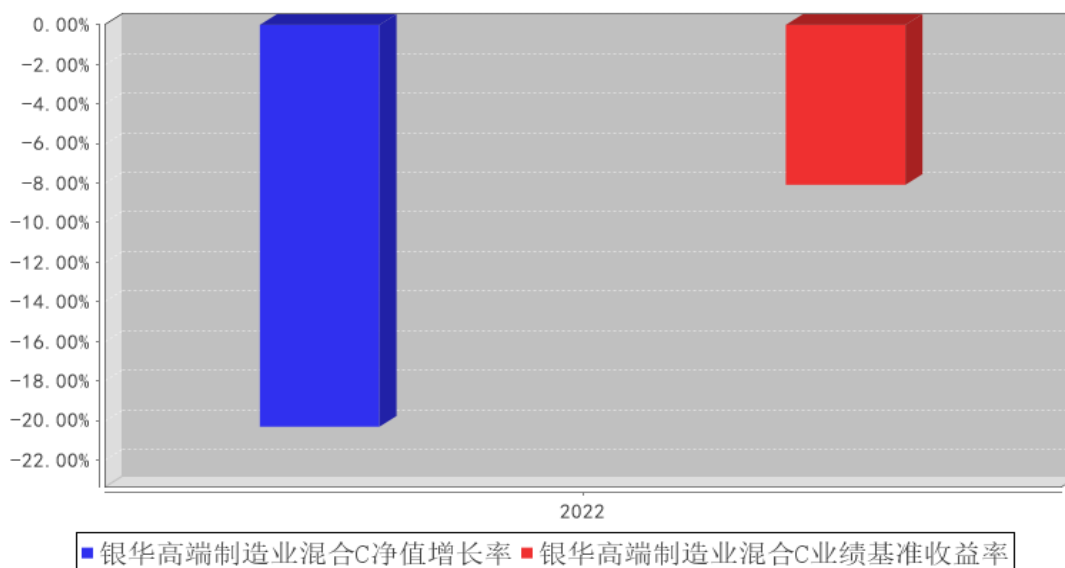
注：按基金合同的规定，本基金自基金合同生效起六个月内为建仓期，建仓期结束时本基金的各项投资比例已达到基金合同的规定：股票投资占基金资产的比例为 0%-95%，其余资产投资于股指期货、债券、权证、资产支持证券、货币市场工具、银行存款（包括定期存款和协议存款）等金融工具，其中投资于本基金界定的高端制造业行业范围内股票和债券不低于非现金资产的 80%；基金持有的全部权证的市值不得超过基金资产净值的 3%；每个交易日日终在扣除股指期货保证金以后，基金保留的现金或投资于在一年以内的政府债券的比例不低于基金资产净值的 5%。其中，现金不包括结算备付金、存出保证金、应收申购款等。

3.2.3 过去五年基金每年净值增长率及其与同期业绩比较基准收益率的比较

银华高端制造业混合A基金每年净值增长率与同期业绩比较基准收益率的对比图



银华高端制造业混合C基金每年净值增长率与同期业绩比较基准收益率的对比图



注：合同生效当年按照实际存续期计算，不按整个自然年度进行折算。

3.3 过去三年基金的利润分配情况

单位：人民币元

银华高端制造业混合 A

年度	每 10 份基金份额分红数	现金形式发放总额	再投资形式发放总额	年度利润分配合计	备注
2022 年	1.350	53,729,520.72	7,265,649.52	60,995,170.24	-
合计	1.350	53,729,520.72	7,265,649.52	60,995,170.24	-

银华高端制造业混合 C

年度	每 10 份基金份额分红数	现金形式发放总额	再投资形式发放总额	年度利润分配合计	备注
2022 年	1.350	136,285.50	6,537.88	142,823.38	-
合计	1.350	136,285.50	6,537.88	142,823.38	-

§ 4 管理人报告

4.1 基金管理人及基金经理情况

4.1.1 基金管理人及其管理基金的经验

银华基金管理有限公司成立于 2001 年 5 月 28 日，是经中国证监会批准(证监基金字[2001]7 号文)设立的全国性资产管理公司。公司注册资本为 2.222 亿元人民币，公司的股东及其出资比例分别为：西南证券股份有限公司 44.10%，第一创业证券股份有限公司 26.10%，东北证券股份有限公司 18.90%，山西海鑫实业有限公司 0.90%，珠海银华聚义投资合伙企业（有限合伙）3.57%，珠海银华致信投资合伙企业（有限合伙）3.20%，珠海银华汇玥投资合伙企业（有限合伙）3.22%。

公司的主要业务是基金募集、基金销售、资产管理及中国证监会许可的其他业务。公司注册地为广东省深圳市。银华基金管理有限公司的法定名称已于 2016 年 8 月 9 日起变更为“银华基金管理股份有限公司”。

截至 2022 年 12 月 31 日，本基金管理人管理 183 只证券投资基金，具体包括银华优势企业证券投资基金、银华-道琼斯 88 精选证券投资基金、银华货币市场证券投资基金、银华核心价值优选混合型证券投资基金、银华优质增长混合型证券投资基金、银华富裕主题混合型证券投资基金、银华领先策略混合型证券投资基金、银华全球核心优选证券投资基金、银华内需精选混合型证券投资基金 (LOF)、银华增强收益债券型证券投资基金、银华和谐主题灵活配置混合型证券投资基金、银华沪深 300 指数证券投资基金 (LOF)、银华深证 100 指数证券投资基金 (LOF)、银华成长先锋混合型证券投资基金、银华信用双利债券型证券投资基金、银华抗通胀主题证券投资基金 (LOF)、银华中证等权重 90 指数证券投资基金 (LOF)、银华永祥灵活配置混合型证券投资基金、银华消费主题混合型证券投资基金、银华中小盘精选混合型证券投资基金、银华纯债信用主题债券型证券投资基金 (LOF)、银华交易型货币市场基金、银华信用四季红债券型证券投资基金、银华信用季季红债券型证券投资基金、银华恒生中国企业指数证券投资基金 (QDII-LOF)、银华多利宝货币市场基金、银华活钱宝货币市场基金、银华安颐中短债双月持有期债券型证券投资基金、银华高端制造业灵活配置混合型证券投资基金、银华惠增利货币市场基金、银华回报灵活配置定期开放混合型发起式证券投资基金、银华泰利灵活配置混合型证券投资基金、银华中国梦 30 股票型证券投资基金、银华聚利灵活配置混合型证券投资基金、银华汇利灵活配置混合型证券投资基金、银华稳利灵活配置混合型证券投资基金、银华战略新兴灵活配置定期开放混合型发起式证券投资基金、银华互联网主题灵活配置混合型证券投资基金、银华添益定期开放债券型证券投资基金、银华远景债券型证券投资基金、银华大数据灵活配置定期开放混合型发起式证券投资基金、银华多元视野灵活配置混合型证券投资基金、银华惠添益货币市场基金、银华鑫锐灵活配置混合型证券投资基金 (LOF)、银华通利灵活配置混合型证券投资基金、银华沪港深增长股票型证券投资基金、银华鑫盛灵活配置混合型证券投资基金 (LOF)、银华体育文化灵活配置混合型证券投资基金、银华盛世精选灵活配置混合型发起式证券投资基金、银华添润定期开放债券型证券投资基金、银华万物互联灵活配置混合型证券投资基金、银华明择多策略定期开放混合型证券投资基金、银华信息科技量化优选股票型发起式证券投资基金、银华新能源新材料量化优选股票型发起式证券投资基金、银华农业产业股票型发起式证券投资基金、银华智荟内在价值灵活配置混合型发起式证券投资基金、银华中证全指医药卫生指数增强型发起式证券投资基金、银华食品饮料量化优选股票型发起式证券投资基金、银华医疗健康量化优选股票型发起式证券投资基金、银华估值优势混合型

证券投资基金、银华多元动力灵活配置混合型证券投资基金、银华稳健增利灵活配置混合型发起式证券投资基金、银华瑞泰灵活配置混合型证券投资基金、银华岁丰定期开放债券型发起式证券投资基金、银华心诚灵活配置混合型证券投资基金、银华积极成长混合型证券投资基金、银华瑞和灵活配置混合型证券投资基金、银华混改红利灵活配置混合型发起式证券投资基金、银华华茂定期开放债券型证券投资基金、银华心怡灵活配置混合型证券投资基金、银华可转债债券型证券投资基金、银华中短期政策性金融债定期开放债券型证券投资基金、银华中证央企结构调整交易型开放式指数证券投资基金、银华中证央企结构调整交易型开放式指数证券投资基金联接基金、银华行业轮动混合型证券投资基金、银华信用精选一年定期开放债券型发起式证券投资基金、银华安丰中短期政策性金融债债券型证券投资基金、银华安盈短债债券型证券投资基金、银华裕利混合型发起式证券投资基金、银华尊和养老目标日期 2035 三年持有期混合型基金中基金（FOF）、银华盛利混合型发起式证券投资基金、银华安鑫短债债券型证券投资基金、银华 MSCI 中国 A 股交易型开放式指数证券投资基金、银华美元债精选债券型证券投资基金（QDII）、银华深证 100 交易型开放式指数证券投资基金、银华积极精选混合型证券投资基金、银华科创主题灵活配置混合型证券投资基金（LOF）、银华兴盛股票型证券投资基金、银华尊享稳健养老目标一年持有期混合型发起式基金中基金、银华尊和养老目标日期 2030 三年持有期混合型发起式基金中基金（FOF）、银华尊和养老目标日期 2040 三年持有期混合型发起式基金中基金（FOF）、银华丰华三个月定期开放债券型发起式证券投资基金、银华稳晟 39 个月定期开放债券型证券投资基金、银华中证研发创新 100 交易型开放式指数证券投资基金、银华巨潮小盘价值交易型开放式指数证券投资基金、银华大盘精选两年定期开放混合型证券投资基金、银华中债 1-3 年国开行债券指数证券投资基金、银华科技创新混合型证券投资基金、银华中证 5G 通信主题交易型开放式指数证券投资基金、银华信用精选 18 个月定期开放债券型证券投资基金、银华永盛债券型证券投资基金、银华汇盈一年持有期混合型证券投资基金、银华中证创新药产业交易型开放式指数证券投资基金、银华长丰混合型发起式证券投资基金、银华港股通精选股票型发起式证券投资基金、银华丰享一年持有期混合型证券投资基金、银华沪深股通精选混合型证券投资基金、银华中债 1-3 年农发行债券指数证券投资基金、银华中证 5G 通信主题交易型开放式指数证券投资基金联接基金、银华同力精选混合型证券投资基金、银华富利精选混合型证券投资基金、银华创业板两年定期开放混合型证券投资基金、银华汇益一年持有期混合型证券投资基金、银华多元机遇混合型证券投资基金、银华工银南方东英标普中国新经济行业交易型开放式指数证券投资基金（QDII）、银华品质消费股票型证券投资基金、银华招利一年持有期混合型证券投资基金、银华信用精选 15 个月定期开放债券型证券投资基金、银华乐享混合型证券投资基金、银华中证农业主题交易型开放式指数证券投资基金、银华心

佳两年持有期混合型证券投资基金、银华中证光伏产业交易型开放式指数证券投资基金、银华远兴一年持有期债券型证券投资基金、银华巨潮小盘价值交易型开放式指数证券投资基金发起式联接基金、银华中证沪港深 500 交易型开放式指数证券投资基金、银华稳健增长一年持有期混合型证券投资基金、银华中证影视主题交易型开放式指数证券投资基金、银华心享一年持有期混合型证券投资基金、银华中证全指证券公司交易型开放式指数证券投资基金、银华中证有色金属交易型开放式指数证券投资基金、银华瑞祥一年持有期混合型证券投资基金、银华中证基建交易型开放式指数证券投资基金、银华阿尔法混合型证券投资基金、银华富饶精选三年持有期混合型证券投资基金、银华中证港股通消费主题交易型开放式指数证券投资基金、银华信用精选两年定期开放债券型证券投资基金、银华长荣混合型证券投资基金、银华中证科创创业 50 交易型开放式指数证券投资基金、银华多元回报一年持有期混合型证券投资基金、银华鑫利一年持有期混合型证券投资基金、银华中证虚拟现实主题交易型开放式指数证券投资基金、银华安盛混合型证券投资基金、银华富久食品饮料精选混合型证券投资基金（LOF）、银华华智三个月持有期混合型基金中基金（FOF）、银华中证机器人交易型开放式指数证券投资基金、银华智能建造股票型发起式证券投资基金、银华中证细分食品饮料产业主题交易型开放式指数证券投资基金、银华季季盈 3 个月滚动持有债券型证券投资基金、银华华证 ESG 领先指数证券投资基金、银华顺益一年定期开放债券型证券投资基金、银华永丰债券型证券投资基金、银华中证细分化工产业主题交易型开放式指数证券投资基金、银华集成电路混合型证券投资基金、银华中证内地低碳经济主题交易型开放式指数证券投资基金、银华中证创新药产业交易型开放式指数证券投资基金发起式联接基金、银华中证现代物流交易型开放式指数证券投资基金、银华尊颐稳健养老目标一年持有期混合型基金中基金（FOF）、银华恒生港股通中国科技交易型开放式指数证券投资基金、银华中证消费电子主题交易型开放式指数证券投资基金、银华中证内地地产主题交易型开放式指数证券投资基金、银华中证港股通医药卫生综合交易型开放式指数证券投资基金、银华心兴三年持有期混合型证券投资基金、银华心选一年持有期混合型证券投资基金、银华尊禧稳健养老目标一年持有期混合型基金中基金（FOF）、银华全球新能源车量化优选股票型发起式证券投资基金（QDII）、银华新锐成长混合型证券投资基金、银华尊和养老目标日期 2045 三年持有期混合型基金中基金（FOF）、银华鑫峰混合型证券投资基金、银华中证光伏产业交易型开放式指数证券投资基金发起式联接基金、银华数字经济股票型发起式证券投资基金、银华中证基建交易型开放式指数证券投资基金发起式联接基金、银华中证同业存单 AAA 指数 7 天持有期证券投资基金、银华中证全指电力公用事业交易型开放式指数证券投资基金、银华专精特新量化优选股票型发起式证券投资基金、银华核心动力精选混合型证券投资基金、银华中证中药交易型开放式指数证券投资基金、银华玉

衡定投三个月持有期混合型发起式基金中基金（FOF）、银华华利均衡优选一年持有期混合型基金中基金（FOF）、银华沪深 300 成长交易型开放式指数证券投资基金、银华绿色低碳债券型证券投资基金、银华卓信成长精选混合型证券投资基金、银华中证 1000 增强策略交易型开放式指数证券投资基金、银华沪深 300 价值交易型开放式指数证券投资基金。同时，本基金管理人管理着多个全国社保基金、企业年金和特定客户资产管理投资组合。

4.1.2 基金经理（或基金经理小组）及基金经理助理简介

姓名	职务	任本基金的基金经理（助理）期限		证券从业年限	说明
		任职日期	离任日期		
薄官辉先生	本基金的基金经理	2016 年 11 月 7 日	-	18.5 年	硕士学位。2004 年 7 月至 2006 年 5 月任职于长江证券股份有限公司研究所，任研究员，从事农业、食品饮料行业研究。2006 年 6 月至 2009 年 5 月，任职于中信证券股份有限公司研究部，任高级研究员，从事农业、食品饮料行业研究。2009 年 6 月加入银华基金管理有限公司研究部，曾任消费组食品饮料行业研究员、大宗商品组研究主管、研究部总监助理、研究部副总监。自 2015 年 4 月 29 日起担任银华中国梦 30 股票型证券投资基金基金经理，自 2016 年 11 月 7 日起兼任银华高端制造业灵活配置混合型证券投资基金基金经理，自 2018 年 6 月 15 日至 2019 年 12 月 26 日兼任银华消费主题分级混合型证券投资基金基金经理，自 2019 年 8 月 1 日起兼任银华兴盛股票型证券投资基金基金经理，自 2019 年 12 月 18 日起兼任银华优势企业证券投资基金基金经理，自 2019 年 12 月 27 日起兼任银华消费主题混合型证券投资基金基金经理，自 2021 年 6 月 2 日起兼任银华阿尔法混合型证券投资基金基金经理，自 2021 年 8 月 13 日起兼任银华安盛混合型证券投资基金基金经理。具有从业资格。国籍：中国。
王浩先生	本基金的基金经理	2021 年 7 月 1 日	-	14 年	硕士学位。2009 年 1 月至今任职于银华基金管理有限公司，历任研究部助理研究员、研究员、专户投资经理助理。自 2015 年 11 月 18 日起担任银华互联网主题灵活配置混合型证券投资基金基金经理，自 2020 年 4 月 21 日起兼任银华兴盛股票型证券投资基金基金经理，自 2021 年 6 月 2 日起兼任银华阿尔法混合型证券投资基金基金经

					理,自 2021 年 7 月 1 日起兼任银华高端制造业灵活配置混合型证券投资基金基金经理,自 2021 年 8 月 13 日起兼任银华安盛混合型证券投资基金基金经理,自 2022 年 11 月 4 日起兼任银华卓信成长精选混合型证券投资基金基金经理。具有从业资格,国籍:中国。
--	--	--	--	--	---

注: 1、此处的任职日期和离任日期均指基金合同生效日或公司作出决定之日。

2、证券从业的含义遵从行业协会《证券业从业人员资格管理办法》的相关规定。

4.2 管理人对报告期内本基金运作遵规守信情况的说明

本基金管理人在本报告期内严格遵守《中华人民共和国证券法》、《中华人民共和国证券投资基金法》、《公开募集证券投资基金运作管理办法》、《公开募集证券投资基金销售机构监督管理办法》、《公开募集证券投资基金信息披露管理办法》及其各项实施准则、《银华高端制造业灵活配置混合型证券投资基金基金合同》和其他有关法律法规的规定,本着诚实信用、勤勉尽责的原则管理和运用基金资产,在严格控制风险的基础上,为基金份额持有人谋求最大利益,无损害基金份额持有人利益的行为。本基金无违法、违规行为。本基金投资组合符合有关法规及基金合同的约定。

4.3 管理人对报告期内公平交易情况的专项说明

4.3.1 公平交易制度和控制方法

本基金管理人根据《证券投资基金管理公司公平交易制度指导意见》和有关法律法规的规定,针对股票、债券的一级市场申购和二级市场交易等投资管理活动,以及授权、研究分析、投资决策、交易执行、业绩评估等投资管理活动相关的各个环节,建立了股票、债券、基金等证券池管理制度和细则,投资管理制度和细则,集中交易管理办法,公平交易操作指引,异常交易管理制度等公平交易相关的公司制度或流程指引。通过加强投资决策、交易执行的内部控制,完善对投资交易行为的日常监控和事后分析评估,以及履行相关的报告和信息披露义务,切实防范投资管理业务中的不公平交易和利益输送行为,保护投资者合法权益。

4.3.2 公平交易制度的执行情况

本报告期内,本基金管理人严格执行《证券投资基金管理公司公平交易制度指导意见》,完善相应制度及流程,通过系统和人工等各种方式在各业务环节严格控制交易公平执行,公平对待旗下管理的所有基金和投资组合。本基金管理人对旗下所有投资组合过去四个季度不同时间窗内(1日内、3日内及5日内)同向交易的交易价差从 T 检验(置信度为 95%)和溢价率占优频率等方面进行了专项分析,未发现违反公平交易制度的异常情况。

4.3.3 异常交易行为的专项说明

本报告期内，本基金未发现存在可能导致不公平交易和利益输送的异常交易行为。

本报告期内，本基金管理人所有投资组合参与的交易所公开竞价同日反向交易成交较少的单边交易量超过该证券当日成交量的 5% 的情况有 32 次，原因是量化投资组合和指数型投资组合投资策略需要，未导致不公平交易和利益输送。

4.4 管理人对报告期内基金的投资策略和业绩表现的说明

4.4.1 报告期内基金投资策略和运作分析

本报告期市场波动剧烈，是经济、政策和市场的多重底部的共振区域，指数波动不大，但个股分化巨大，以新能源为代表的成长股跌幅较大，地产及地产产业链受保交楼政策扶持底部反弹，疫情防控政策调整，消费和出行链也有较大的反弹，本质上是市场从经济下行趋势下新能源一直独秀的格局，变成地产和防疫改善后顺周期复苏的行情，筹码结构需要再平衡。

本基金仍然坚持科技成长的投资方向，以景气度为抓手，以成长性为标杆，以估值性价比合理为目标，以更长的视角着眼，淡化了对地产政策放松和疫情管控放松的博弈，重点配置了光伏、海上风电、储能、动力电池、碳酸锂、军工、半导体等行业，这些行业成长确定性较高，市场筹码结构再平衡的需要，本基金出现了较大的净值回撤。

4.4.2 报告期内基金的业绩表现

截至本报告期末银华高端制造业混合 A 基金份额净值为 1.232 元，本报告期基金份额净值增长率为-24.20%；业绩比较基准收益率为-12.49%；截至本报告期末银华高端制造业混合 C 基金份额净值为 1.229 元，本报告期基金份额净值增长率为-20.32%；业绩比较基准收益率为-8.09%。

4.5 管理人对宏观经济、证券市场及行业走势的简要展望

在目前时点上，地产政策放松后的顺周期板块和疫情防控政策调整后的消费及出行板块都有较大的涨幅，同时成长板块跌幅较大，我们认为市场已经完成了持仓结构的均衡化和再平衡，短期的风格博弈不再是重点，成长和业绩的确定性是研究的重点，估值的性价比是投资的落脚点。当前位置成长股的潜在收益远大于风险，我们依然坚信，低碳化、智能化、国产化是产业升级的主旋律，是我们最看好的方向。本基金将坚持成长创造价值的理念，客观评估景气、质地、估值的平衡，构建攻守兼备的组合，为投资者创造价值。

4.6 管理人内部有关本基金的监察稽核工作情况

本报告期内，本基金管理人进一步健全了监察稽核机制，根据不同基金的特点与公司业务发展情况，及时界定新的合规风险点，并在年初制定监察稽核工作计划及重点，以专项检查或抽查的形式对本基金的投资、研究、交易、基金会计、注册登记、营销、宣传推介等重要业务环节进

行检查。

本基金管理人始终坚持以法律法规及公司制度为基础，不断查缺补漏，确保本基金的安全、合规运作，在投资研究交易环节，主要包括对研究报告合规性、股票库建立及完善情况、基金投资比例的日常监控情况、关联交易的日常维护情况以及公平交易执行情况的合规检查；在营销与销售方面，本基金管理人定期对本基金宣传推介材料的合规性和费率优惠业务等进行检查；在基金的运作保障方面，本基金管理人通过加强对注册登记业务、基金会计业务、基金清算业务以及基金估值等业务的检查来确保本基金财务数据的准确性。上述检查中发现问题的会通过口头改进建议、跟踪检查报告或监察提示函的形式，及时将潜在风险通报部门总监、分管领导、督察长及公司总经理，督促改进并跟踪改进效果。

与此同时，本基金管理人严格按照信息披露管理办法的规定，认真做好本基金的信息披露工作，确保信息披露的真实、完整、准确、及时。

4.7 管理人对报告期内基金估值程序等事项的说明

报告期内，本基金管理人严格遵守《企业会计准则》、《证券投资基金会计核算业务指引》以及中国证监会相关规定和基金合同的约定，日常估值由基金管理人同基金托管人一同进行，基金份额净值由基金管理人完成估值后，经基金托管人复核无误后由基金管理人对外公布。月末、年中和年末估值复核与基金会计账目的核对同时进行。

本基金管理人设立估值委员会（委员包括估值业务分管领导以及投资部、研究部、监察稽核部、运作保障部等部门负责人及相关业务骨干），负责研究、指导基金估值业务。估值委员会委员和负责基金日常估值业务的基金会计均具有专业胜任能力和相关工作经验。基金经理不介入基金日常估值业务；估值委员会决议之前会与涉及基金的基金经理进行充分沟通。运作保障部负责执行估值委员会制定的估值政策及决议。

参与估值流程各方之间不存在任何重大利益冲突；本基金管理人未签约与估值相关的任何定价服务。

4.8 管理人对报告期内基金利润分配情况的说明

本基金管理人于 2022 年 12 月 23 日发布公告，向截至 2022 年 12 月 26 日止本基金登记注册的份额持有人，按每 10 份 A 类基金份额分配红利人民币 1.350 元，实际分配金额为人民币 60,995,170.24 元，每 10 份 C 类基金份额分配红利人民币 1.350 元，实际分配收益金额为人民币 142,823.38 元。

4.9 报告期内管理人对本基金持有人数或基金资产净值预警情形的说明

报告期内，本基金不存在连续二十个工作日基金份额持有人数量不满二百人或者基金资产净

值低于五千万元的情形。

§ 5 托管人报告

5.1 报告期内本基金托管人遵规守信情况声明

本报告期，中国建设银行股份有限公司在本基金的托管过程中，严格遵守了《证券投资基金法》、基金合同、托管协议和其他有关规定，不存在损害基金份额持有人利益的行为，完全尽职尽责地履行了基金托管人应尽的义务。

5.2 托管人对报告期内本基金投资运作遵规守信、净值计算、利润分配等情况的说明

本报告期，本基金托管人按照国家有关规定、基金合同、托管协议和其他有关规定，对本基金的基金资产净值计算、基金费用开支等方面进行了认真的复核，对本基金的投资运作方面进行了监督，未发现基金管理人有关损害基金份额持有人利益的行为。

报告期内，本基金利润分配情况符合法律法规和基金合同的相关约定。

5.3 托管人对本年度报告中财务信息等内容的真实、准确和完整发表意见

本托管人复核审查了本报告中的财务指标、净值表现、利润分配情况、财务会计报告、投资组合报告等内容，保证复核内容不存在虚假记载、误导性陈述或者重大遗漏。

§ 6 审计报告

6.1 审计报告基本信息

财务报表是否经过审计	是
审计意见类型	标准无保留意见
审计报告编号	德师报(审)字(23)第 P01513 号

6.2 审计报告的基本内容

审计报告标题	审计报告
审计报告收件人	银华高端制造业灵活配置混合型证券投资基金全体持有人：
审计意见	我们审计了银华高端制造业灵活配置混合型证券投资基金的财务报表，包括 2022 年 12 月 31 日的资产负债表，2022 年度的利润表、净资产(基金净值)变动表以及相关财务报表附注。 我们认为，后附的财务报表在所有重大方面按照企业会计准则和中国证券监督管理委员会发布的关于基金行业实务操作的有关规定编制，公允反映了银华高端制造业灵活配置混合型证券投资基金 2022 年 12 月 31 日的财务状况以及 2022 年度的经营成果和基金净值变动情况。
形成审计意见的基础	我们按照中国注册会计师审计准则的规定执行了审计工作。审计报告的“注册会计师对财务报表审计的责任”部分进一

	<p>步阐述了我们在这些准则下的责任。按照中国注册会计师职业道德守则，我们独立于银华高端制造业灵活配置混合型证券投资基金，并履行了职业道德方面的其他责任。我们相信，我们获取的审计证据是充分、适当的，为发表审计意见提供了基础。</p>
强调事项	无
其他事项	无
其他信息	<p>银华基金管理股份有限公司(以下简称“基金管理人”)管理层对其他信息负责。其他信息包括银华高端制造业灵活配置混合型证券投资基金 2022 年度报告中涵盖的信息，但不包括财务报表和我们的审计报告。</p> <p>我们对财务报表发表的审计意见不涵盖其他信息，我们也不对其他信息发表任何形式的鉴证结论。</p> <p>结合我们对财务报表的审计，我们的责任是阅读其他信息，在此过程中，考虑其他信息是否与财务报表或我们在审计过程中了解到的情况存在重大不一致或者似乎存在重大错报。</p> <p>基于我们已执行的工作，如果我们确定其他信息存在重大错报，我们应当报告该事实。在这方面，我们无任何事项需要报告。</p>
管理层和治理层对财务报表的责任	<p>基金管理人管理层负责按照企业会计准则和中国证券监督管理委员会发布的关于基金行业实务操作的有关规定编制财务报表，使其实现公允反映，并设计、执行和维护必要的内部控制，以使财务报表不存在由于舞弊或错误而导致的重大错报。</p> <p>在编制财务报表时，基金管理人管理层负责评估银华高端制造业灵活配置混合型证券投资基金的持续经营能力，披露与持续经营相关的事项(如适用)，并运用持续经营假设，除非基金管理人管理层计划清算银华高端制造业灵活配置混合型证券投资基金、终止运营或别无其他现实的选择。</p> <p>基金管理人治理层负责监督银华高端制造业灵活配置混合型证券投资基金的财务报告过程。</p>
注册会计师对财务报表审计的责任	<p>我们的目标是对财务报表整体是否不存在由于舞弊或错误导致的重大错报获取合理保证，并出具包含审计意见的审计报告。合理保证是高水平的保证，但并不能保证按照审计准则执行的审计在某一重大错报存在时总能发现。错报可能由于舞弊或错误导致，如果合理预期错报单独或汇总起来可能影响财务报表使用者依据财务报表作出的经济决策，则通常认为错报是重大的。</p> <p>在按照审计准则执行审计工作的过程中，我们运用职业判断，并保持职业怀疑。同时，我们也执行以下工作：</p> <p>(1) 识别和评估由于舞弊或错误导致的财务报表重大错报风险，设计和实施审计程序以应对这些风险，并获取充</p>

	<p>分、适当的审计证据，作为发表审计意见的基础。由于舞弊可能涉及串通、伪造、故意遗漏、虚假陈述或凌驾于内部控制之上，未能发现由于舞弊导致的重大错报的风险高于未能发现由于错误导致的重大错报的风险。</p> <p>(2) 了解与审计相关的内部控制，以设计恰当的审计程序，但目的并非对内部控制的有效性发表意见。</p> <p>(3) 评价基金管理人管理层选用会计政策的恰当性和作出会计估计及相关披露的合理性。</p> <p>(4) 对基金管理人管理层使用持续经营假设的恰当性得出结论。同时，根据获取的审计证据，就可能对银华高端制造业灵活配置混合型证券投资基金持续经营能力产生重大疑虑的事项或情况是否存在重大不确定性得出结论。如果我们得出结论认为存在重大不确定性，审计准则要求我们在审计报告中提请报表使用者注意财务报表中的相关披露；如果披露不充分，我们应当发表非无保留意见。我们的结论基于截至审计报告日可获得的信息。然而，未来的事项或情况可能导致银华高端制造业灵活配置混合型证券投资基金不能持续经营。</p> <p>(5) 评价财务报表的总体列报(包括披露)、结构和内容，并评价财务报表是否公允反映相关交易和事项。我们与基金管理人治理层就计划的审计范围、时间安排和重大审计发现等事项进行沟通，包括沟通我们在审计中识别出的值得关注的内部控制缺陷。</p>
会计师事务所的名称	德勤华永会计师事务所(特殊普通合伙)
注册会计师的姓名	韩 玫 丁 慧
会计师事务所的地址	中国 上海
审计报告日期	2023 年 3 月 29 日

§ 7 年度财务报表

7.1 资产负债表

会计主体：银华高端制造业灵活配置混合型证券投资基金

报告截止日：2022 年 12 月 31 日

单位：人民币元

资 产	附注号	本期末 2022 年 12 月 31 日	上年度末 2021 年 12 月 31 日
资 产：			
银行存款	7.4.7.1	99,230,403.07	39,475,482.43
结算备付金		1,184,555.70	4,230,338.07
存出保证金		329,225.80	264,056.88
交易性金融资产	7.4.7.2	512,470,913.22	418,378,450.83

其中：股票投资		512,470,913.22	418,378,450.83
基金投资		-	-
债券投资		-	-
资产支持证券投资		-	-
贵金属投资		-	-
其他投资		-	-
衍生金融资产	7.4.7.3	-	-
买入返售金融资产	7.4.7.4	-	-
债权投资	7.4.7.5	-	-
其中：债券投资		-	-
资产支持证券投资		-	-
其他投资		-	-
其他债权投资	7.4.7.6	-	-
其他权益工具投资	7.4.7.7	-	-
应收清算款		-	-
应收股利		-	-
应收申购款		252,116.26	49,802,537.38
递延所得税资产		-	-
其他资产	7.4.7.8	-	9,258.46
资产总计		613,467,214.05	512,160,124.05
负债和净资产	附注号	本期末 2022年12月31日	上年度末 2021年12月31日
负 债：			
短期借款		-	-
交易性金融负债		-	-
衍生金融负债	7.4.7.3	-	-
卖出回购金融资产款		-	-
应付清算款		47,974,291.49	-
应付赎回款		140,853.13	315,457.54
应付管理人报酬		781,435.61	610,362.90
应付托管费		130,239.27	101,727.17
应付销售服务费		471.03	-
应付投资顾问费		-	-
应交税费		-	-
应付利润		-	-
递延所得税负债		-	-
其他负债	7.4.7.9	997,099.04	1,416,748.50
负债合计		50,024,389.57	2,444,296.11
净资产：			
实收基金	7.4.7.10	457,329,430.32	281,096,342.97
其他综合收益	7.4.7.11	-	-
未分配利润	7.4.7.12	106,113,394.16	228,619,484.97
净资产合计		563,442,824.48	509,715,827.94
负债和净资产总计		613,467,214.05	512,160,124.05

注：报告截止日 2022 年 12 月 31 日，基金份额总额为 457,329,430.32 份，其中银华高端制造业混合 A 基金份额 456,356,017.52 份，基金份额净值为人民币 1.232 元；银华高端制造业混合 C 基金份额 973,412.80 份，基金份额净值为人民币 1.229 元。

7.2 利润表

会计主体：银华高端制造业灵活配置混合型证券投资基金

本报告期：2022 年 1 月 1 日至 2022 年 12 月 31 日

单位：人民币元

项目	附注号	本期 2022 年 1 月 1 日至 2022 年 12 月 31 日	上年度可比期间 2021 年 1 月 1 日至 2021 年 12 月 31 日
一、营业总收入		-133,596,050.99	74,331,045.18
1. 利息收入		280,365.72	203,147.47
其中：存款利息收入	7.4.7.13	280,365.72	203,114.32
债券利息收入		-	33.15
资产支持证券利息收入		-	-
买入返售金融资产收入		-	-
证券出借利息收入		-	-
其他利息收入		-	-
2. 投资收益（损失以“-”填列）		-81,141,065.81	107,444,253.41
其中：股票投资收益	7.4.7.14	-82,533,531.41	106,251,482.95
基金投资收益		-	-
债券投资收益	7.4.7.15	70,114.66	86,547.16
资产支持证券投资	7.4.7.16	-	-
收益			
贵金属投资收益	7.4.7.17	-	-
衍生工具收益	7.4.7.18	-	-
股利收益	7.4.7.19	1,322,350.94	1,106,223.30
以摊余成本计量的金融资产终止确认产生的收益		-	-
其他投资收益		-	-
3. 公允价值变动收益（损失以“-”号填列）	7.4.7.20	-52,996,950.65	-34,116,738.85
4. 汇兑收益（损失以“-”号填列）		-	-
5. 其他收入（损失以“-”号填列）	7.4.7.21	261,599.75	800,383.15
减：二、营业总支出		8,140,953.63	12,347,384.64

1. 管理人报酬	7.4.10.2.1	6,798,581.31	5,695,716.22
2. 托管费	7.4.10.2.2	1,133,096.88	949,286.07
3. 销售服务费	7.4.10.2.3	942.13	-
4. 投资顾问费		-	-
5. 利息支出		-	-
其中：卖出回购金融资产支出		-	-
6. 信用减值损失	7.4.7.22	-	-
7. 税金及附加		0.24	0.12
8. 其他费用	7.4.7.23	208,333.07	5,702,382.23
三、利润总额（亏损总额以“-”号填列）		-141,737,004.62	61,983,660.54
减：所得税费用		-	-
四、净利润（净亏损以“-”号填列）		-141,737,004.62	61,983,660.54
五、其他综合收益的税后净额		-	-
六、综合收益总额		-141,737,004.62	61,983,660.54

7.3 净资产（基金净值）变动表

会计主体：银华高端制造业灵活配置混合型证券投资基金

本报告期：2022 年 1 月 1 日至 2022 年 12 月 31 日

单位：人民币元

项目	本期 2022 年 1 月 1 日至 2022 年 12 月 31 日			
	实收基金	其他综合收益	未分配利润	净资产合计
一、上期期末净资产(基金净值)	281,096,342.97	-	228,619,484.97	509,715,827.94
加：会计政策变更	-	-	-	-
前期差错更正	-	-	-	-
其他	-	-	-	-
二、本期期初净资产(基金净值)	281,096,342.97	-	228,619,484.97	509,715,827.94
三、本期增减变	176,233,087.35	-	-122,506,090.81	53,726,996.54

动额(减少以“-”号填列)				
(一)、综合收益总额	-	-	-141,737,004.62	-141,737,004.62
(二)、本期基金份额交易产生的基金净值变动数(净值减少以“-”号填列)	176,233,087.35	-	80,368,907.43	256,601,994.78
其中:1.基金申购款	272,633,147.87	-	140,701,329.65	413,334,477.52
2.基金赎回款	-96,400,060.52	-	-60,332,422.22	-156,732,482.74
(三)、本期向基金份额持有人分配利润产生的基金净值变动(净值减少以“-”号填列)	-	-	-61,137,993.62	-61,137,993.62
(四)、其他综合收益结转留存收益	-	-	-	-
四、本期末净资产(基金净值)	457,329,430.32	-	106,113,394.16	563,442,824.48
项目	上年度可比期间			

	2021 年 1 月 1 日至 2021 年 12 月 31 日			
	实收基金	其他综合收益	未分配利润	净资产合计
一、上期期末净资产(基金净值)	229,586,456.47	-	119,375,886.84	348,962,343.31
加:会计政策变更	-	-	-	-
前期差错更正	-	-	-	-
其他	-	-	-	-
二、本期期初净资产(基金净值)	229,586,456.47	-	119,375,886.84	348,962,343.31
三、本期增减变动额(减少以“-”号填列)	51,509,886.50	-	109,243,598.13	160,753,484.63
(一)、综合收益总额	-	-	61,983,660.54	61,983,660.54
(二)、本期基金份额交易产生的基金净值变动数(净值减少以“-”号填列)	51,509,886.50	-	47,259,937.59	98,769,824.09
其中:1.基金申购款	229,926,459.17	-	171,733,662.48	401,660,121.65
2.基金赎回款	-178,416,572.67	-	-124,473,724.89	-302,890,297.56
(三)、	-	-	-	-

本期向基金份额持有人分配利润产生的基金净值变动(净值减少以“-”号填列)				
(四)、其他综合收益结转留存收益	-	-	-	-
四、本期期末净资产(基金净值)	281,096,342.97	-	228,619,484.97	509,715,827.94

报表附注为财务报表的组成部分。

本报告 7.1 至 7.4 财务报表由下列负责人签署：

王立新

凌宇翔

伍军辉

基金管理人负责人

主管会计工作负责人

会计机构负责人

7.4 报表附注

7.4.1 基金基本情况

银华高端制造业灵活配置混合型证券投资基金(以下简称“本基金”)系由基金管理人银华基金管理股份有限公司依照《中华人民共和国证券投资基金法》、《银华高端制造业灵活配置混合型证券投资基金基金合同》及其他有关法律法规的规定,经中国证券监督管理委员会(以下简称“中国证监会”)证监基金字[2014]813 号文批准公开发行。本基金为契约型开放式基金,存续期限为不定期,首次设立募集基金份额为 2,287,258,664.91 份,经德勤华永会计师事务所(特殊普通合伙)北京分所验证。《银华高端制造业灵活配置混合型证券投资基金基金合同》于 2014 年 11 月 13 日正式生效。本基金的基金管理人和注册登记机构均为银华基金管理股份有限公司,基金托管人为中国建设银行股份有限公司。

根据公告《银华基金管理股份有限公司关于旗下银华高端制造业灵活配置混合型证券投资基金增设 C 类基金份额并修改基金合同的公告》，本基金管理人银华基金管理股份有限公司经与本基金托管人中国建设银行股份有限公司协商一致，并报中国证监会备案，决定于 2022 年 8 月 2 日起增设本基金的 C 类基金份额，据此对本基金的基金合同、托管协议做相应修改。投资人在 2022 年 8 月 2 日前（含 2022 年 8 月 2 日）已经持有的、在投资者认购或申购本基金时收取认购或申购费用、而不从该类别基金资产中计提销售服务费的本基金的原有基金份额，将全部转为 A 类基金份额。

根据《银华高端制造业灵活配置混合型证券投资基金基金合同》(2022 年修订)(以下简称“基金合同”)，本基金将基金份额分为 A 类和 C 类不同的类别。在投资人申购基金份额时收取申购费用而不是从本类别基金资产中计提销售服务费的，称为 A 类基金份额；在投资人申购基金份额时不收取申购费用，而是从本类别基金资产中计提销售服务费的，称为 C 类基金份额。本基金 A 类、C 类基金份额分别设置代码。由于基金费用的不同，本基金 A 类基金份额和 C 类基金份额将分别计算和公告基金份额净值和基金份额累计净值。

根据《中华人民共和国证券投资基金法》、基金合同及公告的《银华高端制造业灵活配置混合型证券投资基金招募说明书》的有关规定，本基金的投资范围为具有良好流动性的金融工具，包括国内依法发行上市的股票(含中小板、创业板、存托凭证及其他经中国证监会核准上市的股票)、债券(包含国债、金融债、企业(公司)债、次级债、可转换债券(含分离交易可转债)、央行票据、短期融资券、超短期融资券、中期票据等)、股指期货、权证、资产支持证券、货币市场工具、银行存款(包括定期存款和协议存款)以及法律法规或中国证监会允许基金投资的其他金融工具(但须符合中国证监会相关规定)。本基金的业绩比较基准： $50\% \times$ 申银万国制造业指数 $+ 50\% \times$ 中证全债指数。

7.4.2 会计报表的编制基础

本财务报表系按照财政部颁布的《企业会计准则—基本准则》以及其后颁布及修订的具体会计准则、应用指南、解释以及《资产管理产品相关会计处理规定》和其他相关规定(统称“企业会计准则”)编制，同时具体会计核算和信息披露方面也参考了中国证券投资基金业协会发布的若干基金行业实务操作。

本财务报表以持续经营为基础编制。

7.4.3 遵循企业会计准则及其他有关规定的声明

本基金财务报表的编制符合企业会计准则和中国证监会发布的关于基金行业实务操作的有关规定的要求，真实、完整地反映了本基金 2022 年 12 月 31 日的财务状况以及 2022 年度的经营成果和基金净值变动情况。

7.4.4 重要会计政策和会计估计

7.4.4.1 会计年度

本基金会计年度采用公历年度，即每年 1 月 1 日起至 12 月 31 日止。

7.4.4.2 记账本位币

本基金记账本位币和编制本财务报表所采用的货币均为人民币。除有特别说明外，均以人民币元为单位表示。

7.4.4.3 金融资产和金融负债的分类

1. 金融资产分类

根据本基金的业务特点和风险管理要求，本基金将所持有的金融资产在初始确认时划分为以公允价值计量且其变动计入当期损益的金融资产和以摊余成本计量的金融资产，暂无金融资产划分为以公允价值计量且其变动计入其他综合收益的金融资产。

金融资产的合同条款规定在特定日期产生的现金流量仅为对本金和以未偿付本金金额为基础的利息的支付，且本基金管理该金融资产的业务模式是以收取合同现金流量为目标，则本基金将该金融资产分类为以摊余成本计量的金融资产。此类金融资产主要包括货币资金、各类应收款项、买入返售金融资产等。

不符合分类为以摊余成本计量的金融资产以及公允价值计量且其变动计入其他综合收益的金融资产条件的金融资产分类为以公允价值计量且其变动计入当期损益的金融资产。除衍生工具所产生的金融资产计入“衍生金融资产”外，其他以公允价值计量且其公允价值变动计入损益的金融资产计入“交易性金融资产”。

2. 金融负债分类

本基金将持有的金融负债在初始确认时划分为以公允价值计量且其变动计入当期损益的金融负债和其他金融负债。本基金暂无分类为以公允价值计量且其变动计入当期损益的金融负债。

其他金融负债包括各类应付款项、卖出回购金融资产款等。

7.4.4.4 金融资产和金融负债的初始确认、后续计量和终止确认

本基金成为金融工具合同的一方时确认一项金融资产或金融负债。对于以常规方式购买或出售金融资产的，在交易日确认将收到的资产和为此将承担的负债，或者在交易日终止确认已出售的资产。金融资产和金融负债在初始确认时以公允价值计量。以公允价值计量且其变动计入当期损益的金融资产，取得时发生的相关交易费用计入当期损益；以摊余成本计量的金融资产和其他金融负债的相关交易费用计入初始确认金额；支付的价款中包含已宣告但尚未发放的现金股利或债券或资产支持证券已到付息期但尚未领取的利息，单独确认为应收项目。

以公允价值计量且其变动计入当期损益的金融资产按照公允价值进行后续计量，公允价值变动形成的利得或损失以及与该金融资产相关的股利和利息收入计入当期损益。以摊余成本计量的金融资产和其他金融负债采用实际利率法，以摊余成本进行后续计量，发生减值或终止确认产生的利得或损失，计入当期损益。

本基金对分类为以摊余成本计量的金融资产以预期信用损失为基础确认损失准备。除购买或源生的已发生信用减值的金融资产外，本基金在每个估值日评估相关金融工具的信用风险自初始确认后的变动情况。若该金融工具的信用风险自初始确认后已显著增加，本基金按照相当于该金融工具整个存续期内预期信用损失的金额计量其损失准备；若该金融工具的信用风险自初始确认后并未显著增加，本基金按照相当于该金融工具未来 12 个月内预期信用损失的金额计量其损失准备。信用损失准备的增加或转回金额，作为减值损失或利得计入当期损益。

本基金在上一会计期间已经按照相当于金融工具整个存续期内预期信用损失的金额计量了损失准备，但在当期资产负债表日，该金融工具已不再属于自初始确认后信用风险显著增加的情形的，本基金在当期资产负债表日按照相当于未来 12 个月内预期信用损失的金额计量该金融工具的损失准备，由此形成的损失准备的转回金额作为减值利得计入当期损益。

本基金利用可获得的合理且有依据的前瞻性信息，通过比较金融工具在资产负债表日发生违

约的风险与在初始确认日发生违约的风险，以确定金融工具的信用风险自初始确认后是否已显著增加。

当收取某项金融资产现金流量的合同权利已终止、该金融资产已转移且其所有权上几乎所有的风险和报酬已转移或虽然既没有转移也没有保留金融资产所有权上几乎所有的风险和报酬，但是未保留对该金融资产的控制，终止确认该金融资产。终止确认的金融资产的成本按移动加权平均法于交易日结转。若本基金既没有转移也没有保留金融资产所有权上几乎所有风险和报酬，且保留了对该金融资产控制的，则按照其继续涉入被转移金融资产的程度继续确认该被转移金融资产，并相应确认相关负债。金融负债的现时义务全部或部分已经解除的，才能终止确认该金融负债或其一部分。金融负债全部或部分终止确认的，将终止确认部分的账面价值与支付的对价(包括转出的非现金资产或承担的新金融负债)之间的差额，计入当期损益。

7.4.4.5 金融资产和金融负债的估值原则

公允价值是指市场参与者在计量日发生的有序交易中，出售一项资产所能收到或者转移一项负债所需支付的价格。本基金对以公允价值进行后续计量的金融资产与金融负债基于公允价值的输入值的可观察程度以及该等输入值对公允价值计量整体的重要性，将其公允价值划分为三个层次。第一层次输入值是在计量日能够取得的相同资产或负债在活跃市场上未经调整的报价；第二层次输入值是除第一层次输入值外相关资产或负债直接或间接可观察的输入值；第三层次输入值是相关资产或负债的不可观察输入值。本基金主要金融工具的估值原则如下：

(1) 对存在活跃市场的投资品种，如估值日有市价的，采用市价确定公允价值；估值日无市价，且最近交易日后经济环境未发生重大变化且证券发行机构未发生影响证券价格的重大事件的，采用最近交易市价确定公允价值。有充足证据表明估值日或最近交易日的市价不能真实反映公允价值的，应对市价进行调整，确定公允价值。与上述投资品种相同，但具有不同特征的，应以相同资产或负债的公允价值为基础，并在估值技术中考虑不同特征因素的影响。特征是指对资产出售或使用的限制等，如果该限制是针对资产持有者的，那么在估值技术中不应将该限制作为特征考虑。此外，基金管理人不应考虑因大量持有相关资产或负债所产生的溢价或折价。

(2) 当投资品种不存在活跃市场，基金管理人估值委员会认为必要时，采用市场参与者普遍认同，且被以往市场实际交易价格验证具有可靠性的估值技术，确定投资品种的公允价值。估值

技术包括参考熟悉情况并自愿交易的各方最近进行的市场交易中使用的价格、参照实质上相同的其他金融工具的当前公允价值、现金流量折现法和期权定价模型等。采用估值技术时，尽可能最大程度使用市场参数，减少使用与本基金特定相关的参数。

(3) 经济环境发生了重大变化或证券发行机构发生了影响证券价格的重大事件或基金管理人估值委员会认为必要时，应参考类似投资品种的现行市价及重大变化等因素，对估值进行调整，确定公允价值。

7.4.4.6 金融资产和金融负债的抵销

当本基金具有抵销已确认金融资产和金融负债的法定权利，且目前可执行该种法定权利，同时本基金计划以净额结算或同时变现该金融资产和清偿该金融负债时，金融资产和金融负债以相互抵销后的金额在资产负债表内列示。除此以外，金融资产和金融负债在资产负债表内分别列示，不予相互抵销。

7.4.4.7 实收基金

实收基金为对外发行基金份额所对应的金额。申购、赎回、转换及红利再投资等引起的实收基金的变动分别于上述各交易确认日认列。上述申购和赎回分别包括基金转换所引起的转入基金的实收基金增加和转出基金的实收基金减少。

7.4.4.8 损益平准金

损益平准金指申购、赎回、转入、转出及红利再投资等事项导致基金份额变动时，相关款项中包含的未分配利润。根据交易申请日利润分配(未分配利润)已实现与未实现部分各自占基金净值比例，损益平准金分为已实现损益平准金和未实现损益平准金。损益平准金于基金申购确认日或基金赎回确认日认列，并于期末全额转入利润分配(未分配利润)。

7.4.4.9 收入/(损失)的确认和计量

(1) 利息收入

存款利息收入按存款的本金与适用利率逐日计提。

买入返售金融资产收入按买入返售金融资产的摊余成本在返售期内以实际利率法逐日计提。

(2) 投资收益

股票投资收益为卖出股票交易日的成交总额扣除应结转的股票投资成本与相关交易费用的差额确认。

债券投资收益包括以票面利率计算的利息以及买卖债券价差收入。除贴息债外的债券利息收入在持有债券期内，按债券的票面价值和票面利率计算的利息扣除适用情况下由债券发行企业代扣代缴的个人所得税后的净额，逐日确认债券利息收入。贴息债视同到期一次性还本付息的附息债，根据其发行价、到期价和发行期限推算内含票面利率后，逐日确认债券利息收入。买卖债券价差收入为卖出债券交易日的成交总额扣除应结转的债券投资成本、应计利息(若有)与相关交易费用后的差额确认。

资产支持证券投资收益包括以票面利率计算的利息以及买卖资产支持证券价差收入。资产支持证券利息收入在持有期内，按资产支持证券的票面价值和预计收益率计算的利息逐日确认资产支持证券利息收入。在收到资产支持证券支付的款项时，其中属于证券投资收益的部分冲减应计利息(若有)后的差额，确认资产支持证券利息收入。买卖资产支持证券价差收入为卖出资产支持证券交易日的成交总额扣除应结转的资产支持证券投资成本、应计利息(若有)与相关交易费用后的差额确认。

股利收入于除息日按上市公司宣告的分红派息比例计算的金额确认，由上市公司代扣代缴的个人所得税于卖出交易日按实际代扣代缴金额确认。

(3) 公允价值变动收益

公允价值变动收益于估值日按以公允价值计量且其变动计入当期损益的金融资产的公允价值变动形成的利得或损失确认，并于相关金融资产卖出或到期时转出计入投资收益。

(4) 信用减值损失

本基金对于以摊余成本计量的金融资产，以预期信用损失为基础确认信用损失准备。本基金所计提的信用减值损失计入当期损益。

7.4.4.10 费用的确认和计量

本基金的管理人报酬和托管费等费用在费用涵盖期间按基金合同或相关公告约定的费率和计算方法逐日确认。

卖出回购金融资产支出，按卖出回购金融资产的摊余成本及实际利率（当实际利率与合同利率差异较小时，也可以用合同利率）在回购期内逐日计提。

7.4.4.11 基金的收益分配政策

(1) 在符合有关基金分红条件的前提下，本基金每年收益分配次数最多为 6 次，每份基金份额每次收益分配比例不得低于收益分配基准日每份基金份额该次可供分配利润的 30%，若《基金合同》生效不满 3 个月可不进行收益分配；

(2) 本基金收益分配方式为现金分红。投资者可事先选择将所获分配的现金收益按除息日份额净值自动转为相应类别的基金份额进行再投资；若投资者不选择，本基金默认的收益分配方式是现金分红；

(3) 基金收益分配后各类基金份额净值不能低于面值，即基金收益分配基准日的任一类别基金份额净值减去每单位该类基金份额收益分配金额后不能低于面值；

(4) 由于本基金 A 类基金份额不收取销售服务费，而 C 类基金份额收取销售服务费，各基金份额类别对应的可供分配利润将有所不同。本基金同一类别的每一基金份额享有同等分配权；

(5) 法律法规或监管机关另有规定的，从其规定。

7.4.4.12 其他重要的会计政策和会计估计

根据本基金的估值原则和中国证监会允许的基金行业估值实务操作，本基金确定以下类别股票投资和债券投资的公允价值时采用的估值方法及其关键假设如下：

(1) 对于在发行时明确一定期限限售期的股票，包括但不限于非公开发行股票、首次公开发

行股票时公司股东公开发售股份、通过大宗交易取得的带限售期的股票等，不包括停牌、新发行未上市、回购交易中的质押券等流通受限股票，根据《关于发布〈证券投资基金投资流通受限股票估值指引(试行)〉的通知》(中基协发[2017]6号)，在估值日按照该通知规定的流通受限股票公允价值计算模型进行估值。

(2) 对于证券交易所上市的股票，若出现重大事项停牌或交易不活跃(包括涨跌停时的交易不活跃)等情况，根据《中国证券监督管理委员会关于证券投资基金估值业务的指导意见》(中国证监会公告[2017]13号)及《关于发布中基协(AMAC)基金行业股票估值指数的通知》(中基协发[2013]13号)相关规定，本基金根据情况决定使用指数收益法、可比公司法、市场价格模型法、市盈率法、现金流量折现法等估值技术进行估值。

(3) 根据《关于发布〈中国证券投资基金业协会估值核算工作小组关于 2015 年 1 季度固定收益品种的估值处理标准〉的通知》(中基协发[2014]24号)，在上海证券交易所、深圳证券交易所及银行间同业市场上市交易或挂牌转让的固定收益品种(估值处理标准另有规定的除外)，采用第三方估值机构提供的价格数据进行估值。

7.4.5 会计政策和会计估计变更以及差错更正的说明

7.4.5.1 会计政策变更的说明

根据财政部发布的《企业会计准则第 22 号—金融工具确认计量》、《企业会计准则第 23 号—金融资产转移》、《企业会计准则第 24 号—套期会计》和《企业会计准则第 37 号—金融工具列报》(以下合称“新金融工具准则”)相关规定，以及财政部、中国银行保险监督管理委员会于 2020 年 12 月 30 日发布的《关于进一步贯彻落实新金融工具相关会计准则的通知》，公募证券投资基金自 2022 年 1 月 1 日起执行新金融工具准则。本基金在编制 2022 年度财务报表时已采用该准则，并采用准则允许的实务简便方法，调整期初基金净值，2021 年的比较数据将不作重述。

于首次执行日，本基金因执行新金融工具准则调减期初基金净值人民币 0 元。本基金执行新金融工具准则的影响如下：

于 2021 年 12 月 31 日，银行存款按原金融工具准则列示的账面价值为人民币 39,475,482.43

元，按照新金融工具准则列示的 2022 年 1 月 1 日账面价值为人民币 39,482,516.14 元，其中应收利息人民币 7,033.71 元，重新计量的预期信用损失准备人民币 0 元。

于 2021 年 12 月 31 日，结算备付金按原金融工具准则列示的账面价值为人民币 4,230,338.07 元，按照新金融工具准则列示的 2022 年 1 月 1 日账面价值为人民币 4,232,432.14 元，其中应收利息人民币 2,094.07 元，重新计量的预期信用损失准备人民币 0 元。

于 2021 年 12 月 31 日，存出保证金按原金融工具准则列示的账面价值为人民币 264,056.88 元，按照新金融工具准则列示的 2022 年 1 月 1 日账面价值为人民币 264,187.56 元，其中应收利息人民币 130.68 元，重新计量的预期信用损失准备人民币 0 元。

于 2021 年 12 月 31 日，交易性金融资产按原金融工具准则列示的账面价值为人民币 418,378,450.83 元，按照新金融工具准则列示的 2022 年 1 月 1 日账面价值为人民币 418,378,450.83 元，其中应收利息人民币 0 元。

于 2021 年 12 月 31 日，应收利息按原金融工具准则列示的账面价值为人民币 9,258.46 元，按照新金融工具准则列示的 2022 年 1 月 1 日账面价值为人民币 0 元，其中转出至银行存款人民币 7,033.71 元，转出至结算备付金为人民币 2,094.07 元，转出至存出保证金人民币 130.68 元，转出至交易性金融资产人民币 0 元，转出至应收申购款人民币 0 元。

于 2021 年 12 月 31 日，应收申购款按原金融工具准则列示的账面价值为人民币 49,802,537.38 元，按照新金融工具准则列示的 2022 年 1 月 1 日账面价值为人民币 49,802,537.38 元，其中应收利息人民币 0 元，重新计量的预期信用损失准备人民币 0 元。

7.4.5.2 会计估计变更的说明

无。

7.4.5.3 差错更正的说明

无。

7.4.6 税项

根据财政部、国家税务总局财税[2008]1 号《财政部、国家税务总局关于企业所得税若干优惠政策的通知》、2008 年 9 月 18 日《上海、深圳证券交易所关于做好证券交易印花税征收方式调

整工作的通知》、财税[2012]85 号文《关于实施上市公司股息红利差别化个人所得税政策有关问题的通知》、财政部、税务总局、证监会公告 2019 年第 78 号《关于继续实施全国中小企业股份转让系统挂牌公司股息红利差别化个人所得税政策的公告》、财税[2015]101 号文《关于上市公司股息红利差别化个人所得税政策有关问题的通知》、财税[2016]36 号《关于全面推开营业税改征增值税试点的通知》、财税[2016]46 号《关于进一步明确全面推开营改增试点金融业有关政策的通知》、财税[2016]140 号《关于明确金融房地产开发教育辅助服务等增值税政策的通知》、财税[2017]2 号《关于资管产品增值税政策有关问题的补充通知》、财税[2017]56 号《关于资管产品增值税有关问题的通知》、财税[2017]90 号《关于租入固定资产进项税额抵扣等增值税政策的通知》及其他相关税务法规和实务操作，主要税项列示如下：

(1) 证券投资基金(封闭式证券投资基金，开放式证券投资基金)管理人运用基金买卖股票、债券免征增值税；2018 年 1 月 1 日起，公开募集证券投资基金运营过程中发生的资管产品运营业务，以基金管理人为增值税纳税人，暂适用简易计税方法，按照 3%的征收率缴纳增值税；

(2) 对证券投资基金从证券市场中取得的收入，包括买卖股票、债券的差价收入，股权的股息、红利收入，债券的利息收入及其他收入，暂不缴纳企业所得税；

(3) 对基金取得的股票股息、红利收入，由上市公司代扣代缴个人所得税；从公开发行和转让市场取得的上市公司股票，持股期限在 1 个月以内(含 1 个月)的，其股息红利所得全额计入应纳税所得额；持股期限在 1 个月以上至 1 年(含 1 年)的，暂减按 50%计入应纳税所得额；持股期限超过 1 年的，股息红利所得暂免征收个人所得税。上述所得统一适用 20%的税率计征个人所得税。

(4) 对于基金从事 A 股买卖，出让方按 0.10%的税率缴纳证券(股票)交易印花税，受让方不再缴纳印花税。

(5) 本基金的城市维护建设税、教育费附加和地方教育附加等税费按照实际缴纳增值税额的适用比例计算缴纳。

7.4.7 重要财务报表项目的说明

7.4.7.1 银行存款

单位：人民币元

项目	本期末 2022 年 12 月 31 日		上年度末 2021 年 12 月 31 日	
	活期存款	99,230,403.07		39,475,482.43
等于：本金	99,219,339.17		39,475,482.43	
加：应计利息	11,063.90		-	
减：坏账准备	-		-	
定期存款	-		-	
等于：本金	-		-	
加：应计利息	-		-	
减：坏账准备	-		-	
其中：存款期限 1 个月以内	-		-	
存款期限 1-3 个月	-		-	
存款期限 3 个月以上	-		-	
其他存款	-		-	
等于：本金	-		-	
加：应计利息	-		-	
减：坏账准备	-		-	
合计	99,230,403.07		39,475,482.43	

7.4.7.2 交易性金融资产

单位：人民币元

项目	本期末 2022 年 12 月 31 日			
	成本	应计利息	公允价值	公允价值变动
股票	538,816,445.02	-	512,470,913.22	-26,345,531.80
贵金属投资-金交所黄金合约	-	-	-	-
债券	交易所市场	-	-	-
	银行间市场	-	-	-
	合计	-	-	-
资产支持证券	-	-	-	-
基金	-	-	-	-
其他	-	-	-	-
合计	538,816,445.02	-	512,470,913.22	-26,345,531.80
项目	上年度末 2021 年 12 月 31 日			
	成本	应计利息	公允价值	公允价值变动
股票	391,727,031.98	-	418,378,450.83	26,651,418.85
贵金属投资-金交所黄金合约	-	-	-	-

债券	交易所市场	-	-	-	-
	银行间市场	-	-	-	-
	合计	-	-	-	-
资产支持证券		-	-	-	-
基金		-	-	-	-
其他		-	-	-	-
合计		391,727,031.98	-	418,378,450.83	26,651,418.85

7.4.7.3 衍生金融资产/负债

注：无。

7.4.7.4 买入返售金融资产

注：无。

7.4.7.5 债权投资

注：无。

7.4.7.6 其他债权投资

注：无。

7.4.7.7 其他权益工具投资

注：无。

7.4.7.8 其他资产

单位：人民币元

项目	本期末 2022年12月31日	上年度末 2021年12月31日
应收利息	-	9,258.46
其他应收款	-	-
待摊费用	-	-
合计	-	9,258.46

7.4.7.9 其他负债

单位：人民币元

项目	本期末 2022年12月31日	上年度末 2021年12月31日
应付券商交易单元保证金	-	-
应付赎回费	162.78	281.32
应付证券出借违约金	-	-
应付交易费用	826,936.26	1,246,467.18

其中：交易所市场	826,936.26	1,246,467.18
银行间市场	-	-
应付利息	-	-
预提费用	170,000.00	170,000.00
合计	997,099.04	1,416,748.50

7.4.7.10 实收基金

金额单位：人民币元

银华高端制造业混合 A

项目	本期 2022 年 1 月 1 日至 2022 年 12 月 31 日	
	基金份额（份）	账面金额
上年度末	281,096,342.97	281,096,342.97
本期申购	271,309,250.63	271,309,250.63
本期赎回（以“-”号填列）	-96,049,576.08	-96,049,576.08
基金拆分/份额折算前	-	-
基金拆分/份额折算调整	-	-
本期申购	-	-
本期赎回（以“-”号填列）	-	-
本期末	456,356,017.52	456,356,017.52

银华高端制造业混合 C

项目	本期 2022 年 8 月 2 日（基金合同生效日）至 2022 年 12 月 31 日	
	基金份额（份）	账面金额
上年度末	-	-
本期申购	1,323,897.24	1,323,897.24
本期赎回（以“-”号填列）	-350,484.44	-350,484.44
基金拆分/份额折算前	-	-
基金拆分/份额折算调整	-	-
本期申购	-	-
本期赎回（以“-”号填列）	-	-
本期末	973,412.80	973,412.80

注：如有相应情况，申购含红利再投、转换入份额及金额，赎回含转换出份额及金额。

7.4.7.11 其他综合收益

注：无。

7.4.7.12 未分配利润

单位：人民币元

银华高端制造业混合 A

项目	已实现部分	未实现部分	未分配利润合计
本期期初	180,988,186.99	47,631,297.98	228,619,484.97

本期利润	-88,689,643.40	-52,959,963.77	-141,649,607.17
本期基金份额交易产生的变动数	76,340,861.79	3,575,223.07	79,916,084.86
其中：基金申购款	115,743,832.66	24,373,895.07	140,117,727.73
基金赎回款	-39,402,970.87	-20,798,672.00	-60,201,642.87
本期已分配利润	-60,995,170.24	-	-60,995,170.24
本期末	107,644,235.14	-1,753,442.72	105,890,792.42

银华高端制造业混合 C

项目	已实现部分	未实现部分	未分配利润合计
本期期初	-	-	-
本期利润	-50,410.57	-36,986.88	-87,397.45
本期基金份额交易产生的变动数	419,586.50	33,236.07	452,822.57
其中：基金申购款	549,545.54	34,056.38	583,601.92
基金赎回款	-129,959.04	-820.31	-130,779.35
本期已分配利润	-142,823.38	-	-142,823.38
本期末	226,352.55	-3,750.81	222,601.74

7.4.7.13 存款利息收入

单位：人民币元

项目	本期 2022年1月1日至2022年12月31日	上年度可比期间 2021年1月1日至2021年12月31日
活期存款利息收入	249,070.85	178,408.14
定期存款利息收入	-	-
其他存款利息收入	-	-
结算备付金利息收入	25,880.48	21,351.53
其他	5,414.39	3,354.65
合计	280,365.72	203,114.32

7.4.7.14 股票投资收益

7.4.7.14.1 股票投资收益项目构成

单位：人民币元

项目	本期 2022年1月1日至2022年12月31日	上年度可比期间 2021年1月1日至2021年12月31日
股票投资收益——买卖股票差价收入	-82,533,531.41	106,251,482.95
股票投资收益——赎回差价收入	-	-
股票投资收益——申购差价收入	-	-
股票投资收益——证券	-	-

出借差价收入		
合计	-82,533,531.41	106,251,482.95

7.4.7.14.2 股票投资收益——买卖股票差价收入

单位：人民币元

项目	本期 2022年1月1日至2022年12月31日	上年度可比期间 2021年1月1日至2021年12月31日
卖出股票成交总额	2,247,580,118.00	1,866,138,340.97
减：卖出股票成本总额	2,323,325,754.48	1,759,886,858.02
减：交易费用	6,787,894.93	-
买卖股票差价收入	-82,533,531.41	106,251,482.95

7.4.7.14.3 股票投资收益——证券出借差价收入

注：无。

7.4.7.15 债券投资收益

7.4.7.15.1 债券投资收益项目构成

单位：人民币元

项目	本期 2022年1月1日至2022年12月31日	上年度可比期间 2021年1月1日至2021年12月31日
债券投资收益——利息收入	59.94	-
债券投资收益——买卖债券（债转股及债券到期兑付）差价收入	70,054.72	86,547.16
债券投资收益——赎回差价收入	-	-
债券投资收益——申购差价收入	-	-
合计	70,114.66	86,547.16

7.4.7.15.2 债券投资收益——买卖债券差价收入

单位：人民币元

项目	本期 2022年1月1日至2022年12月31日	上年度可比期间 2021年1月1日至2021年12月31日
卖出债券（债转股及债券到期兑付）成交总额	364,116.60	322,581.30

减：卖出债券（债转股及债券到期兑付）成本总额	294,000.00	236,000.00
减：应计利息总额	61.86	34.14
减：交易费用	0.02	-
买卖债券差价收入	70,054.72	86,547.16

7.4.7.15.3 债券投资收益——赎回差价收入

注：无。

7.4.7.15.4 债券投资收益——申购差价收入

注：无。

7.4.7.16 资产支持证券投资收益

注：无。

7.4.7.17 贵金属投资收益

注：无。

7.4.7.18 衍生工具收益

注：无。

7.4.7.19 股利收益

单位：人民币元

项目	本期 2022年1月1日至2022年12月31日	上年度可比期间 2021年1月1日至2021年12月31日
股票投资产生的股利收益	1,322,350.94	1,106,223.30
其中：证券出借权益补偿收入	-	-
基金投资产生的股利收益	-	-
合计	1,322,350.94	1,106,223.30

7.4.7.20 公允价值变动收益

单位：人民币元

项目名称	本期 2022年1月1日至2022年12月31日	上年度可比期间 2021年1月1日至2021年12月31日
1. 交易性金融资产	-52,996,950.65	-34,116,738.85
股票投资	-52,996,950.65	-34,116,738.85
债券投资	-	-
资产支持证券投资	-	-
基金投资	-	-
贵金属投资	-	-

其他	-	-
2. 衍生工具	-	-
权证投资	-	-
3. 其他	-	-
减：应税金融商品公允价值变动产生的预估增值税	-	-
合计	-52,996,950.65	-34,116,738.85

7.4.7.21 其他收入

单位：人民币元

项目	本期 2022年1月1日至2022年12月31日	上年度可比期间 2021年1月1日至2021年12月31日
基金赎回费收入	249,511.03	748,409.81
基金转换费收入	12,088.72	51,973.34
合计	261,599.75	800,383.15

7.4.7.22 信用减值损失

注：无。

7.4.7.23 其他费用

单位：人民币元

项目	本期 2022年1月1日至2022年12月31日	上年度可比期间 2021年1月1日至2021年12月31日
审计费用	50,000.00	50,000.00
信息披露费	120,000.00	120,000.00
证券出借违约金	-	-
银行费用	1,020.00	11,037.74
账户维护费	37,200.00	37,200.00
其他	113.07	-
交易费用	-	5,484,144.49
合计	208,333.07	5,702,382.23

7.4.8 或有事项、资产负债表日后事项的说明

7.4.8.1 或有事项

无。

7.4.8.2 资产负债表日后事项

无。

7.4.9 关联方关系

关联方名称	与本基金的关系
西南证券股份有限公司（“西南证券”）	基金管理人的股东、基金代销机构
第一创业证券股份有限公司（“第一创	基金管理人的股东、基金代销机构

业”)	
东北证券股份有限公司(“东北证券”)	基金管理人的股东
山西海鑫实业有限公司	基金管理人的股东
珠海银华聚义投资合伙企业(有限合伙)	基金管理人的股东
珠海银华致信投资合伙企业(有限合伙)	基金管理人的股东
珠海银华汇玥投资合伙企业(有限合伙)	基金管理人的股东
银华基金管理股份有限公司	基金管理人、基金销售机构
中国建设银行股份有限公司(“中国建设银行”)	基金托管人、基金代销机构
银华长安资本管理(北京)有限公司	基金管理人的子公司
银华国际资本管理有限公司	基金管理人的子公司
深圳银华永泰创新投资有限公司	基金管理人的子公司的子公司

注：以下关联交易均在正常业务范围内按一般商业条款订立。

7.4.10 本报告期及上年度可比期间的关联方交易

7.4.10.1 通过关联方交易单元进行的交易

7.4.10.1.1 股票交易

金额单位：人民币元

关联方名称	本期 2022年1月1日至2022年12月31日		上年度可比期间 2021年1月1日至2021年12月31日	
	成交金额	占当期股票 成交总额的比例 (%)	成交金额	占当期股票 成交总额的比例 (%)
第一创业	831,478,564.67	17.64	159,598,364.94	4.25
东北证券	295,351,028.04	6.27	-	-
西南证券	17,436,318.74	0.37	209,186,141.73	5.57

7.4.10.1.2 债券交易

金额单位：人民币元

关联方名称	本期 2022年1月1日至2022年12月31日		上年度可比期间 2021年1月1日至2021年12月31日	
	成交金额	占当期债券 成交总额的比例 (%)	成交金额	占当期债券 成交总额的比例 (%)
第一创业	364,116.60	100.00	-	-
西南证券	-	-	322,581.30	100.00

7.4.10.1.3 债券回购交易

注：无。

7.4.10.1.4 权证交易

注：无。

7.4.10.1.5 应支付关联方的佣金

金额单位：人民币元

关联方名称	本期 2022年1月1日至2022年12月31日			
	当期 佣金	占当期佣金总量 的比例 (%)	期末应付佣金余 额	占期末应付佣金 总额的比例 (%)
东北证券	275,060.92	6.64	275,060.92	33.26
第一创业	774,578.99	18.69	-	-
西南证券	16,238.47	0.39	16,238.47	1.96
关联方名称	上年度可比期间 2021年1月1日至2021年12月31日			
	当期 佣金	占当期佣金总量 的比例 (%)	期末应付佣金余 额	占期末应付佣金 总额的比例 (%)
第一创业	148,635.60	4.56	-	-
西南证券	194,814.89	5.98	-	-

注：上述佣金按市场佣金率计算，以扣除由中国证券登记结算有限责任公司收取证管费、经手费和由券商承担的证券结算风险基金后的净额列示。该类佣金协议的服务范围还包括佣金收取方为本基金提供的证券投资研究成果和市场信息服务。

7.4.10.2 关联方报酬

7.4.10.2.1 基金管理费

单位：人民币元

项目	本期 2022年1月1日至2022年12 月31日	上年度可比期间 2021年1月1日至2021年 12月31日
	当期发生的基金应支付的管理费	6,798,581.31
其中：支付销售机构的客户维护费	2,391,587.90	2,267,988.42

注：基金管理费按前一日的基金资产净值的1.50%的年费率计提。计算方法如下：

$$H = E \times 1.50\% / \text{当年天数}$$

H 为每日应计提的基金管理费

E 为前一日的基金资产净值

基金管理费每日计提，按月支付。由基金托管人根据与基金管理人核对一致的财务数据，自动在月初5个工作日内、按照指定的账户路径进行资金支付，基金管理人无需再出具资金划拨指令。费用自动扣划后，基金管理人应进行核对，如发现数据不符，及时联系基金托管人协商解决。

7.4.10.2.2 基金托管费

单位：人民币元

项目	本期	上年度可比期间
	2022 年 1 月 1 日至 2022 年 12 月 31 日	2021 年 1 月 1 日至 2021 年 12 月 31 日
当期发生的基金应支付的托管费	1,133,096.88	949,286.07

注：基金托管费按前一日的基金资产净值的 0.25% 的年费率计提。计算方法如下：

$$H = E \times 0.25\% / \text{当年天数}$$

H 为每日应计提的基金托管费

E 为前一日的基金资产净值

基金托管费每日计提，按月支付。由基金托管人根据与基金管理人核对一致的财务数据，自动在月初 5 个工作日内、按照指定的账户路径进行资金支付，基金管理人无需再出具资金划拨指令。费用自动扣划后，基金管理人应进行核对，如发现数据不符，及时联系基金托管人协商解决。

7.4.10.2.3 销售服务费

单位：人民币元

获得销售服务费的各关联方名称	本期		
	2022 年 1 月 1 日至 2022 年 12 月 31 日		
	当期发生的基金应支付的销售服务费		
	银华高端制造业混合 A	银华高端制造业混合 C	合计
银华基金管理股份有限公司	-	2.54	2.54
合计	-	2.54	2.54
获得销售服务费的各关联方名称	上年度可比期间		
	2021 年 1 月 1 日至 2021 年 12 月 31 日		
	当期发生的基金应支付的销售服务费		
	银华高端制造业混合 A	银华高端制造业混合 C	合计
合计	-	-	-

注：本基金 A 类基金份额不收取销售服务费，C 类基金份额的销售服务费按前一日 C 类基金份额资产净值的 0.6% 年费率计提。计算方法如下：

$$H = E \times 0.6\% \div \text{当年天数}$$

H 为 C 类基金份额每日应计提的销售服务费

E 为 C 类基金份额前一日基金资产净值

基金销售服务费每日计提，按月支付。由基金托管人根据与基金管理人核对一致的财务数据，自动在月初 5 个工作日内、按照指定的账户路径进行资金支付，基金管理人无需再出具资金划拨指令。若遇不可抗力致使无法按时支付的，支付日期顺延至最近可支付日。费用自动扣划后，基金管理人应进行核对，如发现数据不符，及时联系基金托管人协商解决。

7.4.10.3 与关联方进行银行间同业市场的债券(含回购)交易

注：无。

7.4.10.4 报告期内转融通证券出借业务发生重大关联交易事项的说明

7.4.10.4.1 与关联方通过约定申报方式进行的适用固定期限费率的证券出借业务的情况

注：无。

7.4.10.4.2 与关联方通过约定申报方式进行的适用市场化期限费率的证券出借业务的情况

注：无。

7.4.10.5 各关联方投资本基金的情况

7.4.10.5.1 报告期内基金管理人运用固有资金投资本基金的情况

注：无。

7.4.10.5.2 报告期末除基金管理人之外的其他关联方投资本基金的情况

注：无。

7.4.10.6 由关联方保管的银行存款余额及当期产生的利息收入

单位：人民币元

关联方名称	本期		上年度可比期间	
	2022年1月1日至2022年12月31日		2021年1月1日至2021年12月31日	
	期末余额	当期利息收入	期末余额	当期利息收入
中国建设银行	99,230,403.07	249,070.85	39,475,482.43	178,408.14

7.4.10.7 本基金在承销期内参与关联方承销证券的情况

注：无。

7.4.10.8 其他关联交易事项的说明

无。

7.4.11 利润分配情况

单位：人民币元

银华高端制造业混合 A								
序号	权益 登记日	除息日		每 10 份基 金份额分 红数	现金形 式 发放总 额	再投资形 式 发放总额	本期利 润分配 合计	备注
		场内	场外					
1	2022 年 12 月 26 日	-	2022 年 12 月 26 日	1.350	53,729,52 0.72	7,265,649. 52	60,995,17 0.24	-
合计	-	-	-	1.350	53,729,52 0.72	7,265,649. 52	60,995,17 0.24	-
银华高端制造业混合 C								
序号	权益 登记日	除息日		每 10 份基 金份额分 红数	现金形 式 发放总 额	再投资形 式 发放总额	本期利 润分配 合计	备注
		场内	场外					
1	2022 年 12 月 26 日	-	2022 年 12 月 26 日	1.350	136,285.5 0	6,537.88	142,823.3 8	-
合计	-	-	-	1.350	136,285.5 0	6,537.88	142,823.3 8	-

注：

7.4.12 期末（2022 年 12 月 31 日）本基金持有的流通受限证券

7.4.12.1 因认购新发/增发证券而于期末持有的流通受限证券

金额单位：人民币元

7.4.12.1.1 受限证券类别：股票										
证券 代码	证券 名称	成功 认购日	受限期	流通受 限类型	认购 价格	期末估 值单价	数量 (单 位：股)	期末 成本总额	期末估值总 额	备注
301176	逸豪 新材	2022 年 9 月 21 日	6 个月	新股流 通受限	23.88	16.89	544	12,990.72	9,188.16	-
301223	中荣 股份	2022 年 10 月 13 日	6 个月	新股流 通受限	26.28	18.13	800	21,024.00	14,504.00	-
301230	泓博 医药	2022 年 10 月 21 日	6 个月	新股流 通受限	40.00	48.32	269	10,760.00	12,998.08	-
301313	凡拓 数创	2022 年 9 月 22 日	6 个月	新股流 通受限	25.25	29.14	247	6,236.75	7,197.58	-
301319	唯特 偶	2022 年 9 月 22 日	6 个月	新股流 通受限	47.75	53.27	115	5,491.25	6,126.05	-
688114	华大	2022 年	6 个月	新股流	87.18	105.05	1,847	161,021.46	194,027.35	-

	智造	9月2日		通受限						
--	----	------	--	-----	--	--	--	--	--	--

注：注 1：截至本报告期末 2022 年 12 月 31 日止，本基金无因认购新发/增发证券而持有的流通受限债券和权证。

注 2：根据《上海证券交易所科创板股票公开发行自律委员会促进科创板初期企业平稳发行行业倡导建议》，通过摇号抽签方式抽取公募产品、社保基金、养老金、企业年金基金、保险资金和合格境外机构投资者资金中 10% 的账户，中签账户的基金管理人承诺中签账户获配股份锁定，持有期限为自发行人股票上市之日起 6 个月。

注 3：根据《深圳证券交易所创业板首次公开发行证券发行与承销业务实施细则》，发行人和主承销商可以采用摇号限售方式或比例限售方式，安排基金通过网下发行获配的部分创业板股票设置不低于 6 个月的限售期。

注 4：基金可使用以基金名义开设的股票账户，选择网上或者网下一种方式进行新股申购。其中基金参与网下申购获得的新股或作为战略投资者参与配售获得的新股，在新股上市后的约定期限内不能自由转让；基金参与网上申购获配的新股，从新股获配日至新股上市日之间不能自由转让。

7.4.12.2 期末持有的暂时停牌等流通受限股票

金额单位：人民币元

股票代码	股票名称	停牌日期	停牌原因	期末估值单价	复牌日期	复牌开盘价	数量(股)	期末成本总额	期末估值总额	备注
600038	中直股份	2022年12月26日	重大事项停牌	46.41	2023年1月10日	51.05	322,900	15,263,515.99	14,985,789.00	-

7.4.12.3 期末债券正回购交易中作为抵押的债券
无。

7.4.12.4 期末参与转融通证券出借业务的证券

注：无。

7.4.13 金融工具风险及管理

7.4.13.1 风险管理政策和组织架构

本基金在日常经营活动中涉及的财务风险主要包括信用风险、流动性风险及市场风险。本基金管理人制定了政策和程序来识别及分析这些风险，并设定适当的风险限额及内部控制流程，通过可靠的管理及信息系统持续监控上述各类风险。

本基金管理人建立了以董事会风险控制委员会为核心的，由董事会风险控制委员会、经营管理层及各具体业务部门组成的三道风险监控防线。在董事会领导下，董事会风险控制委员会定期听取审阅公司风险管理报告及相关情况，掌握公司的总体风险状况，确保风险控制与业务发展同步进行；公司总经理负责，由公司投资决策委员会和公司总经理及副总经理组成的经营管理层，通过风险管理部，对各项业务风险状况进行监督并及时制定相应对策和实施控制措施；由各部门总监负责，部门全员参与，根据公司经营计划、业务规则及自身具体情况制定本部门的作业流程及风险控制措施，同时分别在自己的授权范围内对关联部门及岗位进行监督并承担相应职责。

7.4.13.2 信用风险

信用风险是指基金在交易过程中因交易对手未履行合约责任，或者基金所投资证券之发行人出现违约、拒绝支付到期本息，导致基金资产损失和收益变化的风险。本基金均投资于具有良好信用等级的证券，且通过分散化投资以分散信用风险。本基金投资于一家公司发行的证券市值不超过基金资产净值的 10%，且本基金与由本基金管理人管理的其他基金共同持有一家公司的证券，不得超过该证券的 10%。

本基金在交易所进行的交易均与中国证券登记结算有限责任公司完成证券交收和款项清算，因此违约风险发生的可能性很小；基金在进行银行间同业市场交易前均对交易对手进行信用评估，以控制相应的信用风险。

7.4.13.3 流动性风险

流动性风险是指基金所持金融工具变现的难易程度。本基金的流动性风险一方面来自于基金份额持有人可随时要求赎回其持有的基金份额，另一方面来自于投资品种所处的交易市场不活跃而带来的变现困难。

7.4.13.3.1 报告期内本基金组合资产的流动性风险分析

本基金的基金管理人严格按照《公开募集证券投资基金运作管理办法》及《公开募集开放式证券投资基金流动性风险管理规定》等有关法规的要求对本基金组合资产的流动性风险进行管理。本基金的基金管理人采用监控流动性受限资产比例及压力测试等方式防范流动性风险，并于开放日对本基金的申购赎回情况进行监控，保持基金投资组合中的可用现金头寸与之相匹配，使得本

基金资产的变现能力与投资者赎回需求的匹配与平衡。本基金的基金管理人在基金合同中设计了巨额赎回条款，约定在非常情况下赎回申请的处理方式，控制因开放申购赎回模式带来的流动性风险，有效保障基金持有人利益。

本基金主要投资于上市交易的证券，除在附注 7.4.12 中列示的部分基金资产流通暂时受限制外（如有），在正常市场条件下其余均能及时变现。此外，本基金可通过卖出回购金融资产方式借入短期资金应对流动性需求，其上限一般不超过基金持有的债券资产的公允价值。除附注 7.4.12.3 中列示的卖出回购金融资产款余额（如有）将在 1 个月内到期且计息外，本基金于资产负债表日所持有的金融负债的合同约定剩余到期日均为一年以内且一般不计息，可赎回基金份额净值无固定到期日且不计息，因此账面余额一般即为未折现的合约到期现金流量。

7.4.13.4 市场风险

市场风险是指基金所持金融工具的公允价值或未来现金流量因所处市场各类价格因素的变动而发生波动的风险，包括利率风险、外汇风险和其他价格风险。

7.4.13.4.1 利率风险

利率风险是指基金的公允价值和未来现金流量因市场利率变动而发生波动的风险。利率敏感性金融工具均面临由于市场利率上升而导致公允价值下降的风险，其中浮动利率类金融工具还面临每个付息期间结束根据市场利率重新定价时对于未来现金流影响的风险。本基金的基金管理人定期对本基金面临的利率敏感性缺口进行监控，并通过调整投资组合的久期等方法对上述利率风险进行管理。

7.4.13.4.1.1 利率风险敞口

单位：人民币元

本期末 2022 年 12 月 31 日	1 年以内	1-5 年	5 年以上	不计息	合计
资产					
银行存款	99,230,403.07	-	-	-	99,230,403.07
结算备付金	1,184,555.70	-	-	-	1,184,555.70
存出保证金	329,225.80	-	-	-	329,225.80
交易性金融资产	-	-	-	512,470,913.22	512,470,913.22
应收申购款	-	-	-	252,116.26	252,116.26
资产总计	100,744,184.57	-	-	512,723,029.48	613,467,214.05
负债					
应付赎回款	-	-	-	140,853.13	140,853.13
应付管理人报酬	-	-	-	781,435.61	781,435.61
应付托管费	-	-	-	130,239.27	130,239.27
应付清算款	-	-	-	47,974,291.49	47,974,291.49
应付销售服务费	-	-	-	471.03	471.03

其他负债	-	-	-	997,099.04	997,099.04
负债总计	-	-	-	50,024,389.57	50,024,389.57
利率敏感度缺口	100,744,184.57	-	-	-462,698,639.91	563,442,824.48
上年度末 2021 年 12 月 31 日	1 年以内	1-5 年	5 年以上	不计息	合计
资产					
银行存款	39,475,482.43	-	-	-	39,475,482.43
结算备付金	4,230,338.07	-	-	-	4,230,338.07
存出保证金	264,056.88	-	-	-	264,056.88
交易性金融资产	-	-	-	-418,378,450.83	418,378,450.83
应收申购款	45,576,707.79	-	-	4,225,829.59	49,802,537.38
其他资产	-	-	-	9,258.46	9,258.46
资产总计	89,546,585.17	-	-	-422,613,538.88	512,160,124.05
负债					
应付赎回款	-	-	-	315,457.54	315,457.54
应付管理人报酬	-	-	-	610,362.90	610,362.90
应付托管费	-	-	-	101,727.17	101,727.17
其他负债	-	-	-	1,416,748.50	1,416,748.50
负债总计	-	-	-	2,444,296.11	2,444,296.11
利率敏感度缺口	89,546,585.17	-	-	-420,169,242.77	509,715,827.94

注：表中所示为本基金资产及负债的账面价值，并按照合同约定的利率重新定价日或到期日孰早者予以分类。

7.4.13.4.1.2 利率风险的敏感性分析

注：本基金本报告期末及上年度末（如有）未持有债券投资或持有的债券投资占比并不重大，因而市场利率的变动对本基金净资产无重大影响。

7.4.13.4.2 其他价格风险

其他价格风险主要为市场价格风险，市场价格风险是指基金所持金融工具的公允价值或未来现金流量因除市场利率和外汇汇率以外的市场价格因素变动而发生波动的风险。本基金主要投资于上市交易的证券，所面临的其他价格风险来源于单个证券发行主体自身经营情况或特殊事项的影响，也可能来源于证券市场整体波动的影响。本基金严格按照基金合同中对投资组合比例的要求进行资产配置，通过投资组合的分散化降低其他价格风险。并且，基金管理人每日对本基金所持有的证券价格实施监控，定期运用多种定量方法对基金进行风险度量，动态、及时地跟踪和控制其他价格风险。

7.4.13.4.2.1 其他价格风险敞口

金额单位：人民币元

项目	本期末 2022 年 12 月 31 日	上年度末 2021 年 12 月 31 日

	公允价值	占基金资产净值 比例 (%)	公允价值	占基金资产净值 比例 (%)
交易性金融资产—股票投资	512,470,913.22	90.95	418,378,450.83	82.08
交易性金融资产—基金投资	-	-	-	-
交易性金融资产—债券投资	-	-	-	-
交易性金融资产—贵金属投资	-	-	-	-
衍生金融资产—权证投资	-	-	-	-
其他	-	-	-	-
合计	512,470,913.22	90.95	418,378,450.83	82.08

7.4.13.4.2.2 其他价格风险的敏感性分析

假设	假定本基金的业绩比较基准变化 5%，其他变量不变；		
	用期末时点比较基准浮动 5%基金资产净值相对应变化带来估测组合市场价格风险；		
	Beta 系数是根据过去一个年度的基金资产净值和基准指数数据回归得出，反映了基金和基准的相关性。		
	相关风险变量的变动	对资产负债表日基金资产净值的影响金额（单位：人民币元）	
		本期末（2022 年 12 月 31 日）	上年度末（2021 年 12 月 31 日）
分析	业绩比较基准上升 5%	53,859,005.74	52,707,522.47
	业绩比较基准下降 5%	-53,859,005.74	-52,707,522.47

7.4.13.4.3 采用风险价值法管理风险

注：无。

7.4.14 公允价值

7.4.14.1 金融工具公允价值计量的方法

公允价值计量结果所属的层次，由对公允价值计量整体而言具有重要意义的输入值所属的最低层次决定：

第一层次：相同资产或负债在活跃市场上未经调整的报价；

第二层次：除第一层次输入值外相关资产或负债直接或间接可观察的输入值；

第三层次：相关资产或负债的不可观察输入值。

7.4.14.2 持续的以公允价值计量的金融工具

7.4.14.2.1 各层次金融工具的公允价值

单位：人民币元

公允价值计量结果所属的层次	本期末 2022年12月31日	上年度末 2021年12月31日
第一层次	497,241,083.00	417,481,108.41
第二层次	14,985,789.00	-
第三层次	244,041.22	897,342.42
合计	512,470,913.22	418,378,450.83

7.4.14.2.2 公允价值所属层次间的重大变动

对于证券交易所上市的证券，若出现重大事项停牌、交易不活跃、或属于非公开发行等情况，本基金分别于停牌日至交易恢复活跃日期间、交易不活跃期间及限售期间将相关证券的公允价值列入第二层次或第三层次，上述事项解除时将相关证券的公允价值列入第一层次。

7.4.14.2.3 第三层次公允价值余额及变动情况

7.4.14.2.3.1 第三层次公允价值余额及变动情况

单位：人民币元

项目	本期 2022年1月1日至2022年12月31日		
	交易性金融资产		合计
	债券投资	股票投资	
期初余额	-	897,342.42	897,342.42
当期购买	-	217,524.18	217,524.18
当期出售/结算	-	-	-
转入第三层次	-	-	-
转出第三层次	-	785,257.88	785,257.88
当期利得或损失总额	-	-85,567.50	-85,567.50

其中：计入损益的利得或损失	-	-85,567.50	-85,567.50
计入其他综合收益的利得或损失	-	-	-
期末余额	-	244,041.22	244,041.22
期末仍持有的第三层次金融资产计入本期损益的未实现利得或损失的变动——公允价值变动损益	-	26,517.04	26,517.04
项目	上年度可比同期 2021年1月1日至2021年12月31日		
	交易性金融资产		合计
	债券投资	股票投资	
期初余额	-	4,087,570.04	4,087,570.04
当期购买	-	418,479.06	418,479.06
当期出售/结算	-	-	-
转入第三层次	-	-	-
转出第三层次	-	3,604,605.58	3,604,605.58
当期利得或损失总额	-	-4,101.10	-4,101.10
其中：计入损益的利得或损失	-	-4,101.10	-4,101.10
计入其他综合收益的利得或损失	-	-	-
期末余额	-	897,342.42	897,342.42
期末仍持有的第三层次金融资产计入本期损益的未实现利得或损失的变动——公允价值变动损益	-	478,863.36	478,863.36

7.4.14.2.3.2 使用重要不可观察输入值的第三层次公允价值计量的情况

单位：人民币元

项目	本期末公允价值	采用的估值技术	不可观察输入值		
			名称	范围/加权平均值	与公允价值之间的关系
股票投资	244,041.22	平均价格亚式期权模型	股票在剩余限售期内的股价的预期年化波动率	0.2783-0.9755	负相关
项目	上年度末公允价值	采用的估值技术	不可观察输入值		
			名称	范围/加权平均值	与公允价值之间的关系

股票投资	897,342.42	平均价格亚式期权模型	股票在剩余限售期内的股价的预期年化波动率	0.3138-2.7417	负相关
------	------------	------------	----------------------	---------------	-----

7.4.14.3 非持续的以公允价值计量的金融工具的说明

本基金本期末及上年度末均未持有非持续的以公允价值计量的金融工具。

7.4.14.4 不以公允价值计量的金融工具的相关说明

本基金持有的不以公允价值计量的金融工具为以摊余成本计量的金融资产和金融负债，这些金融工具因其剩余期限较短，所以其账面价值与公允价值相若。

7.4.15 有助于理解和分析会计报表需要说明的其他事项

无。

7.4.16 财务报表的批准

本财务报表已于 2023 年 3 月 29 日经本基金管理人批准报出。

§ 8 投资组合报告

8.1 期末基金资产组合情况

金额单位：人民币元

序号	项目	金额	占基金总资产的比例 (%)
1	权益投资	512,470,913.22	83.54
	其中：股票	512,470,913.22	83.54
2	基金投资	-	-
3	固定收益投资	-	-
	其中：债券	-	-
	资产支持证券	-	-
4	贵金属投资	-	-
5	金融衍生品投资	-	-
6	买入返售金融资产	-	-
	其中：买断式回购的买入返售金融资产	-	-
7	银行存款和结算备付金合计	100,414,958.77	16.37
8	其他各项资产	581,342.06	0.09
9	合计	613,467,214.05	100.00

8.2 报告期末按行业分类的股票投资组合

8.2.1 报告期末按行业分类的境内股票投资组合

金额单位：人民币元

代码	行业类别	公允价值（元）	占基金资产净值比例 (%)
----	------	---------	---------------

A	农、林、牧、渔业	-	-
B	采矿业	-	-
C	制造业	482,521,197.24	85.64
D	电力、热力、燃气及水生产和供应业	-	-
E	建筑业	-	-
F	批发和零售业	-	-
G	交通运输、仓储和邮政业	-	-
H	住宿和餐饮业	-	-
I	信息传输、软件和信息技术服务业	29,936,717.90	5.31
J	金融业	-	-
K	房地产业	-	-
L	租赁和商务服务业	-	-
M	科学研究和技术服务业	12,998.08	0.00
N	水利、环境和公共设施管理业	-	-
O	居民服务、修理和其他服务业	-	-
P	教育	-	-
Q	卫生和社会工作	-	-
R	文化、体育和娱乐业	-	-
S	综合	-	-
	合计	512,470,913.22	90.95

8.2.2 报告期末按行业分类的港股通投资股票投资组合

注：本基金本报告期末未持有港股通股票投资。

8.3 期末按公允价值占基金资产净值比例大小排序的所有股票投资明细

金额单位：人民币元

序号	股票代码	股票名称	数量（股）	公允价值（元）	占基金资产净值比例（%）
1	002049	紫光国微	210,080	27,692,745.60	4.91
2	002459	晶澳科技	422,300	25,376,007.00	4.50
3	300699	光威复材	315,354	22,784,326.50	4.04
4	688111	金山办公	82,768	21,891,308.32	3.89
5	000733	振华科技	191,200	21,840,776.00	3.88
6	002446	盛路通信	2,243,700	21,449,772.00	3.81
7	000768	中航西飞	834,900	21,248,205.00	3.77
8	002487	大金重工	496,900	20,556,753.00	3.65
9	002518	科士达	355,200	20,459,520.00	3.63
10	603606	东方电缆	295,558	20,047,699.14	3.56
11	300750	宁德时代	50,749	19,965,671.58	3.54
12	688063	派能科技	62,927	19,862,907.55	3.53
13	300763	锦浪科技	95,558	17,205,217.90	3.05
14	603290	斯达半导	51,083	16,821,631.90	2.99

15	300395	菲利华	287,100	15,790,500.00	2.80
16	300724	捷佳伟创	138,100	15,746,162.00	2.79
17	688223	晶科能源	1,064,945	15,601,444.25	2.77
18	600038	中直股份	322,900	14,985,789.00	2.66
19	688012	中微公司	149,322	14,635,049.22	2.60
20	002335	科华数据	289,600	14,448,144.00	2.56
21	600862	中航高科	594,500	13,251,405.00	2.35
22	002371	北方华创	57,900	13,044,870.00	2.32
23	688037	芯源微	74,930	11,726,545.00	2.08
24	300567	精测电子	199,435	10,011,637.00	1.78
25	002180	纳思达	172,600	8,956,214.00	1.59
26	688390	固德威	26,837	8,670,766.33	1.54
27	002984	森麒麟	266,800	8,214,772.00	1.46
28	001269	欧晶科技	82,200	8,157,528.00	1.45
29	603032	德新科技	92,200	8,091,472.00	1.44
30	688031	星环科技	88,332	8,038,212.00	1.43
31	002025	航天电器	114,400	7,579,000.00	1.35
32	002045	国光电器	480,600	5,954,634.00	1.06
33	603678	火炬电子	143,400	5,870,796.00	1.04
34	603416	信捷电气	129,400	5,864,408.00	1.04
35	688475	萤石网络	14,847	384,982.71	0.07
36	688114	华大智造	1,847	194,027.35	0.03
37	301223	中荣股份	800	14,504.00	0.00
38	301230	泓博医药	269	12,998.08	0.00
39	301176	逸豪新材	544	9,188.16	0.00
40	301313	凡拓数创	247	7,197.58	0.00
41	301319	唯特偶	115	6,126.05	0.00

8.4 报告期内股票投资组合的重大变动

8.4.1 累计买入金额超出期初基金资产净值 2%或前 20 名的股票明细

金额单位：人民币元

序号	股票代码	股票名称	本期累计买入金额	占期初基金资产净值比例(%)
1	002487	大金重工	66,463,965.59	13.04
2	300750	宁德时代	56,170,820.21	11.02
3	688223	晶科能源	55,016,079.72	10.79
4	600487	亨通光电	44,278,061.12	8.69
5	000733	振华科技	42,666,907.33	8.37
6	300769	德方纳米	42,284,982.75	8.30
7	002459	晶澳科技	39,206,137.42	7.69
8	002460	赣锋锂业	39,043,935.79	7.66
9	002709	天赐材料	37,318,474.66	7.32
10	002812	恩捷股份	35,709,048.00	7.01
11	688063	派能科技	35,322,198.74	6.93

12	002384	东山精密	34,592,103.92	6.79
13	000519	中兵红箭	33,749,141.83	6.62
14	000155	川能动力	33,435,753.16	6.56
15	300496	中科创达	33,259,507.12	6.53
16	002594	比亚迪	32,681,287.68	6.41
17	601865	福莱特	32,277,517.00	6.33
18	688598	金博股份	31,660,919.16	6.21
19	688390	固德威	31,104,456.02	6.10
20	688111	金山办公	30,677,214.43	6.02
21	605117	德业股份	30,474,825.52	5.98
22	002049	紫光国微	29,113,439.46	5.71
23	002850	科达利	27,026,095.41	5.30
24	300724	捷佳伟创	26,610,585.20	5.22
25	300699	光威复材	25,982,917.29	5.10
26	002756	永兴材料	25,947,961.00	5.09
27	688559	海目星	25,866,858.47	5.07
28	600884	杉杉股份	25,846,054.07	5.07
29	002129	TCL 中环	24,713,280.00	4.85
30	002335	科华数据	24,254,687.52	4.76
31	002446	盛路通信	23,250,561.34	4.56
32	002245	蔚蓝锂芯	23,151,880.00	4.54
33	000768	中航西飞	23,142,584.15	4.54
34	300751	迈为股份	23,037,667.76	4.52
35	000807	云铝股份	22,286,987.00	4.37
36	688120	华海清科	22,016,310.86	4.32
37	002179	中航光电	21,530,257.32	4.22
38	600760	中航沈飞	21,484,538.00	4.22
39	300953	震裕科技	21,407,669.00	4.20
40	002865	钧达股份	20,862,117.00	4.09
41	002518	科士达	20,419,472.46	4.01
42	300763	锦浪科技	20,274,023.27	3.98
43	002837	英维克	20,126,964.15	3.95
44	603606	东方电缆	19,784,238.21	3.88
45	603986	兆易创新	19,089,054.00	3.75
46	601689	拓普集团	18,800,980.84	3.69
47	603799	华友钴业	17,944,832.00	3.52
48	001979	招商蛇口	17,872,118.00	3.51
49	300395	菲利华	17,485,166.00	3.43
50	688005	容百科技	17,443,991.58	3.42
51	603613	国联股份	17,384,461.50	3.41
52	600438	通威股份	17,247,904.41	3.38
53	002371	北方华创	17,198,916.39	3.37
54	603290	斯达半导	16,751,955.69	3.29

55	300014	亿纬锂能	16,595,121.00	3.26
56	300568	星源材质	16,536,256.13	3.24
57	603659	璞泰来	16,521,514.20	3.24
58	300861	美畅股份	16,404,590.82	3.22
59	002623	亚玛顿	16,087,030.00	3.16
60	688012	中微公司	15,763,760.26	3.09
61	300628	亿联网络	15,634,852.38	3.07
62	600862	中航高科	15,431,493.10	3.03
63	600038	中直股份	15,263,515.99	2.99
64	300035	中科电气	15,203,826.10	2.98
65	300415	伊之密	14,995,067.00	2.94
66	300604	长川科技	14,745,659.28	2.89
67	603185	上机数控	14,663,531.60	2.88
68	601615	明阳智能	14,658,995.39	2.88
69	688037	芯源微	14,635,057.24	2.87
70	600348	华阳股份	14,247,332.24	2.80
71	000625	长安汽车	14,125,581.93	2.77
72	000821	京山轻机	14,071,944.00	2.76
73	600110	诺德股份	13,980,719.00	2.74
74	688778	厦钨新能	13,849,259.41	2.72
75	000539	粤电力 A	13,709,282.70	2.69
76	601985	中国核电	13,385,814.00	2.63
77	300893	松原股份	13,052,170.23	2.56
78	688596	正帆科技	12,963,600.98	2.54
79	002402	和而泰	12,958,726.01	2.54
80	688100	威胜信息	12,646,480.04	2.48
81	002132	恒星科技	12,597,120.00	2.47
82	688033	天宜上佳	12,544,747.41	2.46
83	600522	中天科技	12,472,058.99	2.45
84	688676	金盘科技	12,458,322.72	2.44
85	002192	融捷股份	12,394,434.00	2.43
86	688516	奥特维	12,257,078.45	2.40
87	688599	天合光能	12,152,251.98	2.38
88	300083	创世纪	11,861,690.00	2.33
89	601877	正泰电器	11,829,261.91	2.32
90	002430	杭氧股份	11,822,251.00	2.32
91	003022	联泓新科	11,817,233.70	2.32
92	601012	隆基绿能	11,626,043.00	2.28
93	000762	西藏矿业	11,539,792.00	2.26
94	300316	晶盛机电	11,402,357.00	2.24
95	002410	广联达	11,169,348.00	2.19
96	603005	晶方科技	11,083,184.21	2.17
97	300919	中伟股份	10,995,822.00	2.16

98	600765	中航重机	10,958,131.00	2.15
99	300567	精测电子	10,659,742.25	2.09
100	603486	科沃斯	10,203,794.00	2.00

注：“买入金额”按成交金额（成交单价乘以成交数量）填列，不考虑交易费用。

8.4.2 累计卖出金额超出期初基金资产净值 2%或前 20 名的股票明细

金额单位：人民币元

序号	股票代码	股票名称	本期累计卖出金额	占期初基金资产净值比例(%)
1	002487	大金重工	55,739,726.55	10.94
2	605117	德业股份	51,531,268.21	10.11
3	600487	亨通光电	42,158,515.02	8.27
4	300750	宁德时代	41,626,936.42	8.17
5	002245	蔚蓝锂芯	40,671,052.43	7.98
6	300769	德方纳米	39,933,861.64	7.83
7	688223	晶科能源	38,560,750.48	7.57
8	002594	比亚迪	37,927,054.22	7.44
9	002709	天赐材料	37,791,713.17	7.41
10	300014	亿纬锂能	36,795,948.80	7.22
11	002460	赣锋锂业	36,396,903.23	7.14
12	002812	恩捷股份	35,256,260.52	6.92
13	688063	派能科技	34,473,075.13	6.76
14	688598	金博股份	33,743,106.09	6.62
15	300496	中科创达	32,901,530.91	6.45
16	600522	中天科技	32,194,667.53	6.32
17	601865	福莱特	32,022,032.16	6.28
18	002384	东山精密	31,463,375.92	6.17
19	603799	华友钴业	30,659,276.10	6.01
20	000155	川能动力	30,010,972.49	5.89
21	002402	和而泰	29,897,434.19	5.87
22	000519	中兵红箭	27,859,972.71	5.47
23	601012	隆基绿能	25,821,903.87	5.07
24	600884	杉杉股份	25,503,914.70	5.00
25	603486	科沃斯	25,450,438.02	4.99
26	688390	固德威	24,489,599.47	4.80
27	300751	迈为股份	23,752,678.25	4.66
28	002850	科达利	23,464,120.40	4.60
29	002129	TCL 中环	22,919,123.00	4.50
30	603613	国联股份	22,261,229.60	4.37
31	002756	永兴材料	22,193,055.51	4.35
32	600760	中航沈飞	21,940,310.92	4.30
33	002865	钧达股份	21,376,976.81	4.19
34	688559	海目星	20,561,728.19	4.03
35	002179	中航光电	20,539,027.80	4.03

36	300861	美畅股份	20,457,900.80	4.01
37	300953	震裕科技	20,021,121.24	3.93
38	600438	通威股份	19,867,791.29	3.90
39	002837	英维克	19,313,862.16	3.79
40	000807	云铝股份	19,258,608.04	3.78
41	002049	紫光国微	19,028,341.60	3.73
42	000733	振华科技	18,999,550.32	3.73
43	603986	兆易创新	18,000,472.36	3.53
44	600499	科达制造	17,742,993.41	3.48
45	002241	歌尔股份	17,336,116.66	3.40
46	300568	星源材质	17,233,479.88	3.38
47	000786	北新建材	17,105,378.00	3.36
48	688120	华海清科	17,044,958.52	3.34
49	300286	安科瑞	16,791,509.66	3.29
50	002192	融捷股份	16,273,887.79	3.19
51	601689	拓普集团	16,216,039.95	3.18
52	603659	璞泰来	15,988,714.80	3.14
53	002371	北方华创	15,859,220.70	3.11
54	300628	亿联网络	15,700,575.69	3.08
55	001979	招商蛇口	15,545,868.00	3.05
56	002623	亚玛顿	15,182,267.38	2.98
57	000821	京山轻机	15,166,950.00	2.98
58	300699	光威复材	14,859,401.47	2.92
59	300413	芒果超媒	14,780,744.44	2.90
60	600570	恒生电子	14,584,761.58	2.86
61	300415	伊之密	13,910,183.00	2.73
62	688005	容百科技	13,705,118.28	2.69
63	601985	中国核电	13,573,391.00	2.66
64	603185	上机数控	13,226,826.82	2.59
65	603348	文灿股份	13,164,673.00	2.58
66	002459	晶澳科技	13,049,960.00	2.56
67	000625	长安汽车	12,821,263.53	2.52
68	300604	长川科技	12,753,751.00	2.50
69	300893	松原股份	12,753,743.85	2.50
70	601615	明阳智能	12,739,265.82	2.50
71	000539	粤电力 A	12,679,997.07	2.49
72	603816	顾家家居	12,637,789.00	2.48
73	688111	金山办公	12,606,026.82	2.47
74	002132	恒星科技	12,578,109.00	2.47
75	300390	天华超净	12,202,238.68	2.39
76	688599	天合光能	12,180,739.24	2.39
77	688100	威胜信息	11,974,085.39	2.35
78	603501	韦尔股份	11,879,259.07	2.33

79	600110	诺德股份	11,856,639.71	2.33
80	300919	中伟股份	11,710,798.80	2.30
81	000762	西藏矿业	11,566,970.44	2.27
82	300035	中科电气	11,368,970.68	2.23
83	600765	中航重机	11,361,649.08	2.23
84	688596	正帆科技	11,332,156.37	2.22
85	300083	创世纪	11,257,117.00	2.21
86	688778	厦钨新能	11,210,833.81	2.20
87	600348	华阳股份	11,151,819.00	2.19
88	603005	晶方科技	10,734,001.00	2.11
89	688516	奥特维	10,438,432.41	2.05
90	688676	金盘科技	10,417,779.78	2.04
91	003022	联泓新科	10,399,816.59	2.04

注：“卖出金额”按成交金额（成交单价乘以成交数量）填列，不考虑交易费用。

8.4.3 买入股票的成本总额及卖出股票的收入总额

单位：人民币元

买入股票成本（成交）总额	2,470,415,167.52
卖出股票收入（成交）总额	2,247,580,118.00

注：“买入股票成本总额”和“卖出股票收入总额”均按买卖成交金额（成交单价乘以成交数量）填列，不考虑交易费用。

8.5 期末按债券品种分类的债券投资组合

注：本基金本报告期末未持有债券。

8.6 期末按公允价值占基金资产净值比例大小排序的前五名债券投资明细

注：本基金本报告期末未持有债券。

8.7 期末按公允价值占基金资产净值比例大小排序的所有资产支持证券投资明细

注：本基金本报告期末未持有资产支持证券。

8.8 报告期末按公允价值占基金资产净值比例大小排序的前五名贵金属投资明细

注：本基金本报告期末未持有贵金属。

8.9 期末按公允价值占基金资产净值比例大小排序的前五名权证投资明细

注：本基金本报告期末未持有权证。

8.10 本基金投资股指期货的投资政策

本基金本报告期末未投资股指期货。

8.11 报告期末本基金投资的国债期货交易情况说明

本基金本报告期末未投资国债期货。

8.12 投资组合报告附注

8.12.1 基金投资的前十名证券的发行主体本期是否出现被监管部门立案调查，或在报告编制日前一年内受到公开谴责、处罚的情形

本基金投资的前十名证券的发行主体本期不存在被监管部门立案调查，或在报告编制日前一年内受到公开谴责、处罚的情形。

8.12.2 基金投资的前十名股票是否超出基金合同规定的备选股票库

本基金投资的前十名股票没有超出基金合同规定的备选股票库之外的情形。

8.12.3 期末其他各项资产构成

单位：人民币元

序号	名称	金额
1	存出保证金	329,225.80
2	应收清算款	-
3	应收股利	-
4	应收利息	-
5	应收申购款	252,116.26
6	其他应收款	-
7	待摊费用	-
8	其他	-
9	合计	581,342.06

8.12.4 期末持有的处于转股期的可转换债券明细

注：本基金本报告期末未持有可转换债券。

8.12.5 期末前十名股票中存在流通受限情况的说明

注：本基金本报告期末前十名股票中不存在流通受限的情况。

8.12.6 投资组合报告附注的其他文字描述部分

由于四舍五入的原因，各比例的分项之和与合计可能有尾差。

§ 9 基金份额持有人信息

9.1 期末基金份额持有人户数及持有人结构

份额单位：份

份额级别	持有人户数 (户)	户均持有的基金份额	持有人结构			
			机构投资者		个人投资者	
			持有份额	占总份额比例 (%)	持有份额	占总份额比例 (%)
银华高端制造业混	24,506	18,622.22	215,900,470.26	47.31	240,455,547.26	52.69

合 A						
银华高端制造业混合 C	1,317	739.11	-	-	973,412.80	100.00
合计	25,823	17,710.16	215,900,470.26	47.21	241,428,960.06	52.79

9.2 期末基金管理人的从业人员持有本基金的情况

项目	份额级别	持有份额总数（份）	占基金总份额比例（%）
基金管理人所有从业人员持有本基金	银华高端制造业混合 A	280,551.82	0.06
	银华高端制造业混合 C	0.00	0.00
	合计	280,551.82	0.06

9.3 期末基金管理人的从业人员持有本开放式基金份额总量区间情况

项目	份额级别	持有基金份额总量的数量区间（万份）
本公司高级管理人员、基金投资和研究部门负责人持有本开放式基金	银华高端制造业混合 A	0~10
	银华高端制造业混合 C	0
	合计	0~10
本基金基金经理持有本开放式基金	银华高端制造业混合 A	10~50
	银华高端制造业混合 C	0
	合计	10~50

§ 10 开放式基金份额变动

单位：份

项目	银华高端制造业混合 A	银华高端制造业混合 C
基金合同生效日（2014 年 11 月 13 日）基金份额总额	2,287,258,664.91	-
本报告期期初基金份额总额	281,096,342.97	-
本报告期基金总申购份额	271,309,250.63	1,323,897.24
减：本报告期基金总赎回份额	96,049,576.08	350,484.44
本报告期基金拆分变动份额	-	-
本报告期期末基金份额总额	456,356,017.52	973,412.80

注：本期申购中含转换入份额，本期赎回中含转换出份额。

§ 11 重大事件揭示

11.1 基金份额持有人大会决议

本报告期内，无基金份额持有人大会决议。

11.2 基金管理人、基金托管人的专门基金托管部门的重大人事变动

11.2.1 基金管理人的重大人事变动

2022 年 3 月 1 日，本基金管理人发布关于首席信息官任职的公告，经本基金管理人董事会批准，张轶先生自 2022 年 2 月 28 日起担任本基金管理人首席信息官职务。

2022 年 8 月 30 日，本基金管理人发布关于公司高级管理人员变更的公告，经本基金管理人董事会批准，公司总经理王立新先生自 2022 年 8 月 28 日起代任本基金管理人首席信息官职务。张轶先生自 2022 年 8 月 28 日起不再担任本基金管理人首席信息官职务。

2022 年 10 月 14 日，本基金管理人发布关于公司高级管理人员变更的公告，郑蓓雷女士自 2022 年 10 月 13 日起担任本基金管理人财务负责人职务，王勇先生自 2022 年 10 月 13 日起担任本基金管理人董事会秘书职务。

11.2.2 基金托管人的专门基金托管部门的重大人事变动

本报告期内，无涉及本基金托管人的专门基金托管部门的重大人事变动。

11.3 涉及基金管理人、基金财产、基金托管业务的诉讼

本报告期内，无涉及基金管理人、基金财产、基金托管业务的诉讼。

11.4 基金投资策略的改变

本报告期内，基金投资策略未发生改变。

11.5 为基金进行审计的会计师事务所情况

本基金的审计机构是德勤华永会计师事务所(特殊普通合伙)，报告期内本基金应支付给聘任会计师事务所的报酬共计人民币 50,000.00 元。目前的审计机构已连续 8 年为本基金提供审计服务。

11.6 管理人、托管人及其高级管理人员受稽查或处罚等情况

11.6.1 管理人及其高级管理人员受稽查或处罚等情况

措施	内容
受到稽查或处罚等措施的主体	银华基金管理股份有限公司
受到稽查或处罚等措施的时间	2022 年 11 月 24 日
采取稽查或处罚等措施的机构	中国证监会北京监管局

受到的具体措施类型	出具警示函（行政监管措施）
受到稽查或处罚等措施的原因	公司在内控管理、销售业务管理中，违反了《证券投资基金管理公司管理办法》（证监会令第 22 号）第四十五条、《公开募集证券投资基金销售机构监督管理办法》（证监会令第 175 号）第三十条第一项规定。
管理人采取整改措施的情况（如提出整改意见）	公司已完成整改。公司所有业务均正常开展。
其他	无。

11.6.2 托管人及其高级管理人员受稽查或处罚等情况

注：本报告期内，基金托管人的托管业务部门及其相关高级管理人员无受稽查或处罚等情况。

11.7 基金租用证券公司交易单元的有关情况

11.7.1 基金租用证券公司交易单元进行股票投资及佣金支付情况

金额单位：人民币元

券商名称	交易单元数量	股票交易		应支付该券商的佣金		备注
		成交金额	占当期股票成交总额的比例 (%)	佣金	占当期佣金总量的比例 (%)	
第一创业	2	831,478,564.67	17.64	774,578.99	18.69	-
招商证券	2	474,237,122.62	10.06	441,657.77	10.66	-
银河证券	1	322,076,619.78	6.83	299,947.23	7.24	-
兴业证券	3	301,697,561.96	6.40	280,969.24	6.78	-
东北证券	5	295,351,028.04	6.27	275,060.92	6.64	-
东兴证券	3	279,573,432.04	5.93	260,366.39	6.28	-
安信证券	2	277,636,458.20	5.89	258,568.17	6.24	-
太平洋证券	4	250,304,393.54	5.31	183,047.28	4.42	-
方正证券	4	202,081,993.59	4.29	147,783.22	3.57	-
财通证券	2	182,184,953.08	3.86	133,232.49	3.21	-
中信证券	3	166,382,369.22	3.53	121,675.85	2.94	-

长江证券	2	161,309,496.63	3.42	117,965.53	2.85	-
东吴证券	2	150,174,586.88	3.19	139,857.46	3.37	-
民生证券	2	145,031,018.39	3.08	135,066.83	3.26	-
江海证券	1	140,180,336.72	2.97	130,548.75	3.15	-
华创证券	2	136,588,806.72	2.90	127,204.16	3.07	-
海通证券	2	100,526,095.48	2.13	73,514.49	1.77	-
西部证券	3	99,536,011.61	2.11	72,790.91	1.76	-
东方证券	3	96,580,050.35	2.05	75,991.47	1.83	-
申万宏源	2	53,614,737.37	1.14	49,930.60	1.20	-
华融证券	1	19,449,040.87	0.41	18,114.00	0.44	-
西南证券	4	17,436,318.74	0.37	16,238.47	0.39	-
华宝证券	3	10,804,560.18	0.23	10,062.14	0.24	-
广发证券	2	-	-	-	-	-
长城证券	2	-	-	-	-	-
东方财富	2	-	-	-	-	-
东莞证券	1	-	-	-	-	-
光大证券	2	-	-	-	-	-
国都证券	2	-	-	-	-	-
国金证券	2	-	-	-	-	-
国泰君安	2	-	-	-	-	-
国信证券	2	-	-	-	-	撤销 1个 交易 单元
宏信证券	2	-	-	-	-	-
红塔证券	1	-	-	-	-	-
华安证券	1	-	-	-	-	-
华福证券	1	-	-	-	-	-
华金证券	2	-	-	-	-	新增 2个 交易

						单元
华泰证券	3	-	-	-	-	撤销 1 个 交易 单元
上海华信 证券	0	-	-	-	-	撤销 1 个 交易 单元
南京证券	1	-	-	-	-	-
平安证券	2	-	-	-	-	-
瑞银证券	1	-	-	-	-	-
上海证券	1	-	-	-	-	-
天风证券	2	-	-	-	-	撤销 1 个 交易 单元
湘财证券	1	-	-	-	-	-
新时代证 券	2	-	-	-	-	-
中信华南	1	-	-	-	-	-
中金公司	2	-	-	-	-	-
中泰证券	1	-	-	-	-	-
中信建投	1	-	-	-	-	-
中银国际	1	-	-	-	-	-
中原证券	2	-	-	-	-	-

注：1、基金专用交易单元的选择标准为该证券经营机构具有较强的研究服务能力，能及时、全面、定期向基金管理人提供高质量的咨询服务，包括宏观经济报告、行业报告、市场走向分析报告、个股分析报告、市场服务报告以及全面的信息服务等。

2、基金专用交易单元的选择程序为根据标准进行考察后，确定证券经营机构的选择。经公司批准后与被选择的证券经营机构签订协议。

11.7.2 基金租用证券公司交易单元进行其他证券投资的情况

金额单位：人民币元

券商名	债券交易	债券回购交易	权证交易
-----	------	--------	------

称	成交金额	占当期债券成交总额的比例(%)	成交金额	占当期债券回购成交总额的比例(%)	成交金额	占当期权证成交总额的比例(%)
第一创业	364,116.60	100.00	-	-	-	-
招商证券	-	-	-	-	-	-
银河证券	-	-	-	-	-	-
兴业证券	-	-	-	-	-	-
东北证券	-	-	-	-	-	-
东兴证券	-	-	-	-	-	-
安信证券	-	-	-	-	-	-
太平洋证券	-	-	-	-	-	-
方正证券	-	-	-	-	-	-
财通证券	-	-	-	-	-	-
中信证券	-	-	-	-	-	-
长江证券	-	-	-	-	-	-
东吴证券	-	-	-	-	-	-
民生证券	-	-	-	-	-	-
江海证券	-	-	-	-	-	-
华创证券	-	-	-	-	-	-
海通证券	-	-	-	-	-	-
西部证券	-	-	-	-	-	-
东方证券	-	-	-	-	-	-
申万宏源	-	-	-	-	-	-

华融证 券	-	-	-	-	-	-
西南证 券	-	-	-	-	-	-
华宝证 券	-	-	-	-	-	-
广发证 券	-	-	-	-	-	-
长城证 券	-	-	-	-	-	-
东方财 富	-	-	-	-	-	-
东莞证 券	-	-	-	-	-	-
光大证 券	-	-	-	-	-	-
国都证 券	-	-	-	-	-	-
国金证 券	-	-	-	-	-	-
国泰君 安	-	-	-	-	-	-
国信证 券	-	-	-	-	-	-
宏信证 券	-	-	-	-	-	-
红塔证 券	-	-	-	-	-	-
华安证 券	-	-	-	-	-	-
华福证 券	-	-	-	-	-	-
华金证 券	-	-	-	-	-	-
华泰证 券	-	-	-	-	-	-
上海华 信证券	-	-	-	-	-	-
南京证 券	-	-	-	-	-	-
平安证 券	-	-	-	-	-	-
瑞银证 券	-	-	-	-	-	-

上海证 券	-	-	-	-	-	-
天风证 券	-	-	-	-	-	-
湘财证 券	-	-	-	-	-	-
新时代 证券	-	-	-	-	-	-
中信华 南	-	-	-	-	-	-
中金公 司	-	-	-	-	-	-
中泰证 券	-	-	-	-	-	-
中信建 投	-	-	-	-	-	-
中银国 际	-	-	-	-	-	-
中原证 券	-	-	-	-	-	-

注：本基金本报告期末通过交易单元进行债券回购交易、权证交易。

11.8 其他重大事件

序号	公告事项	法定披露方式	法定披露日期
1	《银华高端制造业灵活配置混合型证券投资基金基金产品资料概要更新》	本基金管理人网站, 中国证监会基金电子披露网站	2022 年 1 月 7 日
2	《银华基金管理股份有限公司关于旗下部分公开募集证券投资基金可投资于北京证券交易所上市股票及相关风险揭示的公告》	本基金管理人网站, 中国证监会基金电子披露网站, 中国证券报, 证券日报	2022 年 1 月 7 日
3	《银华高端制造业灵活配置混合型证券投资基金招募说明书更新(2022 年第 1 号)》	本基金管理人网站, 中国证监会基金电子披露网站	2022 年 1 月 7 日
4	《银华高端制造业灵活配置混合型证券投资基金 2021 年第 4 季度报告》	本基金管理人网站, 中国证监会基金电子披露网站	2022 年 1 月 21 日
5	《银华基金管理股份有限公司旗下部分基金 2021 年第 4 季度报告提示性公告》	四大证券报	2022 年 1 月 21 日
6	《银华基金管理股份有限公司关于增加厦门国际银行股份有限公司为旗下部分基金代销机构的公告》	本基金管理人网站, 中国证监会基金电子披露网站, 四大证券报	2022 年 1 月 28 日
7	《银华基金管理股份有限公司关于旗	本基金管理人网站, 中	2022 年 3 月 7 日

	下部分基金增加申万宏源西部证券有限公司为代销机构的公告》	中国证监会基金电子披露网站, 四大证券报	
8	《银华高端制造业灵活配置混合型证券投资基金 2021 年年度报告》	本基金管理人网站, 中国证监会基金电子披露网站	2022 年 3 月 29 日
9	《银华基金管理股份有限公司旗下部分基金 2021 年年度报告提示性公告》	四大证券报	2022 年 3 月 29 日
10	《银华基金管理股份有限公司关于增加宁波银行股份有限公司为旗下部分基金代销机构的公告》	本基金管理人网站, 中国证监会基金电子披露网站, 四大证券报	2022 年 4 月 11 日
11	《银华高端制造业灵活配置混合型证券投资基金 2022 年第 1 季度报告》	本基金管理人网站, 中国证监会基金电子披露网站	2022 年 4 月 20 日
12	《银华基金管理股份有限公司旗下部分基金 2022 年第 1 季度报告提示性公告》	四大证券报	2022 年 4 月 20 日
13	《银华高端制造业灵活配置混合型证券投资基金基金产品资料概要更新》	本基金管理人网站, 中国证监会基金电子披露网站	2022 年 6 月 17 日
14	《银华高端制造业灵活配置混合型证券投资基金招募说明书更新(2022 年第 2 号)》	本基金管理人网站, 中国证监会基金电子披露网站	2022 年 6 月 17 日
15	《银华基金管理股份有限公司关于旗下部分基金增加泰信财富基金销售有限公司为代销机构并参加费率优惠活动的公告》	本基金管理人网站, 中国证监会基金电子披露网站, 四大证券报	2022 年 7 月 11 日
16	《银华基金管理股份有限公司关于旗下部分基金增加上海中欧财富基金销售有限公司为代销机构并参加费率优惠活动的公告》	本基金管理人网站, 中国证监会基金电子披露网站, 四大证券报	2022 年 7 月 13 日
17	《银华高端制造业灵活配置混合型证券投资基金 2022 年第 2 季度报告》	本基金管理人网站, 中国证监会基金电子披露网站	2022 年 7 月 19 日
18	《银华基金管理股份有限公司旗下部分基金 2022 年第 2 季度报告提示性公告》	四大证券报	2022 年 7 月 19 日
19	《银华高端制造业灵活配置混合型证券投资基金基金产品资料概要更新》	本基金管理人网站, 中国证监会基金电子披露网站	2022 年 7 月 29 日
20	《银华高端制造业灵活配置混合型证券投资基金 C 类基金份额开放日常申购、赎回、定期定额投资及转换业务的公告》	本基金管理人网站, 中国证监会基金电子披露网站, 证券日报	2022 年 7 月 29 日
21	《银华基金管理股份有限公司关于旗	本基金管理人网站, 中	2022 年 7 月 29 日

	下银华高端制造业灵活配置混合型证券投资基金增设 C 类基金份额并修改基金合同的公告》	中国证监会基金电子披露网站, 证券日报	
22	《银华高端制造业灵活配置混合型证券投资基金托管协议(2022 年 8 月修订)》	本基金管理人网站, 中国证监会基金电子披露网站	2022 年 7 月 29 日
23	《银华高端制造业灵活配置混合型证券投资基金基金合同(2022 年 8 月修订)》	本基金管理人网站, 中国证监会基金电子披露网站	2022 年 7 月 29 日
24	《银华高端制造业灵活配置混合型证券投资基金招募说明书更新(2022 年第 3 号)》	本基金管理人网站, 中国证监会基金电子披露网站	2022 年 7 月 29 日
25	《银华基金管理股份有限公司关于旗下部分基金增加代销机构的公告》	本基金管理人网站, 中国证监会基金电子披露网站, 四大证券报	2022 年 8 月 18 日
26	《银华高端制造业灵活配置混合型证券投资基金 2022 年中期报告》	本基金管理人网站, 中国证监会基金电子披露网站	2022 年 8 月 29 日
27	《银华基金管理股份有限公司旗下部分基金 2022 年中期报告提示性公告》	四大证券报	2022 年 8 月 29 日
28	《银华基金管理股份有限公司关于旗下部分基金增加代销机构的公告》	本基金管理人网站, 中国证监会基金电子披露网站, 四大证券报	2022 年 9 月 27 日
29	《银华基金管理股份有限公司关于旗下部分基金增加代销机构的公告》	本基金管理人网站, 中国证监会基金电子披露网站, 四大证券报	2022 年 9 月 30 日
30	《银华高端制造业灵活配置混合型证券投资基金 2022 年第 3 季度报告》	本基金管理人网站, 中国证监会基金电子披露网站	2022 年 10 月 25 日
31	《银华基金管理股份有限公司旗下部分基金 2022 年第 3 季度报告提示性公告》	四大证券报	2022 年 10 月 25 日
32	《银华高端制造业灵活配置混合型证券投资基金 A 类基金份额和 C 类基金份额暂停大额申购(含定期定额投资及转换转入)业务的公告》	本基金管理人网站, 中国证监会基金电子披露网站, 证券日报	2022 年 12 月 6 日
33	《银华高端制造业灵活配置混合型证券投资基金分红公告》	本基金管理人网站, 中国证监会基金电子披露网站, 证券日报	2022 年 12 月 23 日

§ 12 影响投资者决策的其他重要信息

12.1 报告期内单一投资者持有基金份额比例达到或超过 20%的情况

注：本基金本报告期内不存在持有基金份额比例达到或者超过 20%的单一投资者的情况。

12.2 影响投资者决策的其他重要信息

1、本基金管理人于 2022 年 1 月 7 日披露了《银华基金管理股份有限公司关于旗下部分公开募集证券投资基金可投资于北京证券交易所上市股票及相关风险揭示的公告》，本基金自 2022 年 1 月 7 日起可根据投资策略需要或市场环境变化，选择将部分基金资产投资于北交所股票或选择不将基金资产投资于北交所股票，基金资产并非必然投资于北交所股票。基金资产投资于北交所股票的特有风险包括但不限于上市公司经营风险、市场风险、股价大幅波动风险、流动性风险、转板风险、退市风险、系统性风险、集中度风险、政策风险和监管规则变化风险等。

2、本基金管理人于 2022 年 7 月 29 日披露了《银华基金管理股份有限公司关于旗下银华高端制造业灵活配置混合型证券投资基金增设 C 类基金份额并修改基金合同的公告》及《银华高端制造业灵活配置混合型证券投资基金 C 类基金份额开放日常申购、赎回、定期定额投资及转换业务的公告》，本基金自 2022 年 8 月 2 日起增设 C 类基金份额，据此对本基金的基金合同、托管协议做相应修改，并开放 C 类基金份额的日常申购、赎回、定期定额投资及转换业务。

§ 13 备查文件目录

13.1 备查文件目录

- 13.1.1 银华高端制造业灵活配置混合型证券投资基金募集申请获中国证监会注册的文件
- 13.1.2 《银华高端制造业灵活配置混合型证券投资基金基金合同》
- 13.1.3 《银华高端制造业灵活配置混合型证券投资基金招募说明书》
- 13.1.4 《银华高端制造业灵活配置混合型证券投资基金托管协议》
- 13.1.5 《银华基金管理股份有限公司开放式基金业务规则》
- 13.1.6 本基金管理人业务资格批件和营业执照
- 13.1.7 本基金托管人业务资格批件和营业执照
- 13.1.8 本报告期内本基金管理人在指定媒体上披露的各项公告

13.2 存放地点

上述备查文本存放在本基金管理人或基金托管人的办公场所。本报告存放在本基金管理人及托管人住所，供公众查阅、复制。

13.3 查阅方式

投资者可免费查阅，在支付工本费后，可在合理时间内取得上述文件的复制件或复印件。相关公开披露的法律文件，投资者还可在本基金管理人网站（www.yhfund.com.cn）查阅。

银华基金管理股份有限公司

2023 年 3 月 31 日