

# 银华心兴三年持有期混合型证券投资基金 2022 年年度报告

2022 年 12 月 31 日

基金管理人：银华基金管理股份有限公司

基金托管人：招商银行股份有限公司

送出日期：2023 年 3 月 31 日

## § 1 重要提示及目录

### 1.1 重要提示

基金管理人的董事会、董事保证本报告所载资料不存在虚假记载、误导性陈述或重大遗漏，并对其内容的真实性、准确性和完整性承担个别及连带的法律责任。本年度报告已经三分之二以上独立董事签字同意，并由董事长签发。

基金托管人招商银行股份有限公司根据本基金合同规定，于 2023 年 03 月 29 日复核了本报告中的财务指标、净值表现、利润分配情况、财务会计报告、投资组合报告等内容，保证复核内容不存在虚假记载、误导性陈述或者重大遗漏。

基金管理人承诺以诚实信用、勤勉尽责的原则管理和运用基金资产，但不保证基金一定盈利。

基金的过往业绩并不代表其未来表现。投资有风险，投资者在作出投资决策前应仔细阅读本基金的招募说明书及其更新。

本报告中财务资料已经审计。

本报告期自 2022 年 01 月 20 日（基金合同生效日）起至 12 月 31 日止。

## 1.2 目录

<b>§ 1 重要提示及目录</b>	<b>2</b>
1.1 重要提示	2
1.2 目录	3
<b>§ 2 基金简介</b>	<b>5</b>
2.1 基金基本情况	5
2.2 基金产品说明	5
2.3 基金管理人和基金托管人	6
2.4 信息披露方式	6
2.5 其他相关资料	6
<b>§ 3 主要财务指标、基金净值表现及利润分配情况</b>	<b>6</b>
3.1 主要会计数据和财务指标	6
3.2 基金净值表现	7
3.3 过去三年基金的利润分配情况	10
<b>§ 4 管理人报告</b>	<b>10</b>
4.1 基金管理人及基金经理情况	10
4.2 管理人对报告期内本基金运作合规守信情况的说明	15
4.3 管理人对报告期内公平交易情况的专项说明	15
4.4 管理人对报告期内基金的投资策略和业绩表现的说明	16
4.5 管理人对宏观经济、证券市场及行业走势的简要展望	16
4.6 管理人内部有关本基金的监察稽核工作情况	19
4.7 管理人对报告期内基金估值程序等事项的说明	20
4.8 管理人对报告期内基金利润分配情况的说明	20
4.9 报告期内管理人对本基金持有人数或基金资产净值预警情形的说明	20
<b>§ 5 托管人报告</b>	<b>20</b>
5.1 报告期内本基金托管人合规守信情况声明	20
5.2 托管人对报告期内本基金投资运作合规守信、净值计算、利润分配等情况的说明	21
5.3 托管人对本年度报告中财务信息等内容的真实、准确和完整发表意见	21
<b>§ 6 审计报告</b>	<b>21</b>
6.1 审计报告基本信息	21
6.2 审计报告的基本内容	21
<b>§ 7 年度财务报表</b>	<b>23</b>
7.1 资产负债表	23
7.2 利润表	25
7.3 净资产（基金净值）变动表	26
7.4 报表附注	27
<b>§ 8 投资组合报告</b>	<b>54</b>

8.1 期末基金资产组合情况 .....	54
8.2 报告期末按行业分类的股票投资组合 .....	54
8.3 期末按公允价值占基金资产净值比例大小排序的所有股票投资明细 .....	55
8.4 报告期内股票投资组合的重大变动 .....	57
8.5 期末按债券品种分类的债券投资组合 .....	61
8.6 期末按公允价值占基金资产净值比例大小排序的前五名债券投资明细 .....	61
8.7 期末按公允价值占基金资产净值比例大小排序的所有资产支持证券投资明细 .....	61
8.8 报告期末按公允价值占基金资产净值比例大小排序的前五名贵金属投资明细 .....	61
8.9 期末按公允价值占基金资产净值比例大小排序的前五名权证投资明细 .....	61
8.10 本基金投资股指期货的投资政策 .....	62
8.11 报告期末本基金投资的国债期货交易情况说明 .....	62
8.12 投资组合报告附注 .....	62
<b>§ 9 基金份额持有人信息 .....</b>	<b>62</b>
9.1 期末基金份额持有人户数及持有人结构 .....	62
9.2 期末基金管理人的从业人员持有本基金的情况 .....	63
9.3 期末基金管理人的从业人员持有本开放式基金份额总量区间情况 .....	63
<b>§ 10 开放式基金份额变动 .....</b>	<b>63</b>
<b>§ 11 重大事件揭示 .....</b>	<b>64</b>
11.1 基金份额持有人大会决议 .....	64
11.2 基金管理人、基金托管人的专门基金托管部门的重大人事变动 .....	64
11.3 涉及基金管理人、基金财产、基金托管业务的诉讼 .....	64
11.4 基金投资策略的改变 .....	64
11.5 为基金进行审计的会计师事务所情况 .....	64
11.6 管理人、托管人及其高级管理人员受稽查或处罚等情况 .....	65
11.7 基金租用证券公司交易单元的有关情况 .....	65
11.8 其他重大事件 .....	68
<b>§ 12 影响投资者决策的其他重要信息 .....</b>	<b>70</b>
12.1 报告期内单一投资者持有基金份额比例达到或超过 20%的情况 .....	70
12.2 影响投资者决策的其他重要信息 .....	70
<b>§ 13 备查文件目录 .....</b>	<b>71</b>
13.1 备查文件目录 .....	71
13.2 存放地点 .....	71
13.3 查阅方式 .....	71

## § 2 基金简介

### 2.1 基金基本情况

基金名称	银华心兴三年持有期混合型证券投资基金	
基金简称	银华心兴三年持有期混合	
基金主代码	014585	
基金运作方式	契约型开放式	
基金合同生效日	2022 年 1 月 20 日	
基金管理人	银华基金管理股份有限公司	
基金托管人	招商银行股份有限公司	
报告期末基金份额总额	2,215,379,765.59 份	
基金合同存续期	不定期	
下属分级基金的基金简称	银华心兴三年持有期混合 A	银华心兴三年持有期混合 C
下属分级基金的交易代码	014585	014586
报告期末下属分级基金的份额总额	1,917,201,536.27 份	298,178,229.32 份

### 2.2 基金产品说明

投资目标	本基金在严格控制投资组合风险的前提下，追求基金资产的长期稳健增值。
投资策略	<p>本基金将采用“自下而上”的方式挑选公司。在“自上而下”选择的细分行业中，针对每一个公司从定性和定量两个角度对公司进行研究，从定性的角度分析公司的管理层经营能力、治理结构、经营机制、销售模式等方面是否符合要求；从定量的角度分析公司的成长性、财务状况和估值水平等指标是否达到标准。综合来看，具有良好公司治理结构和优秀管理团队，并且在财务质量和成长性方面达到要求的公司进入本基金的基础股票组合。</p> <p>本基金投资组合比例为：本基金投资于股票资产占基金资产的比例为 60%-95%，其中投资于港股通标的股票的比例占股票资产的 0%-50%。每个交易日日终在扣除国债期货合约、股指期货合约和股票期权合约需缴纳的交易保证金后，应保持不低于基金资产净值 5% 的现金或者到期日在一年以内的政府债券，其中，现金不包括结算备付金、存出保证金和应收申购款等。</p>
业绩比较基准	沪深 300 指数收益率×60%+中证港股通综合指数（人民币）收益率×20%+中债综合指数（全价）收益率×20%
风险收益特征	<p>本基金是混合型证券投资基金，其预期风险和预期收益水平高于债券型基金和货币市场基金。</p> <p>本基金可投资香港联合交易所上市的股票，如投资港股通标的股票，将面临港股通机制下因投资环境、投资标的、市场制度以及交易规则等差异带来的特有风险。本基金可根据投资策略需要或不同配置地市场环境的变化，选择将部分基金资产投资于港股通标的</p>

	股票或选择不将基金资产投资于港股通标的股票，基金资产并非必然投资港股通标的股票。
--	--

## 2.3 基金管理人和基金托管人

项目		基金管理人	基金托管人
名称		银华基金管理股份有限公司	招商银行股份有限公司
信息披露 负责人	姓名	杨文辉	张燕
	联系电话	(010)58163000	0755-83199084
	电子邮箱	yhjj@yhfund.com.cn	yan_zhang@cmbchina.com
客户服务电话		4006783333, (010)85186558	95555
传真		(010)58163027	0755-83195201
注册地址		广东省深圳市深南大道 6008 号特区报业大厦 19 层	深圳市深南大道 7088 号招商银行大厦
办公地址		北京市东城区东长安街 1 号东方广场 C2 办公楼 15 层	深圳市深南大道 7088 号招商银行大厦
邮政编码		100738	518040
法定代表人		王珠林	缪建民

## 2.4 信息披露方式

本基金选定的信息披露报纸名称	《中国证券报》
登载基金年度报告正文的管理人互联网网址	http://www.yhfund.com.cn
基金年度报告备置地点	基金管理人及基金托管人住所

## 2.5 其他相关资料

项目	名称	办公地址
会计师事务所	普华永道中天会计师事务所 (特殊普通合伙)	上海市黄浦区湖滨路 202 号领展企业广场二座 普华永道中心 11 楼
注册登记机构	银华基金管理股份有限公司	北京市东城区东长安街 1 号东方广场东方经贸 城 C2 办公楼 15 层

## § 3 主要财务指标、基金净值表现及利润分配情况

### 3.1 主要会计数据和财务指标

金额单位：人民币元

3.1.1 期间数据和指标	2022 年 1 月 20 日(基金合同生效日)-2022 年 12 月 31 日	
	银华心兴三年持有期混合 A	银华心兴三年持有期混合 C
本期已实现收益	-57,761,816.30	-9,917,931.91
本期利润	-226,930,365.20	-36,109,880.82
加权平均基金份额本期利润	-0.1191	-0.1223
本期加权平均净值利润率	-12.76%	-13.13%
本期基金份额净值增长率	-11.91%	-12.24%

3.1.2 期末数据和指标	2022 年末	
期末可供分配利润	-228,314,485.87	-36,500,891.12
期末可供分配基金份额利润	-0.1191	-0.1224
期末基金资产净值	1,688,887,050.40	261,677,338.20
期末基金份额净值	0.8809	0.8776
3.1.3 累计期末指标	2022 年末	
基金份额累计净值增长率	-11.91%	-12.24%

### 3.2 基金净值表现

#### 3.2.1 基金份额净值增长率及其与同期业绩比较基准收益率的比较

银华心兴三年持有期混合 A

阶段	份额净值增长率①	份额净值增长率标准差②	业绩比较基准收益率③	业绩比较基准收益率标准差④	①-③	②-④
过去三个月	-0.28%	1.62%	4.03%	1.13%	-4.31%	0.49%
过去六个月	-15.70%	1.32%	-9.18%	0.95%	-6.52%	0.37%
自基金合同生效起至今	-11.91%	1.58%	-13.56%	1.10%	1.65%	0.48%

银华心兴三年持有期混合 C

阶段	份额净值增长率①	份额净值增长率标准差②	业绩比较基准收益率③	业绩比较基准收益率标准差④	①-③	②-④
过去三个月	-0.37%	1.62%	4.03%	1.13%	-4.40%	0.49%
过去六个月	-15.87%	1.31%	-9.18%	0.95%	-6.69%	0.36%
自基金合同生效起至今	-12.24%	1.58%	-13.56%	1.10%	1.32%	0.48%

注：本基金的业绩比较基准为：沪深 300 指数收益率\*60%+中证港股通综合指数(人民币)收益率\*20%+中债综合指数(全价)收益率\*20%

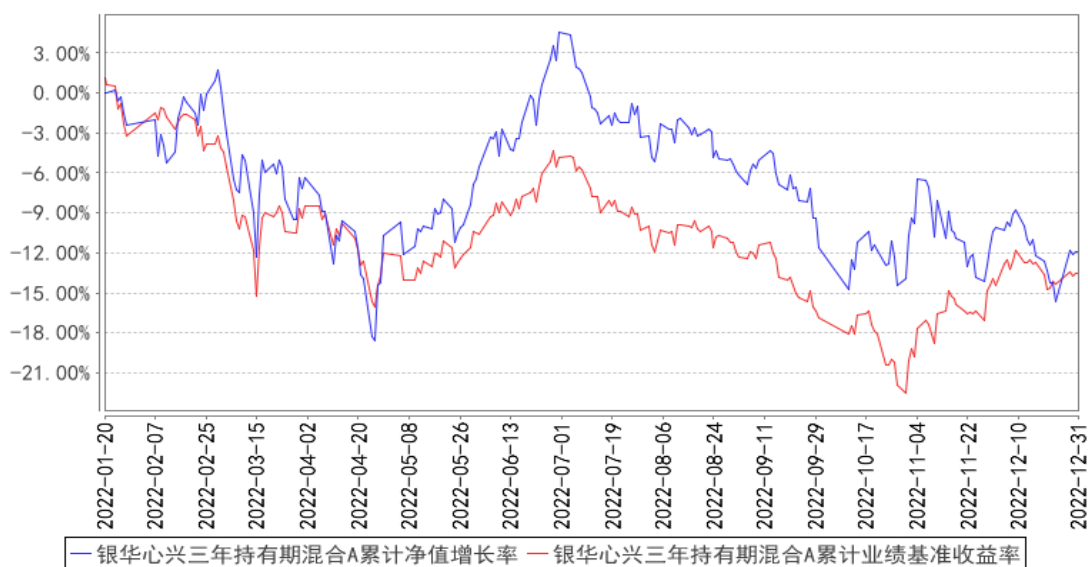
沪深 300 指数选样科学客观，行业代表性好，流动性高，抗操纵性强，是目前市场上较有影

响力的 A 股投资业绩比较基准。恒生指数作为香港蓝筹股指数，是反映香港股市走势最具影响力的股价指数，适合作为本基金 A 股投资的比较基准。

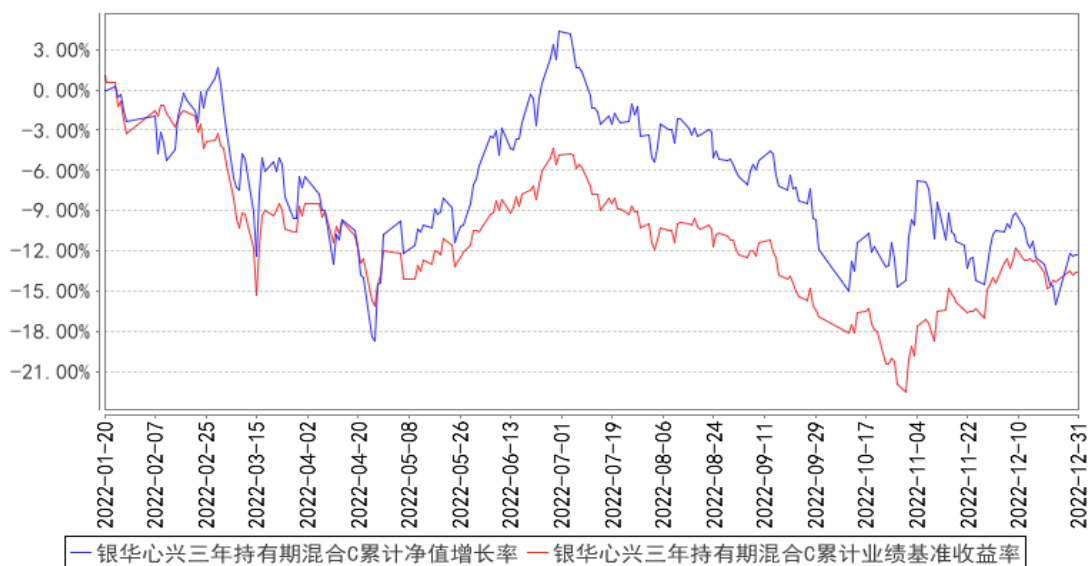
中证港股通综合指数（人民币）选取符合港股通资格的普通股作为样本股，以反映港股通范围内上市公司的整体状况和走势，适合作为本基金港股通标的股票投资部分的业绩比较基准。中债综合指数（全价）由中央国债登记结算有限责任公司编制，样本债券涵盖的范围全面，具有广泛的市场代表性，涵盖主要交易市场、不同发行主体和期限，能够很好地反映中国债券市场总体价格水平和变动趋势，适合作为本基金债券投资的业绩比较基准。

### 3.2.2 自基金合同生效以来基金份额累计净值增长率变动及其与同期业绩比较基准收益率变动的比较

**银华心兴三年持有期混合A累计净值增长率与同期业绩比较基准收益率的历史走势图**



**银华心兴三年持有期混合C累计净值增长率与同期业绩比较基准收益率的历史走势图**

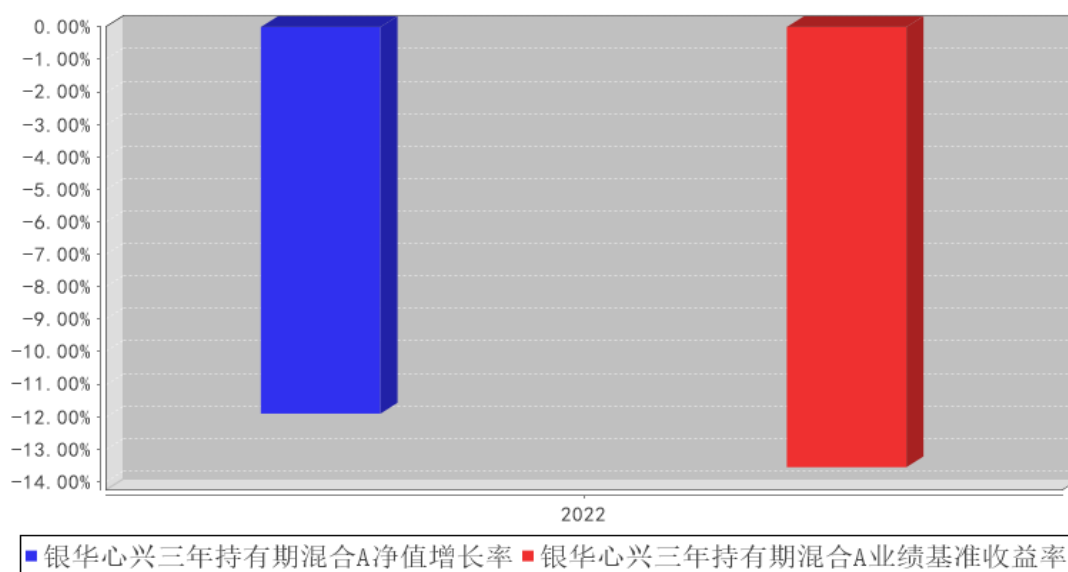




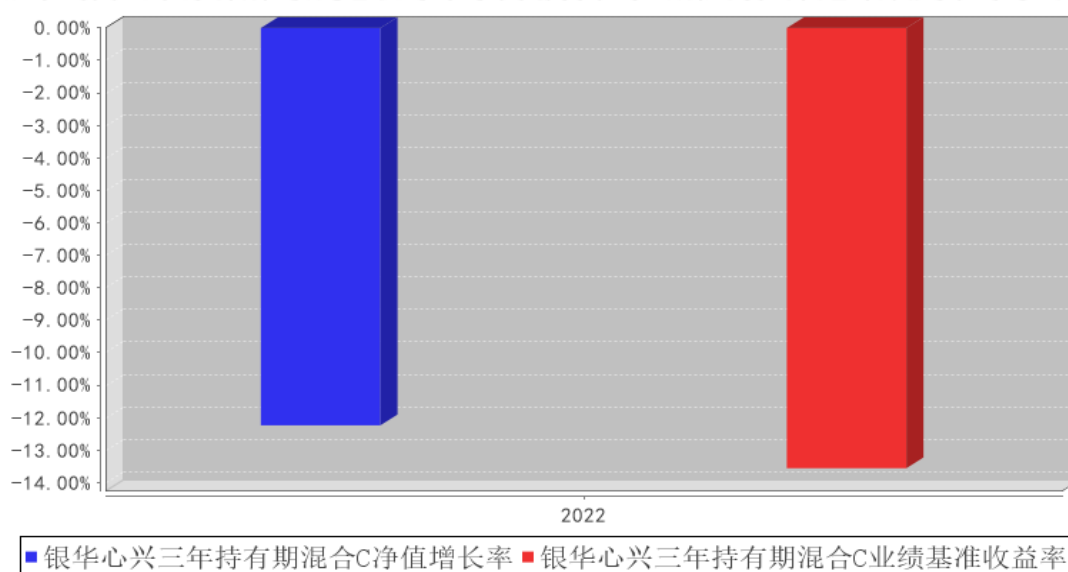
注：本基金合同生效日期为 2022 年 01 月 20 日，自基金合同生效日起到本报告期末不满一年，按基金合同的规定，本基金自基金合同生效起六个月为建仓期，建仓期结束时本基金的各项资产配置比例已达到基金合同的规定：本基金投资于股票资产占基金资产的比例为 60%-95%，其中投资于港股通标的股票的比例占股票资产的 0%-50%。每个交易日日终在扣除国债期货合约，股指期货合约和股票期权合约需缴纳的交易保证金后，应保持不低于基金资产净值 5%的现金或者到期日在一年以内的政府债券，其中，现金不包括结算备付金，存出保证金和应收申购款等。

### 3.2.3 自基金合同生效以来基金每年净值增长率及其与同期业绩比较基准收益率的比较

银华心兴三年持有期混合A基金每年净值增长率与同期业绩比较基准收益率的对比图



银华心兴三年持有期混合C基金每年净值增长率与同期业绩比较基准收益率的对比图



注：合同生效当年按照实际存续期计算，不按整个自然年度进行折算。

### 3.3 过去三年基金的利润分配情况

注：本基金本报告期（2022年1月20日（基金合同生效日）至2022年12月31日）内未进行基金利润分配。

## § 4 管理人报告

### 4.1 基金管理人及基金经理情况

#### 4.1.1 基金管理人及其管理基金的经验

银华基金管理有限公司成立于 2001 年 5 月 28 日，是经中国证监会批准(证监基金字[2001]7 号文)设立的全国性资产管理公司。公司注册资本为 2.222 亿元人民币，公司的股东及其出资比例分别为：西南证券股份有限公司 44.10%，第一创业证券股份有限公司 26.10%，东北证券股份有限公司 18.90%，山西海鑫实业有限公司 0.90%，珠海银华聚义投资合伙企业（有限合伙）3.57%，珠海银华致信投资合伙企业（有限合伙）3.20%，珠海银华汇玥投资合伙企业（有限合伙）3.22%。公司的主要业务是基金募集、基金销售、资产管理及中国证监会许可的其他业务。公司注册地为广东省深圳市。银华基金管理有限公司的法定名称已于 2016 年 8 月 9 日起变更为“银华基金管理股份有限公司”。

截至 2022 年 12 月 31 日，本基金管理人管理 183 只证券投资基金，具体包括银华优势企业证券投资基金、银华-道琼斯 88 精选证券投资基金、银华货币市场证券投资基金、银华核心价值优选混合型证券投资基金、银华优质增长混合型证券投资基金、银华富裕主题混合型证券投资基金、银华领先策略混合型证券投资基金、银华全球核心优选证券投资基金、银华内需精选混合型证券投资基金 (LOF)、银华增强收益债券型证券投资基金、银华和谐主题灵活配置混合型证券投资基金、银华沪深 300 指数证券投资基金 (LOF)、银华深证 100 指数证券投资基金 (LOF)、银华成长先锋混合型证券投资基金、银华信用双利债券型证券投资基金、银华抗通胀主题证券投资基金 (LOF)、银华中证等权重 90 指数证券投资基金 (LOF)、银华永祥灵活配置混合型证券投资基金、银华消费主题混合型证券投资基金、银华中小盘精选混合型证券投资基金、银华纯债信用主题债券型证券投资基金 (LOF)、银华交易型货币市场基金、银华信用四季红债券型证券投资基金、银华信用季季红债券型证券投资基金、银华恒生中国企业指数证券投资基金 (QDII-LOF)、银华多利宝货币市场基金、银华活钱宝货币市场基金、银华安颐中短债双月持有期债券型证券投资基金、银华高端制造业灵活配置混合型证券投资基金、银华惠增利货币市场基金、银华回报灵活配置定期开放混合型发起式证券投资基金、银华泰利灵活配置混合型证券投资基金、银华中国梦 30 股票型证券投资基金、银华聚利灵活配置混合型证券投资基金、银华汇利灵活配置混合型证券投资基金、银华稳利灵活配置混合型证券投资基金、银华战略新兴灵活配置定期开放混合型发起式证券投资基金、

银华互联网主题灵活配置混合型证券投资基金、银华添益定期开放债券型证券投资基金、银华远景债券型证券投资基金、银华大数据灵活配置定期开放混合型发起式证券投资基金、银华多元视野灵活配置混合型证券投资基金、银华惠添益货币市场基金、银华鑫锐灵活配置混合型证券投资基金（LOF）、银华通利灵活配置混合型证券投资基金、银华沪港深增长股票型证券投资基金、银华鑫盛灵活配置混合型证券投资基金（LOF）、银华体育文化灵活配置混合型证券投资基金、银华盛世精选灵活配置混合型发起式证券投资基金、银华添润定期开放债券型证券投资基金、银华万物互联灵活配置混合型证券投资基金、银华明择多策略定期开放混合型证券投资基金、银华信息科技量化优选股票型发起式证券投资基金、银华新能源新材料量化优选股票型发起式证券投资基金、银华农业产业股票型发起式证券投资基金、银华智荟内在价值灵活配置混合型发起式证券投资基金、银华中证全指医药卫生指数增强型发起式证券投资基金、银华食品饮料量化优选股票型发起式证券投资基金、银华医疗健康量化优选股票型发起式证券投资基金、银华估值优势混合型证券投资基金、银华多元动力灵活配置混合型证券投资基金、银华稳健增利灵活配置混合型发起式证券投资基金、银华瑞泰灵活配置混合型证券投资基金、银华岁丰定期开放债券型发起式证券投资基金、银华心诚灵活配置混合型证券投资基金、银华积极成长混合型证券投资基金、银华瑞和灵活配置混合型证券投资基金、银华混改红利灵活配置混合型发起式证券投资基金、银华华茂定期开放债券型证券投资基金、银华心怡灵活配置混合型证券投资基金、银华可转债债券型证券投资基金、银华中短期政策性金融债定期开放债券型证券投资基金、银华中证央企结构调整交易型开放式指数证券投资基金、银华中证央企结构调整交易型开放式指数证券投资基金联接基金、银华行业轮动混合型证券投资基金、银华信用精选一年定期开放债券型发起式证券投资基金、银华安丰中短期政策性金融债债券型证券投资基金、银华安盈短债债券型证券投资基金、银华裕利混合型发起式证券投资基金、银华尊和养老目标日期 2035 三年持有期混合型基金中基金（FOF）、银华盛利混合型发起式证券投资基金、银华安鑫短债债券型证券投资基金、银华 MSCI 中国 A 股交易型开放式指数证券投资基金、银华美元债精选债券型证券投资基金（QDII）、银华深证 100 交易型开放式指数证券投资基金、银华积极精选混合型证券投资基金、银华科创主题灵活配置混合型证券投资基金（LOF）、银华兴盛股票型证券投资基金、银华尊享稳健养老目标一年持有期混合型发起式基金中基金、银华尊和养老目标日期 2030 三年持有期混合型发起式基金中基金（FOF）、银华尊和养老目标日期 2040 三年持有期混合型发起式基金中基金（FOF）、银华丰华三个月定期开放债券型发起式证券投资基金、银华稳晟 39 个月定期开放债券型证券投资基金、银华中证研发创新 100 交易型开放式指数证券投资基金、银华巨潮小盘价值交易型开放式指数证券投资基金、银华大盘精选两年定期开放混合型证券投资基金、银华中债 1-3 年国开行债券指数证券投资基金、银

华科技创新混合型证券投资基金、银华中证 5G 通信主题交易型开放式指数证券投资基金、银华信用精选 18 个月定期开放债券型证券投资基金、银华永盛债券型证券投资基金、银华汇盈一年持有期混合型证券投资基金、银华中证创新药产业交易型开放式指数证券投资基金、银华长丰混合型发起式证券投资基金、银华港股通精选股票型发起式证券投资基金、银华丰享一年持有期混合型证券投资基金、银华沪深股通精选混合型证券投资基金、银华中债 1-3 年农发行债券指数证券投资基金、银华中证 5G 通信主题交易型开放式指数证券投资基金联接基金、银华同力精选混合型证券投资基金、银华富利精选混合型证券投资基金、银华创业板两年定期开放混合型证券投资基金、银华汇益一年持有期混合型证券投资基金、银华多元机遇混合型证券投资基金、银华工银南方东英标普中国新经济行业交易型开放式指数证券投资基金 (QDII)、银华品质消费股票型证券投资基金、银华招利一年持有期混合型证券投资基金、银华信用精选 15 个月定期开放债券型证券投资基金、银华乐享混合型证券投资基金、银华中证农业主题交易型开放式指数证券投资基金、银华心佳两年持有期混合型证券投资基金、银华中证光伏产业交易型开放式指数证券投资基金、银华远兴一年持有期债券型证券投资基金、银华巨潮小盘价值交易型开放式指数证券投资基金发起式联接基金、银华中证沪港深 500 交易型开放式指数证券投资基金、银华稳健增长一年持有期混合型证券投资基金、银华中证影视主题交易型开放式指数证券投资基金、银华心享一年持有期混合型证券投资基金、银华中证全指证券公司交易型开放式指数证券投资基金、银华中证有色金属交易型开放式指数证券投资基金、银华瑞祥一年持有期混合型证券投资基金、银华中证基建交易型开放式指数证券投资基金、银华阿尔法混合型证券投资基金、银华富饶精选三年持有期混合型证券投资基金、银华中证港股通消费主题交易型开放式指数证券投资基金、银华信用精选两年定期开放债券型证券投资基金、银华长荣混合型证券投资基金、银华中证科创创业 50 交易型开放式指数证券投资基金、银华多元回报一年持有期混合型证券投资基金、银华鑫利一年持有期混合型证券投资基金、银华中证虚拟现实主题交易型开放式指数证券投资基金、银华安盛混合型证券投资基金、银华富久食品饮料精选混合型证券投资基金 (LOF)、银华华智三个月持有期混合型基金中基金 (FOF)、银华中证机器人交易型开放式指数证券投资基金、银华智能建造股票型发起式证券投资基金、银华中证细分食品饮料产业主题交易型开放式指数证券投资基金、银华季季盈 3 个月滚动持有债券型证券投资基金、银华华证 ESG 领先指数证券投资基金、银华顺益一年定期开放债券型证券投资基金、银华永丰债券型证券投资基金、银华中证细分化工产业主题交易型开放式指数证券投资基金、银华集成电路混合型证券投资基金、银华中证内地低碳经济主题交易型开放式指数证券投资基金、银华中证创新药产业交易型开放式指数证券投资基金发起式联接基金、银华中证现代物流交易型开放式指数证券投资基金、银华尊颐稳健养老目标一年持有期混合型发起式基

金中基金（FOF）、银华恒生港股通中国科技交易型开放式指数证券投资基金、银华中证消费电子主题交易型开放式指数证券投资基金、银华中证内地地产主题交易型开放式指数证券投资基金、银华中证港股通医药卫生综合交易型开放式指数证券投资基金、银华心兴三年持有期混合型证券投资基金、银华心选一年持有期混合型证券投资基金、银华尊禧稳健养老目标一年持有期混合型发起式基金中基金（FOF）、银华全球新能源车量化优选股票型发起式证券投资基金（QDII）、银华新锐成长混合型证券投资基金、银华尊和养老目标日期 2045 三年持有期混合型发起式基金中基金（FOF）、银华鑫峰混合型证券投资基金、银华中证光伏产业交易型开放式指数证券投资基金发起式联接基金、银华数字经济股票型发起式证券投资基金、银华中证基建交易型开放式指数证券投资基金发起式联接基金、银华中证同业存单 AAA 指数 7 天持有期证券投资基金、银华中证全指电力公用事业交易型开放式指数证券投资基金、银华专精特新量化优选股票型发起式证券投资基金、银华核心动力精选混合型证券投资基金、银华中证中药交易型开放式指数证券投资基金、银华玉衡定投三个月持有期混合型发起式基金中基金（FOF）、银华华利均衡优选一年持有期混合型基金中基金（FOF）、银华沪深 300 成长交易型开放式指数证券投资基金、银华绿色低碳债券型证券投资基金、银华卓信成长精选混合型证券投资基金、银华中证 1000 增强策略交易型开放式指数证券投资基金、银华沪深 300 价值交易型开放式指数证券投资基金。同时，本基金管理人管理着多个全国社保基金、企业年金和特定客户资产管理投资组合。

#### 4.1.2 基金经理（或基金经理小组）及基金经理助理简介

姓名	职务	任本基金的基金经理（助理）期限		证券从业年限	说明
		任职日期	离任日期		
李 晓 星 星 生	本基金的基金经理	2022 年 1 月 20 日	-	11.5 年	硕士学位。曾就职于 ABB（中国）有限公司。2011 年 3 月加入银华基金，历任研究部助理行业研究员、投资管理部基金经理助理、投资管理一部基金经理，现任公司业务副总经理、投资管理一部投资总监、基金经理、投资经理（社保基本养老）、主动型股票投资决策专门委员会联席主席。自 2015 年 7 月 7 日起担任银华中小盘精选混合型证券投资基金基金经理，自 2016 年 12 月 22 日起兼任银华盛世精选灵活配置混合型发起式证券投资基金基金经理，自 2017 年 8 月 11 日至 2020 年 11 月 20 日兼任银华明择多策略定期开放混合型证券投资基金基金经理，自 2017 年 11 月 3 日至 2020 年 9 月 2 日兼任银华估值优势混合型证券投资基金基金经理，自 2018 年 3 月

					12日起兼任银华心诚灵活配置混合型证券投资基金基金经理,自2018年7月5日起兼任银华心怡灵活配置混合型证券投资基金基金经理,自2018年8月15日至2019年9月20日兼任银华战略新兴灵活配置定期开放混合型发起式证券投资基金、银华稳利灵活配置混合型证券投资基金基金经理,自2019年12月16日起兼任银华大盘精选两年定期开放混合型证券投资基金基金经理,自2020年4月1日至2021年8月18日兼任银华港股通精选股票型发起式证券投资基金基金经理,自2020年4月30日起兼任银华丰享一年持有期混合型证券投资基金基金经理,自2021年1月8日起兼任银华心佳两年持有期混合型证券投资基金基金经理,自2021年3月4日起兼任银华心享一年持有期混合型证券投资基金基金经理,自2022年1月20日起兼任银华心兴三年持有期混合型证券投资基金基金经理,自2022年2月23日起兼任银华心选一年持有期混合型证券投资基金基金经理。具有从业资格。国籍:中国。
张萍女士	本基金的基金经理	2022年1月20日	-	12.5年	硕士学位。曾就职于中信建投证券股份有限公司,于2015年8月加入银华基金,历任行业研究员、投资经理职务,现任投资管理一部基金经理。自2018年11月6日起担任银华中小盘精选混合型证券投资基金、银华盛世精选灵活配置混合型发起式证券投资基金基金经理,自2018年11月6日至2020年9月2日兼任银华估值优势混合型证券投资基金、银华明择多策略定期开放混合型证券投资基金基金经理,自2019年3月19日起兼任银华心诚灵活配置混合型证券投资基金基金经理,自2019年9月20日起兼任银华心怡灵活配置混合型证券投资基金基金经理,自2019年12月16日至2022年9月6日兼任银华大盘精选两年定期开放混合型证券投资基金基金经理,自2020年4月1日至2022年11月1日兼任银华港股通精选股票型发起式证券投资基金基金经理,自2020年11月11日起兼任银华品质消费股票型证券投资基金基金经理,自2021年3月4日起兼任银华心享一年持有期混合型证券投资基金基金经理,自2022年1月20日起兼任银

					华心兴三年持有期混合型证券投资基金基金经理，自 2022 年 2 月 23 日起兼任银华心选一年持有期混合型证券投资基金基金经理。具有从业资格。国籍：中国。
梅思寒先生	本基金的基金经理助理	2022 年 12 月 23 日	-	5.5 年	硕士学位。2017 年 6 月加入银华基金，历任研究部助理行业研究员、行业研究员，现任基金经理助理。具有从业资格。国籍：中国。

注：1、此处的任职日期和离任日期均指基金合同生效日或公司作出决定之日。

2、证券从业的含义遵从行业协会《证券业从业人员资格管理办法》的相关规定。

#### 4.2 管理人对报告期内本基金运作合规守信情况的说明

本基金管理人在本报告期内严格遵守《中华人民共和国证券法》、《中华人民共和国证券投资基金法》、《公开募集证券投资基金运作管理办法》、《公开募集证券投资基金销售机构监督管理办法》、《公开募集证券投资基金信息披露管理办法》及其各项实施准则、《银华心兴三年持有期混合型证券投资基金基金合同》和其他有关法律法规的规定，本着诚实信用、勤勉尽责的原则管理和运用基金资产，在严格控制风险的基础上，为基金份额持有人谋求最大利益，无损害基金份额持有人利益的行为。本基金无违法、违规行为。本基金投资组合符合有关法规及基金合同的约定。

#### 4.3 管理人对报告期内公平交易情况的专项说明

##### 4.3.1 公平交易制度和控制方法

本基金管理人根据《证券投资基金管理公司公平交易制度指导意见》和有关法律法规的规定，针对股票、债券的一级市场申购和二级市场交易等投资管理活动，以及授权、研究分析、投资决策、交易执行、业绩评估等投资管理活动相关的各个环节，建立了股票、债券、基金等证券池管理制度和细则，投资管理制度和细则，集中交易管理办法，公平交易操作指引，异常交易管理制度等公平交易相关的公司制度或流程指引。通过加强投资决策、交易执行的内部控制，完善对投资交易行为的日常监控和事后分析评估，以及履行相关的报告和信息披露义务，切实防范投资管理业务中的不公平交易和利益输送行为，保护投资者合法权益。

##### 4.3.2 公平交易制度的执行情况

本报告期内，本基金管理人严格执行《证券投资基金管理公司公平交易制度指导意见》，完善相应制度及流程，通过系统和人工等各种方式在各业务环节严格控制交易公平执行，公平对待旗下管理的所有基金和投资组合。本基金管理人对旗下所有投资组合过去四个季度不同时间窗内（1 日内、3 日内及 5 日内）同向交易的交易价差从 T 检验（置信度为 95%）和溢价率占优频率等方面进行了专项分析，未发现违反公平交易制度的异常情况。

### 4.3.3 异常交易行为的专项说明

本报告期内，本基金未发现存在可能导致不公平交易和利益输送的异常交易行为。

本报告期内，本基金管理人所有投资组合参与的交易所公开竞价同日反向交易成交较少的单边交易量超过该证券当日成交量的 5%的情况有 32 次，原因是量化投资组合和指数型投资组合投资策略需要，未导致不公平交易和利益输送。

## 4.4 管理人对报告期内基金的投资策略和业绩表现的说明

### 4.4.1 报告期内基金投资策略和运作分析

报告期内，市场震荡下行，全年来看，价值和周期表现靠前，消费表现居中，科技跌幅居前。我们保持高仓位，配置以科技为主，消费为辅，重点配置了新能源、国防军工、半导体、有色金属、消费医疗、养殖产业链、食品饮料等行业，精选高景气行业中高增长的个股。

### 4.4.2 报告期内基金的业绩表现

截至本报告期末银华心兴三年持有期混合 A 基金份额净值为 0.8809 元，本报告期基金份额净值增长率为-11.91%；截至本报告期末银华心兴三年持有期混合 C 基金份额净值为 0.8776 元，本报告期基金份额净值增长率为-12.24%；业绩比较基准收益率为-13.56%。

## 4.5 管理人对宏观经济、证券市场及行业走势的简要展望

2022 年过去了，国际局势的风云突变，奥密克戎的多点散发，一些灰犀牛板块的预期波动，相信去年对于绝大多数的人来说都是充满挑战的一年，对于二级市场的投资者更是如此。回顾今年的市场，价值和周期板块表现突出，消费底部反转，基本处于市场中游，科技板块整年表现不佳，电子、传媒、计算机、国防军工以及电力设备新能源都是垫底的几个板块。从因子的有效性来说，困境反转因子表现突出，在整体市场信心不足的背景下，市场参与者将绝大部分关注度都放在了边际变化上，行业空间、竞争格局、业绩持续性以及相对估值在股票定价体系中发挥的作用并没有往年的作用大。市场这样的运行结果，跟去年底大部分人的预期是很不一样的，这个也反应了市场的一致预期一般都很难兑现。

权益市场有个特点是往往今年的经验就是明年的教训，今年的教训就是明年的经验。当一个方法被所有人认同的时候，往往就是这个方法要阶段性失效的时候。但如果基金经理可以长期坚持一个有效的办法，那他长期业绩也会是不错的，每种投资方法都会有自己的高光时刻。我们一直坚持的投资方法是景气度投资方法，即选择长期空间大、短期业绩好且估值相对合理的优质公司，赚取业绩增长的钱。景气度投资方法在大多数年份都是有效的，但一般在经济下行周期的末期会阶段性失效。比如 2018 年和 2022 年，因为这个这时候往往伴随着信心的丧失，业绩兑现程度越好的公司，大家反而越会担心未来会下行。我们的持仓总体维持了科技+消费的均衡，组合整



体表现并没有达到我们的预期，我们持仓的标的的基本面的业绩基本都是兑现的，但估值下降的幅度还是远大于业绩增长的速度，这背后的核心就是我们之前讲的市场信心的缺失。

展望 2023 年，我们认为市场信心的恢复是充满希望的，本质是我们认为各项政策措施将在明年有所体现，明年的经济增速会快于今年。我们预计 23 年的 GDP 的增速平稳，财政赤字率基本保持稳定略升，政府的支出以稳为主，地产市场以防风险为主，平台经济逐渐焕发活力，消费复苏可期。总体上来说是以市场化的方式修养生息，消费拉动经济逐步恢复，整体实现社会的高质量发展，同时兼顾安全。我们最为看好成长股方向，继续选择业绩持续兑现的优质公司，看好的方向包括电动车、光伏、储能、海风、国防军工、半导体设备和材料、信创、互联网、消费医疗、创新药以及食品饮料等行业。我们会维持组合的进攻性，努力在 23 年给持有人带来满意的收益率。

成长股方向，新能源相关是我们最看好的方向。22 年由于信心的缺失，尽管相关上市公司大部分的业绩都是处于预期的上限，但估值的杀跌非常严重，如果市场信心有所恢复，估值和业绩的双击值得期待。电动车方面，22 年四季度和 23 年开头这段时间，电动车的基本面并不算特别好，从 10 月开始行业的新接订单出现疲软的迹象，受需求下行、库存高位以及员工感染的多重影响，电动车产业链的公司排产下行比较明显。但我们看到股价已经先行调整了一整年，悲观预期大部分都得到了体现。展望 2023 年，美国市场会迎来较好的增长，国内和欧洲的销量预期都会迎来修复，这个股价位置孕育了一些机会。我们会更多聚焦在上游资源、差异化较大的电池以及贴近消费者能留存住利润的整车标的。中游材料大规模扩产，我们会持续关注竞争格局的变化，聚焦盈利能力有所提升的环节。

光伏方面，硅料产能的扩张带动产业链价格快速下行，虽然还有个别辅材阶段性出现紧缺的情况，但整体看供给端的约束不大，2023 年光伏装机量快速增长的逻辑得到进一步增强。除了量的增长，上半年一体化公司的单位盈利也会有较好的表现，除此之外我们看好新技术带来的盈利溢价、受益于量增的逆变器和辅材链以及下游绿电运营商。

风电方面，22 年国内招标量创历史新高，欧美海上风电的年化增速开始上修，23 年的装机增速值得期待，但招标转化为业绩的时间会比市场乐观预期的要长，21 年下半年新签的低价订单开始交付，产业链的盈利可能没有想象中好，整体板块的机会没那么突出。其中海上风电、海外出口以及国产替代链条核心环节的业绩增速以及持续性值得我们做持续性的布局。

储能方面，行业整体仍然处于爆发期，22 年的估值走在盈利前面，客观上增加了投资的难度。近期的股价调整提升了相关公司一定的性价比，在高预期的背景下，相关公司的业绩增速值得跟踪研究，回避业绩低预期概率大的公司。细分来看海外户储美洲市场增长更快，大储国内市场增长更快。基本上国外销售向消费品变化，国内项目承担较多的调峰任务。

半导体方面，我们主要看好独立景气周期的国产替代机会，集中在设备、材料、零部件国产化，特种芯片国产化，以及 CPU 国产化。全球半导体进入下行周期后半段，部分芯片设计公司三季度见到库存高点，随后进入几个季度的去库存阶段，去库存过程盈利能力仍将承压。新一轮半导体周期上行的时间拐点取决于去库存的进度，向上的弹性取决于需求恢复的力度，尚待跟踪。我们重点看好国产替代方向，我国是全球最大的芯片需求国，而晶圆制造环节尚有较大缺口。尽管短期发展遇到一些波折，中长期看，伴随国产供应商积极验证导入，国内晶圆产线建设将再度提速，重点看好设备、材料、零部件环节中，产品技术突破能力强、国产化率尚且较低的优质细分龙头；特种芯片受益于下游高端装备快速放量，可靠性的高要求带来较优竞争格局，且国产替代诉求强烈；国产 CPU 龙头公司进入黄金发展期，CPU 具有高壁垒、格局天然集中的属性，市场空间大、国产化率低，业绩增长具备极强的爆发性。

国防军工方面，在地缘政治风险和全球军备大幅抬升的背景下，我国国防建设的刚性更强，国防军队现代化建设有望提速，十四五期间装备采购景气度都将维持高位。军工行业准入壁垒较高，需求端的高景气不会带来竞争格局的恶化，随着产能进一步扩充，未来业绩增长确定性强。我们优选国产化率提升潜力大的特种芯片，以及摆脱上游产能约束、有望在明年迎来加速的导弹产业链，关注持续高景气的新型军机、航发产业链。此外，随着国企改革加速推进，关注相关央企的国企改革投资机会。

信创方面，今年受宏观经济和疫情影响，国产化推进有所推迟，有望在明年重启新一轮 3-5 年的景气上行周期。党政端信创将向县乡进一步下沉，行业端信创持续推进，预计明年将迎来发展大年，同时叠加人员成本的优化，将带来可观的业绩弹性。我们逢低布局了竞争格局好、商业化能力强的各赛道龙头公司。此外随着信创生态的不断拓展，关注信创为大量行业应用软件带来适配改造需求的投资机会。

传媒互联网方面，看好明年港股互联网的表现。互联网平台公司过去两个季报持续超预期，在反垄断背景下，平台公司的资本扩张收敛，专注主业，重视降本增效，报表端盈利提升开始体现。伴随着明年经济复苏及降本增效持续，平台公司具备一定的业绩爆发性。其他传媒行业传统细分赛道均已到行业发展的瓶颈期，本质上是移动互联网的用户和时长接近天花板，我们认为行业的系统性机会不大，未来大级别的投资机会将在新应用、新商业模式中诞生，应用的爆发往往滞后硬件放量 1-2 年，明年 VR、AR 应用领域值得重点关注。

消费方面，23 年疫情扰动退去，大消费行业回归基本面选股，复苏是主线，升级和价格弹性标的收益率更高。四季度随着相关政策的变化，消费板块 v 型反转，最先修复的是投资者对于消费复苏的信心，表现为估值的迅速修复，紧接着就是厂商到经销商再到终端全链条的信心恢复，

表现为 2023 年目标制定的更加积极、渠道打款备货意愿有所改善，但是基本面的配合需要时间。政策放开后，病例达峰期间消费反而经历了一个更差的阶段，但是复苏的方向是非常明确的。从目前达峰较快的北京、成都等城市看，消费、出行正在以一个非常陡峭的斜率恢复，相信全国各地经济活力的恢复也会逐渐到来，并且随着经济活动的复苏，消费也终究会重新回到升级的趋势上去。因此，我们对全年消费板块保持乐观。配置上仍以业绩确定性高的白酒为主，加仓了部分受益于复苏的食品龙头，以及部分业绩确定性较强、有自身成长性的个股。

医药板块在抗疫需求的带动下，医药板块四季度有了明显的修复。展望 2023 年，我们对医药比 2022 年更乐观一些。伴随着疫情后经济恢复，短期疫情受损的板块，包括严肃医疗和消费医疗，都将迎来边际改善，大部分医药标的都将实现恢复性高增长。对于其中需求旺盛、可择期的医美、医疗服务等，我们预计还会有不错的超额收益。此外，CRO/CDMO 因一级市场投融资数据下滑、地缘政治风险等原因，已经回调了一年半的时间，估值和股价都在低位，对于其中业绩稳定可持续高增的标的，我们继续看好。配置上以消费医疗和 CXO 为主。

随着房地产政策的明显放松，整体经济也将走向稳增长。我们判断，在房地产核心数据好转之前，政策的力度不会减弱，由此我们认为房地产的估值修复将会持续，我们相对看好央企国企背景的标的，当然也会密切关注困境反转的民企标的。相对房地产，我们倾向认为银行的可持续性更强，随着资产质量担忧的逐步解除，之前受损的零售银行应该转而受益，一直困扰市场的收入降速问题有望在 2023 年 2 季度拐头向上，从而实现收入和估值的共振上行。保险的基本面虽然较弱，但在低基数下其保费收入已经有些许修复的苗头，仍需继续观察，但可以确定的是长端利率将扭转悲观的预期，有望升至 3% 左右。券商主要是受益于注册制放开的预期，以及市场转暖后交易量的上行，我们认为蛰伏许久的财富管理类标的有望跑赢行业。对于 2023 年我们对于市场总体乐观，所以我们对于价值型防守标的配置没有那么积极，我们还是把仓位集中在业绩维持高速增长的成长股方向。

#### 4.6 管理人内部有关本基金的监察稽核工作情况

本报告期内，本基金管理人进一步健全了监察稽核机制，根据不同基金的特点与公司业务发展情况，及时界定新的合规风险点，并在年初制定监察稽核工作计划及重点，以专项检查或抽查的形式对本基金的投资、研究、交易、基金会计、注册登记、营销、宣传推介等重要业务环节进行检查。

本基金管理人始终坚持以法律法规及公司制度为基础，不断查缺补漏，确保本基金的安全、合规运作，在投资研究交易环节，主要包括对研究报告合规性、股票库建立及完善情况、基金投资比例的日常监控情况、关联交易的日常维护情况以及公平交易执行情况的合规检查；在营销与

销售方面，本基金管理人定期对本基金宣传推介材料的合规性和费率优惠业务等进行检查；在基金的运作保障方面，本基金管理人通过加强对注册登记业务、基金会计业务、基金清算业务以及基金估值等业务的检查来确保本基金财务数据的准确性。上述检查中发现问题的会通过口头改进建议、跟踪检查报告或监察提示函的形式，及时将潜在风险通报部门总监、分管领导、督察长及公司总经理，督促改进并跟踪改进效果。

与此同时，本基金管理人严格按照信息披露管理办法的规定，认真做好本基金的信息披露工作，确保信息披露的真实、完整、准确、及时。

#### 4.7 管理人对报告期内基金估值程序等事项的说明

报告期内，本基金管理人严格遵守《企业会计准则》、《证券投资基金会计核算业务指引》以及中国证监会相关规定和基金合同的约定，日常估值由基金管理人同基金托管人一同进行，基金份额净值由基金管理人完成估值后，经基金托管人复核无误后由基金管理人对外公布。月末、年中和年末估值复核与基金会计账目的核对同时进行。

本基金管理人设立估值委员会（委员包括估值业务分管领导以及投资部、研究部、监察稽核部、运作保障部等部门负责人及相关业务骨干），负责研究、指导基金估值业务。估值委员会委员和负责基金日常估值业务的基金会计均具有专业胜任能力和相关工作经验。基金经理不介入基金日常估值业务；估值委员会决议之前会与涉及基金的基金经理进行充分沟通。运作保障部负责执行估值委员会制定的估值政策及决议。

参与估值流程各方之间不存在任何重大利益冲突；本基金管理人未签约与估值相关的任何定价服务。

#### 4.8 管理人对报告期内基金利润分配情况的说明

本基金本报告期（2022 年 1 月 20 日（基金合同生效日）至 2022 年 12 月 31 日）内未进行基金利润分配。

#### 4.9 报告期内管理人对本基金持有人数或基金资产净值预警情形的说明

报告期内，本基金不存在连续二十个工作日基金份额持有人数量不满二百人或者基金资产净值低于五千万元的情形。

## § 5 托管人报告

### 5.1 报告期内本基金托管人遵规守信情况声明

托管人声明：

招商银行具备完善的公司治理结构、内部稽核监控制度和风险控制制度，我行在履行托管职

责中，严格遵守有关法律法规、托管协议的规定，尽职尽责地履行托管义务并安全保管托管资产。

## 5.2 托管人对报告期内本基金投资运作合规守信、净值计算、利润分配等情况的说明

招商银行根据法律法规、托管协议约定的投资监督条款，对托管产品的投资行为进行监督，并根据监管要求履行报告义务。

招商银行按照托管协议约定的统一记账方法和会计处理原则，独立地设置、登录和保管本产品的全套账册，进行会计核算和资产估值并与管理人建立对账机制。

本年度报告中利润分配情况真实、准确。

## 5.3 托管人对本年度报告中财务信息等内容的真实、准确和完整发表意见

本年度报告中财务指标、净值表现、财务会计报告、投资组合报告内容真实、准确，不存在虚假记载、误导性陈述或者重大遗漏。

# § 6 审计报告

## 6.1 审计报告基本信息

财务报表是否经过审计	是
审计意见类型	标准无保留意见
审计报告编号	普华永道中天审字(2023)第 24917 号

## 6.2 审计报告的基本内容

审计报告标题	审计报告
审计报告收件人	银华心兴三年持有期混合型证券投资基金全体基金份额持有人：
审计意见	<p>(一) 我们审计的内容</p> <p>我们审计了银华心兴三年持有期混合型证券投资基金(以下简称“银华心兴三年持有期混合”)的财务报表，包括 2022 年 12 月 31 日的资产负债表，2022 年 1 月 20 日(基金合同生效日)至 2022 年 12 月 31 日止期间的利润表和净资产(基金净值)变动表以及财务报表附注。</p> <p>(二) 我们的意见</p> <p>我们认为，后附的财务报表在所有重大方面按照企业会计准则和在财务报表附注中所列示的中国证券监督管理委员会(以下简称“中国证监会”)、中国证券投资基金业协会(以下简称“中国基金业协会”)发布的有关规定及允许的基金行业实务操作编制，公允反映了银华心兴三年持有期混合 2022 年 12 月 31 日的财务状况以及 2022 年 1 月 20 日(基金合同生效日)至 2022 年 12 月 31 日止期间的经营成果和净资产变动情况。</p>
形成审计意见的基础	我们按照中国注册会计师审计准则的规定执行了审计工作。

	<p>审计报告的“注册会计师对财务报表审计的责任”部分进一步阐述了我们在这些准则下的责任。我们相信，我们获取的审计证据是充分、适当的，为发表审计意见提供了基础。</p> <p>按照中国注册会计师职业道德守则，我们独立于银华心兴三年持有期混合，并履行了职业道德方面的其他责任。</p>
强调事项	无。
其他事项	无。
其他信息	无。
管理层和治理层对财务报表的责任	<p>银华心兴三年持有期混合的基金管理人银华基金管理股份有限公司(以下简称“基金管理人”)管理层负责按照企业会计准则和中国证监会、中国基金业协会发布的有关规定及允许的基金行业实务操作编制财务报表，使其实现公允反映，并设计、执行和维护必要的内部控制，以使财务报表不存在由于舞弊或错误导致的重大错报。</p> <p>在编制财务报表时，基金管理人管理层负责评估银华心兴三年持有期混合的持续经营能力，披露与持续经营相关的事项(如适用)，并运用持续经营假设，除非基金管理人管理层计划清算银华心兴三年持有期混合、终止运营或别无其他现实的选择。</p> <p>基金管理人治理层负责监督银华心兴三年持有期混合的财务报告过程。</p>
注册会计师对财务报表审计的责任	<p>我们的目标是对财务报表整体是否不存在由于舞弊或错误导致的重大错报获取合理保证，并出具包含审计意见的审计报告。合理保证是高水平的保证，但并不能保证按照审计准则执行的审计在某一重大错报存在时总能发现。错报可能由于舞弊或错误导致，如果合理预期错报单独或汇总起来可能影响财务报表使用者依据财务报表作出的经济决策，则通常认为错报是重大的。</p> <p>在按照审计准则执行审计工作的过程中，我们运用职业判断，并保持职业怀疑。同时，我们也执行以下工作：</p> <p>(一) 识别和评估由于舞弊或错误导致的财务报表重大错报风险；设计和实施审计程序以应对这些风险，并获取充分、适当的审计证据，作为发表审计意见的基础。由于舞弊可能涉及串通、伪造、故意遗漏、虚假陈述或凌驾于内部控制之上，未能发现由于舞弊导致的重大错报的风险高于未能发现由于错误导致的重大错报的风险。</p> <p>(二) 了解与审计相关的内部控制，以设计恰当的审计程序，但目的并非对内部控制的有效性发表意见。</p> <p>(三) 评价基金管理人管理层选用会计政策的恰当性和作出会计估计及相关披露的合理性。</p> <p>(四) 对基金管理人管理层使用持续经营假设的恰当性得出结论。同时，根据获取的审计证据，就可能对银华心兴三年持有期混合持续经营能力产生重大疑虑的事项或情况是</p>

	<p>否存在重大不确定性得出结论。如果我们得出结论认为存在重大不确定性，审计准则要求我们在审计报告中提请报表使用者注意财务报表中的相关披露；如果披露不充分，我们应当发表非无保留意见。我们的结论基于截至审计报告日可获得的信息。然而，未来的事项或情况可能导致银华心兴三年持有期混合不能持续经营。</p> <p>(五) 评价财务报表的总体列报(包括披露)、结构和内容，并评价财务报表是否公允反映相关交易和事项。</p> <p>我们与基金管理人治理层就计划的审计范围、时间安排和重大审计发现等事项进行沟通，包括沟通我们在审计中识别出的值得关注的内部控制缺陷。</p>	
会计师事务所的名称	普华永道中天 会计师事务所(特殊普通合伙)	
注册会计师的姓名	薛 竞	周 祎
会计师事务所的地址	中国 上海市	
审计报告日期	2023 年 3 月 29 日	

## § 7 年度财务报表

### 7.1 资产负债表

会计主体：银华心兴三年持有期混合型证券投资基金

报告截止日：2022 年 12 月 31 日

单位：人民币元

资产	附注号	本期末 2022 年 12 月 31 日
<b>资产：</b>		
银行存款	7.4.7.1	159,779,264.15
结算备付金		4,629,674.99
存出保证金		739,027.75
交易性金融资产	7.4.7.2	1,828,519,650.20
其中：股票投资		1,822,501,433.83
基金投资		-
债券投资		6,018,216.37
资产支持证券投资		-
贵金属投资		-
其他投资		-
衍生金融资产	7.4.7.3	-
买入返售金融资产	7.4.7.4	-
债权投资	7.4.7.5	-
其中：债券投资		-

资产支持证券投资		-
其他投资		-
其他债权投资	7.4.7.6	-
其他权益工具投资	7.4.7.7	-
应收清算款		9,565,583.22
应收股利		-
应收申购款		24,632.44
递延所得税资产		-
其他资产	7.4.7.8	-
资产总计		2,003,257,832.75
<b>负债和净资产</b>	<b>附注号</b>	<b>本期末 2022年12月31日</b>
<b>负债:</b>		
短期借款		-
交易性金融负债		-
衍生金融负债	7.4.7.3	-
卖出回购金融资产款		-
应付清算款		46,344,570.46
应付赎回款		-
应付管理人报酬		2,491,189.66
应付托管费		415,198.30
应付销售服务费		89,156.30
应付投资顾问费		-
应交税费		-
应付利润		-
递延所得税负债		-
其他负债	7.4.7.9	3,353,329.43
负债合计		52,693,444.15
<b>净资产:</b>		
实收基金	7.4.7.10	2,215,379,765.59
其他综合收益	7.4.7.11	-
未分配利润	7.4.7.12	-264,815,376.99
净资产合计		1,950,564,388.60
负债和净资产总计		2,003,257,832.75

注：报告截止日 2022 年 12 月 31 日，基金份额总额 2,215,379,765.59 份，其中银华心兴三年持有期混合型证券投资基金 A 类基金份额净值 0.8809 元，银华心兴三年持有期混合型证券投资基金 A 类基金份额 1,917,201,536.27 份；银华心兴三年持有期混合型证券投资基金 C 类基金份额净值 0.8776 元，银华心兴三年持有期混合型证券投资基金 C 类基金份额 298,178,229.32 份。

2. 本财务报表的实际编制期间为 2022 年 1 月 20 日(基金合同生效日)至 2022 年 12 月 31 日止期间。



## 7.2 利润表

会计主体：银华心兴三年持有期混合型证券投资基金

本报告期：2022 年 1 月 20 日（基金合同生效日）至 2022 年 12 月 31 日

单位：人民币元

项目	附注号	本期 2022 年 1 月 20 日（基金合同 生效日）至 2022 年 12 月 31 日
<b>一、营业总收入</b>		-227,895,226.21
1. 利息收入		785,987.95
其中：存款利息收入	7.4.7.13	785,987.95
债券利息收入		-
资产支持证券利息收入		-
买入返售金融资产收入		-
证券出借利息收入		-
其他利息收入		-
2. 投资收益（损失以“-”填列）		-33,320,970.22
其中：股票投资收益	7.4.7.14	-59,893,405.68
基金投资收益		-
债券投资收益	7.4.7.15	595,322.05
资产支持证券投资收益	7.4.7.16	-
贵金属投资收益	7.4.7.17	-
衍生工具收益	7.4.7.18	-
股利收益	7.4.7.19	25,977,113.41
以摊余成本计量的金融资产 终止确认产生的收益		-
其他投资收益		-
3. 公允价值变动收益（损失以“-” 号填列）	7.4.7.20	-195,360,497.81
4. 汇兑收益（损失以“-”号填列）		-
5. 其他收入（损失以“-”号填列）	7.4.7.21	253.87
<b>减：二、营业总支出</b>		35,145,019.81
1. 管理人报酬	7.4.10.2.1	29,104,260.15
2. 托管费	7.4.10.2.2	4,850,710.00
3. 销售服务费	7.4.10.2.3	1,039,310.61
4. 投资顾问费		-
5. 利息支出		-
其中：卖出回购金融资产支出		-
6. 信用减值损失	7.4.7.22	-
7. 税金及附加		3.61
8. 其他费用	7.4.7.23	150,735.44
<b>三、利润总额（亏损总额以“-”号 填列）</b>		-263,040,246.02

减：所得税费用		-
四、净利润（净亏损以“-”号填列）		-263,040,246.02
五、其他综合收益的税后净额		-
六、综合收益总额		-263,040,246.02

### 7.3 净资产（基金净值）变动表

会计主体：银华心兴三年持有期混合型证券投资基金

本报告期：2022 年 1 月 20 日（基金合同生效日）至 2022 年 12 月 31 日

单位：人民币元

项目	本期 2022 年 1 月 20 日（基金合同生效日）至 2022 年 12 月 31 日			
	实收基金	其他综合收益	未分配利润	净资产合计
一、上期期末净资产（基金净值）	-	-	-	-
加：会计政策变更	-	-	-	-
前期差错更正	-	-	-	-
其他	-	-	-	-
二、本期期初净资产（基金净值）	2,190,994,718.03	-	-	2,190,994,718.03
三、本期增减变动额（减少以“-”号填列）	24,385,047.56	-	-264,815,376.99	-240,430,329.43
（一）、综合收益总额	-	-	-263,040,246.02	-263,040,246.02
（二）、本期基金份额交易产生的基金净值变动数（净值	24,385,047.56	-	-1,775,130.97	22,609,916.59

减少以“-”号填列)				
其中:1. 基金申购款	24,385,047.56	-	-1,775,130.97	22,609,916.59
2. 基金赎回款	-	-	-	-
(三)、本期向基金份额持有人分配利润产生的基金净值变动(净值减少以“-”号填列)	-	-	-	-
(四)、其他综合收益结转留存收益	-	-	-	-
四、本期期末净资产(基金净值)	2,215,379,765.59	-	-264,815,376.99	1,950,564,388.60

报表附注为财务报表的组成部分。

本报告 7.1 至 7.4 财务报表由下列负责人签署：

王立新

凌宇翔

伍军辉

基金管理人负责人

主管会计工作负责人

会计机构负责人

## 7.4 报表附注

### 7.4.1 基金基本情况

银华心兴三年持有期混合型证券投资基金(以下简称“本基金”)经中国证券监督管理委员会(以下简称“中国证监会”)证监许可[2021]3880号《关于准予银华心兴三年持有期混合型证券投资

资基金注册的批复》注册，由银华基金管理股份有限公司依照《中华人民共和国证券投资基金法》和《银华心兴三年持有期混合型证券投资基金基金合同》负责公开募集。本基金为契约型开放式，存续期限不定，首次设立募集不包括认购资金利息共募集人民币 2,190,211,599.90 元，业经普华永道中天会计师事务所(特殊普通合伙)普华永道中天验字(2022)第 0001 号验资报告予以验证。经向中国证监会备案，《银华心兴三年持有期混合型证券投资基金基金合同》于 2022 年 1 月 20 日正式生效，基金合同生效日的基金份额总额为 2,190,994,718.03 份基金份额，其中认购资金利息折合 783,118.13 份基金份额。本基金的基金管理人为银华基金管理股份有限公司，基金托管人为招商银行股份有限公司(以下简称“招商银行”)。

根据《银华心兴三年持有期混合型证券投资基金招募说明书》，本基金根据所收取的认购/申购费用与销售服务费用方式的不同，将基金份额分为不同的类别。在投资人认购、申购基金份额时收取认购、申购费用而不是从本类别基金资产中计提销售服务费的，称为 A 类基金份额；在投资人认购、申购基金份额时不收取认购、申购费用，而是从本类别基金资产中计提销售服务费的，称为 C 类基金份额。本基金 A 类、C 类基金份额分别设置代码。由于基金费用的不同，本基金 A 类基金份额和 C 类基金份额将分别计算基金份额净值，计算公式为计算日各类别基金资产净值除以计算日发售在外的该类别基金份额总数。

根据《中华人民共和国证券投资基金法》和《银华心兴三年持有期混合型证券投资基金基金合同》的有关规定，本基金的投资范围包括国内依法发行上市的股票(包括主板股票、创业板股票、存托凭证及其他经中国证监会核准或注册上市的股票)、港股通标的股票、债券(包括国债、央行票据、金融债、企业债券、公司债券、短期融资券、超短期融资券、次级债券、地方政府债券、政府支持机构债、中期票据、可转换公司债券(含分离交易的可转换公司债券)、可交换债券等以及其他中国证监会允许投资的债券)、资产支持证券、债券回购、银行存款(包括协议存款、定期存款及其他银行存款)、同业存单、现金、金融衍生工具(包括股指期货、国债期货和股票期权)以及法律法规或中国证监会允许基金投资的其他金融工具(但须符合中国证监会相关规定)。

本基金投资组合比例为：本基金投资于股票资产占基金资产的比例为 60%-95%，其中投资于港股通标的股票的比例占股票资产的 0%-50%。每个交易日日终，在扣除股指期货、股票期权和国债期货合约需缴纳的交易保证金后，应当保持不低于基金资产净值 5%的现金或者到期日在一年以内的政府债券，其中，现金不包括结算备付金、存出保证金和应收申购款等。本基金的业绩比较

基准为：沪深 300 指数收益率×60%+中证港股通综合指数(人民币)收益率×20%+中债综合指数(全价)收益率×20%。

本财务报表由本基金的基金管理人银华基金管理股份有限公司于 2023 年 3 月 29 日批准报出。

#### 7.4.2 会计报表的编制基础

本基金的财务报表按照财政部于 2006 年 2 月 15 日及以后期间颁布的《企业会计准则—基本准则》、各项具体会计准则、《资产管理产品相关会计处理规定》及其他相关规定(以下合称“企业会计准则”)、中国证监会颁布的《证券投资基金信息披露 XBRL 模板第 3 号<年度报告和中期报告>》、中国证券投资基金业协会(以下简称“中国基金业协会”)颁布的《证券投资基金会计核算业务指引》、《银华心兴三年持有期混合型证券投资基金基金合同》和在财务报表附注 7.4.4 所列示的中国证监会、中国基金业协会发布的有关规定及允许的基金行业实务操作编制。

本财务报表以持续经营为基础编制。

#### 7.4.3 遵循企业会计准则及其他有关规定的声明

本基金 2022 年 1 月 20 日(基金合同生效日)至 2022 年 12 月 31 日止期间的财务报表符合企业会计准则的要求,真实、完整地反映了本基金 2022 年 12 月 31 日的财务状况以及 2022 年 1 月 20 日(基金合同生效日)至 2022 年 12 月 31 日止期间的经营成果和净资产变动情况等有关信息。

#### 7.4.4 重要会计政策和会计估计

##### 7.4.4.1 会计年度

本基金会计年度为公历 1 月 1 日起至 12 月 31 日止。本期财务报表的实际编制期间为 2022 年 1 月 20 日(基金合同生效日)至 2022 年 12 月 31 日。

##### 7.4.4.2 记账本位币

本基金的记账本位币为人民币。

##### 7.4.4.3 金融资产和金融负债的分类

金融工具,是指形成一方的金融资产并形成其他方的金融负债或权益工具的合同。当本基金成为金融工具合同的一方时,确认相关的金融资产或金融负债。

###### (1) 金融资产

金融资产于初始确认时分类为:以摊余成本计量的金融资产、以公允价值计量且其变动计入其他综合收益的金融资产及以公允价值计量且其变动计入当期损益的金融资产。金融资产的分类

取决于本基金管理金融资产的业务模式和金融资产的合同现金流量特征。本基金现无金融资产分类为以公允价值计量且其变动计入其他综合收益的金融资产。

#### 债务工具

本基金持有的债务工具是指从发行方角度分析符合金融负债定义的工具，分别采用以下两种方式进行计量：

##### 以摊余成本计量：

本基金管理以摊余成本计量的金融资产的业务模式为以收取合同现金流量为目标，且以摊余成本计量的金融资产的合同现金流量特征与基本借贷安排相一致，即在特定日期产生的现金流量，仅为对本金和以未偿付本金金额为基础的利息的支付。本基金持有的以摊余成本计量的金融资产主要为银行存款、买入返售金融资产和其他各类应收款项等。

##### 以公允价值计量且其变动计入当期损益：

本基金将持有的未划分为以摊余成本计量的债务工具，以公允价值计量且其变动计入当期损益。本基金持有的以公允价值计量且其变动计入当期损益的金融资产主要为债券投资和资产支持证券投资，在资产负债表中以交易性金融资产列示。

#### 权益工具

权益工具是指从发行方角度分析符合权益定义的工具。本基金将对其没有控制、共同控制和重大影响的权益工具(主要为股票投资)按照公允价值计量且其变动计入当期损益，在资产负债表中列示为交易性金融资产。

## (2) 金融负债

金融负债于初始确认时分类为以摊余成本计量的金融负债和以公允价值计量且其变动计入当期损益的金融负债。本基金目前暂无金融负债分类为以公允价值计量且其变动计入当期损益的金融负债。本基金持有的以摊余成本计量的金融负债包括卖出回购金融资产款和其他各类应付款项等。

## (3) 衍生金融工具

本基金将持有的衍生金融工具以公允价值计量且其变动计入当期损益，在资产负债表中列示为衍生金融资产/负债。

### 7.4.4.4 金融资产和金融负债的初始确认、后续计量和终止确认

金融资产或金融负债在初始确认时以公允价值计量。对于以公允价值计量且其变动计入当期损益的金融资产和金融负债，相关交易费用计入当期损益；对于支付的价款中包含的债券或资产支持证券起息日或上次除息日至购买日止的利息，确认为应计利息，包含在交易性金融资产的账面价值中。对于其他类别的金融资产和金融负债，相关交易费用计入初始确认金额。

对于以公允价值计量且其变动计入当期损益的金融资产，按照公允价值进行后续计量；对于应收款项和其他金融负债采用实际利率法，以摊余成本进行后续计量。

本基金对于以摊余成本计量的金融资产，以预期信用损失为基础确认损失准备。

本基金考虑有关过去事项、当前状况以及对未来经济状况的预测等合理且有依据的信息，以发生违约的风险为权重，计算合同应收的现金流量与预期能收到的现金流量之间差额的现值的概率加权金额，确认预期信用损失。

于每个资产负债表日，本基金对于处于不同阶段的金融工具的预期信用损失分别进行计量。金融工具自初始确认后信用风险未显著增加的，处于第一阶段，本基金按照未来 12 个月内的预期信用损失计量损失准备；金融工具自初始确认后信用风险已显著增加但尚未发生信用减值的，处于第二阶段，本基金按照该工具整个存续期的预期信用损失计量损失准备；金融工具自初始确认后已经发生信用减值的，处于第三阶段，本基金按照该工具整个存续期的预期信用损失计量损失

准备。

对于在资产负债表日具有较低信用风险的金融工具，本基金假设其信用风险自初始确认后并未显著增加，认定为处于第一阶段的金融工具，按照未来 12 个月内的预期信用损失计量损失准备。

本基金对于处于第一阶段和第二阶段的金融工具，按照其未扣除减值准备的账面余额和实际利率计算利息收入。对于处于第三阶段的金融工具，按照其账面余额减已计提减值准备后的摊余成本和实际利率计算利息收入。

本基金将计提或转回的损失准备计入当期损益。

金融资产满足下列条件之一的，予以终止确认：(1) 收取该金融资产现金流量的合同权利终止；(2) 该金融资产已转移，且本基金将金融资产所有权上几乎所有的风险和报酬转移给转入方；或者(3) 该金融资产已转移，虽然本基金既没有转移也没有保留金融资产所有权上几乎所有的风险和报酬，但是放弃了对该金融资产控制。

金融资产终止确认时，其账面价值与收到的对价的差额，计入当期损益。

当金融负债的现时义务全部或部分已经解除时，终止确认该金融负债或义务已解除的部分。终止确认部分的账面价值与支付的对价之间的差额，计入当期损益。

#### 7.4.4.5 金融资产和金融负债的估值原则

本基金持有的股票投资、债券投资、资产支持证券投资和衍生工具按如下原则确定公允价值并进行估值：

(1) 存在活跃市场的金融工具按其估值日的市场交易价格确定公允价值；估值日无交易且最近交易日后未发生影响公允价值计量的重大事件的，按最近交易日的市场交易价格确定公允价值。有充足证据表明估值日或最近交易日的市场交易价格不能真实反映公允价值的，应对市场交易价格进行调整，确定公允价值。与上述投资品种相同，但具有不同特征的，应以相同资产或负债的公允价值为基础，并在估值技术中考虑不同特征因素的影响。特征是指对资产出售或使用的限制等，如果该限制是针对资产持有者的，那么在估值技术中不应将该限制作为特征考虑。此外，基



金管理人不应考虑因大量持有相关资产或负债所产生的溢价或折价。

(2) 当金融工具不存在活跃市场，采用在当前情况下适用并且有足够可利用数据和其他信息支持的估值技术确定公允价值。采用估值技术时，优先使用可观察输入值，只有在无法取得相关资产或负债可观察输入值或取得不切实可行的情况下，才可以使用不可观察输入值。

(3) 如经济环境发生重大变化或证券发行人发生影响金融工具价格的重大事件，应对估值进行调整并确定公允价值。

#### 7.4.4.6 金融资产和金融负债的抵销

本基金持有的资产和承担的负债基本为金融资产和金融负债。当本基金 1) 具有抵销已确认金额的法定权利且该种法定权利现在是可执行的；且 2) 交易双方准备按净额结算时，金融资产与金融负债按抵销后的净额在资产负债表中列示。

#### 7.4.4.7 实收基金

实收基金为对外发行基金份额所募集的总金额在扣除损益平准金分摊部分后的余额。由于申购和赎回引起的实收基金变动分别于基金申购确认日及基金赎回确认日认列。上述申购和赎回分别包括基金转换所引起的转入基金的实收基金增加和转出基金的实收基金减少。

#### 7.4.4.8 损益平准金

损益平准金包括已实现平准金和未实现平准金。已实现平准金指在申购或赎回基金份额时，申购或赎回款项中包含的按累计未分配的已实现损益占净资产比例计算的金额。未实现平准金指在申购或赎回基金份额时，申购或赎回款项中包含的按累计未实现损益占净资产比例计算的金额。损益平准金于基金申购确认日或基金赎回确认日认列，并于期末全额转入未分配利润/(累计亏损)。

#### 7.4.4.9 收入/(损失)的确认和计量

股票投资在持有期间应取得的现金股利扣除由上市公司代扣代缴的个人所得税后的净额确认为投资收益。债券投资和资产支持证券投资在持有期间应取得的按票面利率(对于贴现债为按发行价计算的利率)或合同利率计算的利息扣除在适用情况下由债券和资产支持证券发行企业代扣代缴的个人所得税及由基金管理人缴纳的增值税后的净额确认为投资收益。

以公允价值计量且其变动计入当期损益的金融资产在持有期间的公允价值变动确认为公允价值变动损益；于处置时，其处置价格与初始确认金额之间的差额扣除相关交易费用及在适用情况

下由基金管理人缴纳的增值税后的净额确认为投资收益，其中包括从公允价值变动损益结转的公允价值累计变动额。

应收款项在持有期间确认的利息收入按实际利率法计算，实际利率法与直线法差异较小的则按直线法计算。

#### 7.4.4.10 费用的确认和计量

本基金的管理人报酬、托管费和销售服务费在费用涵盖期间按基金合同约定的费率和计算方法确认。

以摊余成本计量的金融负债在持有期间确认的利息支出按实际利率法计算，实际利率法与直线法差异较小的则按直线法计算。

#### 7.4.4.11 基金的收益分配政策

本基金同一类别的每一基金份额享有同等分配权。本基金收益以现金形式分配，但基金份额持有人可选择现金红利或将现金红利按红利发放日的基金份额净值自动转为基金份额进行再投资。若期末未分配利润中的未实现部分为正数，包括基金经营活动产生的未实现损益以及基金份额交易产生的未实现平准金等，则期末可供分配利润的金额为期末未分配利润中的已实现部分；若期末未分配利润的未实现部分为负数，则期末可供分配利润的金额为期末未分配利润，即已实现部分相抵未实现部分后的余额。

经宣告的拟分配基金收益于分红除权日从净资产转出。

#### 7.4.4.12 外币交易

外币交易按交易发生日的即期汇率将外币金额折算为人民币入账。

以公允价值计量的外币非货币性项目，于估值日采用估值日的即期汇率折算为人民币，所产生的折算差额直接计入公允价值变动损益科目。

#### 7.4.4.13 分部报告

本基金以内部组织结构、管理要求、内部报告制度为依据确定经营分部，以经营分部为基础确定报告分部并披露分部信息。经营分部是指本基金内同时满足下列条件的组成部分：（1）该组成部分能够在日常活动中产生收入、发生费用；（2）本基金的基金管理人能够定期评价该组成部

分的经营成果，以决定向其配置资源、评价其业绩；(3) 本基金能够取得该组成部分的财务状况、经营成果和现金流量等有关会计信息。如果两个或多个经营分部具有相似的经济特征，并且满足一定条件的，则合并为一个经营分部。

本基金目前以一个单一的经营分部运作，不需要披露分部信息。

#### 7.4.4.14 其他重要的会计政策和会计估计

根据本基金的估值原则和中国证监会允许的基金行业估值实务操作，本基金确定以下类别股票投资和债券投资的公允价值时采用的估值方法及其关键假设如下：

(1) 对于证券交易所上市的股票和债券，若出现重大事项停牌或交易不活跃(包括涨跌停时的交易不活跃)等情况，本基金根据中国证监会公告[2017]13号《中国证监会关于证券投资基金估值业务的指导意见》，根据具体情况采用《关于发布中基协(AMAC)基金行业股票估值指数的通知》提供的指数收益法、市盈率法、现金流量折现法等估值技术进行估值。

(2) 对于在锁定期内的非公开发行股票、首次公开发行股票时公司股东公开发售股份、通过大宗交易取得的带限售期的股票等流通受限股票，根据中国基金业协会中基协发[2017]6号《关于发布〈证券投资基金投资流通受限股票估值指引(试行)〉的通知》之附件《证券投资基金投资流通受限股票估值指引(试行)》(以下简称“指引”)，按估值日在证券交易所上市交易的同一股票的公允价值扣除中证指数有限公司根据指引所独立提供的该流通受限股票剩余限售期对应的流动性折扣后的价值进行估值。

(3) 对于在证券交易所上市或挂牌转让的固定收益品种(可转换债券除外)及在银行间同业市场交易的固定收益品种，根据中国证监会公告[2017]13号《中国证监会关于证券投资基金估值业务的指导意见》及《中国证券投资基金业协会估值核算工作小组关于2015年1季度固定收益品种的估值处理标准》采用估值技术确定公允价值。本基金持有的证券交易所上市或挂牌转让的固定收益品种(可转换债券除外)，按照中证指数有限公司所独立提供的估值结果确定公允价值。本基金持有的银行间同业市场固定收益品种按照中债金融估值中心有限公司所独立提供的估值结果确定公允价值。

## 7.4.5 会计政策和会计估计变更以及差错更正的说明

### 7.4.5.1 会计政策变更的说明

本基金本报告期未发生会计政策变更。

### 7.4.5.2 会计估计变更的说明

本基金本报告期未发生会计估计变更。

### 7.4.5.3 差错更正的说明

本基金在本报告期间无须说明的会计差错更正。

## 7.4.6 税项

根据财政部、国家税务总局财税[2002]128号《关于开放式证券投资基金有关税收问题的通知》、财税[2008]1号《关于企业所得税若干优惠政策的通知》、财税[2012]85号《关于实施上市公司股息红利差别化个人所得税政策有关问题的通知》、财税[2014]81号《财政部国家税务总局证监会关于沪港股票市场交易互联互通机制试点有关税收政策的通知》、财税[2015]101号《关于上市公司股息红利差别化个人所得税政策有关问题的通知》、财税[2016]36号《关于全面推开营业税改征增值税试点的通知》、财税[2016]46号《关于进一步明确全面推开营改增试点金融业有关政策的通知》、财税[2016]70号《关于金融机构同业往来等增值税政策的补充通知》、财税[2016]127号《财政部国家税务总局证监会关于深港股票市场交易互联互通机制试点有关税收政策的通知》、财税[2016]140号《关于明确金融 房地产开发 教育辅助服务等增值税政策的通知》、财税[2017]2号《关于资管产品增值税政策有关问题的补充通知》、财税[2017]56号《关于资管产品增值税有关问题的通知》、财税[2017]90号《关于租入固定资产进项税额抵扣等增值税政策的通知》及其他相关财税法规和实务操作，主要税项列示如下：

(1) 资管产品运营过程中发生的增值税应税行为，以资管产品管理人为增值税纳税人。资管产品管理人运营资管产品过程中发生的增值税应税行为，暂适用简易计税方法，按照3%的征收率缴纳增值税。

对证券投资基金管理人运用基金买卖股票、债券的转让收入免征增值税，对国债、地方政府债以及金融同业往来利息收入亦免征增值税。资管产品管理人运营资管产品提供的贷款服务，以产生的利息及利息性质的收入为销售额。

(2) 对基金从证券市场中取得的收入，包括买卖股票、债券的差价收入，股票的股息、红利

收入，债券的利息收入及其他收入，暂不征收企业所得税。

(3) 对基金取得的企业债券利息收入，应由发行债券的企业在向基金支付利息时代扣代缴 20% 的个人所得税。对基金从上市公司取得的股息红利所得，持股期限在 1 个月以内(含 1 个月)的，其股息红利所得全额计入应纳税所得额；持股期限在 1 个月以上至 1 年(含 1 年)的，暂减按 50% 计入应纳税所得额；持股期限超过 1 年的，暂免征收个人所得税。对基金持有的上市公司限售股，解禁后取得的股息、红利收入，按照上述规定计算纳税，持股时间自解禁日起计算；解禁前取得的股息、红利收入继续暂减按 50% 计入应纳税所得额。上述所得统一适用 20% 的税率计征个人所得税。

对基金通过沪港通或深港通投资香港联交所上市 H 股取得的股息红利，H 股公司应向中国证券登记结算有限责任公司(以下简称“中国结算”)提出申请，由中国结算向 H 股公司提供内地个人投资者名册，H 股公司按照 20% 的税率代扣个人所得税。基金通过沪港通/深港通投资香港联交所上市的非 H 股取得的股息红利，由中国结算按照 20% 的税率代扣个人所得税。

(4) 基金卖出股票按 0.1% 的税率缴纳股票交易印花税，买入股票不征收股票交易印花税。基金通过沪港通或深港通买卖、继承、赠与联交所上市股票，按照香港特别行政区现行税法规定缴纳印花税。

(5) 本基金的城市维护建设税、教育费附加和地方教育附加等税费按照实际缴纳增值税额的适用比例计算缴纳。

#### 7.4.7 重要财务报表项目的说明

##### 7.4.7.1 银行存款

单位：人民币元

项目	本期末 2022 年 12 月 31 日
活期存款	159,779,264.15
等于：本金	159,766,806.10
加：应计利息	12,458.05
减：坏账准备	-
定期存款	-
等于：本金	-
加：应计利息	-

减：坏账准备	-
其中：存款期限 1 个月以内	-
存款期限 1-3 个月	-
存款期限 3 个月以上	-
其他存款	-
等于：本金	-
加：应计利息	-
减：坏账准备	-
合计	159,779,264.15

#### 7.4.7.2 交易性金融资产

单位：人民币元

项目	本期末 2022 年 12 月 31 日			
	成本	应计利息	公允价值	公允价值变动
股票	2,017,860,197.64	-	1,822,501,433.83	-195,358,763.81
贵金属投资-金交所黄金合约	-	-	-	-
债券	交易所市场	119,806.27	6,018,216.37	-1,734.00
	银行间市场	-	-	-
	合计	119,806.27	6,018,216.37	-1,734.00
资产支持证券	-	-	-	-
基金	-	-	-	-
其他	-	-	-	-
合计	2,023,760,341.74	119,806.27	1,828,519,650.20	-195,360,497.81

#### 7.4.7.3 衍生金融资产/负债

注：无。

#### 7.4.7.4 买入返售金融资产

注：无。

#### 7.4.7.5 债权投资

注：无。

#### 7.4.7.6 其他债权投资

注：无。

#### 7.4.7.7 其他权益工具投资

注：无。

#### 7.4.7.8 其他资产

注：无。

## 7.4.7.9 其他负债

单位：人民币元

项目	本期末 2022 年 12 月 31 日
应付券商交易单元保证金	-
应付赎回费	-
应付证券出借违约金	-
应付交易费用	3,253,329.43
其中：交易所市场	3,253,329.43
银行间市场	-
应付利息	-
预提费用	100,000.00
合计	3,353,329.43

## 7.4.7.10 实收基金

金额单位：人民币元

银华心兴三年持有期混合 A

项目	本期 2022 年 1 月 20 日（基金合同生效日）至 2022 年 12 月 31 日	
	基金份额（份）	账面金额
基金合同生效日	1,898,009,618.32	1,898,009,618.32
本期申购	19,191,917.95	19,191,917.95
本期赎回（以“-”号填列）	-	-
基金拆分/份额折算前	-	-
基金拆分/份额折算调整	-	-
本期申购	-	-
本期赎回（以“-”号填列）	-	-
本期末	1,917,201,536.27	1,917,201,536.27

银华心兴三年持有期混合 C

项目	本期 2022 年 1 月 20 日（基金合同生效日）至 2022 年 12 月 31 日	
	基金份额（份）	账面金额
基金合同生效日	292,985,099.71	292,985,099.71
本期申购	5,193,129.61	5,193,129.61
本期赎回（以“-”号填列）	-	-
基金拆分/份额折算前	-	-
基金拆分/份额折算调整	-	-
本期申购	-	-
本期赎回（以“-”号填列）	-	-
本期末	298,178,229.32	298,178,229.32

注：1. 申购含转换入份额；赎回含转换出份额。

2. 本基金自 2022 年 1 月 4 日至 2022 年 1 月 17 日止期间公开发售，共募集有效净认购资金人民币 2,190,211,599.90 元，折合为 2,190,211,599.90 份基金份额（其中 A 类基金份额

1,897,326,953.80 份，C 类基金份额 292,884,646.10 份)。根据《银华心兴三年持有期混合型证券投资基金招募说明书》的规定，本基金设立募集期内认购资金产生的利息收入人民币 783,118.13 元在本基金成立后，折算为 783,118.13 份基金份额(其中 A 类基金份额 682,664.52 份，C 类基金份额 100,453.61 份)，划入基金份额持有人账户。

3. 根据《银华心兴三年持有期混合型证券投资基金基金合同》、《银华心兴三年持有期混合型证券投资基金招募说明书》及《银华心兴三年持有期混合型证券投资基金开放日常申购、定期定额投资及转换转入业务的公告》的相关规定，本基金于 2022 年 1 月 20 日(基金合同生效日)至 2022 年 4 月 17 日止期间暂不向投资人开放基金交易。申购业务、定期定额投资业务和转换转入业务自 2022 年 4 月 18 日起开始办理。

#### 7.4.7.11 其他综合收益

注：无。

#### 7.4.7.12 未分配利润

单位：人民币元

银华心兴三年持有期混合 A

项目	已实现部分	未实现部分	未分配利润合计
基金合同生效日	-	-	-
本期利润	-57,761,816.30	-169,168,548.90	-226,930,365.20
本期基金份额交易产生的变动数	-891,931.72	-492,188.95	-1,384,120.67
其中：基金申购款	-891,931.72	-492,188.95	-1,384,120.67
基金赎回款	-	-	-
本期已分配利润	-	-	-
本期末	-58,653,748.02	-169,660,737.85	-228,314,485.87

银华心兴三年持有期混合 C

项目	已实现部分	未实现部分	未分配利润合计
基金合同生效日	-	-	-
本期利润	-9,917,931.91	-26,191,948.91	-36,109,880.82
本期基金份额交易产生的变动数	-261,268.61	-129,741.69	-391,010.30
其中：基金申购款	-261,268.61	-129,741.69	-391,010.30
基金赎回款	-	-	-
本期已分配利润	-	-	-
本期末	-10,179,200.52	-26,321,690.60	-36,500,891.12

#### 7.4.7.13 存款利息收入

单位：人民币元

项目	本期
	2022 年 1 月 20 日(基金合同生效日)至 2022 年 12 月 31 日



活期存款利息收入	548,487.95
定期存款利息收入	-
其他存款利息收入	-
结算备付金利息收入	222,268.76
其他	15,231.24
合计	785,987.95

#### 7.4.7.14 股票投资收益

##### 7.4.7.14.1 股票投资收益项目构成

单位：人民币元

项目	本期 2022年1月20日（基金合同生效日）至2022年12月31日
股票投资收益——买卖股票差价收入	-59,893,405.68
股票投资收益——赎回差价收入	-
股票投资收益——申购差价收入	-
股票投资收益——证券出借差价收入	-
合计	-59,893,405.68

##### 7.4.7.14.2 股票投资收益——买卖股票差价收入

单位：人民币元

项目	本期 2022年1月20日（基金合同生效日）至2022年12月31日
卖出股票成交总额	8,044,438,088.13
减：卖出股票成本总额	8,078,708,955.19
减：交易费用	25,622,538.62
买卖股票差价收入	-59,893,405.68

##### 7.4.7.14.3 股票投资收益——证券出借差价收入

注：无。

#### 7.4.7.15 债券投资收益

##### 7.4.7.15.1 债券投资收益项目构成

单位：人民币元

项目	本期 2022年1月20日（基金合同生效日）至2022年12月31日
债券投资收益——利息收入	493,377.56
债券投资收益——买卖债券（债转股及债券到期兑付）差价收入	101,944.49
债券投资收益——赎回差价收入	-
债券投资收益——申购差价收入	-

合计	595,322.05
----	------------

#### 7.4.7.15.2 债券投资收益——买卖债券差价收入

单位：人民币元

项目	本期 2022年1月20日（基金合同生效日）至2022年12月31日
卖出债券（债转股及债券到期兑付）成交总额	39,775,504.26
减：卖出债券（债转股及债券到期兑付）成本总额	38,851,898.80
减：应计利息总额	821,581.63
减：交易费用	79.34
买卖债券差价收入	101,944.49

#### 7.4.7.15.3 债券投资收益——赎回差价收入

注：无。

#### 7.4.7.15.4 债券投资收益——申购差价收入

注：无。

#### 7.4.7.16 资产支持证券投资收益

注：无。

#### 7.4.7.17 贵金属投资收益

注：无。

#### 7.4.7.18 衍生工具收益

注：无。

#### 7.4.7.19 股利收益

单位：人民币元

项目	本期 2022年1月20日（基金合同生效日）至2022年12月31日
股票投资产生的股利收益	25,977,113.41
其中：证券出借权益补偿收入	-
基金投资产生的股利收益	-
合计	25,977,113.41

#### 7.4.7.20 公允价值变动收益

单位：人民币元

项目名称	本期 2022年1月20日（基金合同生效日）至2022年12月31日
------	---------------------------------------

1. 交易性金融资产	-195,360,497.81
股票投资	-195,358,763.81
债券投资	-1,734.00
资产支持证券投资	-
基金投资	-
贵金属投资	-
其他	-
2. 衍生工具	-
权证投资	-
3. 其他	-
减：应税金融商品公允价值变动产生的预估增值税	-
合计	-195,360,497.81

#### 7.4.7.21 其他收入

单位：人民币元

项目	本期 2022年1月20日（基金合同生效日）至2022 年12月31日
基金赎回费收入	-
其他	253.87
合计	253.87

#### 7.4.7.22 信用减值损失

注：无。

#### 7.4.7.23 其他费用

单位：人民币元

项目	本期 2022年1月20日（基金合同生效日）至2022年 12月31日
审计费用	100,000.00
信息披露费	-
证券出借违约金	-
银行费用	33,720.80
其他	17,014.64
合计	150,735.44

#### 7.4.8 或有事项、资产负债表日后事项的说明

##### 7.4.8.1 或有事项

截至资产负债表日，本基金并无须作披露的或有事项。

##### 7.4.8.2 资产负债表日后事项

截至财务报表报出日，本基金并无须作披露的资产负债表日后事项。

### 7.4.9 关联方关系

关联方名称	与本基金的关系
西南证券股份有限公司(“西南证券”)	基金管理人股东、基金代销机构
第一创业证券股份有限公司(“第一创业”)	基金管理人股东、基金代销机构
东北证券股份有限公司(“东北证券”)	基金管理人股东、基金代销机构
山西海鑫实业有限公司	基金管理人股东
珠海银华聚义投资合伙企业(有限合伙)	基金管理人股东
珠海银华致信投资合伙企业(有限合伙)	基金管理人股东
珠海银华汇玥投资合伙企业(有限合伙)	基金管理人股东
银华基金管理股份有限公司	基金管理人、注册登记机构、基金销售机构
招商银行股份有限公司(“招商银行”)	基金托管人、基金代销机构
银华长安资本管理(北京)有限公司	基金管理人子公司
银华国际资本管理有限公司	基金管理人子公司
深圳银华永泰创新投资有限公司	基金管理人子公司的子公司

注：下述关联交易均在正常业务范围内按一般商业条款订立

### 7.4.10 本报告期的关联方交易

#### 7.4.10.1 通过关联方交易单元进行的交易

##### 7.4.10.1.1 股票交易

金额单位：人民币元

关联方名称	本期 2022年1月20日(基金合同生效日)至2022年12月31日	
	成交金额	占当期股票 成交总额的比例(%)
西南证券	1,636,376,561.33	9.02

##### 7.4.10.1.2 债券交易

注：无。

##### 7.4.10.1.3 债券回购交易

注：无。

##### 7.4.10.1.4 权证交易

注：无。

##### 7.4.10.1.5 应支付关联方的佣金

金额单位：人民币元

关联方名称	本期 2022年1月20日(基金合同生效日)至2022年12月31日		
	当期 佣金	占当期佣金总量 的比例(%)	期末应付佣金余额 占期末应付佣金 总额的比例(%)

西南证券	1,196,684.75	8.90	655,008.93	20.13
------	--------------	------	------------	-------

注：1. 上述佣金参考市场价格经本基金的基金管理人与对方协商确定，以扣除由中国证券登记结算有限责任公司收取的证管费和经手费的净额列示。

2. 该类佣金协议的服务范围还包括佣金收取方为本基金提供的证券投资研究成果和市场信息服务等。

#### 7.4.10.2 关联方报酬

##### 7.4.10.2.1 基金管理费

单位：人民币元

项目	本期 2022年1月20日（基金合同生效日）至2022年12月31日	
	当期发生的基金应支付的管理费	29,104,260.15
其中：支付销售机构的客户维护费	13,567,246.46	

注：支付基金管理人银华基金的管理人报酬按前一日基金资产净值 1.50% 的年费率计提，逐日累计至每月月底，按月支付。其计算公式为：

$$\text{日管理人报酬} = \text{前一日基金资产净值} \times 1.50\% / \text{当年天数}。$$

##### 7.4.10.2.2 基金托管费

单位：人民币元

项目	本期 2022年1月20日（基金合同生效日）至2022年12月31日	
	当期发生的基金应支付的托管费	4,850,710.00

注：支付基金托管人招商银行的托管费按前一日基金资产净值 0.25% 的年费率计提，逐日累计至每月月底，按月支付。其计算公式为：

$$\text{日托管费} = \text{前一日基金资产净值} \times 0.25\% / \text{当年天数}。$$

##### 7.4.10.2.3 销售服务费

单位：人民币元

获得销售服务费的各关联方名称	本期 2022年1月20日（基金合同生效日）至2022年12月31日		
	当期发生的基金应支付的销售服务费		
	银华心兴三年持有期混 合 A	银华心兴三年持有期混 合 C	合计
招商银行	-	583,596.09	583,596.09
银华基金管理股份有限公司	-	564.94	564.94

合计	-	584,161.03	584,161.03
----	---	------------	------------

注：支付基金销售机构的销售服务费按前一日 C 类基金份额的基金资产净值 0.40% 的年费率计提，逐日累计至每月月底，按月支付给银华基金，再由银华基金计算并支付给各基金销售机构。其计算公式为：

日销售服务费 = 前一日 C 类基金份额的基金资产净值 X 0.40% / 当年天数。

#### 7.4.10.3 与关联方进行银行间同业市场的债券(含回购)交易

注：无。

#### 7.4.10.4 报告期内转融通证券出借业务发生重大关联交易事项的说明

注：无。

#### 7.4.10.5 各关联方投资本基金的情况

注：无。

#### 7.4.10.6 由关联方保管的银行存款余额及当期产生的利息收入

单位：人民币元

关联方名称	本期 2022 年 1 月 20 日（基金合同生效日）至 2022 年 12 月 31 日	
	期末余额	当期利息收入
	招商银行	159,779,264.15

注：本基金的银行存款由基金托管人招商银行保管，按同业利率或约定利率计息。

#### 7.4.10.7 本基金在承销期内参与关联方承销证券的情况

注：无。

#### 7.4.10.8 其他关联交易事项的说明

无。

#### 7.4.11 利润分配情况

注：无。

#### 7.4.12 期末（2022 年 12 月 31 日）本基金持有的流通受限证券

##### 7.4.12.1 因认购新发/增发证券而于期末持有的流通受限证券

金额单位：人民币元

7.4.12.1.1 受限证券类别：股票										
证券代码	证券名称	成功认购日	受限期	流通受限类型	认购价格	期末估值单价	数量（单位：股）	期末成本总额	期末估值总额	备注
603866	桃李面包	2022 年 11	6 个月	大宗交易流通	12.55	14.58	760,000	9,538,000.00	11,080,800.00	-

		月 17 日		受限							
301176	逸豪新材	2022 年 9 月 21 日	6 个月	新股流通受限	23.88	16.89	544	12,990.72	9,188.16	-	
301223	中荣股份	2022 年 10 月 13 日	6 个月	新股流通受限	26.28	18.13	815	21,418.20	14,775.95	-	
301227	森鹰窗业	2022 年 9 月 16 日	6 个月	新股流通受限	38.25	29.49	284	10,863.00	8,375.16	-	
301285	鸿日达	2022 年 9 月 21 日	6 个月	新股流通受限	14.60	12.60	565	8,249.00	7,119.00	-	
301319	唯特偶	2022 年 9 月 22 日	6 个月	新股流通受限	47.75	53.27	115	5,491.25	6,126.05	-	
301366	一博科技	2022 年 9 月 19 日	6 个月	新股流通受限	65.35	45.09	268	17,513.80	12,084.12	-	

注：1. 根据《上海证券交易所科创板股票公开发行自律委员会促进科创板初期企业平稳发行行业倡导建议》，本基金获配的科创板股票如经抽签方式确定需要锁定的，锁定期限为自发行人股票上市之日起 6 个月。根据《上海证券交易所科创板上市公司股东以向特定机构投资者询价转让和配售方式减持股份实施细则》，基金通过询价转让受让的股份，在受让后 6 个月内不得转让。

2. 根据《深圳证券交易所创业板首次公开发行证券发行与承销业务实施细则》，发行人和主承销商可以采用摇号限售方式或比例限售方式，安排基金通过网下发行获配的部分创业板股票设置不低于 6 个月的限售期。

3. 基金可使用以基金名义开设的股票账户，选择网上或者网下一种方式进行新股申购。其中基金参与网下申购获得的新股或作为战略投资者参与配售获得的新股，在新股上市后的约定期限内不能自由转让；基金参与网上申购获配的新股，从新股获配日至新股上市日之间不能自由转让。

#### 7.4.12.2 期末持有的暂时停牌等流通受限股票

注：无。

#### 7.4.12.3 期末债券正回购交易中作为抵押的债券

无。

#### 7.4.12.4 期末参与转融通证券出借业务的证券

注：无。

#### 7.4.13 金融工具风险及管理

##### 7.4.13.1 风险管理政策和组织架构

本基金在日常经营活动中涉及的财务风险主要包括信用风险、流动性风险及市场风险。本基金管理人制定了政策和程序来识别及分析这些风险，并设定适当的风险限额及内部控制流程，通过可靠的管理及信息系统持续监控上述各类风险。

本基金管理人建立了以董事会风险控制委员会为核心的，由董事会风险控制委员会、经营管理层及各具体业务部门组成的三道风险监控防线。在董事会领导下，董事会风险控制委员会定期听取审阅公司风险管理报告及相关情况，掌握公司的总体风险状况，确保风险控制与业务发展同步进行；公司总经理负责，由公司投资决策委员会和公司总经理及副总经理组成的经营管理层，通过风险管理部，对各项业务风险状况进行监督并及时制定相应对策和实施控制措施；由各部门总监负责，部门全员参与，根据公司经营计划、业务规则及自身具体情况制定本部门的作业流程及风险控制措施，同时分别在自己的授权范围内对关联部门及岗位进行监督并承担相应职责。

##### 7.4.13.2 信用风险

信用风险是指基金在交易过程中因交易对手未履行合约责任，或者基金所投资证券之发行人出现违约、拒绝支付到期本息，导致基金资产损失和收益变化的风险。本基金均投资于具有良好信用等级的证券，且通过分散化投资以分散信用风险。本基金投资于一家公司发行的证券市值不超过基金资产净值的 10%，且本基金与由本基金管理人管理的其他基金共同持有一家公司的证券，不得超过该证券的 10%。

本基金在交易所进行的交易均与中国证券登记结算有限责任公司完成证券交收和款项清算，因此违约风险发生的可能性很小；基金在进行银行间同业市场交易前均对交易对手进行信用评估，以控制相应的信用风险。

##### 7.4.13.3 流动性风险

流动性风险是指基金所持金融工具变现的难易程度。本基金的流动性风险一方面来自于基金份额持有人可按要求赎回其持有的基金份额，另一方面来自于投资品种所处的交易市场不活跃而带来的变现困难。

###### 7.4.13.3.1 报告期内本基金组合资产的流动性风险分析

本基金的基金管理人严格按照《公开募集证券投资基金运作管理办法》及《公开募集开放式证券投资基金流动性风险管理规定》等有关法规的要求对本基金组合资产的流动性风险进行管理。



本基金的基金管理人采用监控流动性受限资产比例及压力测试等方式防范流动性风险，并于开放日对本基金的申购赎回情况进行监控，保持基金投资组合中的可用现金头寸与之相匹配，使得本基金资产的变现能力与投资者赎回需求的匹配与平衡。本基金的基金管理人在基金合同中设计了巨额赎回条款，约定在非常情况下赎回申请的处理方式，控制因开放申购赎回模式带来的流动性风险，有效保障基金持有人利益。

本基金主要投资于上市交易的证券，除在附注 7.4.12 中列示的部分基金资产流通暂时受限制外（如有），在正常市场条件下其余均能及时变现。此外，本基金可通过卖出回购金融资产方式借入短期资金应对流动性需求，其上限一般不超过基金持有的债券资产的公允价值。除附注 7.4.12.3 中列示的卖出回购金融资产款余额（如有）将在 1 个月内到期且计息外，本基金于资产负债表日所持有的金融负债的合同约定剩余到期日均为一年以内且一般不计息，可赎回基金份额净值无固定到期日且不计息，因此账面余额一般即为未折现的合约到期现金流量。

#### 7.4.13.4 市场风险

市场风险是指基金所持金融工具的公允价值或未来现金流量因所处市场各类价格因素的变动而发生波动的风险，包括利率风险、外汇风险和其他价格风险。

##### 7.4.13.4.1 利率风险

利率风险是指基金的公允价值和未来现金流量因市场利率变动而发生波动的风险。利率敏感性金融工具均面临由于市场利率上升而导致公允价值下降的风险，其中浮动利率类金融工具还面临每个付息期间结束根据市场利率重新定价时对于未来现金流影响的风险。本基金的基金管理人定期对本基金面临的利率敏感性缺口进行监控，并通过调整投资组合的久期等方法对上述利率风险进行管理。

##### 7.4.13.4.1.1 利率风险敞口

单位：人民币元

本期末 2022 年 12 月 31 日	1 年以内	1-5 年	5 年以上	不计息	合计
资产					
银行存款	159,779,264.15	-	-	-	159,779,264.15
结算备付金	4,629,674.99	-	-	-	4,629,674.99
存出保证金	739,027.75	-	-	-	739,027.75
交易性金融资产	6,018,216.37	-	-	-1,822,501,433.83	1,828,519,650.20
应收申购款	-	-	-	24,632.44	24,632.44
应收清算款	-	-	-	9,565,583.22	9,565,583.22
资产总计	171,166,183.26	-	-	-1,832,091,649.49	2,003,257,832.75
负债					
应付管理人报酬	-	-	-	2,491,189.66	2,491,189.66

应付托管费	-	-	-	415,198.30	415,198.30
应付清算款	-	-	-	46,344,570.46	46,344,570.46
应付销售服务费	-	-	-	89,156.30	89,156.30
其他负债	-	-	-	3,353,329.43	3,353,329.43
负债总计	-	-	-	52,693,444.15	52,693,444.15
利率敏感度缺口	171,166,183.26	-	-	-1,779,398,205.34	1,950,564,388.60

注：表中所示为本基金资产及负债的账面价值，并按照合约规定的利率重新定价日或到期日孰早者予以分类。

#### 7.4.13.4.1.2 利率风险的敏感性分析

注：本基金本报告期末及上年度末（如有）未持有债券投资或持有的债券投资占比并不重大，因而市场利率的变动对本基金净资产无重大影响。

#### 7.4.13.4.2 外汇风险

外汇风险是指金融工具的公允价值或未来现金流量因外汇汇率变动而发生波动的风险。本基金持有以非记账本位币人民币计价的资产或负债，因此存在相应的外汇风险。本基金的基金管理人每日对本基金的外汇头寸进行监控。

##### 7.4.13.4.2.1 外汇风险敞口

单位：人民币元

项目	本期末 2022年12月31日			
	美元 折合人民币 元	港币 折合人民币元	其他币种 折合人民币元	合计
以外币计价的资产				
交易性金融资产	-	299,145,073.26	-	299,145,073.26
资产合计	-	299,145,073.26	-	299,145,073.26
以外币计价的负债				
负债合计	-	-	-	-
资产负债表外汇 风险敞口净额	-	299,145,073.26	-	299,145,073.26

##### 7.4.13.4.2.2 外汇风险的敏感性分析

假设	假设本基金的单一外币汇率变化率变化 5%，其他变量不变	
	此项影响并未考虑管理层为减低汇率风险而可能采取的风险管理活动	
	相关风险变量的变动	对资产负债表日基金资产净值的

		影响金额（单位：人民币元）
		本期末（2022年12月31日）
分析	港币 5%	14,957,253.66
	港币-5%	-14,957,253.66

#### 7.4.13.4.3 其他价格风险

其他价格风险主要为市场价格风险，市场价格风险是指基金所持金融工具的公允价值或未来现金流量因除市场利率和外汇汇率以外的市场价格因素变动而发生波动的风险。本基金主要投资于上市交易的证券，所面临的其他价格风险来源于单个证券发行主体自身经营情况或特殊事项的影响，也可能来源于证券市场整体波动的影响。本基金严格按照基金合同中对投资组合比例的要求进行资产配置，通过投资组合的分散化降低其他价格风险。并且，基金管理人每日对本基金所持有的证券价格实施监控，定期运用多种定量方法对基金进行风险度量，动态、及时地跟踪和控制其他价格风险。

##### 7.4.13.4.3.1 其他价格风险敞口

金额单位：人民币元

项目	本期末 2022年12月31日	
	公允价值	占基金资产净值比例（%）
交易性金融资产—股票投资	1,822,501,433.83	93.43
交易性金融资产—基金投资	-	-
交易性金融资产—债券投资	6,018,216.37	0.31
交易性金融资产—贵金属投资	-	-
衍生金融资产—权证投资	-	-
其他	-	-
合计	1,828,519,650.20	93.74

##### 7.4.13.4.3.2 其他价格风险的敏感性分析

假设	假定本基金的业绩比较基准变化 5%，其他变量不变；	
	用期末时点比较基准浮动 5%基金资产净值相应变化来估测组合市场价格风险；	
	Beta 系数是根据过去一个年度的基金资产净值和基准指数数据回归得出，反映了基金和基准的相关性。	
	相关风险变量的变	对资产负债表日基金资产净值的

	动	影响金额（单位：人民币元）
		本期末（2022年12月31日）
分析	业绩比较基准上升 5%	100,243,185.88
	业绩比较基准下降 5%	-100,243,185.88

注：本期财务报表的实际编制期间为本基金合同生效日至本报告期末。

#### 7.4.14 公允价值

##### 7.4.14.1 金融工具公允价值计量的方法

公允价值计量结果所属的层次，由对公允价值计量整体而言具有重要意义的输入值所属的最低层次决定：

第一层次：相同资产或负债在活跃市场上未经调整的报价。

第二层次：除第一层次输入值外相关资产或负债直接或间接可观察的输入值。

第三层次：相关资产或负债的不可观察输入值。

##### 7.4.14.2 持续的以公允价值计量的金融工具

###### 7.4.14.2.1 各层次金融工具的公允价值

单位：人民币元

公允价值计量结果所属的层次	本期末 2022年12月31日
第一层次	1,811,362,965.39
第二层次	6,018,216.37
第三层次	11,138,468.44
合计	1,828,519,650.20

###### 7.4.14.2.2 公允价值所属层次间的重大变动

本基金以导致各层次之间转换的事项发生日为确认各层次之间转换的时点。

对于证券交易所上市的股票和债券，若出现重大事项停牌、交易不活跃（包括涨跌停时的交易不活跃）、或属于非公开发行等情况，本基金不会于停牌日至交易恢复活跃日期间、交易不活跃期间及限售期间将相关股票和债券的公允价值列入第一层次；并根据估值调整中采用的

不可观察输入值对于公允价值的影响程度，确定相关股票和债券公允价值应属第二层次还是第三层次。

#### 7.4.14.2.3 第三层次公允价值余额及变动情况

##### 7.4.14.2.3.1 第三层次公允价值余额及变动情况

项目	本期 2022年1月20日（基金合同生效日）至2022年12月31日		
	交易性金融资产		合计
	债券投资	股票投资	
期初余额	-	-	-
当期购买	-	9,538,000.00	9,538,000.00
当期出售/结算	-	-	-
转入第三层次	-	76,525.97	76,525.97
转出第三层次	-	-	-
当期利得或损失总额	-	1,523,942.47	1,523,942.47
其中：计入损益的利得或损失	-	1,523,942.47	1,523,942.47
计入其他综合收益的利得或损失	-	0.00	0.00
期末余额	-	11,138,468.44	11,138,468.44
期末仍持有的第三层次金融资产计入本期损益的未实现利得或损失的变动——公允价值变动损益	-	1,523,942.47	1,523,942.47

注：于2022年12月31日，本基金持有的第三层次的交易性金融资产均为证券交易所上市交易但尚在限售期内的股票投资。于本报告期，本基金购买第三层次交易性金融资产及第三层次转入/转出的交易性金融资产均为限售股票投资及限售期开始/结束的股票投资。

计入损益的利得或损失分别计入利润表中的公允价值变动损益、投资收益等项目。

##### 7.4.14.2.3.2 使用重要不可观察输入值的第三层次公允价值计量的情况

单位：人民币元

项目	本期末公允价值	采用的估值技术	不可观察输入值		
			名称	范围/加权平均值	与公允价值之间的关系
锁定期股票	11,138,468.44	平均价格	预期年化波动	27.83%-75.44%	负相关

		亚式期权 模型	率		
--	--	------------	---	--	--

#### 7.4.14.3 非持续的以公允价值计量的金融工具的说明

于 2022 年 12 月 31 日，本基金未持有非持续的以公允价值计量的金融资产。

#### 7.4.14.4 不以公允价值计量的金融工具的相关说明

不以公允价值计量的金融资产和负债主要包括应收款项和其他金融负债，其账面价值与公允价值相差很小。

#### 7.4.15 有助于理解和分析会计报表需要说明的其他事项

截至资产负债表日本基金无需要说明的其他重要事项。

## § 8 投资组合报告

### 8.1 期末基金资产组合情况

金额单位：人民币元

序号	项目	金额	占基金总资产的比例 (%)
1	权益投资	1,822,501,433.83	90.98
	其中：股票	1,822,501,433.83	90.98
2	基金投资	-	-
3	固定收益投资	6,018,216.37	0.30
	其中：债券	6,018,216.37	0.30
	资产支持证券	-	-
4	贵金属投资	-	-
5	金融衍生品投资	-	-
6	买入返售金融资产	-	-
	其中：买断式回购的买入返售金融资产	-	-
7	银行存款和结算备付金合计	164,408,939.14	8.21
8	其他各项资产	10,329,243.41	0.52
9	合计	2,003,257,832.75	100.00

注：本基金本报告期末通过港股通交易机制投资的港股公允价值为人民币 299,145,073.26 元，占期末净值比例为 15.34%。

### 8.2 报告期末按行业分类的股票投资组合

#### 8.2.1 报告期末按行业分类的境内股票投资组合

金额单位：人民币元

代码	行业类别	公允价值 (元)	占基金资产净值比例 (%)
A	农、林、牧、渔业	74,060,704.25	3.80

B	采矿业	-	-
C	制造业	1,414,264,106.37	72.51
D	电力、热力、燃气及水生产和供应业	-	-
E	建筑业	-	-
F	批发和零售业	24,976.00	0.00
G	交通运输、仓储和邮政业	-	-
H	住宿和餐饮业	-	-
I	信息传输、软件和信息技术服务业	35,006,573.95	1.79
J	金融业	-	-
K	房地产业	-	-
L	租赁和商务服务业	-	-
M	科学研究和技术服务业	-	-
N	水利、环境和公共设施管理业	-	-
O	居民服务、修理和其他服务业	-	-
P	教育	-	-
Q	卫生和社会工作	-	-
R	文化、体育和娱乐业	-	-
S	综合	-	-
	合计	1,523,356,360.57	78.10

### 8.2.2 报告期末按行业分类的港股通投资股票投资组合

行业类别	公允价值（人民币）	占基金资产净值比例（%）
基础材料	60,764,316.58	3.12
消费者非必需品	157,162,013.13	8.06
消费者常用品	-	-
能源	-	-
金融	-	-
医疗保健	48,490,224.02	2.49
工业	-	-
信息技术	32,728,519.53	1.68
电信服务	-	-
公用事业	-	-
地产建筑业	-	-
合计	299,145,073.26	15.34

### 8.3 期末按公允价值占基金资产净值比例大小排序的所有股票投资明细

金额单位：人民币元

序号	股票代码	股票名称	数量（股）	公允价值（元）	占基金资产净值比例（%）
1	01211	比亚迪股份	913,500	157,162,013.13	8.06
2	300750	宁德时代	356,303	140,176,726.26	7.19
3	002466	天齐锂业	663,700	52,425,663.00	2.69

3	09696	天齐锂业	485,000	24,174,566.01	1.24
4	002311	海大集团	1,222,000	75,434,060.00	3.87
5	002049	紫光国微	542,074	71,456,194.68	3.66
6	002459	晶澳科技	1,070,620	64,333,555.80	3.30
7	300122	智飞生物	554,850	48,732,475.50	2.50
8	02269	药明生物	907,000	48,490,224.02	2.49
9	605117	德业股份	144,540	47,871,648.00	2.45
10	300763	锦浪科技	265,011	47,715,230.55	2.45
11	688348	昱能科技	81,547	46,359,469.50	2.38
12	688032	禾迈股份	49,293	46,194,934.95	2.37
13	603606	东方电缆	612,400	41,539,092.00	2.13
14	002865	钧达股份	220,400	40,796,040.00	2.09
15	688041	海光信息	990,055	39,721,006.60	2.04
16	002025	航天电器	586,400	38,849,000.00	1.99
17	300498	温氏股份	1,942,100	38,123,423.00	1.95
18	688400	凌云光	1,450,915	37,041,859.95	1.90
19	01772	赣锋锂业	702,600	36,589,750.57	1.88
20	002714	牧原股份	737,175	35,937,281.25	1.84
21	688111	金山办公	132,355	35,006,573.95	1.79
22	688223	晶科能源	2,288,034	33,519,698.10	1.72
23	01385	上海复旦	1,242,000	32,728,519.53	1.68
24	688439	振华风光	267,408	31,789,463.04	1.63
25	600522	中天科技	1,932,500	31,209,875.00	1.60
26	688599	天合光能	478,661	30,519,425.36	1.56
27	605111	新洁能	379,100	29,410,578.00	1.51
28	688409	富创精密	270,494	29,243,106.34	1.50
29	300274	阳光电源	257,900	28,833,220.00	1.48
30	300666	江丰电子	416,000	28,787,200.00	1.48
31	300957	贝泰妮	186,998	27,907,581.52	1.43
32	002531	天顺风能	1,502,300	22,729,799.00	1.17
33	603218	日月股份	1,070,400	21,729,120.00	1.11
34	601222	林洋能源	2,405,600	20,664,104.00	1.06
35	688311	盟升电子	246,044	19,983,693.68	1.02
36	300443	金雷股份	495,700	19,966,796.00	1.02
37	002446	盛路通信	2,047,200	19,571,232.00	1.00
38	688636	智明达	179,320	18,921,846.40	0.97
39	002812	恩捷股份	138,600	18,196,794.00	0.93
40	688120	华海清科	79,023	17,744,614.65	0.91
41	301327	华宝新能	92,500	17,413,125.00	0.89
42	603179	新泉股份	437,300	16,831,677.00	0.86
43	603866	桃李面包	760,000	11,080,800.00	0.57
44	300725	药石科技	121,200	9,756,600.00	0.50
45	600487	亨通光电	647,300	9,748,338.00	0.50



46	601890	亚星锚链	1,103,045	9,739,887.35	0.50
47	002498	汉缆股份	2,273,300	9,502,394.00	0.49
48	002139	拓邦股份	883,200	9,158,784.00	0.47
49	603456	九洲药业	211,100	8,956,973.00	0.46
50	000723	美锦能源	970,400	8,753,008.00	0.45
51	603806	福斯特	98,600	6,550,984.00	0.34
52	688503	聚和材料	37,491	5,590,283.01	0.29
53	002371	北方华创	4,854	1,093,606.20	0.06
54	688475	萤石网络	20,526	532,239.18	0.03
55	688410	山外山	4,853	122,635.31	0.01
56	001298	好上好	700	24,976.00	0.00
57	301223	中荣股份	815	14,775.95	0.00
58	301366	一博科技	268	12,084.12	0.00
59	301176	逸豪新材	544	9,188.16	0.00
60	301227	森鹰窗业	284	8,375.16	0.00
61	301285	鸿日达	565	7,119.00	0.00
62	301319	唯特偶	115	6,126.05	0.00

## 8.4 报告期内股票投资组合的重大变动

### 8.4.1 累计买入金额超出期末基金资产净值 2%或前 20 名的股票明细

金额单位：人民币元

序号	股票代码	股票名称	本期累计买入金额	占期末基金资产净值比例(%)
1	300750	宁德时代	522,354,118.08	26.78
2	01211	比亚迪股份	205,599,925.33	10.54
2	002594	比亚迪	167,490,148.76	8.59
3	600809	山西汾酒	238,547,517.51	12.23
4	600519	贵州茅台	226,645,422.38	11.62
5	601012	隆基绿能	209,789,954.00	10.76
6	601888	中国中免	186,214,808.83	9.55
7	03690	美团-W	175,712,116.69	9.01
8	601899	紫金矿业	171,908,753.68	8.81
9	00700	腾讯控股	157,620,242.53	8.08
10	02269	药明生物	153,616,419.32	7.88
11	000858	五粮液	151,950,416.59	7.79
12	002049	紫光国微	145,731,487.56	7.47
13	300124	汇川技术	141,210,562.98	7.24
14	688111	金山办公	131,154,488.80	6.72
15	002466	天齐锂业	95,591,598.24	4.90
15	09696	天齐锂业	33,510,625.30	1.72
16	600905	三峡能源	124,225,938.00	6.37
17	603259	药明康德	124,214,482.47	6.37
18	01024	快手-W	123,210,784.36	6.32
19	002415	海康威视	114,184,719.86	5.85

20	002371	北方华创	112,149,589.10	5.75
21	300122	智飞生物	111,867,257.71	5.74
22	002709	天赐材料	111,396,397.31	5.71
23	600887	伊利股份	111,287,065.92	5.71
24	000568	泸州老窖	108,861,629.43	5.58
25	00902	华能国际电力 股份	103,892,496.77	5.33
26	002271	东方雨虹	103,863,467.00	5.32
27	600048	保利发展	102,165,128.87	5.24
28	002459	晶澳科技	100,683,194.24	5.16
29	688041	海光信息	100,124,725.06	5.13
30	300059	东方财富	98,702,930.23	5.06
31	002311	海大集团	98,105,070.04	5.03
32	002756	永兴材料	93,149,372.34	4.78
33	300015	爱尔眼科	90,328,470.54	4.63
34	002027	分众传媒	89,211,999.91	4.57
35	600765	中航重机	85,572,673.52	4.39
36	300763	锦浪科技	85,414,684.25	4.38
37	601985	中国核电	84,765,278.00	4.35
38	300896	爱美客	83,860,793.57	4.30
39	605117	德业股份	83,611,102.75	4.29
40	002865	钧达股份	83,583,250.65	4.29
41	688599	天合光能	78,419,603.36	4.02
42	300666	江丰电子	76,967,587.73	3.95
43	002230	科大讯飞	76,314,570.54	3.91
44	300957	贝泰妮	75,378,440.95	3.86
45	00941	中国移动	72,618,278.15	3.72
45	600941	中国移动	2,167,966.00	0.11
46	600438	通威股份	74,631,538.47	3.83
47	000333	美的集团	70,192,172.16	3.60
48	600702	舍得酒业	69,925,728.74	3.58
49	000596	古井贡酒	66,857,768.25	3.43
50	002409	雅克科技	65,828,696.16	3.37
51	600031	三一重工	65,607,239.97	3.36
52	600690	海尔智家	64,821,129.82	3.32
53	603218	日月股份	64,371,165.98	3.30
54	688223	晶科能源	63,797,728.03	3.27
55	00883	中国海洋石油	61,943,685.79	3.18
55	600938	中国海油	1,296,054.00	0.07
56	002179	中航光电	59,869,865.68	3.07
57	605111	新洁能	59,070,647.04	3.03
58	688363	华熙生物	55,887,780.17	2.87
59	688032	禾迈股份	51,330,342.56	2.63
60	00291	华润啤酒	51,222,441.94	2.63

61	603179	新泉股份	50,932,612.83	2.61
62	688348	昱能科技	49,466,368.74	2.54
63	00168	青岛啤酒股份	47,518,939.51	2.44
64	603369	今世缘	47,447,849.64	2.43
65	600585	海螺水泥	46,675,624.32	2.39
66	603501	韦尔股份	45,130,376.25	2.31
67	00916	龙源电力	44,326,953.10	2.27
68	002475	立讯精密	44,263,576.53	2.27
69	600760	中航沈飞	43,416,553.79	2.23
70	600570	恒生电子	43,014,435.55	2.21
71	01772	赣锋锂业	42,960,592.28	2.20
72	00388	香港交易所	42,649,480.63	2.19
73	603444	吉比特	42,578,046.69	2.18
74	01385	上海复旦	42,453,568.54	2.18
75	002714	牧原股份	41,581,245.75	2.13
76	600862	中航高科	41,169,475.11	2.11
77	002025	航天电器	41,108,848.74	2.11
78	000768	中航西飞	41,081,497.00	2.11
79	000738	航发控制	40,938,421.76	2.10
80	603606	东方电缆	39,995,592.11	2.05
81	688120	华海清科	39,871,556.47	2.04
82	300274	阳光电源	39,301,561.37	2.01

注：“买入金额”按成交金额（成交单价乘以成交数量）填列，不考虑交易费用。

#### 8.4.2 累计卖出金额超期末基金资产净值 2%或前 20 名的股票明细

金额单位：人民币元

序号	股票代码	股票名称	本期累计卖出金额	占期末基金资产净值比例(%)
1	300750	宁德时代	286,616,472.33	14.69
2	600809	山西汾酒	244,925,142.10	12.56
3	002594	比亚迪	201,941,939.96	10.35
3	01211	比亚迪股份	21,033,152.58	1.08
4	600519	贵州茅台	213,765,539.25	10.96
5	601012	隆基绿能	201,730,251.28	10.34
6	03690	美团-W	193,722,162.49	9.93
7	601888	中国中免	190,619,016.09	9.77
8	01024	快手-W	158,998,449.34	8.15
9	601899	紫金矿业	158,128,965.88	8.11
10	300124	汇川技术	154,434,176.53	7.92
11	000858	五粮液	147,444,891.77	7.56
12	00700	腾讯控股	142,535,935.26	7.31
13	600905	三峡能源	127,634,980.93	6.54
14	688111	金山办公	124,332,895.38	6.37
15	603259	药明康德	123,433,064.22	6.33

16	002371	北方华创	114,956,735.09	5.89
17	02269	药明生物	108,074,446.35	5.54
18	600048	保利发展	106,644,581.89	5.47
19	600887	伊利股份	104,750,818.13	5.37
20	000568	泸州老窖	103,629,326.83	5.31
21	00902	华能国际电力股份	102,997,358.99	5.28
22	300015	爱尔眼科	99,238,180.52	5.09
23	002756	永兴材料	98,000,259.09	5.02
24	300059	东方财富	97,562,026.93	5.00
25	300896	爱美客	97,346,447.55	4.99
26	002271	东方雨虹	96,082,351.43	4.93
27	002415	海康威视	94,464,706.12	4.84
28	600765	中航重机	81,079,387.43	4.16
29	002709	天赐材料	80,728,960.96	4.14
30	00941	中国移动	77,798,414.85	3.99
30	600941	中国移动	2,315,706.00	0.12
31	601985	中国核电	79,305,526.19	4.07
32	600438	通威股份	75,923,743.69	3.89
33	002049	紫光国微	72,700,634.54	3.73
34	002409	雅克科技	71,981,535.60	3.69
35	600690	海尔智家	70,836,577.35	3.63
36	002027	分众传媒	70,562,548.85	3.62
37	000596	古井贡酒	70,161,250.96	3.60
38	600702	舍得酒业	70,044,974.58	3.59
39	000333	美的集团	67,384,103.00	3.45
40	300122	智飞生物	63,716,187.30	3.27
41	00883	中国海洋石油	60,090,651.96	3.08
41	600938	中国海油	1,793,181.36	0.09
42	300666	江丰电子	60,579,818.47	3.11
43	600031	三一重工	60,212,778.78	3.09
44	002179	中航光电	59,919,313.08	3.07
45	688363	华熙生物	56,542,751.24	2.90
46	00291	华润啤酒	55,611,405.36	2.85
47	00168	青岛啤酒股份	54,002,470.61	2.77
48	002230	科大讯飞	53,632,164.40	2.75
49	000738	航发控制	49,206,507.62	2.52
50	603369	今世缘	47,740,261.89	2.45
51	600760	中航沈飞	46,733,571.54	2.40
52	600585	海螺水泥	44,134,286.98	2.26
53	688599	天合光能	43,648,958.66	2.24
54	002865	钧达股份	43,402,040.51	2.23
55	300957	贝泰妮	42,928,647.96	2.20
56	600570	恒生电子	42,543,439.41	2.18

57	600456	宝钛股份	42,499,881.37	2.18
58	00916	龙源电力	42,250,348.51	2.17
59	600862	中航高科	41,521,444.08	2.13
60	002475	立讯精密	40,436,385.91	2.07
61	603218	日月股份	40,402,724.24	2.07

注：“卖出金额”按成交金额（成交单价乘以成交数量）填列，不考虑交易费用。

#### 8.4.3 买入股票的成本总额及卖出股票的收入总额

单位：人民币元

买入股票成本（成交）总额	10,096,569,152.83
卖出股票收入（成交）总额	8,044,438,088.13

注：“买入股票成本总额”和“卖出股票收入总额”均按买卖成交金额（成交单价乘以成交数量）填列，不考虑交易费用。

#### 8.5 期末按债券品种分类的债券投资组合

金额单位：人民币元

序号	债券品种	公允价值	占基金资产净值比例（%）
1	国家债券	6,018,216.37	0.31
2	央行票据	-	-
3	金融债券	-	-
	其中：政策性金融债	-	-
4	企业债券	-	-
5	企业短期融资券	-	-
6	中期票据	-	-
7	可转债（可交换债）	-	-
8	同业存单	-	-
9	其他	-	-
10	合计	6,018,216.37	0.31

#### 8.6 期末按公允价值占基金资产净值比例大小排序的前五名债券投资明细

金额单位：人民币元

序号	债券代码	债券名称	数量（张）	公允价值	占基金资产净值比例（%）
1	019666	22 国债 01	58,990	6,018,216.37	0.31

注：本基金本报告期末仅持有上述债券。

#### 8.7 期末按公允价值占基金资产净值比例大小排序的所有资产支持证券投资明细

注：本基金本报告期末未持有资产支持证券。

#### 8.8 报告期末按公允价值占基金资产净值比例大小排序的前五名贵金属投资明细

注：本基金本报告期末未持有贵金属。

#### 8.9 期末按公允价值占基金资产净值比例大小排序的前五名权证投资明细

注：本基金本报告期末未持有权证。

### 8.10 本基金投资股指期货的投资政策

本基金本报告期末投资股指期货。

### 8.11 报告期末本基金投资的国债期货交易情况说明

本基金本报告期末投资国债期货。

### 8.12 投资组合报告附注

#### 8.12.1 基金投资的前十名证券的发行主体本期是否出现被监管部门立案调查，或在报告编制日前一年内受到公开谴责、处罚的情形

本基金投资的前十名证券的发行主体本期不存在被监管部门立案调查，或在报告编制日前一年内受到公开谴责、处罚的情形。

#### 8.12.2 基金投资的前十名股票是否超出基金合同规定的备选股票库

本基金投资的前十名股票没有超出基金合同规定的备选股票库之外的情形。

#### 8.12.3 期末其他各项资产构成

单位：人民币元

序号	名称	金额
1	存出保证金	739,027.75
2	应收清算款	9,565,583.22
3	应收股利	-
4	应收利息	-
5	应收申购款	24,632.44
6	其他应收款	-
7	待摊费用	-
8	其他	-
9	合计	10,329,243.41

#### 8.12.4 期末持有的处于转股期的可转换债券明细

注：本基金本报告期末未持有处于转股期的可转换债券。

#### 8.12.5 期末前十名股票中存在流通受限情况的说明

注：本基金本报告期末前十名股票中不存在流通受限情况。

#### 8.12.6 投资组合报告附注的其他文字描述部分

由于四舍五入的原因，比例的分项之和与合计可能有尾差。

## § 9 基金份额持有人信息

### 9.1 期末基金份额持有人户数及持有人结构

份额单位：份

份额级别	持有人	户均持有的基	持有人结构
------	-----	--------	-------

	户数 (户)	金份额	机构投资者		个人投资者	
			持有份额	占总份 额比例 (%)	持有份额	占总份 额比例 (%)
银华心兴 三年持有 期混合 A	16,591	115,556.72	5,386,347.18	0.28	1,911,815,189.09	99.72
银华心兴 三年持有 期混合 C	8,502	35,071.54	0.00	0.00	298,178,229.32	100.00
合计	25,093	88,286.76	5,386,347.18	0.24	2,209,993,418.41	99.76

### 9.2 期末基金管理人的从业人员持有本基金的情况

项目	份额级别	持有份额总数 (份)	占基金总份额比例 (%)
基金管理人所有从业人员持有本基金	银华心兴三年持有期混合 A	22,843,179.36	1.19
	银华心兴三年持有期混合 C	11,533.91	0.00
	合计	22,854,713.27	1.03

### 9.3 期末基金管理人的从业人员持有本开放式基金份额总量区间情况

项目	份额级别	持有基金份额总量的数量区间 (万份)
本公司高级管理人员、基金投资和研究部门负责人持有本开放式基金	银华心兴三年持有期混合 A	>100
	银华心兴三年持有期混合 C	0
	合计	>100
本基金基金经理持有本开放式基金	银华心兴三年持有期混合 A	>100
	银华心兴三年持有期混合 C	0
	合计	>100

## § 10 开放式基金份额变动

单位：份

项目	银华心兴三年持有期混合 A	银华心兴三年持有期混合 C
基金合同生效日 (2022 年 1 月 20 日) 基金份额总额	1,898,009,618.32	292,985,099.71
基金合同生效日起至 报告期期末基金总申 购份额	19,191,917.95	5,193,129.61
减：基金合同生效日 起至报告期期末基金 总赎回份额	-	-

基金合同生效日起至报告期末基金拆分变动份额	-	-
本报告期末基金份额总额	1,917,201,536.27	298,178,229.32

注：如有相应情况，总申购份额含转换入份额，总赎回份额含转换出份额。

## § 11 重大事件揭示

### 11.1 基金份额持有人大会决议

本报告期内，无基金份额持有人大会决议。

### 11.2 基金管理人、基金托管人的专门基金托管部门的重大人事变动

#### 11.2.1 基金管理人的重大人事变动

2022 年 3 月 1 日，本基金管理人发布关于首席信息官任职的公告，经本基金管理人董事会批准，张轶先生自 2022 年 2 月 28 日起担任本基金管理人首席信息官职务。

2022 年 8 月 30 日，本基金管理人发布关于公司高级管理人员变更的公告，经本基金管理人董事会批准，公司总经理王立新先生自 2022 年 8 月 28 日起代任本基金管理人首席信息官职务。张轶先生自 2022 年 8 月 28 日起不再担任本基金管理人首席信息官职务。

2022 年 10 月 14 日，本基金管理人发布关于公司高级管理人员变更的公告，郑蓓雷女士自 2022 年 10 月 13 日起担任本基金管理人财务负责人职务，王勇先生自 2022 年 10 月 13 日起担任本基金管理人董事会秘书职务。

#### 11.2.2 基金托管人的专门基金托管部门的重大人事变动

自 2022 年 07 月 15 日起，孙乐女士担任招商银行股份有限公司资产托管部总经理职务。

### 11.3 涉及基金管理人、基金财产、基金托管业务的诉讼

本报告期内，无涉及基金管理人、基金财产、基金托管业务的诉讼。

### 11.4 基金投资策略的改变

本报告期内，基金投资策略未发生改变。

### 11.5 为基金进行审计的会计师事务所情况

本基金的审计机构是普华永道中天会计师事务所（特殊普通合伙），报告期内本基金应支付给聘任会计师事务所的报酬共计人民币 100,000.00 元。该审计机构为首次为本基金提供审计服务。



## 11.6 管理人、托管人及其高级管理人员受稽查或处罚等情况

### 11.6.1 管理人及其高级管理人员受稽查或处罚等情况

措施	内容
受到稽查或处罚等措施的主体	银华基金管理股份有限公司
受到稽查或处罚等措施的时间	2022 年 11 月 24 日
采取稽查或处罚等措施的机构	中国证监会北京监管局
受到的具体措施类型	出具警示函（行政监管措施）
受到稽查或处罚等措施的原因	公司在内控管理、销售业务管理中，违反了《证券投资基金管理公司管理办法》（证监会令第 22 号）第四十五条、《公开募集证券投资基金销售机构监督管理办法》（证监会令第 175 号）第三十条第一项规定。
管理人采取整改措施的情况（如提出整改意见）	公司已完成整改。公司所有业务均正常开展。
其他	无。

### 11.6.2 托管人及其高级管理人员受稽查或处罚等情况

注：本报告期内，基金托管人及其高级管理人员没有受到监管部门稽查或处罚。

## 11.7 基金租用证券公司交易单元的有关情况

### 11.7.1 基金租用证券公司交易单元进行股票投资及佣金支付情况

金额单位：人民币元

券商名称	交易单元数量	股票交易		应支付该券商的佣金		备注
		成交金额	占当期股票成交总额的比例 (%)	佣金	占当期佣金总量的比例 (%)	
中信建投	4	2,459,136,188.29	13.56	1,856,605.42	13.8	
华泰证券	4	2,258,699,203.82	12.46	1,679,399.40	12.48	
华创证券	2	1,923,193,995.49	10.61	1,406,434.12	10.46	
西南证券	4	1,636,376,561.33	9.02	1,196,684.75	8.9	
东吴证券	2	1,496,491,734.10	8.25	1,094,397.04	8.14	
广发证券	4	1,473,924,271.69	8.13	1,077,895.79	8.01	新增 2 个交易单元

开源证券	2	1,149,328,17 1.54	6.34	888,955.56	6.61	
川财证券	2	827,884,697. 02	4.57	662,308.85	4.92	
海通证券	2	727,525,056. 86	4.01	532,041.41	3.96	
长江证券	4	687,379,455. 19	3.79	502,683.95	3.74	
德邦证券	2	667,967,383. 84	3.68	488,483.12	3.63	
国信证券	2	489,300,522. 00	2.7	357,824.71	2.66	
华西证券	4	474,330,420. 74	2.62	346,878.52	2.58	
安信证券	4	375,760,667. 11	2.07	274,795.82	2.04	新增 2个 交易 单元
天风证券	2	365,581,302. 85	2.02	267,348.81	1.99	
中金公司	4	356,978,575. 90	1.97	261,059.83	1.94	
中泰证券	2	292,015,787. 50	1.61	213,547.48	1.59	
财通证券	2	118,303,280. 87	0.65	86,515.45	0.64	新增 2个 交易 单元
光大证券	2	101,446,938. 47	0.56	74,190.35	0.55	
华龙证券	2	93,027,104.6 2	0.51	68,029.76	0.51	
东海证券	2	75,125,970.2 1	0.41	54,940.55	0.41	新增 2个 交易 单元
国融证券	2	55,465,040.7 9	0.31	40,561.67	0.3	
兴业证券	2	27,279,468.7 1	0.15	19,949.45	0.15	
东方证券	2	-	-	-	-	
国盛证券	2	-	-	-	-	
申港证券	2	-	-	-	-	
申万宏源	2	-	-	-	-	

中信证券	3	-	-	-	-	
东方财富	2	-	-	-	-	
华金证券	1	-	-	-	-	新增 1 个 交易 单元
长城证券	2	-	-	-	-	

## 11.7.2 基金租用证券公司交易单元进行其他证券投资的情况

金额单位：人民币元

券商名称	债券交易		债券回购交易		权证交易	
	成交金额	占当期债券成交总额的比例(%)	成交金额	占当期债券回购成交总额的比例(%)	成交金额	占当期权证成交总额的比例(%)
中信建投	2,001,242.96	4.46	-	-	-	-
华泰证券	-	-	-	-	-	-
华创证券	-	-	-	-	-	-
西南证券	-	-	-	-	-	-
东吴证券	30,898,746.30	68.82	-	-	-	-
广发证券	999,899.10	2.23	-	-	-	-
开源证券	-	-	-	-	-	-
川财证券	-	-	-	-	-	-
海通证券	-	-	-	-	-	-
长江证券	-	-	-	-	-	-
德邦证券	-	-	-	-	-	-
国信证券	2,998,699.50	6.68	-	-	-	-
华西证券	-	-	-	-	-	-
安信证券	-	-	-	-	-	-
天风证	-	-	-	-	-	-

券						
中金公司	-	-	-	-	-	-
中泰证券	7,999,398.30	17.82	-	-	-	-
财通证券	-	-	-	-	-	-
光大证券	-	-	-	-	-	-
华龙证券	-	-	-	-	-	-
东海证券	-	-	-	-	-	-
国融证券	-	-	-	-	-	-
兴业证券	-	-	-	-	-	-
东方证券	-	-	-	-	-	-
国盛证券	-	-	-	-	-	-
申港证券	-	-	-	-	-	-
申万宏源	-	-	-	-	-	-
中信证券	-	-	-	-	-	-
东方财富	-	-	-	-	-	-
华金证券	-	-	-	-	-	-
长城证券	-	-	-	-	-	-

### 11.8 其他重大事件

序号	公告事项	法定披露方式	法定披露日期
1	《银华基金管理股份有限公司关于银华心兴三年持有期混合型证券投资基金调整代销机构的公告》	本基金管理人网站, 中国证监会基金电子披露网站, 中国证券报	2022 年 1 月 1 日
2	《银华基金管理股份有限公司关于银华心兴三年持有期混合型证券投资基金增加上海浦东发展银行股份有限公司为代销机构的公告》	本基金管理人网站, 中国证监会基金电子披露网站, 中国证券报	2022 年 1 月 5 日
3	《银华基金管理股份有限公司关于银	本基金管理人网站, 中	2022 年 1 月 21 日

	华心兴三年持有期混合型证券投资基金基金合同生效的公告》	中国证监会基金电子披露网站, 中国证券报	
4	《银华基金管理股份有限公司关于银华心兴三年持有期混合型证券投资基金可投资科创板股票的公告》	本基金管理人网站, 中国证监会基金电子披露网站, 中国证券报	2022 年 1 月 28 日
5	《银华基金管理股份有限公司关于旗下部分公开募集证券投资基金可投资于北京证券交易所上市股票及相关风险揭示的公告》	本基金管理人网站, 中国证监会基金电子披露网站, 四大证券报	2022 年 1 月 28 日
6	《银华心兴三年持有期混合型证券投资基金基金产品资料概要更新》	本基金管理人网站, 中国证监会基金电子披露网站	2022 年 1 月 28 日
7	《银华心兴三年持有期混合型证券投资基金招募说明书更新(2022 年第 1 号)》	本基金管理人网站, 中国证监会基金电子披露网站	2022 年 1 月 28 日
8	《银华心兴三年持有期混合型证券投资基金开放日常申购、定期定额投资及转换转入业务的公告》	本基金管理人网站, 中国证监会基金电子披露网站, 中国证券报	2022 年 4 月 14 日
9	《银华基金管理股份有限公司关于银华心兴三年持有期混合型证券投资基金参加代销机构费率优惠活动的公告》	本基金管理人网站, 中国证监会基金电子披露网站, 中国证券报	2022 年 4 月 18 日
10	《银华心兴三年持有期混合型证券投资基金 2022 年第 1 季度报告》	本基金管理人网站, 中国证监会基金电子披露网站	2022 年 4 月 20 日
11	《银华基金管理股份有限公司旗下部分基金 2022 年第 1 季度报告提示性公告》	四大证券报	2022 年 4 月 20 日
12	《银华基金管理股份有限公司旗下部分基金 2022 年第 2 季度报告提示性公告》	四大证券报	2022 年 7 月 19 日
13	《银华心兴三年持有期混合型证券投资基金 2022 年第 2 季度报告》	本基金管理人网站, 中国证监会基金电子披露网站	2022 年 7 月 19 日
14	《银华基金管理股份有限公司旗下部分基金 2022 年中期报告提示性公告》	四大证券报	2022 年 8 月 29 日
15	《银华心兴三年持有期混合型证券投资基金 2022 年中期报告》	本基金管理人网站, 中国证监会基金电子披露网站	2022 年 8 月 29 日
16	《银华基金管理股份有限公司关于旗下部分基金增加泰信财富基金销售有限公司为代销机构并参加费率优惠活动的公告》	本基金管理人网站, 中国证监会基金电子披露网站, 四大证券报	2022 年 8 月 29 日
17	《银华心兴三年持有期混合型证券投	本基金管理人网站, 中	2022 年 10 月 25 日

	资基金 2022 年第 3 季度报告》	国证监会基金电子披露网站	
18	《银华基金管理股份有限公司旗下部分基金 2022 年第 3 季度报告提示性公告》	四大证券报	2022 年 10 月 25 日
19	《银华心兴三年持有期混合型证券投资基金基金产品资料概要更新》	本基金管理人网站, 中国证监会基金电子披露网站	2022 年 12 月 16 日
20	《银华心兴三年持有期混合型证券投资基金招募说明书更新(2022 年第 2 号)》	本基金管理人网站, 中国证监会基金电子披露网站	2022 年 12 月 16 日

## § 12 影响投资者决策的其他重要信息

### 12.1 报告期内单一投资者持有基金份额比例达到或超过 20%的情况

注：本基金本报告期内不存在持有基金份额比例达到或者超过 20%的单一投资者的情况。

### 12.2 影响投资者决策的其他重要信息

1、本基金管理人于 2022 年 1 月 28 日披露了《银华基金管理股份有限公司关于旗下部分公开募集证券投资基金可投资于北京证券交易所上市股票及相关风险揭示的公告》，本基金自 2022 年 1 月 28 日起可根据投资策略需要或市场环境变化，选择将部分基金资产投资于北交所股票或选择不将基金资产投资于北交所股票，基金资产并非必然投资于北交所股票。基金资产投资于北交所股票的特定风险包括但不限于上市公司经营风险、市场风险、股价大幅波动风险、流动性风险、转板风险、退市风险、系统性风险、集中度风险、政策风险和监管规则变化风险等。

2、本基金管理人于 2022 年 1 月 28 日披露了《银华基金管理股份有限公司关于银华心兴三年持有期混合型证券投资基金可投资科创板股票的公告》，本基金基金资产投资于科创板股票，会面临科创板机制下因投资标的、市场制度以及交易规则等差异带来的特定风险，包括但不限于市场风险、流动性风险、信用风险、集中度风险、系统性风险、政策风险等。基金可根据投资策略需要或市场环境的变化，选择将部分基金资产投资于科创板股票或选择不将基金资产投资于科创板股票，基金资产并非必然投资于科创板股票。

3、本基金管理人于 2022 年 4 月 14 日披露了《银华心兴三年持有期混合型证券投资基金开放日常申购、定期定额投资及转换转入业务的公告》，本基金自 2022 年 4 月 18 日起开放日常申购、定期定额投资及转换转入业务。

## § 13 备查文件目录

### 13.1 备查文件目录

- 13.1.1 银华心兴三年持有期混合型证券投资基金募集申请获中国证监会注册的文件
- 13.1.2 《银华心兴三年持有期混合型证券投资基金招募说明书》
- 13.1.3 《银华心兴三年持有期混合型证券投资基金基金合同》
- 13.1.4 《银华心兴三年持有期混合型证券投资基金托管协议》
- 13.1.5 《银华基金管理股份有限公司开放式基金业务规则》
- 13.1.6 本基金管理人业务资格批件和营业执照
- 13.1.7 本基金托管人业务资格批件和营业执照
- 13.1.8 报告期内本基金管理人在指定媒体上披露的各项公告

### 13.2 存放地点

上述备查文本存放在本基金管理人或基金托管人的办公场所。本报告存放在本基金管理人及托管人住所，供公众查阅、复制。

### 13.3 查阅方式

投资者可免费查阅，在支付工本费后，可在合理时间内取得上述文件的复制件或复印件。相关公开披露的法律文件，投资者还可在本基金管理人网站（[www.yhfund.com.cn](http://www.yhfund.com.cn)）查阅。

银华基金管理股份有限公司

2023 年 3 月 31 日